

# Kvalitetsanalys

Läsåret 2013-2014

## Saltsjöbadens Samskola - Nacka kommun



### Vår vision

Lärande med kvalitet för varje elev, varje dag

### Våra kärnvärden

ansvar • omtanke • kreativitet

Rektor Barbro Widlund Ivarson

## Innehåll

1. Maximal utveckling och stimulerande lärande	3
2. Trygghet, ordning och arbetsro	6
3. Reellt inflytande	8
4. Bedömning och betyg	9
5. Tydlig information och individuell utvecklingsplan	10

## Maximal utveckling och stimulerande lärande

### Samskolans prioriterade mål läsåret 2012/2013

1. Fler pedagogiska möten inom ämnesgrupperna men också över ämnesgränserna för att få ett gemensamt språk, ta tillvara varandras kompetenser och hjälpa varandra att utvecklas.
2. Schemalägga ämnesmöten på olika tider så att lärare med flera ämnen kan delta.
3. Använda ämnesmatriser för att likrikta terminologin och strukturen i alla ämnen.
4. Utveckla arbetet med formativ bedömning
5. Organisera studieverkstaden så att lärare inom samma ämne kommer att vara tillsammans på samma plats för att fler önskemål från eleverna kan tillgodoses och att eleverna i ännu större utsträckning kan få hjälp och stöd att utvecklas maximalt.

### Samskolans resultat och måluppfyllelse

#### Nationellt prov årskurs 9

Ämne	Resultat VT 2013	Resultat VT 2012
Engelska	16,5	15,8
Matematik	14,7	11,7
Svenska	15,0	14,8
Fysik	13,0	
Kemi		10,3
Samhällskunskap	15,4	

#### Nationellt prov årskurs 6

Ämne	Resultat VT 2013	Resultat VT 2012
Engelska	16,6	
Matematik	15	
Svenska	13,8	
Kemi	14,8	
Religion	13,8	

#### Betygsresultat

Meritvärde	Resultat VT 2013	Resultat VT 2012
Årskurs 9	247	251
Årskurs 8 (obs, ej alla ämnen)	181	148
Årskurs 7 (obs, ej alla ämnen)	154	
Årskurs 6 (obs, ej alla ämnen)	128	

#### Salsa

	Resultat HT 2012	Resultat HT 2011
Andel elever som uppnått målen	+3	+5
Genomsnittligt meritvärde	+19	+24

## Behörighet till gymnasiet

Av våra 119 elever som gick ut årskurs 9, var det

- 64 % som kom in på sitt förstahandsval till gymnasiet.
- 11 % - sitt andrahandsval.
- 11 % - sitt tredjehandsval.

Vid tiden för skolavslutningen 2013 var 8 avgångselever i åk 9 obehöriga för samtliga gymnasieprogram. Av dessa åtta elever genomförde fem prövningar för att nå behörighet. Fyra av dessa fem uppnådde behörighet genom prövningen. Tre av dessa fyra elever går idag på ett yrkesprogram. Den fjärde går på ett högskoleförberedande program

## Kundundersökningen

Kundundersökningen genomfördes i år i samtliga årskurser och av föräldrarna i åk. 8. Resultatet på kundundersökningen är överlag sämre än föregående år. Detta förvånar oss då resultatet i andra utvärderingar som t.ex. intervjuer av skolledningen med åk 8, enkäter och Våga Visa visar på en god kvalitet och på bättre resultat. En fråga som dock har blivit bättre sedan föregående år är att eleverna i åk. 8 i högre grad vet hur det går för dem i skolarbetet. Det är också fler elever som nu uppger att de tycker att det är roligt att gå i skolan.

## Skolledningens utvärdering med åk 8 HT 2012

Rektor, biträdande rektor och utvecklingsledare samtalande med alla elever i åk. 8 i slutet av höstterminen. Eleverna bildade grupper om 6-8 elever och under ca 45 minuter diskuterades de frågor som elevrådet tagit fram:

### Tycker ni att undervisningen är inspirerande, varierad och givande? Är läraren engagerad?

För det mesta. Vissa lärare är riktigt bra! De får undervisningen att gå framåt och tar sitt jobb på allvar. Är engagerade, har struktur och variation. Tar reda på vad det är man inte förstår och hjälper till. Kan argumentera kring betygen och motivera betygen. Vill verkligen lära eleverna. Ger feedback till eleverna.

### Är lärarens prov väl kopplade till det ni har läst?

Ja, oftast

### Finns det tydliga och bestämda betygsgränser som ni kan ta del av?

Ganska klart i många ämnen. Gult i matrisen är svårt att förstå.

### Ger lärare feedback? Får ni förklaringar och konstruktiv kritik på era prov och inlämningar?

Olika. Oftast. Om man frågar så får man feedback.

### Vet eleverna om vad som förväntas av dem? Är lärarens instruktioner tydliga?

Det är väldigt bra generellt. Men några lärare kan bli bättre.

### Känner du att läraren peppar dig och ger dig den hjälp du behöver?

Några lärare är väldigt bra på att peppa! Vi vill veta vilka förmågor det är som bedöms i de olika uppgifterna. Alla skriver inte kommentarer om hur man ska bli bättre. Det blir för allmänt om betygssystemet.

## Våga Visa

Under hösten 2012 har två observatörer från Våga Visa observerat Samskolans verksamhet. De områden som bedömdes var *kunskaper* samt *normer och värden*.

### Samskolans starka sidor:

- Skolan har goda resultat på nationella ämnesprov
- Andelen elever med slutbetyg i alla ämnen är hög
- Utöver undervisning i varje ämne finns schemalagd projekttid då de olika årskurserna arbetar med ämnesövergripande arbetsområden och får möjlighet att prova olika arbetsätt.
- Den konsekvent genomförda dokumentationen i Schoolsoft ger god kännedom till elev och förälder om elevens kunskapsutveckling.

### Samskolans förbättringsområden

- Tydliggöra och öka medvetenheten hos alla skolans lärare om deras ansvar för att inom ramen för varje ämne stödja elever med särskilda behov och annan språkbakgrund i deras kunskapsutveckling
- Förbättra miljön i klassrummen.

### **Analys**

Vi vill ta fasta på de utvecklingsområden som Våga Visa påvisar för Samskolan. Det är av yttersta vikt nu när skolan inte kommer att byggas om att vi utvecklar och förbättrar skolans didaktiska miljöer. Forskningen kring rum och lärande visar enhälligt att skolans visuella och rumsliga miljöer är en "dold" pedagog. Det är av stor vikt att de miljöer som eleverna vistas i har samma tydliga pedagogiska riktning som verksamhetens humankapital i form av lärare och personal.

Vi vill även lyfta upp ämneslärares ansvar för att inom ramen för den egna undervisningen underlätta och anpassa innehåll och pedagogiska hjälpmedel för elever i behov av särskilt stöd.

Precis som arbetstidsgruppen föreslog i sin analys, behöver vi ta ett tydligare ansvar inom varje ämne för de elever som inte når målen.

### **Starka sidor**

Vi har en hög nivå på undervisningen och arbetar aktivt med formativ bedömning och feedback. Vår tydliga dokumentation ger eleverna en möjlighet att på djupet förstå sin kunskapsutveckling och vad de bör göra för att nå sina mål.

<b>Förbättringsområden samt åtgärder</b>	<b>Vem ansvarar?</b>
Utveckla klassrumsmiljön och skolmiljön genom att tillsätta en arbetsgrupp med representanter från personal och elever som analyserar behov och föreslår åtgärder. Avsätt medel i budget 2014	Bitr. rektor med fastighetsansvar Salsansvarig
Ta fram en gemensam mall i varje ämne för ämnesvarningar. Se till att ämnesvarningar följs upp av ansvarig lärare.	Ämnesansvarig Närmaste chef
Ta fram en plan för hur vi tar emot nyanlända	Bitr. rektorer med ansvar för intagning av elever

## **Trygghet, ordning och arbetsro**

### **Samskolans prioriterade mål läsåret 2012- 2013**

- Vi ser att det finns utrymme att öka engagemanget i skolan när det gäller dessa frågor. Det är viktigt att vi befäster och efterlever den gemensamma plattform som vi vill stå på. Det räcker inte att ha ett dokument som likabehandlingsplanen. Man behöver förankra den i hela personalgruppen och visa på hur man kan göra rent praktiskt genom att bjuda in föreläsare samt tipsa varandra om hur man kan arbeta förebyggande. Det finns en enorm kunskap och kompetens om detta på skolan som tyvärr inte kommer alla till del.

- Tydligare regler vad som gäller datorerna vid start av lektionerna och tydliga konsekvenser (stöd i nya skollagen)
- Fortsatt öppen dörr till Lärcentrum för eleverna.
- Ett fortsatt nära samarbete mellan alla pedagoger så att alla är insatta i alla omständigheter runt varje elev. Snabba omprioriteringar för att sätta in åtgärder där och när de behövs bäst.

## Samskolans resultat och måluppfyllelse

### Kundundersökningen

En fråga som har förbättrats sedan förra året är att eleverna tycker att de blir behandlade bra av andra elever på skolan och att eleverna bryr sig om varandra.

Föräldrarna upplever i högre grad än förut att deras barn känner sig trygga i skolan.

### Skolledningens utvärdering med årskurs 8 HT12

Behandlas alla elever lika? Sker det några orättvisor? Försöker läraren få med alla på lektionerna?

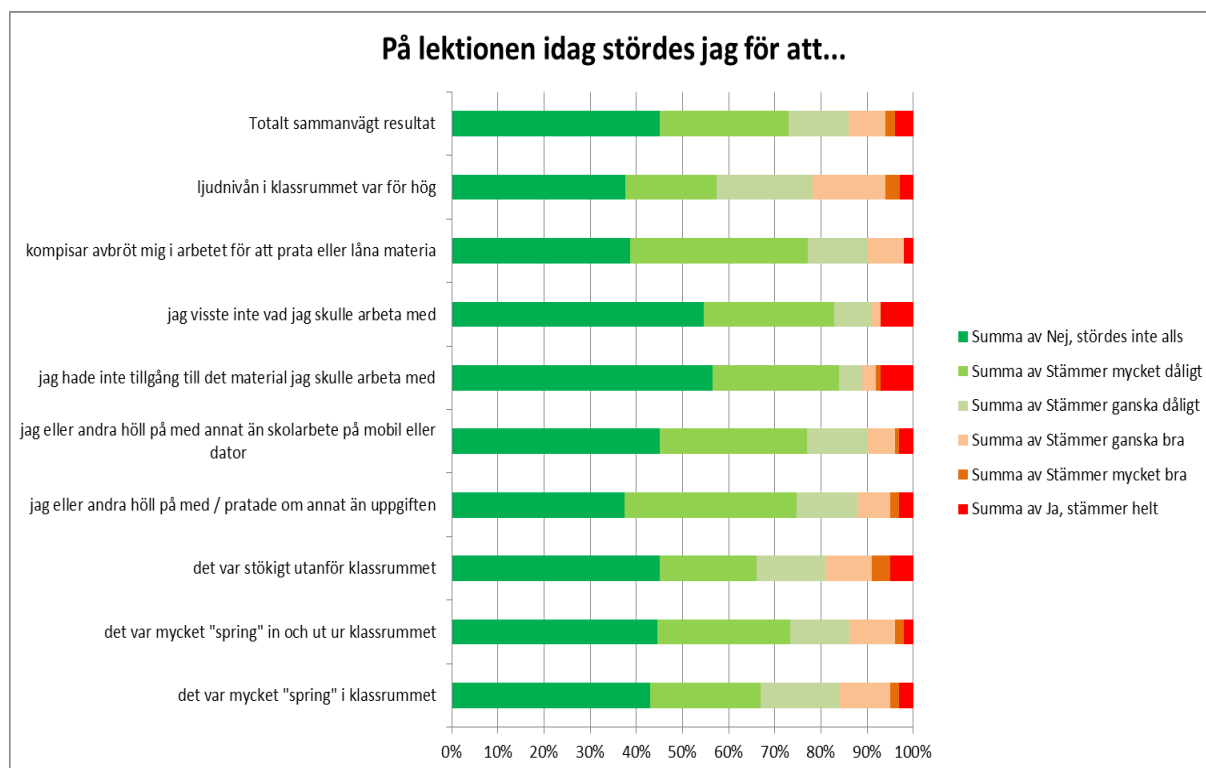
Totalt sett är det ingen större skillnad mellan hur pojkar och flickor behandlas.

Hur är lärarnas förmåga att se till att det är arbetsro och tyst under genomgångarna?

Det är för det mesta arbetsro. Lektionen före lunch kan vara stökig för då är vi hungriga.

### Enkät om studiero

Under vårterminen 2013 genomfördes ett arbete med analysgrupp. Analysgruppen valde att undersöka studieron på skolan utifrån resultaten i kundundersökningen. Ett tiotal elever fick i intervjuer identifiera situationer och händelser som påverkade studieron. Utifrån detta skapades en enkät med påståenden om studiero som eleverna fick besvara i direkt anslutning till en lektion. Eleverna fyllde i enkäten vid två tillfällen under olika lektioner.



### Våga Visa

#### Samskolans starka sidor

- Lärares respektfulla bemötande av eleverna.

- Likabehandlingsplan revideras varje år och presenteras för personal, elever och föräldrar.
- Det finns tydliga rutiner för hur arbete mot mobbing och kränkande behandling ska utföras.
- Trivselreglerna är synliga i klassrummen och är också presenterade på skolans hemsida.

#### Samskolans förbättringsområden

- Det varierar bland lärare och elever hur Trivselreglerna efterföljs. Det är viktigt att tydliggöra och befästa ett gemensamt synsätt kring hur skolans regler skall efterföljas och utveckla en beredskap för hur ordningsproblem som uppstår kan hanteras.

#### **Analys**

##### **Trivselregler**

Under året har revidering av skolans trivselregler skett. Reglerna diskuterades först i personalgruppen, därefter tillsammans med eleverna. Vi tycker därmed att vi har försökt förankra trivselreglerna hos alla på skolan. Reglerna kommer att ses över på nytt hösten 2013 då det är viktigt att detta blir ett levande dokument.

##### **Likabehandlingsplanen**

All personal ska ta ansvar för att likabehandlingsplanen är ett levande dokument och en naturlig del av arbetet. Förut fanns det en trygghetsgrupp som hade huvudansvaret för trygghetsarbetet men nu är all personal på skolan delaktig i arbetet. Enligt Våga Visa -rapporten har skolan goda rutiner för hur mobbing ska hanteras och dessa rutiner har ytterligare förbättras under året. Vi har t.ex. gjort ett schema över vilka lärare i mentorslaget som tillsammans tar samtal varje dag och det finns checklista och dokument som stöder oss i detta.

Nästa gång likabehandlingsplanen ska revideras ska dock hela personalen vara involverad för att ytterligare förstärka förankringen.

##### **Arbetsro/ studiero**

Skolan har haft en analysgrupp som har arbetat med elevernas upplevelse av arbetsro/studiero. Resultatet syns i tabellen ovan. Kort kan man säga att resultatet var mycket bättre än vad Kundundersökningen visade och speglar mer vår egen bild av arbetsron på skolan. Denna rapport har även presenterats för Skolrådet där vi bl.a. har arbetat med skolans image och rykte.

##### **Starka sidor**

- Respektfullt bemötande av elever.
- Mentorslagens involvering i trygghetsarbetet på skolan.
- Stor medvetenhet om dessa frågor bland all personal.
- Goda rutiner runt elevärenden. Dessa är tydliga och av god kvalitet, vilket leder till tidsbesparing och effektivitet
- Arbetat medvetet med dessa frågor under året (fokusgrupp, revidering av trivselregler etc.)

Förbättringsområden samt åtgärder	Vem ansvarar?
Ytterligare öka vuxennärvaron på raster - i elevhallar och korridorer. Se över personalens rastvaktsschema och agera föredömligt - "vi gör som vi sagt".	Bitr. rektor med ansvar för rastverksamheten
Ytterligare förbättra studieron i klassrummen. Tydliga och enkla regler som konsekvent följs av alla lärare.	Pedagogisk utvecklingsledare

## Reellt inflytande

### Samskolans prioriterade mål läsåret 2012-2013

- Eleverna ska vara med i planeringen av undervisningen. Inga planeringar, LPP, ska därför vara klara innan ett arbetsområde börjar. Vi lärare måste vara ännu mer flexibla i hur vi lägger upp undervisningen
- Skolledare ska ta ansvar för elevrådet och vara med på elevrådets möten. Det är viktigt att styrelsen består av elever från flera årskurser så att eleverna tar med sig sina kunskaper om elevrådsarbetet och utvecklar dem under flera år.
- Alla ämnesgrupper ska då och då bjuda in elever till sina möten. Boka in ämneskonferenser redan i början av terminen som eleverna ska vara med på. Då blir det lättare att det blir av.
- Vi ska använda konferenstid till att diskutera elevinflytande mer. Mötestid för detta bokas upp av de pedagogiska utvecklingsledarna.

### Samskolan resultat och måluppfyllelse

#### Kundundersökningen

När det gäller just ansvar och inflytande ligger vi i närheten av snittet för kommunen både hos föräldrar och elever i åk 8.

#### Skolledningens utvärdering med åk 8 HT12

*Har ni möjlighet att påverka undervisningen? Lyssnar läraren till era åsikter?*

De flesta lyssnar och vi kan påverka hur slutuppgiften ska se ut; muntligt, skriftligt, i grupp, redovisning eller vanligt prov.

*Har ni möjlighet att påverka arbetet med datorerna?*

Ja

#### Analys

Kundenkätens resultat behöver nödvändigtvis inte visa den sanna bilden eftersom vi tror att vissa elever inte förstår vad inflytande innebär. Vid intervjuer visas ju ett mer positivt resultat. Det är motsägelsefullt att eleverna å ena sidan anser att de får vara med och påverka, men att de å andra sidan svarat att lärarna inte tar hänsyn till deras åsikter. Det är viktigt att vi låter eleverna veta när och hur de är med och påverkar. De måste också få känna att lärarna lyssnar på deras åsikter, även om de inte alltid kan få som de vill.

Eleverna har inte fått vara med under några ämneskonferenser eftersom vi inte har haft så många möten där eleverna kunnat delta i diskussioner. Fokus har i stället legat på att diskutera hur lärarna ska förklara för eleverna vad som gäller, i och med det nya betygssystemet och matrissystemet i Schoolsoft. Det kan vara en förklaring till att många elever inte upplevt att de själva varit med och bestämt tillräckligt mycket. Det kan ha varit svårt för lärarna att "släppa in" eleverna tillräckligt i processen i och med de nya förändringarna i betyg och matrissystem.

#### Starka sidor

I vissa frågor har vi bättre resultat än Nacka totalt.

Vi har en stark vilja och ambition att låta eleverna vara med och planera undervisningen.



Förbättringsområden samt åtgärder	Vem ansvarar?
Skapa samsyn i kollegiet kring hur man kan arbeta med elevinflytande, kommunicera tydligare med eleverna vad elevinflytande och demokrati innebär samt synliggör elevinflytandet för eleverna.	Pedagogiska utvecklingsledare

## Bedömning och betyg

### Samskolans prioriterade mål läsåret 2012- 2013

- Alla ämnen har en schemalagd tid för ämneskonferens. Det kommer att göra att samtliga ämneslärare kommer att kunna vara närvarande och att de som har flera ämnen även kan delta i ämnesgruppsarbetet.
- De studiedagarna som finns under läsåret kan användas till samplanering och sambedömning i ämnesgrupper
- Matriserna i Schoolsoft kommer att vara publicerade när terminen börjar. Det kommer att ges utbildning i hur de ska användas. Riktlinjer finns också i SchoolSoftribban.

### Skolans resultat och måluppfyllelse

#### Jämförelse mellan Nationella prov och betyg

##### Årskurs 9

Ämne	Resultat NP VT 2013	Betyg VT 2013
Engelska	16,5	15,7
Matematik	14,7	14,4
Svenska	15,0	14,8
Fysik	13,0	13,7
Samhällskunskap	15,4	16,3

##### Årskurs 6

Ämne	Resultat VT 2013	Betyg VT 2013
Engelska	16,6	15,6
Matematik	15	14,2
Svenska	13,8	13
Kemi	14,8	14
Religion	13,8	14,9

#### Skolledningens utvärdering med årskurs 8 HT 12

Vet eleverna om vad som förväntas av dem? Är lärarens instruktioner tydliga?

Det är väldigt bra generellt. Men några lärare kan bli bättre.

Är lärarens prov väl kopplade till det ni har läst?

Ja, oftast

Finns det tydliga och bestämda betygsgränser som ni kan ta del av?

Ganska klart i många ämnen. Gult i matrisen är knepigt

Ger lärare feedback? Får ni förklaringar och konstruktiv kritik på era prov och inlämningar?

Olika. Oftast. Om man frågar så får man feedback.

### Analys

Betygen stämmer ganska väl överens med resultaten från nationella proven där några ämnen ligger strax över och andra strax under resultatet. Svårt att veta vad detta kan bero på i alla ämnen. I analysen av de preliminära betygen bestämdes, i vissa ämnen, att betygen i mycket hög grad skulle grundas på nationella proven. Detta bl. a. för att erfarenhet av betygsnivåer ännu inte finns. Vi har anordnat ämneskonferenser för sambedömning samt betygskonferenser inför betygssättning. Eleverna tycker att matriserna har fungerat bra men behöver tydliga genomgångar för att kunna läsa av och använda dem på ett rätt sätt. För att säkerställa att bedömning och betyg blir så likvärdig som möjligt bör alla ämnesgrupper göra vissa gemensamma uppgifter med gemensamma bedömningsgrunder. Detta kan med fördel även tas med till kommunens nätverksgrupper där vi kan jämföra uppgifter, alster och elevresultat.

### Starka sidor

- Behöriga lärare med hög kompetens, lång erfarenhet och stort engagemang

Förbättringsområden samt åtgärder	Vem ansvarar?
Ytterligare förbättra möjligheterna till samplanering och sambedömning. Gemensamma prov, uppgifter och teman ska säkerställa likvärdig betygssättning.	Ämnesansvarig Pedagogiska utvecklingsledare

## Tydlig information och individuell utvecklingsplan

### Samskolans prioriterade mål läsåret 2012- 2013

- SchoolSoft (SS) är vårt verktyg där vi ger kontinuerlig feedback, studierapporter och dokumentation av utvecklingssamtalen. Här får både elever och föräldrar information om det som rör skolan.
- Vi arbetar mer och mer med formativ bedömning i SS.
- Inför nästa år har vi en tydligare SS-ribba (vilken information som varje lärare ska ge i SS) och ett förväntansdokument så att föräldrarna vet vilken information som de kan förvänta sig att få.
- Vi ska bli tydligare med att praktiskt visa elever och föräldrar alla SS funktioner.
- Poängtera att det är förälders och elevs ansvar och skyldighet att titta på SS.
- Vi har IUP i SS. Prioriterat under kommande läsår är att omarbete dem. IUP fylls i under utvecklingssamtalet. Eleven bör och får ta mer och mer ansvar för sin IUP och leda sitt utvecklingssamtal ju äldre han/hon blir. IUP uppdateras vanligen terminsvis, men i särskilda fall kan uppdatering ske betydligt oftare i och med att vi ska använda oss av matriser och mer formativ bedömning kommer IUP: n att vara mer levande.
- Vi kommer att arbeta med matriser när vi bedömer och ger eleverna feedback. Det kommer att göra att vi använder ett mer likriktat och professionellt språk.

## Våga Visa

### Samskolans starka sidor

- Alla elever på skolan har en egen dator vilken de använder under hela sin skoldag.
- Ett dataprogram för skolbruk, SchoolSoft, används konsekvent för presentation av arbetsområden och dokumentation av elevernas kunskapsutveckling liksom närvarokontroll.

## Kundundersökningen

Föräldrarna tycker att de har fått information om läroplanen och annat som styr skolan. Endast drygt hälften tycker dock att de får information om hur deras barn ligger till i förhållande till kunskapskraven.

## Skolledningens utvärdering med åk 8 HT 2012

### Är informationen på SchoolSoft fullständig? Skrivs saker och ting in på rätt ställe?

De flesta lärare gör det bra.

## Analys

Eleverna verkar vara nöjda. Men vi ska sträva efter att alla lärare bör ha en tydlig information till eleverna om hur SchoolSoft fungerar.

## Starka sidor

Lärarna använder SchoolSoft konsekvent. Föräldrarna går regelbundet in på SchoolSoft.

## Förbättringsområden samt åtgärder

Vi har under läsåret 2012-2013 haft en mycket ambitiös målsättning för formativ bedömning, resultatrapportering, matriser och betyg. I vår utvärdering ser vi att vi i stort nått våra mål och vi väljer därför att inte sätta upp några nya mål inom detta område. Läsåret 2013-2014 är det viktigt att lärarna får befästa sina kunskaper om bedömning och betygsättning så att det finns tid och kraft till att stödja varje elev, varje dag.