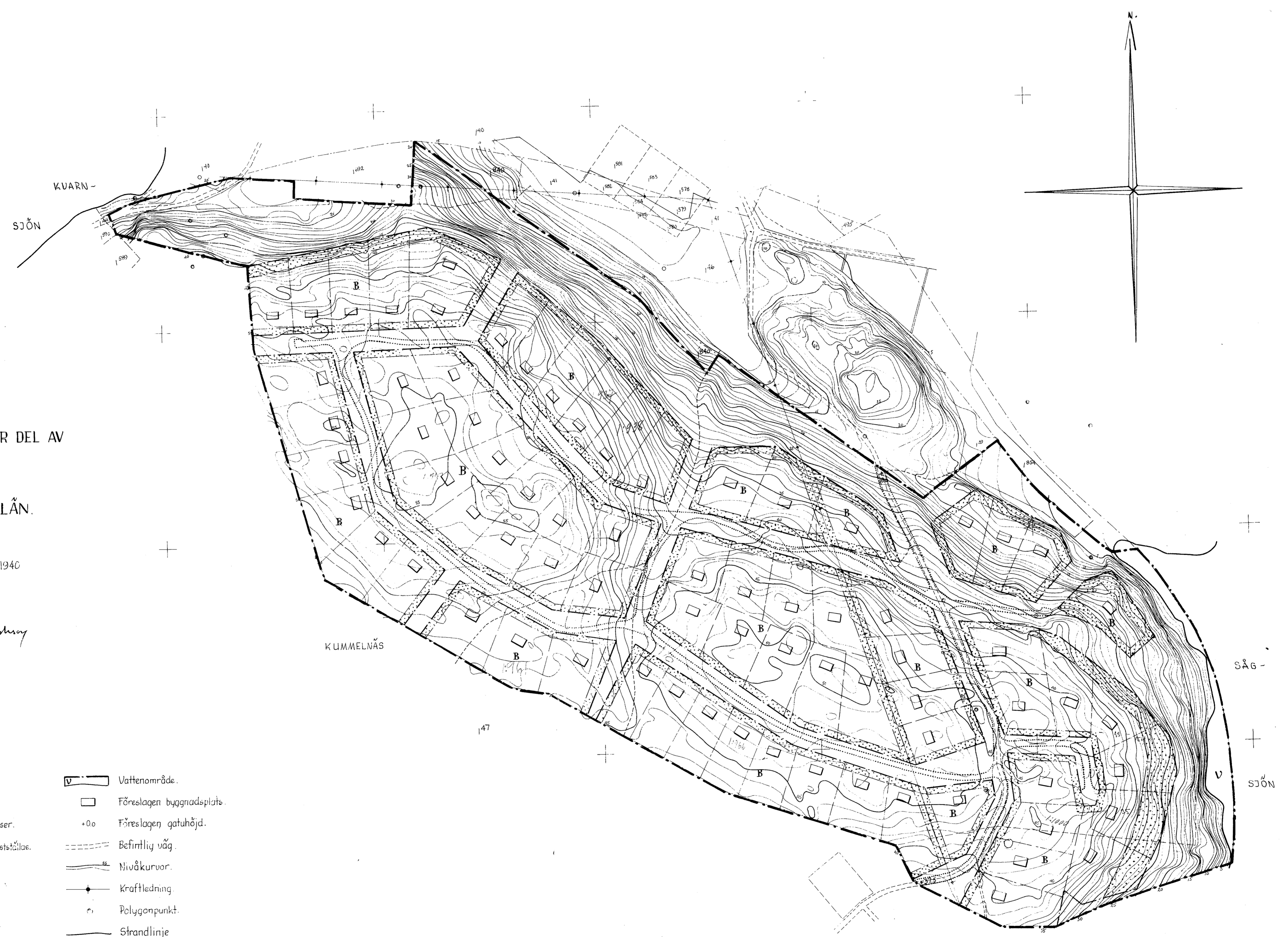


FÖRSLAG TILL BYGGNADSPLAN FÖR DEL AV
KUMMELNÄS 1840
I BO SÖCKEN STOCKHOLMS LÅN.

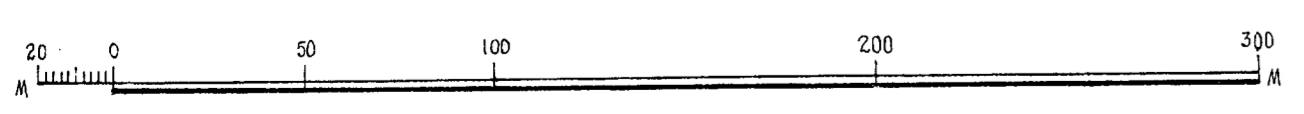
Upprättat å länsarkitektkontoret i Stockholm år 1940

Gunnar Westberg
Torsten Josephson



BETECKNINGAR.

- Gräns för byggnadsplanen.
- Kvartersgräns.
- Gräns mellan områden med olika bestämmelser.
- Gräns för allmän plats, park, ej avsedd att fastställas.
- Föreslagen tomtgräns.
- Kvartersmark för bostadsändamål.
- Kvartersmark, som icke får bebyggas.
- Allmän plats, park.
- Allmän plats, vägmark.
- Vattenområde.
- Föreslagen byggnadsplats.
- +00 Föreslagen gatuhöjd.
- Befintlig väg.
- Nivåkurvor.
- Kraftledning
- Polygonpunkt.
- Strandlinje



Skala 1:2000

Denna detaljplan har ändrats genom beslut 1949-07-21. Se akt 1969/82.

Denna detaljplan har ändrats genom beslut 2005-09-20. Se akt 2005/155.



Nacka KLM

Akt nr:

0182K-6814

6814

KARTAN PLAN **A1**

Ank 87-09-08
Der

Efter 1 juli 1987 har för detta planområde tillkommit en ny planbestämmelse med följande lydelse:

Bygglov skall inte lämnas till åtgärd som innebär väsentlig ändring av markens användning förrän viss trafik, vatten- och avloppsanläggning har kommit till stånd.

Stadsarkitektkontoret

Nacka kommun

Detaljplaner med ny bestämmelse från och med 1 juli 1987

B 6, del av
B 10
B 11
B 12
B 13
B 21
B 22
B 29
B 31
B 55
B 62
B 69
B 71
B 74, del av
B 80
B 81B
B 82
B 83
B 84
B 85
B 86
B 87
B 91
B 97
B 98
B 99
B 105
B 112
B 113
B 115
B 129
B 130
B 131
B 132
B 133
B 135
B 136
B 137
B 138
B 139
B 140
B 141
B 142
B 144
B 146
B 148
B 155
B 162

KUNGL. MAJ:TS BEFALLNINGSHAVANDE
I
STOCKHOLMS LÄN.
LANDSKANSLIET.

29/8-41

18

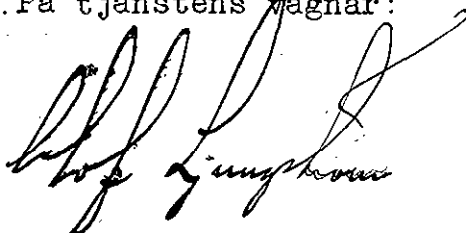
Inkom till Byggnadsnämnden
i Bo d 7/3 1942

XIV

R E S O L U T I O N .

Överlämnas till byggnadsnämnden i Bo socken med tillkännagivande, att bilagda beslut numera vunnit laga kraft.
Stockholm å landskansliet den 26 februari 1942.

På tjänstens vägnar:



4/92 S.B.D:41.

Denna detaljplan har
ändrats genom beslut
1999-04-21
Se arkiv 1999/82

Avskrift.

BO 814

Inkom till Byggnadsnämnden
i Bo d. 7/3 1942

K. 4

4/92 SMD:1941.

Utdrag av protokoll, hållet inför
Kungl. Maj:ts befallningshavande i Stockholms
län & landskapsliet den 29 augusti 1941.

S. D. Uti en den 25 februari 1941 hit inkommen skrift bode AB. Kunnvins - Lövberga i likvidation anhållit om fastställelse av förslag till byggnadsplan för del av fastigheten Kunnvins 1 i Bo socken, vilket förslag åskådliggjorts å en å länsarkitektkontoret i länet år 1940 upprättad karta med därtill hörande beskrivning och byggnadsplanbestämmelser.

I ärendet hade yttranden avgivits av Överlantmätaren och länsarkitekten i länet.

Sedan vederbörande markägare, kommun, vägstyrelse och byggnadsnämnd ävensom andre, vilkas rätt kunde av förslaget beröras, lämnat tillfälle att hit inkomma med skriftliga erinringar mot detta utan att någon därav beagnat sig, meddelade Kungl. Maj:ts befallningshavande följande

B e s l u t.

Kungl. Maj:ts befallningshavande prövar, med stöd av 60 i stadsplanlagen, skäligt fastställa ifrågakvarande förslag till byggnadsplan, sådant detasas åskådliggjorts å ovanstående karta med därtill hörande beskrivning och byggnadsplanbestämmelser av den lydelse härvid fogade bilagor (Bil. A och B) utvisa, dock att från fastställelsen undantages den å kartan angivna fastighetsindelningen.

Den, som inte ändres med detta beslut, ligger att därut hos Kungl. Maj:ts underordnighet söka ändring genom besvär, vilka, av den klagande själv eller lagligen befullmäktigat ombud underskrivna, skola till Kungl. departementets expedition ingivas före klockan tolv å trettonde dagen, om enskild part klagar, men, om klagan förs av menighet, å fyrtiofemte dagen efter härav erhållen del, den dagen oräknad, då sådant sker, eller ook, om helgdag då inträffar, å nästa söckendag därefter, vid vilka besvär skall fogas bevis om tiden, då beslutet blivit klaganden delgivet; varande dock klagande även medgivet att på eget äventyr, i betalt brev med allmänna posten besvaren till Kungl. departementet insända

är och gör som ovan.

På tjänstens vägnar:

Sengt Fogelberg.

Avskriftens riktighet bestrykas i tjänsten:

S. J. J. J.

Avskrift.

Bil.A.

Beskrivning

till förslag till byggnadsplan för del av fastigheten Kummelnäs 1 840
i Bo socken, Stockholms län.

Området är beläget omkring 700 meter nordväst om Värmdövägen. För ett i sydväst angränsande område har byggnadsplan upprättats och för ett område i nordöstra gränsen finnes avstyckningsplan.

Tillfart till området sker söderifrån på väg över Ransätra gård och norr ifrån från Kummelnäs.

Området är bergbundet och skogbevuxet och terrängen lämpar sig endast för sportstugebebyggelse på större tomtplatser. Avloppsledning- ar torde här svårigen kunna anläggas. Minimiarealen å tomtplatserna är satt till 2500 kvadratmeter och medelareal blir omkring 3000 kvad- ratmeter.

Vägarna avses att förläggas till vissa reservat av större bredd inom vilka vägsträckningen kan anpassas efter terrängen.

Stockholm i december 1940.

LANSARKITEKTKONTORET

I STOCKHOLMS LÄN

Gunnar Wetterling.

Avskriftens riktighet bestyrkes i tjänsten:

S. Ericson

KB 29/12-41

Avskrift.Bil. B.

Förslag till byggnadsplanbestämmelser för del av fastigheten Kunnels-
näs 1 i Bo socken, Stockholms län.

§ 1.

Områdets användning.

- mom. 1. Å med B betecknat område får endast uppföras byggnader för bostadsändamål. I sådan byggnad må jämväl inredas garage för de å tomten boendes privata behov. Å sådant område må även uppföras uthus och därmed jämförliga byggnader.
- mom. 2. Med prickning ytbetecknat område får icke bebyggas.
- mom. 3. I uthus eller gårdsbyggnad må bostad ej inredas.
- mom. 4. Inom byggnadsplansområdet får byggnad för industriellt ändamål icke uppföras.
- mom. 5. Med V betecknat område är vattenområde, som icke må utfyllas eller bebyggas.

§ 2.

Tomts storlek.

Tomt må ej bildas med mindre areal än 2500 kvadratmeter.

§ 3.

Byggnaders antal och storlek.

- mom. 1. Å tomt får endast en huvudbyggnad uppföras, innehållande endast ett kök.
- mom. 2. Huvudbyggnad får ej upptaga större yta än 150 kvadratmeter.
- mom. 3. Sammanlagda ytan av uthus på en tomt får ej överstiga 30 kvadratmeter.

§ 4.

Byggnads läge å tomt.

- mom. 1. Huvudbyggnad må ej förläggas på mindre avstånd från gräns mot granntomt än 6 meter.
- mom. 2. Då byggnadsnämnden med stöd av 37 § byggnadsstadgan prövar lämp-

K.B. 29/10-41

ligt, att byggnad förlägges på annat sätt än i inre förgårdslinje, skall byggnad i möjligaste mån förläggas såsom å kartan illustrativt an- givits.

mom. 3. Uthus och därmed jämförliga byggnader må ej förläggas på mindre avstånd från tomtgräns än 4,5 meter. Där grannar så överenskomma, och byggnadsnämnden finner att det kan ske utan olägenhet, må dock uthus förläggas i gräns mot gräntomt. När uthus sammanbygges i tomtgräns, skola de givas liknande utformning.

mom. 4. Avstånd mellan skilda byggnader på samma tomt får ej göras mindre än 9 meter. Då synnerliga skäl därtill föranleda, och hinder med hänsyn till sundhet, brandsäkerhet eller till bestämmelserna i § 5 icke föreligger, må dock mindre avstånd medgivas, dock ej under 4,5 meter.

§ 5.

Fönster till bonings- och arbetsrum.

Framför fönster till bonings- och arbetsrum skall lämnas obebyggt ett område av minst 9 meters bredd. Detta mått må underskridas där rummets behov av dagsljus är nöjaktigt tillgodosett genom annat fönster.

§ 6.

Byggnaders höjd och våningsantal.

mom. 1. Inom med B betecknat område får huvudbyggnad ej uppföras till större höjd än 7,0 meter och ej med mer än två våningar. Därutöver må vind ej inredas.

mom. 2. Uthus och därmed jämförliga byggnader må ej uppföras med mer än en våning och ej till större höjd än 2,5 meter. Yttertakets lutning får icke till någon del överstiga denna höjd med mer än 0,5 meter.

§ 7.

Taklutning.

Tak får ej givas större lutning mot horisontalplanet än 30 grader (1:1,7).

§ 8.

Allmänna bestämmelser.

Vad ovan sagts angående tomt skall i tillämpliga delar gälla även tomtplats.

Stockholm i december 1940.
LANSARKITEKTEKONTORET
I STOCKHOLMS LÄN
Gunnar Wetterling.

Avskriftens riktighet bestyrkes i tjänsten:

S. Nilsson