

640
1969 Saltsjöbaden

640
1969 Saltsjöbaden

Tillhör kommunalfullmäktiges beslut den 25 mars 1968
Saltsjöbaden den 25 mars 1968

Tillhör kommunalfullmäktiges beslut den 25 mars 1968
Saltsjöbaden den 25 mars 1968

Förslag till stadsplan för område vid VINTERSTADION i Saltsjöbaden

Stockholm den 20. 11. 1965

Ewald Claesson
Ewald Claesson
Arkitekt SAR

Grundkartan upprättad av civ. ing. Sven Holmberg den 2 september 1965

Beleckningar:

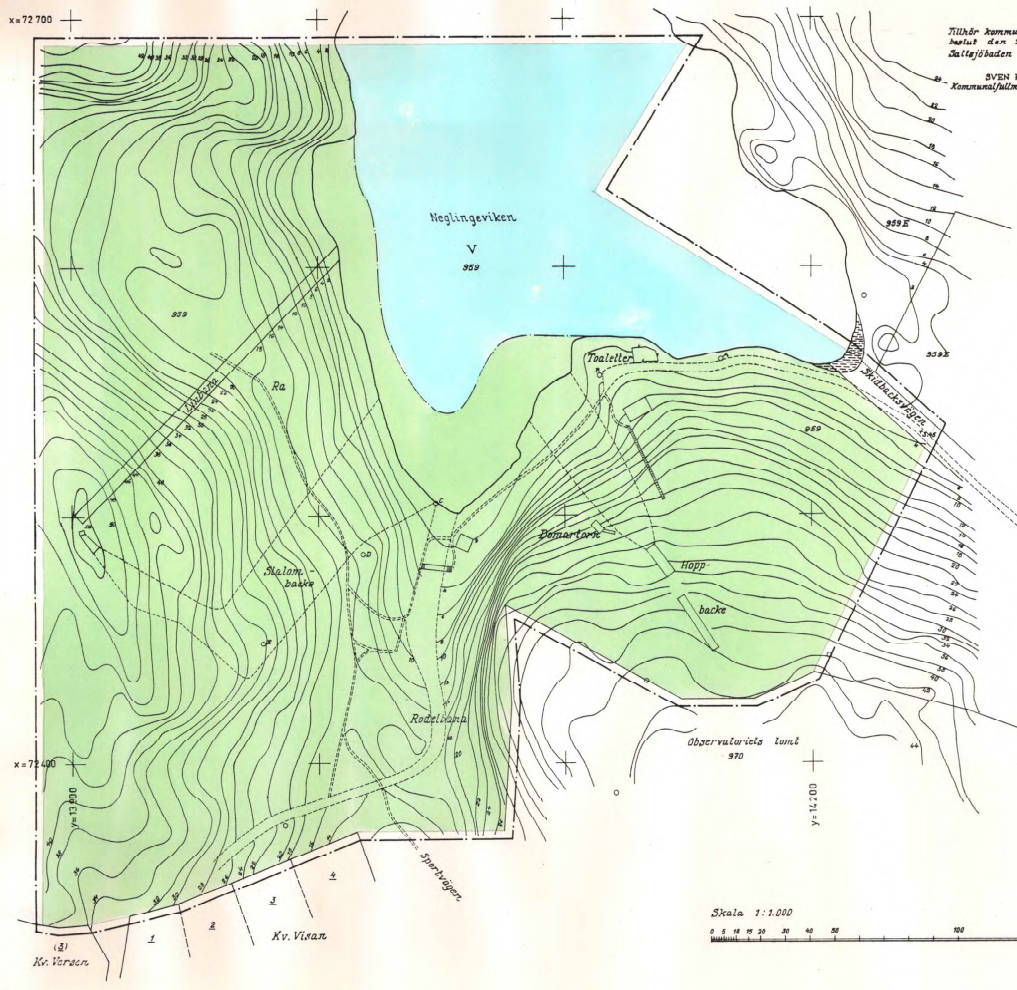
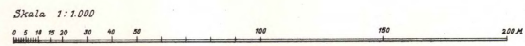
- Grundkartan:
 - Fästighetsgräns
 - Beftällig byggnad
 - Stränkanotus
 - Punkt i rutnäts
 - Foljgömpunkt
 - Stadsplanamner

Stadsplanekartan:

- Stadsplanegränns linje
- Stadsplanegränns linje
- Vältningsområde
- Fritidsområde
- Beftällig vägstråk

nr 1169 den 20 febr.
Eva Söderlund

Kopierats likhet med originalet
bestyrkes i tjänstens
S. J. Carlsson



halla 158

8/69
S 212

640
1969 Saltsjöbaden

640
1969 Saltsjöbaden



Nacka KLM

Akt nr:

0182K-8/1969

8/1969

KARIAN PLAN A2

20. 2. 1969

Avskrift

Akt 8/1969

LÄNSSTYRELSEN
STOCKHOLMS LÄN
Plan- och byggnadssektionen

BESLUT

20.2.1969

2261-1025-68

Länsassessor
R Blomberg/BD

Fastställelse av stadsplan
(2 bilagor)

Länsstyrelsen fastställer med stöd av 26 och 88 §§ byggnadslagen ett av kommunalfullmäktige i Saltsjöbadens köping vid sammanträde den 25 mars 1968 antaget förslag till stadsplan för område vid Vinterstadion, sådant förslaget åskådliggjorts på en av arkitekten Evald Claesson den 20 november 1965 upprättad karta med därtill hörande beskrivning och stadsplanebestämmelser av den lydelse härvid fogade bilagor utvisar.

Klagan över detta beslut må föras hos Konungen genom besvär, vilka, av den klagande själv eller lagligen befullmäktigat ombud underskrivna, skall ha inkommit till kommunikationsdepartementet inom tre veckor från denna dag; dock må klagan föras allonast av sakägare, som i ärendet framställt yrkande, vilket helt eller delvis lämnats utan bifall.

Besvären kan insändas med posten i betalt brev.

På länsstyrelsens vägnar

Gösta Falk

Rune Blomberg

Bilageförteckning

Bil A
Bil B
Övrigt

Bestyrkes på tjänstens vägnar

Pingst Jaur

Byggnadsnämnden



20. 2. 1969 BJA

Tillhör kommunalfullmäktiges beslut

den 25/3 1968.

Saltsjöbaden den 26/8 1968.

Sven Hallberg

ordförande

B E S K R I V N I N G

tillhörande förslag till stadsplan för området vid Vinterstadion i Saltsjöbaden.

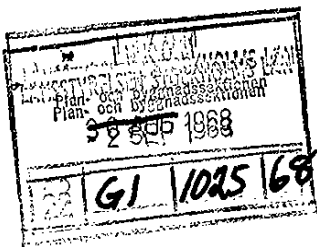
Planförslaget omfattar det område kring hoppbacken som sedan länge använts huvudsakligen för vintersport, och som förutom själva hoppbacken rymmer en rodelbana samt slalombacke och skidlift m.m.

Området omfattar i norr del av Neglingeviden och gränsar till område som ingår i den av länsstyrelsen den 5 april 1965 fastställda stadsplanen för kvarteren Sanatoriet och Solvik m.m. I öster gränsar området till Observatoriets mark och i söder sträcker det sig fram till gränsen mot kvarteren Visan och Versen, vilka ingår i stadsplan fastställd av länsstyrelsen den 17 juni 1963. Med undantag för Skidbacksvägen, som ingår i stadsplan fastställd av K. Maj:t den 25 okt. 1912, är området icke tidigare planlagt.

Förslaget har aktualiserats av ett föreliggande projekt att med användandet av konstgjord snö förlänga säsongen för den här bedrivna vintersporten. Det har därvid framstått som nödvändigt att företaga viss utfyllnad i vattnet så att man kan bli oberoende av isläggningen. Genom strandlinjens förskjutning skulle samtidigt de olägenheter elimineras som nu tidvis orsakas av dels blötsnö på isen närmast stranden och dels av den isvall som brukar bildas vid strandkanten. Utfyllnaden är tänkt att täckas med jord och besås så att den sommartid skall giva intryck av naturlig äng.

Saltsjöbaden den 20 nov. 1965

Evald Claesson
Evald Claesson
Arkitekt SAR



20. 2. 1969. Bil B

Tillhör kommunalfullmäktiges beslut

den 25 13 19 68.

Saltsjöbaden den 26 18 19 68.

Don Hallberg

STADSPLANEBESTÄMMELSER **erdförande**

tilhörande förslag till stadsplan för området vid Vinterstadion i Saltsjöbaden.

§ 1.

STADSPLANEOMRÅDETS ANVÄNDNING

- Mom. 1. Med Ra betecknat område får användas endast som fritidsområde och får bebyggas endast med byggnad som har direkt samband med fritidsverksamheten.
- Mom. 2. Med V betecknat område skall utgöra vattenområde som icke får utfyllas eller överbyggas.

§ 2.

VÅNINGSAKTAL

Å med Ra betecknat område får byggnad uppföras med högst en våning. Vind får därutöver icke inredas.

§ 3.

BYGGNADS HÖJD

Å med Ra betecknat område får byggnad icke uppföras till större höjd än 3,5 meter.

H. Claesson

Saltsjöbaden den 20 nov. 1965

Evald Claesson
Evald Claesson
Arkitekt SAR

+

20.2.69

19.12.1968

Dnr 2940/68

Handläggare
Bitr. länsarkitekt
E. Wretling/KE

Översändes till
Ingenjörskammaren, Saltsjöbaden
för kännedom.
Länsarkitektkontoret i Stockholms län.

Länstyrelsen i Stockholms län.

02. 01. 69

~~69-10-70~~

214/65-313

Angående förslag till stadsplan för område vid Vinterstadion i Saltsjöbaden (22 G 1-1025-68)

Planförslaget avser att planmässigt reglera förhållandena inom ett befintligt fritidsområde innefattande hoppbacke, roddbana, slalombacke, skidlift m.m. söder om Neglinge-viken. Planområdet i sin helhet har numera övertagits av köpingen med tillträde den 1 januari 1969. Friluftaktiviteterna inom området har tidigare bedrivits av olika idrottsklubbar. Enligt uppgift under hand från stadsarkitekten torde verksamheten framgent komma att bedrivas helt genom kommunens fritidsnämnd.

Skidbacksvägen inom östra delen av planområdet ingår i stadsplan fastställd den 25 oktober 1912. Övriga delar av planområdet omfattas icke av tidigare planläggning. För angränsande mark söder och nordost om området har stadsplaner fastställts den 17 juni 1963 respektive den 5 april 1965.

Planförslaget har hållits utställt för granskning fyra veckor fr.o.m. den 24 december 1965 och har den 25 mars 1968 fastställts av kommunalfullmäktige.

I samband med utställandet har Stockholms Observatorium såsom angränsande myndighet framhållit önskemål om överens-kommelse enligt vilken belysningen inom fritidsanläggningen kan avstängas på begäran från observatoriet. Observatoriet har föreslagit föreskrift härom i planbestämmelserna. -

20. 2. 69

2.

Såsom av byggnadsnämnden vid sammanträde den 27 januari 1966 anförts synes fråga av angiven art icke kunna regleras i planbestämmelser. Stadsarkitekten har under hand meddelat länsarkitekten att belysningsfrågan hittills reglerats tillfredsställande genom överenskommelee. På önskemål från observatoriet har belysningen släppts. Det kan förutsettas att köpingens övertagande av mark och verksamheter icke kommer att medföra någon ändring i nämnda hänsende.

Järnvägsaktiebolaget Stockholm-Saltsjön har i samband med utställandet såsom ägare till området anfört vissa synpunkter på planförslaget. Bolaget har senare i en skrivelse den 22.3.1968 förklarat sig icke ha något att erinra.

Vägförvaltningen har i yttrande den 10.1.1966 förklarat sig icke ha något att erinra.

Stockholms läns landsting har såsom ägare till del av stg 959 ingående i det angränsande kv. Sanatoriet förklarat sig icke ha något att erinra mot förslagen disponering av planområdet. Landstinget har dock framhållit angelägenheten av att tillfarts- och parkeringsfrågorna för området får en tillfredsställande lösning. - Med anledning av landstingets yttrande har stadsarkitekten i en promemoria den 27.11.1968 framhållit, att planområdet sedan många år nyttjas för det ändamål, som angivits i planförslaget och att detta förslag därför i och för sig icke medför nya parkeringsbehov. I promemorian har redogjorts för befintliga och diskuterade parkeringsmöjligheter. Med hänvisning till de synpunkter stadsarkitekten anförts synes landstingets yttrande icke böra föranleda ändring av planförslaget. Motiv synes emellertid föreligga för byggnadsnämnden att i särskild ordning taga upp parkeringsfrågan till ytterligare övervägande.

Med hänsyn till att köpingen enligt ovan övertagit området och då verksamheten inom detsamma framgent torde komma att bedrivas genom köpingens fritidsnämnd förutsätter länsarkitekten att området icke kommer att avstängas annat än vid speciella tävlingar. Med hänsyn härtill synes föreslagna

planbestämmelser böra godtagas trots att i desamma icke speciellt angivits, att området är avsett för allmän fritidsverksamhet.

Under återopande av det ovan anförda får länsarkitekten tillstyrka att planförslaget fastställas.

*/. Remisshandlingarna återgår.

Erik Wretling