



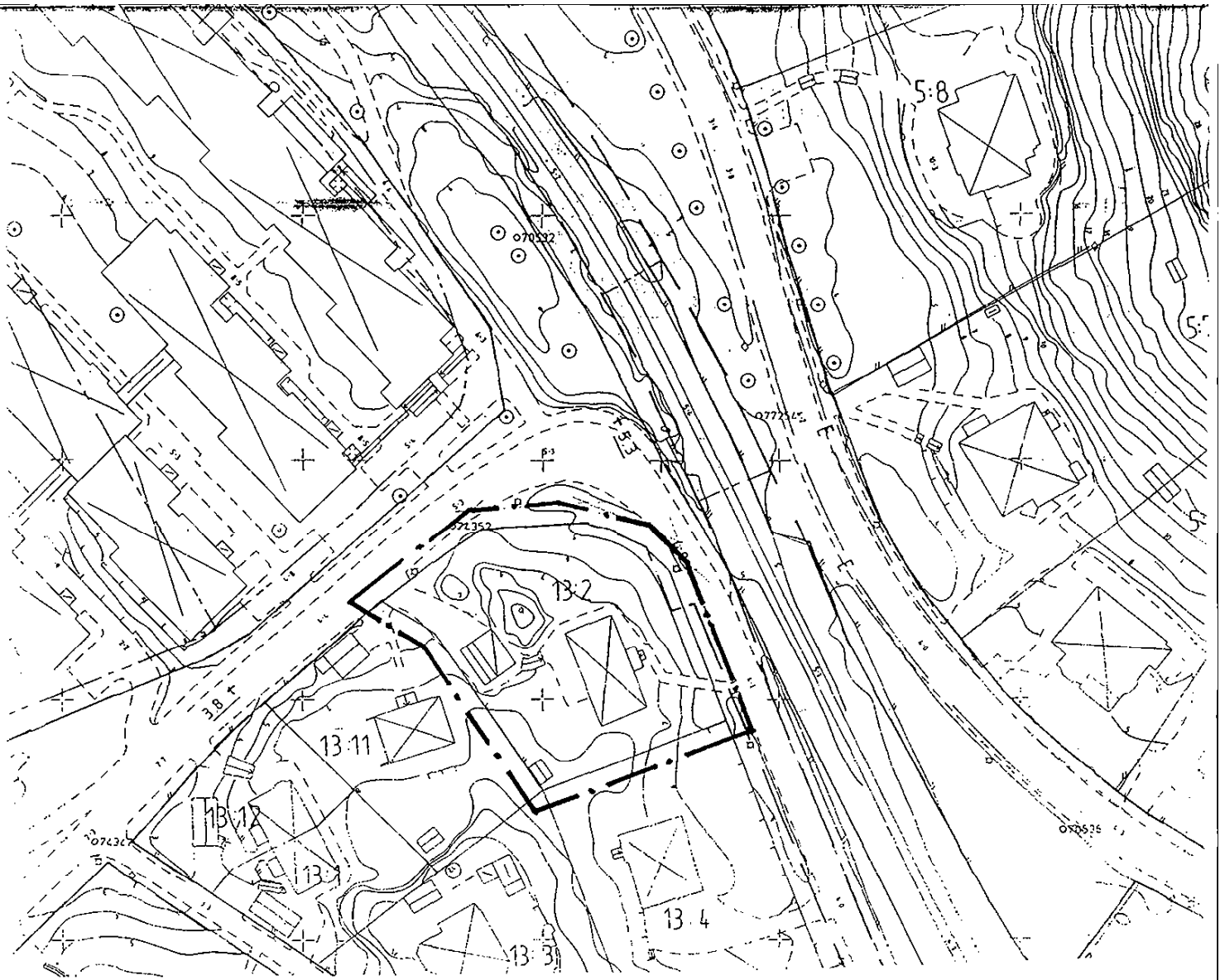
Nacka KLM

Akt nr:

0182K-94/109

94 / 109

KARTAN I AKTEN



PLANBESTÄMMLER

Denna detaljplan gäller tillsammans med S 88, S 113 och S 152. Följande moment har ny lydelse:

§ 5, 2mom; Högst en sjundedel av tomt-arean får bebyggas.

§ 6, 1 mom; Huvudbyggnad får uppföras i en våning, dessutom får vindsvåning inredas.

§ 7; Värdefull miljö. Åtgärder som förvanskar denna miljö får ej utföras. Bebyggelse skall utformas med hänsyn till omgivningens egenart.

GRÄNSBETECKNING

— • — Linje på kartan ritad 2 mm utanför planområdesgränsen

ADMINISTRATIV BESTÄMMEELSE

Genomförandetiden är 5 år från den dag planen vinner laga kraft.

DP 112

94-54 214

DETALJPLAN FÖR RÖSUNDA 13:2
inom Saltsjöbaden, Nacka kommun
Enkelt planförfarande

Miljö & Stadsbyggnad i april 1994

Paul Ahlkvist
Paul Ahlkvist

Antagen av BN.1994-05-04
Laga kraft. 1994-06-08

K. Lindstedt
K. Lindstedt

94/109

MILJÖ & STADSBYGGNAD
94-07-16
94-54 214

SAMMANTRÄDESPROTOKOLL

4 maj 1994

REGISTRERING
Datum

1994-10-07

Införing i Fastighetsregistret har verkställts.
För fastighetsregistermyndigheten i Nacka Kommun

Åke Vind

Dnr 94-54 214

§ 125

Detaljplan för Rösunda 13:2 inom Saltsjöbaden
Enkelt planförfarande

LAGAKRAFTBEVIS

datum 8 juni 1994

Detta beslut har vunnit laga kraft den 8 juni 1994

Länsstyrelsen i Stockholms län
Rättsenheten

Kredrik Smeds

Beslut

Det i april 1994 upprättade planförslaget antas i redigerat skick

Ärendet

Miljö & Stadsbyggnad har i särskilt utlåtande av den 4 maj 1994 redogjort för ärendet.

Planförslaget har hanterats enligt PBL:s regler, 5:18, för enkelt planförfarande.

Muntliga samråd har förevarit med länsstyrelsen och fastighetsbildningsmyndigheten. Från antikvariskt håll har framhållits dels ett mindre fel i beskrivningen och dels önskemål om en mer sammanhållen volym för den färdiga byggnadskroppen. Planområdet gränsar inte till riksintresseområde för kulturminnesvården men ingår i område som i kommunens kulturmiljöprogram klassats som närmiljöområde.

Närmast berörda grannar har tidigare tagit del av den ritning som planförslaget baserats på utan erinringar. Ett yttrande har inkommit från Storstockholms Lokaltrafik AB, inga erinringar föreligger mot förslaget.

Byggnadsnämnden informerades i ärendet 23 mars 1994.

Med hänvisning till ovan anförda och kommunfullmäktiges beslut den 16 juni 1987 om delegation föreslår Miljö & Stadsbyggnad att byggnadsnämnden antar planförslaget enligt Plan- och bygglagen 5 kap 29 §.

Länsstyrelsen i Stockholms län, beslut *94-06-08*
Länsstyrelsen beslutar enligt 12 kap 2 § plan- och bygglagen att prövning av antagandebeslutet enligt detta protokoll inte skall ske.

Kopiens likhet med originalet beivras:

K. Höglund

Justerandes sign

Utdragsbestyrkande

Ummi Belykoff

BESKRIVNING

**Detaljplan för Rösunda 13:2 inom Saltsjöbaden
Enkelt planförfarande. Upprättat på Miljö & Stadsbyggnad i april 1994.**

Detaljplanen omfattar denna beskrivning jämte illustrationskarta samt fastighetsförteckning.

Planområdet består av fastigheten Rösunda 13:2, som är en villafastighet i enskild ägo. Gällande detaljplan är fastställd den 25 oktober 1912, med kompletterande bestämmelser fastställda 12 augusti 1936 samt en tilläggsbestämmelse fastställd 3 november 1948. Fastighetens gränser avviker i mindre utsträckning från gällande plan (gatumark mot Gamla Skolvägen i öster).

Planens syfte

Planen syftar till, att för den berörda fastigheten, medge att en större del av tomtytan får bebyggas, samtidigt föreslås tillåten byggnadshöjd sänkas och en hänsynsregel införs.

Fastighetens ägare önskar bygga till nuvarande bostad med ytterligare utrymmen. Bygglov kan inte meddelas för önskade åtgärder, eftersom avvikelserna från planbestämmelserna inte kan anses som mindre. Önskade byggåtgärder bedöms som lämpliga mot bakgrund av gällande förutsättningar i övrigt, varför förvaltningen anser att en ändring i detaljplanen kan prövas.

Eftersom fastigheten ligger i omedelbar anslutning till Riksintresseområde för kulturmiljövården finns även ett allmänt intresse att pröva skydds- och bevarandeföreskrifter i området.

Planförslaget

Planförslaget innebär att de gällande planbestämmelserna fortfar att gälla utom i följande två avseenden där de föreslås ändras. Dessutom införs en hänsynsbestämmelse för kulturmiljöintresset.

Ny lydelse av § 5, 2 mom; Högst en sjundedel av tomtarean får bebyggas.

(Gällande plan medger att en tiondel bebyggs.)

Ny lydelse av § 6, 1 mom; Huvudbyggnad får nppföras i en våning, dessutom får vindsvåning inredas.

(Gällande plan medger 2 våningar jämte vindsvåning.)

Ny paragraf § 7; Värdefull miljö. Åtgärder som förvanskar denna miljö får ej utföras.

Bebyggelse skall utformas med hänsyn till omgivningens egenart.

Ändringen är av begränsad omfattning, strider inte mot översiktsplanen och bedöms sakna allmänintresse, varför den prövas som enkelt planförfarande.

Planens genomförandetid är 5 år räknat från den tidpunkt planen vinner laga kraft.

Projektenhet 1
Paul Ahlkvist
Paul Ahlkvist

Antagen av byggnadsnämnden
1994-05-04, § 125

Wendela Brindahl

Laga kraft 1994-06-08

Wendela Brindahl

Nacka stadsingenjörskontor

ANK 1994 -09- 27

DNR

Till

Fastighetsbildningsmyndigheten

Detaljplan för Rösunda 13:2 inom Saltsjöbaden.....
enkelt planförfarande.....
har vunnit laga kraft den 8 juni 1994.....

Originalhandlingar

~~Planhandlingar~~ Översändes

~~Plankarta~~

Kristina Sridahl
Projektenhet