

PLANBESTÄMMELSER
 Följande gäller inom områden med nedanstående beteckningar. Endast angiven användning och utformning är tillåten. Bestämmelser utan beteckning gäller inom hela planområdet.

GRÄNSER

- Planområdesgräns
- Användningsgräns
- Egenskapsgräns
- Administrativ gräns

ANVÄNDNING AV MARK OCH VATTEN

Allmänna platser

- LOKALGATA: Lokaltrafik
- PARK: Anlagd park
- NATUR: Naturområde
- GANGVAG: Kaj med gångväg
- PIR: Pir

Kvartersmark

- C: Museum och centrumverksamhet, ej dagligvaruhandel
- J: Småindustri
- E: Tekniska anläggningar
- V: Småbåtshamn

Vattenområden

- W: Öppet vattenområde
- W1: Badplats med badbrygga
- WV: Småbåtshamn

BEGRÄNSNINGAR AV MARKENS BEBYGGANDE

- Mark där byggnad inte får uppföras. Parkering får uppföras.
- u: Sjöbotten ska vara tillgänglig för sjöförlagda ledningar.

MARKENS ANORDNANDE (utformning av kvartersmark)

Mark och vegetation

- +0.0: Föreskriven lägsta höjd över nollplanet.
- Båtupplag och garage: Båtupplag och garage

PLACERING, UTFORMNING, UTFÖRANDE

Utformning

- ≤ 0.0: Högsta nockhöjd i meter över nollplanet
- ≤ 10: Största taklutning i grader

Utseende

- f1: Fasaderna ska vara i matt svart eller röd kulör
- f2: Endast sadeltak.

STÖRNINGSSKYDD

- m1: Verksamhet får ej vara störande för omgivningen.
- m2: Tekniska anläggningar, vall eller mur får uppföras i syfte att förhindra framtida översvämningar.

ADMINISTRATIVA BESTÄMMELSER

Genomförandetid

Genomförandetiden är 5 år från den dag planen vinner laga kraft

Strandskydd

- Strandskydd upphävs

ILLUSTRATION

Illustrationslinjer

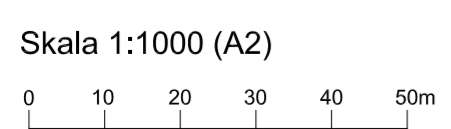
- Stig
- Illustrations linje

TECKENFÖRKLARING

- Fastighetsgräns
- Fastighetsbeteckning
- GA: Gemensamhetsanläggning
- Sv: Servitutsområde
- Lr: Ledningsrättsområde
- R: Fornlämning
- Strandskydd
- Vägkant
- GC-bana, elljusspår
- Stig
- Plank
- Mur
- Staket
- Stödmur
- Häck
- Träd

Höjdkurvor
 Dike
 Strandlinje
 Vattendrag

Husliv
 Inmätt bostadshus
 Takfot
 karterad byggnad från primärkartan



Koordinatsystem SWEREF 99 18 00, Höjdsystem RH2000

Detaljplan för Fisksätra Marina, Erstavik 26:608 & del av 26:1 i Fisksätra Nacka Kommun
 Planenheten i mars 2015 Upprättad enligt PBL (2010:900)

Angela Jonasson
 tf Planchef

Emma Färje Jones
 Planarkitekt

KFKS 2011/237-214
 Projektnr. 9536

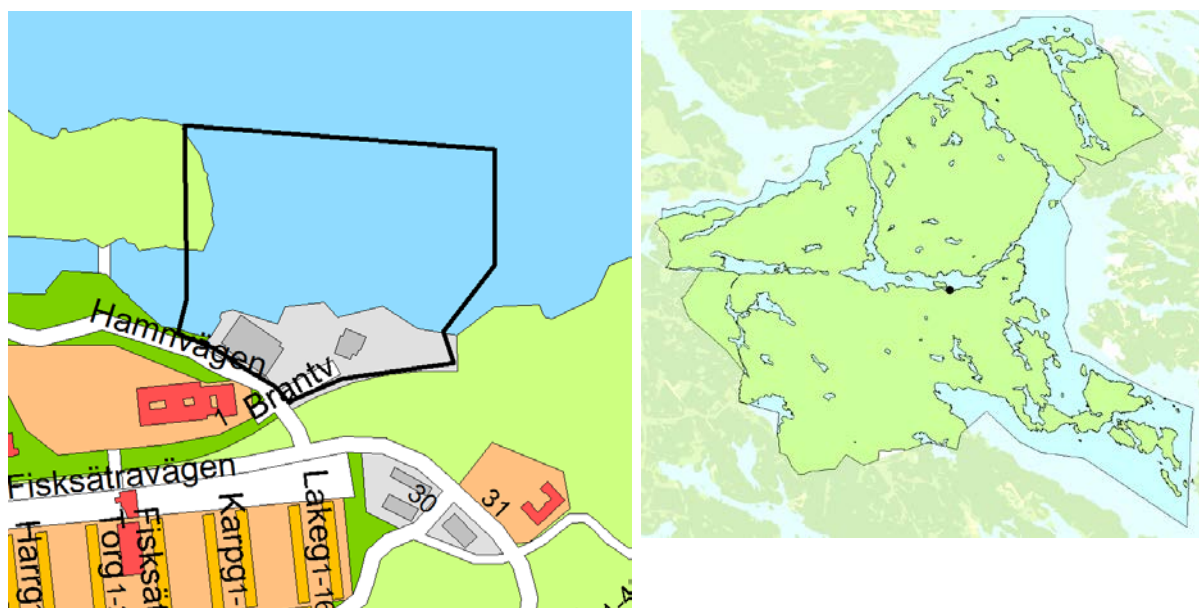
Till planen hör:
 Planbeskrivning
 Miljökonsekvensbeskrivning
 och miljöövervakning
 Fastighetsförteckning
 Illustrationsplan

Tillstyrkt av MSN 2015-08-26 §157
 Antagen av KF 2015-12-14 §320
 Laga kraft 2016-05-10

Dp 589

Fisksätra marina

Detaljplan med miljökonsekvensbeskrivning för Fisksätra marina, Erstavik 26:608 och del av Erstavik 26:1, Brantvägen 3-7 i Fisksätra, Nacka kommun.



Kartorna visar områdets avgränsning och var i Nacka kommun området ligger.

Planens syfte

Syftet med planen är att möjliggöra en utvidgning av småbåtshamnen från dagens cirka 275 båtplatser till 500 båtplatser samt möjliggöra hallar för båtförvaring. Syftet är även att möjliggöra allmänhetens tillträde till Fisksätra pir genom att anlägga allmän väg och gångväg till piren och planlägga piren som allmän plats. En allmän gångväg ska även gå till Skogsö naturreservat via en strandpromenad, delvis genom marinan.

Handlingar och innehåll

Planförslaget är upprättat enligt plan- och bygglagen PBL (2010:900) i dess lydelse före januari 2015.

Detaljplaneförslaget omfattar följande planhandlingar:

- Detaljplanekarta med planbestämmelser
- Denna planbeskrivning
- Fastighetsförteckning
- Illustrationsplan

Miljökonsekvensbeskrivning, se separat handling:

- Miljökonsekvensbeskrivning (MKB), juni 2014, reviderad mars 2015.

Detaljplaneförslaget och miljökonsekvensbeskrivningen grundas på följande underlag:

- Dagvattenutredning Fisksätra marina, WSP 2014-04-01
- Fartyglämningar i Fisksätra marina, arkeologisk förstudie, Sjöhistoriska 2014:2
- PM-tänkbara effekter på bad vid Fisksätra holme av utökad verksamhet vid småbåtshamn i Fisksätra, Nacka kommun, Sweco. 2012-04-30.
- Strandpromenad Fisksätra, Ramböll 2012-03-09.
- Undersökning av lekbotten och sediment i Lännerstasundet, WSP 2011-06-13
- Miljökontroll och efterbehandling, Erstavik 26:608, Brantvägen, Nacka, Sandström miljö- och säkerhetskonsult 2013-09-13.
- PM trafik, trafikenheten, Nacka kommun, 2014-11-19

Innehållsförteckning

1. Sammanfattning	s. 3
2. Förutsättningar	s. 4
3. Planförslaget	s. 10
4. Konsekvenser av planen	s. 17
5. Så genomförs planen	s. 22
6. Så påverkas enskilda fastighetsägare	s. 24
7. Medverkande i planarbetet	s. 25

I. Sammanfattning

Huvuddragen i förslaget

Planområdet är beläget intill Lännerstasundet i nordöstra delen av Fisksätra, cirka 300 meter norr om Fisksätra centrum. Det omfattar Fisksätra marina och en mindre del väster om marinan vid Fisksätra holme. Planområdet omfattar av Erstavik 26:608 och del av 26:1 och upptar cirka 8,2 hektar varav cirka 2,4 hektar är land och cirka 5,8 hektar är vatten. Marinan är väl synlig från sundet. På land finns stora nivåskillnader. På Erstavik 26:608 finns en huvudbyggnad (marincentret) på den sydvästra delen av fastigheten. Byggnaden används idag till marina verksamheter som båtsnickeri, segelmakeri och kontor för dessa på de nedre våningsplanen. De nyare verksamheterna på våning 4 och 5 i byggnaden omfattar museum och servering. Den befintliga småbåtshamnen innehåller idag cirka 275 båtplatser. I planområdets västra del ligger Fisksätra holme med en populär badplats.

Syftet med planen är att möjliggöra en utvidgning av småbåtshamnen från dagens cirka 275 båtplatser till 500 båtplatser samt möjliggöra hallar för båtförvaring. Syftet är även att möjliggöra allmänhetens tillträde till Fisksätra pir genom att anlägga allmän väg och gångväg till piren och planlägga piren som allmän plats. En allmän gångväg ska även gå till Skogsö naturreservat via en strandpromenad, delvis genom marinan. Två båthallar för båtförvaring vintertid och parkeringsgarage under sommaren föreslås på den nedre hamnplanen samt på den östra hamnplanen. Hallarna rymmer cirka 120 respektive 90 båtar för förvaring under vintern. På den nedre hamnplanen tillkommer även cirka 6 stycken mindre byggnader, så kallade sjöbodas, för mindre kontorsverksamhet, uthyrning av t.ex. kajaker, förvaring m.m. Huvudbyggnaden föreslås fortsatt användas för mindre industrilokaler, kontor och försäljning kopplat till båtlivet samt restaurang, vandrarhem och museum och/eller andra kulturella verksamheter.

Planenheten gör bedömningen att detaljplanens genomförande innebär en betydande miljöpåverkan. En miljökonsekvensbeskrivning enligt miljöbalken har därför upprättats för planen. De frågor som medför att detaljplanen bedöms innebära betydande miljöpåverkan är påverkan på riksintresset kust och skärgård, påverkan på strandskyddet, påverkan på vattenmiljön, påverkan på landskapsbilden samt påverkan på Skogsö naturreservat. Riksintresset farled bör också belysas.

2. Förutsättningar

Läge, areal & markägoförhållande

Planområdet är beläget intill Lännerstasundet i nordöstra delen av Fisksätra, cirka 300 meter norr om Fisksätra centrum. Det omfattar Fisksätra marina och en mindre del väster om marinan vid Fisksätra holme. De berörda fastigheterna är Erstavik 26:608 och del av Erstavik 26:1. Fastigheterna ägs av Nacka kommun. Erstavik 26:608 upplåts med tomträtt till Saltsjö Pir. Planområdet berör en mindre del av naturreservatet Skogsö. Reservatet fortsätter sedan österut. I övrigt gränsar området till Saltsjöbanan i sydöst och Fisksätra kola och Folkets hus i väster.



Flygfoto över marinan från 2012 och 2014. Under 2013 byggdes en pir på fastigheten.

Översiktlig planering

Översiktsplanens huvudsakliga inriktning för Fisksättras markanvändning är s.k. medeltät stadsbebyggelse. Med det menas en stadsbebyggelse som har alla funktioner som är typiska för en blandad stad, det vill säga bostäder, handel, kontor, skolor och förskolor, lokaler för kulturella ändamål, lokaler för vård, anläggningar för idrott och rekreation samt andra verksamheter som inte innebär betydande störning. Holmen pekas ut som ett viktigt rekreationsområde, som i huvudsak bör behållas och utvecklas.

Kustprogram

Sverige är ett av världens mest fritidsbåtstata länder och Stockholms skärgård erbjuder unika möjligheter till båtliv. I Nacka finns cirka 5 800 båtar. Behovet av nya båtplatser, vinteruppställningsplatser och möjlighet till rengöring av båtskrov genom båtbottentvätt eller spolplatta är stort, och kommer sannolikt att öka i framtiden.

Marinor erbjuder sina medlemmar sommar- och vinterförvaring av båten samt viss service av motorer och annan maskinell utrustning. Det finns anställd personal som sköter sjösättning och upptagning med mera. Det är även vanligt att marinorna har gästhamn. I

Nacka finns fem marinor, Saltsjö-Duvnäs marina, Duvnäs vikens marina, Morningside marina, Fisksätra marina och KSSS marina i Saltsjöbaden.

Kustprogrammet föreslår ett antal åtgärder för mark- och vattenanvändningen i kustområdena. Bland annat föreslås utredningsområden för skydd av ekologiskt särskilt känsliga områden, utökning av befintliga småbåtshamnar och nya båtuppläggningsplatser. Fisksätra-Fisksätra holme-Skutviken är ett av de utpekade utredningsområdena för utvidgning av marina österut, museum, servering, ny allmän brygga m.m. Även Skutviken anges som område för varvsutveckling och Fisksätra holme föreslås få en till badplats och anordnade gångstigar, med utgångspunkt i Fisksätradiagonalen.

Under avsnittet ”kommunikationer till sjöss” (s.94 ff) anges målet ”Kommunen ska aktivt verka för att kollektivtrafik till sjöss utvecklas och samordnas regionalt och mellankommunalt”. Programmets rekommendationer är att man i samband med planläggning av områden utefter kusten ska se över behoven av bryggor för angöring med båt i linjetrafik. Möjlighet att ordna bra gång-, cykel-, buss- och bilförbindelser samt parkering till bryggorna är viktigt. Detta skapar även möjlighet för människor som inte har båt att ta sig ut i skärgården.

Under avsnittet ”båtliv” (s.88 ff) anges målet ”Möjliggör en utveckling av båtlivet i Nacka som är långsiktigt hållbar”. Där anges även rekommendationer för att uppfylla målet. Rekommendationerna anger att en utökning av antalet båtplatser behövs och pekar ut bland annat Fisksätra som lämpligt utredningsområde då man där samtidigt kan värna och utveckla varvet.

Bedömningsgrunder för varv, gästhamnar och småbåtshamnar är följande:

- geografisk spridning
- bra vägförbindelser
- inte påverka farleders funktion och trafiksäkerhet
- platser där omfattande muddringar inte krävs
- platser som inte är viktiga lekområden för fisk
- platser som inte är känsliga livsmiljöer
- det är bättre att skapa skyddande förhållanden med hjälp av pirar, än att utnyttja opåverkade grundområden
- möjlighet till båtbottentvätt eller spolplatta
- plats för omhändertagande av miljöfarligt avfall
- plats för parkering

Grönstrukturprogram

Grönstrukturprogrammet pekar ut Fisksätra holme som en värdefull bostadsnära kommundelspark med skogsmark. Holmen anges bland annat ha höga upplevelsevärden som grönområde och mycket höga värden som aktivitetsområde. Även utblickarna och det öppna landskapet har höga värden.

Kulturmiljöprogram

Utmed farlederna ligger flertalet av Nackas äldre gårdar från forntid och historisk tid. De äldsta gårdarna med forntida ursprung finns utmed den södra farleden, Stäket, Järlasjön-Sicklasjön. Även Boo, Fisksätra, Järla och Sickla har forntida anknytning. Vid gårdarnas hemvikar, skyddade hamnplatser, kan det finnas marinarknologiskt intressant material. Varvsverksamhet har bedrivits i Fisksätra marina sedan 1910-talet. Större varvsbyggnader och en hamnanläggning har präglat landskapsbilden under en lång tid. Inga varvsbyggnader av kulturhistoriskt intresse finns kvar.

Andra kommunala projekt och beslut som berör planen

Fisksätra pir

Kommunfullmäktige beslutade 2012-10-19, § 189 att investera i en pir i Fisksätra marina. Piren färdigställdes under 2013 och är nu i bruk för skärgårdstrafik. Piren är en flytande betongkonstruktion.

Detaljplaneprogram

Program för Fisksätra, som antogs i maj 2013 ligger till grund för hela Fisksättras bebyggelseutveckling de kommande åren. Programmet anger att marinan bör utvecklas inom den idag avsedda fastigheten.

Detaljplaner

För fastigheten gäller tre detaljplaner; stadsplan 57, detaljplan 232 och detaljplan 524. Stadsplanen vann laga kraft 1966 och reglerar områdets mark- och vattenanvändning till varvsindustri och rekreationsområde. Detaljplan 232 vann laga kraft år 2000. Genomförandetiden gick ut 2005. Detaljplan 232 omfattar den västra delen av fastigheten Erstavik 26:608 där huvudbyggnaden (marincentret) ligger. Planen reglerar byggnadens användning till skola och småindustri. Detaljplan 524 vann laga kraft år 2011 och är en ändring till DP 232 och omfattar samma område. Syftet med ändringen genom tillägg är att möjliggöra för verksamheterna museum, restaurang och vandrarhem på våning 4 och 5 i byggnaden samt att möjliggöra anläggandet av parkering i den södra delen av fastigheten. Genomförandetiden löper ut år 2016. Detta planförslag medför inga förändringar av detaljplan 524.

Miljö kvalitetsnormer

Miljö kvalitetsnormerna (MKN) är bindande nationella föreskrifter. En MKN anger de föroreningsnivåer som människor och miljö kan belastas för utan olägenheter av betydelse. En plan får inte medverka till att en MKN överskrids. De mest betydelsefulla MKN med avseende på luft för denna plan är bensen, kvävedioxid och partiklar (PM10). Planförslaget innebär inte att någon nu gällande miljö kvalitetsnorm för luft överskrids.

Planområdet berör vattenförekomsten Skurusundet. Den kemiska statusen uppnår inte god status enligt vattenmyndigheten, orsaken är att kvicksilverhalten är för hög. Detta gäller i hela norra Östersjöns vattendistrikt, därför görs en klassning även utan kvicksilver.

Skurusundet tilldelas då klassningen god status. Den ekologiska statusen är klassad som måttlig bl.a. på grund av övergödning. Enligt miljökvalitetsnormen är kvalitetskravet att den ekologiska statusen ska vara god senast 2021 och den kemiska statusen ska vara god senast 2015.

Vattenkvaliteten i samband med planläggning får inte försämrats, utan den ska på sikt förbättras till god status till år 2021.

Strandskydd

Strandskyddet är upphävt på land men återinförs vid detaljplaneläggningen. I vattnet gäller strandskydd 100 meter ut från land.

Riksintressen

Hela Nackas kust och skärgård ingår i riksintresset ”kust och skärgård”. Värdet ligger i ”växelverkan mellan land och vatten samt det omväxlande kulturlandskapet”. Området ska med hänsyn till de natur- och kulturvärden som finns i sin helhet skyddas. Turismen och friluftslivets intressen, särskilt det rörliga friluftslivets intressen, ska beaktas vid bedömningen av tillåtligheten av exploateringsföretag eller andra ingrepp i miljön. Intressena ska inte utgöra hinder för utvecklingen av befintliga tätorter eller det lokala näringslivet. Lännerstasunden ingår i ”riksintresse för kommunikation” - farled för sjöfart till Stockholm. Farleden ska skyddas mot åtgärder som påtagligt kan försvåra tillkomsten eller utnyttjandet av riksintresset. Saltsjöbanan är riksintresse för kommunikation.

Området idag

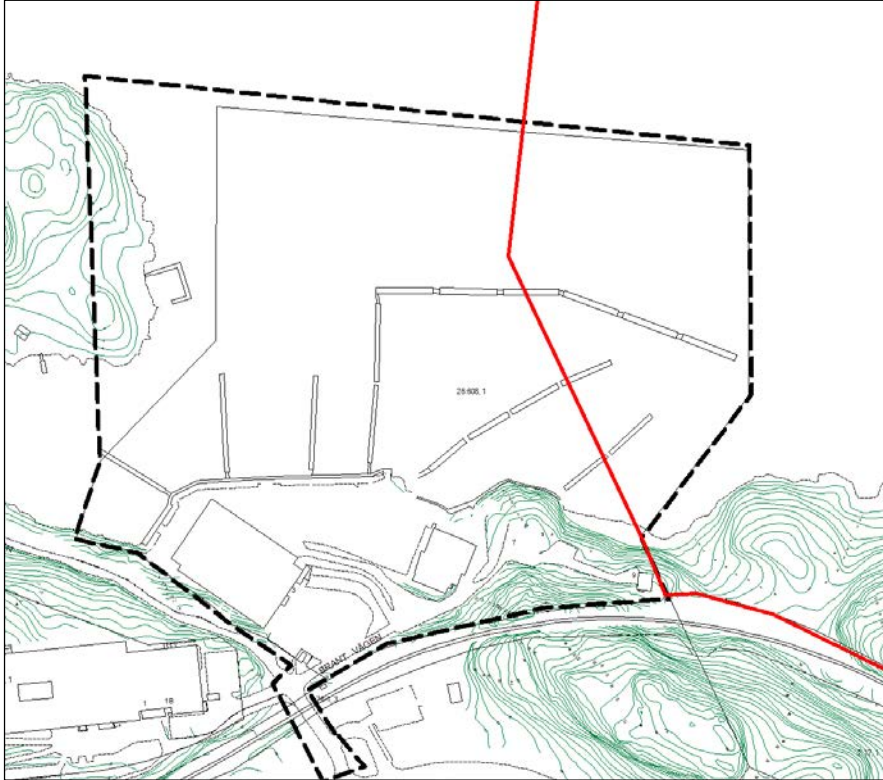
Planområdet berör en mindre del av Erstavik 26:1 och hela Erstavik 26:608 och omfattar cirka 8,2 ha varav cirka 2,4 ha är land och cirka 5,8 ha är vatten. Marinan är väl synlig från sundet. På land finns stora nivåskillnader. På Erstavik 26:608 finns en huvudbyggnad (marincentret) på den sydvästra delen av fastigheten. Huvudbyggnaden är cirka 2000 m² i byggnadsarea och omfattar 5 våningar. Byggnaden används idag till marina verksamheter som båtsnickeri, segelmakeri och kontor för dessa på de nedre våningsplanen. De nyare verksamheterna på våning 4 och 5 i byggnaden omfattar museum och servering. Den befintliga småbåtshamnen innehåller idag cirka 275 båtplatser.

I den södra delen av planområdet finns entrén till huvudbyggnadens plan 4-5 och en asfalterad plan yta. I anslutning till denna finns en transformatorstation. I planområdets östra del stod tidigare en varvshall som numera är riven samt två mindre villabyggnader. Längst öster ut finns en kraftig brant ned mot vattnet och en plåtå med en grusad yta.

I vattnet finns idag sex stycken bryggor av varierande längd och en pir på 180 m. Mastkran och ramp för båtupptagning finns på fastighetens västra del. Västerut ligger Fisksätra holme med en badplats med sandstrand och brygga. Badplatsen nås via en bro från Hamnvägen som löper längs planområdets sydvästra gräns.

Skogsö naturreservat

Del av fastigheten Erstavik 26:608 ligger inom naturreservatet Skogsö. Beslut om dispens från reservatsföreskrifterna för att anlägga småbåtshamn inom den del som tillhör reservatet fattades av Naturreservatsnämnden 2013-03-20, § 18.



Naturreservatet Skogsös gräns markeras med rött. Reservatet fortsätter österut.

Service

Planområdet är beläget cirka 300 meter från Fisksätra centrum där station för Saltsjöbanan finns samt busshållplats för buss mot Nacka Forum. Där finns även mataffärer och annan service.

Gator och trafik

Området nås från Fisksätravägen via Hamnvägen och en järnvägspassage med bommar där Brantvägen sedan ansluter in på fastigheten. Brantvägen går ned till marinan genom tre förgreningar. Två av dessa är branta och leder ner till hamnplanen där piren och bryggorna finns samt in i huvudbyggnaden. Den tredje leder till den östra delen av fastigheten.

Teknisk försörjning

Kommunalt vatten och avlopp finns framdraget till fastighetsgränsen i söder. Huvudbyggnaden har bergvärme. Inga dagvattenledningar finns inom området. Nyligen har ett system för omhändertagande och rening av spillvatten från avspolning av båtar installerats.

Mark – och sedimentföroreningar

Inom planområdet har varvsverksamhet pågått sedan slutet av 1910-talet. Fram till 1960 pågick småbåtstillverkning (trä- och plastbåtar). Därefter har reparations- och underhållsarbeten – såsom blästring, målning och underhåll av båtmotorer – skett inom området. Båtbottenfärger som har använts bestod av en mängd giftiga ämnen såsom isotiazolin, TBT, PCB, koppar etc. Gifterna bedöms vara bioackumulerande och nedbrytningen av gifterna går mycket långsamt. Miljötekniska markundersökningar har utförts i syfte att identifiera förekomst, typ och omfattning av metall- och tennorganiska föroreningar på fastigheten. Resultaten av markundersökningarna visar på koncentrationer av metallföroreningar överskridande Naturvårdsverkets generella riktlinjer för känslig mark och mindre känslig markanvändning på varierande djup. Sanering har till stora delar redan genomförts under 2012-2013 och kommer att fortsätta. Målsättningen är att föroreningshalterna ska vara så låga att människors hälsa och miljön inte kommer att påverkas. Risken för urlakning av föroreningar kommer därmed att minska eller undanröjas. Om det vid genomförande av planen sker markarbeten finns det risk att ytterligare förorenade områden påträffas. Anmälan ska då göras till tillsynsmyndigheten.

Även sedimentundersökningar har utförts i vattnet vid marinan (Undersökning av lekbotten och sediment i Lännerstasundet, WSP 2011-06-13). Av undersökningarna framgår att halterna av flera metaller är betydligt högre än de naturliga. Framförallt kvicksilver, koppar och bly utgör en betydande förorening, men flertalet andra metaller förekommer i påtagligt förhöjda halter. Sedimenten längs med kajen i marinan och vidare österut innehåller flertalet metaller i kraftigt förhöjda halter. Några metaller uppvisar dock relativt höga halter enbart i vissa punkter. Även organiska ämnen förekommer i höga halter. Miljödom har sökts av Saltsjö Pir AB för arbeten i vatten, anlägga flytbryggor, anlägga nedfartsramp, muddring och schaktning samt fylla igen en mindre vik.

Båtrörelser riskerar att virvla upp sediment som innehåller föroreningar med ytterligare spridning som följd. Miljö- och stadsbyggnadsnämnden krävde i sitt yttrande till mark- och miljödomstolen att sediment ner till 8 meters djup vid marinan ska täckas med erosionsskydd för att minska risken att föroreningar i sedimenten sprids p.g.a. båtrörelser. Mark- och miljödomstolen har i beslut 2013-12-20 inte godkänt Miljö- och stadsbyggnadsnämndens yrkande om villkor om övertäckning av sedimenten. Miljödomen har vunnit laga kraft men för att utföra utvidgning av hamnen krävs även en laga kraftvunnen detaljplan.

3. Planförslaget

Utökad småbåtshamn, hamnplan och nya byggnader

Detaljplanen medger en utbyggnad av småbåtssvarvet/marinan och småbåtshamnen från dagens cirka 275 platser till cirka 500 platser. Utökningen av antalet båtplatser ska ske på den östra sidan av piren. På den västra sidan av piren är antalet båtplatser samma som det befintliga. Längs med kajen ska en spång uppföras som sitter fast i kajen, förutom vid själva pirfästet. En ny ramp för upptagning av båtar tillkommer i marinans västra del. Lite längre österut ska en lyftkran, spolplatta för rengöring av båtar samt miljöstation för latrintömning och avfall från båtarna uppföras. Eventuellt tillkommer även en båtbotentvätt. En utfyllnad ska göras i det nedre kajplanets förlängning. På utfyllnaden ska bland annat den allmänna gångvägen gå och sjöbodar byggas.

Piren som byggdes under 2013 föreslås bli allmän plats och ska tillgodose behov av att ta emot besökare sjövägen, främst till museet, samt vara utgångspunkt för guidade båtturer till Baggenstaket och Skogsö naturreservat. Den ska även vara möjlig att angöra med skärgårdstrafik och passageväg till marinans båtplatser samt en mötesplats för närboende. Ytterst på piren ska ett väderskyddande tak samt bänkar sättas upp.

Två båthallar för båtförvaring vintertid och parkeringsgarage under sommaren föreslås på den nedre hamnplanen samt på den östra hamnplanen. Hallarna rymmer cirka 120 respektive 90 båtar beroende på storlek för förvaring under vintern. På den nedre hamnplanen tillkommer även cirka sex stycken mindre byggnader, så kallade sjöbodar, för mindre kontorsverksamhet, uthyrning av t.ex. kajaker, förvaring m.m. Huvudbyggnaden föreslås fortsatt användas för mindre industrilokaler, kontor och försäljning kopplat till båtlivet samt restaurang, vandrarhem och museum och/eller andra kulturella verksamheter.



*Situationsplan för
Fisksätra marina.
Bild: Kampmann
arkitekter.*

Översvämningsrisk

En kombination av förväntad permanent höjning av havsnivån och temporärt högvattenflöde kan ge en sammanlagd havsnivåhöjning på mellan 1,9 och 2,5 meter. Eftersom planområdet är strandnära finns risk för översvämningar om havsnivån stiger. Om dessa situationer uppstår så kommer befintlig båthall, tillkommande båthall och sjöbodarna att svämmas över. Den nedre hamnplanen har idag en plushöjd över nollplanet på mellan +1,5 -1,95 meter. Lägsta golvnivå för tillkommande båthall bör därför vara + 2,5 meter. De mindre sjöbodarna får en golvnivå på minst +2,0 meter över nollplanet. Sjöbodarna får inte användas som bostäder eller för verksamheter med stadigvarande vistelse. Transformatorstationen som försörjer området ligger på +12,7 meter. Den befintliga huvudbyggnaden ligger på cirka +2 m. Befintlig huvudbyggnad är svår att anpassa till de nya rekommenderade nivåerna. Dagvattenlösningar ska utformas med hänsyn till högre havsnivåer. På plankartan finns bestämmelse om att det på hamnplanen får uppföras tekniska anläggningar i syfte att förhindra framtida översvämningar.

Gestaltning

Samtliga nya byggnader samt huvudbyggnaden färgsätts för att passa in i landskapsbilden med matta, dova kulörer i rött eller svart. Takhöjden och taklutningen regleras för att behålla landskapsbilden från sundet mot den nedre hamnplanen. Sjöbodarna har bestämmelse om sadeltak.



Ovan vy från farleden och fågelperspektiv över Fisksätra marina. Nedan illustration av entrén till området och museet. Bilder: Johan Falkmarken, Designworks Europe.



Gator, trafik och parkering

Marinan kommer fortsatt att nås via Fisksätravägen, Hamnvägen och Brantvägen. Brantvägen föreslås bli en allmän väg som går ner mot vattnet och slutar i en vändplan i marinans östra del. Den körbara vägen föreslås bli 4,5 meter bred. Längs Brantvägen ska en gångbana anläggas, cirka 2 meter bred. Från vändplatsen ansluter en allmän gångväg som slingrar sig ned mot vattnet med en lutning på cirka 1:12 och fortsätter längs kajen till piren som också den är allmän plats. För att få ner gångvägen till kajen kommer viss sprängning att krävas. Gångvägen ska även ha en anslutning österut i form av en strandpromenad mot Skogsö naturreservat. Utmed gångvägen ned till piren planeras även bänkar att placeras med fin utsikt över vattnet och hamnen. Mellan vändplatsen och kajplanet planeras också för en trappa av enklare sort, inte avsedd för året runt bruk.



Brantvägen och gångväg som tillsammans med piren föreslås bli allmän plats.

De olika verksamheterna inom marinan förväntas ha olika parkeringsbehov som dessutom varierar beroende på veckodag och säsong. För våning 1-2 har nuvarande verksamheter använts som utgångspunkt för p-tal. För våning 3 är verksamheten ännu oklar men beräkningar har baserats på parkeringsbehov för kontor och småindustri. Våning 4-5 är avsett för restaurang, vandrarhem och museum.

Småbåtshamnen har beräknats med parkeringstal på 0,25 bilplatser/båtplats. Vid stora båt- och friluftshelger kan parkeringsbehovet troligen komma att överstiga detta men det bör räcka för den vanliga verksamheten, även under de högttrafikerade sommarmånaderna. Avsikten är att båthallarna ska användas för båtförvaring under vintermånaderna men kunna användas för bilparkering, drygt 110 möjliga parkeringsplatser, under sommarmånaderna.

Nedre och östra hamnplanen antas också kunna användas för markparkering sommartid. Hur många platser som då kan rymmas beror till stor del på verksamheten och hur hamnplanen nyttjas samt vilken storlek på fria ytor som behövs men 45 anordnade parkeringsplatser planeras att finnas. Parkering för besökare till piren och marinans övriga verksamheter, d.v.s. museum m.m. kommer i första hand att finnas på övre hamnplan i anslutning till museum, vandrarhem och restaurang, cirka 50 platser. I anslutning till vändplatsen planeras 1-2 parkeringsplatser för rörelsehindrade och ett antal cykelparkeringsplatser att anordnas. Cykelparkering ska även anläggas på den övre delen av fastigheten vid museets entré. Marinan och piren med skärgårdstrafik nås även från Fisksätra station där Saltsjöbanan och bussar stannar. Avståndet är cirka 300 meter.

Mark och växtlighet

Erstavik 26:608 består till största del av hårdgjorda eller grusade ytor. De få gröna ytor som finns är kraftiga branter på fastighetens östra del. Dessa kommer att kvarstå. Befintliga träd finns vid vändplatsen på Brantvägen och på nedre hamnplanen. Dessa bör sparas om möjligt.

Båtförvaring

210 båtuppsättningsplatser inomhus föreslås i två båthallar på den nedre och den östra hamnplanen. Utöver det kan vinterförvaring erbjudas utomhus i mån av plats, cirka 50-100 platser beroende på båtarnas storlek. I huvudbyggnaden kan cirka 20 båtar förvaras vintertid.

Rekreation och lek

Fisksätra holme och badet på holmens östra sida är idag en populär plats för utevistelse och lek för fisksätraborna. Från holmen har man utsikt över sundet och småbåtshamnen. En mindre del av holmen samt badet ingår i planområdet och planläggs som parkmark och badplats med brygga. Antalet båtplatser på den västra sidan av piren närmast badet är detsamma som tidigare då ingen utökning av bryggor planeras där. Vid sjösättning och upptagning av båtar i marinan måste dock badet passeras. Passagen mellan piren och badet är cirka 80 meter bred. För de badandes säkerhet ska badet skärmas av med bojar och länsar.

Strandkanten österut planläggs för gångväg som ansluter till stigar i naturreservatet Skogsö. Området som ansluter till naturreservatet planläggs som naturmark.

Vattenområden

Storlek och omfattning av bryggor och anläggningar i vattenområdet samt utfyllnad i vatten regleras på plankartan.

Upphävande av strandskydd

Strandskyddet föreslås upphävas inom kvartersmark (användning V, C, E och J) och inom vattenområde betecknat WV(småbåtshamn). Skälet för att upphäva strandskyddet på dessa områden är att områdena redan idag är ianspråktagna för tomtmark, bryggor och marin verksamhet och inte är allemansrättsligt tillgängliga. Ett annat skäl är att kommunen vill begränsa den marina verksamheten till ett fåtal platser, de befintliga anläggningarna i kommunen samtidigt som verksamheterna ska kunna utvecklas. Strandskyddet föreslås även upphävas inom delar av allmän plats (GÅNGVÄG, LOKALGATA, PIR). Skälet till att upphäva strandskyddet för dessa anläggningar är att öka allmänhetens tillgänglighet till ett strandområde som tidigare inte har varit tillgängligt för allmänheten. Dessa områden anges på plankartan med en skraffering.

Strandskyddet avses ligga kvar inom W-betecknade vattenområden och inom naturmark. Se även ”Strandskydd” under avsnittet ”Konsekvenser”.

Under de närmaste åren kommer Fisksätra holme att utvecklas/rustas i samverkan med de boende i området. Detta innebär bl.a. att badplatsen kommer att få mer utrustning och bättre ytor för besökarna att sitta på.

Motivet till att strandskyddet föreslås hävas för badet på Fisksätra holme (PARK) och inom vattenområdet (W₁ badplats med badbrygga) är att området till stora delar redan är ianspråktagna för bad. Badet avses även utvidgas varför detta är motivet till att området för bad/strandskyddsupphävandet utvidgas något i förhållande till dagsläget. Badplatsen på Fisksätra holme är en intensivt utnyttjad anläggning, som kräver ständig drift och underhåll. Brygganläggningen behöver bytas med jämna mellanrum och med tanke på båttrafik och ny pir, måste även länsar/ bojar eller liknande utrustning som på ett tydligt sätt avgränsar badande från båttrafik. Även dessa anläggningar kräver återkommande drift och underhåll. Badet är ett anlagt bad, vilket innebär att geotextil och sand måste bytas med vissa intervall. På grund av strömningsförhållanden i området, påförs sand i stort sett varje år. Med anledning av den intensiva skötseln som beskrivits ovan, bedömer kommunen att det är lämpligt att häva strandskyddet på denna intensivt nyttjade yta.

I planområdets östra del kommer en ny båthall att byggas, några få kvadratmeter på land i anslutning till denna är inte ianspråktagna i nuläget men avses upphävas. I detta område kommer en ny båthall byggas ut och hallen bedöms som nödvändig för att befintlig marin verksamhet ska kunna utvecklas inom området. Som särskilt skäl åberopas MB 7 kap 18c§ punkt 1 och punkt 4 att området ”redan har tagits i anspråk på ett sätt som gör att det saknar betydelse för strandskyddets syften samt att området behövs för att utvidga en pågående verksamhet och utvidgningen inte kan genomföras utanför området”.

Övrig kulturhistorisk lämning

Mellan piren och holmen har ett vrak från 1800-talets senare delar identifierats efter utredning av Sjöhistoriska museet genom en arkeologisk förstudie. Vraket har status övrig kulturhistorisk lämning. Inga förändringar i vattenanvändningen planeras i lämningens direkta närhet.

Buller

Bestämmelse om att småindustriverksamheterna ej får vara störande för omgivningen införs på plankartan.

Tillgänglighet

Området som helhet blir mer tillgängligt för allmänheten genom att väg, gångväg och pir föreslås förbättras och bli allmän plats.

Teknisk försörjning

Transformatorstationen föreslås ligga kvar på samma plats. Huvudbyggnaden värms upp med bergvärme. En dagvattenutredning har tagits fram av WSP 2014-04-01,

Dagvattenhantering Fisksätra Marina. Av utredningen framgår att vissa åtgärder måste vidtas. De åtgärder som föreslås är bl.a. oljeavskiljare för dagvatten från p-platser och spolplattor för rening av spolvatten från rengöring av båtskroven. Den nya bebyggelsen innebär att de hårdgjorda ytorna i området ökar. Detta innebär en snabbare avrinning och större flöde. Ett antal åtgärder planeras inom området vilket kommer att fördröja avrinningen och rena dagvattnet så att inte vattenbalansen samt vegetationen i området förändras.

Trygghet och säkerhet

För att minska risken för kollision mellan båtar och badande ska badet avgränsas. Åtgärder kan behövas, för att skilja marinans verksamhetsytor från de allmänna gångstråken på land. Närhet till vatten innebär alltid en risk. Saltsjöbanan används inte för transport av farligt gods. Det kan dock inte uteslutas att tåg kan spåra ur. Planområdet ligger på ett avstånd på mellan 200-300 meter från Fisksätra station. När tåg passerar planområdet är hastigheten inte så hög vilket påverkar eventuella effekter av en urspårning. Saltsjöbanan går cirka 10 meter från den närmaste nya byggrätten som planförslaget medger. Denna byggrätt ska användas för båtuppläggning och garage. Inga personer ska stadigvarande vistas i lokalen. När tåg passerar lokalen går de i en bergsschakt på en sträcka av cirka 100 meter söder om den föreslagna byggrätten. Om en urspårning skulle ske skyddar därmed berget mot att tåget ska kunna kollidera med byggnaden.

4. Konsekvenser av planen

Behovsbedömning

Planenheten gör bedömningen att detaljplanens genomförande innebär en betydande miljöpåverkan. En miljökonsekvensbeskrivning (MKB) enligt miljöbalken har därför upprättats för planen. De frågor som medför att detaljplanen bedöms innebära betydande miljöpåverkan är påverkan på riksintresset kust och skärgård, påverkan på strandskyddet, påverkan på vattenmiljön, påverkan på landskapsbilden samt påverkan på Skogsö naturreservat. Länsstyrelsen har vid samråd påpekat att även påverkan på riksintresset farled bör belysas i miljökonsekvensbeskrivningen. Se miljökonsekvensbeskrivningen för mer utförliga resonemang. Förutom MKB finns även en miljöredovisning som belyser andra konsekvenser som inte innebär en betydande miljöpåverkan.

Skurusundet – miljö kvalitetsnormer för vatten

Marinan kommer att kunna erbjuda mottagningsanordning för toalettavfall för fritidsbåtar. På hamnplan kommer en spolplatta att anläggas med efterföljande rening där tvätt av båtbottnar ska ske. Åtgärderna förväntas ge en positiv påverkan på Skurusundet avseende såväl kemisk som ekologisk status.

Efter sanering av marken samt genom att dagvattnet omhändertas enligt utredningsförslaget skapas förutsättningar för att minska mängden föroreningar som förs till recipienten. Planförslaget medför därmed ur dessa aspekter positiva konsekvenser för att miljö kvalitetsnormen för Skurusundet ska kunna uppnås.

Från marinan finns risk för utsläpp från båtmotorer, såsom drivmedel och oljor samt risk för påverkan från båtbottnfärger från båtarna som ligger vid bryggorna i marinan. Det är svårt att förutsäga hur vattenkvaliteten kommer att påverkas när detaljplanen är genomförd och cirka 500 båtar kommer att ha hemmahamn vid marinan. Det finns begränsade möjligheter att genom planbestämmelser begränsa marinans påverkan på vattenkvaliteten. Hur påverkan på vattenförekomsten från marinan kommer att bli beror på hur båtägarna och marinan använder båtar och anläggning. Det finns även risk för att föroreningar i sedimenten sprids då antalet båtrörelser ökar i vattenområdet där det finns höga halter av föroreningar i sedimenten.

Landskapsbild

Förslaget bedöms inte påverka landskapsbilden negativt sett på avstånd. Planerad bebyggelse är begränsad till såväl yta som höjd och även färgsättningen regleras i planen. Tillkommande byggnader och anläggningar kommer inte att dominera eller höja sig över den visuellt skyddande höjdryggen i norr eller sticka upp över Fisksätra holme eller Skogsös branter.

Lokalt kommer de nya byggnaderna liksom den utvidgade hamnverksamheten att påverka landskapsbilden. De blir påtagliga inslag framförallt när man går i området eller närmar sig

sjövägen. Det är positivt att tillkommande byggnader och anläggningar till viss del kommer att hjälpa till att dölja såren efter tidigare rivningar samt genom att ordna upp området så att parkering och båtförvaring till stor del kommer att ske inomhus i de nya hallarna. Vägen ner till bryggområdet byggs om och får en bättre utformning än i dag. Störst påverkan för landskapsbilden är att en tidigare öppen vattenyta nu föreslås som hamnområde. Känsligast är vattenområdet närmast Skogsöreservatet. Sammantaget bedöms ur ett landskapsbildsperspektiv fördelarna med planförslaget överväga nackdelarna.

Kust och skärgård samt Skogsö naturreservat

Hela Nackas kust och skärgård ingår i riksintresset ”kust och skärgård”. Avgränsning på fastlandet har i översiktsplanen normalt bedömts till 300 meter. Värdet ligger i ”växelverkan mellan land och vatten samt det omväxlande kulturlandskapet”.

Några större naturvärden finns inte inom planområdet och kulturvärdena är begränsade. Utökningen av den marina verksamheten medför bl.a. att antalet båtrörelser mellan den nya piren och marinservicebryggan i väster kommer att öka. Detta innebär negativ påverkan på befintligt bad på Fisksätra holme. Utredningar har dock visat att badet bedöms kunna ligga kvar.

Positiva effekter är att området delvis blir allmäntillgängligt samt att de nackabor som är båtintresserade erbjuds båtplatser m.m. d.v.s. positivt för den delen av det rörliga friluftslivet som handlar om båtsport. Sammantaget bedöms riksintresset Kust och skärgård gynnas av planförslaget.

Planområdet ligger delvis inom naturreservatet Skogsö och en del av brygganläggningen kommer att anläggas inom reservatet, dock inte utanför den östra fastighetsgränsen. Dispens har redan beviljats för åtgärden. Konsekvensen blir att arealen öppen vattenyta i reservatet minskas något, vilket kan upplevas som negativt av det rörliga friluftslivet och för reservatets upplevelsevärden. Reservatet tillgängliggörs genom en gångväg från marinan vilket är positivt.

Farled

Lännerstasundet ingår i ”riksintresse för kommunikation” - farled för sjöfart till Stockholm. Farleden ska skyddas mot åtgärder som påtagligt kan försvåra tillkomsten eller utnyttjandet av riksintresset. En fördubbling av antalet båtar i marinan samt utökad marin service, innebär att antalet båtrörelser ökar i en tämligen trång passage av farleden, som även byter riktning inte långt från planområdet. Detta kan innebära att farleden kan påverkas. Dock innebär de begränsningar i farledens kapacitet som finns längre västerut (Baggensstaket-Knapens håll) att inga större fartyg kan utnyttja farleden, vilket innebär att planförslaget inte kommer att få någon väsentligt negativ påverkan på sjöfarten till Stockholm.

Sjöfartsverket har tidigare accepterat utbyggnaden av piren och marinan men tar i sitt yttrande bl.a. upp att belysning i området inte får blanda sjötrafiken eller påverka sjöfartens säkra navigationsmöjligheter. Hänsyn ska tas till att svall kan orsakas av trafiken i farleden.

Sjöfartsverket kommer inte att begränsa hastigheten i farleden ytterligare. Med tanke på den omfattande båttrafiken i området, avråder Sjöfartsverket från att båtar läggs på utsidan av den yttersta bryggan. Utmärkning av området för sjöfarten ska göras enligt Transportstyrelsens anvisningar.

Markföroreningar

Sanering har till stora delar redan genomförts och kommer att fortsätta, målsättningen är att föroreningshalterna ska vara så låga att människors hälsa och miljön inte kommer att påverkas. Risken för urlakning av föroreningar kommer därmed att minska eller undanröjas. Om det vid genomförande av planen sker markarbeten finns det risk att ytterligare förorenad områden påträffas.

Dagvatten

En dagvattenutredning har tagits fram för planområdet (Dagvattenhantering Fisksätra marina, WSP 2014-04-01). Av utredningen framgår att rening krävs för dagvatten från parkeringsplatserna och av spolvatten från spolplatta m.m. Dagvattnet från hamnplanerna föreslås renas så ytligt som möjligt då översvämningsrisk föreligger. Den nya bebyggelsen kommer att innebära att de hårdgjorda ytorna ökar och att avrinningen därmed ökar. Ett antal åtgärder behöver därför anordnas.

Risk och säkerhet

Marinan kommer att förvandlas från stängt småindustriområde till en mötesplats för båtägare och besökare till museum, restaurang och pir vilket kommer att medföra att området blir mer befolkat än i dagsläget och därmed ökar känslan av trygghet när man vistas där. Inom fastigheten kommer tydlig skyltning att behövas så att inte lyft av båtar m.m. utgör en risk för allmänheten. För att minska risken för kollision mellan båtar och badande ska badet avgränsas. Närheten till vattnet utgör alltid en risk.

Både den marina verksamheten och badplatsen är befintliga och bekräftas i planförslaget så att de kan var kvar. När planen genomförs utökas marinan till ungefär dubbel storlek samt att verksamheten kommer att ha delvis ny inriktning med mer service, vilket innebär fler passager i närheten av badet. De risker som bedöms kunna uppstå är:

1. Säkerhetsrisk; kollision mellan badande och båtar.
2. Risk för spridning av föroreningar från sedimenten p.g.a av ökade båtrörelser
3. Risk för spill av bl.a. olja från verksamheten/båtarna vid marinan.

Kommunen avser att markera badet tydligare med bojar/länsar så att risken för kollision mellan badande och båtar minimeras. För att garantera en bra badvattenkvalitet kommer kommunens kontroll av badvattenkvaliteten utökas för att kontrollera påverkan av föroreningar från bottensediment och båtbottnfärger samt oljespill. Om en påverkan konstateras ska orsaken utredas. Orsaken till påverkan ska omedelbart åtgärdas. Om påverkan är betydande ska badet stängas till dess prover visar att badvattenkvaliteten är godkänd igen. För att ytterligare minska risken för påverkan på vattenkvaliteten kan båtägarna vid marinan informeras om risken för påverkan av vattenkvaliteten från båtarna

samt vad man som båtägare kan göra för att minska påverkan ex. inte måla båtarna med biocidfärg.

Sociala konsekvenser

Fisksätra marina blir genom utbyggnaden av museum och restaurang en ny mötesplats i Fisksätra för såväl närboende som besökare. Även möjligheten att resa med båt från Fisksätra pir är en positiv konsekvens då resmöjligheterna för de närboende blir fler.

Rekreation och tillgänglighet

Allmänhetens tillträde till marinan och möjligheten att ta sig ut i skärgården förbättras genom att en kommunal väg, gångväg och pir anläggs på fastigheten där skärgårdstrafik kan angöra. Den strandpromenad som ska byggas ut till naturreservatet Skogsö möjliggör en säker gångväg till reservatet.

I och med att antalet bryggor ökar så minskar allmänhetens tillgång till öppna vattenområden för paddling etc. där bryggorna är placerade. Badet på Fisksätra holme säkerställs genom planbestämmelse men inskränks till viss del då det behöver förses med bojar för att minska risken för kollisioner med den ökande båttrafiken.

Upphävande av strandskydd

Allmänhetens tillträde till området förbättras genom att en allmän väg, gångväg och pir anläggs på fastigheten och till naturreservatet Skogsö. Badområdet vid Fisksätra holme måste begränsas pga. säkerhetsskäl vilket begränsar allmänhetens tillgång till vattenområdet något mer än tidigare. Det finns risk för påverkan på växt- och djurliv genom att antalet bryggor ökar vilket innebär en ökad beskuggning av vattenområdena med risk för mindre vegetationsutbredning som följd och därmed sämre förhållanden för fisk och annat djurliv. Vegetationsutbredningen i hela Skurusundet och Lännerstasundet är dock redan idag relativt begränsat, pga. båtsvall, erosion och stora djup. Det finns även risk för att föroreningar i sedimenten sprids då antalet båtrörelser ökar i vattenområdet där det finns höga halter av föroreningar i sedimenten. Om en spridning av föroreningar sker ökar risken för påverkan av växt- och djurlivet, främst i närområdet. En utökning av antalet bryggor innebär även att allmänhetens tillgång till öppet vatten minskas. Utfyllnaden av kajplanet med cirka 550 m² innebär en ökad morfologisk påverkan. Området är redan idag morfologiskt påverkat genom tidigare utfyllnader och verksamheter varför den föreslagna utfyllnaden bedöms få en mindre påverkan.

Buller

Naturvårdsverkets riktlinjer för externt industribuller bedöms klaras.

Natur och kulturmiljövärden

Några större naturvärden finns inte inom planområdet och kulturvärdena är begränsade. Största delen av byggandet inom området planeras på redan ianspråktagen mark. Hamnverksamheten på platsen har varit en del av kulturmiljön i minst 100 år och en

utvidgning bedöms inte påverka kulturmiljövärdena negativt. Planförslaget innebär inte heller någon risk för fartygslämningen inom området.

Miljö kvalitetsnormer för luft

En ökad bil- och båttrafik inom området medför att utsläppen till luft ökar. Samtliga miljö kvalitetsnormer för luft klaras dock inom planområdet.

Trafik

En utökning av marinan och öppnande av museet kommer att innebära en ökning av trafiken i området, speciellt under sommarmånaderna. Förändringar av Fisksätravägen och Fidravägen planeras inte inom ramen för denna detaljplan. Vägarnas befintliga utformning gör att tillkommande trafik till och från marinan och verksamheterna inte bör innebära några kapacitetsproblem i trafiksystemet. Det är svårt att uppskatta de kommande trafikmängderna som kan komma att alstras av den marina verksamheten. En bedömning av maximal trafikstring kan dock göras genom att utgå ifrån full beläggning av planområdets cirka 210 parkeringsplatser och ett antagande att varje parkeringsplats har en omsättning på 2 besökare per dygn. Ett sådant antagande innebär cirka 800 fordonsrörelser/dygn som passerar Saltsjöbanans spårområde då de åker Hamnvägen till eller från planområdet. Det är dock viktigt att poängtera att de 800 fordonsrörelserna/dygn bedöms vara den maximala trafikstringen och att denna mängd av fordon endast antas inträffa ett fåtal tillfällen under storhelger eller vissa dagar under sommarmånaderna. Under vintern uppskattas området som högst generera cirka 400 fordon/dygn men generellt bedöms genomsnittliga flödet bli väsentligt lägre. De tidpunkter som Hamnvägen ner till marinan kommer vara som mest belastat med fordon bedöms inte sammanfalla med rusningstrafik på Saltsjöbanan. Gällande Fidravägen och Fisksätravägen är båda vägarna breda och utformade för betydligt mer än dagens trafik och upp till ytterligare 800 fordon/dygn påverkar inte framkomligheten/kapaciteten nämnvärt.

Hushållning med naturresurser och klimatpåverkan

En marina nära en tätort ger människor möjlighet att ha båt. Om en utökning av antalet båtplatser ska möjliggöras inom kommunen är det att föredra att utökningen sker vid redan befintliga hamnanläggningar framför att nya orörda områden tas i anspråk. Detta har även framförts i kommunens kustprogram. Genomförandet av detaljplanen ger förutsättningar för ett miljövänligare båtliv genom latrinmottagningsstation, spolplatta och eventuellt båtborsttvätt. Det kan dock inte uteslutas att verksamheten vid marinan kan innebära en viss påverkan på den lokala miljön i form av t.ex. mindre oljeutsläpp och ökade koldioxidutsläpp. Utformning av dagvattenlösningar måste dimensioneras med hänsyn till havsnivåhöjningar.

Konsekvenser för fastighetsägare

Fastigheterna inom och i direkt anslutning till planområdet ägs av kommunen och av Storstockholms lokaltrafik (SL). Detaljplanen medger en ökning av den marina

verksamheten vilket innebär att fler människor kommer att röra sig i området och att trafiken kommer att öka.

5. Så genomförs planen

Denna detaljplan ger rättigheter att använda marken för olika ändamål men är även en förberedelse för hur genomförandet ska organiseras. Under detta avsnitt beskrivs vilka tillstånd som behövs, vem som ansvarar för utbyggnad och skötsel samt vilka förändringar planen innebär fastighetsrättsligt, tekniskt och ekonomiskt.

Förslag till tidplan

Tidplanen nedan utgör ett förslag till tidplan för hur planen ska tas fram och genomföras.

Plansamråd	2-3:e kvartalet 2014
Granskning	2:a kvartalet 2015
Kommunfullmäktiges antagande	4:e kvartalet 2015
Laga kraft	4:e kvartalet 2015*

** Tiden för eventuellt överklagande ej inräknad.*

Enskilt byggande, det vill säga ansökan om bygglov, kan ske när detaljplanen vunnit laga kraft. Fastigheten är ansluten till det kommunala VA-nätet.

Genomförandetid, garanterad tid då planen gäller

De rättigheter i form av angiven markanvändning, byggrätter med mera som detaljplanen ger upphov till är gällande tills detaljplanen upphävs eller ändras. Under en viss tid, den sk genomförandetiden, ska dock fastighetsägare och berörda kunna utgå från att deras rättighet enligt planen inte ändras. Genomförandetiden för denna detaljplan är 5 år från den tidpunkt då detaljplanen vinner laga kraft.

Ansvarsfördelning

Nacka kommun ska, genom natur- och trafiknämnden vara huvudman för allmänna platser, det vill säga för all utbyggnad och skötsel av gatu- och park/naturmark inom planområdet.

Kommunen som är fastighetsägare avser att, när detaljplan vunnit laga kraft fortsatt upplåta den fastighet som därefter bildas till Saltsjö pir AB (nedan benämnd exploatören) med tomträtt.

Exploatören ska vara huvudman för kvarterensmarken, det vill säga ansvara för all utbyggnad och skötsel av mark som ej är allmän plats. Nacka kommun, genom natur- och trafiknämnden, ska vara huvudman för utbyggnad och skötsel av allmän plats och Nacka Energi är huvudman för utbyggnad och skötsel av det allmänna elnätet.

Markfrågor handläggs av fastighetsutvecklingsenheten. Exploaterings- avtals- och övriga genomförandefrågor handläggs av exploateringsenheten i Nacka kommun. Fastighetsbildningsfrågor, inrättande av gemensamhetsanläggningar och andra

fastighetsrättsliga frågor samt beställning av nybyggnadskarta handläggs av lantmäterimyndigheten i Nacka kommun. Ansökan om marklov, bygglov och anmälan handläggs av bygglovenheten i Nacka kommun.

Avtal

Nacka kommun och exploatören har tecknat ett detaljplaneavtal som reglerar att exploatören tar kostnaden för planarbetet.

Ett konsortialavtal tecknades mellan Nacka kommun och Marinberget AB 20110523. Avtalet reglerar att kommunen och Marinberget AB ska bilda ett gemensamt bolag för utveckling av verksamheten i marinan, Saltsjö Pir. Avtalet reglerar också att fastigheten ska upplåtas med tomträtt och genomförandefrågor. Konsortialavtalet kan komma att ersättas med ett exploateringsavtal i samband med att detaljplanen antas.

Fastighetsrättsliga åtgärder

När detaljplan vinner laga kraft kommer fastighetsbildning att krävas för att bilda fastigheter som stämmer överens med detaljplanen. Förrättning söks och bekostas av kommunen som är fastighetsägare. Nytt tomträttsavtal som stämmer överens med ny fastighetsbildning kommer också att upprättas.

Fastigheten Erstavik 26:1 belastas av en ledningsrätt för telekabel. Ledningarna är sjöförlagda. På plankartan har ett u-område som överensstämmer med ledningsrätten införts.

Tekniska åtgärder

Trafikanläggningar

Kommunen ansvarar för utbyggnad av väg, vändplats och gångbana på allmän platsmark.

Parker och strandpromenad/gångväg

Strandpromenad/gångväg västerut från vändplan till piren samt österut till Skogsö naturreservat ansvarar kommunen för.

Parkering

För parkeringslösningar på kvartersmark ansvarar exploatören och för eventuell parkering på allmän platsmark ansvarar kommunen.

Vatten och avlopp

Planområdet är anslutet till det kommunala VA-nätet. Möjlighet att tömma toalettavfall från fritidsbåtar ska finnas inom planområdet på kvartersmark. Befintlig vattenmätarbrunn sitter söder om Saltsjöbanan och en ny brunn ska sättas inom kvartersmark. Exploatören ska installera en fettavskiljare för restaurangen och det ska ske i samråd med kommunens VA-enhet.

Dagvattenhantering

Exploatören ansvarar för dagvattenhanteringen på kvartersmark och kommunen ansvarar för dagvattenlösningar på allmän plats.

Uppvärmning/el

Byggnaderna inom planområdet värms upp med bergvärme.

Avfallshantering

Planområdets avfallshantering sker på kvartersmark på hamnplan i anslutning till ny båthall.

Badet

Badet på Fisksätra holme ligger i nära anslutning till marinan och därför ska badet försees med bojar som markerar inom vilket område båtar ej får färdas. Kommunen ansvarar för badet.

Geoteknik/grundläggning

Geoteknisk undersökning är genomförd för del av planområdet (WSP 20111122).

Utredningen visar att landområdet består huvudsakligen av fyllning ovan friktionsjord på berg. Berg förekommer i dagen eller nära markytan längs med strandlinjen i syd-sydost. Botten inom sjöområdet består huvudsakligen av leriga sediment ovan friktionsjord på berg. Slutsatsen är att det inom utfyllnadsområdet finns risk för skred och att kompletterande geoteknisk undersökning ska göras i samband med detaljprojekteringen av utfyllnaden.

Ekonomiska frågor

Kommunen bekostar om- och utbyggnationer inom allmän plats. Exploatören bekostar all utbyggnad inom kvartersmark. Kommunen tar ut avgifter för bygglov och anmälan enligt gällande taxa.

6. Så påverkas enskilda fastighetsägare

Fastighetsbildning, justering av gränser eller avstyckningar inom kvartersmark sker på initiativ från enskilda fastighetsägare som berörs. Ansökan om fastighetsbildning görs hos lantmäterimyndigheten i Nacka. Enbart Nacka kommun som är fastighetsägare kommer att beröras av fastighetsbildning.

7. Medverkande i planarbetet

Nacka kommun:

David Arvidsson	projektledare/exploateringsing.	exploateringsenheten
Emma Färje Jones	planarkitekt	planenheten
Alexander Erixson	planarkitekt	planenheten
Anine Rondén	planarkitekt	planenheten
Mahmood Mohammadi	trafikplanerare	trafikenheten
Birgitta Held-Paulie	miljöstrateg	miljöenheten
Elisabet Rosell	landskapsarkitekt	park- o naturenheten
Per Johnsson	va-ingenjör	va-enheten
Kerstin Söderberg	förrättningslantmätare	lantmäterimyndigheten
Rafael Mancera	vägingenjör	vägenheten

Övriga:

Henrik Almstedt	Saltsjö pir
Marie-Louise Kampmann	Kampmann arkitekter

Planenheten

Angela Jonasson
Tillförordnad planchef

Emma Färje Jones
Planarkitekt

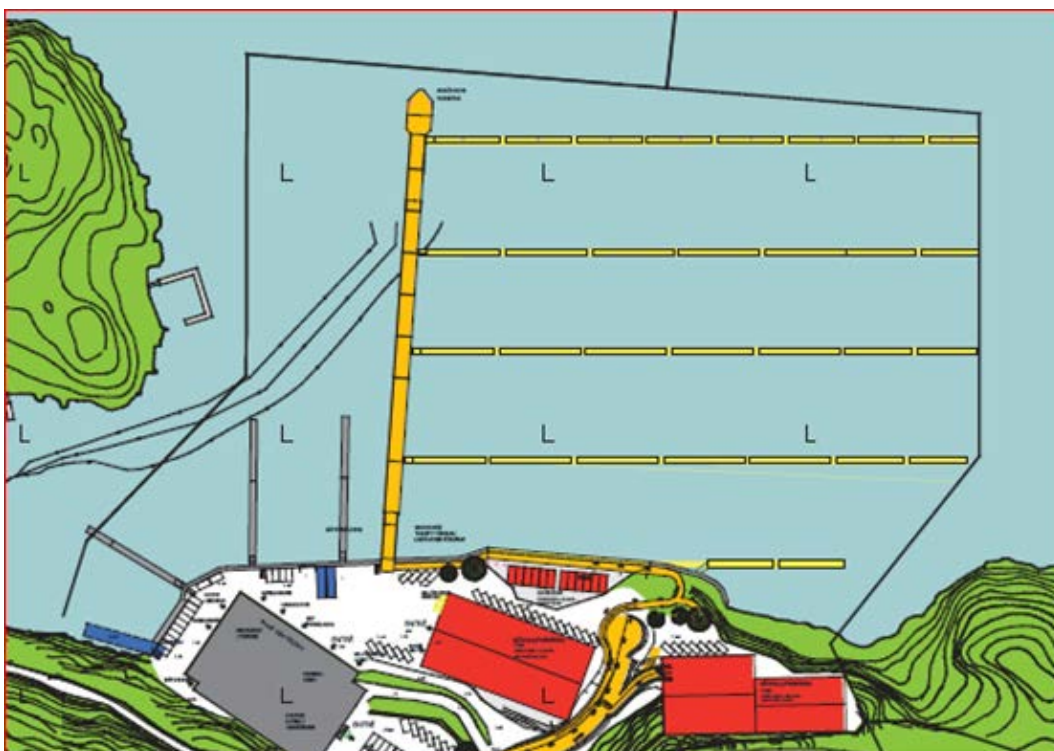
Antagen av Kommunfullmäktige 2015-12-14 § 320 Laga kraft 2016-05-10

Frida Trimboli
Projektkoordinator

MILJÖKONSEKVENSBESKRIVNING OCH MILJÖREDOVISNING

Detaljplan för Fisksätra marina, fastighet Erstavik 26:608
och del av Erstavik 26:1, i Fisksätra

Upprättad på miljöenheten i juni 2014, reviderad mars 2015



Situationsplan

MILJÖKONSEKVENSBESKRIVNING

INNEHÅLLSFÖRTECKNING

SAMMANFATTNING

INLEDNING

Bakgrund och syfte
Rapportens uppbyggnad
Avgränsning av MKBn – geografiskt och tidsmässigt
Lokaliseringsprövning
Områdesbeskrivning

Del 1: MILJÖKONSEKVENSBESKRIVNING

ALTERNATIVBESKRIVNING

Nuläge och Nollalternativ
Planförslaget

MILJÖKONSEKVENSER

Landskapsbild
Riksintresset kust och skärgård
Riksintresse farled
Strandskydd
Skurusundet
Skogsö naturreservat

SAMLAD BEDÖMNING

Planens grad av måluppfyllelse

UPPFÖLJNING

Del 2: MILJÖREDOVISNING

SAMMANFATTNING

KONSEKVENSER PÅ MILJÖN

Markföroreningar
Kulturmiljö
Klimat och klimateffekter

KONSEKVENSER PÅ HÄLSAN

Buller
Luftkvalitet
Rekreation och tillgänglighet
Risk och säkerhet

MILJÖKONSEKVENSBESKRIVNING

SAMMANFATTNING

Handlingen består av två delar. I den första delen ”**Miljökonsekvensbeskrivning**” beskrivs de frågor som medför att detaljplanen bedöms innebära betydande miljöpåverkan, det vill säga konsekvenserna på riksintresset kust och skärgård, riksintresse för farled, påverkan på strandskyddet, påverkan på vattenmiljön, påverkan på landskapsbilden samt påverkan på Skogsö naturreservat. I den andra delen ”**Miljöredovisning**” behandlas aspekterna mark, kulturmiljö, klimat och klimatpåverkan, buller, luftkvalitet, rekreation och tillgänglighet samt risk och säkerhet. Nedan sammanfattas både miljökonsekvensbeskrivningen och miljöredovisningen.

Miljökonsekvensbeskrivningen

Miljökonsekvensbeskrivning redovisar nuläget, nollalternativet samt planförslaget.

Nollalternativet är en beskrivning av miljöförhållandena och miljöns sannolika utveckling om planen inte genomförs. Som bedömningsgrunder har vi valt att beskriva hur planen har tagit hänsyn och beaktat riksintressena samt relevanta miljökvalitetsmål.

Kommunens bedömning är att detaljplaneförslaget innebär en betydande miljöpåverkan. De frågor som medför att detaljplanen bedöms innebära betydande miljöpåverkan är enligt behovsbedömningen påverkan på riksintresset kust och skärgård, påverkan på strandskyddet, påverkan på vattenmiljön, påverkan på landskapsbilden samt påverkan på Skogsö naturreservat. Länsstyrelsen har vid samråd påpekat att även påverkan på riksintresset farled bör belysas i miljökonsekvensbeskrivningen.

Strandskydd

Allmänhetens tillgänglighet ökar inom delar av området, genom att en gångväg ansluter från vändplanen till piren och även österut anläggs en gångväg som angör mot Skogsö naturreservat. Inom andra delar begränsas tillgängligheten till vattenområden då nya bryggor placeras ut samt att badområdet vid Fisksätra holme måste begränsas på grund av säkerhetsskäl.

Det finns risk för påverkan på växt- och djurliv genom att antalet bryggor ökar vilket innebär en ökad beskuggning av vattenområdena med risk för mindre vegetationsutbredning som följd och därmed sämre förhållanden för fisk och annat djurliv. Vegetationsutbredningen i hela Skurusundet och Lännerstasunden är dock redan idag relativt begränsat, pga. båtsvall, erosion och stora djup.

MILJÖKONSEKVENSBESKRIVNING

Skurusundet

Marinan kommer att kunna erbjuda mottagningsanordning för toalettavfall för fritidsbåtar. På hamnplan kommer en spolplatta att anläggas med efterföljande rening där tvätt av båtbottnar ska ske. Åtgärderna förväntas ge en positiv påverkan på Skurusundet avseende såväl kemisk som ekologisk status.

Efter sanering av marken samt genom att dagvattnet omhändertas enligt utredningsförslaget skapas förutsättningar för att minska mängden föroreningar som förs till recipienten. Planförslaget medför därmed ur dessa aspekter positiva konsekvenser för att miljö kvalitetsnormen för Skurusundet ska kunna uppnås.

När marinan är i drift finns risk för utsläpp från båtmotorer såsom drivmedel och oljor samt risk för påverkan från båtbottnfärger från båtarna som ligger vid bryggorna i marinan.

Enligt dagvattenutredningen föreslås vissa reningsåtgärder för att motverka risker för spridning av föroreningar som kan uppstå om detaljplanen genomförs. Om föreslagna åtgärder vidtas så kommer belastningen på Skurusundet minska för fosfor, zink, koppar, samt olja. Mängden kväve och PAH beräknas öka något pga. av flera taktytor och fler parkeringsplatser.

Det är svårt att förutsäga hur vattenkvaliteten kommer att påverkas när detaljplanen är genomförd och ca 500 båtar kommer att ha hemmahamn vid marinan. Det finns begränsade möjligheter att genom planbestämmelser begränsa marinans påverkan på vattenkvaliteten. Hur påverkan på vattenförekomsten från marinan blir beror på hur båtägarna och marinan använder båtar och anläggning. Det finns även risk för att föroreningar i sedimenten sprids då antalet båtrörelser ökar i vattenområdet där det finns höga halter av föroreningar i sedimenten.

Miljöredovisningen

Sanering området har till stora delar redan genomförts och kommer att fortsätta, målsättningen är att föroreningshalterna ska vara så låga att människors hälsa och miljön inte kommer att påverkas. Risken för urlakning av föroreningar kommer därmed att minska eller undanröjas.

Även kraven i Nackas dagvattenpolicy på att återföra dagvattnet till det naturliga kretsloppet och att hantera det inom fastigheten uppfylls.

Tillståndsansökan enligt miljöbalken har inlämnats till mark- och miljödomstolen för byggande av kaj, utfyllnad och bryggkonstruktioner med mera i vattenområdet.

Planområdet ligger i god anslutning till kollektivtrafikförbindelse, Saltsjöbanan. Många av båtägarna kommer sannolikt ändå vara bilburna då det generellt är mycket transporter av föremål med mera till båtarna.

Naturvårdsverkets riktlinjer för externt industribuller bedöms klaras.

MILJÖKONSEKVENSBESKRIVNING

Enligt Stockholm och Uppsala läns luftvårdsförbunds beräkningar för Nacka kommun kommer samtliga nu gällande miljökvalitetsnormer för luft att klaras inom planområdet.

Hamnverksamhet på platsen har varit en del av kulturmiljön i minst 100 år och en utvidgning enligt planförslaget bedöms inte påverka kulturmiljövärdena negativt. Planförslaget bedöms inte innebära någon risk för fartyglämningen från slutet av 1800-talet. Inga byggnader inom planområdet bedöms ha kulturhistoriskt värde.

Planförslaget ökar allmänhetens tillgång till ett attraktivt landområde med vattenkontakt. Badet med anslutande natur på Fisksätra holmes östra sida säkerställs, vilket är positivt men den ökande båttrafiken innebär att badvattenkvalitén måste hållas under extra uppsikt. En utökad verksamhet för fritidsbåtar är positivt för rekreationsintresset båtlivet i Nacka. För de som vill utnyttja de öppna vattenytorna för rekreation (bad, båtsport), kan en utvidgning av hamnverksamheten upplevas som en inskränkning, vilket är negativt.

För att minska risken för kollision och badande måste badet avgränsas. Åtgärder kan behövas, för att skilja för att skilja marinans verksamhetsytor från de allmänna gångstråken. Närhet till vatten innebär alltid en risk.

INLEDNING

Bakgrund och syfte

Från den 21 juli 2004 gäller nya bestämmelser i plan- och bygglagen (PBL) och i miljöbalken (MB) med anledning av EG-direktivet för miljöbedömningar av planer och program (2001/42/EG). Då infördes nya krav på miljöbedömningar för översikts- och detaljplaner. Kriterier för att bedöma om en plan kan antas medföra en betydande miljöpåverkan anges i EG-direktivet för miljöbedömningar av planer och program (2001/42/EG) bilaga II samt i PBL 5 kap.18 §. Kommunens bedömning är att detaljplaneförslaget innebär en betydande miljöpåverkan. De frågor som medför att detaljplanen bedöms innebära betydande miljöpåverkan är enligt behovsbedömningen påverkan på riksintresset kust och skärgård, påverkan på strandskyddet, påverkan på vattenmiljön, påverkan på landskapsbilden samt påverkan på Skogsö naturreservat. Länsstyrelsen har vid samråd påpekat att även påverkan på riksintresset farled bör belysas i miljökonsekvensbeskrivningen.

I de fall en plan kan antas medföra en betydande miljöpåverkan så ska en miljökonsekvensbeskrivning (MKB) tas fram.

MKB-arbetet följer detaljplanprocessen. Syftet med MKB-processen är att integrera miljöaspekterna i planen så att en hållbar utveckling främjas. MKB-dokumentet ska beskriva och bedöma de effekter och konsekvenser för miljö, hälsa och hållbar utveckling som planens genomförande kan medföra samt vid

MILJÖKONSEKVENSBESKRIVNING

behov föreslå åtgärder. Dokumentet ska fungera som en del av beslutsunderlaget i planprocessen.

Planering och byggande i Sverige ska ske utifrån ett hållbart perspektiv och planprojekt ska prövas mot uppställda miljömål, miljö kvalitetsnormer och riktvärden; kommunala, regionala och nationella. De kommunala underlagen utgörs av Översiktsplanen (ÖP) från 2012, kommunens övergripande mål som är relevanta i sammanhanget vilka är – ”god livsmiljö och långsiktigt hållbar utveckling” och ”trygg och säker” samt de nationella miljömålen.

Rapportens uppbyggnad

Rapporten är indelad i två delar: ”Miljökonsekvensbeskrivning” respektive ”Miljöredovisning”. De frågor som medför att detaljplanen bedöms innebära betydande miljöpåverkan redovisas i del 1: ”Miljökonsekvensbeskrivning”. Övriga frågor redovisas i del 2: ”Miljöredovisning”.

Miljökonsekvensbeskrivning

Miljökonsekvensbeskrivning redovisar nuläget, nollalternativet samt planförslaget. Nollalternativet är en beskrivning av miljöförhållanden och miljöns sannolika utveckling om detaljplanen inte genomförs. Som bedömningsgrunder har vi valt att beskriva hur planen har tagit hänsyn till och beaktat riksintressen, miljö kvalitetsnormer, nationella miljömål samt de mål som anges i Nacka kommuns översiktsplan 2012. I vissa fall har bedömningsgrunder utgått från lagstiftningen eller från riktvärden som tillämpas. Av beskrivningen framgår de åtgärder som planeras för att förebygga, hindra eller motverka betydande negativ miljöpåverkan.

Miljöredovisning

Utöver de frågor som redovisas i miljökonsekvensbeskrivningen har vi bedömt att det är relevant att redovisa konsekvenser för mark, kulturmiljö, klimat, buller, luft, rekreation och tillgänglighet, risk och säkerhet samt hållbar utveckling. Dessa frågor redovisas i rapportens andra del, ”Miljöredovisning”.

Miljöredovisningen syftar till att beskriva konsekvenserna av ett utbyggnadsförslag, jämfört med *nuläget*, under ämnesindelningen: miljö och hälsa.

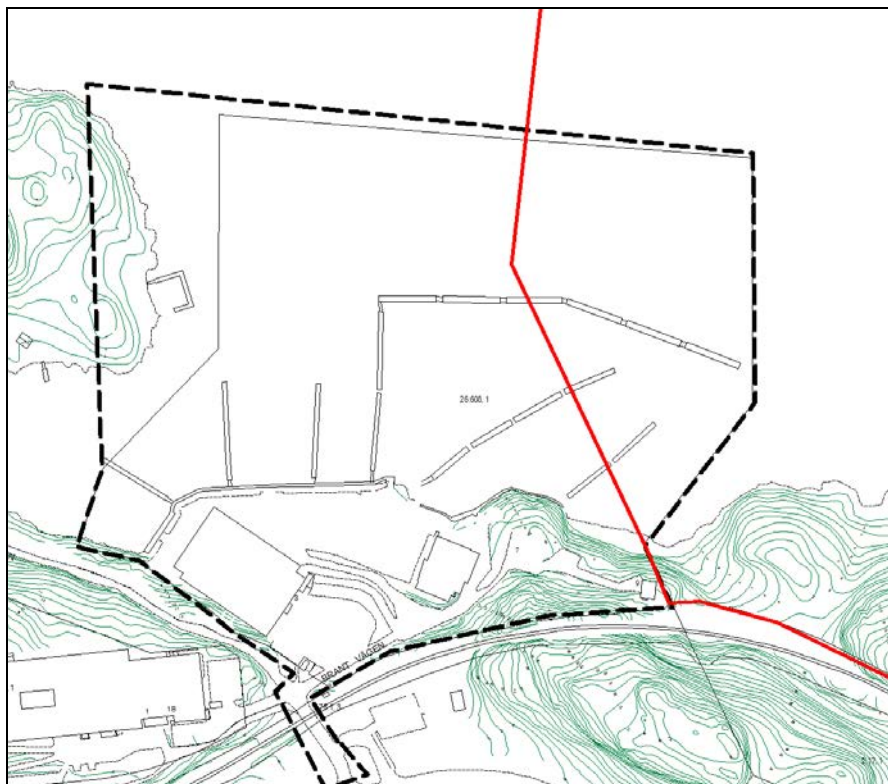
Miljökonsekvensbeskrivningen och miljöredovisningen har tagits fram av Elisabeth Rosell, Johan Aspors och Birgitta Held-Paulie, Nacka kommun.

Avgränsning av MKB

Geografisk avgränsning

MKB:ns geografiska avgränsning sammanfaller i stort med gränsen för detaljplanen. För ett flertal miljöaspekter beskriver MKB:n förändringar inom planområdet men effekter och konsekvenser kan även beröra områden utanför plangränsen, exempelvis påverkan på vattenkvalitet och landskapsbild.

MILJÖKONSEKVENSBESKRIVNING



Planområdet. Norr och öster om den röda markeringen ligger Skogsö Naturresevat.

Tidsmässig avgränsning

Konsekvenserna beskrivs för situationen med en fullt utbyggd marina som är tagen i drift enligt planförslaget, trolig tidpunkt cirka 2020.

Lokaliseringsprövning

Översiktsplanen och kustprogrammet

Någon lokaliseringsprövning görs inte i denna miljökonsekvensbeskrivning. Vi anser att lokaliseringsprövning redan genomförts i kommunens "Översiktsplan 2012" och i kommunens kustprogram. Enligt översiktsplanen "Hållbar framtid i Nacka" ligger planområdet inom område för medeltät stadsbebyggelse. Området berörs även av översiktsplanens stadsbyggnadsstrategi "Utveckla lokala centra och deras omgivning", där Fisksätra och dess närområde pekas ut som lokalt centrum som ska utredas ytterligare. Fisksätra, Fisksätra holme och Skutviken utpekas som ett utredningsområde där flera intressen behöver samordnas för kuststräckans utveckling. Enligt kustprogrammet och översiktsplanen ska kommunen sträva efter att skapa fler båtplatser. Vid en utökning av antalet båtplatser inom kommunen är det att föredra att utökningen sker vid redan befintliga marinor framför att nya orörda områden tas i anspråk.

Inom kustprogrammet föreslås ett antal åtgärder för mark- och vattenanvändningen i kustområdena. Bland annat föreslås utredningsområden för

MILJÖKONSEKVENSBESKRIVNING

till exempel skydd av ekologisk särskilt känsliga områden, utökning av befintliga småbåtshamnar och nya båtuppläggningsplatser.

Fisksätra-Fisksätra holme-Skutviken är ett av de utpekade utredningsområdena för utvidgning av marina österut, museum, servering, ny allmän brygga med mera. Även Skutviken anges som område för varvsutveckling och Fisksätra holme föreslås få en till badplats och anordnade gångstigar, med utgångspunkt i Fisksätradiologen.

Under avsnittet ”båtliv” i kustprogrammet (s.88 ff.) anges målet ”Möjliggör en utveckling av båtlivet i Nacka som är långsiktigt hållbar”. Där anges även rekommendationer för att uppfylla målet. Rekommendationerna anger att en utökning av antalet båtplatser behövs och pekar ut bland annat Fisksätra som lämpligt utredningsområde då man där samtidigt kan värna och utveckla varvet.

Bedömningsgrunder för varv, gästhamnar och småbåtshamnar är enligt kustprogrammet följande:

- geografisk spridning
- bra vägförbindelser
- inte påverka farleders funktion och trafiksäkerhet
- platser där omfattande muddringar inte krävs
- platser som inte är viktiga lekområden för fisk
- platser som inte är känsliga livsmiljöer
- det är bättre att skapa skyddande förhållanden med hjälp av pirar, än att utnyttja opåverkade grundområden
- möjlighet till båtbottentvätt eller spolplatta
- plats för omhändertagande av miljöfarligt avfall
- plats för parkering

Områdesbeskrivning

Planområdet omfattar fastigheten Erstavik 26:608 och en mindre del av fastigheten Erstavik 26:1. Området ligger cirka 300 meter norr om Fisksätra centrum och utgörs av både mark- och vattenområde. Området gränsar till Lännerstasunden och farleden i norr, till Saltsjöbanan i syd/sydost och till Fisksätra skola och Folkets hus i väst. I öst gränsar området till naturreservatet Skogsö. Del av fastigheten Erstavik 26:608 ligger även inom naturreservatet, se karta på föregående sida. Längre österut finns Skutviken; ett mindre område för marina verksamheter. Norr om fastigheten går riksintresse för farled. Strandskyddet är upphävt på land men inte i vattnet.

På fastigheten finns områden som är ianspråktagna för marin verksamhet och kraftiga obebyggda branter mot vattnet. Det finns en modern huvudbyggnad som hyser småindustriella verksamheter kopplade till båtlivet samt kontor och ett museum under uppbyggnad. Det finns även en småbåtshamn med plats för cirka 250 båtar och en mastkran. På kajen låg tidigare en äldre verkstadsbyggnad för båtreparation och dylikt, intill den finns en klippa med en kran för båtlyft som inte längre är i bruk. På fastighetens östra del finns plats för uppställning av båtar vintertid. Tidigare fanns även två mindre bostadshus som nu är rivna.

MILJÖKONSEKVENSBESKRIVNING

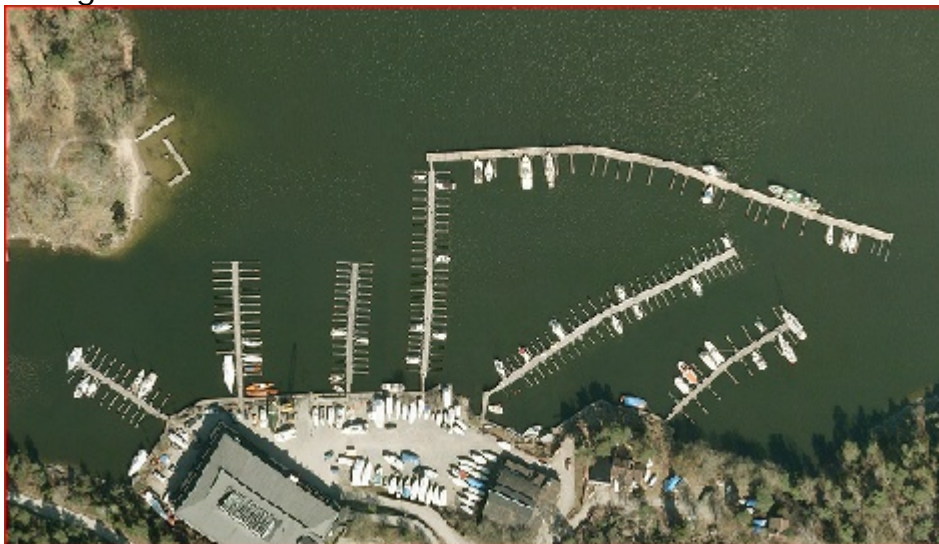
För fastigheten gäller markanvändning museum, restaurang, vandrarhem genom en ändring genom tillägg år 2012 samt användning skola, småindustri, rekreation och varvsindustri enligt detaljplan 232 och stadsplan 57. Detaljplanerna vann laga kraft år 2012 och 2000. Byggrätten för huvudbyggnaden är reglerad till nuvarande byggnads utformning. Verksamheterna får inte vara störande för omgivningen.

Del 1: MILJÖKONSEKVENSBESKRIVNING

Alternativbeskrivning

Planförslaget jämförs med dels en beskrivning av förhållandena inom planområdet idag – alltså nuläget, dels med ett nollalternativ. Nollalternativet är en beskrivning av miljöförhållandena och miljöns sannolika utveckling om planen inte genomförs. Konsekvenserna beskrivs för situationen med en fullt utbyggd marina som är tagen i drift enligt planförslaget, trolig tidpunkt cirka 2020

Nuläge



Marinan 2012

Miljötekniska markundersökningar har utförts i syfte att identifiera förekomst, typ och omfattning av metall- och tennorganiska föroreningar på fastigheten. Resultaten av markundersökningarna visar på koncentrationer av metallföroreningar överskridande Naturvårdsverkets generella riktlinjer för känslig mark och mindre känslig markanvändning på varierande djup. Inga dagvattenledningar finns inom området. Avrinning sker idag på markytan. Det finns inget system för omhändertagande av rening av spillvatten från avspolning av båtbottnar.

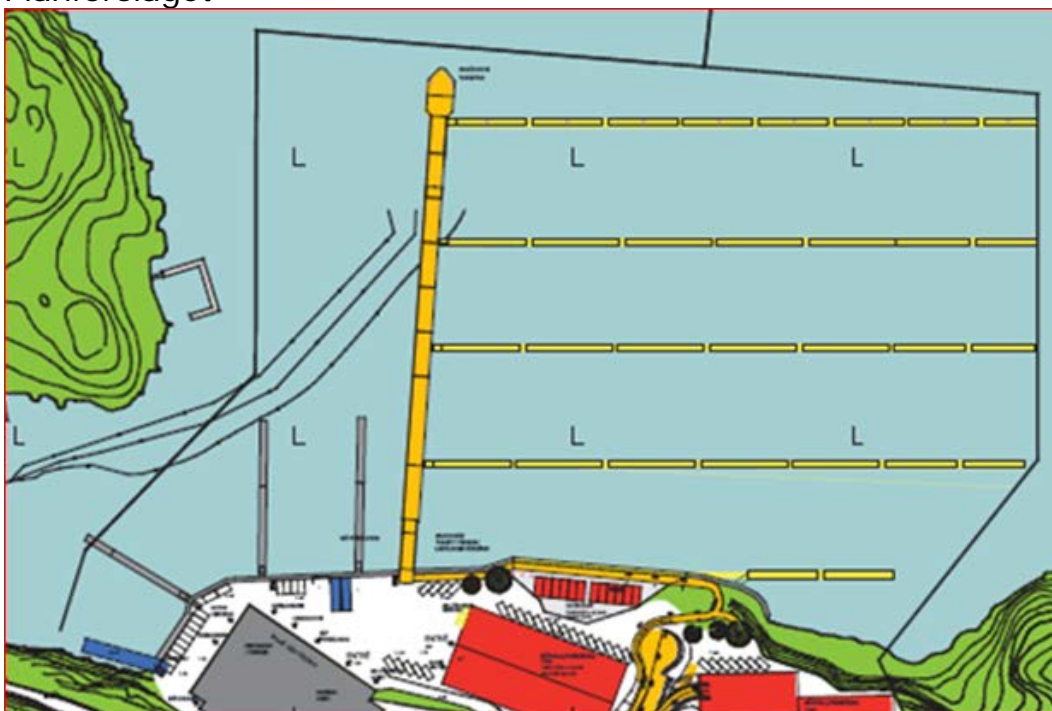
Nollalternativ

Den marina verksamheten kommer sannolikt fortsätta i den omfattning som är idag. Från den lokala tillsynsmyndigheten kommer krav att ställas på att det ska finnas möjlighet att ta emot latrin från båttoaletter. Förbud mot att släppa ut

MILJÖKONSEKVENSBESKRIVNING

toalettavfall i hav och sjöar träder i kraft den 1 april 2015 enligt Transportstyrelsens föreskrift (TSFS 2012:13). Förbudet införs på uppdrag av regeringen. Krav kommer även att ställas på att spolplatta med reningsanläggning ska installeras, enligt Havs- och vattenmyndighetens riktlinjer i rapport 2012:10.

Planförslaget



Förslag på utbyggnad av brygganläggningar

Planförslaget medger en utbyggnad av småbåtshamnen till totalt cirka 500 stycken båtplatser det vill säga ungefär en dubbling av antalet båtplatser. De nya bryggorna ska fästas i en allmäntillgänglig pir som går från kajen cirka 180 meter ut i Lännerstasunden. Inom fastigheten ska även en båthall byggas på befintlig kaj och ett museum, en restaurang och ett vandrarhem ska inhysas i huvudbyggnaden (dp 524). Befintliga småindustriverksamheter kopplade till båtlivet ska vara kvar på våningarna 1-2 och våning 3 i byggnaden ska användas för kontor och utbildningsverksamhet. Planområdet ligger delvis inom naturreservatet Skogsö och en del av brygganläggningen kommer att anläggas inom reservatet, dock inte utanför den östra fastighetsgränsen. En allmän väg ska anläggas där fastigheten idag har en enskild väg. Denna ska sluta i en vändplan som kopplas till en gångväg ner till kajnivå där piren byggs. Österut kopplas vändplanen till en strandpromenad som ger tillgänglighet till Skogsö naturreservat. Vändplanen kommer att kräva ingrepp i slänt och bergkant.

En utfyllnad ska göras i kajplanens förlängning. Tillstånd för byggande i vatten har sökts hos Mark- och miljödomstolen. På utfyllnaden ska den allmänna gångvägen gå och en mindre bygggrätt för sjöbodar prövas. Sjöbodarna ska till exempel inhysa kajakuthyrning, båtmäklare och verksamhet för museet. Ianspråktaga ytor (kajplan och en platå i fastighetens östra del) kommer att användas för parkering under båtsäsong och för båtuppställning under vintertid.

MILJÖKONSEKVENSBESKRIVNING

Även båthallen kommer sommartid användas för bilparkering. Totalt beräknas cirka 215 parkeringsplatser behövas för verksamheterna i huvudbyggnaden och för innehavare av båtplatser.

Miljökonsekvenser

Landskapsbild

Bedömningsgrunder

Nationella miljömålen

En god bebyggd miljö

Städer, tätorter och annan bebyggd miljö ska utgöra en god och hälsosam livsmiljö samt medverka till en regional och global god miljö. Natur- och kulturvärdena ska tas tillvara och utvecklas.

Kommunala mål – Översiktsplanen 2012

- De samlade kulturvärdena ska bevaras, förvaltas och utvecklas.
- Förändringar i den bebyggda miljön bör innebära förbättringar estetiskt, funktionellt och socialt samt leda till mer hälsosamma och trygga miljöer.
- En attraktiv och hållbar bebyggd miljö.

Nuläge och nollalternativ

Fisksätra som helhet präglas av ett sprickdalslandskap med hållmarker på höjderna och sprickdalar med lösa jordlager i dalgångarna. Hållmarkerna är till stor del bevuxna med gles hållmarkstallskog medan vegetationen i dalgångarna är frodigare, med inslag av lövträd.

Från Tollare och från farleden i Lännerstasunden syns framförallt miljöprogrambebyggelsens gavlar, som ligger på rad omgivna av grönska. Ett annat påtagligt men inte så storskaligt inslag i landskapsbilden är byggnaderna, den nybyggda piren samt övrig marin verksamhet inom det nu aktuella planområdet.

Sett från vattnet, avgränsas planområdet i söder visuellt från den i bakomliggande storskaliga bostadsbebyggelsen av en tydlig och vegetationsklädd höjdrygg. I väster utgör Fisksätra holme en visuell skärm och i öster möter naturreservatet Skogsös delvis branta, skogsklädda och otillgängliga kustremsa. Övervägande delen av den marina verksamheten är lokaliserad till de lägst liggande delarna (delvis på utfyllnadsmassor) av fastigheten samt till vattenområdet.

AB Fisksätra Motorbåtsvarv startades på platsen 1914, så båtverksamheten har varit en del av landskapsbilden i minst 100 år. Tidigare äldre byggnader som funnits för varvsändamål är redan rivna och den mest karaktäristiska byggnaden är nu den modernare huvudbyggnaden (marinentret/museet). När man kommer närmare marinan, är även den nyanlagda piren ett påtagligt inslag i landskapsbilden, liksom bryggorna för fritidsbåtar.

MILJÖKONSEKVENSBESKRIVNING

I ett nollalternativ kommer troligen den marina verksamheten att fortsätta i minst nuvarande omfattning. Båtuppläggning samt parkering kommer att ske på öppen mark. Platsen kommer att fortsätta att ge ett något oordnat intryck när man kommer nära. Sår efter rivna byggnader kommer att finnas kvar.

Planförslaget

Förslaget bedöms inte påverka landskapsbilden negativt sett på avstånd. Planerad bebyggelse är begränsad till såväl yta som höjd och även färgsättningen regleras i planen. Tillkommande byggnader och anläggningar kommer inte att dominera eller höja sig över den visuellt skyddande höjdryggen i norr eller sticka upp över Fisksätra holme eller Skogsös branter.

Lokalt kommer de nya byggnaderna liksom den utvidgade hamnverksamheten att påverka landskapsbilden. De blir påtagliga inslag framförallt när man går i området eller närmar sig sjövägen. Det är positivt att tillkommande byggnader och anläggningar till viss del kommer att hjälpa till att dölja såren efter tidigare rivningar samt genom att ordna upp området, så att parkering och båtförvaring till stor del kommer att ske inomhus i de nya hallarna. Vägen ner till bryggområdet byggs om och får en bättre utformning än i dag. En nackdel för landskapsbilden är att en tidigare öppen vattenyta nu föreslås som hamnområde och att en mindre del öppet vattenområde fylls ut. Känsligast är vattenområdet närmast Skogsöreservatet. Sammantaget bedöms ur ett landskapsbildsperspektiv fördelarna överväga nackdelarna med planförslaget.

Riksintresse kust och skärgård

Bedömningsgrunder

Hela Nackas kust och skärgård ingår i riksintresse enligt 4 kap miljöbalken – kustområdet och skärgården. Avgränsning på fastlandet har i översiktsplanen normalt bedömts till 300 meter. Värdet ligger i ”växelverkan mellan land och vatten samt det omväxlande kulturlandskapet”. Området ska med hänsyn till de natur- och kulturvärden som finns i sin helhet skyddas. Turismens och friluftslivets intressen, särskilt det rörliga friluftslivets intressen ska beaktas vid bedömningen av tillåtligheten av exploateringsföretag eller andra ingrepp i miljön. Intressena ska inte utgöra hinder för utvecklingen av befintliga tätorter eller det lokala näringslivet.

Nuläge och nollalternativ

Större delen av området är redan planlagt för framförallt varvsverksamhet (en stadsplan och två detaljplaner). Området innehåller inga större natur- eller kulturmiljövärden, bortsett från det nyligen identifierade båtvraket från 1800-talet. Badet på Fisksätra holme är av stort rekreativintresse liksom de delar av planområdet som ligger inom naturreservat Skogsö. Redan i dag ligger delar av befintliga brygganläggningar inom reservatet. Naturreservatsnämnden lämnade 2013 dispens för brygganläggningar i Skogsöreservatet.

MILJÖKONSEKVENSBESKRIVNING

Piren med anöringsbrygga är öppen för allmän båttrafik.
Området är i nuläget inte formellt (planmässigt) tillgängligt för allmänheten.

I nollalternativet kommer troligen den marina verksamheten att fortsätta ungefär som i dagsläget eller med viss utökning. Invigning av projektet HAMN med museum skedde 1 juni 2014, vilket innebär att många människor kommer att besöka området årligen.

Planförslaget

Planförslaget leder till att allmänhetens tillträde till området säkerställs formellt och att en allmän gata byggs ner till kajen och piren. Piren blir en allmän gångväg och österut, mot Skogsö naturreservat, anläggs en allmän strandpromenad. Detta är positivt för riksintresset Kust och skärgård.

Antalet båtplatser kommer att öka, vilket kan ses både positivt och negativt för det rörliga friluftslivet och riksintresset. Arealen ”öppen vattenyta” minskas något samtidigt som friluftintresset ”båtliv” får ca 250 nya båtplatser.

Planförslaget gynnar turismen genom att besökare till det nya museet säkerställs möjligheter att komma ner till kaj och pir och även möjligheter att nå det angränsande naturreservatet Skogsö, via den nya strandpromenaden.

Sammantaget bedöms riksintresset Kust och skärgård gynnas av planförslaget.

Riksintresse farled

Farleden genom Lännerstasunden omfattas av riksintresse för kommunikation enligt 3 kap 8§ miljöbalken.

Bedömningsgrunder

Farled för sjöfart till Stockholm ska skyddas mot åtgärder som påtagligt kan försvåra tillkomsten eller utnyttjandet av riksintresset.

Nuläge och nollalternativ

Hastigheten i området är begränsad till högst 8 knop.
I dagsläget finns på platsen en marin verksamhet med cirka 250 båtplatser samt båtservice. Här finns även den nyanlagda cirka 180 meter långa piren, med en anöringsplats för reguljär båttrafik. Bryggan trafikeras under sommarsäsongen.

I ett nollalternativ kommer troligtvis dagens verksamhet att fortsätta i minst samma omfattning som i dagsläget. Den reguljära båttrafiken kommer antagligen att öka. I samband med invigningen av attraktionen ”HAMN”, planeras för guidade båtturer från Fisksätra marina till Baggensstaket, vilket ger ökad båttrafik.

Planförslaget

En fördubbling av antalet båtar i marinan samt utökad marin service, innebär att antalet båtrörelser ökar i en tämligen trång passage av farleden, som även byter

MILJÖKONSEKVENSBESKRIVNING

riktning inte långt från planområdet. Detta kan innebära att farleden kan påverkas. Dock innebär de begränsningar i farledens kapacitet som finns längre västerut (Baggensstaket - Knapens håll) att inga större fartyg kan utnyttja farleden, vilket innebär att planförslaget inte kommer att få någon väsentligt negativ påverkan på sjöfarten till Stockholm.

Sjöfartsverket har tidigare accepterat utbyggnaden av piren och marinan men tar i sitt yttrande bland annat upp att belysning i området inte får blanda sjötrafiken eller påverka sjöfartens säkra navigationsmöjligheter. Hänsyn ska tas till att svall kan orsakas av trafiken i farleden. Sjöfartsverket kommer inte att begränsa hastigheten i farleden ytterligare. Med tanke på den omfattande båttrafiken i området, avråder Sjöfartsverket från att båtar läggs på utsidan av den yttersta bryggan. Utmärkning av området för sjöfarten ska göras enligt Transportstyrelsens anvisningar.

Strandskydd

Bedömningsgrunder

Miljöbalkens 7 kapitel. Syftet med strandskyddet är att trygga förutsättningarna för allmänhetens friluftsliv och att bevara goda livsvillkor på land och i vatten för djur- och växtlivet.

Nuläge och nollalternativ

Inom planområdet gäller generellt strandskydd i vattnet samt utvidgat strandskydd på land inom Skogsö naturreservat. I nu gällande detaljplan är strandskyddet upphävt på land och inom delar av vattenområdet.

Växt- och djurlivet är påverkat av marinans verksamhet, se nedan under Skurusundet. Allmänhetens tillgänglighet till området är begränsad på grund av befintlig varvsverksamhet.

Planförslaget

Allmänhetens tillgänglighet till strandområdet kommer att öka genom att en gångväg ansluter från vändplanen till piren och även österut anläggs en gångväg till Skogsö naturreservat.

Utfyllnaden av kajplanet med cirka 550 kvadratmeter innebär en ökad påverkan på strandområdet. Området är redan idag morfologiskt påverkat genom tidigare utfyllnader och verksamheter varför den föreslagna utfyllnaden bedöms få en mindre påverkan.

Bryggorna minskar allmänhetens tillgång till vattenområdet då man planerar att förse bryggorna med grindar. I och med att antalet bryggor ökar så minskar även allmänhetens tillgång till öppna vattenområden för paddling med mera där bryggorna är placerade.

I planområdets västra del angränsar marinan till en badplats på Fisksätra holme. Passager av båtar som ska in för service mm i denna del av marinan kommer att öka väsentligt. Enligt uppgift från Saltsjö Pir uppskattas antalet passager till

MILJÖKONSEKVENSBESKRIVNING

mellan 1200 och 2000 passager per säsong. Avståndet mellan piren och badet blir cirka 100 meter. Av säkerhetsskäl kommer badet att avgränsas med bojar för att förhindra kollisioner. Allmänhetens tillgänglighet till vattenområdet begränsas därmed.

Genomförande av detaljplanen innebär att antalet bryggor kommer att öka väsentligt vilket innebär en ökad skuggning av vattenområdena med risk för mindre vegetationsutbredning som följd. Enligt kommunens inventering av vegetationen utmed kusten är vegetationsutbredningen i hela Skurusundet och Lännerstasunden relativt begränsad, bland annat på grund av båtsvall och erosion. En utökning av marinan bedöms inte påverka erosionen ytterligare men en fördubblad kapacitet av båtplatser i marinan ökar däremot risken för påverkan från oförbrända petroleumprodukter, spill av olja, bränsle, rengöringsmedel samt från båtbottnfärger.

Skogsö naturreservat

Bedömningsgrunder

Nationella miljömålen

Ett rikt växt och djurliv

Definition

Den biologiska mångfalden ska bevaras och nyttjas på ett hållbart sätt, för nuvarande och framtida generationer. Arternas livsmiljöer och ekosystem samt deras funktioner och processer ska värnas.

Hav i balans

Definition

Västerhavet och Östersjön ska ha en långsiktigt hållbar produktionsförmåga och den biologiska mångfalden ska bevaras. Kust och skärgård ska ha en hög grad av biologisk mångfald, upplevelsevärden samt natur- och kulturvärden.

Kommunala mål – Översiktsplanen 2012

- Värna natur och vatten för rekreation och biologisk mångfald.
- Naturligt förekommande växt- och djurarter ska kunna fortleva i livskraftiga bestånd.
- Ökad medvetenhet om naturmiljöers biologiska, sociala, kulturella, hälsofrämjande och estetiska värden.
- Stärk och utveckla gröna kilar och värdekärnor.

Nuläge och nollalternativ

Skogsö är ett naturreservat som omfattar cirka 150 ha varav cirka 35 hektar utgörs av vattenområde. Bland syftena med reservatsbildningen lyfts särskilt dess värde som bostadsnära rekreations-, friluftslivs- och kulturmiljö. Reservatet förvaltas enligt fastställd skötselplan av Park- och naturenheten Nacka kommun, på uppdrag av Naturreservatsnämnden.

MILJÖKONSEKVENSBESKRIVNING

Sedan tidigare har bryggor för fritidsbåtar funnits i den västra delen av reservatets vattenområde – utan dispens. Naturreservatsnämnden beslutade 2013-03-20 § 18 att lämna dispens för att bygga ut marinan inom vattenområdet i reservatet i enlighet med det nu framtagna planförslaget.

I nollalternativet skulle båtverksamheten inom reservatsdelen av planförslaget kunna utökas något inom ramen för given dispens. Detta under förutsättning att andra nödvändiga krav uppfylls (till exempel miljökrav).

Planförslaget

Planområdet ligger delvis inom naturreservatet Skogsö och en del av brygganläggningen kommer att anläggas inom reservatet, dock inte utanför den östra fastighetsgränsen. Dispens har redan beviljats för åtgärden. Konsekvensen blir att arealen öppen vattenyta i reservatet minskar något. Detta kan upplevas som negativt av det rörliga friluftslivet som får minskad tillgång till öppet vatten men framförallt riskerar att störas av båtverksamhet med fler båtrörelser och buller från båtarna. Upplevelsevärdena samt natur- och kulturvärdena i Skogsöreservatet kan påverkas negativt av utökad hamnverksamhet i denna del. Positivt är att en strandpromenad till reservatet kan anläggas.

Skurusundet

Bedömningsgrunder

Miljökvalitetsnormer för vatten

Vattenmyndigheten har klassat kvaliteten på ett antal vattenområden med avseende på kemisk och ekologisk status. Lännerstasunden ingår i vattenförekomsten Skurusundet.



Vattenförekomsten Skurusundet som inkluderar Lännerstasunden.

MILJÖKONSEKVENSBESKRIVNING

Den kemiska statusen uppnår inte god status enligt vattenmyndigheten, orsaken är att kvicksilverhalten är för hög. Detta gäller i hela norra Östersjöns vattendistrikt, därför görs en klassning även utan kvicksilver. Skurusundet tilldelas då klassningen god status.

Den ekologiska statusen är klassad som måttlig bland annat på grund av övergödning.

Enligt miljökvalitetsnormen är kvalitetskravet att den ekologiska statusen ska vara god senast 2021 och den kemiska statusen ska vara god senast 2015.

Vattenkvaliteten i samband med planläggning får inte försämrats, utan den ska på sikt förbättras till god status till år 2021.

Hav i balans

Definition

Västerhavet och Östersjön ska ha en långsiktigt hållbar produktionsförmåga och den biologiska mångfalden ska bevaras. Kust och skärgård ska ha en hög grad av biologisk mångfald, upplevelsevärden samt natur- och kulturvärden.

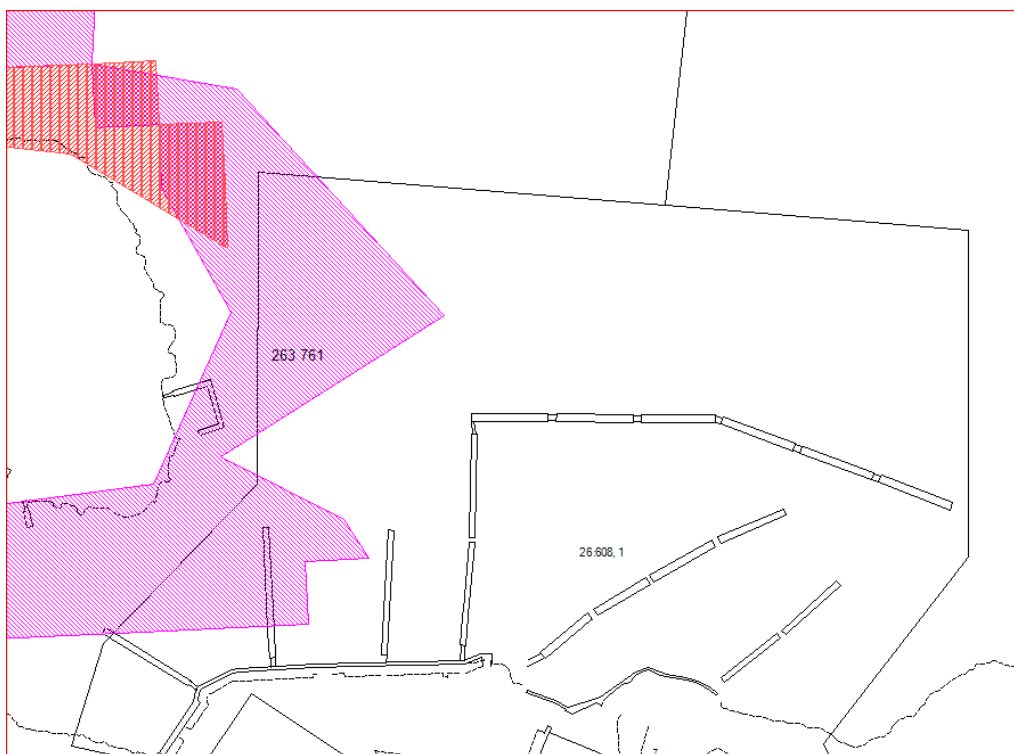
Kommunala mål - Översiktsplanen 2012

- God ekologisk och kemisk status på alla vatten till 2021.
- En långsiktig hållbar utveckling av båtlivet.
- Dagvattnet ska vara en positiv resurs i stadsbyggandet.
- Trygga den allemansrättsliga tillgången och förbättra tillgängligheten till strand- och vattenområden.
- Kommunens dagvattenpolicy och anvisningar för dagvattenhantering ska följas.

Nuläge

Området är påverkat av båttrafik vilket bedöms ha medfört ökad erosion, ökat vattenutbyte i grunda partier och sannolikt minskade mängder vegetation. Den bitvis täta bebyggelsen utmed vattenområdet (Skurusundet och Lännerstasunden) och ett intensivt båt- och friluftsliv påverkar också det biologiskt viktiga strandområdet. Placering av flytbojar och bryggor kan störa bottenliv och lekområden för fisk. Utsläpp från fritidsbåtar och användning av olämpliga kemikalier hotar också det biologiska livet i kustvattnet.

MILJÖKONSEKVENSBESKRIVNING



De rödmarkerade områdena visar lek och uppväxtområden för abborre, gädda och gös enligt modellen Balance.

Kommunen utförde 2008 en marinbiologisk inventering och en naturvärdesbedömning av kustområdena i kommunen. Bland annat området innanför Baggensstäket, inklusive Skurusundet, bedömdes som de kustvattenområden i kommunen som uppvisade de lägsta naturvärdena med begränsad växtlighet och syrefria bottenområden.

För vattenområdet redovisas lek- och uppväxtområden för abborre, gädda och gös i länsstyrelsens databas som bygger på en modell, Balance. Analysen sker bland annat utifrån satellitbilder och djupdata som tas från sjökortet. Modellen beskriver sannolikheten för att påträffa rätt livsmiljöer för lek- och uppväxtområden för fisk. I samband med anmälan till länsstyrelsen angående den pir som har byggts, så utfördes en översiktsinventering av vegetationen och förutsättningar för fisk vid Fisksätra marina (Undersökning av lekbotten och sediment i Lännerstasundet, WSP 2011-06-13).

Av rapporten framgår att området är påverkat av båttrafik vilket bedöms ha medfört ökad erosion, ökat vattenutbyte i grunda partier och sannolikt minskade mängder vegetation. Bedömningen är därför att området har förlorat i betydelse som rekryteringsområde (lek- och uppväxtområde) för abborre, gädda och andra varmvattenkrävande arter. Erosionen som är en följd av båttrafik gör emellertid att det finns gott om bottenar som passar för göslek genom att det finpartikulära botten sedimentet spolats bort.

Områdets funktion som uppväxtområde för fisk har antagligen försämrats på grund av den minskade mängden vegetation som ger upphov till ett ökat

MILJÖKONSEKVENSBESKRIVNING

livsutrymme och födokälla för smådjur och fisk. Det är möjligt att vissa arter som gynnas av minskad mängd vegetation, till exempel löja har ökat i området.



Provtagningspunkter för sedimentundersökningen

Även sedimentundersökningar har utförts vid marinan (Undersökning av lekbotten och sediment i Lännerstasunden, WSP 2011-06-13). Av undersökningarna framgår att halterna av flera metaller är betydligt högre än de naturliga. En jämförelse med halter från Stockholmsområdet, (IVL B1297) visar att halterna överskrider för området normala nivåer. Framförallt kvicksilver, koppar och bly utgör en betydande förorening, men flertalet andra metaller förekommer i påtagligt förhöjda halter. Sedimenten längs med kajen i marinan och vidare österut innehåller flertalet metaller i kraftigt förhöjda halter. Några metaller uppvisar dock relativt höga halter enbart i vissa punkter. Höga halter av koppar och kvicksilver förekommer i punkt 2-5. Bly förekommer i höga halter i punkt 4 och 5. Även organiska ämnen förekommer i höga halter. Undersökningen visar att halterna av PAH och PCB enligt Naturvårdsverkets bedömningsgrunder (NV 4913 – Bakgrundshalter för metaller i naturliga sediment) bedöms som medelhöga respektive höga. Halterna av tributyltenn (TBT) klassas enligt norska bedömningsgrunder som starkt till mycket starkt förorenade vid Fisksätra marina.

Nollalternativ

Verksamheten kommer förmodligen att fortsätta i samma utsträckning som idag. Skärpta lagkrav innebär att mottagningsanordning för toalettavfall för fritidsbåtar ska anordnas samt att om båtar spolas av på land så ska spolvatten från båtbottentvätt renas. Dessa krav gäller oavsett planläggning. Kraven förväntas ge en positiv inverkan på Skurusundet avseende såväl kemisk som ekologisk status. Inga ytterligare saneringar av markområdet inom marinan kommer att ske, vilket innebär fortsatt risk för urlakning av föroreningar till vattenområdet. Troligen kommer inte några krav ställas på att de förorenade sedimenten täcks, vilket även detta innebär risk för spridning av föroreningar i vattenområdet.

MILJÖKONSEKVENSBESKRIVNING

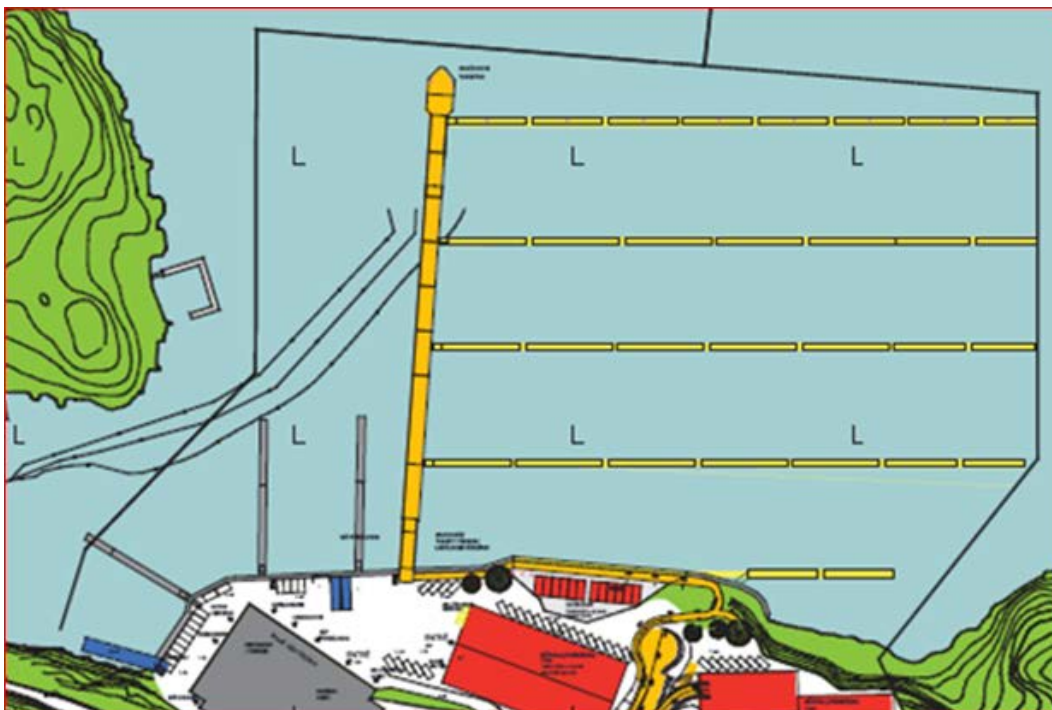
Planförslaget

Hamnplan

Antalet båtplatser planeras nu att utökas till 500. Planförslaget medger en utfyllnad på cirka 550 kvadratmeter av hamnplanen.

Underhålls- och reparationsarbeten ska i första hand ske i verkstadslokalerna. Ytorna utomhus är primärt avsedda för uppställning av båtar. Avsikten är att båtägarna inte ska utföra eget arbete som slipning av båtar och service av båtmotorer på uppställningsplatsen.

Ett genomförande av planen innebär att marken kommer att saneras. Avsikten är att sanering av områden ska ske så att föroreningshalterna blir låga så att människors hälsa och miljö inte kommer att påverkas. Risken för urlakning av föroreningar kommer därmed att minska eller undanröjas.



Situationsplan

Marinan kommer att kunna erbjuda mottagningsanordning för toalettavfall för fritidsbåtar. På hamnplan kommer en eller två spolplattor att anläggas där tvätt av båtbottnar ska ske. Spolplattor ska ha en egen reningsanläggning för att omhänderta det miljöfarliga restavfall som tvättning genererar (innehåller båtbottnfärger). Rening av spolvattnet innebär att spolvatten som tidigare rann ut i Skurusundet framöver kommer att renas. Åtgärderna förväntas innebära att belastningen av båtbottnfärger från botten tvätt av båtar minskar i förhållande till nuläget.

MILJÖKONSEKVENSBESKRIVNING

Sediment

Miljödom har sökts av Saltsjö Pir AB för arbeten i vatten, anlägga flytbryggor, anlägga nedfartsramp, muddring och schaktning samt fylla igen en mindre vik. Båtrörelser riskerar att virvla upp sediment som innehåller föroreningar med ytterligare spridning som följd. Miljö- och stadsbyggnadsnämnden krävde i sitt yttrande till mark- och miljödomstolen att sediment ner till 8 meters djup vid marinan ska täckas med erosionsskydd för att minska risken att föroreningar i sedimenten sprids på grund av båtrörelser. Mark- och miljödomstolen har i beslut 2013-12-20 inte godkänt Miljö- och stadsbyggnadsnämndens yrkande om villkor om övertäckning av sedimenten. Miljödomen har vunnit laga kraft.

Halterna av tennorganiska föroreningar i sedimenten visar att sedimenten enligt norska bedömningsgrunder är starkt förorenade (>100 µg/kg ts) i pkt 3 och förorenade (20-100 µg/kg ts) i pkt 2.

Det finns risk för att föroreningar i sedimenten sprids då antalet båtrörelser ökar i vattenområdet där det finns höga halter av föroreningar i sedimenten. Om en spridning av föroreningar sker ökar risken för påverkan av växt- och djurlivet i närområdet.

Miljö kvalitetsnormer

Tributyltennföreningar är upptagna på den lista över prioriterade ämnen som ligger till grund för klassning av vattenförekomsternas kemiska status. En detaljplan får inte medföra att vattenkvaliteten försämras. I dagsläget är den kemiska statusen för vattenförekomsten god exklusive kvicksilver.

Vattenförekomsten Skurusundet sträcker sig från några hundra meter norr om Skurubron till Boobadet i öster. Inom detta område finns ett stort antal marinor och båtklubbar. Norr om Fisksätra marinan går en av farlederna in till Stockholm där huvudsakligen ett stort antal fritidsbåtar passerar.

Nacka kommun arbetar med information och tillsyn av båtklubbar och marinor i syfte att minska påverkan från fritidsbåtar. Inom vattenförekomsten har de senaste åren flera spolplattor, en båtborsttvätt samt flera mottagningsstationer för toalettavfall från fritidsbåtar anordnats.

Det är svårt att förutsäga hur vattenkvaliteten kommer att påverkas när detaljplanen är genomförd och ytterligare cirka 250 har hemmahamn vid marinan. Av inventeringar som utförts från befintliga småbåtshamnar framgår att trots förbud av användning av vissa båtbottnfärger så återfinns dessa i ytliga lager i sedimenten. Orsaken tros vara att de förbjudna färgerna antingen finns kvar på äldre båtar eller att färgerna fortfarande används trots förbud. Det kan även finnas risk att de kan uppstå spill av drivmedel och oljor när båtarna ligger vid bryggorna.

Dagvatten

En dagvattenutredning har tagits fram (Dagvattenutredning Fisksätra Marina, WSP 2013-04-01). Syftet med utredningen är att redovisa hur

MILJÖKONSEKVENSBESKRIVNING

dagvattenhanteringen i området kan ordnas och identifiera vilka risker som finns för spridning av föroreningar samt visa vilka åtgärder som bör göras för att dessa ska motverkas. Av utredningen framgår att vissa åtgärder måste vidtas. De åtgärder som föreslås är bland annat oljeavskiljare för dagvatten från parkeringsplatser och spolplattor för rening av spolvatten från rengöring av båtskroven. Dagvatten från hamnplan föreslås att renas genom att dagvattnet samlas upp i dränerade rännor som innehåller ett filtermedier alternativt oljeavskiljning före utsläpp till Lännerstasunden.

Med föreslagna åtgärder vad avser dagvattenhanteringen så kommer belastningen på Skurusundet från de hårdgjorda ytorna att minska för fosfor, zink, koppar, samt olja. Mängden kväve och PAH beräknas öka något på grund av flera takytor och fler parkeringsplatser.

Den nya bebyggelsen innebär att de hårdgjorda ytorna i området ökar. Detta innebär en snabbare avrinning och större flöde. Ett antal dagvattenmagasin planeras på olika platser inom området vilket kommer fördröja avrinningen och rena dagvattnet så att inte vattenbalansen samt vegetationen i området förändras. Dagvatten från större parkeringsytor kommer att renas i oljeavskiljare innan de släpps ut i Lännerstasunden.

SAMLAD BEDÖMNING – Planens grad av måluppfyllelse

Den samlade bedömningen beskriver planförslagets positiva och negativa konsekvenser. Konsekvensbeskrivningen beskrivs för en fullt genomförd detaljplan år 2021.

Nationella miljömål

Begränsad klimatpåverkan

Definition

Halten av växthusgaser i atmosfären ska i enlighet med FN:s ramkonvention för klimatpåverkan stabiliseras på en nivå som innebär att människans påverkan på klimatsystemet inte blir farlig.

Måluppfyllelse

Att bygga ut marinan möjliggör att fler båtar kan få hemmahamn i Nacka kommun, vilket genererar ökad båttrafik med ökade utsläpp av koldioxid som följd. Även biltransporter till och från marinan kommer att öka vilket innebär ökade utsläpp till luft av koldioxid.

Frisk luft

Definition

Luften ska vara så ren att människors hälsa samt djur, växter och kulturvärden inte skadas. Ambitionen är att miljö kvalitetsmålet ska nås inom en generation.

MILJÖKONSEKVENSBESKRIVNING

Måluppfyllelse

En ökad bil- och båttrafik inom området medför att utsläppen till luft ökar. Miljökvalitetsnormer för luft kommer att klaras inom planområdet.

Giftfri miljö

Definition

Förekomst av ämnen i miljön som skapats i eller utvunnits av samhället ska inte hota människors hälsa eller den biologiska mångfalden.

Måluppfyllelse

Inom området har marin verksamhet pågått sedan 1910-talet. Såväl mark- som vattenområdet har blivit förorenat av verksamheten. Som förberedelse inför planarbetet har en hel del marksaneringar utförts och mer saneringar kommer att utföras när planen genomförs. Det finns risk för att föroreningar i sedimenten sprids då antalet båtrörelser ökar i vattenområdet där det finns höga halter av föroreningar i sedimenten. Marinan kommer att ha spolplatta med reningsanläggning för tvätt av båtbottnar. Belastningen på vattenområdet från båtbottentvätt av båtar kommer att minska jämfört med dagsläget. Det finns begränsade möjligheter att genom planbestämmelser begränsa marinans påverkan på vattenkvaliteten. Hur påverkan på vattenförekomsten från marinan kommer att bli beror på hur båtägarna och marinan använder båtar och anläggning. Dagvattenavrinningen från området innebär att med föreslagna reningsåtgärder så minskas belastningen av tungmetaller och olja på Lännerstasunden.

Ingen övergödning

Definition

Halter av gödande ämnen i mark och vatten ska inte ha någon negativ inverkan på människors hälsa, förutsättningar för biologisk mångfald eller möjligheterna till allsidig användning av mark och vatten.

Måluppfyllelse

När planen genomförs ska en latrintömningsstation för båtar installeras, vilket möjliggör för båtägare att inte behöva tömma sina tankar till havs. Om åtgärder genomförs enligt dagvattenutredningen kommer belastningen av fosfor på Lännerstasunden av fosfor att minska men mängden kväve kommer att öka. Genomförandet av detaljplanen bedöms endast marginellt förändra belastningen av näringsämnen från området i förhållande till dagens situation; möjligheterna att uppnå god ekologisk status bedöms därmed förändras marginellt.

Hav i balans

Definition

Västerhavet och Östersjön ska ha en långsiktigt hållbar produktionsförmåga och den biologiska mångfalden ska bevaras. Kust och skärgård ska ha en hög grad av biologisk mångfald, upplevelsevärden samt natur- och kulturvärden.

Måluppfyllelse

Detaljplanen innebär en exploatering inom ett kustområde som till övervägande del redan är ianspråktaget. Detaljplanen i sig innebär en viss påverkan rent fysiskt

MILJÖKONSEKVENSBESKRIVNING

genom att en större yta av vattenområdet tas i anspråk. Det berörda vattenområdet är redan idag starkt påverkat av tidigare verksamheter, belägenheten i regionen samt påverkan från angränsande farled. Det finns sannolikt en risk för en större påverkan om båtägarna även fortsättningsvis använder biocidfärger som har en påverkan på den biologiska mångfalden även långt utanför planområdet. Se även giftfri miljö.

God bebyggd miljö

Definition

Städer, tätorter och annan bebyggd miljö ska utgöra en god och hälsosam livsmiljö samt medverka till en regional och global god miljö. Natur- och kulturvärdena ska tas tillvara och utvecklas.

Måluppfyllelse

En marina nära en tätort ger människor möjlighet att ha båt. Även människor utan strandfastigheter kan utnyttja denna möjlighet. Om en utökning av antalet båtplatser ska möjliggöras inom kommun är det att föredra att utökningen sker vid redan befintliga hamnanläggningar framför att nya orörda områden tas i anspråk. Detta har även framfört i kommunens kustprogram. Genomförandet av detaljplanen ger förutsättningar för ett miljövänligare båtliv genom latrinmottagningsstation, spolplatta och eventuell båtborstvätt. Det kan dock inte uteslutas att verksamheten vid marinan kan innebära en viss påverkan på den lokala miljön. Man kan inte heller utesluta att en utökning av marinan kan innebära en negativ påverkan på närliggande badplats.

Ett rikt växt och djurliv

Definition

Den biologiska mångfalden ska bevaras och nyttjas på ett hållbart sätt, för nuvarande och framtida generationer. Arternas livsmiljöer och ekosystem samt deras funktioner och processer ska värnas.

Måluppfyllelse

Inom planområdet är naturvärdena idag relativt låga på grund av tidigare verksamheter, belägenheten i regionen samt påverkan från angränsande farled. Genomförandet av planen innebär att marksaneringar utförs, vilket minskar risken för påverkan på vattenmiljön. Det finns risk för att föroreningar i sedimenten sprids då antalet båtrörelser ökar i vattenområdet där det finns höga halter av föroreningar i sedimenten. Det finns risk för påverkan på växt- och djurliv genom att antalet bryggor ökar vilket innebär en ökad beskuggning av vattenområdena med risk för mindre vegetationsutbredning som följd och därmed sämre förhållanden för fisk och annat djurliv. Vegetationsutbredningen i hela Skurusundet och Lännerstasunden är dock redan idag relativt begränsat, på grund av båtsvall, erosion och stora djup.

MILJÖKONSEKVENSBESKRIVNING

Mål som inte berörs eller berörs i mycket begränsad omfattning av detaljplanen

Levande sjöar och vattendrag, rikt odlingslandskap, skyddande ozonskikt, säker strålmiljö, myllrande våtmarker, storslagen fjällmiljö, grundvatten av bra kvalitet samt levande skogar.

Tabellen redovisar den samlade bedömningen. För bedömningen har följande indelning använts:

	Positiv konsekvens
	Ingen konsekvens
	Liten negativ konsekvens
	Måttlig negativ konsekvens
	Stor negativ konsekvens

Med positiv konsekvens menas att miljön förbättras. Ingen konsekvens innebär att ingen förändring sker. Med negativa konsekvenser menas att miljön försämras.

Konsekvensens största storlek är beroende av vilket lagskydd ett miljöintresse har: påverkan på riksintresse medför som mest stora konsekvenser, påverkan på regionala intressen medför som mest måttliga konsekvenser och påverkan på kommunala intressen medför som mest liten konsekvens.

Påverkan	Nollalternativ	Planförslaget
Riksintresse farled	Ingen konsekvens Dagens verksamhet kommer troligen att fortsätta i minst samma omfattning som i dagsläget. Den reguljära båttrafiken kommer antagligen att öka. I samband med invigningen av attraktionen "HAMN", planeras för guideade båtturer från Fisksätra marina till Baggensstaket, vilket ger ökad båttrafik.	Liten negativ konsekvens En fördubbling av antalet båtar i marinan samt utökad marin service, innebär att antalet båtrörelser ökar i en tämligen trång passage av farleden, som även byter riktning inte långt från planområdet. Detta kan innebära att farleden kan påverkas. Dock innebär de begränsningar i farledens kapacitet som finns längre västerut (Baggensstaket - Knapens håll) att inga större fartyg kan utnyttja farleden, vilket innebär att planförslaget inte kommer att få

MILJÖKONSEKVENSBESKRIVNING

Påverkan	Nollalternativ	Planförslaget
		<p>någon väsentligt negativ påverkan på sjöfarten till Stockholm.</p>
<p>Riksintresse kust och skärgård</p>	<p>Måttlig negativ konsekvens</p> <p>Området är i nuläget inte formellt (planmässigt) tillgängligt för allmänheten.</p> <p>I nollalternativet kommer den marina verksamheten att fortsätta ungefär som i dagsläget eller med viss utökning. Invigning av projektet HAMN med museum skedde första juni 2014, vilket innebär att många människor kommer att besöka området årligen.</p>	<p>Positiv konsekvens</p> <p>Planförslaget leder till att allmänhetens tillträde till området säkerställs formellt och att en allmän gata byggs ner till kajen och piren. Piren blir en allmän gångväg och österut, mot Skogsö naturreservat, anläggs en allmän strandpromenad.</p> <p>Antalet båtplatser kommer att öka, vilket kan ses både positivt och negativt för det rörliga friluftslivet och riksintresset. Arealen ”öppen vattenyta” minskas något.</p> <p>Planförslaget gynnar turismen genom att besökare till det nya museet säkerställs möjligheter att komma ner till kaj och pir. Sammantaget bedöms riksintresset Kust och skärgård gynnas av planförslaget.</p>
<p>Landskapsbild</p>	<p>Måttlig negativ konsekvens</p> <p>Troligen kommer den marina verksamheten att fortsätta i minst nuvarande omfattning. Båtuppläggning samt parkering kommer att ske på öppen mark. Platsen kommer att fortsätta att ge ett något oordnat intryck när man kommer nära. Sår efter rivna byggnader kommer att finnas kvar.</p>	<p>Positiv konsekvens</p> <p>Lokalt kommer de nya byggnaderna liksom den utvidgade hamnverksamheten att påverka landskapsbilden. Det är positivt att tillkommande byggnader och anläggningar till viss del kommer att hjälpa till att dölja såren efter tidigare rivningar samt genom att ordna upp området så att parkering och båtförvaring till stor del kommer att ske inomhus i de nya hallarna. En nackdel för landskapsbilden är att tidigare</p>

MILJÖKONSEKVENSBESKRIVNING

<i>Påverkan</i>	<i>Nollalternativ</i>	<i>Planförslaget</i>
		<p>öppen vattenyta nu föreslås som hamnområde. Sammantaget bedöms ur ett landskapsbildsperspektiv fördelarna överväga nackdelarna med planförslaget.</p>
<p><i>Skurusundet</i> <i>Ekologisk status</i> <i>Kemisk status</i></p>	<p><i>Positiv konsekvens</i></p> <p>En minskad belastning av näringsämnen och båtbottnfärger kan förväntas då krav på mottagning av toalettavfall från fritidsbåtar samt ökade krav på rening av spolvatten från båtbottnvätt kommer att ställas oavsett om planen genomförs eller ej.</p>	<p><i>Positiv konsekvens</i></p> <p>En minskad belastning av näringsämnen och båtbottnfärger kan förväntas då krav på mottagning av toalettavfall från fritidsbåtar samt ökade krav på rening av spolvatten från båtbottnvätt kommer att ställas oavsett om planen genomförs eller ej.</p> <p>Delar av området saneras vilket minskar belastningen från land till vattenområdet.</p> <p><i>Måttlig negativ konsekvens</i></p> <p>Det finns risk för att föroreningar i sedimenten (ex. TBT) kan komma att spridas till omgivande vattenområden när marinan utökas. Lokalt kan detta få en stor påverkan men i förhållande till hela vattenförekomsten blir påverkan mindre ju längre bort från marinan man kommer.</p> <p>Båtar som i framtiden målas med godkända biocidfärger riskerar att även framöver förorena vattenområdet då de ligger vid</p>

MILJÖKONSEKVENSBESKRIVNING

<i>Påverkan</i>	<i>Nollalternativ</i>	<i>Planförslaget</i>
		<p>marinan eller inom annat vattenområde.</p>
<i>Strandskydd</i>	<i>Ingen förändring</i>	<p><i>Liten negativ konsekvens</i></p> <p>Tillgängligheten till vattenområdet minskar pga. av ökat antal bryggor. Tillgängligheten vid badet kommer att begränsas något då badet måste avgränsas av säkerhetsskäl.</p> <p>Utfyllnad av kajplanet med cirka 550 kvadratmeter bedöms få en marginell påverkan på strandzonen då området redan idag är utfyllt och påverkat av tidigare verksamheter.</p> <p><i>Positiv konsekvens</i></p> <p>Allmänhetens tillgänglighet till strandområdet ökar genom att en gångväg anläggs dels till piren dels österut till naturreservatet.</p>
<i>Skogsö naturreservat</i>	<i>Ingen förändring</i>	<p><i>Liten negativ konsekvens</i></p> <p>Dispens har redan beviljats för utvidgning av brygganläggning i reservatet. Konsekvensen blir att arealen öppen vattenyta i reservatet minskar något. Detta kan upplevas som negativt av det rörliga friluftslivet som får minskad tillgång till öppet vatten men framförallt riskerar att störas av båtverksamhet med fler båtrörelser och buller från båtarna. Upplevelsevärdena samt natur- och</p>

MILJÖKONSEKVENSBESKRIVNING

<i>Påverkan</i>	<i>Nollalternativ</i>	<i>Planförslaget</i>
		kulturvärdena i Skogsöreservatet kan påverkas negativt av utökad hamnverksamhet i denna del. Positivt är att en strandpromenad till reservatet kan anläggas.

UPPFÖLJNING

Väsentliga miljöaspekter som bör följas upp är påverkan på vattenförekomsten, samt utökad provtagning för att kontrollera om badvattenkvaliteten påverkas av att den marina verksamheten. Exploatören förväntas samarbeta med och bistå tillsynsmyndigheten i alla miljörelaterade frågor under utbyggnadsskedet.

Del 2: MILJÖREDOVISNING

KONSEKVENSER PÅ MILJÖN

MARKFÖRORENINGAR

Bedömningsgrunder

Naturvårdsverkets generella riktvärden

Riktvärdena gäller för hela Sverige och indelning har gjorts i kvalitetsklasser med hänsyn till markanvändningen. Mark för bland annat bostadsändamål, odling, parkmark och grönområden ska uppfylla kriterierna för känslig markanvändning (KM). Riktvärdena är framtagna som stöd vid efterbehandling av förorenade områden.

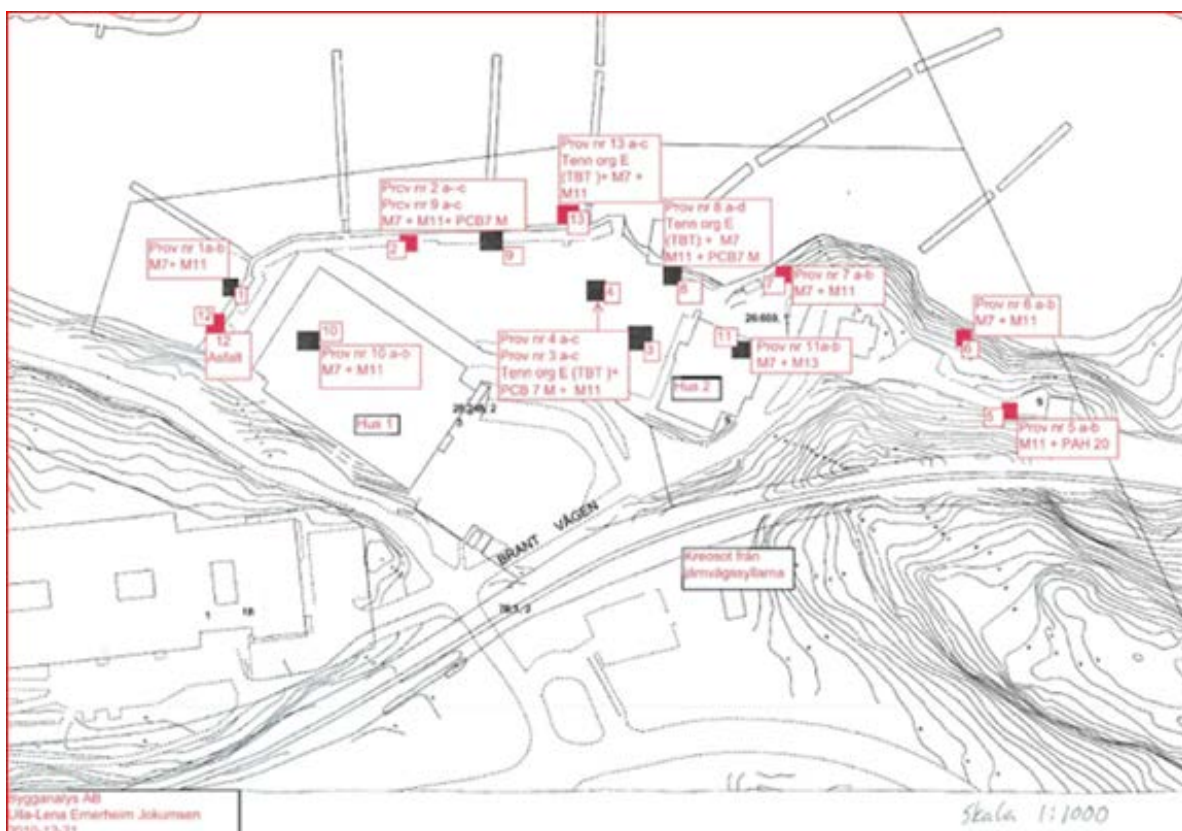
Bakgrund

Inom planområdet har varvsverksamhet pågått sedan slutet av 1910-talet. Fram till 1960 pågick småbåtstillverkning (trä- och plastbåtar) därefter har reparations- och underhållsarbeten – såsom blästring, målning och underhåll av båtmotorer – skett inom området. Båtbottenfärger som har använts bestod av en mängd giftiga ämnen såsom isotiazolin, TBT, PCB, koppar etc. Gifterna bedöms vara bioackumulerande och nedbrytningen av gifterna går mycket långsamt. Nuvarande aktiviteter inom varvsområdet är uppläggning av fritidsbåtar, reparation, underhållsarbeten samt museum.

Miljötekniska markundersökningar har utförts i syfte att identifiera förekomst, typ och omfattning av metall- och tennorganiska föroreningar på fastigheten. (Miljökontroll och efterbehandling, Nacka Erstavik 26:608, Sandström, Miljö & säkerhetskonsult, 2013-09-26).

MILJÖKONSEKVENSBESKRIVNING

Resultaten av markundersökningarna visar på koncentrationer av metallföreningar överskridande Naturvårdsverkets generella riktlinjer för känslig och mindre känslig markanvändning på varierande djup. Koncentrationen av tennorganiska föreningar överskrider den högsta riskklassen (100 µg/kg) enligt det Norska riskbedömningssystemet för utvärdering av TBT (tributyltenn) i sediment, och det riktvärde (200µg/kg) som i Sverige används i dumpningsärenden. Kolväten har vid markundersökningarna inte visats sig vara en problematisk föroreningskälla.



Svarta ifyllda kvadrater innehåller markföroreningar som överstiger gränsvärden, röda och ofyllda kvadrater visar provtagningspunkter.

Utbyggnadsförslaget

En förutsättning för att området skulle kunna tas i anspråk för den nya varvsverksamheten var att området sanerades. Saneringen har utförts under 2012 och 2013. Saneringen har genomförts i samråd med tillsynsmyndigheten, Nacka kommun. Generellt tillämpas som åtgärds mål vid sanering och markarbeten riktvärden för känslig markanvändning. De övergripande åtgärds målen för saneringen var att fastigheten ska kunna användas utan risk för miljö eller hälsa. Fastigheten ska inte heller bidra med negativ påverkan på omkringliggande bostäder eller recipienter. Målsättningen var att så mycket TBT som möjligt skulle avlägsnas från fastigheten. Totalt har cirka 10000 ton förorenade massor (tungmetaller, tennorganiska föreningar och kolväten) avlägsnats från området,

MILJÖKONSEKVENSBESKRIVNING

varav cirka 400 ton som farligt avfall (tungmetaller). Mer än 90 % eller 7560 ton av all uppmätt TBT på fastigheten har avlägsnats. Några områden som fortfarande innehåller föroreningar har lämnats på grund av att området var svårtillgängligt eller att markföroreningen var intill byggnad och lämnades på grund av risk för att underminera byggnaden. Mark under kran återstår att sanera. Vatten som tränger fram på bergskanten var förorenat. Analyser visar på låga värden men bör följas upp. Vid genomförande av planen, det vill säga vid arbeten som innebär grävande eller motsvarande i mark, finns risk att ytterligare förorenade områden kan påträffas. Anmälan ska då göras till tillsynsmyndigheten.

I och med att området har genomgått en omfattande sanering så har risken för urlakning av föroreningar minskat eller undanröjts. Ett genomförande av planen innebär att marken kommer att saneras ytterligare.

Slutsats: Sanering har delar redan genomförts och kommer att fortsätta, målsättningen är att föroreningshalterna ska vara så låga att människors hälsa och miljön inte kommer att påverkas. Risken för urlakning av föroreningar kommer därmed att minska eller undanröjas. Om det vid genomförande av planen sker markarbeten finns det risk att ytterligare förorenade områden påträffas. Anmälan ska då göras till tillsynsmyndigheten.

Naturmiljö

Bedömningsgrunder

Kommunala mål – Översiktsplanen 2012

- Värna natur och vatten för rekreation och biologisk mångfald.
- Naturligt förekommande växt- och djurarter ska kunna fortleva i livskraftiga bestånd.
- Ökad medvetenhet om naturmiljöers biologiska, sociala, kulturella, hälsofrämjande och estetiska värden.
- Stärk och utveckla gröna kilar och värdekärnor.

Utbyggnadsförslaget

Inga för kommunen kända lokaler för hotade växt- eller djurarter påverkas av planförslaget.

Största delen av byggandet inom området planeras på redan ianspråktagen mark. I stort sett all, till ytan mycket begränsad, naturmark inom planområdet säkerställs som allmän plats – natur.

Det finns risk för negativ påverkan på växt- och djurliv genom att antalet bryggor ökar vilket innebär en ökad beskuggning av vattenområdena med risk för mindre vegetationsutbredning som följd och därmed sämre förhållanden för fisk och annat djurliv. Vegetationsutbredningen i hela Skurusundet och Lännerstasunden är dock redan idag relativt begränsat, på grund av båtsvall, erosion och stora djup.

MILJÖKONSEKVENSBESKRIVNING

Det finns även risk för att föroreningar i sedimenten sprids då antalet båtrörelser ökar i vattenområdet där det finns höga halter av föroreningar i sedimenten. Om en spridning av föroreningar sker ökar risken för påverkan av växt- och djurlivet, huvudsakligen i närområdet.

Slutsats: Största delen av byggandet/anläggningarna inom området planeras på redan ianspråktagen mark. Det finns risk för negativ påverkan på växt- och djurliv genom att antalet bryggor ökar men vegetationsutbredningen i hela Skurusundet och Lännerstasunden är dock redan idag relativt begränsat, på grund av båtsvall, erosion och stora djup. Om en spridning av föroreningar sker ökar risken för påverkan av växt- och djurlivet, huvudsakligen i närområdet.

Klimat och climateffekter

Bedömningsgrunder

Kommunala mål – Översiktsplanen 2012

De värden som anges i den regionala utvecklingsplanen för Stockholm 2010, RUFS 2010, anges som förväntad permanent höjning av Östersjöns havsnivå till mellan + 0,5 m till + 1,1 m och det temporära högvattenflödet ytterligare + 1,4 m. Detta ger en sammanlagd havsnivåhöjning (permanent höjning plus tillfällig variation minus landhöjning) på + 1,9 m till + 2,5 m. (RH 00)

Planförslaget.

Den generella riktlinjen i Nacka är att inte planlägga för bostäder under +2,5m. Denna nivå bör även tas hänsyn till för att skapa hållbara lösningar för dagvattenhanteringen på marinan. Då hamnplan ligger under +2 meter i de lägre delarna så bör all dagvattenhantering där hållas så ytlig som möjligt, för att minska risken för perioder med nedsatt funktion.

Slutsats: Utformning av dagvattenlösningar för hamnplanen ska ta hänsyn till havsnivåhöjningar.

MILJÖKONSEKVENSBESKRIVNING

KONSEKVENSER PÅ HÄLSAN

BULLER

Bedömningsgrunder

Naturvårdsverkets allmänna råd för externt industribuller (SNV RR 1978:5 rev. 1983).

Utomhusriktvärden för externt industribuller angivna som ekvivalent ljudnivå i dBA.				
Områdesanvändning ¹⁾	Ekvivalent ljudnivå i dBA			Högsta ljudnivå i dBA läge "FAST"
	Dag kl 07-18	Kväll kl 18-22 samt söndag och helgdag kl 07-18	Natt kl 22-07	Momentana ljud nattetid kl 22-07
Arbetslokaler för ej bullrande verksamhet	60	55	50	–
Bostäder och rekreationsytor i bostäders grannskap samt utbildningslokaler och vårdbyggnader	50	45	40 ²⁾	55
Områden för fritidsbebyggelse och rörligt friluftsliv där naturupplevelsen är en viktig faktor. ³⁾	40	35	35	50

1. Vid de fall kringliggande område ej utgörs av angivna områdestyper bör bullervillkoren anges på annat sätt, till exempel ljudnivå vid stadsplanegräns eller på ett visst avstånd från anläggningen.
2. Värdet för natt behöver inte tillämpas för utbildningslokaler.
3. Avser områden som planlagts för fritidsbebyggelse och rörligt friluftsliv.

Fakta buller

Buller är det ljud som uppfattas som störande. Vad som uppfattas som buller varierar från person till person.

Buller kan orsaka bland annat stressreaktioner, trötthet, irritation, blodtrycksförändringar, sömnstörningar och hörselskador. Särskilt störande är sådant ljud som man inte kan påverka, till exempel trafik.

MILJÖKONSEKVENSBESKRIVNING

Utbyggnadsförslaget

Bullrande verksamhet vid marinan kan orsakas av reparationer och underhåll av båtar utomhus. De flesta reparationer kommer att ske inomhus (främst i servicehallen). Vissa reparationer kan behöva utföras när båtarna ligger i sjön. Naturvårdsverkets riktlinjer för externt industribuller bedöms klaras.

Slutsatser: Naturvårdsverkets riktlinjer för externt industribuller bedöms klaras.

LUFT

Bedömningsgrunder

Kommunala mål - Översiktsplanen 2012

- Kollektivtrafiken ska vara dimensionerad och utformad så att dess andel av resorna avsevärt ökar till 2030.
- Kollektivtrafik till sjöss ska särskilt utvecklas, kopplas till landburen kollektivtrafik och samordnas regionalt.
- Trafiksystemet ska vara utformat så att andelen resor till fots eller med cykel ökar.

Miljö kvalitetsnormer (MKN)

Miljö kvalitetsnormerna (MKN) är bindande nationella föreskrifter. De är till för att skydda hälsan och miljön. MKN anger de föroreningsnivåer som människor och miljö kan belastas med utan olägenheter av betydelse. Vid planering och planläggning ska hänsyn tas till dessa. En plan får inte medverka till att MKN överskrids.

Utbyggnadsförslaget

Stockholm och Uppsala läns luftvårdsförbund har utfört beräkningar över luftkvaliteten inom Nacka kommun. De föroreningar som är svårast att klara är partiklar och kvävedioxid. Av beräkningarna framgår att dygnsvärdet för partiklar (PM10, (<10µm) är 14-16µg/m³. Medelvärde under det 36:e värsta dygnet får inte vara högre än 50µg/m³. Beräkningarna för kvävedioxid visar att halterna är 18-24µg/m³. Medelvärde under det åttonde värsta dygnet får inte vara högre än 60µg/m³. Samtliga MKN för luft kommer att klaras inom planområdet.

Slutsats: Samtliga miljö kvalitetsnormer för luft klaras inom planområdet.

MILJÖKONSEKVENSBESKRIVNING

Kulturmiljö

Bedömningsgrunder

Nationella miljömålen

God bebyggd miljö

Definition

Städer, tätorter och annan bebyggd miljö ska utgöra en god och hälsosam livsmiljö samt medverka till en regional och global god miljö. Natur- och kulturvärdena ska tas tillvara och utvecklas.

Kommunala mål – Översiktsplanen 2012

- De samlade kulturvärdena ska bevaras, förvaltas och utvecklas.
- Förändringar i den bebyggda miljön bör innebära förbättringar estetiskt, funktionellt och socialt samt leda till mer hälsosamma och trygga miljöer.
- En attraktiv och hållbar byggd miljö.

Utbyggnadsförslaget

Planområdet har sedan 1914 varit en plats för båtverksamhet, då AB Fisksätra Motorbåtsvarv startade sin verksamhet på platsen detta år. Tidigare har området säkert utnyttjats som ankringsplats med mera, då platsen är skyddad och belägen nära Stockholm. I den marinarkeologiska förstudie som Sjöhistoriska museet genomförde 2013, upptäcktes en fartygslämning från 1800-talets senare del. Detta indikerar tidigare båtverksamhet på platsen. Hamnverksamhet på platsen har varit en del av kulturmiljön i minst 100 år och en utvidgning enligt planförslaget bedöms inte påverka kulturmiljövärdena negativt. Det aktuella vraket från 1800-talet har status övrig kulturhistorisk lämning. Inga förändringar i vattenanvändningen planeras i lämningens direkta närhet och därför bedöms planförslaget inte innebära någon risk för vraket.

Tidigare äldre byggnader som funnits för varvsändamål är redan rivna. Om byggnaderna funnits kvar, hade de haft visst kulturhistoriskt värde. De byggnader som finns kvar, bedöms inte vara av kulturhistoriskt intresse.

Slutsats: Hamnverksamhet på platsen har varit en del av kulturmiljön i minst 100 år och en utvidgning enligt planförslaget bedöms inte påverka kulturmiljövärdena negativt. Planförslaget bedöms inte innebära någon risk för fartygslämningen från slutet av 1800-talet. Inga byggnader inom planområdet bedöms ha kulturhistoriskt värde.

MILJÖKONSEKVENSBESKRIVNING

Rekreation och tillgänglighet

Bedömningsgrunder

Nationella miljömålen

God bebyggd miljö

Definition

Städer, tätorter och annan bebyggd miljö ska utgöra en god och hälsosam livsmiljö samt medverka till en regional och global god miljö. Natur- och kulturvärdena ska tas tillvara och utvecklas.

Hav i balans

Definition

Västerhavet och Östersjön ska ha en långsiktigt hållbar produktionsförmåga och den biologiska mångfalden ska bevaras. Kust och skärgård ska ha en hög grad av biologisk mångfald, upplevelsevärden samt natur- och kulturvärden.

Kommunala mål - Översiktsplanen 2012

- Rika möjligheter till friluftsliv som tar hänsyn till naturens förutsättningar.
- Tillgång och tillgänglighet till parker och bostadsnära natur ska vara god i alla kommundelar.
- Trygga den allemansrättsliga tillgången och förbättra tillgängligheten till strand- och vattenområden.
- Öka tillgängligheten till grönområden.
- Utvecklingen i samhället ska främja en god folkhälsa.
- Medborgarna ska ha tillgång till ett bra och varierat utbud av idrotts- och fritidsanläggningar.

MILJÖKONSEKVENSBESKRIVNING

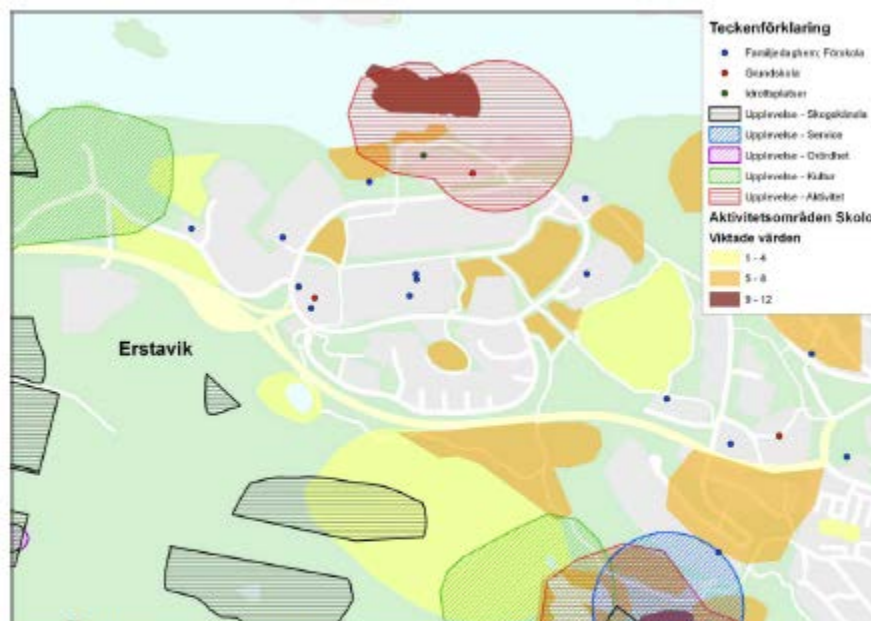


Bild. 12. Bilden visar förskolor och skolors användning av Fisksättras natur samt människans förväntade upplevelser av sitt besök i området. I kartläggningen, aktivitetsområden skolor, har pedagogisk verksamhet viktats genom att räknas som tre. Övriga aktiviteter som lagts in har räknats som en. Detta innebär att ett område som fått värdet fyra används på fyra olika sätt av skolor eller som pedagogisk verksamhet och en aktivitet till.

Källa: Förstudie - Natur- och rekreationsvärden i Fisksätra, Park- och naturenheten 2012-07-31

Utbyggnadsförslaget

Förslaget ökar allmänhetens tillgång till ett attraktivt landområde med vattenkontakt, genom att det tidigare stängda hamnområdet bland annat får en allmän väg ner till kajplanet, ett allmänt gångstråk med sittmöjligheter ute på piren, möjligheter till allmän båttrafik kan erbjudas (trafikeringen kan ej styras av planen) och en strandpromenad mot Skogsö byggs ut.

En utökad verksamhet för fritidsbåtar i ”kontrollerad form” är positivt i en skärgårdskommun som Nacka, sett ur perspektivet båtliv som rekreation och behovet av servicepunkter för detta. För de som vill utnyttja de öppna vattenytorna för rekreation (bad, båtsport), kan en utvidgning av hamnverksamheten upplevas som en inskränkning, vilket är negativt.

Badet med anslutande natur på Fisksätra holmes östra sida, säkerställs också i detaljplaneförslaget, vilket är positivt med tanke på hur intressant Fisksätra holme är ur rekreationssynpunkt.

Badplatsen på Fisksätra holme ligger ca 50 meter från närmaste brygga i marinan. Både bryggan och badplatsen är befintliga. Den förändring som sker när planen genomförs är att marinan utökas till ungefär dubbel storlek samt att verksamheten kommer att ha delvis ny inriktning med mer service, vilket innebär fler passager i närheten av badet. De risker som bedöms kan uppstå är:

1. Säkerhetsrisk kollision badande – båtar.
2. Risk för spridning av föroreningar från sedimenten pga av ökade båtrörelser

MILJÖKONSEKVENSBESKRIVNING

3. Risk för spill av blå olja från verksamheten vid marinan.

Förslag till åtgärder i driftskedet

Kommunen avser att markera badet tydligare med bojar/ länsar så att risken för kollision badande –båtar minimeras.

För att garantera en bra badvattenkvalitet, så kommer kommunens kontroll att utökas för att kontrollera ev. påverkan av föroreningar från bottensediment och båtbottnfärger samt oljespill. Om en negativ påverkan konstateras ska orsaken utredas och orsaken till påverkan ska omedelbart åtgärdas. Om påverkan är betydande ska badet stängas till dess prover visar att badvattenkvaliteten är godkänd.

För att ytterligare minska risken för negativ påverkan på vattenkvaliteten kan båtägarna vid marinan informeras om risken för påverkan av vattenkvaliteten från båtarna samt vad man som båtägare kan göra för att minska påverkan ex. genom att inte måla båtbottnen med biocidfärg.

Slutsats: Förslaget ökar allmänhetens tillgång till ett attraktivt landområde med vattenkontakt. Badet med anslutande natur på Fisksätra holmes östra sida säkerställs, vilket är positivt men den ökande båttrafiken innebär att badvattenkvaliteten måste hållas under extra uppsikt. En utökad verksamhet för fritidsbåtar är positivt för rekreationsintresset båtlivet i Nacka. För de som vill utnyttja de öppna vattenytorna för rekreation (bad, båtsport), kan en utvidgning av hamnverksamheten upplevas som en inskränkning, vilket är negativt.

Risk och säkerhet

Kommunala mål - Översiktsplanen 2012

- Förändringar i den byggda miljön bör innebära förbättringar estetiskt, funktionellt och socialt samt leda till mer hälsosamma och trygga miljöer.
- Alla ska vara trygga och säkra i Nacka.

Utbyggnadsförslaget

Planförslaget innebär att en befintlig marina tillåts expandera till dubbla antalet båtplatser. I marinas västra del kommer service av båtar ske samt försäljning av båtar. För att nå detta område kommer båtar passera mellan piren och badplatsen. Avståndet mellan dessa två är cirka 80 meter. Antalet passager uppskattas av verksamhetsutövaren uppgå till mellan 1200 - 2000 per säsong. För att minska risken för kollision mellan båtar och badande måste badet avgränsas.

Marinan planeras för såväl allmänhetens tillträde som för de marina verksamheterna. Detta kan utgöra en säkerhetsrisk, om allmänheten inte följer de

MILJÖKONSEKVENSBESKRIVNING

allmänna stråk som planeras. Det är därför betydelsefullt, att vid utbyggnaden tydligt skylta var allmänheten ska röra sig för att trafiksäkerheten ska vara god. Det kan även behöva fysiska hinder, för att skilja marinans verksamhetsytor från de allmänna gångstråken.

Närhet till vatten innebär alltid en risk. I det fortsatta arbetet bör eventuella behov av avåkningskydd undersökas liksom lämplig placering av räddningsstegar och annan livräddningsutrustning.

Slutsats: För att minska risken för kollision och badande måste badet avgränsas. Åtgärder kan behövas, för att skilja för att skilja marinans verksamhetsytor från de allmänna gångstråken. Närhet till vatten innebär alltid en risk.

NACKA KOMMUN

Birgitta Held-Paulie

Elisabeth Rosell

Miljöenheten

Park- och naturenheten

Antagen av Kommunfullmäktige 2015-12-14 § 320 Laga kraft 2016-05-10

Frida Trimboli
Projektkoordinator

Referenser:

Förslag till riktvärden för dagvattenutsläpp, Regionala dagvattennätverket i Stockholms län, 2009
Dagvattenpolicy för Nacka kommun, 2011-03-02
Resultat från översiktsinventering av vegetation och förutsättningar för fisk i Fisksätra, Nacka kommun, Ekologigruppen
Undersökning av lekbotten och sediment i Lännerstasundet, Nacka kommun, WSP, 2011-06-13
Miljökonsekvensbeskrivning, Småbåtshamn i Fisksätra, Nacka kommun, WSP 20120202
Nacka kommuns marina kustområde, marinbiologisk undersökning och naturvärdesbedömning, Sveriges Vattenekologer AB, oktober 2008
Havs- och vattenmyndighetens rapport 2012:1

MILJÖKONSEKVENSBESKRIVNING

Transportstyrelsens föreskrift (TSFS 2012:13)

Naturvårdsverkets allmänna råd för externt industribuller (SNV AR 1978:5 rev. 1983)

PM - tänkbara effekter på bad vid Fisksätra holme av utökad verksamhet vid småbåtshamn i Fisksätra, Nacka kommun, Sweco, 2012-12-30

<http://www.viss.lansstyrelsen.se/>

Dagvattenutredning Fisksätra Marina, WSP 20130401

Förorening av båtuppläggningsplatser – en sammanställning av utfördaundersökningar i svenska kustkommuner, ITM-rapport 208, Institut för tillämpad miljöforskning, 2011-12-27

NV 4913 – Bakgrundshalter för metaller i naturliga sediment

Undersökning av lekbotten och sediment i Lännerstasundet, (WSP,2011-06-13).

Miljökontroll och efterbehandling, Nacka Erstavik 26:608, Sandström, Miljö & säkerhetskonsult, 2013-09-13,

Översiktlig miljöteknisk analys Fisksätra marina, Bygganalys., 2010-12-22