

TECKENFÖRKLARING

—+—	Kommungräns
- - -	Traktsgräns
—	Fastighetsgräns
...	Fastighetsbeteckning
GA	Gemensamhetsanläggning
...	Servitutsområde
...	Ledningsrättsområde
K	Fornlämning
---	Strandskydd
---	Vägkant
---	Tunnel
---	GC-bana
...	Stig
—	Plank
—	Mur
—	Staket
—	Stödmur
—	Häck
•••	Träd
~	Höjdukurvor
~	Dike
~	Strandlinje
~	Vattendrag
⊗	Husliv
⊗	Inmätt bostadshus
⊗	Takfot
⊗	Karterad byggnad från primärkartan
⊗	Trappa

PLANBESTÄMMELSER

Följande gäller inom områden med nedanstående beteckningar. Endast angiven användning och utformning är tillåten. Bestämmelser utan beteckning gäller inom hela planområdet.

GRÄNSER

- — — — — Planområdesgräns
- · — · — · — Användningsgräns
- - - - - Egenskapsgräns

ANVÄNDNING AV MARK OCH VATTEN

Allmänna platser

NATUR Naturområde

Kvartersmark

E₁ Mobilmast med tillhörande teknikbodar.

BEGRÄNSNINGAR AV MARKENS BEBYGGANDE

Marken får endast bebyggas med teknikbodar med en byggnadsarea på högst 10 m² per bod och en total byggnadsarea på 40m².

PLACERING, UTFORMNING, UTFÖRANDE

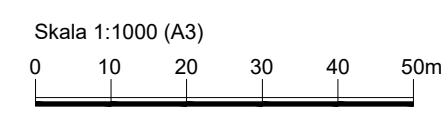
Utformning

0.0 Högsta totalhöjd i meter

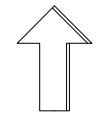
ADMINISTRATIVA BESTÄMMELSER

Genomförandetid

Genomförandetiden är 5 år från den dag planen vinner laga kraft

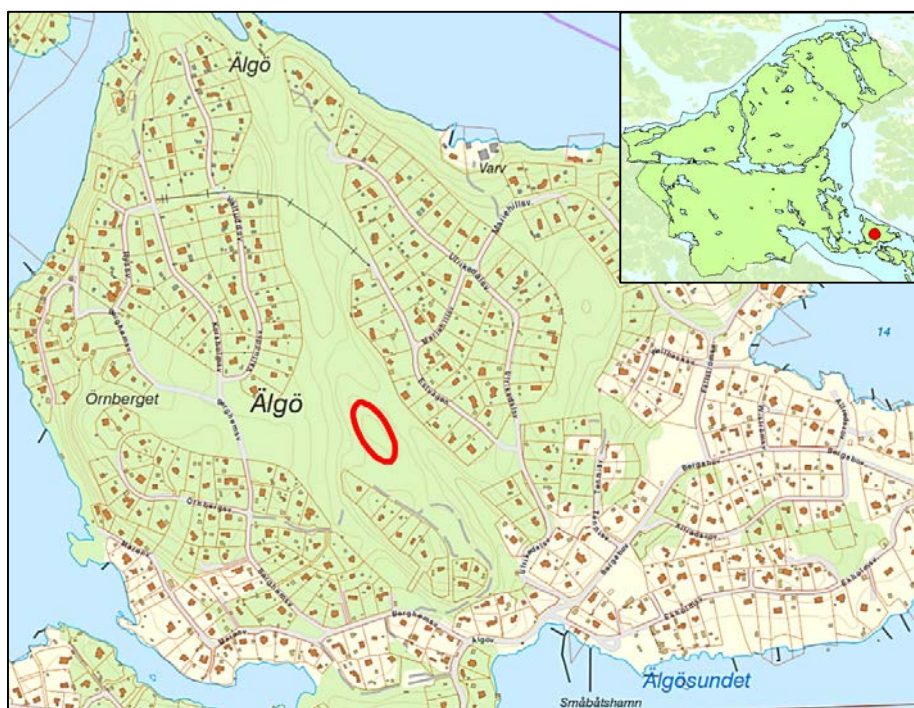


Koordinatsystem SWEREF 99 18 00 Höjdsystem RH2000		Till planen hör: Planbeskrivning Fastighetsförteckning
Detaljplan för del av fastighet Älgö 4:1, norr om Trappstigen på Älgö i Saltsjöbaden-Fisksätra Nacka Kommun Planheten i juli 2015, justerad i okt 2015 och i jan 2016 Upprättad enligt PBL 2010:900		
Nina Aman planchef	Tove Mark planarkitekt	KFKS: 2014/726-214 Projektnr.9528
Tillstyrkt av MSN 2016-02-17 § 37 Antagen av KF 2016-04-18 § 109 Laga kraft 2017-09-27		DP 607



Mobilmast norr om Trappstigen

Detaljplan för del av fastigheten Älgö 4:1, norr om Trappstigen på Älgö, i Fisksätra-Saltsjöbaden



Kartan visar områdets avgränsning. Den lilla kartan visar var i Nacka kommun området ligger.

Planens syfte

Detaljplanens syfte är att möjliggöra för uppförandet av en mobilmast med tillhörande område för teknikbodas inom ett obebyggt område med naturmark mitt på Älgö för att tillhandahålla erforderlig nätkapacitet för mobila teletjänster. Täckningen i området har idag stora brister. Med en mobilmast blir det möjligt att tillhandahålla nätkapacitet för mobila teletjänster och på så sätt erbjuda erforderlig täckning i området för samtliga operatörer på den svenska telemarknaden. Utbyggnad av infrastruktur för trådlös kommunikation har ett starkt allmännyttigt ändamål och ett nationellt intresse. Förutom att planarbetet syftar till att avgränsa ett mindre område för mobilmast ska naturmarken runt i kring, som idag är privatägd, överföras till kommunal allmän platsmark för att säkra allmänhetens tillgång till denna.

Handlingar och innehåll

Kommunstyrelsens stadsutvecklingsutskott antog start-PM för detaljplanarbetet den 2014-10-07 § 193. Planförslaget är därmed upprättat enligt plan- och bygglagen PBL (2010:900), i dess lydelse före januari 2015.

Detaljplaneförslaget omfattar följande planhandlingar:

- Detaljplanekarta med planbestämmelser
- Denna planbeskrivning
- Fastighetsförteckning

Innehållsförteckning:

1. Sammanfattning	s. 3
2. Förutsättningar	s. 3
3. Planförslaget	s. 5
4. Konsekvenser av planen	s. 7
5. Så genomförs planen	s. 8
6. Medverkande i planarbetet	s. 11

I. Sammanfattning

Detaljplanens syfte är att möjliggöra för uppförandet av en mobilmast samt tillhörande teknikbodar för att tillhandahålla erforderlig nätkapacitet för mobila teletjänster inom området. Täckningen i området har idag stora brister. Med en mobilmast blir det möjligt att tillhandahålla nätkapacitet för mobila teletjänster och på så sätt erhalla erforderlig täckning i området för samtliga operatörer på den svenska telemarknaden. Förutom att planarbetet syftar till att avgränsa ett mindre område för mobilmast ska naturmarken runt i kring, som idag är privatägd, överföras till kommunal allmän platsmark för att säkra allmänhetens tillgång till denna.

Älgö är ett före detta fritidshusområde som håller på att omvandlas till ett permanent småhusområde. Planområdet utgörs av ett obebyggt område med naturmark mitt på Älgö mellan Estvägen, Berghemsvägen och Trappstigen. Området omfattar del av fastigheten Älgö 4:1, som täcker flera mindre områden utspridda på Älgö. Fastigheten är privatägd. Resterande naturmark på Älgö ägs av Nacka kommun, fastighet Älgö 4:7. Planområdet ligger insprängd i denna kommunalägda fastighet och omfattar drygt 5000 kvadratmeter.

Planarbetet bekostas av verksamhetsutövaren/beställaren av detaljplanen. Ersättning för inlösen/förvärv av allmän plats natur bekostas av kommunen inom stadsbyggnadsprojekt 9528 Älgö.

2. Förutsättningar

Läge, areal & markägoförhållande

Älgö är beläget i den sydöstra delen av kommundelen Fisksätra-Saltsjöbaden. Planområdet utgörs av en ellips av naturmark mellan Estvägen, Berghemsvägen och Trappstigen mitt på Älgö. Området omfattar del av fastigheten Älgö 4:1, som täcker flera mindre områden utspridda på Älgö. Fastigheten är privatägd och ägs av Elgudden Invest AB (1/2) och Älgö Intressenter AB (1/2). Resterande naturmark på Älgö ägs av Nacka kommun och utgör fastighet Älgö 4:7. Planområdet ligger insprängd i denna kommunalägda fastighet och omfattar drygt 5000 kvadratmeter.

Översiktlig planering

Enligt de områdesvisa riktlinjerna som presenteras i Nacka kommuns översiktsplan (ÖP 2012) redovisas Älgö som ett område med gles blandad bebyggelse. Älgö är ett före detta fritidshusområde som håller på att omvandlas till ett permanent småhusområde.

Detaljplaneförslaget är förenligt med översiktsplanen.

Enligt grönstrukturprogrammet för Nacka kommun har Älgö inslag av naturmark innehållande en variationsrikedom med mycket högt värde. Planområdet ingår i utpekade område innehållande barrskogar av höga naturvärden, klass 2 och 3 (naturvärden av regionala och kommunala värden). Enligt grönstrukturprogrammet bör områden med höga naturvärden skyddas och utvecklas.

Tidigare bygglovshantering

I samband med att omgivande detaljplan 471 antogs 2006, undantogs ett område på cirka 5000 kvm naturmark från detaljplanen, för att frågan om mobilmast skulle prövas i en framtida planläggning för ändamålet. Till följd av att planarbetet senare beslutades att ärendet med masten skulle prövas genom ett bygglovsförfarande. En bygglovsansökan för uppförandet av en mobilmast inom berört planområde togs fram i början av 2010, då uppförandet av mobilmasten motiverades som en mindre planavvikelse förenlig med planens syfte. Miljö- och stadsbyggnadsnämnden beviljade bygglovets men Länsstyrelsen och därefter Förvaltningsrätten i Stockholm upphävde, den 21 oktober 2010 respektive den 26 april 2012, beslutet. Förvaltningsrätten motiverade sitt beslut med att byggnadsåtgärden inte kan bedömas innebära en mindre avvikelse förenlig med detaljplanens syfte. Det är mot den bakgrunden ny detaljplan föreslås. Miljö- och stadsbyggnadsnämnden beslutade genom ett positivt planbesked att det är lämpligt att inleda planarbetet med normalt planförfarande den 10 oktober 2012 § 280.

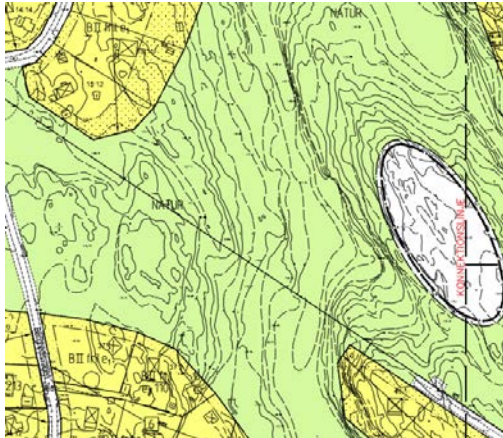
Andra beslut som berör planen

Hi3G Access AB, initieraren av planprojektet, erhöll år 2000 tillstånd att tillhandahålla nätkapacitet för mobila teletjänster enligt UMTS/IMT-2000 standard. Beslutet togs av Post- och Telestyrelsen, med krav på att nästintill hela Sveriges befolkning ska ha tillgång till nätet. Täckningskraven för UMTS- systemet är inte enbart styrta av marknadens efterfrågan, utan är även en följd av politiska ställningstaganden. Den föreslagna mobilmasten på Älgö 4:1 är avsedd för UMTS- systemet och utgör en del i arbetet med att täcka de sista "hålerna" i telenätet. Hi3G Access AB ingår i ett samarbetsprojekt med övriga operatörer på den svenska telemarknaden för att genomföra detta.

Täckningen i området har idag stora brister. Täckning för datatrafik fungerar dåligt i området, vilket förstärks då antalet användare ökar. I juli 2014 genomfördes en mätning av Hi3G Access AB på marknivå med bil och båt, vilket visar på en bristfällig täckningsgrad. Hi3G samt övriga teleoperatörer har i dagsläget redan inplacerat utrustning i kringliggande master, detta är dock inte nog för att uppnå en godtagbar täckning på Älgö. Uppförandet av en mast för telekommunikation har ett allmännyttigt ändamål och det samhällsintresset bedöms vara starkt. Vid bortfall av trådbunden möjlighet till kommunikation är det av vikt att säkerställa ett annat alternativ.

Gällande detaljplaner

Planområdet omfattas av del av Älgö 4:1 och för området gäller byggnadsplan 137 från 1948. Planens genomförandetid har gått ut. Området har användningen allmän plats park. För omgivande fastighet Älgö 4:7 samt övriga delar av Älgö gäller detaljplan 471 som vann laga kraft den 16 juli 2009. Detaljplan 471 ger byggrätter för friliggande bostadshus, men innehåller också begränsningar när det gäller utbyggnadsmöjligheter i syfte att bevara områdets kulturhistoriska värdefulla karaktärsdrag. Enligt detaljplanen är kommunen huvudman för all allmän platsmark (vägar och naturmark).



Del av detaljplan 471, vitt område motsvarar föreslaget planområde samt där byggnadsplan 137 är gällande

Området idag

Planområdet utgörs av en bergsplatå med branter i främst väst och öst med en höjdskillnad på cirka 5 meter. Naturskog i form av flerskiktad barrblandskog karaktäriserar området. Plåtån är bevuxen med sparsam gles tallskog, träd är främst belägna på plåtåns kanter och mindre buskar och hällar dominerar plåtån.

Stigar går runt plåtån utanför planområdets avgränsning. Ingen stig leder upp på plåtån. Naturområdet nås närmast från gatan Trappstigen belägen i sydöst, där en trappa leder upp för det branta berget. Vid trappans slut fortsätter Trappstigen som en gångstig genom skogen förbi plåtån. Plåtån är inte tillgänglig på långsidorna och nås enklast från norr genom terrängen.

Teknisk försörjning

Närmaste anslutningspunkt för va-ledningar, elkablar samt teleanläggningar återfinns vid Trappstigen, söder om planområdet. Närmaste transformatorstation är belägen vid Ulrikedalsvägen sydost om planområdet. Inga elkablar, teleanläggningar eller va-ledningar berör planområdet.

3. Planförslaget

Mobilmast med tillhörande teknikbodar

Planområdet föreslås innehålla både mark för allmänt ändamål, så kallad allmän platsmark, och mark för enskilt ändamål, så kallad kvartersmark. En mindre del av planområdet, cirka 100 kvadratmeter föreslås utgöra kvartersmark för teknisk anläggning (E1) och möjliggör för uppförandet av en mobilmast samt tillhörande teknikbodar. Mobilmastens höjd begränsas till 50 meter, vilket motsvarar en höjd på 95 meter över nollplanet. Tillhörande teknikbodar placeras i direkt anslutning till mobilmasten. Teknikbodarna har en byggnadsarea på högst 10 kvadratmeter per bod och en byggnadsarea på 40 kvadratmeter totalt. Masten dimensioneras för att rymma antenner för samtliga bolag på den svenska

telemarknaden. Masten möjliggör därmed täckning i området för bolaget HiG3 Access AB, övriga teleoperatörer, samt andra samhällsnyttiga telekommunikationssystem.

Ifråga om gestaltning bör en lätt, ostadgad, mastkonstruktion väljas för att minimera mastens påverkan på landskapsbild och omgivande naturmark. Teknikbodarna ska gestaltas för att passa in i omgivande naturområde genom att målas mossgröna. Teknikbodarna ska även förses med klotterskydd. Masten förankras i berget och anläggningsarbeten kommer att bestå av mindre betongkonstruktioner till mastfundament och teknikbodarna. Det kommer vara möjligt att passera bredvid masten och teknikbodarna då området inte avses att inhägnas, därmed blir påverkan för allmänheten att använda naturmarken ytterst begränsad.

Mobilmasten ska hindermarkeras enligt Transportstyrelsens föreskrifter och allmänna råd TSFS 2010:155 (ändrad genom TSFS 2013:9).



Bild till vänster visar exempel på mastfundament. Bild i mitten visar mobilmast i den masttyp som avses att uppföras. Bild till höger visar utformning av teknikbodarna som verksamhetsutövaren avser att uppföra. (bildkälla: Hi3G)

Naturmark och växtlighet

Planområdet utgörs av hållmarksskog på lågproduktiv mark som växlar med hållmarksimpediment. En trädinventering har genomförts av Skogsstyrelsen för att utreda förekomsten av naturvärdesträd inom planområdet. Enligt inventeringen förekommer ett litet inslag av äldre gran samt enstaka björk, ek och asp spridd i området. Värdefulla träd förekommer, främst i naturvärdesklass 1 samt 2. Inom området förekommer även rödlistade arter i form av talticka och relikbäck på träd. Placering av område för mobilmast samt tillhörande teknikbodarna har anpassats så att inga av de identifierade naturvärdesträden omfattas av föreslaget område för teknisk anläggning. Befintlig vegetation och träd uppe på platån ska bevaras i möjligaste mån vid mobilmastens uppförande och vid exakt placering av teknikbodarna.

Omgivande naturmark utanför planområdet består av allmän platsmark natur och ägs idag av Nacka kommun. Förutom det område som planläggs för kvartersmark så kommer resterande mark att planläggas som allmän platsmark natur och överförs i kommunal ägo för att säkerställa allmänhetens tillgång till naturområdet.

Trafik och tillgänglighet till område för mobilmast

För att minimera påverkan på naturmarken med höga naturvärden tillskapas ingen tillfartsväg till området för mobilmasten med tillhörande teknikbodar. Området nås via naturstiggar och terrängen i omgivande naturområde. Närmaste gatuanslutning är förlagd vid Trappstigen, söder om planområdet. Mobilmasten byggs med helikopter, men kompletteringsarbeten vid uppförandet samt service och underhåll sker från marknivån. Vid dessa tillfällen nås mastområdet av servicepersonal via fot, alternativt fyrhjuling genom terrängen. Service av mobilmast och teknikbodar beräknas ske ett antal gånger per år. Parkering av servicefordon sker vid närmaste allmänna parkeringsplats.

Teknisk försörjning

Mobilmast och teknikbodar är inte i behov av anslutning till vatten och avlopp. Området för mobilmast och teknikbodar ansluts till Nacka Energis elnät för elförsörjning och Skanovas nät för fiberförsörjning. För att begränsa mobilmastens påverkan på omgivande naturmark ska erforderliga kablar för el och fiber läggas i bergrör som förankras i marken. Kablarna förläggs enligt kabelväg anvisad av Nacka kommuns park- och naturenhet, med hänsyn till områdets naturvärden.

Dagvatten från teknikbodar infiltreras naturligt i omgivande naturmark.

4. Konsekvenser av planen

Behovsbedömning

Planenheten gör bedömningen att detaljplanens genomförande inte innebär en betydande miljöpåverkan. En miljökonsekvensbeskrivning enligt miljöbalken behöver därför inte upprättas för planen. Ingen separat miljöredovisning har upprättats, miljökonsekvenser redogörs istället för nedan.

Rekreation, natur och landskapsbild

På grund av rådande topografi och stigars lokalisering, är tillgängligheten till platån där mobilmasten föreslås mycket begränsad. Mobilmastens lokalisering stänger inte av några stiggar och förändrar därmed inte tillgängligheten inom naturområdet nämnvärt. Det kommer att vara möjligt att passera runt mobilmastens fäste och även runt teknikbodarna, då området inte inhängs, därmed bedöms mobilmasten få begränsad inverkan på naturområdet som rekreationsområde. Då placering av mobilmast samt område för tillhörande teknikbodar anpassas med hänsyn till den värdefulla tallvegetationen blir de negativa konsekvenserna på naturvärdena i området begränsade.

Mobilmastens höjd på maximalt 50 meter påverkar landskapsbilden. Omgivande

tallvegetation gör dock att en del av masten inte kommer att vara synlig på avstånd från omgivande marknivå. På Älgö återfinns kulturhistoriskt värdefulla miljöer, vilka skyddas i omgivande detaljplan 471. Det minsta avståndet mellan föreslagen mobilmast och dessa miljöer är 400 meter. Planenheten bedömer inte att de kulturhistoriska värdena förvanskas av den förändrade landskapsbilden.

Säkerhet och strålning

Mobilmasten förankras i berget och byggs för att klara vind och storm. Avståndet mellan mast och närmaste bostadsfastighet är cirka 77 meter och därmed större än mastens höjd på maximalt 50 meter. Ett klätterskydd anläggs vid mastens grund för att förhindra olyckor.

Mobilmasten genererar ingen strålning som ger några negativa hälsoeffekter. Den strålning, i form av radiovågor, från mobilmasters sändare som allmänheten exponeras för, ligger generellt på mycket låga nivåer. Även på platser där det är tätt mellan mobilmasterna ligger den sammanlagda strålning som en person utsätts för betydligt lägre än vad ett samtal i mobiltelefonen ger upphov till. Då flera operatörer kommer att inplacera sina antenner i tornet kommer respektive operatör att rikta antennerna för att tillgodose sina behov. Uteffekten ligger för samtliga teleoperatörer på cirka 30-60 Watt. Frekvensen är beroende av vilket frekvensutrymme operatörerna har fått från Post- och Telestyrelsen. Ingen avskärmning nyttjas för att reducera strålning av närområde från sändaren. Enligt Strålskyddsmyndigheten föreligger inte några välunderbyggda vetenskapliga resultat som ger stöd för antagandena att radiofrekvent strålning kan ge upphov till skador, därför finns inga krav på avskärmning mot strålningen. Sändarna kommer att sitta på 40-50 meters höjd.

Ekonomiska konsekvenser

Kommunen påverkas inte nämnvärt av utbyggnaden enligt detaljplaneförslaget. Planarbetet bekostas av verksamhetsutövaren/beställaren av detaljplanen. Detaljplaneavtal har upprättats och undertecknas av beställaren av detaljplanen och kommunen. Ersättning för inlösen av allmän plats natur, bekostas av kommunen inom stadsbyggnadsprojekt 9528 Älgö.

Konsekvenser för fastighetsägare

Fastighetsägaren till Älgö 4:1, Elgudden Invest AB samt Älgö Intressenter AB, påverkas av detaljplanen då större delen av marken föreslås förvärvas/lösas in av kommunen och planläggas som allmän plats natur. Mark som planläggs för teknisk anläggning förutsätts arrenderas av verksamhetsutövaren och på så sätt generera årliga intäkter för fastighetsägaren. Mobilmasten kommer att ha en visuell påverkan på omgivande bostadsfastigheter.

5. Så genomförs planen

Denna detaljplan ger rättigheter att använda marken för olika ändamål men är även en förberedelse för hur genomförandet ska organiseras. Under detta avsnitt beskrivs vilka tillstånd som behövs, vem som ansvarar för utbyggnad och skötsel samt vilka förändringar planen innebär fastighetsrättsligt, tekniskt och ekonomiskt.

Förslag till tidplan

Tidplanen nedan utgör ett förslag till tidplan för hur planen ska tas fram och genomföras.

Granskning 4:a kvartalet 2015

Antagande 2:a kvartalet 2016

Utbyggnad enligt planförslaget kan ske när detaljplanen vunnit laga kraft. Byggstart kan tidigast ske under 3:e kvartalet 2016 under förutsättning att detaljplanen inte överklagas. Överföring och inlösen av mark som ska utgöra allmän plats inom planområdet hanteras genom att stadsbyggnadsprojekt 9528 Älgö ansöker om lantmäteriförrättning som genomförs efter att detaljplanen vunnit laga kraft.

Genomförandetid

De rättigheter i form av angiven markanvändning, byggätter med mera som detaljplanen ger upphov till är gällande tills detaljplanen upphävs eller ändras. Under en viss tid, den så kallade genomförandetiden, ska dock fastighetsägare och berörda kunna utgå från att deras rättighet enligt planen inte ändras. Genomförandetiden för denna detaljplan är 5 år från den tidpunkt då detaljplanen vinner laga kraft.

Ansvarsfördelning

Nacka kommun ska genom Natur- och trafiknämnden vara huvudman för allmänna platser, det vill säga för all utbyggnad och skötsel av allmän platsmark natur inom planområdet.

Nacka Energi är huvudman för utbyggnad, drift och underhåll av för det allmänna elnätet. Verksamhetsutövaren svarar för att samtliga nödvändiga avtal tecknas i god tid med Nacka Energi. Ledningar för fiber och el ska förläggas enligt kabelväg anvisad av Nacka kommuns park- och naturenhet.

Exploaterings-, avtals- och övriga genomförandefrågor handläggs av exploateringsenheten i Nacka kommun och markfrågor handläggs av enheten för fastighetsutveckling i Nacka kommun. Fastighetsbildningsåtgärder genomförs, efter ansökan, av lantmäterimyndigheten i Nacka kommun. Nybyggnadskarta upprättas, efter beställning, av lantmäterienheten i Nacka kommun. Ansökan om marklov, bygglov och anmälan handläggs av bygglovenheten i Nacka kommun.

Service av mobilmast och teknikbodar beräknas ske ett antal gånger per år. Tillstånd för terrängkörning söks varje år från kommunens Trafikenhet.

Verksamhetsutövaren Hi3G Access AB är ansvarig för erforderliga tekniska utredningar inför byggande av mobilmast samt teknikbodar, såsom exempelvis geotekniska utredningar, eller andra åtgärder inom kvartersmark. Verksamhetsutövaren ska anmäla åtgärden (uppförandet av mobilmast) för samråd med Länsstyrelsen enligt 12 kapitlet 6 § miljöbalken senast 6 veckor innan mobilmastens uppförande.

Avtal

Ett detaljplaneavtal har upprättats mellan kommunen och exploatören, som reglerar kostnaden för planarbetet.

Ett avtal ska upprättas mellan kommunen och fastighetsägarna Elgudden Invest AB samt Älgö Intressenter AB, angående förvärv av mark som enligt planförslaget ska utgöra allmän platsmark. Avtalet reglerar därutöver parternas ansvar och kostnadsansvar för genomförandet av detaljplanen. I avtalet regleras marköverföringar och ger även en anvisning om tidplan, fastighetsbildning och kontakten med olika myndigheter. I det fall överenskommelse inte kan träffas genom avtal ska kommunen begära inlösen av den allmänna platsmarken. Fastighetsägaren ersätts i detta fall genom lantmäteriförrättning.

Fastighetsägarna (Elgudden Invest AB och Älgö Intressenter AB) och verksamhetsutövaren förutsätts komma överens om upplåtelse av den del av planen som utgör kvartersmark med arrende. Ett arrendeavtal ska upprättas mellan fastighetsägarna samt verksamhetsutövare, vilket kommer att generera en årlig inkomst för fastighetsägarna i enlighet med avtalet. I det fallet att en överenskommelse inte kan träffas genom avtal ska verksamhetsutövaren ansöka om ledningsrätt för att upplåta mobilmast samt tillhörande teknikbodas, i enlighet med detaljplanen. Ansökan görs hos lantmäterimyndigheten i Nacka kommun.

Fastighetsrättsliga åtgärder

Detaljplanen kommer att leda till justeringar av fastighetsgränser. Fastighetsreglering av mark ska ske genom lantmäteriförrättning där del av Älgö 4:1 föreslås som allmän plats natur som ska tillföras kommunens fastighet Älgö 4:7. Överföring och inlösen av mark som ska utgöra allmän plats inom planområdet hanteras genom att stadsbyggnadsprojekt 9528 Älgö ansöker om lantmäteriförrättning som genomförs efter att detaljplanen vunnit laga kraft.

Ekonomiska frågor

Fastighetsreglering

Fastighetsägarna till Älgö 4:1 som i planen får avstå mark för allmän plats naturmark har rätt till kompensation. Ersättningens storlek bestäms i lantmäteriförrättningen eller genom överenskommelser mellan kommunen och fastighetsägaren. Ersättningen för reglering av allmän plats bekostas av kommunen inom stadsbyggnadsprojekt 9528 Älgö.

Bygglövsavgift

Kommunen tar ut avgifter för bygglöv och bygganmälan enligt gällande taxa.

Fastighetsrättsliga avgifter

För fastighetsrättsliga åtgärder ansvarar kommunen och åtgärder bekostas inom stadsbyggnadsprojekt 9528 Älgö vad gäller allmän platsmark. Fastighetsrättsliga åtgärder för kvartersmark och/eller ledningsrätt bekostas av fastighetsägaren alternativt

verksamhetsutövaren. För fastighetsrättsliga åtgärder ansvarar kommunen och åtgärder bekostas inom stadsbyggnadsprojekt 9528 Älgö. Ansökan om fastighetsbildning görs hos lantmäterimyndigheten i Nacka och lantmäterimyndigheten tar ut avgift enligt taxa.

6. Medverkande i planarbetet

Eva Olsson	extern projektledare	Structor FM Projektutveckling AB
Tove Mark	planarkitekt	Planenheten

Övriga:

Ingegerd Hedmark	civilingenjör, lantmätare	Structor FM Projektutveckling AB
Erik-Jan Rood		Hi3G Access AB

Planenheten

Nina Åman		Tove Mark
Planchef		Planarkitekt

Antagen av kommunfullmäktige 2016-04-18, § 109. Laga kraft 2017-09-27.

Frida Trimboli
Projektkoordinator