

RAPPORT

Naturvärdesinventering avseende biologisk mångfald (NVI)
enligt Svensk standard SS 199000:2014

NATURVÄRDESINVENTERING I SAMBAND MED DETALJPLANEN "AGATEN" I ORMINGE, NACKA KOMMUN



Pro Natura

December 2023

Detta arbete följer svensk standard
SS 19000:2014 – Naturvärdesinventering
avseende biologisk mångfald (NVI)

Inventering, text och foto:

Pro Natura
Träringen 66b
416 79 Göteborg
Telefon: 0728-544411
e-post: ola.hammarstrom@pro-natura.net

Pro Natura:

Kontaktperson och ansvarig handläggare: Ola Hammarström
Inventering: Ola Hammarström
Kvalitetsgranskning: Ola Bengtsson

Beställare:

Nacka kommun
Kontaktperson: Stella Malmgren

Framsida:

Grov poppel med relativt välutvecklade kryptogamsamhällen (NVO 3)

1. Sammanfattning.....	4
2. Uppdraget.....	5
2.1 Bakgrund	5
2.2 Syftet med NVI:n	5
2.3 Omfattning	5
3. Metodik.....	6
4. Allmänt om naturförhållandena	10
4.1. Geografi och bebyggelse.....	10
4.2. Naturförhållandena.....	10
4.3. Uppgifter om naturförhållandena i befintligt underlag	12
5. Beskrivningar av naturvärdesobjekt	13
6. Sammanfattning av naturvärdena i området.....	16
7. Litteratur och källor	25
7.1. Skriftliga källor	25
7.2. Kartor	25
7.3. Databaser och internet.....	26

Bilaga 1: Karta över inventeringsområdet

Bilaga 2: Karta över naturvärdesobjekten och deras naturvärdesklass

Bilaga 3: Karta över förekommande naturtyper

Bilaga 3: Karta över förekommande naturvärdesträd

1. Sammanfattning

Detaljplanen "Agaten" ska möjliggöra ny bostadsbebyggelse på ett område i Orminge, Nacka kommun. Inför eventuell nybyggnation har Nacka kommun beställt en naturvärdesinventering av Pro Natura. Föreliggande naturvärdesinventering ska utgöra underlag till att beakta värden för biologisk mångfald i projektet.

Fem naturvärdesobjekt har avgränsats. Av dessa bedömdes ett ha påtagligt naturvärde (naturvärdeklass 3), och fyra visst naturvärde (naturvärdeklass 4).

Naturvärdena inom inventeringsområdet är begränsade. Inventeringsområdet präglas starkt av mänskligt förändrade miljöer; bostadsbebyggelser, parkmiljöer, parkeringsytor, etc. De största naturvärdena är knutna till enstaka solitärt stående lövträd – framförallt två grova popplar som har en välutvecklad kryptogamflora. Enstaka signalarter växer på dessa träd. Vissa värden finns även knutna till mindre skogsbeklädda restytor och parkartade miljöer med vuxna träd.

Tre naturvärdesträd har identifierats (bilaga 4). Dessa utgörs av redan nämnda popplar samt en äldre, död sälg. Inga träd når definitionen för särskilt skyddsvärda träd.

Inga rödlistade eller skyddade arter har noterats.

2. Uppdraget

2.1 Bakgrund

Detaljplanen "Agaten" ska möjliggöra ny bostadsbebyggelse på ett område i Orminge, Nacka kommun. Inför eventuell nybyggnation har Nacka kommun beställt en naturvärdesinventering av Pro Natura. Föreliggande naturvärdesinventering ska utgöra underlag till att beakta värden för biologisk mångfald i projektet.



Figur 1. Inventeringsområdet geografiska belägenhet i Orminge.

2.2 Syftet med NVI:n

Genomförd NVI syftar till att kartlägga och naturvärdesbedöma förekommande naturvärden inom det område som redovisas på karta i bilaga 1.

2.3 Omfattning

Inventeringen följer den nationella standarden för naturvärdesinventering SS 199000:2014, med tilläggen "naturvärdesklass 4" och "värdeelement" (enbart naturvärdesträd).

Inventeringen har genomförts med detaljeringsgraden som i ovan nämnda standard benämns "Fältnivå detalj". Detta innebär att naturvärdesobjekt med en yta om 10 m² eller mer ska kunna identifieras samt linjeformade objekt med en längd om minst 10 meter samt en bredd om minst 0,5 meter identifieras.

Det ska framhållas att detta, enligt standarden för naturvärdesinventering (NVI), är en sammanställning och bedömning av värden utifrån aspekten biologisk mångfald. Någon bedömning av områdets eventuella geologiska, geomorfologiska eller hydrologiska värden har ej gjorts.

I detta arbete ingår heller ingen bedömning av den kulturhistoriska miljön. Inte heller innehåller detta arbete någon bedömning av områdets sociala värden eller värden för friluftslivet.

Fältarbetet genomfördes under oktober 2023.

3. Metodik

Naturvärdesinventeringen har genomförts enligt standarden för naturvärdesinventeringar (NVI) SS 199000:2014. För detaljer i denna så hänvisas till standarddokumenten Svensk Standard SS 199000:2014 och Teknisk rapport SIS-TR 199001:2014.

Grunden i denna standard är att på ett transparent, upprepbart och väldefinierat sätt genomföra *naturvärdesbedömningar* vad gäller biologisk mångfald. Syftet med en naturvärdesinventering är att identifiera och avgränsa de geografiska områden i landskapet som är av positiv betydelse för biologisk mångfald samt att dokumentera och naturvärdesbedöma dessa. Ett områdes naturvärde redovisas genom att det tilldelas en naturvärdesklass. Naturvärdesinventeringar kan genomföras med olika ambitionsnivåer beroende på syftet med inventeringen. Detta gäller huruvida fältarbete ska genomföras eller ej, vilken detaljeringsgrad inventeringen ska ha (vilken som är minsta obligatoriska karteringsenhet) och om inventeringen ska ha några tillägg (t.ex. identifiering av objekt med generellt biotopskydd, inventering av särskilda arter, identifiering och avgränsning av områden som har naturvärdesklass 4). I denna inventering ingår tilläggen *naturvärdesklass 4 och värdelement (enbart naturvärdesträd)*.

En viktig princip i arbetet med naturvärdesinventering enligt standarden är att naturvärdesbedömningen ska utgå från två olika bedömningsgrunder – *bedömningsgrund art* och *bedömningsgrund biotop*. Den första avser i vilken grad arter

och arters förekomst bidrar till naturvärdet. Den andra är en bedömning av hur biotopen bidrar till den biologiska mångfalden. De båda bedömningsgrunderna är naturligtvis beroende av varandra så att högre värde från biotopsynpunkt normalt leder till att området också har värden i form av artförekomster.

Ett viktigt begrepp vid användningen av arter som bedömningsgrund är begreppet *naturvårdsart*. Enligt standarden för naturvärdesinventeringar (NVI) så är naturvårdsart en art som indikerar att ett område har naturvärde eller som i sig själv är av särskild betydelse för biologisk mångfald. Detta är i linje med ArtDatabankens definition av begreppet (ArtDatabanken 2013). Enligt ArtDatabanken är naturvårdsarter ett samlingsbegrepp för skyddade arter, rödlistade arter, typiska arter, ansvarsarter, signalarter och nyckelarter. I standarden hanteras dock nyckelarter separat och ingår därmed inte i begreppet naturvårdsart. Signalarter markeras i listorna över naturvårdsarter med "S" och typiska arter med "T". Indikatorarter för gräsmarker och liknande vegetationstyper markeras med "ÄoH". Rödlistade arter markeras med artens rödlistningskategori, "NT", "VU", "EN", "CR" och "DD". Rödlistade arter som är minskande till exempel p.g.a sjukdomar och vars framtid inte i första hand beror av att vissa geografiska områden bevaras, tillskrivs inte något artvärde. Exempel på sådana arter är alm, ask och grönfink.

Viktiga faktorer vid bedömning av ett områdes biotopkvalitet är:

- Naturlighet
- Processer och störningsregimer
- Strukturer
- Element
- Kontinuitet
- Naturgivna förutsättningar
- Förekomst av nyckelarter
- Läge, storlek och form

Strukturer och element är av särskild betydelse vid bedömningen eftersom de är företeelser som kan uppfattas i fält. De används därför i många fall för att indirekt bedöma förekomst av andra biotopkvaliteter, som t.ex. naturlighet, processer och störningsregimer, kontinuitet, naturgivna förutsättningar och vissa nyckelarter.

Biotopens värde beror också på hur sällsynt och hotad den är.

I standarden finns också angivet hur olika *naturtyper* ska benämnas. En naturtyp är en sammanfattande benämning på en grupp biotoper med gemensamma kännetecken. I naturvärdesinventeringen grupperas biotoperna i följande

naturtyper: Infrastruktur och bebyggd mark, täkt och upplag, park och trädgård, åkermark, äng och betesmark, igenväxningsmark, skog och träd, myr, fjäll, berg och sten, sandmiljö, grund marin mjukbotten, grund marin hårbotten, djup marin mjukbotten, djup marin hårbotten, biogent rev och bubbelrev, antropogen marin miljö, grund sjö, djup sjö, småvatten, vattendrag, antropogen limnisk miljö, havsstrand samt limnisk strand. Begreppet naturtyp används ibland, både i vanligt tal och i biologiska sammanhang, med något annorlunda betydelse. Ett exempel är Natura 2000 som använder naturtyp i en annan betydelse.

Ett viktigt resultat av en naturvärdesinventering är att *naturvärdesobjekt* identifieras, avgränsas, bedöms och beskrivs. Ett naturvärdesobjekt i en naturvärdesinventering är ett avgränsat geografiskt område med naturvärde, som utgörs av en dominerande naturtyp och som kan bedömas till en och samma naturvärdesklass. I standarden ska ett naturvärdesobjekt vara ett sammanhängande geografiskt område.

De naturvärdesklasser som används i naturvärdesinventeringen är:

- Naturvärdesklass 1 - högsta naturvärde
- Naturvärdesklass 2 - högt naturvärde
- Naturvärdesklass 3 - påtagligt naturvärde
- Naturvärdesklass 4 - visst naturvärde

De områden som redovisas i denna inventering är de som uppnått naturvärdesklass 4 eller högre.

Det område som inventerats framgår av bilaga 1 medan avgränsning av naturvärdesobjekt och naturvärdesklassning redovisas på karta i figur 4 och bilaga 2. I bilaga 3 redovisas vilka naturtyper som förekommer bland naturvärdesobjekten och i bilaga 4 förekomsten av naturvärdesträd.

Följande moment har utförts i NVI:n:

Förarbete

1. Sammanställning av tidigare dokumentation om naturen i inventeringsområdet.
2. Potentiella naturvärdesobjekt har avgränsats.
3. Fältkartor för arbetet där potentiella naturvärdesobjekt är markerade har tagits fram. Fältkartorna har innehållit en bakgrund med ortofoto.

Fältarbete

Inventering har genomförts i hela det område som redovisas i bilaga 1. I detta område har naturvärdesobjekt som tillhör naturtypen Park och trädgårds. Namnskicket för att benämna olika biotoper följer där så är möjligt Sydsvenska lövskogar (Löfgren & Andersson 2000), Handbok för inventering av nyckelbiotoper (Skogsstyrelsen 2014) samt KNAS (Jönsson 2009).

Det finns ingen vedertagen definition för vad ett naturvärdesträd är. Metoden i denna inventering har följt Åtgärdsprogram för särskilt skyddsvärda träd (Höjer & Hultengren 2004) med tilläggen efterträdare för grova och gamla träd, (d.v.s. träd som inte når definitionen för mycket gamla träd eller jätteträd men som börjar uppnå en anseelig ålder/grovlek) samt värdesträd för naturvårdsarter och boträd. Naturvärdesträd har i detta arbete definierats enligt nedan:

- **Jätteträd** (≥ 100 cm \emptyset)
- **Grova träd - efterträdare** (70–99 cm \emptyset)
- **Mycket gamla träd** (tall, ek, gran, bok ≥ 200 år, övriga trädslag ≥ 140 år)
- **Gamla träd - efterträdare** (tall, ek, bok 150–199 år, gran 120–199 år, övriga trädslag 100–139 år)
- **Värdesträd för naturvårdsarter** (rödlistade arter, signalarter och skyddade arter)
- **Hålträd** (≥ 40 cm \emptyset)
- **Boträd** (träd med uthackade bohål)

Trädålder har uppskattats utifrån strukturer i trädets växtsätt (grovlek, kronstruktur, mängd död ved i kronan, barkstruktur, etc.). Således finns en viss osäkerhet i åldersbestämningarna, framförallt gällande senvuxna träd.

Rapportering

Rapporteringen följer standarden och för detaljer hänvisas till standarddokumenten. Om inga kommentarer anger annat så är redovisade naturvårdsarter noterade under denna naturvärdesinventering.

4. Allmänt om naturförhållandena

4.1. Geografi och bebyggelse

Inventeringsområdet är cirka 5,1 ha stort och är beläget i Orminge på Värmdön, Nacka kommun. Området utgörs av flerbostadsbebyggelse, anslutande parkeringsytor samt gångstråk och parkartade gårdsmiljöer.

Förekomsten av naturmiljöer är begränsad i själva inventeringsområdet men strax norr och väster därom ligger det nybildade naturreservatet Skarpnäs. Skarpnäs är ett större sammanhängande skogsområde som i stor utsträckning domineras av tallskog. Landskapet utanför naturreservatet präglas av bostadsbebyggelse som bryts av små skogsdungar och parkartade gång- och aktivitetsstråk.

Cirka 100 m nordost om inventeringsområdet ligger Myrsjön och cirka 450 m åt sydost finns den mindre sjön Sarvträsk.



Figur 2. Stora delar av inventeringsområdet utgörs av flerbostadsbebyggelse med lummiga gårdar mellan huskropparna.

4.2. Naturförhållandena

Inventeringsområdet ligger i Ormingelandet som är en del av Värmdön – en av landets största öar. Skurusundet, som skiljer Ormingelandet från Sicklaön och de centrala delarna av Nacka, utgör också skiljelinjen mellan Uppland och Sörmland. Orminge ligger alltså i Uppland men som helhet är dock Ormingenaturen sörmländsk och kännetecknas med urbergsknallar med markerade förkastningsbranter mot omgivande dalgångar, sjöar och fjärdar. Sprickdalslandskapet utmärker sig i Ormingelandet med ostliga-västliga större dalstråk medan mindre sprickor ofta orienterar sig från nordväst mot sydost.

Berggrunden utgörs främst av gnejser av hög ålder. Den brutna terrängen innehåller omväxlande naturmiljöer med kala berghöjder varifrån jordtäckets spolats bort då landet reste sig efter att inlandsisen smält och vågor svallade jordtäckets till sluttningar och dalbottnar. I sluttningar nedanför de kala topparna dominerar barrblandskog på mark där de finaste partiklarna i jordtäckets saknas. På finjorden i dalbottnar växer ofta ädellövträd vid sidan av odlingsmarker. I vissa fall förekommer våtmarker i dalbottnar där torv överlagrat den oorganiska jorden. Ormingelandet är påfallande kuperat och rikt på sjöar jämfört med övriga delar av Nacka. Sprickdalssjöar med klart och näringsfattigt vatten är typiskt. Odlingsmarkerna är få och små och koncentrerade till havsvikar där lera avsatts och blivit uppodlade då jordbrukstekniken möjliggjorde plöjning och odling av lerjordar.

Skogarna är till stor del talldominerade där de högst belägna delarna intas av gles hållmarksskog. Tallskogarna är som regel påtagligt gamla med mycket lång kontinuitet. Naturskogskaraktären förstärks av bergbranter där avverkning av träd historiskt varit svår att genomföra. Det storskaliga traktskogsbruket har egentligen aldrig nått naturen i Orminge varför förekomsten av mycket gamla tallar inte är ovanliga. Belägenheten på en ö bidrar säkert till att områdets natur kunnat bevaras så väl. Broförbindelse för tyngre trafik kom till först för 100 år sedan. Graninslaget är dominerande på vissa platser där jordtäckets är tjockare, men granen bildar sällan större bestånd. Lövskog av naturskogskaraktär finns längs branter där ek och lind dominerar. I djupare dalgångar har lövskogen tydligare kulturpåverkan där den nyttjats för bete och grova träd bildar ett glest trädskikt.

4.3. Uppgifter om naturförhållandena i befintligt underlag

Inom aktuellt inventeringsområde saknas särskilda områdesbestämmelser för naturreservat, Natura 2000 och sedan tidigare avgränsade biotopskyddsområde. Ingen del av inventeringsområdet är beläget inom område som klassats som riksintresse för naturvård.

Inga delar av inventeringsområdet berörs av strandskydd.

Inga områden omfattats av tematiska inventeringar som utförts på nationell nivå, såsom nyckelbiotopsinventeringen, våtmarksinventeringen, ängs och betesmarksinventeringen, sumpskogsinventeringen eller inventeringen av särskilt skyddsvärda träd.

Uppgifter om området saknas i Grönstrukturprogram för Nacka kommun (2011) och dess underlagsrapport (Ekologigruppen 2009).

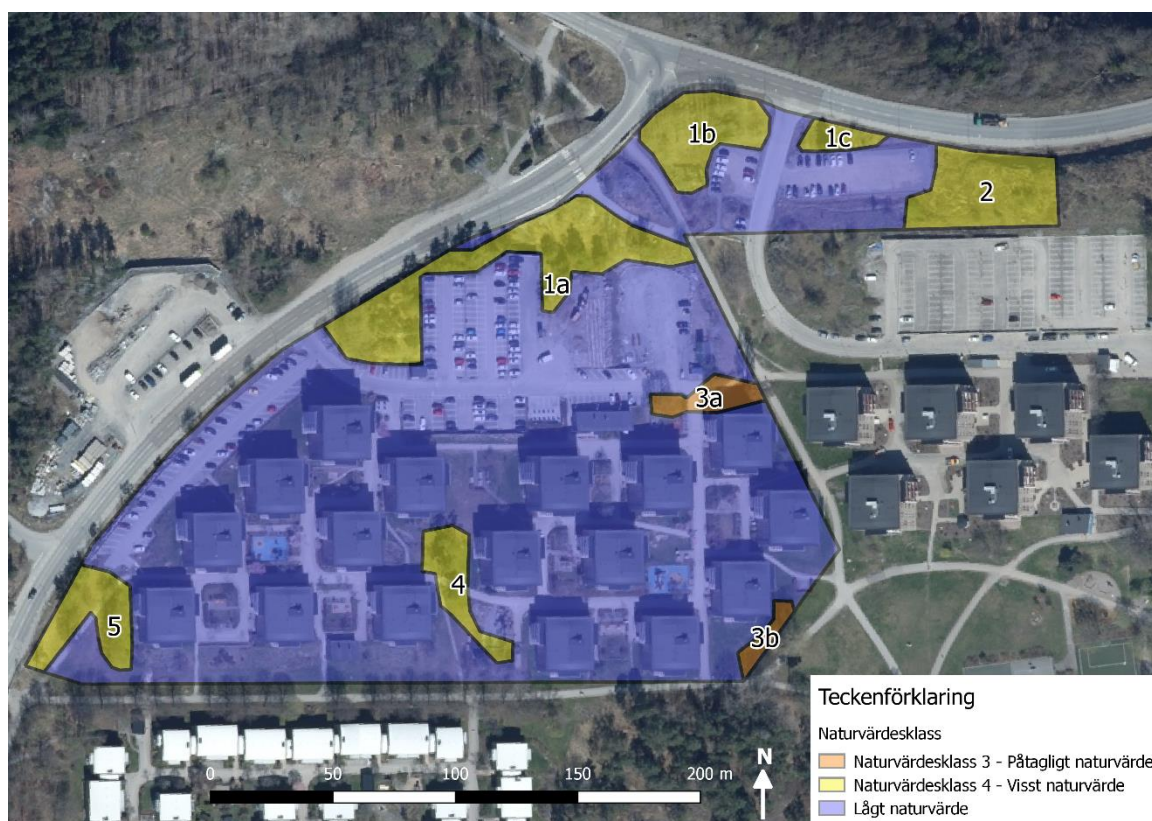
På Artportalen finns inga fynd från inventeringsområdet registrerade. Emellertid finns ett antal fåglar rapporterade strax utanför inventeringsområdet. Det går inte att utesluta att vissa av dessa arter även nyttjar områden innanför inventeringsområdet. Fynduppgifterna har inte haft utslagsgivande betydelse för naturvärdesbedömningen men fåglars juridiska skyddsstatus kan ha betydelse för planerna att exploatera området. I tabell 1 nedan redovisas närliggande fynd av rödlistade fågelarter samt för vilka arter det är möjligt att inventeringsområdet har betydelse för häckning.

Tabell 1. Fynd av rödlistade fåglar i anslutning till inventeringsområdet.

Art	Rödlistekategori	Möjligt att inv.omr. har betydelse för arten
Fisktärna	NT	
Grönfink	EN	x
Grönsångare	NT	(x)
Kråka	NT	x
Mindre hackspett	NT	
Stare	VU	(x)
Sävspurv	NT	
Tornseglare	EN	

5. Beskrivningar av naturvärdesobjekt

Fem naturvärdesobjekt av naturtyperna Skog och träd, Igenväxningsmark samt Park och trädgård har identifierats. Ett av dessa ha påtagligt naturvärde (naturvärdesklass 3) och fyra visst naturvärde (naturvärdesklass 4).



Figur 3. Karta över inventeringsområdet och avgränsade naturvärdesobjekt samt deras naturvärdesklass.

Naturvärdesobjekt 1

Objekt-ID Agaten 1a, 1b & 1c	Naturvärdesklass 4 – Visst naturvärde
Inventeringsdatum 2023-10-10	Inventerare Ola Hammarström, Pro Natura
Biotoper Lövblandad barrskog	Areal 0,29+0,13+0,03 ha
Naturtyper Skog och träd	Natura 2000 naturtyper Uppfyller ej kriterier

Översiktlig beskrivning

Naturvärdesobjektet utgörs av mindre områden med trädbeklädd mark längs Ormingeringen. Då objektet genomkorsas av en infartsväg/ och en gångväg har det delats upp i tre deloråden (1a-c).

Trädsiktet domineras av tall med inslag av gran, björk, rönn, gråal och sälg. Några aspkloner förekommer. De flesta träden är unga men inslag av vuxna tallar förekommer. I delar av objektet går berg i

dagen med mindre, öppna hållar där det bland annat växer vitmåra, stinknäva, äkta johannesört, kärleksört, styvmorsviol, ljung och bergsyra. Död ved förekommer genom några döda stammar av björk och rönn, sjölgallrad asp samt en grövre död sälg längst i nordost. På sälgen noterades kläckhål/gnag av signalarten myskbock *Aromia moschata* noterades.



Figur 4. Aspklon i västra delen av objektet.

Bedömningsgrund biotopvärde

Området bedöms hysa ett visst biotopvärde genom trädbeklädd mark med varierade trädslag, hållar och inslag av död ved.

Bedömningsgrund artvärde

Naturvärdesobjektet bedöms hysa ett obetydligt artvärde. Begränsad förekomst av en signalart med visst signalvärde bedöms inte ge något förhöjt artvärde.

Naturvårdsarter:

- Myskbock, *Aromia moschata* (S)

Sammanfattande naturvärdesbedömning

Naturvärdena i området är knutna till trädbeklädd mark med varierade trädslag, hållar och inslag av död ved.

Sammanfattningsvis bedöms området hysa visst naturvärde motsvarande klass 4.

Tidigare inventeringar

Saknas.

Lagligt skydd.

Inget skydd.

Naturvärdesobjekt 2

Objekt-ID Agaten 2	Naturvärdesklass 4 – Visst naturvärde
Inventeringsdatum 2023-10-10	Inventerare Ola Hammarström, Pro Natura
Biotoper Öppen hed	Areal 0,17 ha
Naturtyper Igenväxningsmark	Natura 2000 naturtyper Uppfyller ej kriterier

Översiktlig beskrivning

Naturvärdesobjektet utgörs av ett mindre område med öppen hedmark. Enstaka senvuxna tallar förekommer, men de flesta träden har avverkats och kvar finns stubbar av hård tallved som tar lång tid på sig att brytas ned. Området är bevuxet med ljung och gräsfläckar som domineras av fårsvingel. Inslag finns även av örter såsom ärenpris, gråfibbla, femfingerört, äkta johannesöer, bergsyra och duvnäva. I



Figur 5. Öppen hedmark med enbuskar.

I buskskiktet växer enbuskar och

uppkommande björk- och rönnsly. Delar av området täcks av hållmarker med lav- och mossmattor.

Bedömningsgrund biotopvärde

Området bedöms hysa ett visst biotopvärde genom öppen mark med viss örtrikedom, hållar och enbuskar som ger en viss rumslig struktur.

Bedömningsgrund artvärde

Inga naturvårdsarter noterades. Naturvärdesobjektet bedöms därför hysa ett obetydligt artvärde.

Sammanfattande naturvärdesbedömning

Naturvärdena i området är knutna till öppen hedmark med inslag av örter, hållar och enbuskar.

Sammanfattningsvis bedöms området hysa visst naturvärde motsvarande klass 4.

Tidigare inventeringar

Saknas.

Lagligt skydd.

Inget skydd.

Naturvärdesobjekt 3

Objekt-ID Agaten 3a & 3b	Naturvärdesklass 3 – Påtagligt naturvärde
Inventeringsdatum 2023-10-10	Inventerare Ola Hammarström, Pro Natura
Biotoper Lövträd	Areal 0,05+0,02 ha
Naturtyper Park och trädgård	Natura 2000 naturtyper Uppfyller ej kriterier

Översiktlig beskrivning

Naturvärdesobjektet utgörs av två delområden med klippt gräsmatta där det står planterade lövträd. Träden utgörs av poppel, skogslönn, sötkörsbär och lind och de är solitärt stående med solexponerad bark. De grova, rikbarkiga popplarna har en karaktäristisk epifytflora. Bland lavarna finns till exempel grå punktlav *Acrocordia gemmata*, liten skivlav *Amandinea punctata*, allélav *Anaptychia ciliaris*, lönnlav *Bacidia rubella*, groporangellav *Caloplaca obscurella*, mjölig dagglav *Candelariella efflorescens*, grynlav *C. xanthostigma*, rosettlav *Phaeophyscia orbicularis*, blemlav *Phlyctis argena*, dagglav *Physconia distorta* och gulkantad dagglav *P. enteroxantha*. Bland mossorna förekommer arter som takmossa *Syntrichia ruralis* och flera arter ur släktet *Orthotrichum*.

Bedömningsgrund biotopvärde

Området bedöms hysa ett visst biotopvärde genom solitärt stående lövträd där två av träden utgörs av två grova popplar.



Figur 6. Grov, tvåstammig poppel invid flerbostadsbebyggelsen.



Figur 7. Poppel har ett högt bark-pH vilket ger en karaktäristisk moss- och lavflora.

Bedömningsgrund artvärde

Naturvärdesobjektet bedöms hysa ett visst artvärde genom karaktäristiska lav- och mossamhällen på rikbarkig, poppel där tre av arterna utgörs av signalarter.

Naturvårdsarter:

- Grå punktlav, *Acrocordia gemmata* (S)
- Allélav, *Anaptychia ciliaris* (egen signalart)
- Lönnlav, *Bacidia rubella* (S)

Sammanfattande naturvärdesbedömning

Naturvärdena i området är knutna till öppet stående lövträd med solbelysta stammar. På grov, rikbarkig poppel växer karaktäristiska lav- och mossamhällen med inslag av signalarter. Naturvärdena är befinner sig i det lägre spannet av naturvärdesklass 3 och är helt knutna till trädskiktet.

Sammanfattningsvis bedöms området hysa påtagligt naturvärde motsvarande klass 3.

Tidigare inventeringar

Saknas.

Lagligt skydd.

Inget skydd.

Naturvärdesobjekt 4

Objekt-ID Agaten 4	Naturvärdesklass 4 – Visst naturvärde
Inventeringsdatum 2023-10-10	Inventerare Ola Hammarström, Pro Natura
Biotoper Barrträd Lövträd	Areal 0,07 ha
Naturtyper Park och trädgård	Natura 2000 naturtyper Uppfyller ej kriterier

Översiktlig beskrivning

Naturvärdesobjektet utgörs av en grupp av mogna men inte gamla tallar (cirka 100 år gamla) samt enstaka björkar. En av tallarna har drabbats av så kallad törskatetopp vilket innebär att toppen av kronan dör av. Träden är belägna på klippt gräsmatta och i anslutning till bebyggelsens gårdsmiljö.



Figur 8. Tall och björk i parkartad gårdsmiljö.

Bedömningsgrund biotopvärde

Området bedöms hysa ett visst biotopvärde genom förekomst av mogna tallar och björkar med solbelysta stammar.

Bedömningsgrund artvärde

Inga naturvårdsarter noterades. Naturvärdesobjektet bedöms därför hysa ett obetydligt artvärde.

Sammanfattande naturvärdesbedömning

Området bedöms hysa ett visst biotopvärde genom förekomst av mogna tallar och björkar med solbelysta stammar. Naturvärdena är helt knutna till trädskiktet.

Sammanfattningsvis bedöms området hysa visst naturvärde motsvarande klass 4.

Tidigare inventeringar

Saknas.

Lagligt skydd.

Inget skydd.

Naturvärdesobjekt 5

Objekt-ID Agaten 5	Naturvärdesklass 4 – Visst naturvärde
Inventeringsdatum 2023-10-10	Inventerare Ola Hammarström, Pro Natura
Biotoper Lövträd	Areal 0,10 ha
Naturtyper Park och trädgård	Natura 2000 naturtyper Uppfyller ej kriterier

Översiktlig beskrivning

Naturvärdesobjektet utgörs av en grupp träd omgivna av klippt gräsmatta. Trädskiktet utgörs av björk, ek och lind där några av björkarna är mogna men i övrigt är trädåldern låg. Trädens moss- och lavflora präglas av arter knutna till lågt bark-pH (surbark) och kvävegynnade arter. Marken är mager med inslag av gråfibblor i gräset.



Figur 8. Parkartade lövträd med lågt bark-pH; björk och ek.

Bedömningsgrund biotopvärde

Området bedöms hysa ett visst biotopvärde genom förekomst av mogna björkar och andra solitärt stående lövträd.

Bedömningsgrund artvärde

Inga naturvårdsarter noterades. Naturvärdesobjektet bedöms därför hysa ett obetydligt artvärde.

Sammanfattande naturvärdesbedömning

Området bedöms hysa ett visst biotopvärde genom förekomst av mogna björkar och andra solitärt stående lövträd. Naturvärdena är helt knutna till trädskiktet.

Sammanfattningsvis bedöms området hysa visst naturvärde motsvarande klass 4.

Tidigare inventeringar

Saknas.

Lagligt skydd.

Inget skydd.

6. Sammanfattning av naturvärdena i området

Fem naturvärdesobjekt har avgränsats. Av dessa bedömdes ett ha påtagligt naturvärde (naturvärdeklass 3), och fyra visst naturvärde (naturvärdeklass 4).

Naturvärdena inom inventeringsområdet är begränsade. Inventeringsområdet präglas starkt av mänskligt förändrade miljöer; bostadsbebyggelser, parkmiljöer, parkeringsytor, etc. De största naturvärdena är knutna till enstaka solitärt stående lövträd – framförallt två grova popplar som har en välutvecklad kryptogamflora. Enstaka signalarter växer på dessa träd. Vissa värden finns även knutna till mindre skogsbeklädda restytor och parkartade miljöer med vuxna träd.

Tre naturvärdesträd har identifierats (bilaga 4). Dessa utgörs av redan nämnda popplar samt en äldre död sälg. Inga träd når definitionen för särskilt skyddsvärda träd.

Inga rödlistade eller skyddade arter har noterats.

7. Litteratur och källor

7.1. Skriftliga källor

Andersson, L. 1993: Ängs- och hagmarker i Jönköpings län. – Miljö i Jönköpings län 1993:1. Länsstyrelsen i Jönköpings län.

ArtDatabanken 2013: Naturvårdsarter. – ArtDatabanken rapporterar 14, SLU.

Ekologigruppen 2009: Biologisk mångfald i Nacka, Underlagsrapport till grönstrukturplan för Nacka kommun. Projektnr. 5577.

Höjer, O. & Hultengren, S. 2004: Åtgärdsprogram för särskilt skyddsvärda träd i kulturlandskapet. Naturvårdsverket. Rapport 5411.

Jordbruksverket 2005: Ängs- och betesmarksinventeringen – inventeringsmetod. Jordbruksverket Rapport 2005:2.

Jönsson, C. 2009: Ny metod för kontinuerlig naturtypskartering av skyddade områden (KNAS). – Metria Geoanalys. 2009.

Löfgren, R. & Andersson, L. 2000: Sydsvenska lövskogar och andra lövbärande marker. Kriterier för naturvärdering, skydd och skötsel. – Naturvårdsverket. Rapport 5081.

Nacka kommun 2011: Grönstrukturprogram.

Nitare, J. (ed.) 2010: Signalarter. Indikatorer på skyddsvärd skog. Flora över kryptogamer. – 4:e rev uppl. Skogsstyrelsen.

Påhlsson, L. 1998: Vegetationstyper i Norden. – TemaNord 1998:510.

SIS Swedish Standards Institute 2014: Naturvärdesinventering avseende biologisk mångfald (NVI). Genomförande, naturvärdesbedömning och redovisning. – Svensk Standard SS 199000:2014.

SIS Swedish Standards Institute 2014: Naturvärdesinventering avseende biologisk mångfald (NVI). Komplement till SS 199000. – Teknisk rapport SIS-TR 199001:2014.

Skogsstyrelsen 2014: Handbok för inventering av nyckelbiotoper. Skogsstyrelsen, Jönköping.

SLU, Artdatabanken 2020: Rödlistade arter i Sverige 2020. – SLU, Uppsala.

7.2. Kartor

Ortofoto (2021), erhållit av Nacka kommun via WMS-länk.

7.3. Databaser och internet

Artportalen – Rapportsystem för växter, djur och svampar:

<https://artportalen.se/>

Länsstyrelsernas geodatakatalog:

<https://ext-geodatakatalog.lansstyrelsen.se/GeodataKatalogen/>

Naturvårdsverkets kartverktyg Skyddad natur

<http://skyddadnatur.naturvardsverket.se/>

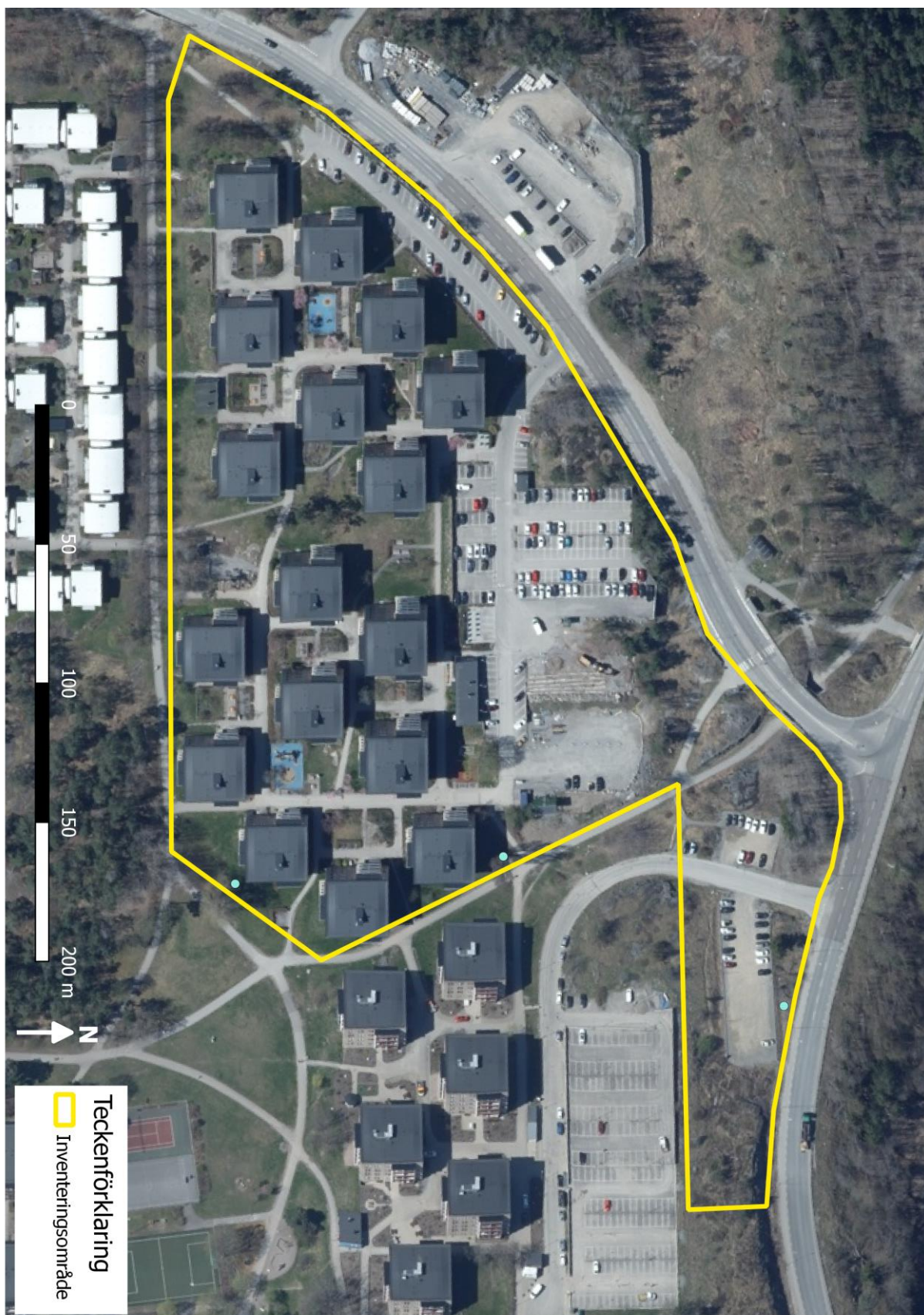
Skogsstyrelsens kartdatabas:

<https://kartor.skogsstyrelsen.se/kartor/>

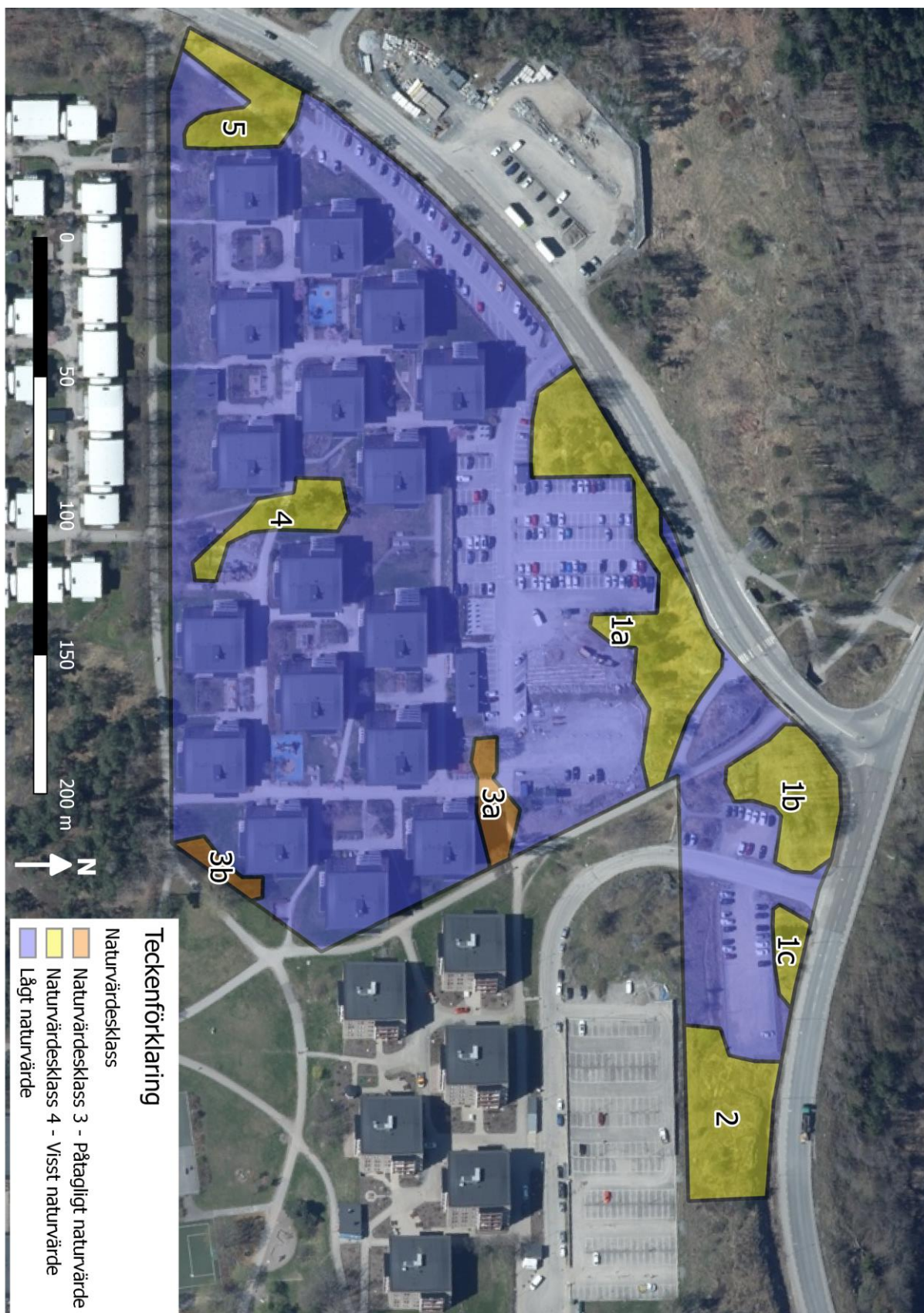
Utförare Pro Natura Träringen 66b 416 79 Göteborg Handläggare Pro Natura Ola Hammarström	Dokumentnamn Naturvärdesinventering i samband med detaljplanen "Agaten" i Orminge, Nacka kommun	Sidnummer (antal sidor) 26 (26)
		Datum 2023-12-01
		Version 1:1

Bilaga 1.

Karta över inventeringsområdet

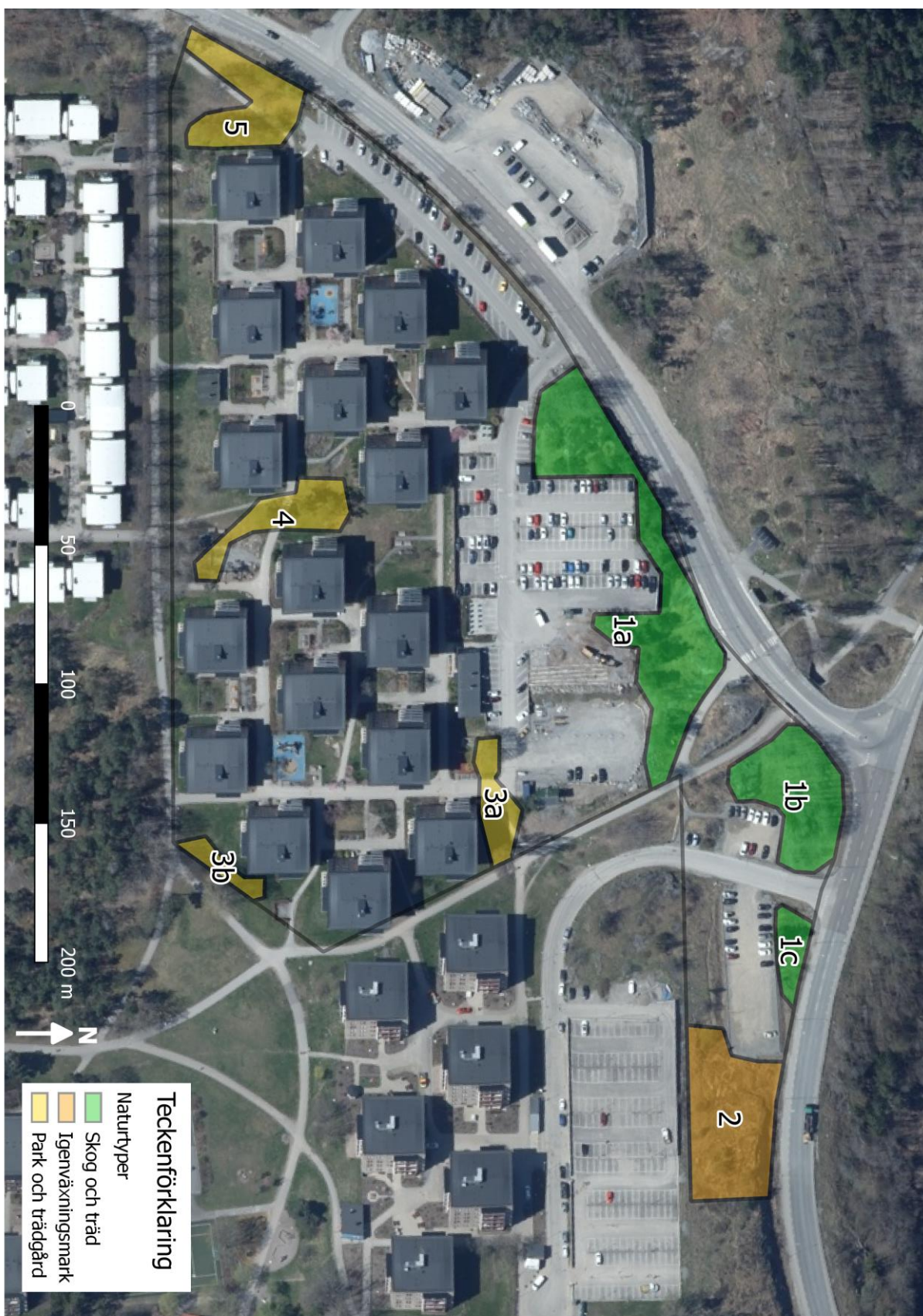


Bilaga 2. Karta över naturvärdesobjekten och deras naturvärdesklass



Bilaga 3.

Karta över förekommande naturtyper



Bilaga 4. Karta över förekommande naturvärdesträd

