

BERGS GÅRD

Antikvarisk förundersökning inför detaljplaneläggning



Nacka planenhet

Linda Thörner

 Nacka
kommun

2017 01 20

Innehållsförteckning

Inledning	3
<i>Bakgrund och syfte</i>	3
<i>Områdets avgränsning</i>	3
<i>Kulturhistorisk värdering</i>	4
Områdets historiska sammanhang	4
<i>Riksintresse för kulturmiljövården</i>	4
<i>Naturförhållanden</i>	5
<i>Angränsande område – Nyckelvikens naturreservat</i>	7
<i>Angränsande område – Jarlaberg</i>	8
<i>Infrastrukturens historiska lager</i>	9
<i>En sjöfararsägen - ett immateriellt kulturarv</i>	10
<i>1800-talets sommarnöjen</i>	10
<i>Bergs gård</i>	11
<i>Den industriella bebyggelsens framväxt</i>	14
<i>Bergs oljehamn byggs 1958-62</i>	15
<i>Bröderna Ahlséns landskapsstudier</i>	19
<i>Skissprocessen</i>	19
<i>Uppföljning av projektet</i>	22
Bergs oljehamn idag	24
Bergs oljehamn - kulturhistoriskt värde	26
<i>Cisternparken</i>	26
<i>Ångcentral och transformatorbyggnad</i>	28
<i>Kontorsbyggnad</i>	29
<i>Servicebyggnad</i>	34
<i>Tapphus</i>	35
<i>Bergrummen</i>	35
Sammanfattning kulturhistoriska värden	36
Källor och litteratur	38

Inledning

Bakgrund och Syfte

Denna förundersökning genomförs i samband med planarbete för området vid västra Sicklaön med fastighetsbeteckning 13:83. Området benämns Bergs gård enligt gällande detaljplan och idag driver CircleK en oljedepå på platsen, enligt ett tomträttsavtal med Nacka kommun från 1958. Nacka kommun har sagt upp avtalet med CircleK och ett planarbete för cirka 2000 bostäder har inletts. Syftet med förundersökningen är att sätta området i ett historiskt sammanhang och beskriva vilka kulturhistoriska värden som finns vid Bergs oljehamn samt hur de kan tas tillvara. Förundersökningen är tänkt att fungera som kunskapsunderlag i den förestående planprocessen.



Kartan visar områdets preliminära avgränsning.

Områdets avgränsning

Det antikvariska utredningsområdet är detsamma som planområdet, Sicklaön 13:83. För att sätta området i sitt kulturhistoriska sammanhang görs vissa utblickar mot angränsande miljöer.

Kulturhistorisk värdering

Klassificeringen av bebyggelsens kulturvärden sker enligt en tregradig skala:

Klass I – kulturhistoriskt mycket värdefull byggnad, vars bevarande är synnerligen angeläget (förvanskingsförbudet i PBL 3:12 är tillämpligt).

Klass II – kulturhistoriskt intressant byggnad, vars bevarande är väl motiverat (även här kan PBL 3:12 vara tillämplig)

Klass III – byggnad av mindre kulturhistoriskt intresse, men med arkitektonisk verkan och/eller miljömässigt värde.

PBL:s varsamhetskrav är allmänt gällande oberoende av vilket värde en byggnad tillmäts ur antikvarisk synvinkel.

Den kulturhistoriska analysen använder sig av Axel Unnerbäcks system för identifiering av kulturvärden (Riksantikvarieämbetet 2002). Kortfattat har metoden två grundmotiv:

Dokumentvärden/kunskapsvärden som handlar om områdets historiska egenskaper och

Upplevelsevärden, egenskaper som rör stads- och landskapsbilden samt områdets identitet och arkitektur.

Områdets historiska sammanhang

Riksintresse för kulturmiljövården

Bergs gård ligger längs med Stockholms inlopp på farledens södra sida mellan Nyckelviken och Augustendal/Nacka strand samt Jarlaberg. Geologiskt karaktäriseras platsen av en förkastningsbrant ner mot Saltsjön och på grund av det bergiga och svårtillgängliga läget användes inte marken till bebyggelse förrän på 1860-talet. Området utgör en del i den farledsmiljö som i sin helhet har en omväxlande landskapsbild där den otillgängliga karaktären på södra sidan kontrasterar till mer låglänta områden på norra sidan. Farleden har varit den huvudsakliga vägen från Östersjön in till Stockholms hamnar ända sedan medeltiden.

Motivering för riksintresset [AB 51, 58]

- *Farledsmiljö* utmed inloppet till Stockholm via Vaxholm, som speglar skärgårdens betydelse för huvudstadens sjöfart, livsmedelsförsörjning och rekreativt liv, som speglar levnadsbetingelserna för innerskärgårdens befolkning alltsedan medeltiden och som speglar Stockholms utbyggnad mot öster. Här kan levnadsförhållanden för olika sociala skikt utläsas, liksom utvecklingen inom transportteknik och arkitektur.
Uttryck för riksintresset: Skärgårdskaraktären som går ända fram till Stockholms centrala vattenrum. De i huvudsak obebyggda bergsslutningarna och den otillgängliga karaktären på farledens södra sida kontrasterar till de mer låglänta landskapspartierna på farledens norra sida, dit bebyggelsen huvudsakligen lokaliserats, och den varierade landskapsbild detta skapat. Kommunikationernas utveckling så som de framgår av äldre bryggor och hamnlägen, bebyggelse-grupper, sjökrogar och platser för handelsutbyte

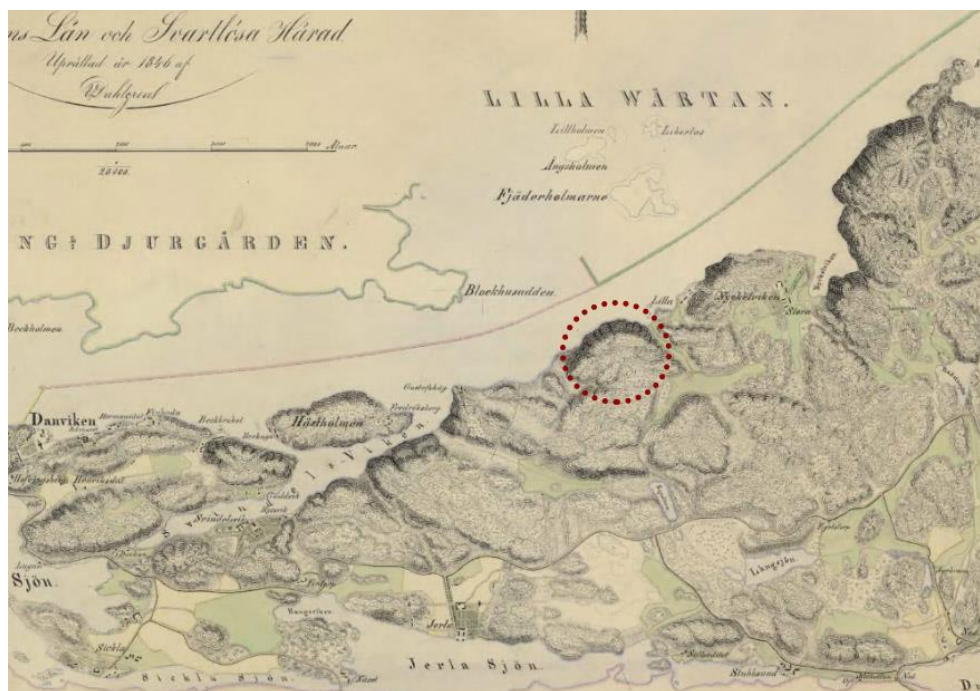
och service för sjöfararna. Ångbåtsepokens nya bryggor, och bebyggelse som växte fram i spåren av detta från och med mitten av 1800-talet. Gårdar, jordbruksmarker och skogsbevuxna landskapspartier som speglar skärgårdsbefolkningens levnadsbetingelser och sammansatta ekonomi i äldre tid, baserad på jordbruk, fiske och sjöfart samt varuleveranser till Stockholm. Binärningar som båtbyggeri. Bebyggelse som visar hur områdena närmast Stockholm från 1500-talet tagits i anspråk för sociala inrättningar och industriella anläggningar och från tiden kring sekelskiftet 1900 exploaterats för stora villor för permanentboende. Danviken hospital och Danvikshem. Lämningar efter tidiga industrianläggningar utanför Danvikstull och 1800-talets storskaliga industrier vid bl.a. Augustendal, Finnboda och Kvarnholmen med sammanhörande hamnanläggningar, bostäder och annan bebyggelse. Uttryck för rekreativlivet alltsedan 1700-talet. Svindersvik och Stora och Lilla Nyckelviken från mitten av 1700-talet. Sommarvillor från 1800-talets senare del och 1900-talets början, "grosshandlarvillor" med rik lövsågeridekor och villor som visar den fortsatta arkitekturutvecklingen, byggda för en ny samhällsklass av välbärgade företagare och belägna vid vattenbrynet nedanför ett brant berg, högt uppe på bergskanten, på de små öarna i farleden eller på större öar.(...) (Miljön berör även Lidingö, Vaxholm och Värmdö kommuner).

Naturförhållanden

Nacka karaktäriseras av ett starkt kuperat och bergigt landskap med tydliga dalgångar och sjöstråk. Nackaområdet har en av Sveriges äldsta bergarter som anses ha mer eller mindre samband med en gigantisk, för länge sedan förstörd bergskedja, kallad Svekofenniderna, som ska ha bildats för mellan ca 2000 miljoner år sedan. Den sprickbildning och förkastningstopografi som präglar Nacka, och hela Mälardalen, har sitt ursprung i denna geologiska urtid. En av de mest påtagliga spricklinjerna i Nacka går från Svindersviken i nordöstlig riktning och följer Sickla och Ormingelandets kuststräcka längs med farleden. Här kan förkastningsbranterna nå upp till 50-60 meters höjd för att sedan stupa brant ner mot farledens 40-50 meter djupa botten, en nivåskillnad på ca 100 meter. Den bergart som dominerar i Nacka är urgranit, som trängt fram från jordens inre. Genom upprepad sammanpressning och temperaturstegring i samband med olika faser av bergskedjeveckningen har dessa urgraniter omvandlats till gnejsgranit som förekommer i många variationer. Många olika landskapsbildande krafter har varit verksamma och satt sina spår i det landskap vi ser idag. Inlandsisen har på olika sätt satt sin tydliga prägel och på klipphällarna kan det förekomma läsbara centimeterdjupa spår som vittnar om när block och stenar transporterades under isen och repade underlaget. Räckflorna i Nackaområdet går i nästan rakt nord-sydlig riktning, vilket visar den senaste ismassans rörelse. Nacka blev isfritt för 10 000 år sedan men det var först omkring 5000 f. Kr. som de högsta bergen i området började sticka upp som kalspolade skär.



Utsnitt Karta över Sicklaöns skogsmark. Delning av skog 1807. Nuvarande planområdet Bergs gård är markerad med nummer 35 och beskrivs som "mycket bergländig med tall och granskog"



Utsnitt karta Sicklaö 1846, nuvarande planområdet markerat.

Angränsande område – Jarlaberg

Jarlaberg är ett postmodernistiskt bostadsområde som byggdes 1988-89 och ligger i nära anslutning till Bergs oljehamn. Det ritades av FFNS (som senare blev Sweco) och består av sju bostadsrättsföreningar och tjugotvå privata radhus vilka alla är medlemmar i en samfällighet. Det är en ekonomisk förening som bostadsrättsföreningarna och de privata radhusen äger tillsammans. Stadsplanepincipen innebär att alla flerbostadshus ligger kring innergårdar och även radhusen ligger i anslutning till innergårdarna. Materialen är enhetliga med puts i olika grovlek och struktur och fasadernas kulör går i varma jordtoner och i rött. Totalt ryms ca 1250 bostäder inom området. I samband med bostadsbebyggelsen uppfördes Jarlabergs vattentorn vilket har blivit ett karaktäristiskt landmärke i sydöstra Stockholm. Den utvändiga dekorationsmålningen utfördes av konstnären Åke Pallarp



Kommunkartan 2016

Infrastrukturens historiska lager

På grund av att området kring Nyckelviken varit bebott under lång tid har infrastrukturen i området en historisk kontinuitet. På en karta över Sicklaön från 1774 syns nuvarande Nyckelviksvägen vars sträckning i stort sett ligger oförändrad idag. Kartan visar även ursprunget till nuvarande Sjönviksvägen. Områdets infrastruktur utvecklades i samband med att området längs med kusten bebyggdes från mitten av 1800-talet. På kartan över Svartlösa härad från 1869 syns prickar utritade till sommarnöjet Ellensvik. Den förmodade stigen blev senare en väg som ledde fram till Bergs gård, vilket är läsbart i den häradsekonomiska kartan från 1901-06. Även om Skönviksvägens dragning har förändrats något över tid är den nuvarande vägstrukturen en del av det historiska kulturlandskapet.



Utsnitt, Karta över Sicklaön 1774



Utsnitt, Karta över Svartlösa härad 1869



Utsnitt, Häradsekonomiska kartan 1901-06



Utsnitt, Kommunkartan 2016

En sjöfararsägen – ett immateriellt kulturarv

Det äventyrliga livet för sjöfarare och skärgårdsbor gav upphov till sägner och historier. Mycket av detta material har försvunnit idag men ibland finns rester bevarade i folktraditionen. Ett sådant fall är en gammal sjöfararsägen om den finska jungfrun. Den återfanns vid de branta strandstupen vid Berg och söker förklara ett naturfenomen. När smältvattnet på våren strömmade ned för bergstupet uppkom isbildningar som tog formen av en kvinna. Det sades att när Finska jungfrun visade sig så skulle vattnet snart vara isfritt ända in i Finska viken, ett tecken att årets seglation kunde börja. Den nästan årligen återkommande formationen uppmärksammades bland annat av konstnären Kilian Zoll (1818-1860). När oljehamnen byggdes på 1960-talet blev bergsskrevan bortsprängd.



Del av karta över Nacka från 1948, samt litografi av Th Öberg efter teckning av Kilian Zoll. "Den finska jungfrun" 1852.

1800-talets sommarnöjen

I och med ångbåtstrafikens framväxt vid 1800-talets mitt togs otillgängliga markområden som inte varit användbara som jordbruksmark i anspråk. På natursköna platser vid vattnet uppfördes sommarvillor som användes av storstadsbor några månader per år. Under 1860 gjordes några arrenden från Stora Sickla säteri som var betydelsefulla för utnyttjandet av den bergiga och svårtillgängliga norra kusten. På en karta från 1869 finns sex sommarnöjen utsatta med namnen Gustafshög, Gröndal, Jakobsdal, Skönvik och Ellensvik. Fram till 1800-talets slut innan industribebyggelsens framväxt dominerades området av sommarnöjen. Augustendal utmärkte sig genom att ha både landsvägs- och vattenförbindelser.



Utsnitt, Karta över Svartlösa härad 1869

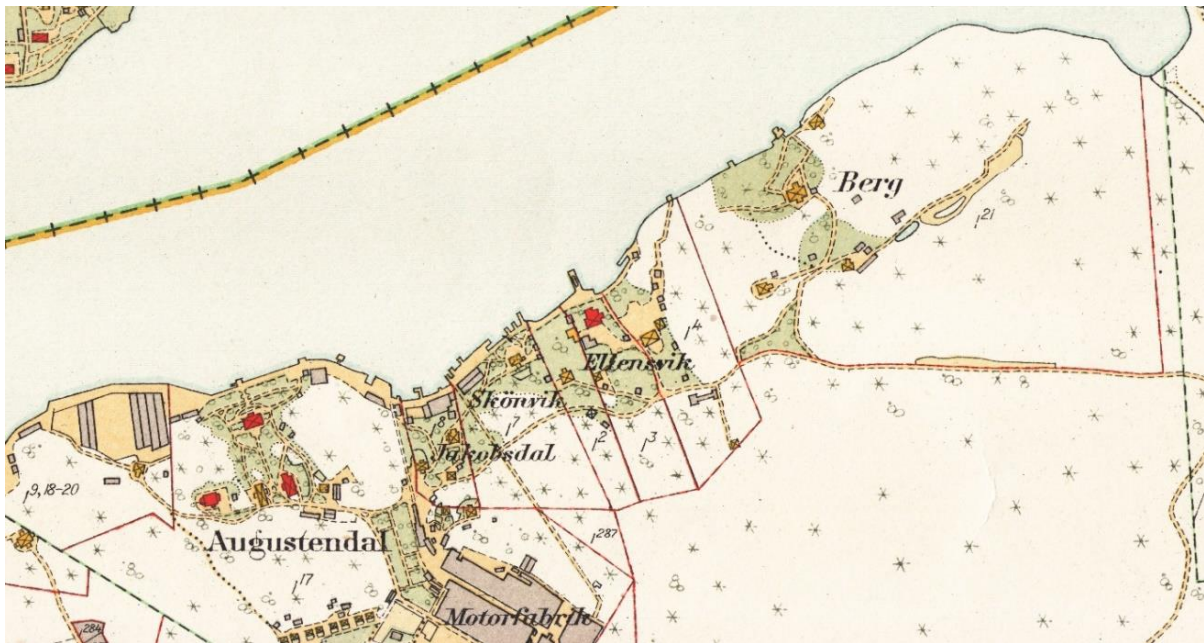
"Sommarvillor vid Augustendal", akvarell av O A Mankell 1870-1880.

Huset längst till vänster i Otto August Mankells akvarell, Gustafshög 3, finns bevarat idag och ligger i nuvarande Nacka strand. Även tornvillan Ellensvik finns kvar och hör till de mest praktfulla i innerskärgården.

Industribebyggelsen i Augustendal uppfördes av J V Svenson som startade en bilfabrik i området 1898, verksamheten ändrades dock ganska omgående och kom att bli först i Sverige med att tillverka tändkulemotorn. 1937 såldes fabriken till Philipsons Automobil som använde byggnadernas lokaler till att montera utländska bilar för den svenska marknaden.

Bergs gård

Bergs gård uppfördes någon gång i början av 1900-talet som bostad åt gulddragaren Björk och hans familj. Huset låg i slutet av en björkallé och hade fem stora rum med utsikt över sjöinfarten till Stockholm. Tidigare hade Björk haft ett par stugor nere vid stranden, där han bedrev ett mindre jordbruk. Huset användes till att börja med som sommarnöje, men senare bodde familjen där året runt. Gulddragarna var ett eget hantverksskrå som arbetade med att dra ut rent guld till tråd som framförallt kunde användas vid framställningen av olika uniformsdekorationer. Genom att dra det utsmidda guldet genom successivt mindre hål blev tråden till slut tillräckligt tunn.

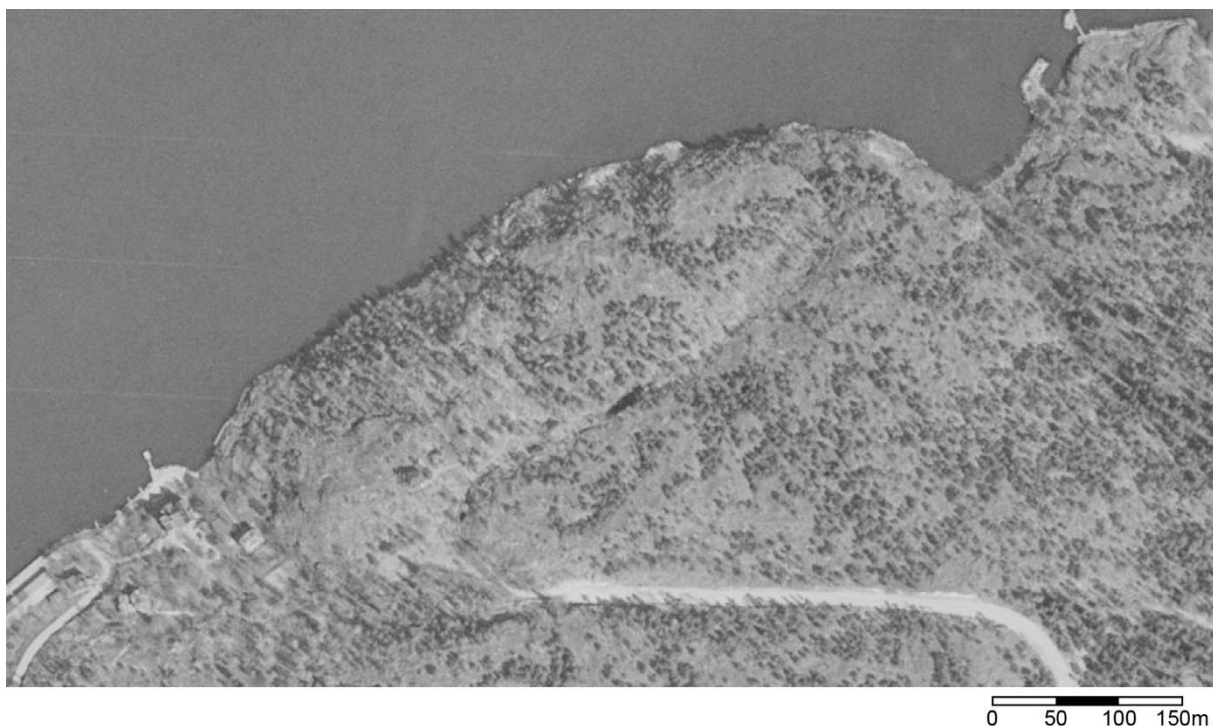


Utsnitt, Plankarta över Stockholm med omnejd 1917-23

Under 1920-talet var Nacka mitt uppe i en industrialiseringsprocess och Stockholms stad letade efter lämplig mark att exploatera för industriella ändamål. Området vid Bergs gård var idealisk ur sjöfartssynpunkt då vattendjupet vid stranden tillåter angöring av stora oceantankbåtar. Det köptes senare på spekulation av ett konsortium som även ägde Lilla Nyckelviken. I Nacka lokalhistoriska arkiv finns en maskinskriven text daterad 14 aug. 1929 med rubriken "BERG – ett naturskyddsområde

utmed Saltsjön?”. Ett flertal personer, bl.a. professor Rutger Sernander och länsjägmästaren m.fl. föreslår att området ska få bli en slags folkpark. *”Egendomen Berg, som föreslagits Stockholms stad till inlösen belägen vid stora segelleden snett emot Djurgården och Fjäderholmarna, äger genom sitt höga läge den egenskapen att skänka besökaren den befriande känsla och det friska behag som en fri horisont och en fängslande vacker utsikt över vida vatten med beständig rörlig trafik av fartyg av alla slag förlänar åt åskådaren.”* Möjligheten att komma till Berg var många. I texten står att det under årens lopp förekommit en ökad tendens hos stadens invånare att på lediga stunder söka sig ut till Berg för att där njuta av den vackra utsikten och även slå upp tält. Det fanns redan då regelbunden trafik året om till bredvidliggande Augustendal och Ellensvik. Om somrarna utökades trafikmöjligheterna med Kummelnäsbåtar som angjorde Bergs brygga. *”Tåg och buss gå dessutom till Storängen och tager 15 minuter och promenaden på landsvägen från Storängen till Berg göres på 20 minuter. För bil och cykel är hela vägen bra. Egendomens areal är 31 tunnland med kuperad terräng av berg, skog och trädgårdsareal och med 600 meter strand vid 20 famnars djupt vatten”*

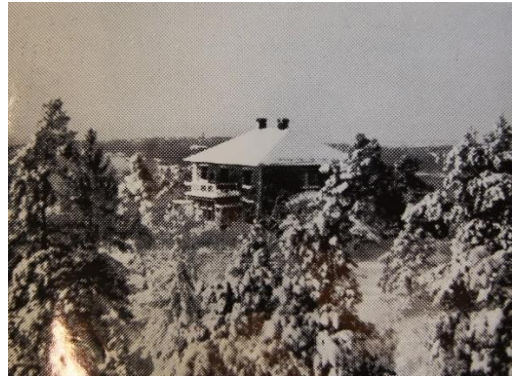
Det blev emellertid ingen folkpark vid området utan Bergs gård fungerade länge som pensionat innan Nacka stad i början av 50-talet övertog det för att sedan 1954 överlåta marken till Svenska Esso AB. Då var Bergs gård förfallet och bedömdes inte ha något kulturhistoriskt värde. Huset brändes ner i mars 1960 för att göra plats åt Bergs oljehamn som byggdes under åren 1958-62.



Bergs gård, ortofoto från 1958, strax innan Bergs oljehamns etablering.



Björkallén till Bergs gård 1950-tal



Bergs gård 1950-tal



Bergs gård, foto: oktober 1955



Bergs gård, foto: oktober 1955



Mindre byggnader som hörde till Bergs gård, 1955



Bergs gård innan det brändes ner, mars 1960



Bergs gård med cisterner i bakgrunden, mars 1960



Bergs gård med cistern i bakgrunden, mars 1960



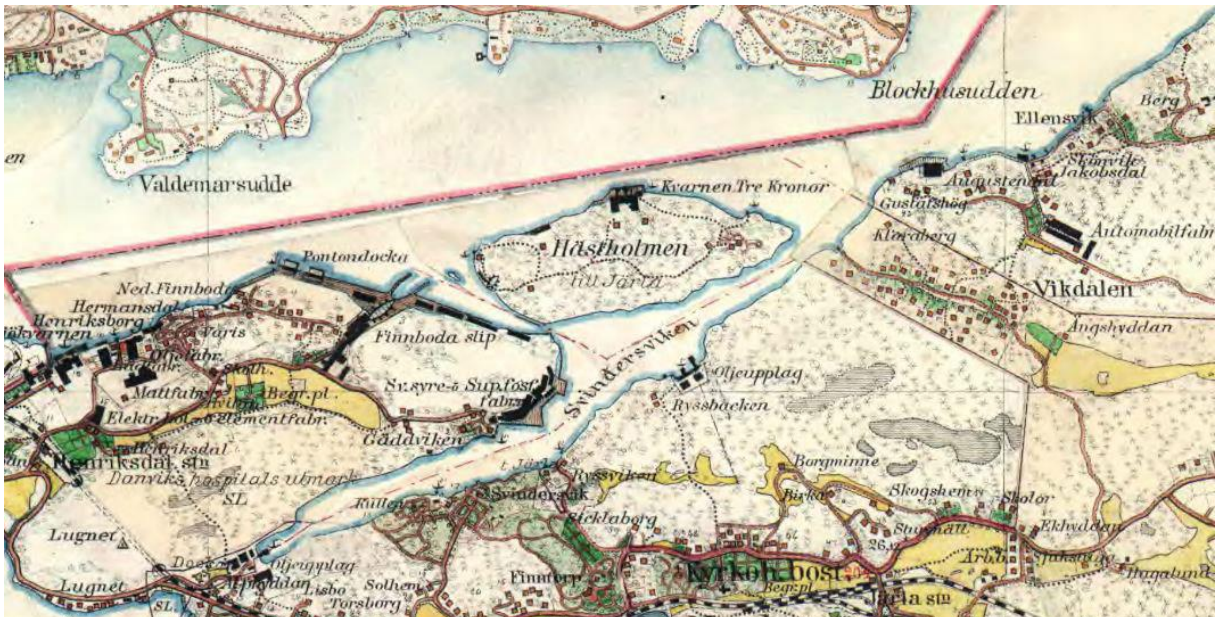
Bergs gård bränns ner, mars 1960



Bergs gård bränns ner, mars 1960

Den industriella bebyggelsens framväxt

Industrietableringarna i Nacka har samband med kommunikationsmedlen som till en början naturligt följde sjövägen från Stockholm utefter stränderna. Längs med den södra sidan av farleden uppfördes ångkvarnar och båtvarv. De första industrierna vid Danviken, Finnboda, Gäddviken fram till Svindersviken påverkade områdets sociala utveckling. Till följd av industrietableringarna utanför staden byggdes arbetarbostäder och samhällsservicen utökades. I takt med att produktionsvillkoren förändrades anpassades industribebyggelsen och byggdes på, om och till.



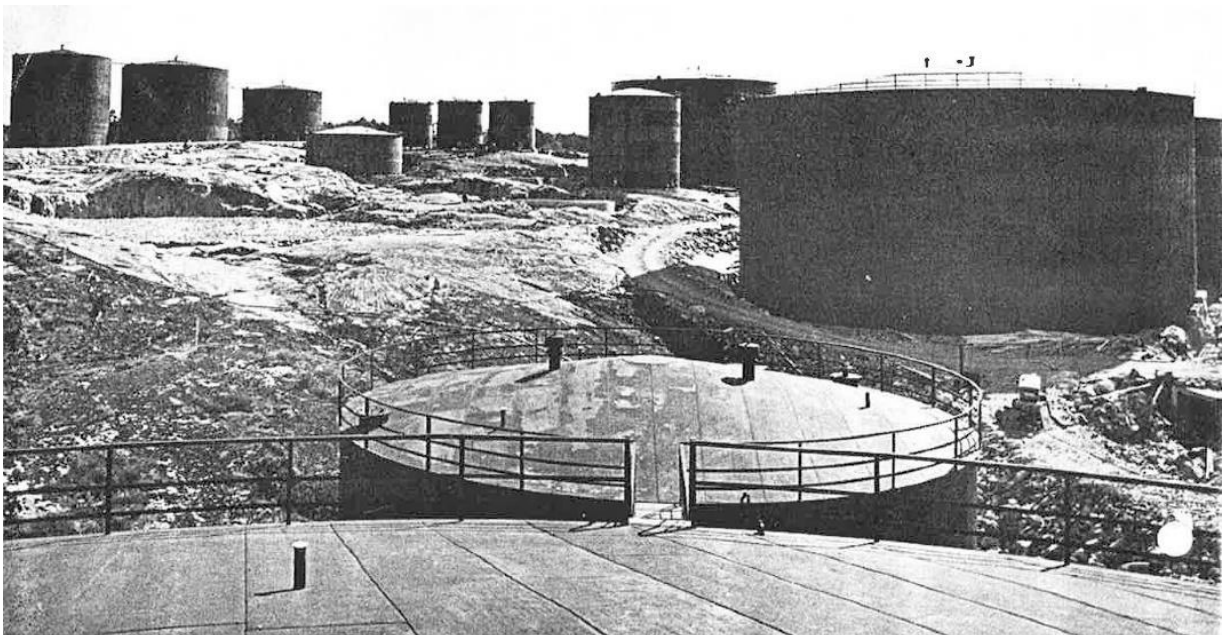
Utsnitt, häradsekonomiska kartan 1901-06

Under slutet av 1800-talet var Svindersviken en av de första platserna som blev importhamn för olja. Svenska Esso AB har sitt ursprung från två svenska grosshandelsföretag – Krook, Åhrberg & Co, samt Falkman, Möller & Co. År 1896 slog de ihop sig under namnet Krooks Petroleum och Oljeaktiebolag. De var det svenska bolag som dominerade marknaden i början av seklet och 1951 ändrades namnet till Svenska Esso AB. Kring början av 1950-talet blev behovet av en oceanterminal på fastlandet

aktuellt för Stockholmsområdet. Den oceandepå som Svenska Esso AB förfogade över var Stora Höggarn, varifrån produkterna var tvungna att pråmas in till Dockan längst in i Svindersviken. Den och Ryssbacken fungerade som omlastningshamnar och därifrån fick Stockholm sin försörjning av fotogen och andra produkter som kom med oljan. Det var ett både tidsödande och dyrbart tillvägagångssätt. När den nya motorvägen ut till Värmdö planerades drogs den tvärs över Dockans mark och den var tvungen att dras in och ersättas. 1954 erbjöd Nacka kommun Svenska Esso AB att exploatera marken vid Bergs gård och efter långvariga förhandlingar med myndigheter och enskilda personer blev det möjligt att bygga en oljeanläggning där.

Bergs oljehamn byggs 1958-62

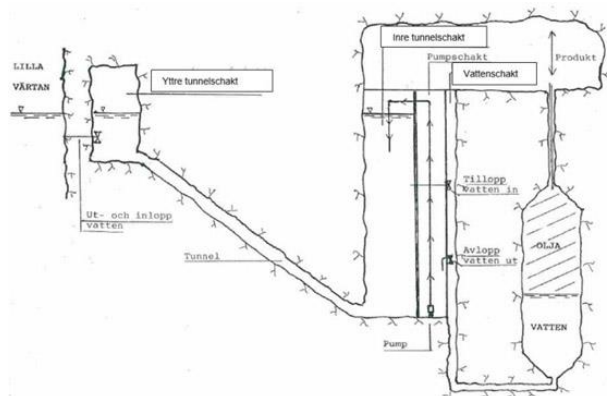
Byggnadsarbetet på området påbörjades 1958 och innan den nya kontorsbyggnaden byggdes använde Essos ingenjörer och entreprenörer Bergs gård som kontor. 1958 avgjordes också en pristävling som gav depån dess namn, vinnare blev ingenjör Thage Eriksson som också arbetade på bygget. Planerings- och ritarbetet utfördes under civilingenjör Nils Nyléns ledning. Andra större entreprenörer var Bröderna Hedlund som byggde cisternerna, Björklund & Vedin som ansvarade för rörledningsarbetena och kajen byggdes av Byggnads AB Contractor. Den 15 maj 1958 gick det första sprängskottet och i augusti 1959 hade sammanlagt ca 50 000 kubikmeter sten flyttats och laddningar på tusen kilo dynamit var ingenting ovanligt.



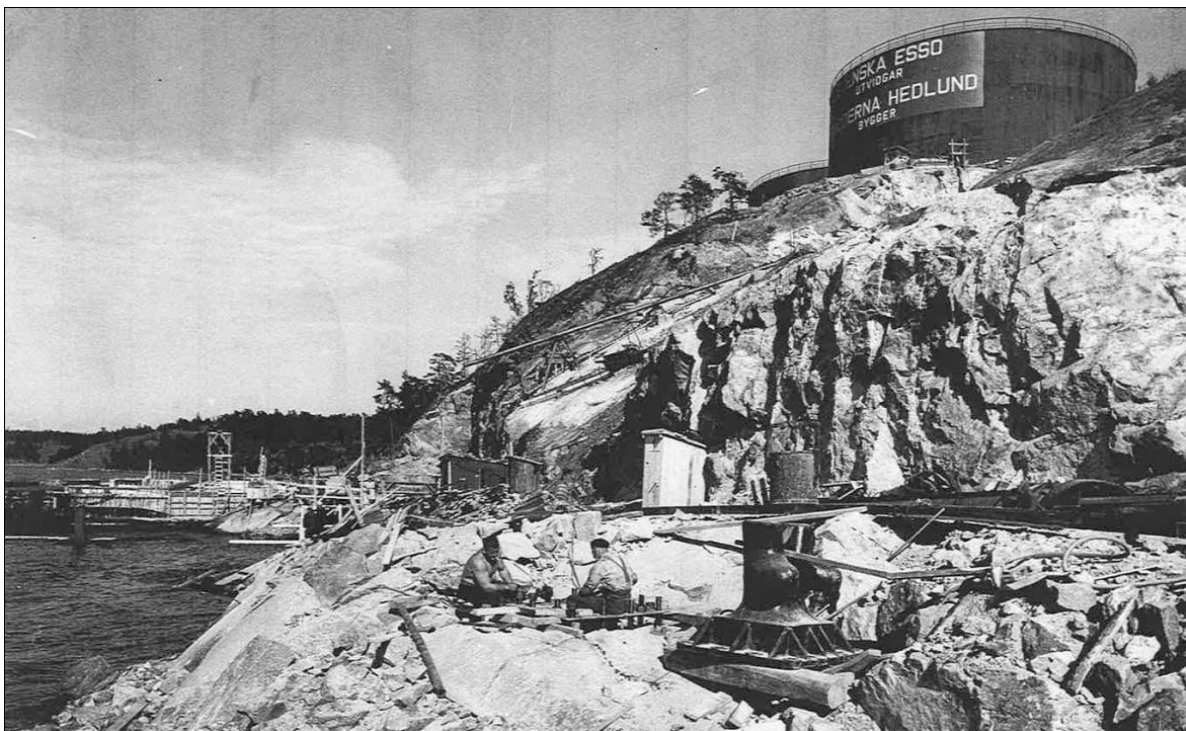
Cisternparken under konstruktion 1959, fotograf Gunnar Wåhlén

När Bergs oljehamn stod färdigt 1962 kunde det lagras petroleumprodukter av alla slag för motor- och uppvärmningsändamål, såsom motorbensin, flygbensin, brännolja, jetbränsle, fotogen och eldningsolja av olika tjocklekar, samt även en rad specialprodukter för den kemisk-tekniska industrin. På området byggdes den första cisternen i Sverige med "flytande tak" för speciellt explosionsbenägna produkter där man vill undvika att gas bildas.

Till anläggningen hör också tre bergtrum som inte är i bruk idag. De användes tidigare för långtidslagring av bensin och volymen varierade mellan olika år. Bergtrummen ligger under havsnivå och är konstruerade för en s.k. rörlig vattenbädd vilket betyder att oljan flyter på vattnet. På 1960-talet började Sverige bygga bergtrum på olika platser i landet för beredskapslagring av olja. När



de byggdes var de så hemliga att platserna inte fick nämnas och konstruktionen av bergtrummen var också hemligstämplad. Idag har regeringen beslutat att avveckla anläggningarna och de är inte hemliga längre. Sveriges största lager rymde 120 000 m³ och bergtrummen vid Bergs oljehamn rymmer 60 000 m³.



Vy från kajen, fotografi 1959. Ur: Medlemstidningen Essotankar



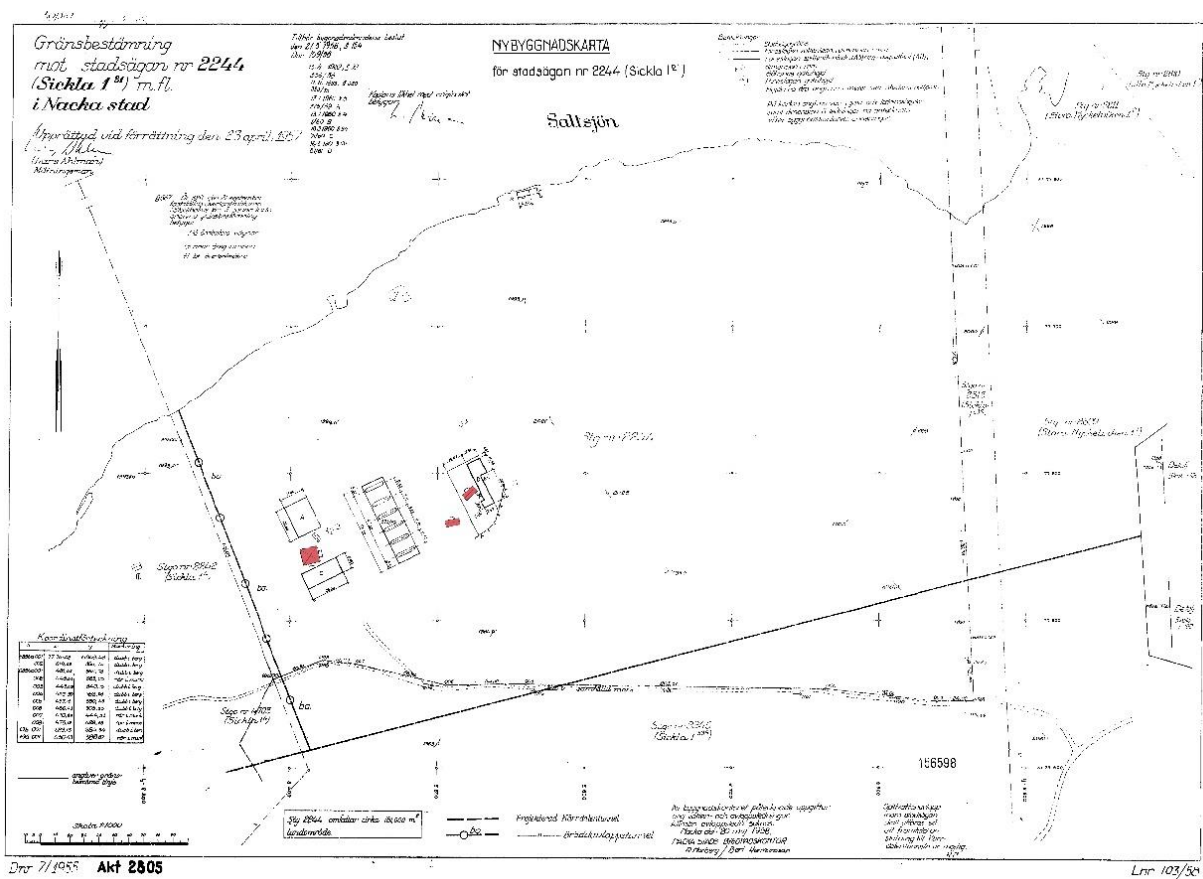
Vy från kajen, fotografi 1959. Ur: Medlemstidningen Essotankar



Vägen som leder ner till kajen har sprängts, 1959. Längst till vänster syns ingenjör Thage Eriksson som vann Svenska Essos namntävling för oljedepån med förslaget "Bergs oljehamn". Ur medlemstidningen Essotankar.



Oljehamnen under konstruktion, mindre hus som tillhört Bergs gård syns i fotografiet. Bergs gård användes som kontor tills dess att den nya kontorsbyggnaden uppfördes. Jämför med nybyggnadskarta nedan. Ur Essotankar 1959



Oljehamnen byggnader i relation till de då befintliga byggnaderna vid Bergs gård (rödmarkerade) April 1957.

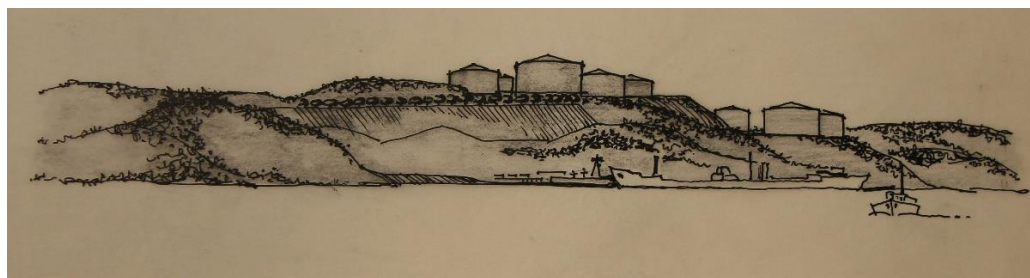
Bröderna Ahlséns landskapsstudier

När oljeupplagen etablerades längs med de stora städernas huvudinfarter i slutet av 1800-talet var anläggningarnas utbredning och de jättelika byggnadernas form sällan föremål för någon granskning av myndigheter. Oftast fanns det ingen som tänkte på den arkitektoniska bearbetningen av anläggningarnas uttryck i landskapsbilden. Bergs oljehamn för Svenska Esso AB var ett av undantagen, här anlätades arkitektbröderna Erik och Tore Ahlsén. De studerade topografin och utformade cisternerna så att de rytmiskt och estetiskt infogades i den branta bergsslutningen ner mot Saltsjön. Oljedepån grupperar sig uppåt bland bergen, de högst belägna cisternernas baser är 60 meter över havet. Till anläggningen utformades ett stort terrassplan med uppställningsplatser för tankbilar, tappningshall, kontor m.m. Bröderna Ahlsén skrev 1962 i tidskriften Arkitektur att terrassen väl kunde jämföras med Sollidenplatån på Skansen ”även på det sättet att man härifrån har den underbaraste utsikt”.

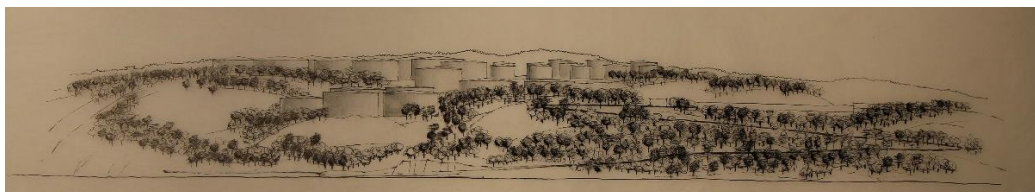
Skissprocessen



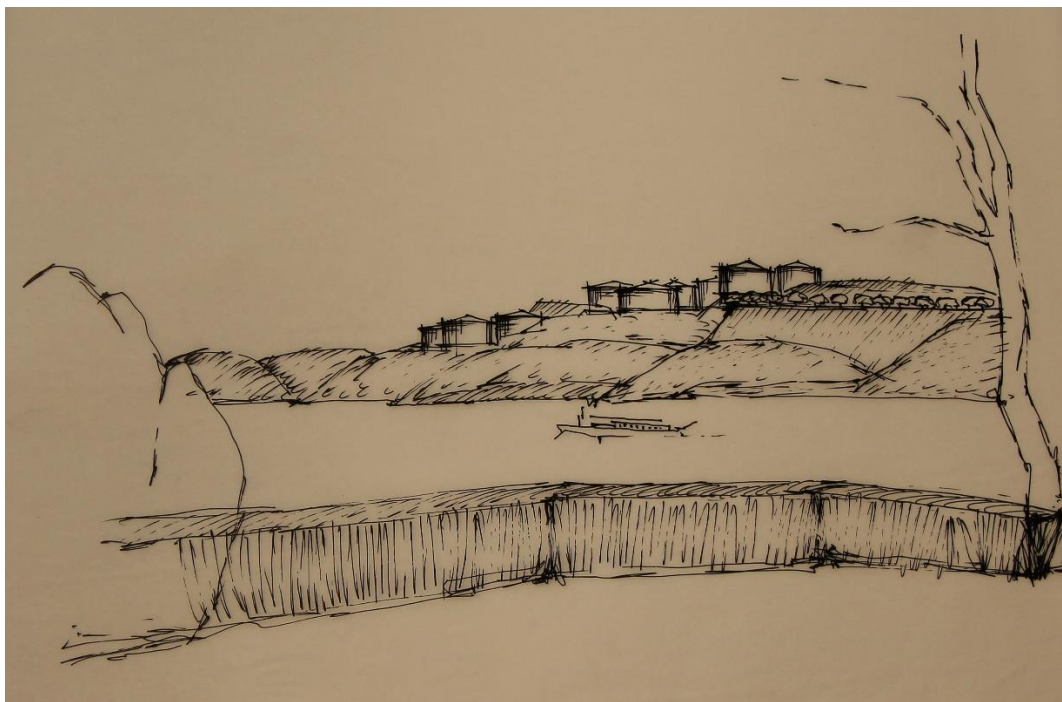
Akvarell från bröderna Ahlséns arbetsprocess. Källa: ArkDes ritningsarkiv



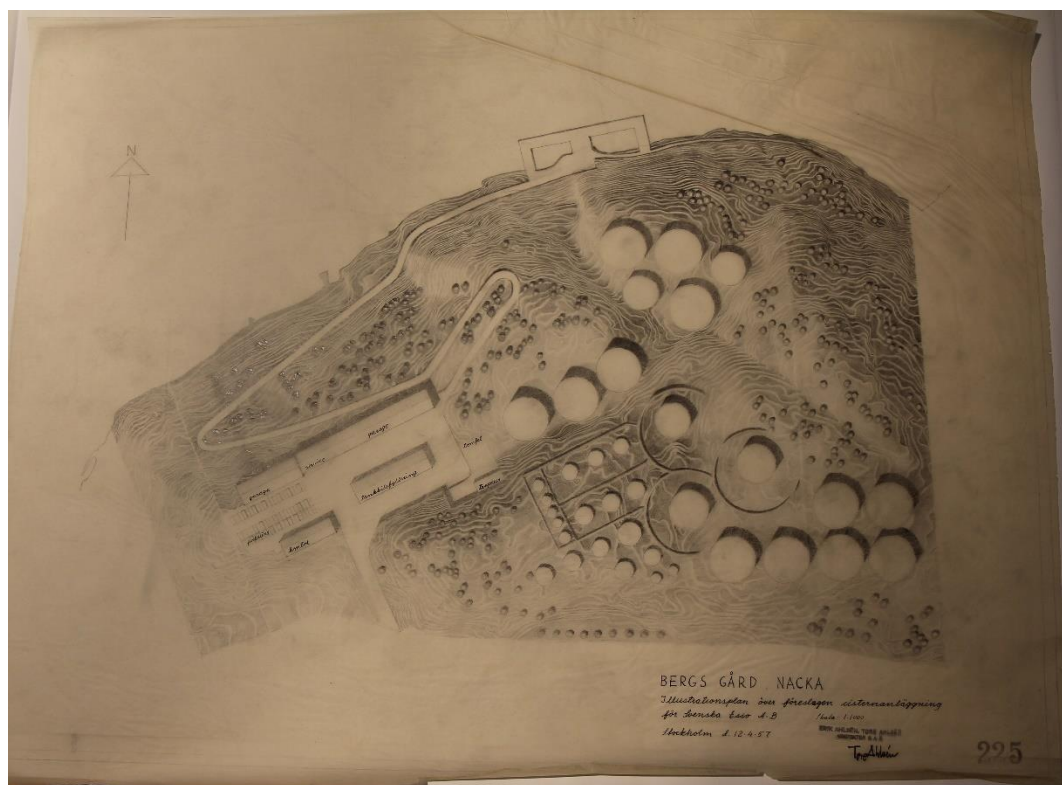
Tuschskiss från bröderna Ahlséns arbetsprocess. Källa: ArkDes ritningsarkiv



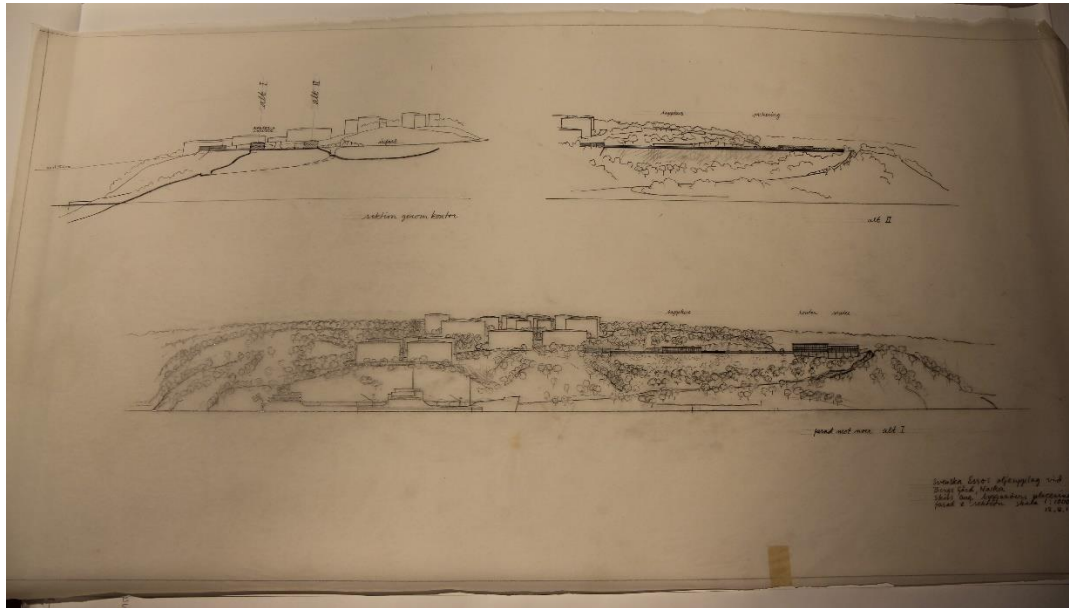
Blyerts- och tuschskiss, Tore Ahlsén 1957. Källa: ArkDes ritningsarkiv



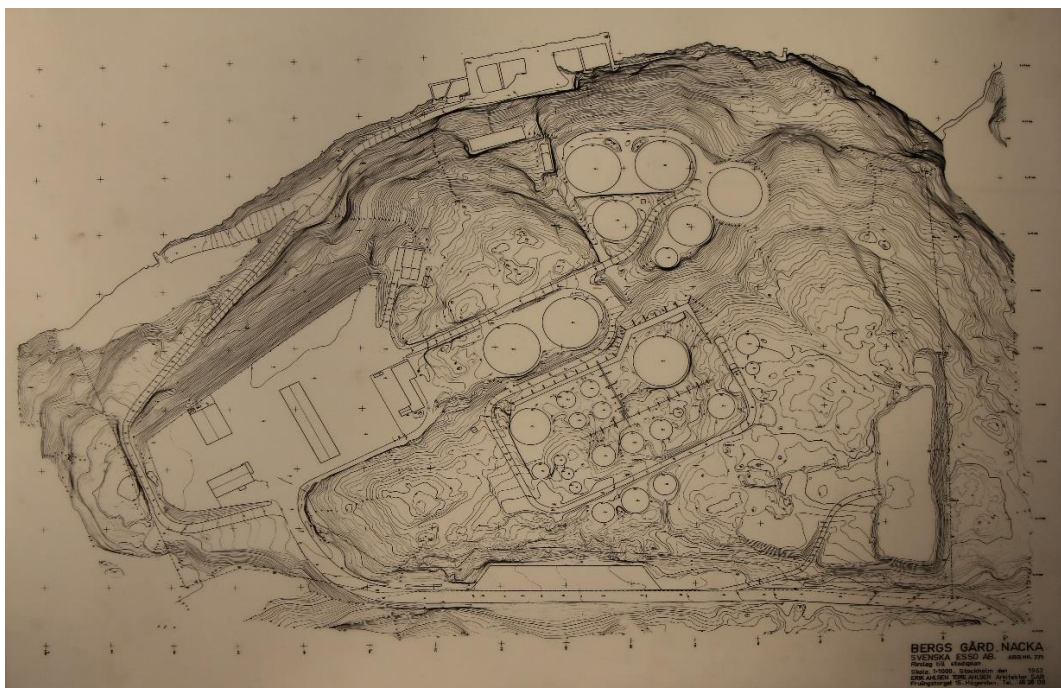
Tuschskiss från bröderna Ahlséns arbetsprocess, Källa: ArkDes ritningsarkiv



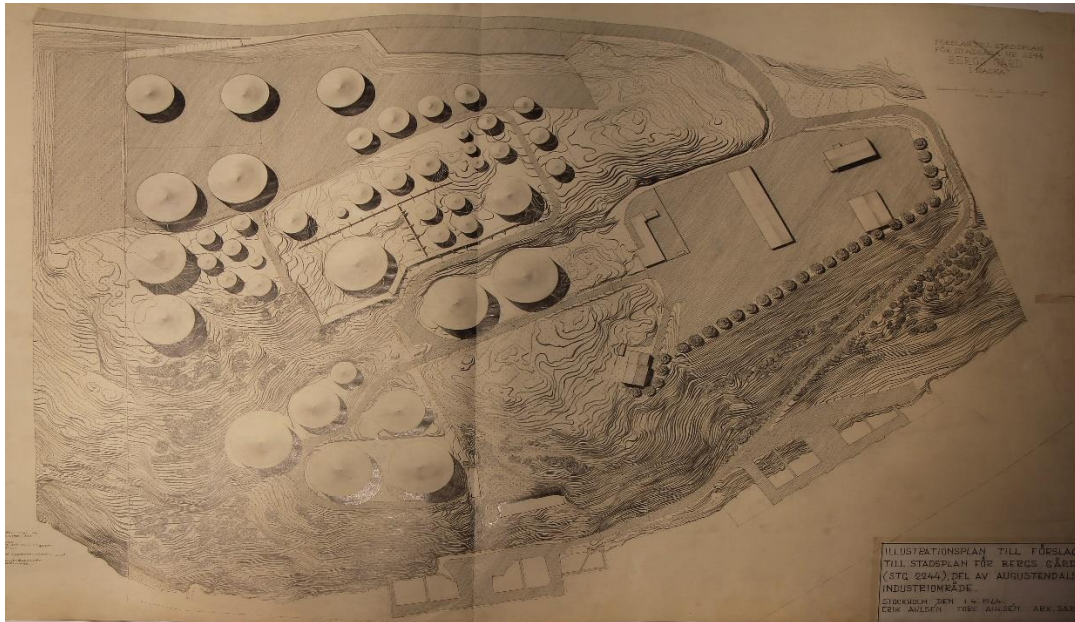
Bergs gård Nacka. Situationsplan över förslagen cisternanläggning för Svenska Esso AB. **Stockholm d. 12.4.1957.**
Signerad: Tore Ahlsén. Källa: ArkDes ritningsarkiv



Skiss ang. byggnaders placering. Fasad & sektion 12.8.1958. Källa: ArkDes ritningsarkiv



Förslag till stadsplan, Bergs gård Nacka, Svenska Esso AB. Januari 1962, Erik och Tore Ahlsén Arkitekter SAR
Källa: ArkDes ritningsarkiv



Illustrationsplan till förslag till stadsplan för Bergs gård, del av Augustendals industriområde.
Stockholm den 1.4.1964, Erik Ahlsén, Tore Ahlsén ARK SAR, blyerts

Uppföljning av projektet

Sex år efter det att Bergs oljehamn var färdigbyggt skriver Tore Ahlsén ett brev ställt till stadsarkitekten I. Persson. Med ett bifogat fotografi från Fjällgatan på Södermalm påminner han om att Esso ännu inte uppfyllt stadsplanens anvisning om en rad träd längs platåkanten.

ERIK AHLSEN TORE AHLSEN
ARKITEKTKONTOR AB
FRUÅNGSPÅN 10 STOCKHOLM
PÅ BOX 638 HÅGERSTEN 6
TELEFON 08/46 28 00

Stockholm den 16 maj 1968

Stadsarkitekt I. Persson
Nämndhuset
Box 362
131 03 Nacka 3

Hej Broder!

Här en bild av Essoanläggningen, Bergs Gård, tagen från Fjällgatan på Söder med 45 cm objektiv. Arkitekturmuseum vill ha bilder. Det blir gärna från långt håll man fotograferar, från Lidingö, från Kaknästorget och så. Kan inte den här bilden få bli en snäll påminnelse om att Esso inte ännu uppfyllt stadsplanens anvisning om en rad träd längs platåkanten. Esso kanske vill glömma träden - kanske är det också andra tjänstemän idag som är helt ovetande. Bland dom som från Esso deltog i våra diskussioner minns jag en disponent Rockström. Vid ett tillfälle hade man en amerikansk höjddare på besök som var helt överens med mig att anläggningen måste få en mycket tilltalande utformning i sitt fina läge vid infartsleden till Stockholm.

Hjärtlig Häls
Tore



Bergs oljehamn. Fotografi taget av Tore Ahlsén på uppdrag av Arkitekturmuseet 1968. Källa: ArkDes ritningsarkiv.



Bergs oljehamn. Fotografi taget av Tore Ahlsén på uppdrag av Arkitekturmuseet 1968. Källa: ArkDes ritningsarkiv.

Bergs oljehamn idag

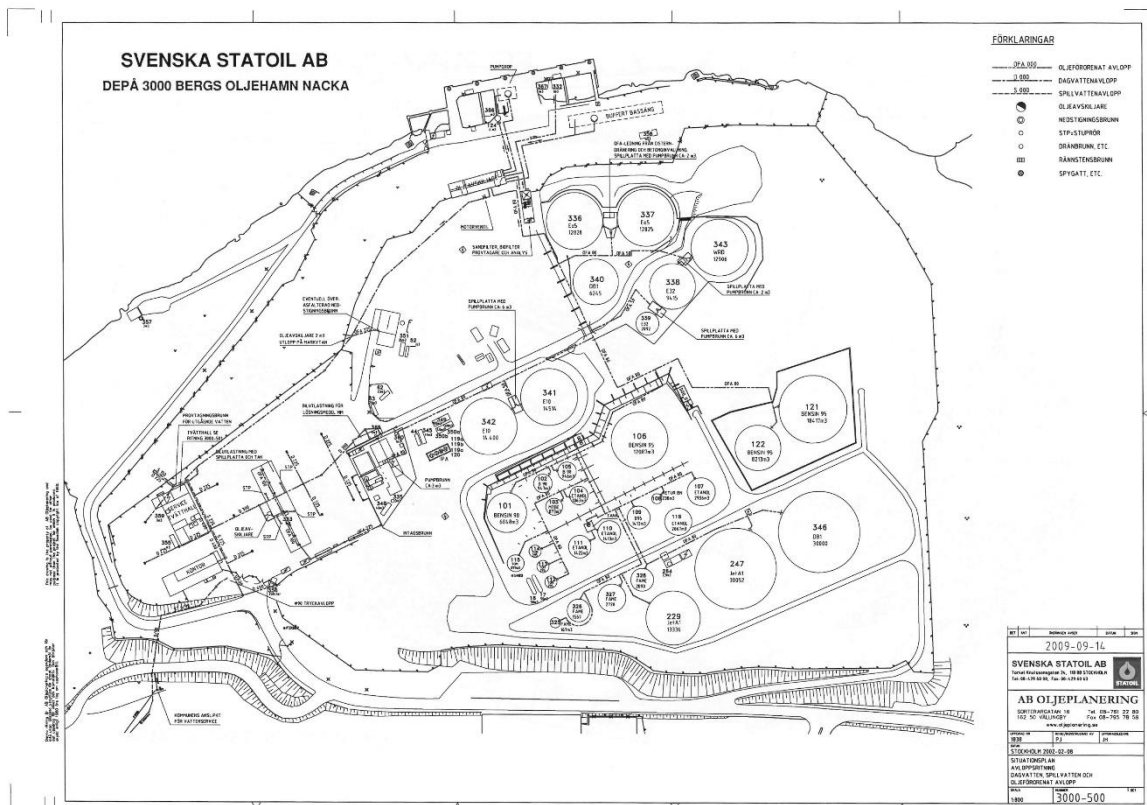
Vattnet är djupt vid Bergs oljehamn vilket gör platsen idealisk ur sjöfartssynpunkt då den tillåter angöring av oceantankbåtar, s.k. supertankers. Idag varierar mängden olja som hanteras från år till år beroende på regler, marknad och förbrukning i regionen. 2015 låg oljehanteringens på 790 346 ton, en förändring från 2014 då hanteringen låg på 901 650 ton. Nedgången berodde på att tyngre olja för sjötrafik förbjöds. (Rapporten för 2016 kommer i mars 2017) Antalet leveranser till och från Bergs oljehamn varierar en del men ungefär 105 fartygsleveranser angör kajen varje år och ca 27000 lastbilstransporter lämnar påfyllningsplatsen varje år. Bergs oljehamn har en personalstyrka på 6 personer: 1 terminal manager, 3 senior terminal och 3 junior terminal.



Oljehanteringens kan förenklat sägas vara lossning, lagring och distribution med tillhörande försäljning, planering och bokföring m.m. I cisternparken ingår 33 större vertikalcisterner plus 5 mindre cisterner för additiv/tillsatser. De tolv cisterner som ligger i den centrala cisternparken är invallade vilket betyder att jorden är bortgrävd ner till berget och täckt med tät betong. Innanför det invallade området förvaras oljor med lägre antändningspunkt. Om det skulle ske något läckage är murarna anpassade för att klara att hälften av cisternerna läcker ut sitt innehåll samtidigt. De största cisternerna rymmer omkring 30 000 kubikmeter olja och vissa av dem är utrustade med "flytande tak". När nivån i cisternen sjunker eller stiger följer taket med och inget utrymme förekommer ovanför vätskan där gas kan bildas. Förr fanns det pumpar som tog vid när båtarnas pumpar inte orkade längre. Men nuförtiden är båtarnas pumpar tillräckligt kraftfulla vilket gör att det inte behövs ytterligare pumpar. De grå cisternerna innehåller olja och har skyddsklassning 3. Den mer lättantändliga bensinen i de vita cisternerna har skyddsklass 1 och flygfotogen har skyddsklass 2.

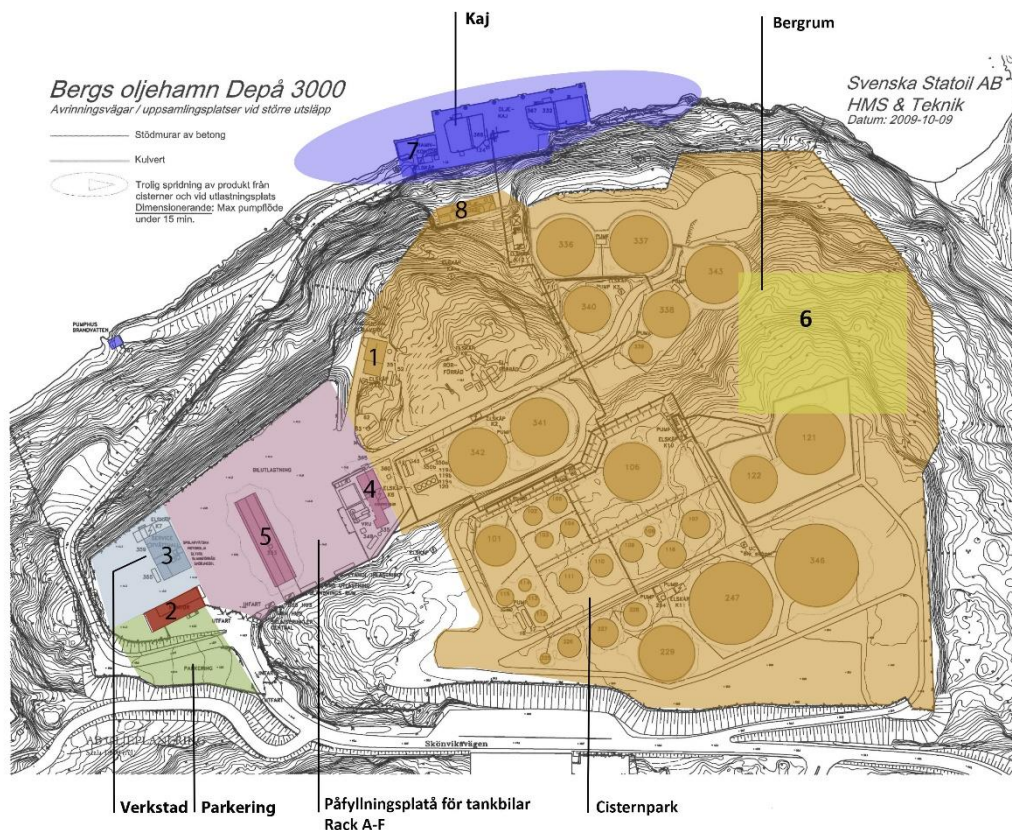
Enligt nya EU-direktiv är alla cisterner som innehåller bensin vitmålade och kulören gör att 85 procent av solljuset reflekteras.

Längre ner vid kajen finns en oljeavskiljare som består av fyra bassänger inrymda i ett plåtskjul. Det är ett reningsverk för spillvatten som samlats in från brunnar inom området och intill den ligger även filter för gasrening. På den stora platån finns en påfyllningsplats för lastbilar och i anslutning till den finns en gasreningsanläggning som ser till att minimera utsläpp från urlastningen. De bergrum som finns för lagring av bensin används inte idag.



Situationsplan Bergs oljehamn

Bergs oljehamn - kulturhistoriska värden



Situationsplan Bergs oljehamn, 1. transformatorbyggnad och ångcentral, 2. Kontorsbyggnad, 3. Servicebyggnad, 4. Tapphus, 5. Påfyllnadsrack, 6. Bergrum, 7. Kontor kaj, 8. Oljeavskiljare

Cisternparken

Cisternparken har en storskalig bebyggelse och består av 38 vertikalcisterner med olika proportioner. Cisternerna ligger grupperade på 3-4 konstruerade plåtåer i en mycket kuperad terräng på en förkastningsbrant ner mot Saltsjön. Mellanrummen mellan cisternerna skapar dramatiska rumsligheter och i området slingrar sig vägar som omväxlande är insprängda i berget eller löper mellan och längs med cisternerna. Siktlinjerna mot vattenrummet och Nyckelviken är storslagna.



Ortofoto 2015



Fotografi januari 2017



Fotografi januari 2017



Fotografi januari 2017

Kulturhistoriskt värde – klass III

av mindre kulturhistoriskt intresse, men med arkitektonisk verkan och/eller miljömässigt värde.

Cisternparken har ett historiskt värde eftersom den vittnar om oljeindustrins framväxt och den industriella bebyggelsens utveckling i Stockholmsområdet. Området har också stora upplevelsevärden på grund av de dramatiska rumsligheter som terrängen och cisternerna skapar. I de fall där ett bevarande inte är möjligt kan istället cisternernas proportioner och placering i landskapet fungera som inspiration i kommande planering. Området är gestaltat av arkitektbröderna Erik och Tore Ahlsén vilket ger området ett arkitektoniskt värde. Arkitekterna är uppskattade av många för sina hantverksmässiga och konstnärligt känsliga karaktärer och dessa egenskaper är tydligt läsbara i deras bearbetning av oljedepåns uttryck i landskapsbilden. En framtida detaljplaneläggning bör ha en dialog med bröderna Ahlséns landskapsstudier. I första hand bebygga befintliga platåer och spara synliga berghällar som med fördel kan fungera som positiva resurser i planeringsprocessen.

Transformatorbyggnad och ångcentral

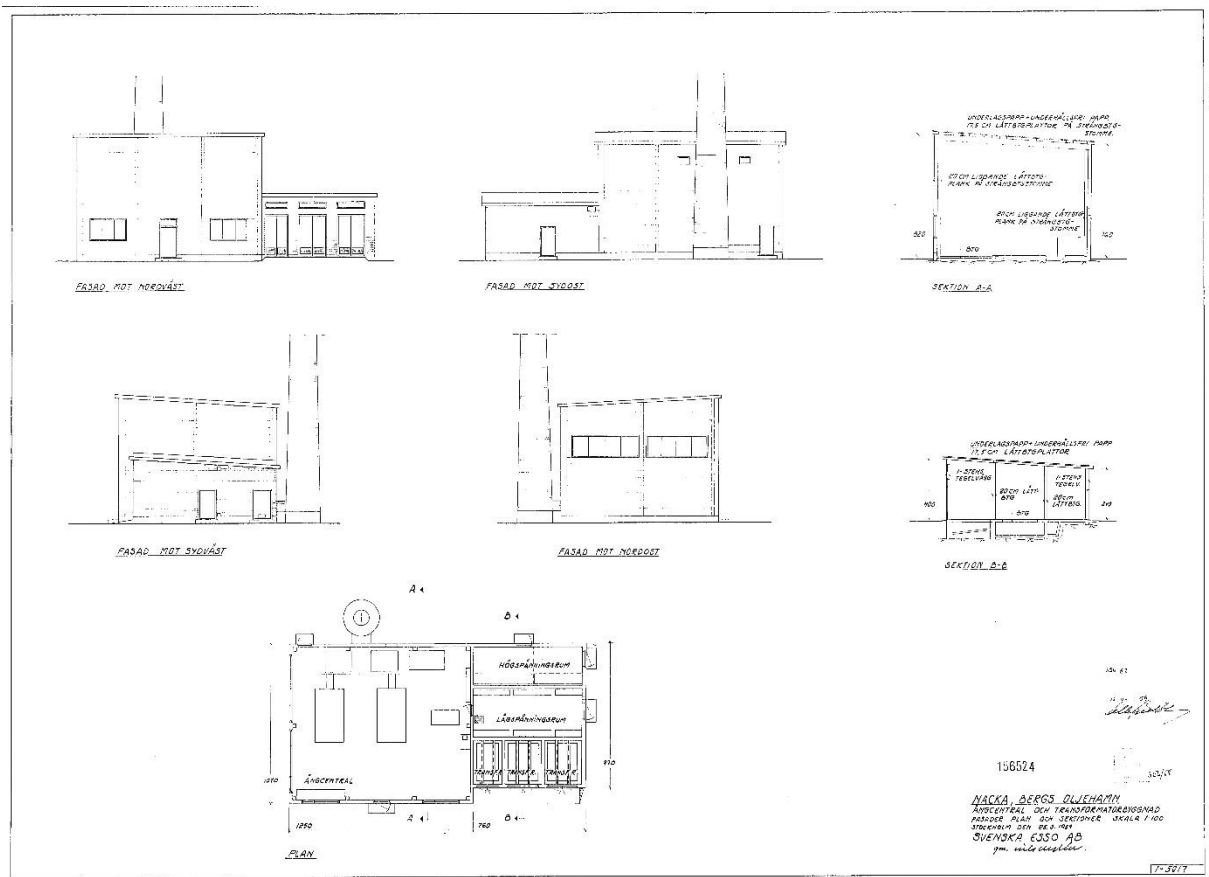


Inom cisternparken byggdes 1959 en transformatorbyggnad och ångcentral för uppvärmning av tjockoljecisternerna (Nr 1 i situationsplanen). Ångcentralen är dock inte i bruk nu på grund av att hanteringen av tjockolja upphörde 2015. Ritningarna utfördes av Svenska Esso AB genom civilingenjör Nils Nylén.

Kulturhistoriskt värde: klass III

av mindre kulturhistoriskt intresse, men med arkitektonisk verkan och/eller miljömässigt värde.

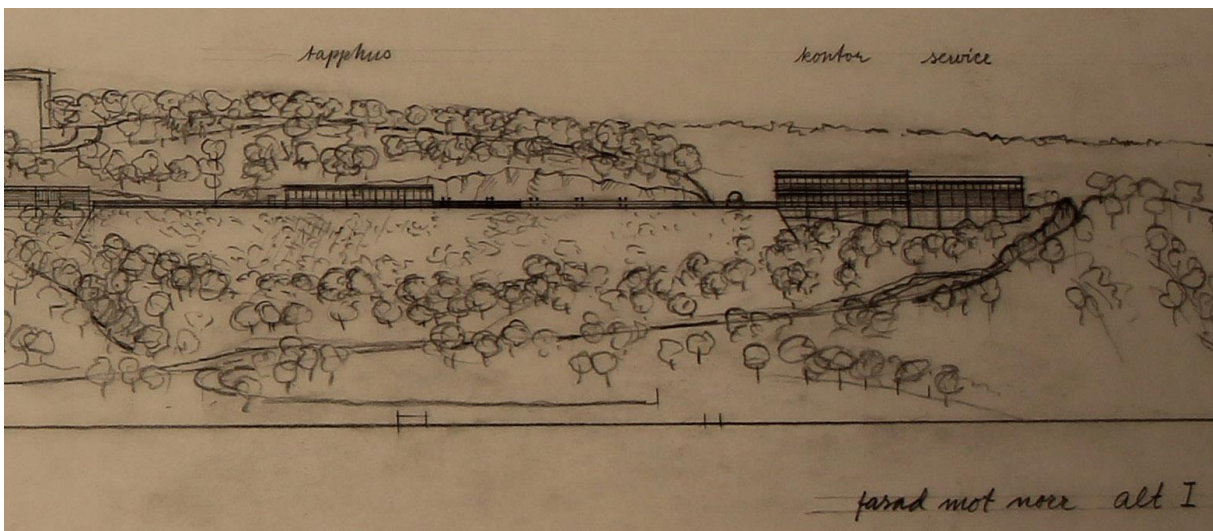
Byggnaderna har en nyttobyggnadskaraktär med en enkel konstruktion men dess koppling till oljehanteringen har ett visst industrihistoriskt värde.



Ångcentral och transformatorbyggnad. Fasader plan och sektioner. Svenska Esso AB gn Nils Nylén 1959

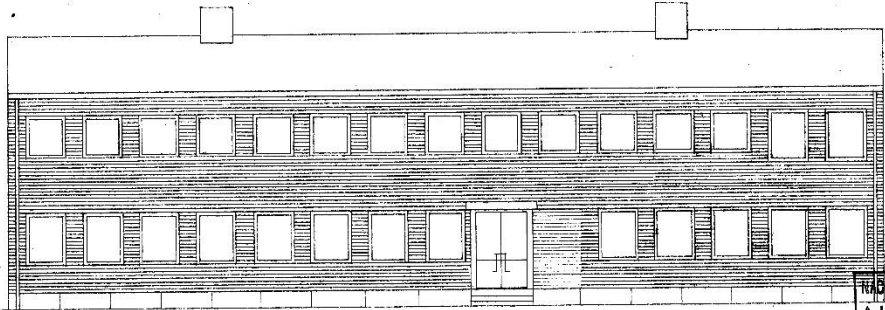
Kontorsbyggnaden

Kontorsbyggnaden (nummer 2 i situationsplanen) byggdes ursprungligen 1959 och är en tidstypisk rektangulär tegelbyggnad i två våningar med flackt sadeltak. Huskroppen och fasadkompositionen har ett enkelt och geometriskt formspråk med en relativt omsorgsfull tegelbehandling. Fasaderna är murade i ett munkförband med en s.k. springande kopp. Det betyder att tegelstenarna är förskjutna så att koppstenarna löper diagonalt uppåt längs med fasaden, vilket skapar en dekorativ effekt och vittnar om en viss hantverksmässighet. Fasadernas fönsterkomposition är symmetrisk med rektangulära och vissa kvadratiska fönsteröppningar som är tätt placerade. Interiört är en del material ursprungliga som fönsterbänkar i marmor och smidesdetaljer vid trapporna, annars är de flesta ytskikt från senare tid. Byggnaden har placerats på situationsplanen av bröderna Ahlsén och de har även gestaltat dess uttryck i den större landskapsbilden (se skissprocess). Ritningarna har producerats av Svenska Esso AB Nybyggnader och underhåll, förmodligen av civilingenjör Nils Nylén som ansvarade för planerings- och ritarbetet under byggperioden.



*Utsnitt från "Skiss ang. byggnaders placering. Fasad och sektion, alt. 1" 18.8.1958
Erik och Tore Ahlsén Arkitektkontor (detta alternativ blev ej utfört)*

Dnr 71/60
 Godkänd av Nacka byggnadsnämnd
 på sitt protokoll av denna dag utvisat.
 Den 16/3 1960
[Signature]



NACKA BYGGNADSNÄMND
 1960
 Ank. MRS 1958
 D.nr. 71/60

FASAD MOT SÖDER
 SKALA 1:100

BERGS OLJEHAMN, SICKLA 12^a, NACKA

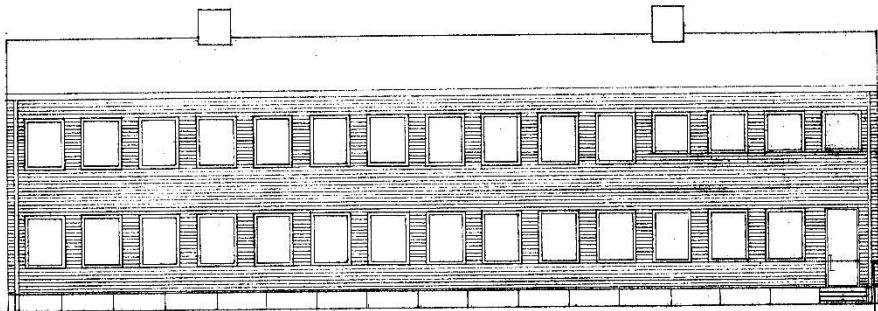
KONTORSBYGGNAD
 STOCKHOLM 1. 2. 1960. REV. 2.3.1960.

156577

SVENSKA ESSO AB
 Nybyggnader och underhåll

Sh 0244 bygg 4 6 91

Dnr 71/60
 Godkänd av Nacka byggnadsnämnd
 på sitt protokoll av denna dag utvisat.
 Den 16/3 1960
[Signature]



NACKA BYGGNADSNÄMND
 1960
 Ank. MRS 1958
 D.nr. 71/60

FASAD MOT NORR
 SKALA 1:100

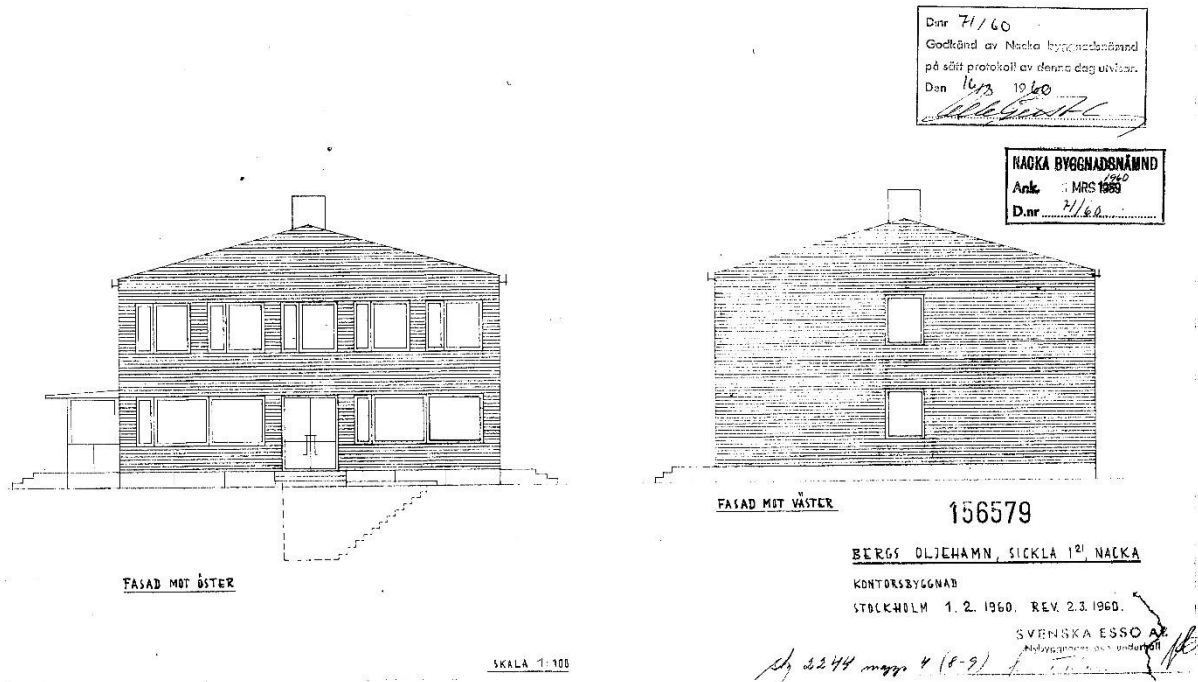
BERGS OLJEHAMN, SICKLA 12^a, NACKA

KONTORSBYGGNAD
 STOCKHOLM 1. 2. 1960. REV. 2.3.1960.

156578

SVENSKA ESSO AB
 Nybyggnader och underhåll

Sh 0244 bygg 4 6 91



Förändringar

Byggnaden har byggts om och till i omgångar i takt med att verksamhetens behov har förändrats.

1961 utfördes en om- och tillbyggnad. Det nordöstra hörnet fick en tillbyggnad i form av ett kontrollrum i ett plan. Även entrépartierna mot söder och norr förändrades. Ritningarna utfördes av AB Svenska Kraftkontoret. Se ritning nedan.

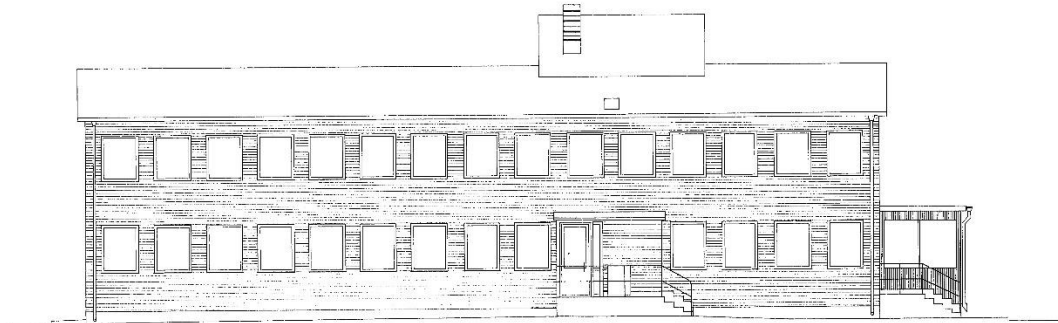
1973 utfördes en om- och tillbyggnad. Bland annat förlängdes huskroppen västerut. Ritningarna utfördes av Byggmästare Harald Sjölin AB. Se ritning nedan.

1985 utfördes en om- och tillbyggnad. Entrépartiet mot söder förändrades med en tillbyggnad och interiört ritades planlösningen om. Ritningarna utfördes av Arkitekta Miljödesign AB. Se ritning nedan



Kontorsbyggnaden, fotografi från mitten av 1970-talet.

Godkännad den 20/4 1961
 Byggnadsnämnden
 NACKA
 1

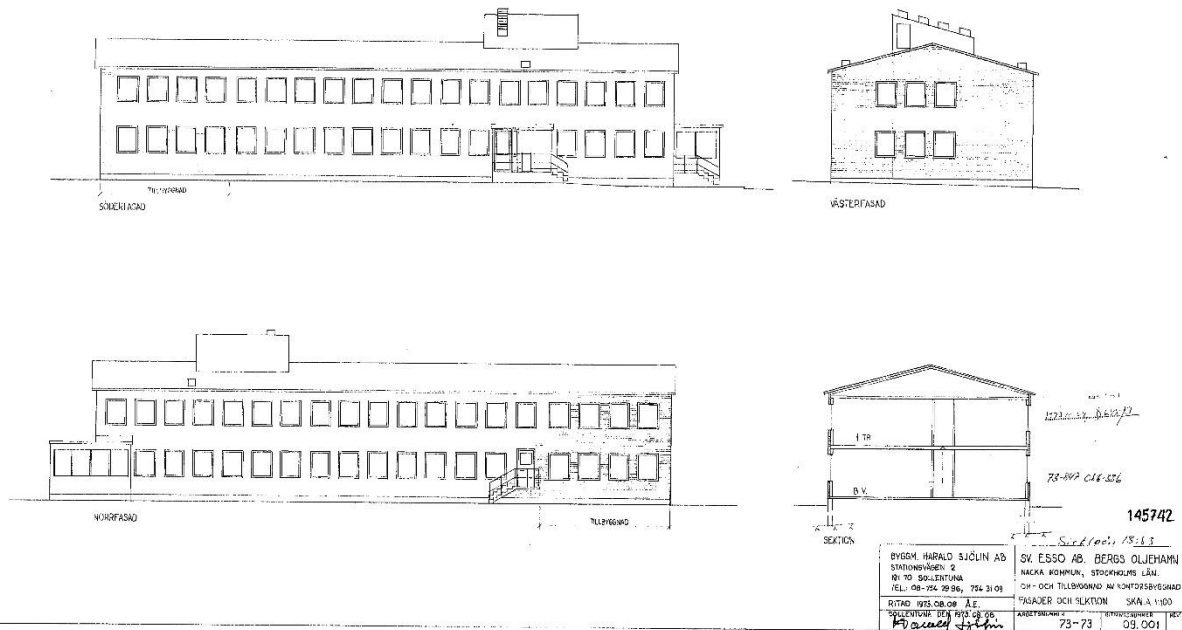


156584

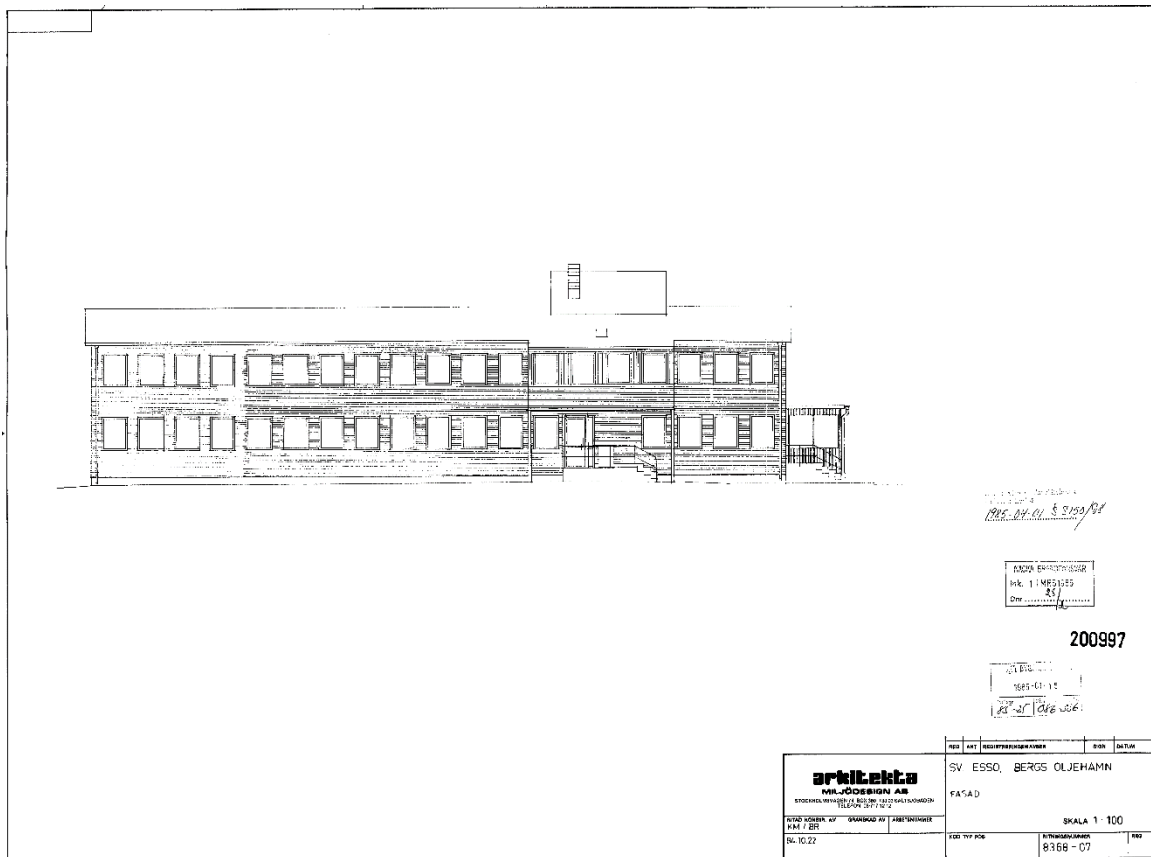
NACKA BYGGNADSNÄMNDEN
 Ark. 14-3-61
 Dat. 14/60

AB SVENSKA KRAFTKONTORET	SVENSKA ESSO AB BERGS OLJEHAMN KONTORSBYGGNAD FASAD MOT SÖDER	Skala 1:100	Enhet 14-3-61 15-5-60	Nr 3056-4068
--------------------------	--	-------------	--------------------------	--------------

Om- och tillbyggnad 1961. Fasad mot söder. 14.3.1961. AB Svenska Kraftkontoret



Om- och tillbyggnad 1973. Fasader och sektion. Byggmästare Harald Sjölin AB. 1973.08.08



Om- och tillbyggnad 1985. Påbyggnad av entréparti i fasad mot söder. Arkitekta Miljödesign AB 84.10.22



Kontorsbyggnaden, fotografi från januari 2017

Kulturhistoriskt värde: klass III

byggnad av mindre kulturhistoriskt intresse, men med arkitektonisk verkan och/eller miljömässigt värde.

Kontorsbyggnaden har ett industrihistoriskt värde och vittnar om oljeindustrins framväxt och etablering. Den ursprungliga rektangulära huskroppen från 1959 är tidstypisk med sin tegelfasad, täta fönstersättning och lågmälda karaktär. Bröderna Ahlsén har placerat byggnaden i området och formgivit oljehamnens uttryck i landskapsbilden vilket ger miljön som helhet ett arkitektoniskt värde. I byggnadens murteknik finns en hantverksmässighet som skapar en dekorativ effekt. Mindre känsliga tillbyggnader och förändringar under årens lopp har dock försvagat de kulturhistoriska värdena avsevärt.

Servicebyggnad

Kulturhistoriskt värde: utan större värden

Den ursprungliga servicebyggnaden uppfördes 1960 men har förändrats under årens lopp. 2012 revs ungefär hälften av byggnaden vilket förkortade byggnaden på längden, den ursprungliga tegelfasaden mot norr har ersatts med plåt. Idag fungerar byggnaden som en allmän verkstad. Byggnaden har en nyttobyggnadskaraktär med en enkel konstruktion utan större arkitektoniska och kulturhistoriska värden. Men om det går att hitta en lämplig användning för byggnaden i planprocessen och om den skulle kunna bidra till platsen på något sätt i framtiden är den rimlig att bevara.



Fotografier januari 2017



Tapphus

Kulturhistoriskt värde: klass II

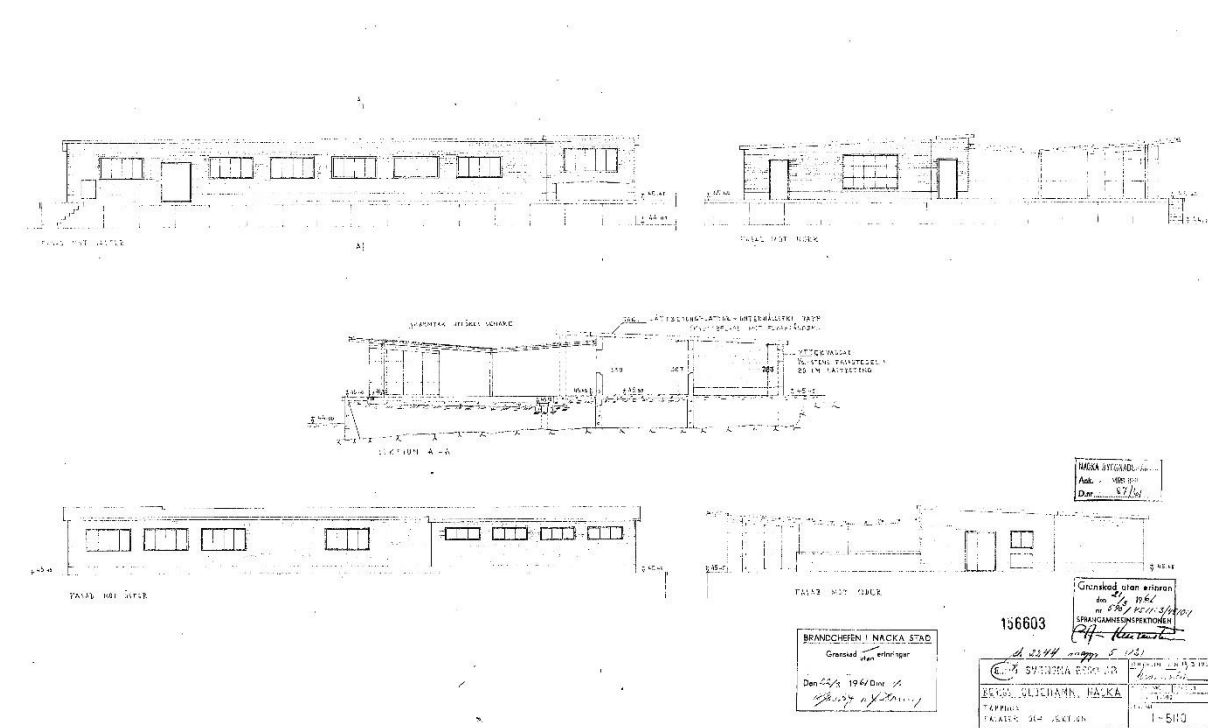
Kulturhistoriskt intressant byggnad, vars bevarande är väl motiverat



Tapphuset och den betonggjutna kajen har en direkt koppling till verksamheten vilket har ett stort industrihistoriskt värde. Den långsmala tegelbyggnaden är tidstypisk och har ett arkitektoniskt värde. Senare tillbyggnader och skärmtak gör byggnadens exteriör svårsläslig idag. Att bevara en del av byggnaden och kajen skulle kunna tillföra ett historiskt lager till en ny

bebyggelse och vittna om oljehantering och den tid då platsen användes som oljehamn.

Byggnaden behöver ytterligare utredas.



Bergrummen

Bergrummen ligger under havsnivå i områdets östra del. De uppfördes för att kunna användas som beredskapslager för bensin och ingick därmed som en av flera hemligstämplade bergrumsanläggningar Sverige började bygga på 1960-talet. Idag har regeringen beslutat att avveckla anläggningarna och de är inte hemliga längre. De har ett historiskt värde då det berättar om det politiska värdsläget som rådde på mitten av 1900-talet. Att de idag är avvecklade som beredskapslager gör att rumsligheterna istället skulle kunna lyftas fram och få en ny användning.

Sammanfattning kulturhistoriska värden

- I det större helhetsperspektivet utgör Bergs gård en del av den farledsmiljö som i sin helhet har en omväxlande landskapsbild där den otillgängliga karaktären på södra sidan kontrasterar till mer låglänta områden på norra sidan. Farledsmiljön speglar levnadsförhållandena för innerskärgårdens befolkning i olika tider och som idag utgör ett riksintresse för kulturmiljövården. Den varierade bebyggelsen är av stor betydelse eftersom det berättar om områdets historia och de förändringar som präglat samhällsutvecklingen. Farledens sammansatta karaktär ska bevaras och beaktas i samband med planläggning. Naturen är av stor betydelse för områdets historiska djup och vid tillkommande bebyggelse ska kustens ursprungliga topografi tydligt framgå. Det synliga urberget och den bevarade vegetationen är fundamentala delar i riksintressets karaktär. Även kajen har historiskt används under ångbåtsepoken.
- Nacka karaktäriseras av ett starkt kuperat och bergigt landskap, vattendjupet är stort kring kusterna och de högst belägna platserna på Sicklaön når ca 60-70 meter över havet. Berggrunden i Nacka är ett urberg som är mycket gammalt och det är värt att kontempera att de bergknallar och hållmarker vi går på utformades för 500-600 miljoner år sedan, dvs *är en halv miljard år gammal*. En medvetenhet om detta gör att ovarsamma sprängningar bör undvikas.
- Infrastrukturen är också en del av kulturhistorien vilket är tydligt läsbart i landskapet kring Bergs gård. I nära anslutning ligger Nyckelviken där människor har levt och brukat jorden i århundraden. När ångbåtstrafiken började trafikera området på mitten av 1800-talet utvecklades nuvarande Skönviksvägen. Att det finns spår av äldre vägnät bevarat bidrar till att öka kulturlandskapets pedagogiska värde och skapar möjlighet till en större upplevelse för resenärer idag. Infrastrukturen går genom ett landskap där människor har färdats under hundratals år vilket ger området ett historiskt djup.
- En vandring genom Bergs oljehamn har starka upplevelsevärden. Cisternernas storskalighet och olika proportioner samt deras omsorgsfulla placering i den dramatiska förkastningsbranten kan beskrivas som en "industriell bergsby" och erbjuder många olika slags rumsligheter och oväntade vyer. Den kuperade terrängen mellan cisternerna kontrasterar med den stora plana platån för oljepåfyllning av lastbilar. Markbehandlingen, cisternparkens rumsliga kvaliteter och dess rytmiska placering i landskapet samt platån med låga tegelbyggnader är gestaltat av bröderna Ahlsén och har arkitektoniska värden. Bergs oljehamn som helhet vittnar om oljeindustrins framväxt och betydelse i samhällsutvecklingen vilket ger den kulturhistoriska värden. Bebyggelsekaraktären, materialen och dess uttryck i

landskapet kan tillåtas verka som inspiration till en framtida modern bergsby. Vägarna har på flera håll sprängts ner i urberget vilket har skapat ett landskap där den synliga berggrunden ger en tydlig identitet till platsen.

- Tapphuset och den betonggjutna kajen på den stora platån har en tydlig koppling till oljehantering och har ett industrihistoriskt värde som gör att åtminstone delar av byggnaden är intressant att bevara i en framtida bebyggelse. Tapphuset och kajen har fått en Klass II i den kulturhistoriska klassificeringen. De kan tillföra ett historiskt lager till platsen och vittna om en tid då det låg en oljehamn på platsen. *(behöver utredas närmare)*
- Bergrummens ursprungliga funktion som lagringsutrymmen för bensin är idag avvecklad. I framtiden bör det utredas om rumsligheterna skulle kunna lyftas fram och få en ny användning. Att de kan tillvaratas som en tillgång i området.
- Ända in på 1950-talet var sjöfararsägnen om den finska jungfrun fortfarande levande för många Nackabor. Idag är bergsskrevan bortsprängd och sägnen till stor del bortglömd men det är kulturhistoriskt intressant hur mycket kunskap människor förr i tiden kunde utläsa av naturens skiftningar.

Även Bergs gård är ett historiskt lager som det inte finns några synliga spår av idag. Men vem var gulddragare Björk som byggde gården till sig och sin familj? Hur var livet som gulddragare vid sekelskiftet och under vilka förhållanden levde de vid Bergs gård? Det är kanske frågor som vi aldrig kommer att få svar på men faktum är att familjen Björk är de enda människor som under en längre tid bott och levt på platsen där det idag finns en stor oljehamn. Dessa spår hör till platsens immateriella kulturarv och om berättelserna gör sig påminda i t ex framtida gatunamn/platsnamn eller andra typer av spår, skulle det kunna möjliggöra att de upptäcks även av kommande generationer.

Källor och litteratur

Tryckta källor

- Ahlsén Erik, Ahlsén Tore, *Oljeanläggning för svenska Esso*, Arkitektur nr 3 1962
- Aleklett Kjell (2012), *En värld drogad av olja*, London
- *Bergs gård brändes ner. Storkontor byggs nu upp.* , N.S.T. 2 april 1960
- *Bergs oljehamn invigd*, Essotankar, nr 4, augusti 1959
- Coulianos Carl-Cedric, *Naturförhållanden, Nackaboken 1984/85*
- Finska jungfrun – en sjöfararsägen, *Nackaboken 1973*
- Hedenstierna, Bertil, *Genom årmiljoner till nutid – några drag i Nackaområdets geologiska historia, Nackaboken 1969*
- Helmfrid, Staffan red. (1994), *Kulturlandskapet och bebyggelsen*, Stockholm
- Nacka kommuns kulturmiljöprogram, 2011
- Riksantikvarieämbetet, Riksintressen för kulturmiljövården, Stockholms län, 2014
- Sillén Gunnar (1997) *Vad vi ville med livet*, Uppsala
- Sillén Gunnar, *Farväl till industrialismen, Nackaboken 1993*
- Sylvin, Hilmer, *Kring Sicklabergen och Svindersviken, Nackaboken 1979*
- Winblad, Lennart, *Nackaidyll blev vacker marsbrasa – och brandkåren bara tittade på*, Expressen 23 mars 1960
- *BERG – ett naturskyddsområde utmed Saltsjön? "Saltsjöbaden"* 14 aug. 1929, Nacka lokalhistoriska arkiv

Otryckta källor

- Nacka kommuns lokalhistoriska arkiv, fotografier, dokument, artiklar
- ArkDes ritningsarkiv, ritningar bröderna Ahlsén
- Nacka kommuns byggarkiv, ritningar
- Lantmäteriet historiska kartor - Lantmäteristyrelsens arkiv, Rikets allmänna kartverks arkiv
- Kartrummet – Kulturgeografiska institutionen vid Stockholms universitet
- Information från Tore Liljeqvist, miljöinspektör på miljöenheten, Nacka kommun