

Naturvärdesträd i Nacka Strand



Pro Natura

Tomas Fash 2013

NATURVÄRDESTRÄD NACKA STRAND

INNEHÅLLSFÖRTECKNING

Inledning 2

Inventeringsområde 2

Metodik 3

Resultat 4

Diskussion 6

Referenser 6

Bilagor

Bilaga 1 Karta över naturvärdesträd

Bilaga 2 Beskrivning av delområden

Bilaga 3 Karta över förekomster av rödlistade arter

Bilaga 4 Tabell över naturvärdesträd, signalarter och rödlistade

Författare och fotograf: Tomas Fasth

Utskriftsdatum: den 10 mars 2013

Postadress Småland

Högemålen 2

563 91 Gränna

Tel 0730-631506

Hemsida: www.pro-natura.net

Organisationsnr

85 72 06-3488

F-skattesedel

857206-3488

Momsredovisningsnr

14-85 72 06-3488

Plusgiro

392123-6

Bankgiro

371-1165

Inledning

Nacka Strand mellan Vikdalen och Jarlaberg utgör en moasik av industrier och bostäder, sammanlänkade av vägar men också med mellanliggande grönstråk, så som gröna kilar. Området ligger inom ett grönstråk som utgör en kritisk grön kil på Sicklaöns norra del. Med detta menas att grönstrukturerna knappast bildar en sammanhängande förbindelse i terrängen eller att dess kvalitet inte uppfyller kraven på funktionalitet i alla delar.

Under senhösten 2012 påbörjades planerna på att förtäta områdets bebyggelse. I samband med detta beställdes en detaljerad naturvärdesinventering utifrån områdets trädbestånd. Pro Natura, som tidigare utfört trädinventering av Ryssbergen, har fått uppdraget av Nacka kommun att utföra en liknande inventering i Nacka Strand med närmaste omgivning. Inventeringens syfte har varit att utifrån trädbestånden bedöma naturvärdet av skilda delar av området, utifrån enskilda träd men också på beståndsnivå och för området som helhet. Med anledning av att området inte tidigare har naturvärdesinventerats bedömdes det nödvändigt att omfatta samtliga kvarvarande grönstråk mellan Ryssbergen och Nyckelviken i inventeringen.

I denna första etapp av naturvärdesinventering har inriktningen varit begränsad till vad årstiden medgivit, dvs trädskiktet. Fältarbetet kunde påbörjas i januari 2013 under en period då mängden snö inte var ett hinder för att finna även liggande död ved. Resultatet redovisades i mars. Kontaktperson på kommunen har varit Elisabeth Rosell och flera personer på GIS-enheten har medverkat i kartredovisning.

Inventeringsområdet

Nacka Strand begränsas av Ryssbergen i väster, Värmdöleden i söder, Värtan i norr samt österut av naturreservatet Nyckelviken. Närmast Nacka Strand ligger också Jarlabergs bostadsbebyggelse och Bergs oljehamn. Inom dessa finns ändå grönstrukturer som till viss del har inventerats. Bergs högst skyddsklassade hamnområde har dock inte medgivits tillträde till. I Vikdalens villaområde har tomtmarker uteslutits. Inventeringsområdet är totalt drygt 30 ha.

Terrängen inom inventeringsområdet är starkt bruten av sprickdalar med omväxlande branter och hållmarker. Sprickdalarna sträcker sig i NV-SO riktning. Den djupaste är Vikdalen. Hållmarkstallskog är den dominerande naturtypen i Nacka Strand. I branter mot sprickdalarna växer ofta ädellövskog med ek och lind blandat med tall. Grönstrukturerna i Nacka inventerades nyligen översiktligt (Ekologigruppen 2009) men ej områdena kring Nacka Strand.

Inte enbart naturmarken har inventerats. Solitära träd närmast bebyggelsen i parker och vid vägar ingår. Dessa har som regel bedömts i en tidigare inventering där syftet varit säkerheten, att avlägsna riskträd, helt eller delvis (Trädmästarna 2010).

Naturområdena är trots terrängens starka kupering lättillgängliga. Stignätet är tätt och nyttjas av boende från Nacka Strand, Jarlaberg och Vikdalen. Upptrampade stigar i snön visar var besökarna rört sig. Delarna närmast Värmdöleden nås också av dagisgrupper från Nacka Forum. Terrängens lutning uppskattas av pulkaåkare. Dagens finns också i Vikdalen som nyttjar både Ryssbergen och höjderna mot Nacka Strand. Området mellan Värmdöleden och Nyckelviken passeras av besökare av naturreservatet som tar sig till fots från Nacka Forum. Bergs oljehamn är inhägnat med höga staket och skyltar om att obehöriga ej äga tillträde.

Metodik

Biologiskt värdefulla träd kartläggs över hela Sverige i ett åtgärdsprogram inriktat på lövträd i odlingslandskapet (Naturvårdsverket). Kriterier för urval av träd som används har i stort följts med smärre modifieringar, där anpassning har skett till dominerande naturtyp. Se nedan. Gammal tall, äldre ädellövträd, död ved samt värdräd för rödlistade arter är de främsta värdebärande strukturerna i grönstrukturerna som har karterats med hjälp av GPS.

De egenskaper hos nyckelelementen som antecknats är, förutom position och trädslag, omkrets, vitalitet, förekomst av håligheter med eller utan innehåll av mulm, död ved och eventuella arter av intresse. De särskilda arter som antecknats är signalarter som indikerar höga naturvärden och rödlistade arter (hotade eller nära riskzonen). Önskemål om åtgärder, exempelvis frihugning, noterades.

Ribban för att kvalificera sig som naturvärdesträd är hög. Det viktigaste kriteriet är åldern. För tall har en uppskattad ålder av minst 200 år krävts om inte andra egenskaper, håligheter, rik förekomst av död ved eller rödlistad art har sänkt ribban. Alla tallar som bedömts vara minst 200 år har dock inte tagits med. Tallar < 30 cm i diameter i brösthöjd har utelämnats. För ek har åldersribban varit något lägre, ca 150 år. Här ingår därmed även efterträdare som inom nära framtid själva utvecklas till värdebärare. För gran har 100 år använts som gräns. Åldersnivån för andra lövträd har valts till 80 år. Håligheter utvecklas med åldern och är ett användbart kriterium för hög ålder. Hålträd > 40 cm i diameter har inventerats. Mulmförekomsten i håligheter har uppskattats utifrån. Utöver synbar mulm har traddiameter och hålstorlek här varit vägledande. För döda träd (torrträd och lågor) har ribban lagts vid grovleken där 30 cm i diameter varit ett riktvärde. Samma gräns används av Skogsstyrelsen vid nyckelbiotopsinventering för att anteckna grov ved. Högstubbar < 2 m och lågor < 3 m har inte inventerats. Vårdräd för rödlistade arter har inventerats, oavsett omfång och ålder.

Områdets varierande karaktär har motiverat att inte enbart beskriva de enskilda träden utan även de bestånd, glesa eller täta, de många gånger bildar. Ambitionen har varit att urskilja delområden med enhetlig naturtyp och naturliga eller kulturskapad avgränsning. Viktigt vid indelningen har också varit naturvärdesbedömningen utifrån trädbeståndet. Kriterierna har här följt Skogsstyrelsens manual för ordinarie nyckelbiotopsinventering (NBI, Larsson m fl 2002). Nyckelbiotoper är skogsbestånd där rödlistade arter konstateras eller förväntas förekomma spridda i bestående populationer. Till stöd för denna bedömning fungerar både strukturer och signalarter. Bestånd som inom kort förväntas uppnå de kriterierna brukar betecknas som naturvärdesobjekt vid nyckelbiotopsinventering. NBI kan även tillämpas på parkmark och i andra markslag än skogsmark i en utvidgad version (Pro Natura). För trädberande miljöer är det ingen principiell skillnad att bedöma parker och skogar. Värdebärande strukturer är samma men ser lite annorlunda ut.

Delområdenas naturvärdesklassning har skett utifrån trädbestånden och får betraktas som preliminär. Övriga värden, knutna till markflora och andra markförhållanden har ej bedömts. Klass 1 motsvarar nyckelbiotopsklass, klass 2 ett naturvärdesobjekt. Klass 3 kan betraktas som utvecklingsmark till eller buffertzoner mot de biologiska värdekärnorna (klass 1 och 2).

I fältarbetet har ett ortofoto i skala 1: 2000 använts. En del miljöer och arter har dokumenterats med digitalkamera. Till fältutrustningen har också hört handlupp och fickkniv. Insamling av lavar och svampar har gjorts för närmare studium i mikroskop.

Resultat

Utbredningen av naturvärdesträd och fördelningen av trädslag framgår av karta i bilaga 1. Bilaga 1 visar också delområden som skiljts ut i inventeringsområdet. Beskrivning av delområden och naturvärdesbedömning av dessa finns redovisade i bilaga 2. Bilaga 3 visar karta över värdträd för rödlistade arter, både konstaterade och de med förmodade förekomster. Tabell för samtliga naturvärdesträd med tillhörande signal- och rödlistade arter är bilaga 4.

Knappt 70 % av naturvärdesträden utgörs av tall och 20 % är ekar. Resterande 10 % är främst lind och björk. Några få eller enstaka träd är gran, klibbal, oxel, asp och bok.

Dominerande naturtyp är hållmarkstallskog. Mindre andelar är tätare och högre tallskogar på ett tunt jordtäckte med ett sammanhängande fålskikt. Ädellövmiljöerna består av ek och lind, ofta i branter eller på blockrik mark. En stor andel sköts som park. Några större blandbestånd förekommer, där ett flertal trädarter, främst björk, asp, gran, tall och ek, växer växelvis.

Av tabellen kan man utläsa om naturvärdesträden att viktigaste urvalskriteriet har varit ålder (45 %). Därpå följer värdskap för rödlistade arter (18 %), död ved (15 %), hålträd (12 %), övrigt (7 %) samt grovlek (3 %).

Träd åldras olika beroende på art. Tallar och ekar blir äldre än andra träd och tar också längre tid på sig att utveckla biologisk mognad. Många värdträd för rödlistade arter är också gamla träd. Förmodade värdträd utgör alla grova eller gamla ekar med håligheter, med eller utan mulm. Håligheter uppträder oftare på gamla träd. Kategorin övriga är dels efterträdare där ek och lind har inventerats, dels riskträd som kan utgöra fara för förbipasserande, byggnader eller fordon. Kategorin Död ved är i detta fall liggande och stående stammar, ej kvarsittande grenar på levande träd. Grova träd är i samtliga fall ekar som uppnått en meter i diameter i brösthöjd.

Av naturvärdesträden är 20 % av tallarna och 25 % av ekarna värddar för konstaterad förekomst av rödlistade arter eller signalarter. De rödlistade arterna fördelar sig enbart på tall och ek. Tall och ek har värdskap för vardera 5 arter bland signalarter och rödlistade arter. De främsta arterna är trädsvamparna och parasiterna tallticka och ekticka vilka tillsammans utgör över hälften av fynden. Nästan alla fynd av rödlistade arter är lägsta kategorin, d v s nära hotad eller hänsynskrävande. Ett fynd avser en högre rankad art, kategori sårbar.

En preliminär naturvärdesklassning har skett utifrån synliga trädvärden. Inventeringsområdets omväxlande karaktär med hållmarker som ena motpolen och ädellövskog i andra änden har inneburit att delområden urskiljts där även naturvärdesklassningen varit avgörande vid indelningen. Vissa delområden har ändå haft tydligt varierande klassning, ofta har då en mindre del högre naturvärde (=lägre klass).

Delområdesbeskrivningarna visar inledningsvis i rubrikform naturtyp/er, naturvärdesklass, antalet naturvärdesträd samt areal. För några delområden har urbana ytor som ligger inom delområdet dragits av från arealen. Nederst följer en bedömning, motivering av naturvärdet och eventuella skötselåtgärder. Naturvärdesklassen är preliminär och för flera objekt anges två klasser, vilket avser olika delar av delområdet, oftast skilda naturtyper.

Delområde	Namn	Biotop 1	Biotop 2	Prel klass	Areal
1	V Vikdalen	Hällmark	Bergbrant, tall-ekskog	1,2	2,1
2	N Vikdalen	Tallskog	Hällmarkstallskog	1,2	2,5
3	S Nacka Strand	Hällmark		2	2
4	V Augustendal	Hällmark	Bergbrant, tall-ekskog	1,3	2
5	Augustendaltunneln	Ädellövskog	Blandskog	1	1,6
6	Augustendaltunneln	Tallskog		2	0,4
7	O Augustendal	Hällmark	Blandskog	3	1,2
8	N Nacka Strand	Hällmark	tall-ekskog	1,2	2
9	Ellensvik	Ekpark		1	1
10	Augustendal	Hällmark	Tallskog	3	0,8
11	S Ellensvik	Lövskog		2	1,6
12	Ellensvik-Berg	Tallskog	Ädellövskog i bergbrant	1	2,1
13	Berg	Hällmark		2	0,7
14	N Jarlaberg	Hällmarkstallskog		3	1,1
15	Vattentornet	Tallskog		1	2,1
16	S Jarlaberg	Tallskog		2	1,8
17	O Jarlaberg	Tallskog		2	1,3
18	N Värmdöleden	Tallskog		1,2	0,8
19	N Värmdöleden	Blandskog		2	2
20	S Vikdalen	Hällmark		3	0,7

29,8

Tab 1. Delområdets fördelning på naturtyper och naturvärdesklass samt areal



Ellensvik och en av de gamla jätteekarna nära huset, hårt trängd av trafiken.

Diskussion

Naturvärdesträdens utbredning ger en första fingervisning om delområdets naturvärde. Antalet naturvärdesträd ger ett ökat naturvärde men kvalitén hos träden bidrar givetvis. Särskilt värdefulla träd är de med konstaterad eller förväntad förekomst av rödlistade arter vars utbredning framgår av bilaga 3. Förväntade förekomster gäller i samtliga fall hålträd av ek. Av kartan framgår att såväl förekomst av ek som tall är av avgörande betydelse för särskilt krävande arter och därmed naturvärdesklassningen. Området fyller mycket väl luckan mellan Ryssbergen och Nyckelviken som en värdefull grön kil även om den här är betydligt mer uppsplittrad och de särskilt värdefulla biotoperna fragmenterade. Detta senare faktum har sannolikt bidragit till att området inte har prioriterats vid tidigare inventeringar av grönstrukturerna i Nacka kommun (Ekologigruppen 2009). Betydande delar har emellertid nyckelbiotopklass, främst gammal tallskog, rasbranter och enskilda jättekar. Ca 30 % av arealen är klass 1-objekt. Här finns bitvis tallskog av samma ålder och andel död ved som i Ryssbergen och enskilda jättekar av samma omfång och ålder som Nyckelvikens grövsta.

Ytterligare inventeringar i området är befogade och bör inriktas på att fördjupa kunskapen om mångfalden av arter inom de mest känsliga områdena men också för att ge en komplett helhetsbild. Bergs oljehamn återstår att kartlägga i den starkast skyddsklassade delen. Ellensvik (område 9 och 11) där tidigare förekomster av skyddsvärda arter har påvisats (Naturgeografiska institutionen 1984) bör inventeras på dess vår- och försommarflora. Även i andra lövmiljöer, särskilt rasbranter, bör markfloran bedömas. Om tomtmarkerna i Vikdalen trädinventeras, kompletteras bilden ytterligare av den gröna kilens kvalitéer, särskilt vad gäller ädellövträd.

Grönstrukturer är idag trängda och har fått minskat utrymme sedan bebyggelsen i Vikdalen expanderat mot norr och Nacka Strands bostadsbebyggelse tillkom. Kvarvarande grönstrukturer har många gånger svårt att överleva i en alltmer urbaniserad miljö. Utrymmet för ytterligare expansion av bostäder är starkt begränsad om grönstrukturers värde för mångfald och dess funktion som spridningskorridor ska finnas kvar i framtiden. Innan expansionsplaner avancerar bör de kompletterande inventeringar som skisseras ovan utföras.

Referenser

Fasth, T. 2008: Detaljerad naturvärdesinventering av Ryssbergen. Pro Natura

Gärdenfors, U. 2010: Rödlistade arter i Sverige 2010. Artdatabanken, SLU.

Nacka kommun 2012: Startpromemoria för detaljplaneprogram för Nacka Strand.

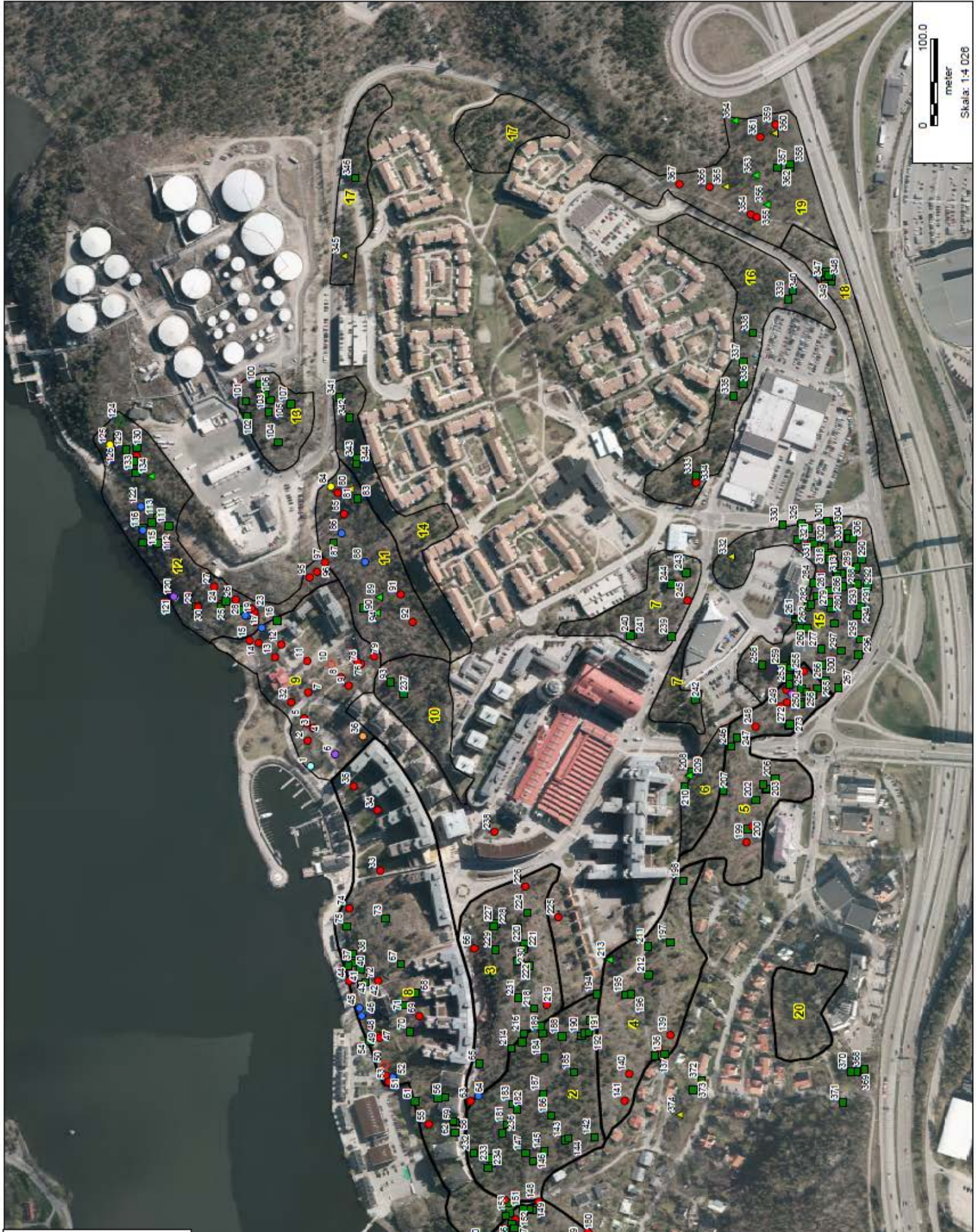
Naturvårdsverket 2004: Åtgärdsprogram för särskilt skyddsvärda lövträd i kulturlandskapet.

Naturgeografiska institutionen, Stockholms universitet 1984: Natur på Sicklaön – Försök till resurs- och probleminventering. Praktiskarbete naturvård, Biologisk-geovetenskaplig linje.

Nitare, J. 2000: Signalarter – indikatorer på skyddsvärd skog. Flora över kryptogamer. Skogsstyrelsen.

Skogsstyrelsen 2001: Manual för inventering av nyckelbiotoper.

- Teckenförklaring**
- Asp
 - ▲ Björk
 - Bok
 - Ek
 - ▲ Gran
 - Klibbal
 - Lind
 - Oxel
 - Tall



0 100.0
meter
Skala: 1:4 026

Delområdesbeskrivningar

1 V Vikdalen Hällmark, bergbrant N-klass 1-2 N-träd 18 Areal 2,1

Beskrivning

Inventeringsområdets västligaste del ligger mellan Vikdalen och Värtan. Kuperingsgraden är mycket hög där öppna hällmarker dominerar men med höga branter mot Vikdalen. Hällmarken sluttar starkt norrut mot Värtan där trädsiktet tätnar av tall. I branterna mot Vikdalen växer tall och ek blandat. Bitvis är eken helt dominerande med litet inslag av lind.

På hällmarken står glest med äldre senvuxen tall. Ett mindre antal har hög ålder. I sluttningen mot Värtan finns ganska gott om död ved i form av torrträd och falla träd (lågor). Detta gäller även branterna mot Vikdalen för både tall och ek. Grova hålträd av ek hyser sannolikt specialiserade vedinsekter. Här finns rikligt med färska utgångshål från skalbaggar i den kvarsittande barken. Nedanför branten finns äldre ekar intill vägslutet och stigen mot Värtan. På levande gamla tall i branten växer talticka. Närmast Värtan där strandstigen förenas med den från Vikdalen står ett par äldre ihåliga klubbalar.

Bedömning

Hällmarkens tillgång på död ved ger området högt värde medan Vikdalsbranternas tillgång på mer högkvalitativa förekomster av död ved i kombination med gamla träd ger dessa delar nyckelbiotopklass.

2 N Vikdalen Hällmarksskog, tallskog N-klass 1-2 N-träd 26 Areal 2,5

Beskrivning

Mellan Vikdalen och flerfamiljshusen vid Fabrikörsvägen finns mer tätvuxen skog i svackor mellan berghällarna och i norr växer förhållandevis höga tallar. Lövinslaget består av asp. Den grunda sprickdal med rikare lövförekomster som sträcker sig söderut mot statarlängorna som tillhört Augustendal beskrivs under följande delområde.

Trädbeståndets ålder skiftar. Smärre ungskogspartier i norr omväxlar med högresta äldre bestånd. Intill ungskogen finns några praktfulla mycket gamla tallar med slät bark. Hällmarksskogen i söder har högre medelålder och är jämnårigt.

I delområdet finns ett flertal spridda förekomster av talticka och vintertagging. Den senare arten uppträder på döda grenar av levande träd med hög ålder och visar sig främst vintertid. På döda grenar är blodtickan vanlig. I övrigt är den döda veden sparsamt företrädd. Solexponerad äldre tall är värd för svart praktbagge.

Bedömning

Trädbeståndets delvis ojämna struktur, med skiftande ålder, gör det svårare att naturvärdesbedöma som helhet. De många förekomsterna av talticka och vintertagging motiverar nyckelbiotopklass medan den ringa tillgången på död ved drar ner helhetsbetyget. Området är flitigt utnyttjat för närboendes rekreation.

3 S Nacka Strand

Hällmarkstallskog

N-klass 2

N-träd 19

Areal 2

Beskrivning

Höjden söder om Fabrikörsvägen reser sig över omgivande byggnader och erbjuder vacker vy mot Värtan. Berghällen är glest klädd av tallar men i den branta slutningen norrut tätnar trädskiktet. I kanten mot statarlängan längs Tändkulevägen finns lövinslag med äldre ek. Likaså har sprickdalen norrut från Tändkulevägen ett ekinslag även om yngre triviala lövträd dominerar. Lind förekommer närmast Nacka Strand.

De senvuxna tallarna på toppen har uppnått relativt hög ålder och på ett par träd påträffades talticka. Smärre torrträd bidrar till att berika områdets biologiska mångfald. I branter finns några senvuxna ekar med håligheter och död ved som tack vare solexponering är värdefull.

Bedömning

Områdets tillgång på äldre tall och död ved av ek ger det högt naturvärde. Områdets höjd ger det också betydande sociala värden med sina vida vyer mot Värtan.

4 V Augustendal

Hällmark

N-klass 1-3

N-träd 16

Areal 2

Beskrivning

Mellan Vikdalen och Tändkulevägen finns ett kallt höjdparti med glest trädbevuxna hållar. En grund sprickdal skär av hällmarken och här finns ett tätare trädbestånd med tall och ek. Närmast Vikdalens villor är terrängen brantare och i denna del finns en gles ädellövskog med äldre ek och lind och bitvis inslag av gammal tall.

Det finns gott om hålträd, även med mulm och död ved i branten av främst ek, även grovt. Talticka hittades i flera träd och på i en solexponerad ganska grov tall sågs gnaghål av reliktböck. Blomkålssvamp parasiterar på tallrötter och en gammal fruktkropp sågs vid en gammal tall. Mulmträd av ek kan hysa sällsynta vedinsekter.



Ihåligen gammal ek i rasbrant klädd med ädellövskog ovan Vikdalen

Bedömning

Branten mot Vikdalen och sprickdalen mellan villasamhället och statarlängan har nyckelbiotopklass tack vare tillgång på död ekved, hålträd och gamla tallar där sammantaget finns ett flertal rödlistade arter. De mer trädlösa hållmarkerna har inte lika höga värden men bjuder ändå på enskilda naturvärdesträd och binder grönstråket samman med ädellövskogen österut (delområde 5). De högre delarna erbjuder även vackra vyer mot farleden till Stockholm och används mer för rekreation än branterna.

5 Augustendalstunneln S Ädellövskog, blandskog N-klass 1 N-träd 29 Areal 1,6

Beskrivning

Kring södra tunnelmynningen till Nacka Strand finns på båda sidor ett ekdominerat bestånd som sluttar mot söder. I eksen växer också resliga tallar som med höga kronor bildar ett glest tak över ett tätare, yngre ekbestånd.

De höga tallarna är gamla, betydligt äldre än ekarna, och lämpliga värdträd för tallticka. På solexponerade tallar ovan tunnelmynningen trivs svart praktbagge. På äldre ek förekommer ektickan. Branten i väster med dess tillgång på död ekved möjliggjorde fyndet av vedspik, en hotad lavart.

Till områdets höga naturvärde bidrar också den tydliga strandvall med svallade block som är särskilt markant i den västra slutningen.

Bedömning

Nyckelbiotopklassen beror främst på den goda tillgången på gammal tall men också på död ekved där en hotad lavart påträffades. Strandvallen ger delområdet särskilda geovetenskapliga kvalitéer. Strandvallen är en bildning som postglaciala processer skapat. Ekvärderna kommer på sikt att bli större då träden åldras och mängden död ved ökar även utanför branten.

6 Augustendalstunneln N Tallskog N-klass 2 N-träd 5 Areal 0,4

Beskrivning

Intill norra tunnelmynningen finns ett litet, ganska kuperat tallbestånd kring en bergknalle. Lövinslaget utgörs av björk och ek. Medelåldern är ganska hög med inslag av någon riktigt gammal tall om dryga 300 år. Intill en lekplats lutar en björk med nedsatt vitalitet. Den grova barken börjar släppa. Barken är genomborrad av vedinsekters gnaghål.

Bedömning

Hög medelålder motiverar ett högt naturvärde. Björken bör av säkerhetsskäl kapas, åtminstone den övre delen av stammen tas ner. Båda bestånden besöks flitigt av förbipasserande besökare

7 Augustendal

Hällmark, blandskog

N-klass 3

N-träd 6

Areal 1,2

Beskrivning

Nära norra tunnelmynningen till Augustendal finns två små blandade bestånd i bruten terräng med inslag av branter.

I det norra ingår en övervägande öppen hällmark i öster. På en mindre del av hällmarken har en tätare klunga av äldre tallar rotat sig. I branterna mot vägen mellan Augustendal och Jarlaberg finns ek och tall.

I blandbeståndet i norr ingår ett flertal lövträdsarter med övervägande yngre träd. Tallarna är äldre och här finns flera värdefulla torrträd. En död ek intill vägen kan utgöra fara för bilar och andra vägtrafikanter.

Bedömning

Tillgången på död ved och äldre tall ger delområdet vissa naturvärden. I framtiden kommer ekarna att utveckla högre värden. Den döda eken som står nära vägen bör kapas ner till en låga.

8 Nacka Strand

Hällmark, blandskog

N-klass 1-2

N-träd 52

Areal 2

Beskrivning

Kring flerfamiljshusen i Nacka Strand finns både solitära tallar och ekar såväl som smärre trädbestånd, delvis av karaktär som park annars mer vildvuxna, med blandat trädsikt i nordslutningen. Terrängen är kuperad med hällmarkspartier i de högsta partierna mot Värtan.

Gammal tall förekommer glest på hällmarken, flera är värdar för reliktböck, på en annan solitär växer vintertagging. De lite mer resliga tallarna i slutningens nedre delar och vid lekparken längst västerut är värdar för tallticka. Gamla, grova ekar med håligheter finns nederst i slutningen och på barken växer snöbollslav. Under hösten har oxtungsvamp observerats av Trädmästarna. I en liten brant förekommer även lind.



Vintertagging växer på döda grenar av gamla tallar

Bedömning

Det nedre belägna blandbeståndet, bitvis av parkkaraktär, med både grova gamla ekar och gammal tall har nyckelbiotopklass. Enskilda gamla ekar med stora hålrum, ofta med mulm, når också den nivån, även de som beskurits väldigt hårt. Högt naturvärde har hållmarken med senvuxna gamla tallar som i flera fall är värdräd för rödlistade arter. Lekparksbeståndet är likaså ett naturvärdesobjekt. Här bör aspsly röjas bort kring äldre ekar.

9 Ellensvik Park, ädellövskog N-klass 1 N-träd 23 Areal 1

Beskrivning

Parken kring Ellensvik domineras av äldre och gamla ekar med inslag av lind. Inplanterade, exotiska träd finns också, bl a lärk och bok. Spontant förekommer oxel och klibbal. Kring Villan har husbestånden expanderat under senare år, något som sker på bekostnad av de gamla träden vilka beskärs kraftigt.

Ett 10-tal grova hålträd av ek förekommer i parken. Det grövsta når nästan 5 m i omkrets. Dessa ekar är sannolikt värdräd för sällsynta vedinsekter. Många ekar hyser ekticka och oxtungsvamp. På en ihålig och senvuxen ek nära lekparken i söder sågs brödmärgsticka.

Bedömning

Hela parken har nyckelbiotopskvalitet men naturvärdet riskerar att reduceras ifall utrymmet för trädkronor och stammar minskar ytterligare.

10 Augustendal Tallskog, hållmark N-klass 3 N-träd 2 Areal 0,8

Beskrivning

Mellan Augustendals industrier och bostäderna i Nacka Strand är terrängen starkt kuperad. Inklämd mellan kala klippor, höghus och parken kring Ellensvik finns ett litet tallbestånd. Jordtacket är magert och tallarna senvuxna. I branter mot den nakna hållmarken förekommer enstaka lövträd.

Bedömning

Tallbeståndet har högre ålder än vad trädens omkrets antyder vid en första anblick och hyser vissa naturvärden. Lövinslaget får med ökad ålder större betydelse som värdräd än de har idag.

11 S Ellensvik Lövskog N-klass 2 N-träd 15 Areal 1,6

Beskrivning

I en nordsluttning finns ett större lövbestånd nedanför Jarlaberg. Trädbeståndet är flerskiktat där ek och tall bildar ett glest tak av äldre träd medan det yngre därunder består främst av triviala lövträd som björk och asp med ett inte obetydligt inslag av gran. I mellanskiktet finns ek och lind. Markförhållandena är fuktiga och bitvis översilade av källvatten. Marken är på många platser storblockig.

I en tidigare naturinventering av Sicklaöns grönområden uppges en strandvall förekomma på 55 m höjd (Naturgeografiska inst, Stockholms universitet 1984). Samma källa uppger förekomst av signalarten tandrot.

Det finns ett 10-tal naturvärdesträd varav hälften utgörs av döda träd av björk, ek och gran. Av levande naturvärdesträd märks tall, ek och asp.

Området är flitigt frekventerat av barnfamiljer och förbipasserande. Kring lekparker har flera riskträd kapats ner.

Bedömning

Fremsta naturvärdena är sannolikt knutna till markförhållanden med rörligt markvatten och lundflora. Dessa bör därför inventeras vid en lämpligare årstid. En grov ek bör frihuggas från närgången gran.

12 Ellensvik-Berg Tallskog, bergbrant N-klass 1 N-träd 40 Areal 2,1

Beskrivning

Terrängen sluttar brant mot Värtan öster om Ellensvik, nedanför platsen där Bergs gård var belägen innan den ersattes av oljehamnen. Bitvis finns bergbranter där ädellövträd dominerar. På andra platser härskar tallen som bildar ett tätt och ganska gammalt och högvuxet trädskikt. Lövinslaget är överallt påtagligt. Utmed stranden växer klibbal och ask. Kring gårdsläget, där två planterade silvergranar återstår, finns asp och björk. Lind och ek finns spridda i slutningen men är de dominerande arterna i bergbranten mot Ellensvik.



Äldre träd av ek och lind växer vid foten av branten öster om Ellensvik.

Terrängen är mycket svårforcerad p g a lutning, block och branter men också genom att km-vis med höga stängsel hägnar in vägar mot hamnen och hela skyddsområdet som helhet.

Naturvärdesträden är många, inte minst finns här tall av hög ålder. Tillgången på död ved är sparsammare än man kan förvänta sig med tanke på hur lite området är kulturpåverkat. I ek-lindbranten är det ändå god tillgång på död ved, både tall och ek, även av grova dimensioner. Grova och ihåliga ekar och en lind bidrar likaså till brantens biologiska liv. Ekticka är vanlig.

Bedömning

Hela området har nyckelbiotopskvalitet där de ädellövdominerade delarna ska framhållas främst genom dess förekomst av grova hålträd och grov död ved.

Hela oljehamnens grönområde, även den avstängda delen ovan hamnen bör naturvärdesinventeras. Denna utgör en viktig kil mot Nyckelviken och Rosendalsravinen blandskog med gammal ek och gran.

13 Berg Hällmarkstallskog N-klass 2 N-träd 8 Areal 0,7

Beskrivning

Den högst belägna delen av Berg har inte använts för oljecisterner utan här finns en mycket lågvuxen tallskog. Träden är äldre än vad omfånget antyder och sannolikt är det betydligt fler än 10 tallar som är gamla nog för att klassas som naturvärdesträd. Den döda veden är likaså alltför klen för att klara ribban. På de senvuxna tallarna växer både tallticka och vintertagging.

Bedömning

Naturvärdet hänger samman med tallarnas höga ålder och även en viss tillgång av död ved. Beståndet är en inte helt betydelselös brygga i den gröna kil som sträcker sig vidare mot Nyckelviken.

14 N Jarlaberg Hällmarkstallskog N-klass 3 N-träd 4 Areal 1,1

Beskrivning

På norra krönet av Jarlaberg finns en gles ridå av senvuxen tall. En handfull tallar klassades som naturvärdesträd. På två av dessa finns brandljud, bark som inte förmått övervalla skador utan veden blottas. Ett sådant sår är tydligt tecken på skogsbrand långt tillbaka i tiden.

Bedömning

En tunn spridningskorridor för arter knutna till äldre tall som kan utvecklas om trädridan tillåts tättna och tillgången på död ved ökar.

15 Vattentornet Tallskog N-klass 1 N-träd 63 Areal 2,1

Beskrivning

Kring vattentornet är terrängen småkuperad med ställvis små branter och hållmarkspartier. Trädäckningen varierar med jordtäcket tjocklek men det är bara små delar som kan betraktas som hållmarksskog.

Tallskogen domineras av mycket gamla träd med ett inte obetydligt inslag av död ved. 20 % av naturvärdesträden utgörs av torrträd eller lågor och av de levande träden bär många döda grenar och toppar. Talticka och hålträd är vanliga.

Bedömning

Vattentornsskogen utgör en liten rest av den naturskog som finns bevarad i större format i Ryssbergen. Andelen död ved är här lika hög, likaså är förekomsten av talticka lika frekventa. Området utgör en avgörande länk i grönkilen mellan Nyckelviken och Ryssbergen.

Skogen nyttjas av dagisbarn från Nacka Forum såväl sommar som vinter.

16 S Jarlaberg Tallskog N-klass 2 N-träd 8 Areal 1,8

Beskrivning

Ett smalt stråk av tall bildar ett grönt stråk mellan bostäder och industriområdet intill. Tallskogen är ganska tät men bitvis luckig kring bergknallar.

Svart praktbagge som trivs i solexponerad äldre tallbark och lever i både levande och nyligen döda träd finns i åtminstone två träd.

Bedömning

Området har högt naturvärde tack vare tillgång på solexponerade döda tallar. Delområdet utgör en värdefull spridningskorridor för arter knutna till tall och barrskog.

17 O Jarlaberg Tallskog N-klass 2 N-träd 2 Areal 1,3

Beskrivning

Två små tätvuxna tallbestånd och ett litet större bildar en övergång från Jarlaberg, buffertzon mot Nyckelviken. Trädsiktet domineras av äldre träd.

Torrträd förekommer sparsamt, likaså äldre gran. En av få granar > 100 år som sågs under hela inventeringen bär spår av granbarkgnagaren som lever i solexponerad grov bark.

Bedömning

Äldre tall och gran motiverar ett högt naturvärde.

18 N Värmdöleden Tallskog N-klass 1-2 N-träd 7 Areal 0,8

Beskrivning

En smal kil mellan Värmdöleden och Skönviksvägen har ett glest bestånd med tall. Terrängen sluttar brant ner mot motorvägen.

Längst i öster finns naturvärdesträd. Mycket gamla tallar hyser tallticka. Medelådern i västra delen är klart lägre.

Bedömning

Områdets östra del har nyckelbiotopskvalitet tack vare hög ålder hos tallarna. Om hela beståndet bibehålls och naturvärdena utvecklas kan här skapas en värdefull grön kil för den lägre faunan och florin.

19 N Värmdöleden Blandskog N-klass 2 N-träd 14 Areal 2

Beskrivning

Mellan Värmdöleden och Skönviksvägen, där den gröna kilen vidgas till ett större bestånd närmast Nyckelvikens naturreservat, finns en terrängsvacka med bördiga markförhållanden. Trädskiktet är blandat med många arter. Tall och gran står för ungefär hälften av träden. Lövandelen domineras av ek, björk, asp, klipbal och sälg. Närmast motorvägen finns en liten alsumpskog. Närmast Skönviksvägen dominerar lövträden på den likaså fuktiga marken.

Naturvärdesträden fördelar sig på flertalet skogsträd. Det är gott om död ved, vindfällen och högstubbar. Ektickan växer i flera ekar vars ålder inte förefaller vara långt över 100 år.

En väl nyttjad stig leder genom en viadukt under Värmdöleden vidare mot Nyckelviken.

Bedömning

Naturvärdena är knutna till god tillgång på död ved, både gran och björk, samt äldre ek och tall. Sammantaget ger detta området ett högt naturvärde. Markfloran i alsumpskogen bör följas upp under vegetationsperioden.

20 S Vikdalen Hällmark N-klass 3 N-träd 0 Areal 0,7

Beskrivning

Inramad av villaträdgårdar i Vikdalen och industribyggnader närmast Värmdöleden finns en hällmark med tallar som växer i grupp.

Hällmarken saknar tillgänglighet p g a omgivande tomtmarker.

Bedömning

Det finns sannolikt tomtmarker i Vikdalen med högre naturvärden knutna till träd.

Vårdträd för rödlistade arter

- Ek
- Tall



0 100.0
meter
Skala: 1:4,026

Träd Art	Id	X-koordinat	Y-koordinat	Omi	Omkrets	Gro	Ålde	Håll	Torr	Låga	Värd	Övr	Rödlistad	Status	Häl	Död	Åtg	Kommentar
1	Klibbal	145		9	182		1	1						2	2			3 beskuren i toppar
2	Ek	149		9	325	1	1	1						1	2			
3	Ek	150		9	280	1	1							1		1		Lågvuxen, vriden stam
4	Ek	151		9	315	1	1							1				
5	Ek	153		9	365	1	1	1			1		Ekticka	1	3	1		
6	Oxel	142		9	161			1							1			Toppuggen. Inväxt metallidel
7	Ek	210		9	320	1	1	1			1			3	4	2	2	Toppuggen. Rikligt mulm. Frihugg från lönn, hägg
8	Ek	216		9 ca	350	1	1	1			1			3	4	2		Toppuggen. Mulm.
9	Ek	215		9	223						1		Ekticka	1				Hög, krokig stam
10	Ek	6579849	1634321	9 ca	300						1			6				Stubbe färsk
11	Ek	185		9 ca	320	1	1	1			1		Oxtungsvamp	1	2			Multräd
12	Ek	176:177		9	315:325	1	1	1			1			2	3			Stammar sammanbundna
13	Ek	163		9	445	1	1	1			1		Oxtungsvamp	2	1			Knölig, vriden stam
14	Ek	166		9	475	1	1	1			1		Oxtungsvamp	2	2			Hårt hamlad. Omkrets mätt 0,5 m över mark.
15	Ek	167		9	290						1			1				
16	Tall	188		9	175			1						1				Lutande mot hus
17	Lind	168		9	230									1				Hög stam intill välbevarad jordkällare
18	Ek	169		12	325	1	1	1			1		Ekticka	1	1			
19	Ek	175		12	184	1	1				1			2	4	1		Toppbruten
20	Lind	174		12	152						1			1				
21	Lind	170		12	225	1	1				1			2	4	1		Kraftigt lutande
22	Ek	173		12	162						1			1				
23	Ek	172		12	202						1			1				
24	Ek	6579978	1634386	12	100						1		Ekticka	2	1	1		
25	Tall	6579978	1634384	12	125				1	1	1		Vit ticka	5				
26	Ek	6579961	1634392	12	120						1			1				
27	Ek	6579986	1634406	12	122						1		Ekticka	2				
28	Tall	6579972	1634390	12	172				1					4				Gammal och långvarig död
29	Tall	6580006	1634383	12	123			1						4				
30	Ek	6580004	1634382	12	102				1					1				Dubbelstam. Solexponerad
31	Tall	6579954	1634380	12	115					1				5				
32	Ek	154		9	210						1			1				Stort hål vid basen. Dubbelstam, sammanhållen med band
33	Ek	130		8 ca	320	1	1	1			1			1				
34	Ek	133		8 ca	350	1	1	1			1			3		2		
35	Ek	140		8	220			1			1		Oxtungsvamp	1	1			
36	Bok	6579810	1634240	9	172			1						2	2	1		Lång stamspricka
37	Tall	87		8	150			1						1				>200 år
38	Tall	86		8	133			1						1				
39	Tall	104		8	123			1						1				
40	Tall	88		8	127			1						1				
41	Tall	95		8	163			1						1				
42	Tall	96		8	170			1						1				
43	Ek	108		8	212	1	1				1		Oxtungsvamp, snöl	1	2			
44	Ek	107		8	250	1	1				1		Snöbollslav	3	3	2		kraftigt hamlad
45	Lind	111		8	177						1			1				
46	Lind	112		8	213						1			1				2-delad från 3 m
47	Ek	116		8	280			1						1				
48	Tall	6579780	1633900	8 ca	300									6				
49	Ek	118		8	248			1	1					1		1		
50	Ek	6579772	1633864	8 ca	240									6				
51	Ek	123		8	292			1	1					1	1	1		Krokig, lågvuxen
52	Lind	6579763	1633850	8	125						1			1				Krokig, lågvuxen
53	Ek	124		8 >	350	1	1	1			1			1	4			Multräd med hål vid basen
54	Tall	115		8	184			1			1		Tallticka	1				
55	Ek	43		8	300			1						2				Hamlad
56	Tall	6579702	1633829	8	140			1			1		Reliktbock	1				
57	Tall	6579713	1633838	8	160			1	1		1		Reliktbock	1	1	1		
58	Tall	13		8				1						1				
59	Tall	17		8				1						1				
60	Tall	35		8				1						1				
61	Tall	40		8				1						1				
62	Tall	49		8				1						1				
63	Ek	25		3	222			1						1	1			
64	Lind	383		3	145						1			1				
65	Tall	29		3	165			1			1		Reliktbock	1				
66	Ek	50		3	212						1			2				2 beskurna stammar
67	Tall	6579758	1633980	8	137			1			1		Vintertagging	1	1			Krokig, lutande
68	Tall	56		8	173				1					4				Kapad på 4 m höjd med naturlig brottyta
69	Ek	58		8	242			1	1		1			1	4	1		Krokig, lutande
70	Tall	6579745	1633903	8	117						1			1				Senvuxen, lutande
71	Tall	75		8				1						1				
72	Ek	80		8	167						1		Ekticka	1				
73	Tall	6579777	1634032	8	162			1						1				Senvuxen, < 5 m hög
74	Ek	6579819	1634042	8	130				1					2	3	1		
75	Tall	6579821	1634021	8	141			1						3	1			Törskatetopp
76	Ek	231		9	215			1						1				Toppuggen. Dubblett-märkt, rätt nr 234?
77	Ek	232		9	286			1	1		1			1	4	1	3	Tidigt 2-delad
78	Ek	231	6579815	1634323	9	166			1					2	1			Mycket vriden och kapad
79	Ek	6579800	1634332	9	180			1			1		Brödmärgsticka	2	2	1		Mycket vriden med långsträckt hålrum
80	Gran	6579834	1634523	11	106				1				Thomsons trägnagar	4				Välbesökt av spettar
81	Ek	6579848	1634518	11	84				1	1	1		Ekticka	4				4 m högstubbe med tillhörande topp
82	Gran	6579838	1634515	11	100					1				5				Murken
83	Tall	6579825	1634512	11	126			1						1				
84	Asp	6579856	1634525	11	152				1					2	2	1		2-delad på 6 m höjd. Ena toppbruten, topp=låga
85	Ek	6579840	1634494	11	118					1				4				
86	Lind	6579842	1634472	11	210						1			1				2-delad på 2 m höjd, hög krona
87	Tall	6579851	1634461	11	250						1			1				
88	Lind	6579814	1634440	11	175						1			1				2-delad på 2 m höjd
89	Björk	6579797	1634400	11	107					1			frösketicka rikligt	4				
90	Björk	6579799	1634382	11	204				1					1	1			Stor vril. Vidkronig
91	Ek	6579772	1634404	11	255						1			1				2 Vid krona i behov av frihugning från gran
92	Ek	6579757	1634373	11	120					1	1		Ekticka	5				Nerkapad stam
93	Tall	6579780	1634303	11	140				1	1				1				Senvuxen
94	Tall	6579814	1634387	11	190				1					2	1			Törskatetopp
95	Ek	6579877	1634420	12	315	1	1	1			1			2	3	2		2-delad på 3 m
96	Ek	6579865	1634427	12 ca	350					1				4				
97	Ek	6579860	1634438	12	250						1			5				
100	Tall	6579942	1634640	13	156			1			1		Vintertagging	1	1			Senvuxen
101	Tall	6579957	1634620	13	103						1		Tallticka	1	1			Senvuxen
102	Tall	6579955	1634602	13	108			1						1	1			
103	Tall	6579930	1634608	13	112			1						1				
104	Tall	6579918	1634574	13	92						1		Tallticka	1				
105	Tall	6579929	1634622	13	106			1						1	1			
106	Tall	6579935	1634628	13	113			1						2				
107	Tall	6579905	1634618	13	117			1						2				

222	Tall	6579625	1633988	3	95	1		1	Tallticka	1			
223	Tall	6579625	1634026	3	114	1				3	2	Solexponerad	
224	Tall	6579615	1634044	3	95	1				2	1	Glesbarrig, solexponerad	
225	Ek	366		3	230	1	1			1	1	Grova grenar kapade	
226	Ek	6579618	1634074	3	90			1	Ekticka	2	1	Toppdöd	
227	Tall	6579650	1634030	3	102	1				1		Senvuxen	
228	Tall	6579653	1634027	3	130	1				1		Senvuxen, 300 år	
229	Tall	6579650	1634000	3	132	1				1			
230	Tall	6579611	1633983	3	95			1	Tallticka	1			
231	Tall	6579622	1633946	3	127	1				1		Stambasvril, > 200 år	
232	Tall	6579667	1633766	2	91			1	svart praktbagge	2		Senvuxen	
233	Tall	6579646	1633755	2	93		1			4			
234	Tall	6579650	1633750	2	131			1	Tallticka	1			
235	Tall	6579648	1633761	2	97			1	Tallticka	1			
236	Tall	6579635	1633790	2	100		1			1	1	Färskt hackspettthål	
237	Tall	6579765	1634290	10	108		1			2	1	Senvuxen	
238	Ek	244					1			3	1	Söderhamlad	
239	Tall	6579460	1634366	7	143		1			1		Lutande från väg	
240	Tall	6579504	1634367	7	111			1	svart praktbagge	4			
241	Tall	6579507	1634366	7	125				1	3	2	3	
242	Tall	6579429	1634303	7	110			1		4			
243	Tall	6579445	1634440	7	163				1	2		Flerstammig, glesbarrig	
244	Tall	6579462	1634426	7	118		1			2		Glesbarrig	
245	Ek	6579443	1634408	7	99			1		4		2 Kapas ner	
246	Tall	6579387	1634242	5	140				1	svart praktbagge	1	1	
247	Tall	6579381	1634252	5	130				1	svart praktbagge	2	1	Törskatetopp
248	Ek	6579360	1634266	5	100			1	Ekticka	5			
249	Ek	6579332	1634290	5	95				1	5			
250	Ek	6579326	1634309	5	92			1	Ekticka	4			
251	Ek	6579325	1634295	5	118			1	Praktbagge obest.	4			
252	Oxel	6579320	1634305	5	100				1	1	1		
253	Tall	6579323	1634316	5	172		1			1	1	Lutande	
254	Tall	6579323	1634324	5	140		1			2			
255	Ek	6579307	1634331	5	131		1	1		4	1		
256	Tall	6579309	1634311	5	172		1			1		1	
257	Tall	6579303	1634308	5	158		1	1	Tallticka	1	1		
258	Tall	6579355	1634337	15	132		1		1	2		Glesbarrig	
259	Tall	6579331	1634336	15	142		1		1	svart praktbagge	2	1	Glesbarrig
260	Tall	6579313	1634381	15	170		1	1	Tallticka	4	1	Grova gnaghål, ffrhugg från ungtallar	
261	Tall	6579318	1634391	15	130		1			1			
262	Tall	6579311	1634385	15	101		1			2		Lutande, glesbarrig	
263	Tall	6579305	1634380	15	130		1			2			
264	Tall	6579305	1634405	15	128		1		1	svart praktbagge	1		
265	Tall	6579291	1634312	5	160					1		Rikligt med knölar	
266	Tall	6579282	1634321	5	126		1	1		2	1	Glesbarrig	
267	Tall	6579263	1634310	5	155		1	1		1	1		
268	Tall	6579296	1634305	5	185		1			1			
269	Tall	6579310	1634295	5	145		1			1			
270	Tall	6579309	1634293	5	150		1			2			
271	Tall	6579316	1634295	5	125		1			1			
272	Tall	6579322	1634269	5	137		1			1			
273	Tall	6579321	1634270	5	130		1			1			
274	Tall	6579320	1634338	5	130		1			1			
275	Tall	6579322	1634335	5	150		1			1			
276	Tall	6579319	1634343	5	107			1		5			
277	Tall	6579288	1634357	15	125		1			1		Brandskada	
278	Tall	6579274	1634387	15	105			1		4			
279	Tall	6579278	1634405	15	125		1			1			
280	Tall	6579281	1634411	15	117		1			1			
281	Tall	6579281	1634425	15	130		1			1			
282	Tall	6579301	1634408	15	131		1			1			
283	Tall	6579295	1634418	15	101			1		5			
284	Tall	6579299	1634433	15	130		1			1			
285	Tall	6579291	1634441	15	90			1		5			
286	Tall	6579273	1634444	15	113			1		3	2	2 m högstubbe	
287	Tall	6579272	1634441	15	154		1			1			
288	Tall	6579266	1634430	15	131		1			1			
289	Tall	6579252	1634450	15	124		1			1			
290	Tall	6579245	1634462	15	105			1		4			
291	Tall	6579249	1634433	15	102		1			1			
292	Tall	6579237	1634431	15	128		1			3	1	3 mycket glesbarrig	
293	Tall	6579244	1634407	15	125		1		Tallticka	3	2	Törskatetopp	
294	Tall	6579248	1634398	15	160		1		Tallticka	1		Lutande	
295	Tall	6579243	1634370	15	100		1			2		Glesbarrig	
296	Tall	6579245	1634352	15	137			1		4		Lutande, från väg	
297	Tall	6579265	1634356	15	120			1	1	svart praktbagge	4		
298	Tall	6579277	1634341	15	104			1		4		Ekticka på klen ek jämte	
299	Tall	6579291	1634334	15	118		1			2		Törskatetopp	
300	Tall	6579286	1634339	15	92			1		5			
301	Tall	6579286	1634504	15	143		1			1			
302	Tall	6579284	1634503	15	145		1			2			
303	Tall	6579283	1634503	15	140		1			1			
304	Tall	6579274	1634501	15	172		1			1			
305	Tall	6579262	1634490	15	123		1	1	Tallticka	2	1	1	
306	Tall	6579261	1634485	15	113		1			1	1		
307	Tall	6579260	1634485	15	95			1		5		gammal	
308	Tall	6579260	1634486	15	101			1		4		3 m högstubbe	
309	Tall	6579255	1634485	15	117		1			2		lutande, krona helt sidoställd	
310	Tall	6579272	1634479	15	184		1			2	1	lutande, törskatetopp	
311	Tall	6579264	1634465	15	128		1			1	1	lutande, törskatetopp	
312	Tall	6579250	1634453	15	161		1		1	Tallticka	2	1	rikligt med fruktkroppar, glesbarrig
313	Tall	6579268	1634444	15	150		1			1	1		
314	Tall	6579275	1634455	15	140		1			1			
315	Tall	6579278	1634455	15	134		1			1			
316	Tall	6579277	1634463	15	113		1		1	Tallticka	1		
317	Tall	6579280	1634465	15	124		1			1			
318	Tall	6579284	1634465	15	107		1			1			
319	Tall	6579282	1634467	15	154		1			1			
320	Tall	6579282	1634461	15	98		1			2			
321	Tall	6579303	1634480	15	107		1			1	1		
322	Tall	6579301	1634478	15	121		1			1		Lutande	
323	Tall	6579288	1634474	15	155		1			2	1	Toppdöd	
324	Tall	6579294	1634483	15	137		1			1			
325	Tall	6579294	1634488	15	121		1			1			
326	Tall	6579315	1634501	15	150		1			1		Lutande	
327	Tall	6579300	1634478	15	165		1			2	1	Törskatetopp	
328	Tall	6579307	1634475	15	115		1			1			
329	Tall	6579307	1634495	15	107			1	1	4	1	2 m högstubbe	
330	Tall	6579337	1634498	15	102			1		4		Lutande från väg	
331	Tall	6579319	1634482	15	124		1			2			
332	Gran	6579395	1634460	15	100			1		4		rikligt med gnaghål	

333	Tall	6579438	1634551	16	140	1					2	1	2	Blixtskada
334	Ek	6579438	1634554	16	155	1		1	Ekticka		2	1		Lutande
335	Tall	6579398	1634644	16	90			1			5			Solexponerad
336	Tall	6579387	1634659	16	95			1			5			
337	Tall	6579388	1634684	16	111			1			4			
338	Tall	6579378	1634717	16	162			1	svart praktbagge		2		1	Flerstammig
339	Tall	6579339	1634757	16	114			1	svart praktbagge		4			
340	Tall	6579334	1634767	16	128				Tallticka		3		1	
341	Tall	6579850	1634628	14	131	1					1		1	Brandljud
342	Tall	6579837	1634605	14	150	1					2		1	Brandljud
343	Tall	6579827	1634558	14	130	1					1			
344	Tall	6579828	1634552	14	141	1					1			3-delad på 2 m, ytliga rötter med vril
345	Gran	6579850	1634790	17	155	1			Granbarkgnagare		2			Högrest kjolgran
346	Tall	6579840	1634880	17	109	1					1		1	Glesbarrig, kådflöde
347	Tall	6579297	1634782	18	109	1					1		1	
348	Tall	6579297	1634784	18	123	1			Tallticka		1		1	
349	Tall	6579290	1634780	18	106	1			Tallticka		2			
350	Tall	6579290	1634784	18	113	1					1			
351	Tall	6579293	1634786	18	145	1					2			
352	Tall	6579297	1634789	18	157	1					1			
353	Tall	6579296	1634790	18	124			1			4			
354	Ek	6579385	1634853	19	160	1		1	Ekticka		1	1	1	
355	Ek	6579378	1634850	19	124	1		1	Ekticka		1	1	1	
356	Björk	6579367	1634865	19	126			1			5			
357	Tall	6579342	1634909	19	128			1			4			
358	Tall	6579342	1634912	19	173	1					1			
359	Ek	6579360	1634957	19	113			1			4			
360	Gran	6579361	1634947	19	90			1			5			
361	Ek	6579377	1634942	19	190			1	Ekticka		2			2 Frihuggs från gran, tidigt 2-delad
362	Tall	6579356	1634908	19	162			1	svart praktbagge		2			
363	Björk	6579381	1634898	19	124			1			4			6 m högstubbe
364	Björk	6579407	1634960	19	185	1					1	2		
365	Gran	6579415	1634884	19	126			1			5			
366	Ek	6579433	1634883	19	143			1			4			
367	Ek	6579468	1634885	19	128			1			4			
368	Tall	6579234	1633868	Rys	135	1					1		1	
369	Tall	6579243	1633865	Rys	131	1			Tallticka		1		1	3 Lutar mot vät
370	Tall	6579250	1633865	Rys	164	1					1			
371	Tall	6579258	1633829	Rys	176	1					1			Lutande från hus, mätt 2007
372	Tall	6579412	1633838	Vikc	155	1			Reliktbock		1			
373	Tall	6579421	1633827	Vikc	180	1					1			< 200 år
374	Gran	6579436	1633798	Vikc	155	1			Granbarkgnagare		1			sloggran, hackspett har skalat ytterbarken

363 TOTALT

A Brösthöjdsomkrets

B Trädart

249 Tall

6 Gran

80 Ek

8 Björk

4 Klippal

3 Oxel

1 Asp

1 Bok

15 219 62 50 22 92 33

Fler än en kategori kan anges för varje träd

För samtliga träd är undre grovleken i brösthöjd 30 cm i diameter

H	Grov =	Träd > 1 m i diameter	NT	Tallticka	27	Tall
I	Gamla =	Biologisk mogna träd	NT	Vintertagging	6	Tall
J	Hälträd =	Bohål > 5 cm i diameter	NT	Ekticka	13	Ek
K	Torrträd =	Döda träd > 2 m höga	NT	Oxtungsvamp	5	Ek
L	Låga =	Liggande träd > 3 m långa	NT	Brödmärgsticka	1	Ek
M	Värdträd =	Värd för rödlistad art*	VU	Vedspik	1	Ek
N	Övriga =	Riskträd, efterträdare etc	NT	Reliktbock	5	Tall
P	Status =	Vitalitet enligt nedan		Svart praktbagge	11	Tall
		1 Friskt träd		Glasvinge	1	Björk
		2 Nedsatt vitalitet		Granbarkgnagare	2	Gran
		3 Låg vitalitet, rikligt död ved		Thomsonsgnagare	1	Gran
		4 Torrträd		Blomkålssvamp	1	Tall
		5 Låga		Snöbollslav	2	Ek
		6 Träd nyligen nedsågat		TOTALT	77	förekomster av rödlistade och signalarter

O **Rödlistad** Fet stil anger rödlistad art, normal stil är signalarter

NT Near Threatened = nära hotad, hänsynskrävande

VU Vulnerable = hotad art, kategori sårbar

Arter Fynd av insekter enbart utifrån spår, d v s gnaghål i bark och ved

Q Hälighet

1 < 10 cm i diameter

2 < 20 cm i diameter

3 < 30 cm i diameter

4 > 30 cm i diameter

R Död ved

1 Små ytor blottat ved, få grova grenar

2 Större ytor blottat ved, flertal grova grenar, vitalitet 2-3

S Åtgärd Frihuggning, avverkning, grenkapning etc

1 Akut behov

2 Snart behov, inom 2 år

3 Framtida behov

T Övrigt Trädform, mulmförekomst, ålder, solexponering etc

* Konstaterad eller förmodad förekomst. 2/3 av nära 90 träd har konstaterad förekomst.

Av de förmodade förekomsterna utgörs samtliga av ihåliga ekar, flertalet med mulm.