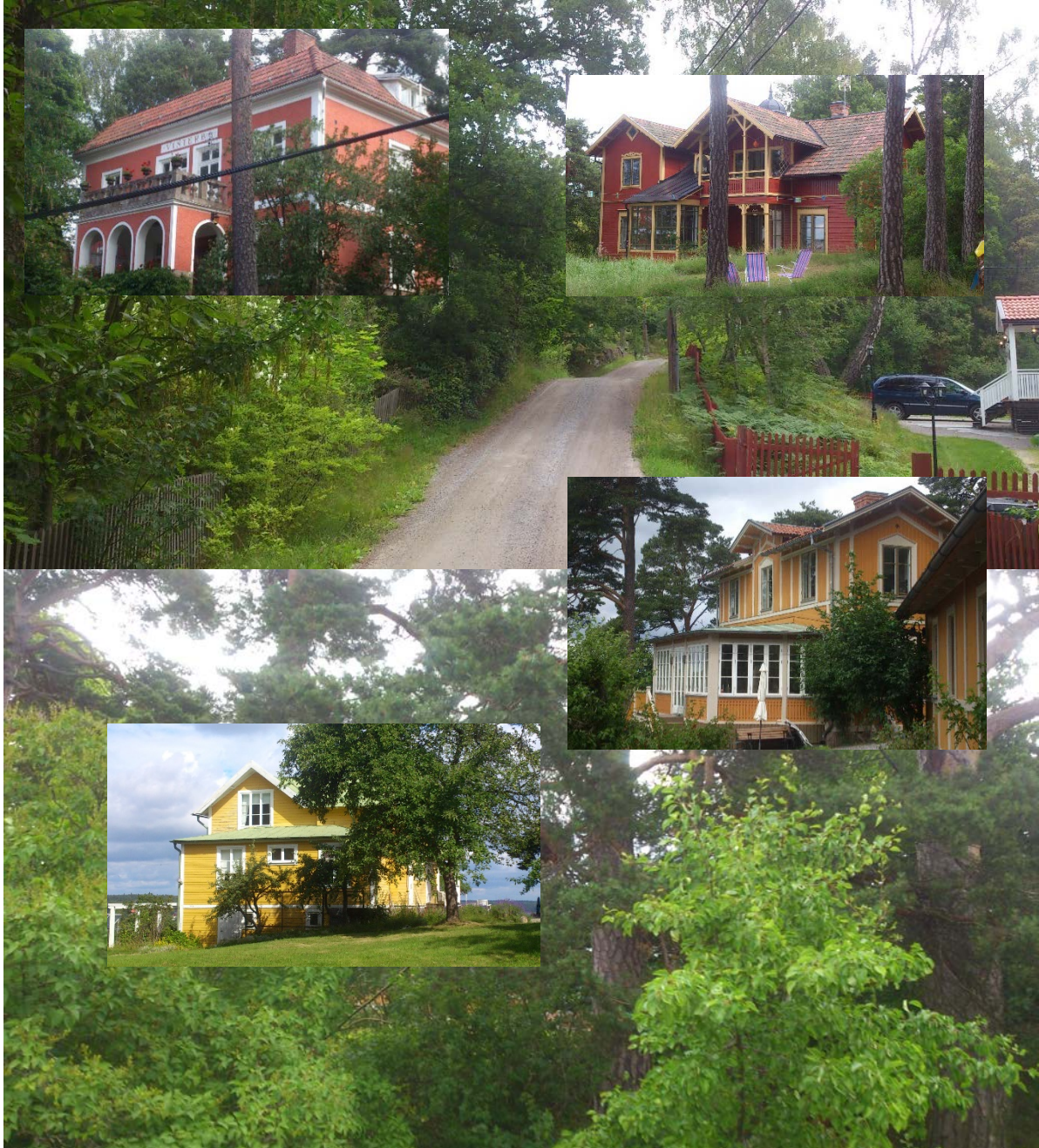


Eolsudde, Beateberg och Tomteliden



Antikvarisk platsanalys

2016

Eolsudde, Beateberg och Tomteliden

Historik

Före medeltiden bestod Boo församling i huvudsak av två öar, Hargsö i väster och Orminge i öster, som skiljdes av ett sund, vilket Sågsjön och Kilviken är en rest av. Inom området kom tre större gods att bildas: Bo gård, Kummelnäs och Velamsudden. Samtliga gårdar var placerade i vikar längs kusten. Placeringen berodde både på att de centrala dalarna av ön var svår-tillgänglig och att havet var färdvägen. Den kuperade terrängen var även avgörande för bebyggelsen utveckling och det var stränderna som först togs i anspråk.

Kummelnäs

Kummelnäs gård finns med i de historiska källorna från 1608 då Karl IX donerade gården till ståthållaren Sven Månsson, dess tidigare historia är mestadels okänd. Namnet Kummelnäs kan tyda på att en vårdkase funnits i närområdet, en annan teori är att infarten till sundet från nordväst var markerad av ett kummel (sjömärke). 1638 blev amiral Karl Karlsson Gyllenhielm den nya ägaren till gården och riksrådet Johan Lillienstedt övertog gården i slutet av 1600-talet. Lillienstedt byggde en huvudbyggnad som överlevde ryssarnas härjning 1719 men som revs på 1990-talet. 1827 uppförde Carl Palmstedt, den dåvarande ägaren, en ättiksfabrik på Kummelnäs. August F. Smitt, förvaltare och sedermera delägare av fabriken, övertog gården 1838 och hans änka Charlotta började 1851 att arrendera ut marken till borgarklassen som byggde sommarvillor, s.k. sommarnöjen. Anledningen till att marken inte avstyckades och såldes torde berott på en förordning med syfte att förhindra hemmansklyvningar. Detta förändrades i och med 1881 års jordavsöndringslag vilket föranledde att Robert Smith på Kummelnäs började avsöndra lägenheter.

Sommarnöjen

Sommarvillorna, de s.k. sommarnöjena, hade sin storhetstid under 1800-talets senare del och kring sekelskiftet 1900. Sommarnöjena är nära förknippade med städers ekonomiska tillväxt som skapade en välbärgad borgarklass. Förebilden för sommarvillorna var bl.a. adelns malmgårdar och säterier, men ända sedan antiken har förmögna stadsbor byggt lantställen. Ordet sommarnöje har sitt ursprung i ”nöjen på sommaren” men kom från omkring sekelskiftet 1800 att beteckna lantställen. De första sommarvillorna byggdes i stockholmstrakten redan under slutet av 1700-talet men det stora genomslaget var från 1800-talets mitt. Borgarna som sökte sig till Stockholms skärgård var främst näringsidkare men andra yrkesgrupper var även representerade. De flesta sommarnöjena beboddes av hyresgäster men någon social skillnad gentemot att äga sitt sommarställe fanns inte.

Byggnadsstilen som förknippas med sommarnöjena kallas oftast schweizerstil och inspirationen kom från lantliga trähus i Schweiz. Stilen introducerades i Sverige vid 1800-talets mitt, bl.a. av Georg Theodor Chiewitz och Fredrik Wilhelm Scholander, och fick stor spridning via mönsterböcker. Stilen utmärks av lövsågeriermönster, s.k. snickarglädje, och ofta utsirade träkonsoler. Spridningen av stilen underlättades av snickerifabrikernas maskinjorda träelement som kunde beställas per katalog. Verandan är ett annat viktigt karaktärsdrag för stilen och utstickande torn och glasmosaik i fönster och dörrar var inte ovanligt. Sommarnöjena är i regel byggda i resvirkeskonstruktion och klädd i panel, vanligen stående panel på övervåningen och liggande på undervåningen.

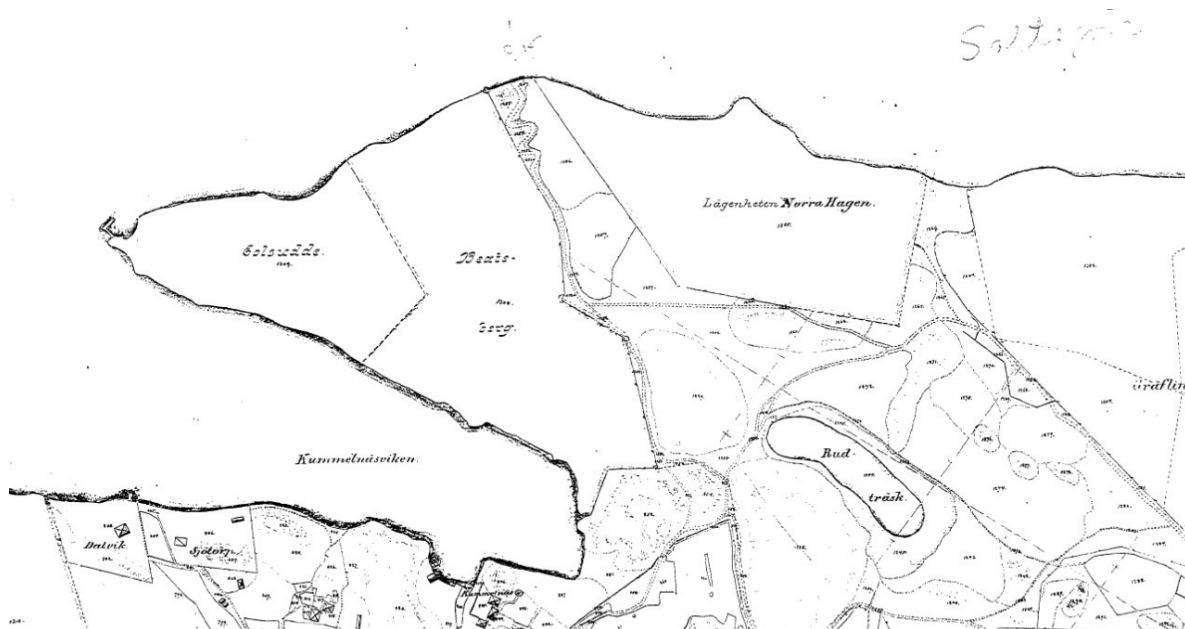
Sommarnöjenas popularitet började svikta under 1930-talet då avstånd togs gentemot gamla borgerliga traditioner. 1800-talets träarkitektur stod lågt i kurs och det var vid denna tid som ”snickarglädje” började användas nedlåtande om byggnadernas dekorelement, i motsats till dagens positiva klang. Fortfarande på 1970-talet fanns uppfattningen att 1800-talet var en tid av förfall för arkitekturen.

Eolsudden, Beateberg och Tomteliden

Eolsudde hette under början av 1700-talet Kummelnäsudden och det nuvarande namnet torde som senast ha uppstått under 1800-talets utarrendering. Enligt kartmaterial från 1703 fanns bebyggelse längst ut på udden, möjligen ett torp, vilket rivits eller blivit flyttat då torpet Wýken istället återfinns på en karta från 1724 strax öster om Eolsudde. Detta område kom senare att omvandlas till lägenheten Beateberg som före 1801 hette Röudd.

Beateberg fick sitt nuvarande namn efter arrendatorn Henrik Munthes hustru Beata. Jenny Lind var ofta gäst på Beateberg då Munthe var hennes förmyndare. Gården hade karaktären av en liten lantgård samtidigt som det fungerade som sommarviste. 1899 köptes gården av släkten och Anna Munthe avstyckade 1938 Beateberg i dagens tomter. Spår av Beatebergs äldre bebyggelse finns främst i den kraftigt ombyggda mangårdsbyggnaden samt en mindre byggnad vid strandkanten.

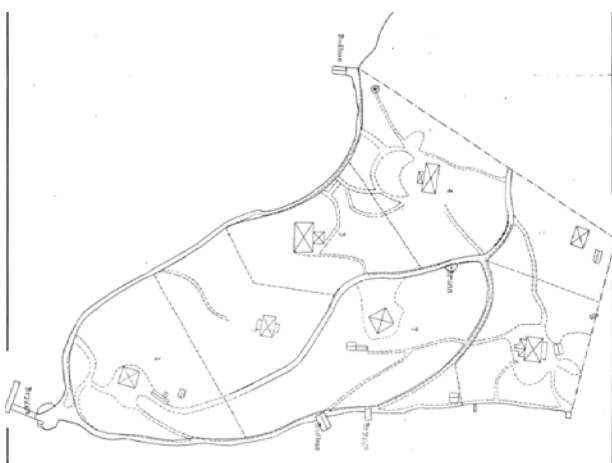
Öst om Beateberg fanns de små lägenheterna Glitne 1 och 2 som avsöndrades från Kummelnäs 1902 respektive 1907. Bortanför Glitne fanns lägenheten Norra hagen som syns på en karta över laga skifte från 1907, dock hade den västra delen av lägenheten sålts redan 1900 och benämndes Tomteliden, ett namn som än idag syns på flera kartor. ”Villa Tomteliden” finns med på Häradsekonomiska kartan från 1901-1906 och byggdes enligt fastighetsregistret 1905.



Karta laga skifte 1907

Eolsudde arrenderades 1883 av Anders Lindström, som enligt litteraturen kom att uppföra sju sommarvillor för uthyrning. En villaförteckning över sommargäster från 1888 påvisar klientelet som sökte sig till skärgården och sommarnöjen; en notarie, en lektor, en grosshandlare, ett justitieråd och en rentier hyrde fem hus. Husen nåddes via en nu riven ångbåtsbrygga på uddens spets som bl.a. angjordes av Torbåtarna.

Den första villan ska enligt litteraturen uppförts 1883. Lindström friköpte marken 1892 av Robert Smith på Kummelnäs, som var gift med hans dotter. Bifogad köpehandlingen finns en karta från 1890, med förslag på tomtindelning, som visar sju villor men endast sex villor finns med på Häradsekonomiska kartan 1901-1906. En fördröjning gällande Häradsekonomiska kartan är dock inte ovanligt varav den sista villan kan ha byggts kring 1890, men då Tomteliden finns med på kartan så är det troligare att den uppfördes något senare. Det bör även tilläggas att det enligt Generalstabskartan från 1873 fanns fem byggnader på Eolsudde som har en placering snarlik dagens villor, varav Lindström möjligen kan ha byggt om befintliga sommarnöjen.



Karta förslag till tomtindelning 1890



Häradsekonomiska kartan 1901-1906



Generalstabskartan 1873



Ekonomiska kartan 1952

Villorna är till största delen byggda av prefabricerade delar men byggnadernas olika grundplaner skapar individuella uttryck. Villorna är byggda i en stram och lågmäld schweizerstil med en återhållsam s.k. snickarglädje. Fasaddekorationerna består främst av liggande och stående panel indelat av listverk, ofta målat kontrasterande färger. Snickarglädjen kommer till uttryck bl.a. i hålmönstring vid takfot, balustrader och stolpar. Villorna är överlag byggda i ett och en halv plan med förhöjd takfot, två kan sägas vara tvåplansvillor. Utöver villorna finns mindre byggnader såsom förråd och uthus. Inom området finns ett flertal stödmurar, gångstigar och uteplatser som till viss del är överväxta.

1913 köptes Eolsudde av boktryckaren och riksdagsmannen Viktor Pettersson. Han placerade sina barns familjer samt andra släktingar i villorna. Sommarnöjena kom att minska i popularitet under 1930-talet och i 1977 års kulturmiljöplan för Nacka angavs att samtliga byggnader på Eolsudden hade allvarliga brister och att underhåll snarast behövde sättas in för att inte ett totalt förfall skulle ske. De dåvarande ägarna, Svenska Industritjänsteförbundet (SIF), sålde 1980 fastigheten till en grupp av elva familjer. Marken runt villorna kom att styckades upp i enskilda tomter och en renovering och restaurering skedde. Sommarvillorna omvandlades i samband med detta till permanentbostäder.

Karaktärsdrag

Karaktären på Eolsudde fås av den kuperade terrängen, där sommarvillorna har placerats med beaktan av de naturliga förutsättningarna, samt mångfalden av träd. På höjdsträckningen finns flertalet tallar och i slänterna dominerar olika lövträd. Naturförhållandena omnämns redan 1724 där Eolsudde och närliggande områden beskrivs som skog och utmark med mycket berg vilket i delar känns igen idag. Bebyggelsen karakteriseras av sommarnöjen i en stram och lågmäld schweizerstil.

Beateberg, Gliten och Tomteliden karakteriseras likt Eolsudde av en kuperade terräng med mycket träd men bebyggelsen är inte lika enhetlig. Äldre tidigare sommarvillor samsas med senare tillägg, varav de från 1900-talets senare hälft samt enstaka från 2000-talet sticker ut mest. Det ymniga trädbeståndet och terränganpassningen, till stor del även gällande de yngre villorna, binder samman området. De byggnader som är viktiga för områdets karaktär är främst villorna från 1800-talets slut samt 1900-talets första decennier.

Kulturhistoriska värden

Eolsuddes homogena karaktär med en stram och lågmäld schweizerstil, lummiga trädgårdar och mark med skogskaraktär utgör en enhet med höga kulturhistoriska värden vilket främst är kopplade till samhällshistoriska värden i form av traditionen med sommarnöjen samt vad det kan berätta om samhälls- och bebyggelseutvecklingen. Eolsudde har även höga arkitekturhistoriska och byggnadsteknikhistoriska värden då villorna är utmärkta exempel på 1800-talets prefabricerade bebyggelse samt utgör ett viktigt skede i utvecklingen av villan som företeelse. Området är ovanligt välbevarat sett till helheten.

Beateberg och Tomteliden har även kulturhistoriska värden och det är främst välbevarade villor från början av 1900-talet som har ett högt värde. Villorna från 1960 och 1970-talet i centrala Beateberg utgör ett kulturhistoriskt intressant inslag. Detaljplaneområdet visar på samma förändringsmönster som finns i övriga inre skärgårdsområdet där nyare bebyggelse har inlemmats i sekelskiftesmiljöer, mycket drivet av närheten till Stockholm.

Eols udde

Värdefulla och särskilt värdefulla byggnader

Kulturhistorisk värdering	Särskilt värdefull byggnad	Kummelnäs 7:27 Eols Udde 1	
Motivering	Byggnaden är en tidstypiskt och karakteristisk mindre sommarvilla, s.k. sommarnöje, från 1800-talets slut. Villan är uppförd i en stram och lågmäld schweizerstil.		
Tidstypiskhet	Hög	Viktig för landskapsbilden	Ja

Beskrivning	Byggnaden är uppförd i ett och ett halvt plan med förhöjt fasadliv. En öppen tvåvåningsveranda finns på norrsidan och en mindre altan har tillkommit på södersidan, tidigast på 1980-talet. Fasaden är klädd i liggande panel förutom närmast grunden där den är stående. Fönster på nedervåningen är sexdelade och på övervåningen fyrdelade respektive liggande tvådelade. Kring fönster, verandor och konsoler under takfot finns en lågmäld s.k. snickarglädje. Huset står på en stengrund och taket täcks av tegel.
Värdebärande karaktärsdrag	Proportionerna, panelarkitekturen och den lågmälda snickarglädjen.

Historik	Eolsudde låg under Kummelnäs gård och arrenderades 1883 till Anders Lindström som kom att uppföra sju sommarvillor.
-----------------	---

Övrigt
Byggnaden kallas Gröna villan/Gröna huset samt Stjernborg.
Byggnaden finns med på en karta med förslag på tomtindelning från 1890 men finns inte med på Häradsekonomiska kartan 1901-1906.



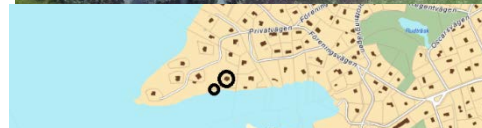
Basfakta	
Fastighet	Kummelnäs 7:27
Adress	Eols Udde 1
Arkitekt	-
Byggnadsår	Ca 1890-1900

Kulturhistorisk värdering	Bostadshus: Särskilt värdefull byggnad."Strandhus" värdefull byggnad	Kummelnäs 7:28 Eols Udde 2
Motivering	Byggnaden är en tidstypiskt och karakteristisk sommarvilla, s.k. sommarnöje, från 1800-talets slut. Villan är uppförd i en stram och lågmäld schweizerstil. Badhuset utgör en väsentlig del i sommarnöjets berättarvärde.	
Tidstypiskhet	Hög	Viktig för landskapsbilden Ja

Beskrivning	Byggnaden är uppförd i två plan med vind och källare. På västfasaden finns en mindre veranda i två plan, på söderfasaden en större veranda i två plan, på norrfasaden en veranda på nedre plan, samtliga verandor är öppna. Under verandan på sydfasaden fanns tidigare två fönster men dessa har bytts ut mot tre dörrar, tidigast på 1980-talet. Fasaden är av lister uppdelad i tre fält; liggande panel på nedre plan, fram till fönster på övre plan liggande och från detta stående. Tvärpostfönster finns på samtliga plan förutom vinden som har en avvikande fönstersättning. Kring fönster, verandor och konsoler finns en lågmäld s.k. snickarglädje. Huset står på en stengrund och taket täcks av tegel.
Värdebärande karaktärsdrag	Proportionerna, panelarkitekturen och den lågmälda snickarglädjen.

Historik	Eolsudde låg under Kummelnäs gård och arrenderades 1883 till Anders Lindström som kom att uppföra sju sommarvillor.
-----------------	---

Övrigt
Byggnaden kallas Gula villan/Gula huset samt Strandvillan. Till byggnaden hör ett badhus som i kulturmiljöplanen från 1977 är från 1850-1900. Byggs om under 1980-talet. Möjligen är delar av villan äldre då Generalstabskartan från 1873 visar fem byggnader på Eolsudde med liknande placering som dagens villor.



Basfakta		
Fastighet		Kummelnäs 7:28
Adress		Eols Udde 2
Arkitekt		-
Byggnadsår		Ca 1883-1890

Kulturhistorisk värdering	Särskilt värdefull byggnad	Kummelnäs 7:29 Eols Udde 3
Motivering	Byggnaden är särskilt värdefull för helhetsmiljön Eolsudde och har element som är en tidstypiska för sommarvillor, s.k. sommarnöjen, från 1800-talets slut.	
Tidstypiskhet	Hög	Viktig för landskapsbilden Ja

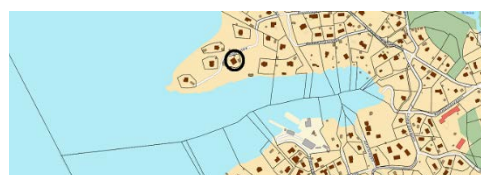
Beskrivning	Byggnaden är uppförd i ett och ett halvt plan med förhöjt fasadliv. En inglasad veranda finns på söderfasaden. 2005 byggdes byggnaden till mot norr. En tvåvånings veranda tillkom mot norr. Verandan vid dörren flyttades fram. En balkong finns på östfasaden. Fasaderna är klädda i stående panel, listverk skiljer våningarna åt. Fönster på nedre plan är sexdelade och på övre plan fyrdelade. Kring fönster, takfot och konsoler finns en lågmäld s.k. snickarglädje. Huset står på en stengrund och taket täcks av lertegel.
Värdebärande karaktärsdrag	Panelarkitekturen och byggnadens grundproportioner.

Historik	Eolsudde låg under Kummelnäs gård och arrenderades 1883 till Anders Lindström som kom att uppföra sju sommarvillor.
-----------------	---

Övrigt
Byggnaden kallas Röda villan/ Röda huset
Möjligen är delar av villan äldre då Generalstabskartan från 1873 visar fem byggnader på Eolsudde med liknande placering som dagens villor.



Basfakta	
Fastighet	Kummelnäs 7:29
Adress	Eols Udde 3
Arkitekt	-
Byggnadsår	Ca 1883-1890

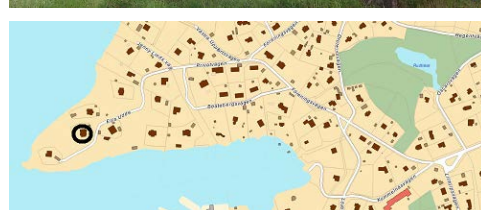


Kulturhistorisk värdering	Särskilt värdefull byggnad	Kummelnäs 7:30 Eols Udde 4
Motivering	Byggnaden är en tidstypiskt och karakteristisk sommarvilla, s.k. sommarnöje, från 1800-talets slut. Villan är uppförd i en stram och lågmäld schweizerstil.	
Tidstypiskhet	Hög	Viktig för landskapsbilden Ja

Beskrivning	Byggnaden är uppförd i ett och ett halvt plan med förhöjt fasadliv respektive två plan. Den norra byggnadskroppen och ett trapporn i tre våningar torde ha tillkommit strax efter upprättande av karta med förslag på tomtindelning år 1890. Öppna verandor i två våningar finns på huset två långsidor. En del av östsidans veranda har glasats in samt en mindre tornliknande byggnadskropp, som var sammankopplad med framsidans veranda, har rivits. Fasaden är klädd i liggande panel på nedre våningen och stående på övre. Fönster på nedre plan är sexdelade och på övre plan är fyrdelade. Kring fönster, verandor och takutsprång finns en lågmäld s.k. snickarglädje. Huset står på en stengrund och taket täcks av trekupigt tegel.	
Värdebärande karaktärsdrag	Proportionerna, panelarkitekturen och den lågmälda snickarglädjen.	

Historik	Eolsudde låg under Kummelnäs gård och arrenderades 1883 till Anders Lindström som kom att uppföra sju sommarvillor.	
-----------------	---	--

Övrigt
Byggnaden kallas Tornvillan/Tornhuset. Möjligen är delar av villan äldre då Generalstabskartan från 1873 visar fem byggnader på Eolsudde med liknande placering som dagens villor.



Basfakta	
Fastighet	Kummelnäs 7:30
Adress	Eols Udde 4
Arkitekt	-
Byggnadsår	Ca 1893-1890

Kulturhistorisk värdering	Särskilt värdefull byggnad	Kummelnäs 7:31 Eols Udde 5
Motivering	Byggnaden är en tidstypiskt och karakteristisk mindre sommarvilla, s.k. sommarnöje, från 1800-talets slut. Villan är uppförd i en stram och lågmäld schweizerstil.	
Tidstypiskhet	Hög	Viktig för landskapsbilden Ja

Beskrivning	Byggnaden är uppförd i två respektive ett och ett halvt plan med förhöjt fasadliv. Det finns två verandor på nedre plan varav den mot söder är inbyggd. En balkong finns på norrsidans övre plan. Fasaden är klädd i liggande panel på den nedre våningen och stående på övre samt närmast grunden. Fasaden är indelad av stående och liggande listverk. Fönster är till största delen sexdelade. Kring verandor, balkongen och konsoler under takutsprång finns en lågmäld s.k. snickarglädje. Huset står på en stengrund och taket täcks av tegel och plåt.	
Värdebärande karaktärsdrag	Proportionerna, taket, panelarkitekturen med lister och den lågmälda snickarglädjen.	

Historik	Eolsudde låg under Kummelnäs gård och arrenderades 1883 till Anders Lindström som kom att uppföra sju sommarvillor.	
-----------------	---	--

Övrigt
Byggnaden kallas Uddvillan/Uddhuset.
På tomten finns ett särskilt värdefullt uthus som går i samma stil med villan och är samtida med den.
Möjligen är delar av villan äldre då Generalstabskartan från 1873 visar fem byggnader på Eolsudde med liknande placering som dagens villor.



Basfakta	
Fastighet	Kummelnäs 7:31
Adress	Eols Udde 5
Arkitekt	-
Byggnadsår	Ca 1883-1890

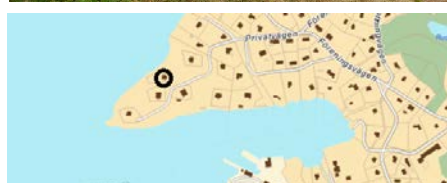
Kulturhistorisk värdering	Särskilt värdefull byggnad	Kummelnäs 7:32 Eols Udde 6
Motivering	Byggnaden har ett särskilt kulturhistoriskt värde för helhetsmiljön. Byggnaden är en tidstypiskt och karakteristisk sommarvilla, s.k. sommarnöje, från 1800-talets slut som fått flera tillbyggnader i senare tid. Villan är uppförd i en stram och lågmäld schweizerstil.	
Tidstypiskhet	Mellan	Viktig för landskapsbilden Ja

Beskrivning	Byggnaden är uppförd i två respektive ett och ett halvt plan med förhöjt fasadliv och källare. En inbyggd veranda finns på norrfasadens nedre plan och två verandor i två våningar har tillkommit på väst- respektive östfasaden, varav den senaste är inbyggd, båda dessa har tillkommit som kring år 2000. Fasaden är klädd i liggande panel på nedre våningen och stående på övre, närmast grunden är panelen stående. Nedre plan har korspostfönster och övre plan har sexdelade samt liggande två- och tredelade fönster. Kring fönster, verandor, konsoler och vid övergången mellan stående och liggande panel finns en lågmäld s.k. snickarglädje. Huset står på en stengrund och taket täcks av tegel.	
Värdebärande karaktärsdrag	Grundformen, panelarkitekturen och den lågmälda snickarglädjen.	

Historik	Eolsudde låg under Kummelnäs gård och arrenderades 1883 till Anders Lindström som kom att uppföra sju sommarvillor.	
-----------------	---	--

Övrigt
Byggnaden kallas Strandvillan/Strandhuset. Möjligen är delar av villan äldre då Generalstabskartan från 1873 visar fem byggnader på Eolsudde med liknande placering som dagens villor.

Basfakta	
Fastighet	Kummelnäs 7:32
Adress	Eols Udde 6
Arkitekt	-
Byggnadsår	1883-1890

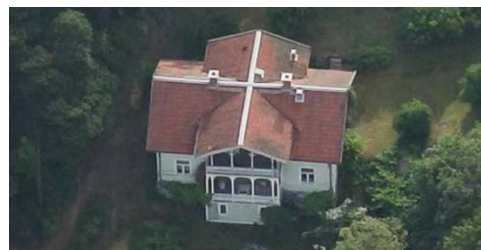


Kulturhistorisk värdering	Särskilt värdefull byggnad	Kummelnäs 7:33 Eols Udde 7
Motivering	Byggnaden är en tidstypiskt och karakteristisk sommarvilla, s.k. sommarnöje, från 1800-talets slut. Villan är uppförd i en stram och lågmäld schweizerstil.	
Tidstypiskhet	Hög	Viktig för landskapsbilden Ja

Beskrivning	Byggnaden är uppförd i ett och ett halvt plan med förhöjt väggliv och källare. En öppen veranda i två plan finns på nordvästra fasaden. Fasaden är klädd i liggande panel på nedre plan och stående på övre, närmast grunden är panelen stående. Tvärpostfönster på nedre plan och sexdelade samt liggande tvådelade på övre plan. Kring fönster, verandor och konsoler finns en lågmäld s.k. snickarglädje. Huset står på en stengrund och taket täcks av tegel.
Värdebärande karaktärsdrag	Proportionerna, lertegeltaket, panelarkitekturen och den lågmälda snickarglädjen.

Historik	Eolsudde låg under Kummelnäs gård och arrenderades 1883 till Anders Lindström som kom att uppföra sju sommarvillor.
-----------------	---

Övrigt
Byggnaden kallas Norra villan/Norra huse. Möjligen är delar av villan äldre då Generalstabskartan från 1873 visar fem byggnader på Eolsudde med liknande placering som dagens villor.



Basfakta	
Fastighet	Kummelnäs 7:33
Adress	Eols Udde 7
Arkitekt	-
Byggnadsår	Ca 1883-1890

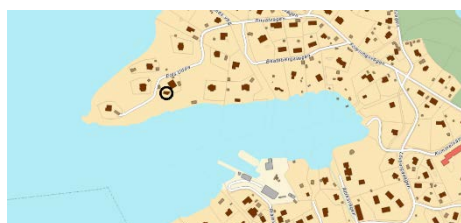


Kulturhistorisk värdering	Särskilt värdefull byggnad	Kummelnäs 7:34 Eols Udde
Motivering	En relativt välbevarad stuga som fungerat som "vaktmästarbostad" och ger sekelskiftesområdet fler sociala dimensioner. Tidstypiska lövsågerier.	
Tidstypiskhet	Mellan	Viktig för landskapsbilden Ja

Beskrivning	Stuga i ett plan med stående panel. Förstukvisten har både liggande och stående panel med tidstypiska lövsågerier vid takfot och dörr. Fönster med spröjs. Papptak. Byggt ut med en bakre byggnadskropp, okänt när, som enligt foto från 1970-talet haft liggande panel.
Värdebärande karaktärsdrag	Byggnadsvolymen och lövsågerier.

Historik	Eolsudde låg under Kummelnäs gård och arrenderades 1883 till Anders Lindström som kom att uppföra sju sommarvillor.
-----------------	---

Övrigt



Basfakta	
Fastighet	Kummelnäs 7:34
Adress	Eols Udde
Arkitekt	-
Byggnadsår	Före 1890

Beateberg och Tomteliden

Värdefulla och särskilt värdefulla byggnader

Kulturhistorisk värdering	Särskilt värdefull byggnad	Kummelnäs 1:14 Föreningsvägen 21 B
Motivering	Sekelskiftesvilla med välbevarad tidsenlig karaktär och av stor vikt för landskapsbilden.	
Tidstypiskhet	Mellan	Viktig för landskapsbilden Ja

Beskrivning	Villa i ett och ett halvt plan med förhöjt fasadliv samt källare. Liggande gul panel avdelat av vita liggande lister. Fönster med spröjs, mestadels stående sexdelade på nedervåningen. Övervåningen har två niodelade fönster på gavelpartier. Inglasad veranda och burspråk på söderfasaden. Grönt plåttak. Avvikande nya fönster på västfasaden, en veranda har tillkommit på östfasaden. Med beaktan av villans form har den troligen byggts ut, okänt när.
Värdebärande karaktärsdrag	Byggnadsvolymen, den liggande panelen och fönstersättningen.

Historik	Lägenheten Norra hagen låg under Kummelnäs gård och 1900 såldes västra delen av lägenheten och fick namnet Tomteliden
-----------------	---

Övrigt	
---------------	--



Basfakta	
Fastighet	Kummelnäs 7:15
Adress	Föreningsvägen 21 B
Arkitekt	-
Byggnadsår	1905



Kulturhistorisk värdering	Särskilt värdefull byggnad	Kummelnäs 1:56 Föreningsvägen 24
Motivering	Relativt välbevarad sekelskiftesvilla med tidsenlig karaktär och av stor vikt för landskapsbilden.	
Tidstypiskhet	Mellan	Viktig för landskapsbilden Ja

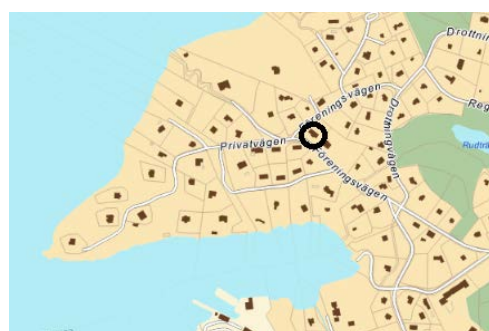
Beskrivning	Villa i två plan med mindre källare. Liggande panel. Veranda i två våningar med mycket enkel snickarglädje, stående panel närmst takfoten. Mansardtak beklätt med tegel. Takkupor har tillkommit. Fönster utbytta. Tillbyggnad nordväst.
Värdebärande karaktärsdrag	Byggnadens grundform, liggande panel och verandan.

Historik	Tomten avstyckades 1908 från Kummelnäs gårds ägor.
-----------------	--

Övrigt
Kvarteret benämndes Björken 1908.



Basfakta	
Fastighet	Kummelnäs 1:56
Adress	Föreningsvägen 24
Arkitekt	-
Byggnadsår	1910



Kulturhistorisk värdering	Särskilt värdefull byggnad	Kummelnäs 1:323 Kummelnäsvägen 90
Motivering	Sekelskiftesvilla med välbevarad tidsenlig karaktär och av stor vikt för landskapsbilden.	
Tidstypiskhet	Hög	Viktig för landskapsbilden Ja

Beskrivning	Villa i två plan med vind och källare. Fasaden består av liggande gul panel, det andra våningsplanet markeras av en vit list. Mansardtak täckt av tegel med fönsterkupa. Balkong på söderfasaden. Tvärpostfönster. Tillbyggnad på västfasaden sent 1950-tal. Fönstersättning vid balkong av senare datum, tidigast sent 1950-tal. Stengrund.
Värdebärande karaktärsdrag	Byggnadsvolymen, det spetsiga mansardtaket, liggande panel och stengrunden.

Historik	Tomten avstyckades 1909 från Kummelnäs gårds ägor
-----------------	---

Övrigt



Basfakta	
Fastighet	Kummelnäs 1:323
Adress	Kummelnäsvägen 90
Arkitekt	-
Byggnadsår	1910



Kulturhistorisk värdering	Särskilt värdefull byggnad	Kummelnäs 1:324 Lövbergavägen 43
Motivering	Sekelskiftesvilla med välbevarad volym och huvudsakliga karaktär. Byggnaden har stor vikt för landskapsbilden.	
Tidstypiskhet	Hög	Viktig för landskapsbilden Ja

Beskrivning	Villa i två plan med liggande röd panel. Tvärpostfönster. Fönsterkuper. Tegeltak. Veranda synes ha byggts ut. Entréfasaden har byggts om och fått fönster av modernare snitt.
Värdebärande karaktärsdrag	Byggnadens volym och takform. Liggande panel, fönstersättning och fönsterkuper.

Historik	Tomten avstyckades 1909 från Kummelnäs gårds ägor.
-----------------	--

Övrigt



Basfakta	
Fastighet	Kummelnäs 1:324
Adress	Lövbergavägen 43
Arkitekt	-
Byggnadsår	1910

Kulturhistorisk värdering	Intressant byggnad	Kummelnäs 5:2 Västra uppfartsvägen 2
Motivering	Byggnaden huvudsakliga volym är bevarad. Av vikt för landskapsbilden.	
Tidstypiskhet	Mellan	Viktig för landskapsbilden Ja

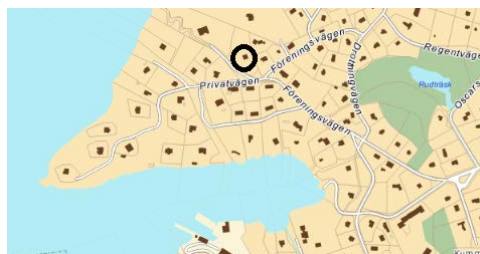
Beskrivning	Villa i två plan med stående panel. Takkupor. Tvärpostfönster. Valmat tak. Nya fönster och ny entré på har tillkommit bl.a. på västfasaden.
Värdebärande karaktärsdrag	Byggnadsvolymen och valmat tak.

Historik	Tomten avstyckades 1907 från Kummelnäs gårds ägor.
-----------------	--

Övrigt



Basfakta	
Fastighet	Kummelnäs 5:2
Adress	Västra uppfartsvägen 2
Arkitekt	-
Byggnadsår	-

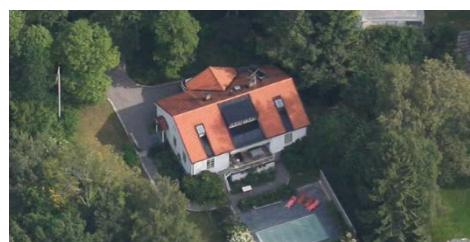


Kulturhistorisk värdering	Värdefull byggnad	Kummelnäs 7:9 Privatvägen 5
Motivering	Viktig byggnad för förståelsen av områdets historia och bebyggelseutveckling. Byggnaden är ett minne över lägenheten Beateberg.	
Tidstypiskhet	Låg	Viktig för landskapsbilden Ja

Beskrivning	Putsad enplansvilla. Sexdelade fönster. Sadeltak. Takkupor.
Värdebärande karaktärsdrag	Byggnadens volymer och fönstersättningen.

Historik	Beateberg låg under Kummelnäs gård och 1899 köptes gården av släkten Munthe som 1938 styckade upp och sålde marken.
-----------------	---

Övrigt



Basfakta	
Fastighet	Kummelnäs 7:9
Adress	Privatvägen 5
Arkitekt	-
Byggnadsår	1801



Kulturhistorisk värdering	Intressant byggnad		Kummelnäs 7:15 Privatvägen 6
Motivering	Sportstuga i 1930-talets fritidsfunkis. Tydligt tillägg i form av utbyggnad på 1960-talet, väl anpassad till den ursprungliga sportstugekaraktären.		
Tidstypiskhet	Mellan	Viktig för landskapsbilden	Ja

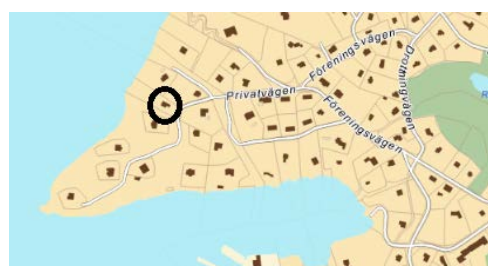
Beskrivning	Enplans stuga med liggande brun panel. Verandan har glasats in. En tillbyggnad skedde på sent 1960-tal.
Värdebärande karaktärsdrag	Den nordvästra byggnadsvolymen, liggande panel och fönstersättningen

Historik	Beateberg låg under Kummelnäs gård och 1899 köptes gården av släkten Munthe som 1938 styckade upp och sålde marken.
-----------------	---

Övrigt



Basfakta	
Fastighet	Kummelnäs 7:15
Adress	Privatvägen 6
Arkitekt	-
Byggnadsår	1938



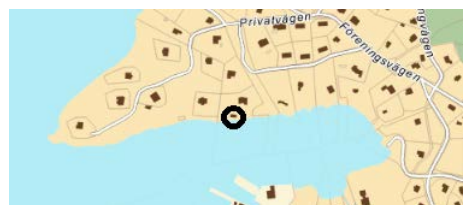
Kulturhistorisk värdering	Särskilt värdefull byggnad (paviljongen)	Kummelnäs 7:18 Beatebergsvägen 9
Motivering	En av få äldre byggnader från lägenheten Beateberg som trots ombyggnationer har kvar sin grundform. Särskilt viktig för landskapsbilden.	
Tidstypiskhet	Mellan	Viktig för landskapsbilden Ja

Beskrivning	Byggnad i ett plan med vind. Stående gul panel. Tvärpostfönster. Mindre byggnadskropp på östfasaden, en inglasad veranda på västfasaden, takkupor och en veranda på söderfasaden har tillkommit, okänt när.	
Värdebärande karaktärsdrag	Byggnadens grundform, stående panel och fönstersättning i fasadliv.	

Historik	Beateberg låg under Kummelnäs gård och 1899 köptes gården av släkten Munthe som 1938 styckade upp och sålde marken.	
-----------------	---	--

Övrigt
Benämns som paviljong i kulturmiljöplan från 1977.

Basfakta	
Fastighet	Kummelnäs 7:18
Adress	Beatebergsvägen 9
Arkitekt	-
Byggnadsår	Före 1850



Kulturhistorisk värdering	Särskilt värdefull byggnad	Kummelnäs 11:111 Föreningsvägen 22
Motivering	Sekelskiftesvilla med välbevarad tidsenlig karaktär och av stor vikt för landskapsbilden.	
Tidstypiskhet	Mellan	Viktig för landskapsbilden Ja

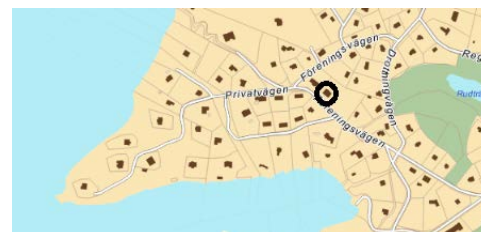
Beskrivning	Villa i två plan med vind och källare. Fasader i rosa och vit puts. Valmat tak klätt med tagel. Fönsterkupor. Huggen stengrund. Tvärpostfönster.
Värdebärande karaktärsdrag	Byggnadsvolymen, verandan och den putsade fasaden.

Historik	1970 slogs två fastigheter ihop till dagens fastighet. Tomterna avstyckades 1908 från Kummelnäs gårds ägor.
-----------------	---

Övrigt
Benämns Villa Vinterbo
Kvarteret benämndes Björken 1908



Basfakta	
Fastighet	Kummelnäs 11:111
Adress	Föreningsvägen 22
Arkitekt	-
Byggnadsår	1915



Källor:

Tryckta källor

Atmer, Ann Katrin Pihl, *Sommarnöjen vid vattnet*, 2001

Ann-Katrin Atmer, "Gårdagens sommarnöje och framtiden" *Nackaboken 1973*

Calissendorf, Karin, "Ortnamn i Boo och Saltsjöbaden", Ahlberg, Gunnar och Strandman, Barbro (red.) *Nackaboken 1974*, 1974

Hammarlund-Larsson, Cecilia, *Nacka kommun - Kulturhistoriska miljöer*, 1987

Hansson, Börje "Sju villor på Eolsudde i Nacka kommun", *Exempel på svensk byggnadsvård*, 1981.

Jansson, E Alfred, *Boo sockens historia*, 1946

Josephson, Mikael, Lindevall, Marie Öberg, Lézin, Åsa Waldton, *Boo Boken- SALTSJÖ-BOO – NU OCH DÅ*, 2008

Nacka kommun, *Nacka kommuns kulturmiljöprogram*, 2011

Nacka kommun, *Kulturmiljöplan för nacka*, Rapport nr 1, 1977.

Resare, Ann, *Boo vid vattnet*, 1970

Zethraeus, Stina, "Glimtar ur Kummelnäs historia", Wikström, Catharina (red.) *Nackaboken 2001*, 2001

Otryckta källor

Nacka InternGIS - Nacka fastighetsinformation

Nacka kommuns inventeringsmaterial från 1970-talet.

Nacka kommun byggarkiv (via microweb)

Internet

Lantmäteriet - Historiska kartor

<https://etjanster.lantmateriet.se/historiskakartor/s/search.html?asUrl=https%3A%2F%2Fetjanster.lantmateriet.se%2Farkivsok%2Fs%2Fstartpage.html&arv=false&pul=true&user=public&swedish=true>

Fastighetsbeteckning	Kulturhistorisk värdering	Förslag till skyddsbestämmelse	Motivering	Värdebärande karaktärsdrag
Kummelnäs 7:27 Eols Udde 1	Särskilt värdefull byggnad	r, q	Byggnaden är en tidstypiskt och karakteristisk mindre sommarvilla, s.k. sommarnöje, från 1800-talets slut. Villan är uppförd i en stram och lågmäld schweizerstil.	Proportionerna, lertegeltaket, panelarkitekturen och den lågmälda snickarglädjen.
Kummelnäs 7:28 Eols Udde 2	Särskilt värdefull byggnad	Bostadshus: r, q ”Strandhus”: k	Byggnaden är en tidstypiskt och karakteristisk sommarvilla, s.k. sommarnöje, från 1800-talets slut. Villan är uppförd i en stram och lågmäld schweizerstil.	Proportionerna, lertegeltaket, panelarkitekturen och den lågmälda snickarglädjen.
Kummelnäs 7:29 Eols Udde 3	Särskilt värdefull byggnad	r, q Tillbyggnad mot norr undantas och omfattas av k	Byggnaden är viktig för helhetsmiljön Eolsudde och har element som är en tidstypiska för sommarvillor, s.k. sommarnöjen, från 1800-talets slut.	Panelarkitekturen, lertegeltaket och byggnadens grundproportioner.
Kummelnäs 7:30 Eols Udde 4	Särskilt värdefull byggnad	r, q	Byggnaden är en tidstypiskt och karakteristisk sommarvilla, s.k. sommarnöje, från 1800-talets slut. Villan är uppförd i en stram och lågmäld schweizerstil.	Proportionerna, lertegeltaket panelarkitekturen och den lågmälda snickarglädjen.
Kummelnäs 7:31 Eols Udde 5	Särskilt värdefull byggnad	Bostadshus: r, q Uthus: r, q	Byggnaden är en tidstypiskt och karakteristisk mindre sommarvilla, s.k. sommarnöje, från 1800-talets slut. Villan är uppförd i en stram och	Proportionerna, taket, panelarkitekturen med lister och den lågmälda snickarglädjen.

			lågmäld schweizerstil. Uthuset går i samma stil med villan och är samtida med den.	
Kummelnäs 7:32 Eols Udde 6	Särskilt värdefull byggnad	r, q Tillbyggnad mot öster undantas och omfattas av k	Byggnaden är en tidstypiskt och karakteristisk sommarvilla, s.k. sommarnöje, från 1800-talets slut som fått flera tillbyggnader i senare tid. Villan är uppförd i en stram och lågmäld schweizerstil.	Grundformen, panelarkitekturen och den lågmälda snickarglädjen.
Kummelnäs 7:33 Eols Udde 7	Särskilt värdefull byggnad	r, q	Byggnaden är en tidstypiskt och karakteristisk sommarvilla, s.k. sommarnöje, från 1800-talets slut. Villan är uppförd i en stram och lågmäld schweizerstil.	Proportionerna, lertegeltaket, panelarkitekturen och den lågmälda snickarglädjen.
Kummelnäs 7:34 Eols Udde	Särskilt värdefull byggnad	r,q	En relativt välbevarad stuga som fungerat som "vaktmästarbostad" och ger sekelskiftesområdet fler sociala dimensioner.	Byggnadsvolymen och lövsågerier.
Kummelnäs 1:14 Föreningsvägen 21 B	Särskilt värdefull byggnad	r, q	Sekelskiftesvilla med välbevarad tidsenlig karaktär och av stor vikt för landskapsbilden.	Byggnadsvolymen, den liggande panelen och fönstersättningen
Kummelnäs 1:56 Föreningsvägen 24	Särskilt värdefull byggnad	r, q	Relativt välbevarad sekelskiftesvilla med tidsenlig karaktär och av stor vikt för landskapsbilden.	Byggnadens grundform, liggande panel och verandan.
Kummelnäs 1:323	Särskilt värdefull byggnad	r, q	Sekelskiftesvilla med välbevarad tidsenlig karaktär	Byggnadsvolymen, det spetsiga mansardtaket,

Kummelnäsvägen 90			och av stor vikt för landskapsbilden.	liggande panel och stengrunden.
Kummelnäs 1:324 Lövbergavägen 43	Särskilt värdefull byggnad	r, q	Sekelskiftesvilla med välbevarad volym och huvudsakliga karaktär och av stor vikt för landskapsbilden.	Byggnadens volym och takform. Liggande panel, fönstersättning och fönsterkupor.
Kummelnäs 5:2 Västra uppfartsvägen 2	Intressant byggnad	k	Byggnadens huvudsakliga volym är bevarad. Av vikt för landskapsbilden.	Byggnadsvolymen och valmat tak.
Kummelnäs 7:9 Privatvägen 5	Värdefull byggnad	k	Viktig byggnad för förståelsen av områdets historia och bebyggelse-utveckling. Byggnaden är ett minne över lägenheten Beateberg.	Byggnadens volymer och fönstersättningen.
Kummelnäs 7:18 Beatebegsvägen 9	Särskilt värdefull byggnad	r, q	En av få äldre byggnader från lägenheten Beateberg som trots om-byggnationer har kvar sin grundform. Särskilt viktig för landskaps-bilden.	Byggnadens grundform, stående panel och fönstersättning i fasadliv.
Kummelnäs 11:111 Föreningsvägen 22	Särskilt värdefull byggnad	r, q	Sekelskiftesvilla med välbevarad tidsenlig karaktär och av stor vikt för landskapsbilden.	Byggnadsvolymen, verandan och den putsade fasaden.