

PM Artskyddsutredning

Svartvit flugsnappare, Ugglevägen, Nacka kommun



Ändringsförteckning

Ver	Datum	Ändringsbeskrivning	Granskad	Godkänd av
1	2023-02-08	Granskningsversion	Marie Stafstedt Myhrman	
2	2023-02-13	Extern granskning		

Sweco Sverige AB
Uppdrag 556767-9849
 PM Artskyddsutredning
 Ugglevägen, Nacka kommun
Uppdragsnummer 30044570-001
Kund BESQAB
Upprättad av Camilla Åhrlund
Kontrollerad av Marie Stafstedt Myhrman
Datum 2023-02-13
Ver 2
Dokument nummer 1
Dokumentreferens

Sammanfattning

Swecos bedömning är att det finns inte finns risk för störning/skada på den lokala populationen svartvit flugsnappare i området.

Svartvit flugsnappare bedöms ha en god bevarandestatus på lokal, regional och nationell nivå, och bedöms inte påverkas negativt av föreslagen exploatering. Enligt naturvärdesinventeringen från 2021 noterades svartvit flugsnappare häcka söder om aktuellt detaljplaneområde, detta har tagits i beaktande i föreliggande utredning.

Swecos bedömning är att under förutsättning att samtliga skyddsåtgärder genomförs bedöms kontinuerlig ekologisk funktion och gynnsam bevarandestatus kunna bibehållas för samtliga svartvit flugsnappare inom området. Därmed bedöms detaljplanens genomförande inte komma i konflikt med artskyddsförordningen.

Innehållsförteckning

Sammanfattning.....	3
1 Inledning	5
1.1 Bakgrund	5
1.1.1 Syfte.....	5
1.1.2 Områdesbeskrivning.....	6
2 Juridiska förutsättningar	8
2.1 Gynnsam bevarandestatus	8
2.2 Kontinuerlig ekologisk funktion.....	9
3 Metodik	10
3.1 Avgränsning	10
3.2 Underlag.....	10
3.3 Bedömning av påverkan och konsekvenser	11
3.4 Kumulativa effekter	11
4 Svartvit flugsnappare.....	12
4.1 Ekologi.....	12
4.2 Förekomst	12
5 Påverkan och skyddsåtgärder.....	14
5.1 Generell påverkan på naturmiljön	14
5.1.1 Intrång i livsmiljö för svartvit flugsnappare.....	14
5.2 Skyddsåtgärder	14
5.2.1 Åtgärder för att minska störning.....	14
6 Sammanfattande bedömning	15
7 Referenser och källor	16

1 Inledning

Föreliggande artskyddsutredning är framtagen 2023 av Sweco på uppdrag av BESQAB. Utredningen är ett underlag till bedömning av påverkan på svartvit flugsnappare vid Saltängen, Östra Sicklaön, på fastigheten Sicklaön 238:1, Ugglevägen, Nacka kommun.

1.1 Bakgrund

BESQAB planerar för ny bostadsbebyggelse i form av komplettering av befintligt bostadsområde på fastigheten Sicklaön 238:1 vid Ugglevägen. En detaljplan har tagits fram för området. Detaljplanen har varit på samråd under januari 2021 (KFKS 2015/25-214. Projektnr. 9250). Syftet med detaljplanen är att komplettera området med flerbostadshus i enlighet med områdets natur- och kulturvärden samt att möjliggöra ett kommunalt övertagande av allmän plats - gata. Planen ska också tillgodose parkeringsbehovet i området.

För planområdet gäller byggnadsplan 33 som vann laga kraft 1945 (0182K-2413). Planområdet är planlagt för allmän plats, park och gata. Kommunen är i enlighet med då gällande lagstiftning inte huvudman för allmän plats, vilket är skälet till att allmän plats utgör del av den privata fastigheten Sicklaön 238:1. Byggnadsplanen omfattas inte av så kallat särskilt förordnande enligt 113 § i byggnadslagen (1947:385 BL). Byggnadsplan 33 ersätts av denna detaljplan inom aktuellt planområde (Nacka kommun 2021).

Översiktsplanen från 2018 innehåller riktlinjer för bostadsförsörjningen och anger att det ska byggas 20 000 nya bostäder i Nacka till och med år 2030. Komplettering av bostäder ska främst ske på västra Sicklaön och i anslutning till lokala centrum. Planområdet ligger i anslutning till Ektorp centrum med goda kommunikationer både öster- och västerut. I kommunens grönstrukturprogram från 2011 är det naturområde som planområdet ingår i tillsammans med Skuruparken klassat som närnatur och närskog. Området utgör ett upplevelsevärde som bostadsnära promenad- eller rörelsestråk (Nacka kommun 2021).

1.1.1 Syfte

Syftet med artskyddsutredningen är att bedöma hur en exploatering av planområdet påverkar förekomsten av svartvit flugsnappare och dess möjligheter att fortleva i området. I syftet ingår även att se på vilka åtgärder som skulle kunna genomföras för att minimera påverkan på arten.

1.1.2 Områdesbeskrivning

Planområdet ligger i ett landskap som består av natur insprängd mellan bebyggelse, se Figur 1. Området som planeras för bebyggelse utgör en del av en ådellövskog på 0,75 hektar. Hela skogsområdet är omgärdat av vägar och bebyggelse. I väster ansluter Ejdervägen, i söder Fasanvägen, i öster en grusad gångstig och i norr Ugglevägen inklusive parkering.

Två naturvärdesinventeringar, enligt svensk standard, har genomförts i området, en från 2015 och en från 2021. Området beskrivs i dessa som ett mindre skogsområde där merparten av utgörs av lövdominerad skog med inslag av tall.

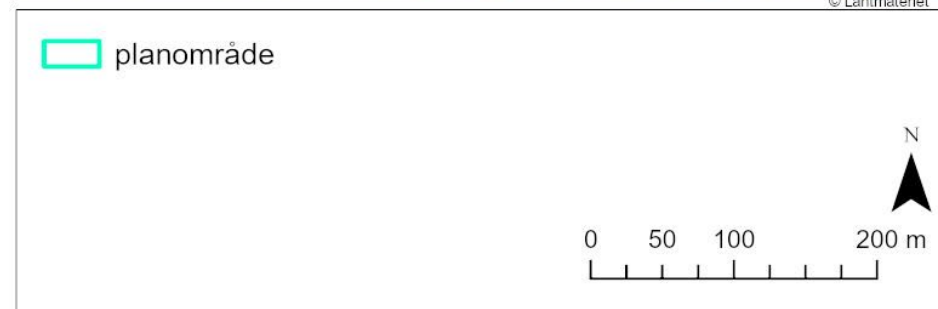
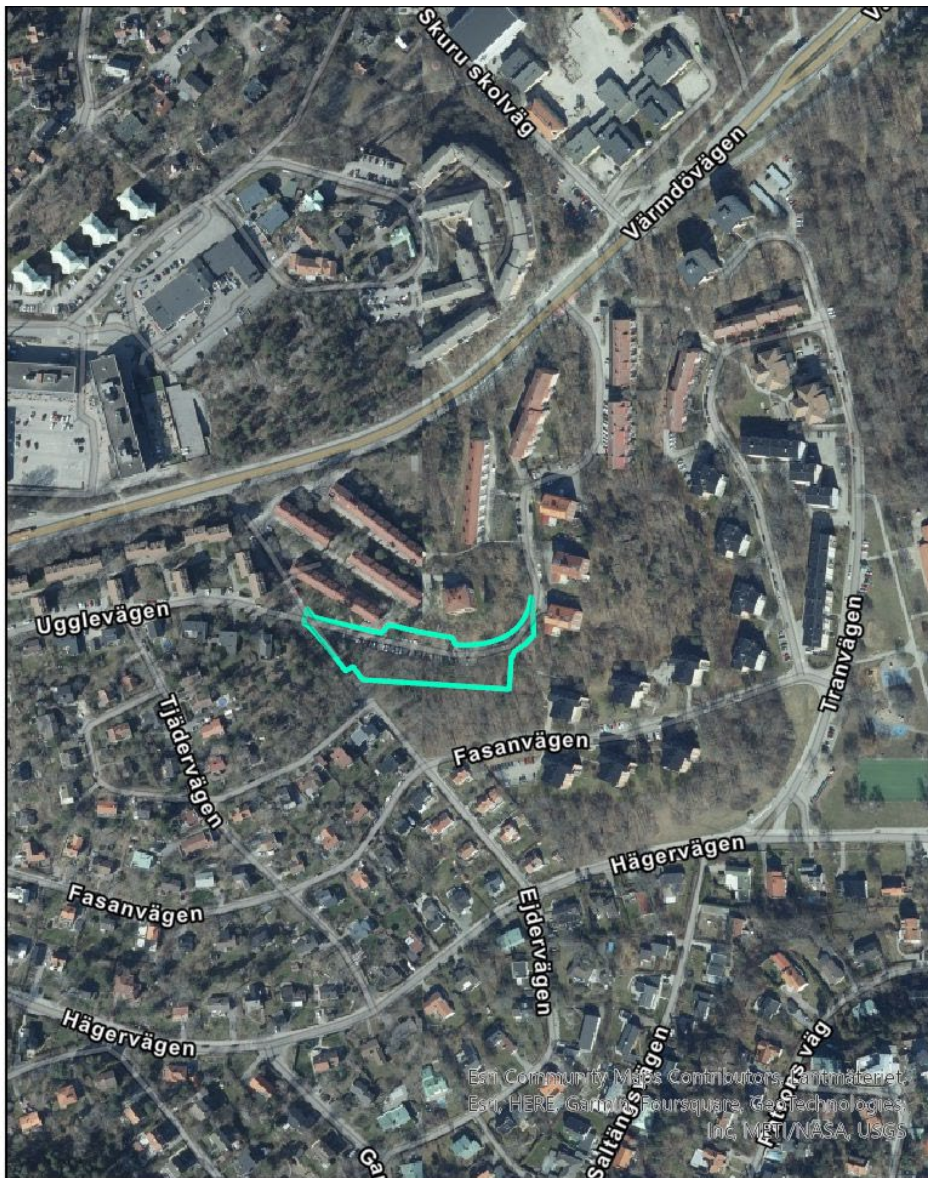
Skogsområdet genomkorsas av stigar och är omgärdat av mindre vägar och flerbostadsbebyggelse.

I naturvärdesinventeringen från 2021 beskrivs det skogsområde som planområdet ingår i vara ekdominerat med inslag av tall, asp, björk, lönn och enstaka gran. Det finns gott om ek runt 150 år och det finns även äldre tallar.

Marken sluttar åt söder och är övervägande sluten samt har ett tätt och artrikt buskskikt av hassel, olvon, druvfläder, skogstry, hägg, slån samt unga lövträd som lönn, sötkörbär och rönn.

Vegetationen domineras av en typisk lundflora med vitsippa, blåsippa, lundgröe, gökärt, bergslok, vispstarr, midsommarblomster och natt och dag. Marken är överlag frisk med ett litet fuktigare parti med älgört och enstaka klibbal i väster.

Död ved finns sparsamt i form av stående död ek, klibbal och grova ekgrenar samt en tallåga. Ett flertal boträd förekommer. Under inventering 2021 noterades tre rödlistade arter, tallticka (*Porodaedalea pini*) och ekticka (*Fomitiporia robustus*) vilka är knutna till äldre tall och ek. Svartvit flugsnappare (*Ficedula hypoleuca*) noterades häckande i en tall med bohål (Adoxa, 2015 och ProNatura, 2021). Samtliga är rödlistade som nära hotade (NT).



Figur 1. Planområdet ligger utmed Ugglevägen. I söder går Fasanvägen i östvästlig riktning.

2 Juridiska förutsättningar

Artskyddsförordningen är kopplad till 8 kapitlet miljöbalkens bestämmelser om skydd för biologisk mångfald. Olika arter är skyddade på olika sätt och skyddet har därför delats in i olika paragrafer. Arter som kräver skydd enligt EU:s fågeldirektiv regleras i 4 §.

Enligt artskyddsförordningen 4 § är det förbjudet att:

1. avsiktligt fånga eller döda vilda fåglar
2. avsiktligt förstöra eller skada vilda fåglars bon eller ägg eller bortföra sådana fåglars bon
3. samla in vilda fåglars ägg, även om de är tomma, och
4. avsiktligt störa vilda fåglar, särskilt under deras häcknings- och uppfödningssperiod, om inte störningen saknar betydelse för att
 - a) bibehålla populationen av fågelarten på en tillfredsställande nivå, särskilt utifrån ekologiska, vetenskapliga och kulturella behov, eller
 - b) återupprätta populationen till den nivån.

Fram till 1 oktober 2022 angavs i artskyddsförordningens fjärde paragraf att fortplantningsområden och viloplatsar inte fick skadas eller förstöras. Skyddet gäller sedan 1 oktober 2022 i stället störning.

Naturvårdsverkets anger att skyddet för rödlistade arters och fågeldirektivsarters livsmiljö även fortsatt täcks in genom förbudet mot störning då exempelvis ny bebyggelse kan tolkas in i förbudet mot störning.

2.1 Gynnsam bevarandestatus

Begreppet gynnsam bevarandestatus står i fokus för bedömningen av om dispens kan ges enligt artskyddsförordningen.

Med gynnsam bevarandestatus för en art avses summan av de faktorer som påverkar den berörda arten och som på lång sikt kan påverka den naturliga utbredningen och mängden hos dess populationer. En arts bevarandestatus anses gynnsam när:

1. uppgifter om den berörda artens populationsutveckling visar att arten på lång sikt kommer att förbli en livskraftig del av sin livsmiljö
2. artens naturliga eller hävdvilliga utbredningsområde varken minskar eller sannolikt kommer att minska inom en överskådlig framtid
3. det finns och sannolikt kommer att fortsätta att finnas en tillräckligt stor livsmiljö för att artens populationer ska bibehållas på lång sikt.

Naturvårdsverket har tagit fram en handbok för prövningar enligt artskyddsförordningen (Naturvårdsverket, 2009 och 2017) och här ges för hur kriterierna kring gynnsam bevarandestatus ska kunna bedömas och utredas. Dessa ligger också till grund för bedömningen i denna utredning.

2.2 Kontinuerlig ekologisk funktion

Kontinuerlig ekologisk funktion (KEF) innebär att en art inte får påverkas av mänskliga aktiviteter på ett sådant sätt att dess livsmiljö tappar de egenskaper som gör det betydelsefullt för aktuell art. Med område menas i det här fallet inte bara det område där en åtgärd planeras, utan det som en population av en art behöver för att det lokala bevarandetillståndet inte ska påverkas negativt. För att bedöma om den kontinuerliga ekologiska funktionen påverkas behöver även kvaliteterna i det omgivande landskapet bedömas (utifrån den aktuella artens behov).

För att förhindra att ett fortplantningsområde eller viloplats påverkas på ett sätt som gör att en dispens krävs, kan förebyggande skyddsåtgärder vara lämpliga. Åtgärderna ska säkra att den ekologiska funktionen upprätthålls kontinuerligt, detta innebär att den skyddade artens nyttjande av fortplantningsområdet och viloplatsen aldrig avbryts, det vill säga området är återställt eller i funktion när arten nästa gång behöver nyttja det.

Dessa åtgärder kan även ha karaktären av att aktivt förbättra eller sköta, fortplantningsområdet eller viloplatsen, till exempel genom att platsen utökas, restaureras eller nyskapas (Naturvårdverket 2009:1).

3 Metodik

3.1 Avgränsning

Geografiskt omfattar rapporten påverkan på svartvit flugsnappare inom detaljplaneområdet, se Figur 1.

Stockholms, Södermanlands och Upplands län utgör avgränsning på regional nivå och på nationell nivå avgränsas Sverige som land.

Den fågelart som omfattas av utredningen är svartvit flugsnappare (*Ficedula hypoleuca*).

3.2 Underlag

Utredningen baseras på underlag som inhämtats via källor listade i Tabell 1.

Tabell 1. Underlag.

Underlag till utredningen		
Typ	Källa	År
Detaljplan för Fasanvägen, Sicklaön 238:1 mfl på Sicklaön, Nacka kommun (planbeskrivning och plankarta)	Nacka kommun	2021
Naturvärdesinventering – Ådellövskog. Nacka kommun – Fastighet: Sicklaön 238:1	Adoxa	2015
Naturvärdesinventering av ett område vid Fasanvägen, Nacka kommun	Pro Natura	2021
Data använda i den här studien har laddats ned från SLU Artdatabankens Analysportal (tidigare Svenska LifeWatch Analysportal) (Leidenberger et al., 2016) den [2023-01-24]. Följande databaser har använts: <ul style="list-style-type: none"> • Artportalen • Analysportalen. 	Analysportalen, Artportalen	2023

3.3 Bedömning av påverkan och konsekvenser

Bedömningen av hur exploatering skulle kunna påverka de aktuella arterna bygger på erfarenheter från andra liknande etableringar och kunskap om vad arterna har för krav på sin livsmiljö. Bedömningarna baseras även på graden och typen av påverkan.

Vid bedömningarna har arternas utbredning och status lokalt, regionalt och nationellt varit ett underlag. Bedömningarna sker med ett resonemang utifrån vilken påverkan som sker på arternas bevarandestatus, både direkt och indirekt. Även en gradvis försämring av en livsmiljös kvalitet och funktion kan vara förbjuden. Det kan för vissa arter vara biologiskt tydligt vad som avses med ett fortplantningsområde eller viloplats medan det för andra arter inte går att avgränsa något sådant område.

Gemensamt för åtgärder rörande djurens olika uppehållsplatser är att dessa inte får påverkas av mänskliga aktiviteter på ett sådant sätt att platserna i fråga förlorar sin kontinuerliga ekologiska funktion för berörda arter. Med detta avses att ingreppet inte får vara så omfattande att området tappar de egenskaper som gör det betydelsefullt för arten ifråga. Platserna behöver skyddas även när de inte används så att funktionen finns kvar när arten återvänder för att lägga ägg eller föda ungar, detta gäller sådana områden som används regelbundet, men inte nödvändigtvis varje år. Om platserna bara används någon enstaka gång omfattas de bara av skyddet när arten i fråga uppehåller sig där (Naturvårdsverket 2009).

3.4 Kumulativa effekter

Kumulativa effekter uppstår när flera olika effekter samverkar med varandra. Det kan handla om att olika typer av effekter från en och samma verksamhet samverkar eller att effekter från olika verksamheter samverkar (Prop 2016/17:200, s 185).

Nedan redovisas vilka åtgärder som bedöms kunna ge:

- kumulativa effekter på kort sikt, de bedöms kunna uppstå under byggtiden
- kumulativa effekter på lång sikt, de bedöms översiktligt och utifrån framtida möjliga behov av ytterligare förtätningar till följd av bebyggelseutveckling inom en tidsrymd mellan 5-15 år (år 2030).

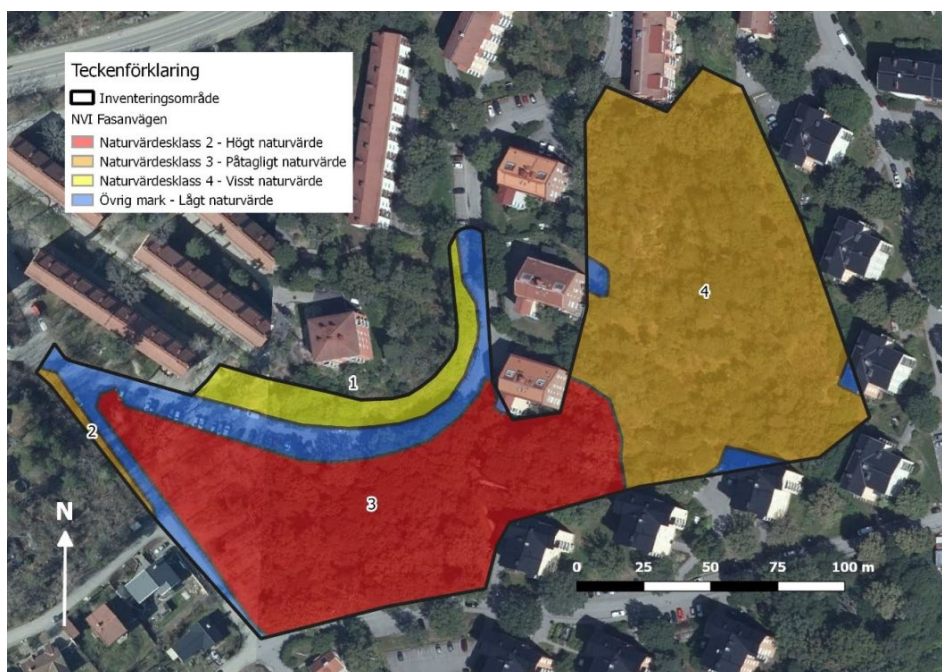
4 Svartvit flugsnappare

4.1 Ekologi

Svartvit flugsnappare (*Ficedula hypoleuca*) häckar i framförallt bland- och lövskogar, men även i parker och trädgårdar. Det är en sommargäst som anländer i maj och flyttar under augusti/september. Tillgång till boplatser avgör i hög grad det häckande beståndets täthet och tillgången på holkar i trädgårdar och parker har gjort arten till en av de vanligaste trädgårdsfåglar (Ottosson, med flera, 2012).

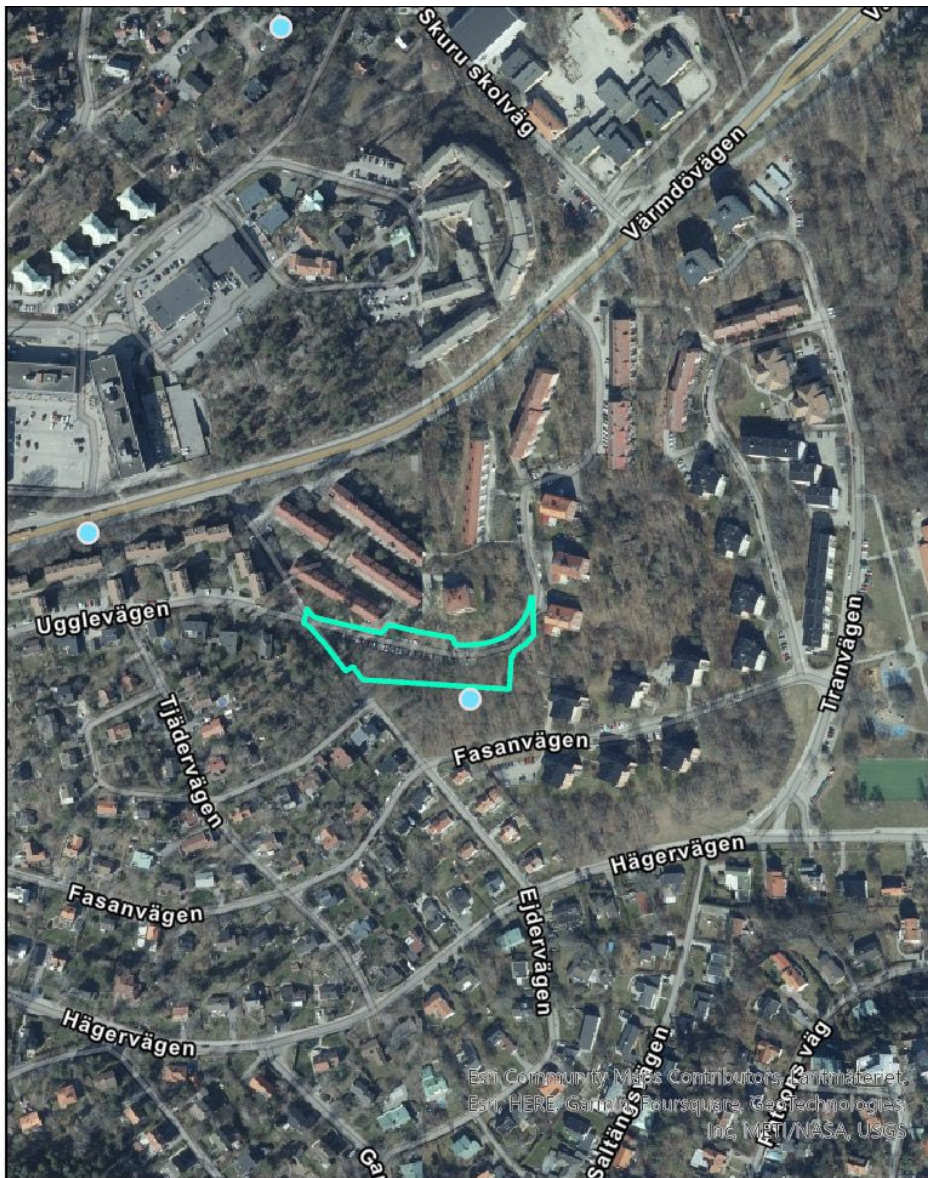
4.2 Förekomst

Det svenska beståndet uppskattas år 2018 till cirka 1 122 000 par (BirdLife Sverige, 2022). I södra och mellersta Sverige har arten minskat sedan 1980-talet, men sedan början av 2000-talet varit stabil och till och med ökat något sedan 2012. I Uppland bedöms cirka 3 % av arten finnas och likaledes i Södermanlands län. I Stockholms län bedöms cirka 4% av arten finnas (Ottosson, med flera, 2012). I planområdet har svartvit flugsnappare noterats häckande i hålträd strax söder om planområdet och i naturvärdesobjekt 3, se Figur 2.



Figur 2. Naturvärdesobjekt inventerade 2021 av ProNatura (Hammarström, 2021). Svartvit flugsnappare noterades i naturvärdesobjekt 3 som i samband med naturvärdesinventeringen bedömdes ha naturvärdesklass 2, høgt naturvärde.

Naturvärdesobjekt 3 utgörs av ett ekdominerat skogsområde med inslag av tall, asp, björk, lönn och enstaka gran. Här finns gott om äldre tallar och ett flertal boträd förekommer däribland en tall med cirka 20 bohål där svartvit flugsnappare noterades häcka vid fältbesöket (Hammarström, 2021), se Figur 3.



Figur 3. Strax söder om planområdet noterades svartvit flugsnappare häcka under naturvärdesinventeringen 2021 (Hammarström, 2021).

5 Påverkan och skyddsåtgärder

5.1 Generell påverkan på naturmiljön

För svartvit flugsnappare är minskat skogsbestånd negativt, men ökad areal bryn positivt.

5.1.1 Intrång i livsmiljö för svartvit flugsnappare

Det sker intrång i livsmiljön för svartvit flugsnappare på fastigheten Sicklaön 238:1 när mark tas i anspråk. Lanspråktagande sker genom avverkning av träd och buskar i norra delen av naturvärdesobjekt 3, se Figur 2. Det boträd där häckande svartvit flugsnappare noterades 2021 ligger söder om planområdet, dock finns risk för påverkan i samband med byggfas. Inom planområdet försvinner 3-4 efterträdare av tall och 2 tallar med bohål riskerar att försvinna.

5.2 Skyddsåtgärder

Skyddsåtgärder är bindande och måste genomföras innan exploatering påbörjas. Likaså måste eventuella skötselåtgärder genomföras för att bibehålla de kvalitéer som de bidrar med.

5.2.1 Åtgärder för att minska störning

Följande skyddsåtgärder föreslås för att minska störning på livsmiljön:

- sätt upp 5 fågelholkar med 25 meters avstånd i området söder om planområdet, se naturvärdesobjekt 3, Figur 2, lämplig håldiameter är 30-35 millimeter
- årlig översyn av holkar
- defekta holkar ska ersättas med nya
- skötsel av brynmiljöer så att solitära lövträd gynnas
- gynna blommande och bärande träd och buskar.

6 Sammanfattande bedömning

Utifrån det underlag som finns tillgängligt är Swecos sammanfattande bedömning att de i detaljplanen föreslagna åtgärderna inte medför att förutsättningarna för att uppnå gynnsam bevarandestatus påverkas för svartvit flugsnappare. Inte heller den kontinuerliga ekologiska funktionen kommer t skadas. Exploateringen bedöms inte medföra någon risk för påverkan på häckningsförutsättningarna oavsett geografisk nivå. Kontinuerlig ekologisk funktion avseende häckningsmöjligheter bibehålls på samma nivåer som i dagsläget.

Bedömningen är att förbudet i artskyddsförordningen inte faller ut. Dispens bedöms därför inte krävas.

7 Referenser och källor

BirdLife Sverige. 2022. Sveriges fåglar 2022.

Elmhag J. 2015. Naturvärdesinventering av ädellövskog 2015 för Nacka kommun - Fastighet: Sicklaön 238:1 Adoxa naturvård.

Hammarström O. 2021. Naturvärdesinventering av ett område vid Fasanvägen, Nacka kommun. Pro Natura.

Leidenberger S, Käck M, Karlsson B, Kindvall O. 2016. The Analysis Portal and the Swedish LifeWatch e-infrastructure for biodiversity research. Biodiversity Data Journal 4: e7644. doi: 10.3897/BDJ.4.e7644

Nacka kommun. 2021. Fasanvägen. Detaljplan för Fasanvägen, Sicklaön 238:1 med flera, på Sicklaön, Nacka kommun.

Nacka kommun. 2021. Fasanvägen. Gestaltningprogram för Fasanvägen, Sicklaön 238:1 med flera, på Sicklaön, Nacka kommun.

Nacka kommun. 2021. Fasanvägen. Plankarta med planbestämmelser för Fasanvägen, Sicklaön 238:1 med flera, på Sicklaön, Nacka kommun.

Naturvårdsverket. 2009. Handbok för artskyddsförordningen del 1. Fridlysning och bestämmelser. Handbok 2009:2. Utgåva 1. April 2009.

Naturvårdsverket. 2012. Åtgärdsprogram för särskilt skyddsvärda träd. Mål och åtgärder 2012–2016. Rapport 6496.

Naturvårdsverket. 2016. Ekologisk kompensation. En vägledning om kompensation vid förlust av naturvärden. Handbok 2016:1. Utgåva 1. Februari 2016.

Ottosson, U, Ottvall, R, Elmberg, J, Green, M, Gustafsson, R, Haas, F, Holmqvist, N, Lindström, Å, Nillson, L, Svensson, M, Svensson, S och Tjernberg, M. 2012. Fågellarna i Sverige – antal och förekomst. SOF, Halmstad.

Webbsidor

Artdatabanken. 2022. Artfakta. <https://artfakta.se/artbestamning>. Hämtat 2023-02-06.

Artdatabanken. 2022. Artportalen. <https://www.artportalen.se/>. Uttag 2012-07-07-2022-07-07.

