

PM Antikvariskt utlåtande DP Furuvägen Anna Carver, byggnadsantikvarie, Sweco.

Förslag till planbestämmelser som syftar till att skydda befintlig bebyggelse i kv Sicklaön 125:3, Nacka kommun.

Bostadsbebyggelsen i kv Sicklaön 125:3 ligger i Talliden och är utpekad i Nacka kommuns kulturmiljöprogram som ett område av särskilt kulturhistoriskt värde. Inom området tillämpas PBL 8 kap 13 § och 17 §.

Kulturmiljöprogrammet är upprättat som ett fristående kunskapsunderlag till översiktsplanen och antaget av kommunfullmäktige 2011.

Miljön har pekats ut som särskilt värdefull då den utgör ett gott exempel 1940- och 1950-talets bostadsarkitektur och samhällsplanering. Under perioden stod byggandet av goda familjebostäder i politiskt fokus och generösa lån gjorde det möjligt att uppföra kvalitativa bostäder där material och detaljutformning höll hög kvalitet. Samtidigt var funktionalismens ideal om den praktiska arkitekturen fortfarande starkt rådande varför grundstrukturen i bebyggelsen är enkelt hållen men få dekorativa element, ljusinsläpp i lägenheterna och bevarad naturmark på tomten. Under perioden lades stor vikt på arkitektoniska detaljer så som omsorgsfullt utformade av balkongfronter, entrépartier och räcken. Det var i huvudsak dessa som utgjorde dekorativa element. Fasader, tak och socklar var enkelt hållna i puts, tvåkupigt tegel och socklar av puts.

Kulturmiljöprogrammet slår fast att ytterligare bebyggelse bör undvikas inom området. Omgivande naturmark, grönytor och träd ska behållas liksom ytterligare hårdgjord mark för parkering bör undvikas. Eventuella tillkommande komplementbyggnader ges en underordnad karaktär som i skala, material och proportioner anpassas till den befintliga bostadsbebyggelsen. Nya byggnader placeras med stor hänsyn till rumsbildning och naturmark. Den befintliga bostadsarkitekturen behandlas varsamt där ändringar anpassas till byggnadernas karaktärsdrag. Tidstypisk utformning av balkonger, dörrar, fasader, tak, fönster, entrépartier behålls. Variationen i kulör på smalhusens puts behålls liksom entrépartier och balkongfronter. Punkthusens variationsrika fasader bevaras. Kulturmiljöprogrammet förespråkar vidare att bebyggelsen i Talliden skyddas när möjlighet ges.

Kommunen väljer att föreslå en förtätning av miljön då behovet av bostäder är skriande. Talliden är ett väl etablerat bostadsområde med tillgång till kollektivtrafik och närservice varför området trots kulturmiljöprogrammets rekommendationer anses lämpligt för förtätning. Kulturmiljön är av stort lokalt värde men är inte unik ur ett nationellt eller regionalt perspektiv. Ambitionen är att anpassa den nya bebyggelsen så att huvuddelen av värdena i den befintliga miljön vidmakthålls. Den nya detaljplanen ger också möjlighet att skydda den befintliga, kulturhistoriskt högt värderade bebyggelsen på ett adekvat sätt, vilket också är en ambition i kulturmiljöprogrammet.

Vid vård- och underhåll bör åtgärder utgå från bebyggelsens ursprungliga utformning. Detaljer som räcken, fönster, entréportar är viktiga för bevarandet av bebyggelsens kulturvärde. Vid underhåll och åtgärder skall byggnadernas ursprungliga utförande utgöra förlaga.

Förslag till planbestämmelser för befintliga hus:

Smalhusen

r – Byggnaden får inte rivas.

q1 – Ursprungliga entrédörrar av trä och utvändiga dörrromfattningar i sten bevaras. Ursprungliga yttre trapppräcken av smide bevaras. Trapphusens golvmaterial, räcken och ledstänger bevaras.

k1 – Fönstrens läge, storlek, indelning och proportioner skall vara lika ursprungliga. Fasaderna skall spritputsas och avfärgas i en för 1950-talet tidstypisk kulör. Takmaterial skall vara rött tegel. Balkongernas storlek och form bevaras och räcken utformas likt ursprungliga.

Punkthusen

r – Byggnaden får inte rivas.

q2 -Utvändiga dörrromfattningar i sten bevaras. Byggnadens karaktäristiska takutformning får inte ändras.

K2 – Fönstrens läge, storlek, indelning och proportioner skall vara lika ursprungliga. Fasaderna skall putsas i slätputs och avfärgas i en för 1950-talet tidstypisk kulöre. Takmaterial skall vara svart bandtäckt plåt.

Marken

n – Karaktären av naturmark ska bevaras.

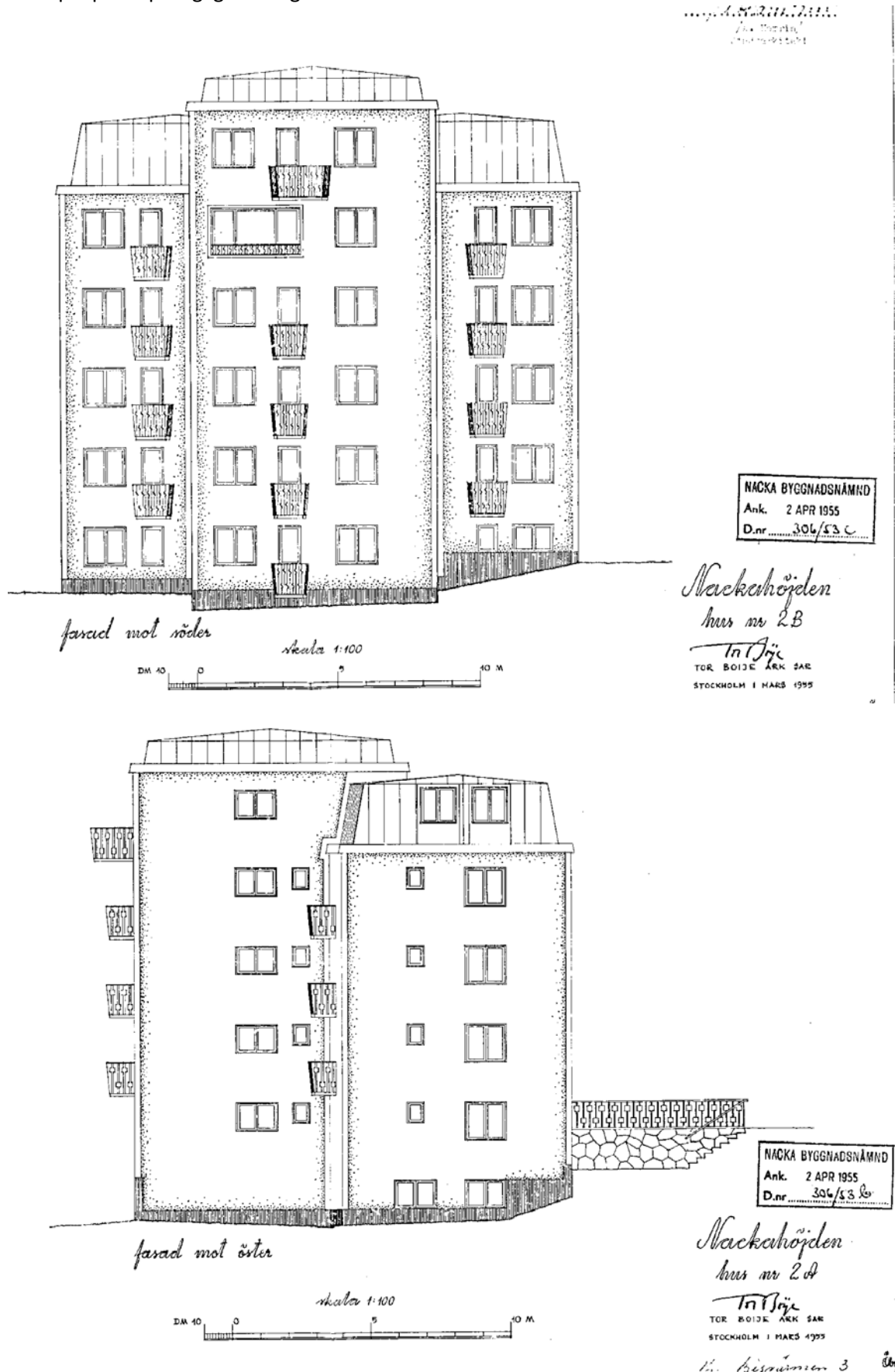
q3 – Stödmur får ej rivas.

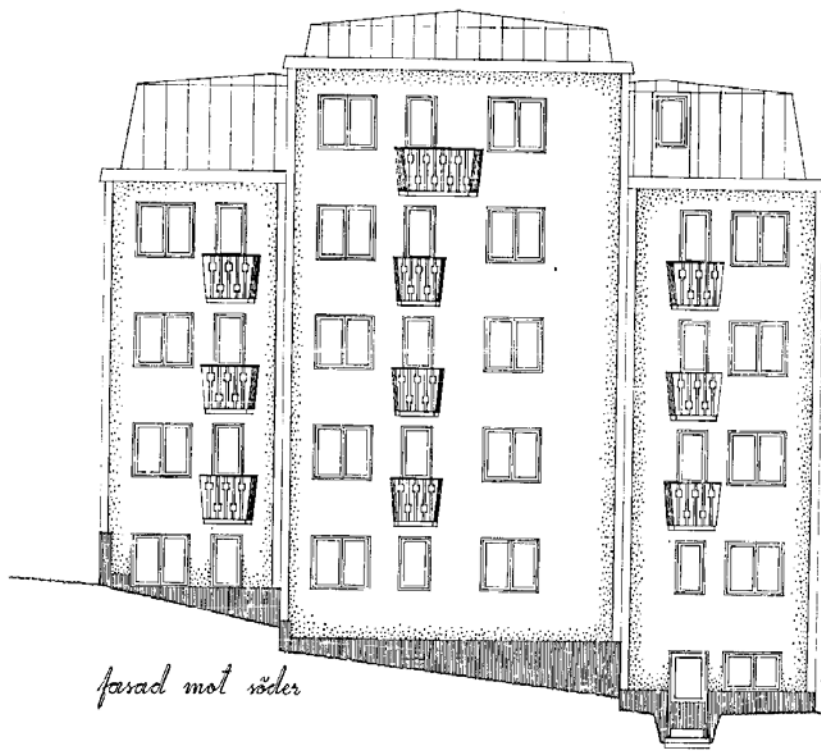
Ändrad lovplikt

Bebyggelsen ingår i en särskilt värdefull miljö och omfattas av PBL 8 kap 13 §. Bygglov krävs för underhåll av byggnader som är markerade med k1 eller k2.

Marklov krävs för fällning av träd.

Exempel på ursprungliga ritningar:





fasad mot söder

NACKA BYGGNADSNÄMND
Ank. 2 APR 1955
D.nr. 306/53

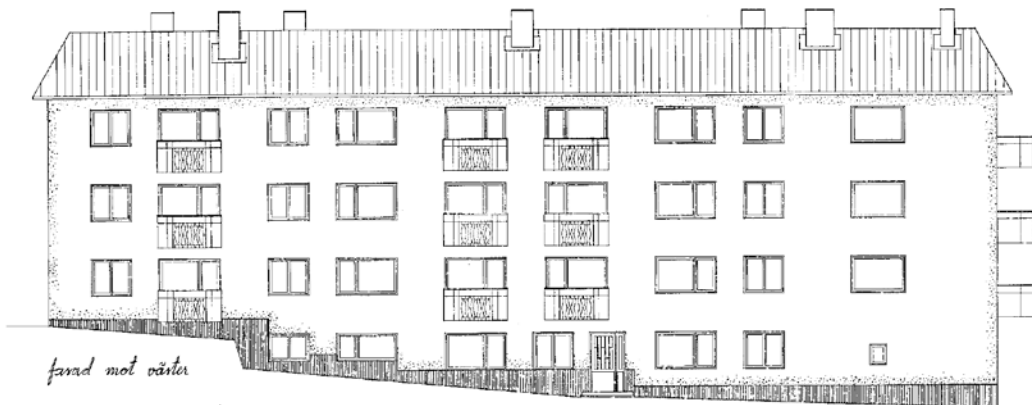
Nackahöjden

hus nr 2A

To Ny
 TOR BJÖLKE ARK SAK
 STOCKHOLM 1 MARS 1955



K. Björnman 3 069



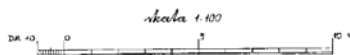
fasad mot väster

NACKA BYGGNADSNÄMND
Ank. 2 APR 1955
D.nr. 306/53

Nackahöjden

hus nr 1

To Ny
 TOR BJÖLKE ARK SAK
 STOCKHOLM 1 MARS 1955



K. Björnman 3 1-2 069

Exempel på företeelser som avses bevaras:



Bevarade smidesräcken



Trädgårdsmur och uppvuxna träd bevaras



Ursprunglig entré av trä och ursprunglig stenomfattning bevaras (däremot ok att riva tillbyggnad av trä och skärmtak ovan entré)



Invändiga golvmaterial, trapppräcken och ledstänger bevaras (Däremot ok att byta lägenhetsdörrar och måla om)



Ursprunglig karaktäristisk takutformning bevaras. Takets plåt kan bytas mot ny lik befintlig.



Exempel ursprungligt dörrparti av trä



Tomtens topografi och ursprungliga gångar, stentrappor och smidesräcken behålls.



Topografi och äldre träd bevaras.