



**KULTURMILJÖANALYS, GÄDDVIKEN, NACKA KOMMUN, 2020-06-12**



**GÄDDVIKEN, NACKA**

KULTURMILJÖANALYS| 2020-06-12

**UPPDRAGSGIVARE**

KUAB, GENOVA, SKANSKA OCH VASAKRONAN genom SUSANNE BÄCKSTRÖM

**UPPDRAGSANSVARIG**

Anna Krus, KUL-certifierad byggnadsantikvarie, certifikat SC0367-18  
Anna Frank, Landskapsarkitekt LAR/MSA

**FOTO**

Anna Krus / Anna Frank där inget annat anges

Tengbomgruppen ab  
Katarinavägen 15  
Box 1230  
111 82 Stockholm  
telefon: 08-412 52 00  
www.tengbom.se  
org.nr. 56329-9113



# INNEHÅLL

## 1. INLEDNING

Bakgrund och syfte	s. 4
Avgränsning	
Tidigare ställningstaganden	
Kulturhistorisk värdering	
Metod	

## 2. KULTURHISTORISKT LAGSKYDD OCH PLANER

Miljöbalken	s. 6
Plan- och bygglagen	
Gällande detaljplaner	
Översiktsplan	
Riksintresset Stockholms farled	

## 3. HISTORIK

Topografiska förutsättningar	s. 10
van Swinders/Finnboda beckbruk ca 1700-1820-tal	
Sommarnöje i orörd skärgårdsidyll 1860-tal	
Stockholms Superfosfatfabrik 1871 - 1929	
Kooperativa Förbundet 1929 - 1995	
Senare utveckling	

## 4. NULÄGESBESKRIVNING/ KARAKTÄRISERING

Topografi/Landskap	s. 28
Tidslager - Byggnader	
Göddviken - Västra delen	
Göddviken - Östra delen	
Finnberget	

## 5. KULTURHISTORISK ANALYS

Utgångspunkter	s. 44
Kulturhistorisk värdering	

## 6. VÄRDEBÄRANDE KARAKTÄRSDRAG

Göddviken - Västra delen	s. 52
Göddviken - Östra delen	
Finnberget	
Värdekarta/Kvaliteter att tillvarata	

## 7. KÄLLOR

s. 60
-------

# 1. INLEDNING

## BAKGRUND OCH SYFTE

Nacka kommun har lämnat positiva planbesked för flera fastigheter i Gäddviken och kommunen håller på att ta fram start-PM för att kunna inleda ett detaljplanarbete. Planarbetets övergripande syfte är att möjliggöra en långsiktigt attraktiv stadsmiljö i ett centralt läge som bidrar till att "norra kusten" (Kvarnholmen-Gäddviken) utvecklas med huvudsakligen byggrätter för bostäder, men även välfärdsfastigheter och offentliga platser. En viktig fråga i planarbetet är att tillgängliggöra området längs vattnet och skapa gångstråk längs Svindersviken. Inför dp-arbetet har Tengbom fått i uppdrag att ta fram en kulturmiljöanalys. Syftet är att identifiera befintliga värden och definiera kulturhistoriska förutsättningar för planerad utveckling.

## AVGRÄNSNING

Detaljplanen omfattar fastigheterna Sicklaön 37:45, 37:48, 37:49 samt del av 37:40. Fokus i analysen ligger på dessa fastigheter med relevanta delar av angränsande område.

## TIDIGARE STÄLLNINGSTAGANDEN

Gäddviken och Finnberget ingår inte i kommunens kulturmiljövårdsprogram. Det innebär att områdena tidigare inte ansetts tillhöra de sammanhängande miljöer som är mest värdefulla utifrån ett kulturhistoriskt perspektiv. I programmet tydliggörs dock att även miljöer och enskilda objekt som inte omnämns kan ha viktiga kulturhistoriska värden. Syftet med kulturmiljöanalysen är att identifiera dessa värden.

De tre arbetarbostäderna invid Kvarnholmsvägen anges i kulturmiljöprogrammet som "bebyggelsegrupp av kulturhistoriskt intresse".

Hela området ligger inom den övergripande miljön "Stockholms farled och inlopp" som är riksintresse för kulturmiljövården.

## KULTURHISTORISK VÄRDERING

I Riksantikvarieämbetets rapport *Plattform Kulturhistorisk värdering och urval* definieras ett kulturhistoriskt betraktelsesätt som: "beaktande av olika företeelser samt deras beståndsdelar och karaktärsdrag vilka är resultat av tidigare händelser och utvecklingsförlopp. Det kan röra sig om utformning och innehåll såväl som funktion och betydelse. Sådana egenskaper finns hos alla landskap, miljöer, byggnader, lämningar, objekt och föremål men även hos verksamheter, traditioner, ritualer och språk. Egenskaperna kan bedömas med avseende på hur viktiga och tydliga de är som återspeglade uttryck för olika utvecklings- och händelseförlopp, tidsperioder och platser, verksamheter och synsätt samt för olika lokala, kulturella, etniska, religiösa eller filosofiska yttringar. Syftet med att bedöma sådana egenskaper som representerar kulturhistoriska värden, är att bidra till en ökad förståelse för såväl förflutna som pågående skeden, processer och sammanhang."

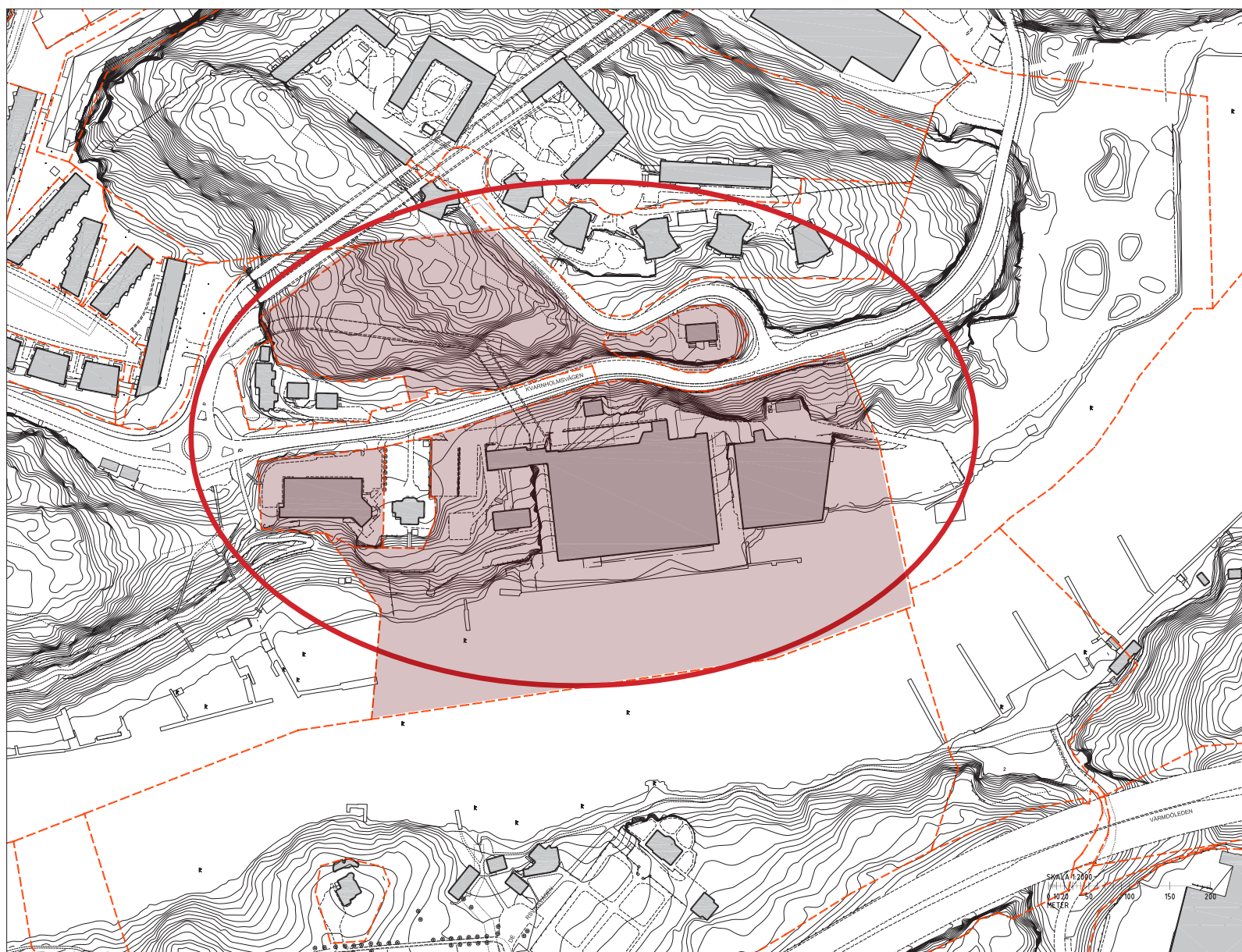
RAÄ presenterar en kulturhistorisk värderings- och urvalsprocess i fyra olika processmoment:

- Det **beskrivande** momentet handlar om att identifiera vilka uttryck som återspeglar vilka kulturhistoriska skeenden. Därigenom avgränsas och beskrivs det kulturhistoriska sammanhang som blir utgångspunkt för bedömning av det kulturhistoriska värdet.
- I det **analyserande** momentet bedöms hur och i vilken grad dessa uttryck speglar det kulturhistoriska sammanhang som valts ut i det första momentet, genom att bedöma det kulturhistoriska värdet utifrån tre kriterier:

- Möjlighet till kunskap och förståelse, som avser det kulturhistoriska informationsinnehållet och dess läsbarhet.
- Kulturhistorisk helhet som handlar om vad som finns kvar, dvs. graden av "fullständighet". Hur mycket har bevarats från en avgränsad kortare tidsperiod (tidskontext) eller från olika skeden i ett längre utvecklingsförlopp (processkontext).
- Kulturhistorisk relevans som gäller företeelsens roll som kännetecknande eller på annat sätt särskilt betydelsefull för sin tid och kontext.
- Det **planerande** momentet består av prioritering och planering, med utgångspunkt i hotbild och förutsättningar. Här bestäms vad som ska lyftas fram för vidare hantering samt vad som kan väljas bort till förmån för annat.
- Det **beslutande** momentet handlar om att ta ställning till eventuella skyddsbestämmelser och resursfördelning men också om former och metoder för förvaltning, förmedling och uppföljning.

Kulturmiljöanalysen innehåller det beskrivande och det analyserande momentet medan momenten som rör planerande och beslutande hanteras av kommunen i det efterföljande planarbetet.

Det beskrivande momentet omfattar historik samt nulägesbeskrivning och karaktärisering. Det analyserande momentet omfattar kulturhistorisk diskussion utifrån de tre kriterierna informationsinnehåll/läsbarhet, kontext samt kulturhistorisk relevans. För att tydliggöra på vilket sätt identifierade värden kommer till uttryck i miljön har vi lagt till ett avsnitt där värdebärande karaktärsdrag förtydligas och definieras.



- ANALYSOMRÅDE
- FASTIGHETER SOM FÅTT POSITIVA PLANBESKED

Karta med utredningsområdet markerat med röd linje. Underlag: Baskarta, Nacka kommun

## 2. KULTURHISTORISKT LAGSKYDD OCH PLANER

### MILJÖBALKEN (MB)

Området ligger inom "Stockholms farled och inlopp" som är riksintresse för kulturmiljövården. Riksintressen omfattas av Miljöbalkens bestämmelser om skydd mot sk påtaglig skada.

MB 3 kap 6 § Mark- och vattenområden samt fysisk miljö för övrigt som har betydelse från allmän synpunkt på grund av deras naturvärden eller kulturvärden eller med hänsyn till friluftslivet ska så långt möjligt skyddas mot åtgärder som kan påtagligt skada natur- eller kulturmiljön. Områden som är av riksintresse för naturvärden, kulturmiljövården eller friluftslivet skall skyddas mot åtgärder som avses i första stycket.

### PLAN- OCH BYGGLAGEN (PBL)

PBL innehåller ett antal generella hänsyns- och varsamhetsbestämmelser som reglerar förutsättningar vid planläggning, nybyggnation, ändring och underhåll. De generella kravreglerna gäller all bebyggelse. Särskilt kulturhistoriskt värdefull bebyggelse omfattas dessutom av ett generellt förbud mot förvanskning.

#### HÄNSYN

Planläggning ska ske med hänsyn till natur- och kulturvärden och främja en estetiskt tilltalande utformning av bebyggelse (PBL 2 kap. 3-4§§).

Planläggning och bebyggelse ska utformas och placeras på den avsedda marken på ett sätt som är lämpligt med hänsyn till stads- och landskapsbilden, natur- och kulturvärdena på platsen och intresset av en god helhetsverkan (PBL 2 kap. 6§).

#### UNDERHÅLL

Ett byggnadsverk ska hållas i vårdat skick och underhållas så att dess utformning och de tekniska egenskaper som avses i 4 § i huvudsak bevaras. Underhållet ska anpassas till omgivningens karaktär och byggnadsverkets värde från historisk, kulturhistorisk, miljömässig och konstnärlig synpunkt (PBL 8 kap 14 §).

Om byggnadsverket är särskilt värdefullt från historisk, kulturhistorisk, miljömässig eller konstnärlig synpunkt, ska det underhållas så att de särskilda värdena bevaras. [...] (PBL 8 kap 14 §).

#### VARSAMHET

"Ändring av en byggnad och flyttning av en byggnad ska utföras varsamt så att man tar hänsyn till byggnadens karaktärsdrag och tar till vara byggnadens tekniska, historiska, kulturhistoriska, miljömässiga och konstnärliga värden" (PBL 8 kap. 17 §).

#### FÖRVANSKNINGSFÖRBUD

En byggnad som är särskilt värdefull från historisk, kulturhistorisk, miljömässig eller konstnärlig synpunkt får inte förvanskas. Första stycket ska tillämpas också på [...] bebyggelseområden (PBL 8 kap 13 §).

### GÄLLANDE DETALJPLANER

För vissa delar av gatunätet i området finns gällande detaljplaner som anger användningen gata. I övrigt saknar området detaljplan

### ÖVERSIKTSPLAN

Gäddviken och Finnberget ligger inom område som i översiktsplan från 2018 avses att utvecklas till en tät och blandad stadsmiljö.

### RIKSINTRESSET STOCKHOLMS FARLED

Norra Boo - Vaxholm - Oxdjupet - Lindalssundet [AB 51, 58] (delen i Nacka och Boo sn). I riksantikvarieämbetets formella beskrivning anges följande:

#### Motivering:

Farledsmiljö utmed inloppet till Stockholm via Vaxholm, som visar skärgårdens betydelse för huvudstadens sjöfart, livsmedelsförsörjning och rekreationsliv, som speglar levnadsbetingelserna för innerskärgårdens befolkning och dess behov av färdstråk till staden alltsedan medeltiden, och som berättar om Stockholms utbyggnad och försvarsansträngningar med tillhörande samhällsbildningar. Här kan levnadsförhållandena för olika sociala skikt utläsas, liksom utvecklingen inom industri, transportteknik, försvar och arkitektur. Farledsmiljö, kommunikationsmiljö, kust- och skärgårdsmiljö, Fästnings- och skansmiljö-befästningssystem, militär miljö, småstadsmiljö, industrimiljö, sommarnöjesmiljö

#### Uttryck:

Farledsmiljö, kommunikationsmiljö, kust- och skärgårdsmiljö. Naturhamnar/ankringshamnar från segelfartygsepoken med vrak och andra fornlämningar samt spår efter förtöjningar och landuppehåll. Sjömärken, fyrar och andra fysiska lämningar för farledens behov att vägleda sjöfarten fram till sekelskiftet 1900. Sjökrogsbyggnader, Fjäderholmarnas kroggrund och andra lämningar efter sjögästgiverirörelsen fram till sekelskiftet 1900. Hamnar och varv. Ångbåtsbryggor med tillhörande kringbyggnader som t ex väntkurar. Tullhus (Vaxholm). Sprickdalsbetonad skärgårdsterräng som speglar skärgårdsbefolkningens levnadsbetingelser och förutsättningar för odling och bebyggelse. Vårdkase- och telegrafberg med lämningar.

Industrimiljöer med fabriksbyggnader, kajer, lämningar, tekniska strukturer, bostäder, kontorshus, servicebyggnader koncentrerade till Nackas norra kuststräcka från Danvikstull till Nacka strand/Augustendal. F d saltbruket Henriksborg från 1680-talet, senare mentalsjukhus för Danvikens hospital och arbetarbostäder för intilliggande industrier. Danvikens hospitals huvudbyggnad från 1720-talet och den yngre anläggningen Danvikshem från 1915, uttryck för den markägare som ivrade för industrietableringar från starten på 1500-talet fram till sekelskiftet 1900. Hospitalet bedrev tidigt kvarnverksamhet och hospitalsbyggnaden från 1700-talet ligger över kvarnrännan. Det sena 1800-talets industriella epok med utbyggnadsfaser från 1900-talets industriella epok. Anläggningar lokaliserade sjönära nedanför och på de bergsbranter som kännetecknar kustområdet. Finnboda varv och de storskaliga ångkvarnarna Saltsjöqvarn med Mannagrynskvarnen samt kvarnen Tre kronor på Kvarnholmen. Till industrierna hörande bostadsbyggnader, kontorshus och anläggningar samt tekniska strukturer. Kvarnholmens funktionalistiska byggnader. Motorfabriken Augustendal, i dag Nacka strand, från sekelskiftet 1900 med fabriks- och kontorshus samt bostadshus. Utmed farleden belägna småbåtvarv och andra mindre varv från sent 1800-tal och tidigt 1900-tal (samtliga kommuner).

Sommarnöjesmiljö. Sommarlantgårdar från 1700-talet och 1800-talets första hälft för Stockholms välbeställda borgerskap. Svindersvik, Lilla och Stora Nyckelviken (Nacka kn), Älrviks gård (Lidingö kn) samt gårdar på norra Värmdölandet och vid Lindalsundet (Värmdö kn). Odlingsmarker, gårdsbyggnader, trädgårdar, parker, alléer och brygglägen.

Sommarvillor från 1800-talets mitt fram till 1900-talets början utmed ångbåtslederna samt mindre fritidshus/sportstugor från 1900-talets första hälft. Naturtomter och luftiga bebyggelsegrupper. Brygglägen med tillhörande mindre byggnader i form av badhus och väntkurer. Inslag av parkvegetation. Byggnader för förnöjelse, t ex lusthus och paviljonger. Avläsbar arkitekturstillutveckling från de rikt dekorerade schweizer- och cottigestilarna från 1800-talets senare hälft med verandor och pittoreska utbyggnader, till det tidiga 1900-talets mer strama villor som utvecklats till en nationalromantisk stilinriktning med robusta detaljer och allmogespicerade detaljer och färgsättningar. Mindre sportstugor med drag av nationalromantiken eller 1900-talets modernism, speglade rekreationslivets utveckling. Visborgs minnes semesterhem vid Kungshamn med grupper av små, enkla uthyrningsstugor påminnande om samtida sportstugor.

Med utgångspunkt från riksantikvarieämbetets formella beskrivning har vi identifierat följande uttryck som relevanta för den här aktuella miljön:

- Sprickdalsbetonad skärgårdsterräng som speglar skärgårdsbefolkningens levnadsbetingelser och förutsättningarna för odling och bebyggelse
- Industrimiljöer med fabriksbyggnader, kajer, lämningar, tekniska strukturer, bostäder, kontorshus, servicebyggnader koncentrerade till Nackas norra kuststräcka från Danvikstull till Nacka strand/Augustendal.
- Det sena 1800-talets industriella epok med utbyggnadsfaser från 1900-talets industriella epok. Anläggningar lokaliserade sjönära nedanför och på de bergsbranter som kännetecknar kustområdet...Till industrierna hörande bostadsbyggnader, kontorshus och anläggningar samt tekniska strukturer.

På andra sidan viken ligger Svindersviks herrgårdsmiljö som utgör ett i riksintressebeskrivningen utpekat uttryck. Herrgården uppfördes under 1700-talet och är en välbevarad miljö som exemplifierar de sommarlantgårdar som uppfördes för Stockholms välbeställda borgerskap under 1700-talet och 1800-talets första hälft. Gården är ett av Stockholms traktens äldsta och bäst bevarade sommarnöjen. Anläggningen förvaltas av Nordiska museet och utgör ett välbesökt utflyktsmål. Från herrgårdsmiljön Svindersvik utgör Gäddviken en tydlig del av vattenrummet. Vyn från vattnet utgör därför en av aspekterna i riksintresset.

## 2. KULTURHISTORISKT LAGSKYDD OCH PLANER



-  ANALYSOMRÅDET
  -  OMRÅDE SOM INGÅR I KOMMUNENS KULTURMILJÖPROGRAM
  -  BEBYGGELSEGRUPP AV KULTURHISTORISKT INTRESSE I KOMMUNENS KULTURMILJÖPROGRAM
  -  RIKSINTRESSE FÖR KULTURMILJÖVÅRDEN
- Hela området ligger inom riksintresset Norra Boo - Vaxholm - Oxdjupet - Lindalssundet (AB 51, 58).
-  SVINDERSVIKS HERRGÅRDSMILJÖ





Flygfoto med inlagd baskarta som visar höjdkurvor och bebyggelse. Analysområdet markerat med vit linje. Kartunderlag och ortofot från Nacka kommun.

### 3. HISTORIK

#### GÄDDVIKENS TOPOGRAFISKA FÖR- UTSÄTTNINGAR

Gäddviken är en del av det historiska sprickdalslandskapet i Stockholm och vilar på en av världens äldsta berggrunder. Urberget, till största del bestående av granit, bildades i samband med bergveckning för 1600-1900 miljoner år sedan. De efterföljande istiderna har därefter skapat rullstensåsar, lera och morän samt slipat bergstopparna till rundslipade hållar och bergsplatåer.

Sprickdalarna och de tydliga öst-västliga förkastningsbranter som särpräglar Stockholms och Nackas landskap och topografi är ett resultat av bergveckningen. Dessa förkastningsbranter och de utsträckta bergsplatåerna är tydligt läsbara längs med inloppet till Stockholm. Tillsammans utgör de visuellt viktiga vyer från vattnet, där Nacka bildar del av den innersta skärgården.

Landskapet med dess geologiska förutsättningarna som visas i topografins landskapselement, har varit grunden för Stockholms och Nackas historiska utveckling, bebyggelse och markanvändning. Finnberget med sin starka bergsformation och tydliga platåer är ett element i denna större landskapsbild.

#### VAN SWINDERNS/FINNBODA BECK- BRUK ca 1700-1820-tal

Svindervik har fått sitt namn efter holländaren Johan van Swindern som i mitten av 1600-talet fick tillstånd att anlägga ett beckbruk vid Finnboda, inte långt från viken, som då kallades Finnviken. Vid beckbruket lagrades, ompackerades och förädlades tjäran som var råvaran. Van Swindern var direktör för *Norrländska Tjärvarukompaniet* som på 1640-talet fick monopol på den lönsamma exporthandeln med tjära från Norrland och Finland.

Verksamheten vid Finnboda expanderade senare till Gäddviken. Huruvida beckbruket på Svindersvikens norra strand anlades på 1600-talet eller 1700-talet är inte klarlagt. På kartor från 1720-talet går det under beteckningen *Nya Beckbruket*. Om beteckningen *nya* innebär ny etablering eller ny satsning på en befintlig anläggning har inte fastställts.

Bruket var aktivt fram till början av 1800-talet då verksamheten koncentrerades till Finnboda och bruket i Gäddviken lades ned. På kartor från 1770-talet och framåt benämns området *Gamla Beckbruket*. På 1870-talet lades även beckbruket vid Finnboda ner. Efterfrågan på tjära och beck hade ersatts av andra produkter.

#### SOMMARNÖJE I ORÖRD SKÄRGÅRDSIDYLL - ca 1860 - 1871

Under 1800-talets senare del skapade den nya ångbåtstrafiken förutsättningar för strandnära bebyggelse i form av sommarvillor för den allt växande borgarklassen. Det skyddade läget inne i Svindersvik och närheten till staden gjorde Gäddviken attraktivt som sommarnöje i den då relativt orörda skärgårdsidyllen. Kring mitten av 1800-talet arrenderades marken ut och på 1860-talet fanns här en sommarbostad med tillhörande trädgård. I och med industrins etablering på 1870-talet upphörde denna idyll men ända fram till 1890-talet fanns den ursprungliga sommarvillan kvar på platsen.



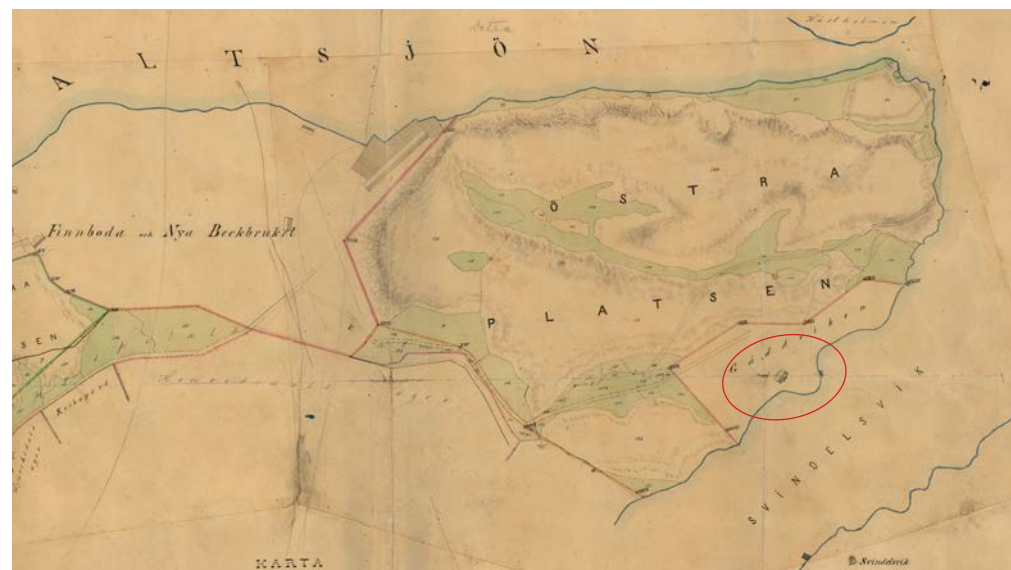
Karta 1774. Källa: lantmäteriet. Gamla Beckbruket markerat med röd linje.



Karta 1818. Källa: Libris/Kungliga biblioteket. Gamla Beckbruket markerat med röd linje.



Karta 1805. Källa: Libris/Kungliga biblioteket. Beckbruket markerat med röd linje.



Karta 1866. Källa: Lantmäteriet. Sommarnöjets huvudbyggnad markerad med röd linje.

### 3. HISTORIK

#### STOCKHOLMS SUPERFOSFATFABRIK 1871 - 1929

I början på 1870-talet förvärvade det nystartade Stockholms Superfosfatfabrik AB markområdet Gäddviken 1 och anlade Stockholms första konstgödsel-fabrik. Området omfattade den yttre/östra delen av viken och inköptes från Finnboda Beckbruk AB som fram till 1821 även drivit verksamheten i Gäddvikens gamla beckbruk. Tillverkningen drog igång hösten 1871 och utvecklades i snabb takt. Fabriken var, efter becksjuderierna, den första industrin på området men följdes snart av Finnbodavarvet och vid slutet av seklet av Kvarnen Tre kronor. Företaget Stockholms superfosfatfabrik utvecklades successivt till en storindustri med ett flertal anläggningar runt om i landet.

Den ursprungliga bebyggelsen, även själva fabriker-na, var av trä men ersattes efter en brand 1889 av nya fabriksbyggnader i sten. Produktionen ökade snabbt och i början av 1900-talet sträckte sig i Gäddvikens industriområde längs med hela Finnbergets sydöstra del. Anläggningen bestod av ett gytter av byggnader huvudsakligen placerade på utfylld mark och med en lång kaj med tillhörande lasttytor.

På området väster om fabriken, där det gamla beckbruket legat, fanns sedan mitten av 1800-talet ett s k sommar-nöje, med villa och stor trädgård. Bostaden övertogs som sommar-nöje för fabriksdirektören i samband med att fabriken anlades. Efter några år uppfördes en ny direktörsbostad. I området väster om fabriksanläggningen uppfördes också driftskon-tor och personalbostäder för tjänstemän.

Medan bostäder för direktör och tjänstemän upp-fördes redan under 1870-talet, var det först i början av 1900-talet som arbetarnas bostadsbehov tillgo-dosågs. Då uppfördes tre flerfamiljhus med vardera fyra lägenheter samt ett ungarlshus. Byggnaderna placerades på ömse sida vägen i områdets övre del.



1904 uppfördes fyra flerbostadshus med lägenheter för anställda arbetare på fabriken. 1907 kompletterades miljön med ytterligare två bostadshus samt en tillbyggnad. Foto från ca 1910. Fotograf okänd. Källa: Nackas lokalhistoriska arkiv.

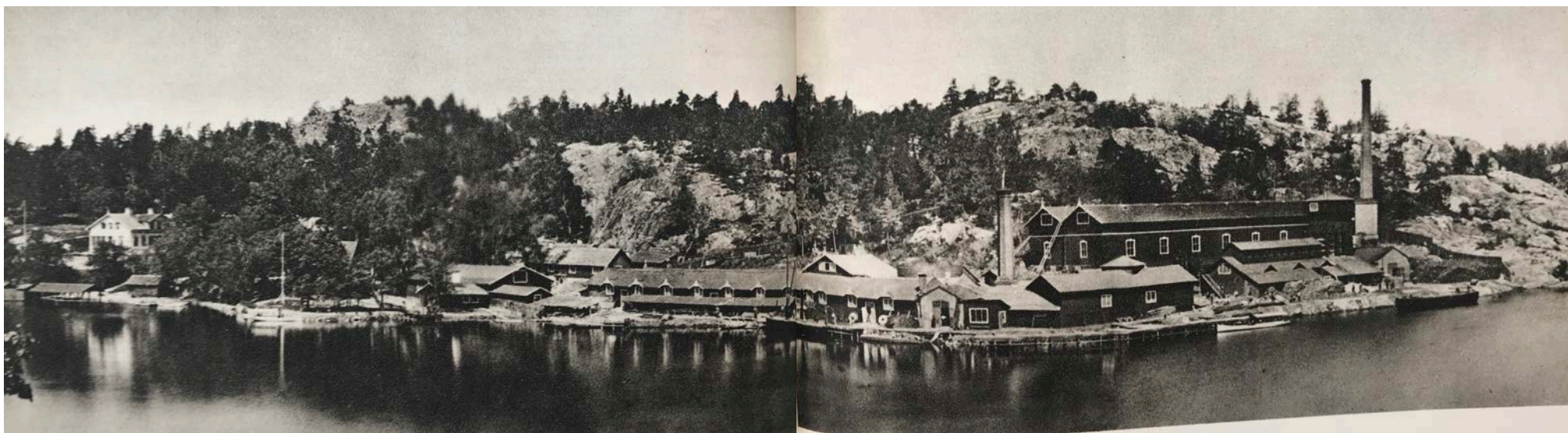
Några år senare uppfördes ytterligare två bostads-hus och samtidigt byggdes ungarlshuset till med ytterligare en huskropp.

I början av 1910-talet kompletterades miljön med en ingenjörsvilla, sedemera disponentbostad. Villan placerades uppe på berget, mellan arbetarbostä-derna och direktörsbostaden, och omgavs av en stor trädgård med terrasseringar ner mot vattnet.

1916 förvärvade fosfatbolaget den närbelägna Häst-holmen, idag Kvarnholmen. Syftet var att säkerställa fabrikens framtida utveckling. 1923 såldes holmen till Kooperativa förbundet och två år senare kunde den nya Kvarnholmsvägen invigas. Syftet med vägen var att få till en modern förbindelse mellan Kvarnholmen och staden. KF hade planer på att bygga upp ett kooperativt mönstersamhälle på holmen och såg det som angeläget att snabbt få till stånd en snabb för-

bindelseväg till staden. Vägen utformades i betong med naturstensklädda vägbankar ner mot vattnet. När den invigdes 1925 var den en av Sveriges första privata betongvägar.

Några år senare, 1929, såldes även superfosfat-fabriken i Gäddviken till KF. Anledningen till försälj-ningen var att KF planerade att anlägga en egen fabrik i Norrköping. Gäddviken hade visserligen ett fördelaktigt läge med hänsyn till sjötransport men saknade direkt järnvägsförbindelse med fa-briksområdet vilket var en nackdel. Risken med en konkurrerande fabriksanläggning i Norrköping som med hänsyn till järnvägsförbindelse skulle få ett mer fördelaktigt läge i kombination med ett acceptabelt priserbjudande resulterade i att fabriken i Gäddvi-ken såldes till KF. I och med försäljningen avslutade Stockholms superfosfatfabrik AB sin verksamhet på området och KF blev den nya aktören i Gäddviken.

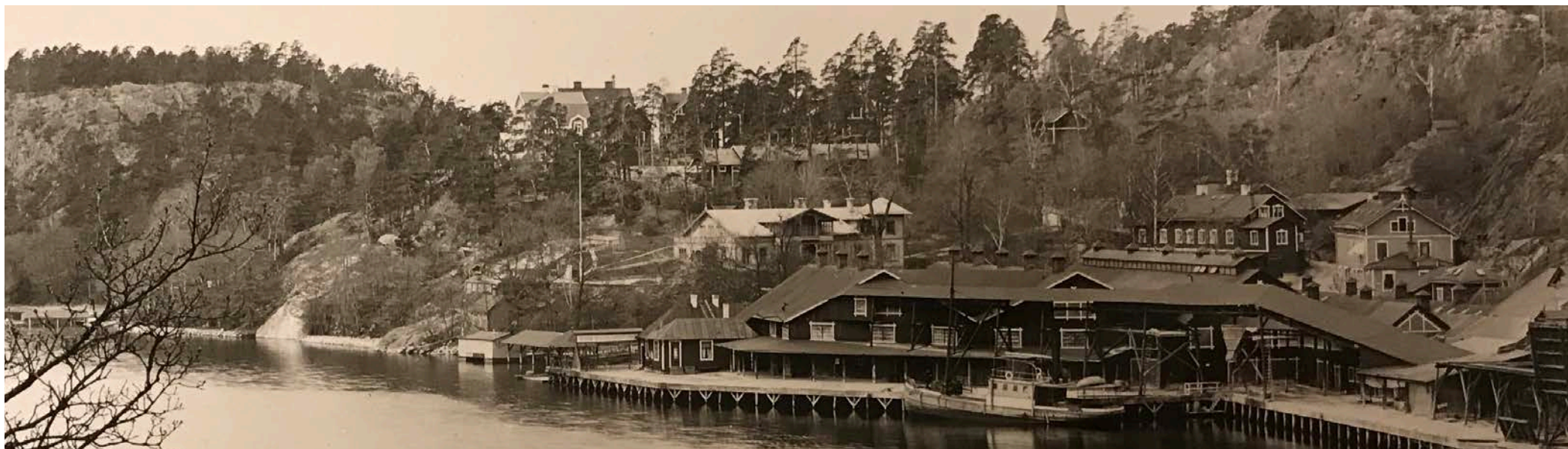


Gäddvikens Superfosfatfabrik 1881. Fabriksområdet låg nedanför bergets östra del och bestod av ett myller av byggnader, samtliga i trä. Väster därom låg personalbostäder och administrationsbyggnader. Foto visar också hur Finnbergets branter växlar mellan skogsbeklädda sluttningar och kala bergspartier. Källa: Fosfatbolaget 1871-1946, minneskrift utgiven 1946.



Gäddvikens Superfosfatfabrik 1904. Efter en brand 1889 uppfördes nya fabriksbyggnader i tegel. Bakom byggnaderna syns de kala bergsbranterna. Fotograf: Flodin, Ferdinand. Stockholms stadsmuseum Fa51174. Källa: digitala stadsmuseet, [www.digitalastadsmuseet.stockholm.se](http://www.digitalastadsmuseet.stockholm.se)

### 3. HISTORIK



Vy över västra delen av Gäddviken år 1914 med magasin i förgrunden, därbakom direktörsbostaden i mitten och tjänstemannabostäder samt driftskontor till höger i bild. Uppe på berget skimtar den nyuppförda ingenjörsvillan och arbetarbostäderna. Källa: Nackas lokalthistoriska arkiv. Fotograf okänd.

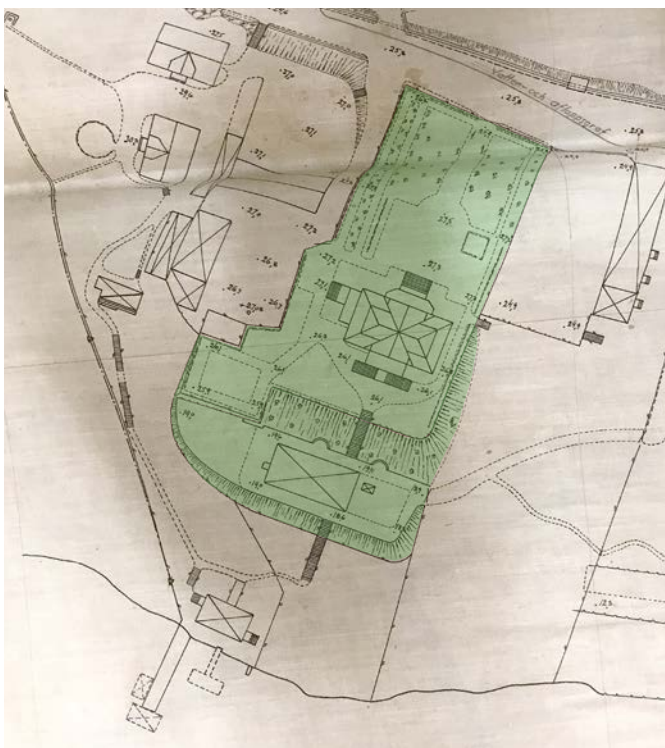


Vy över den västra delen av området år 1914. En starkt naturpräglad miljö med skogsklädda sluttningar ner mot vattnet med naturlig strandlinje. Källa: Nackas lokalthistoriska arkiv. Fotograf okänd.



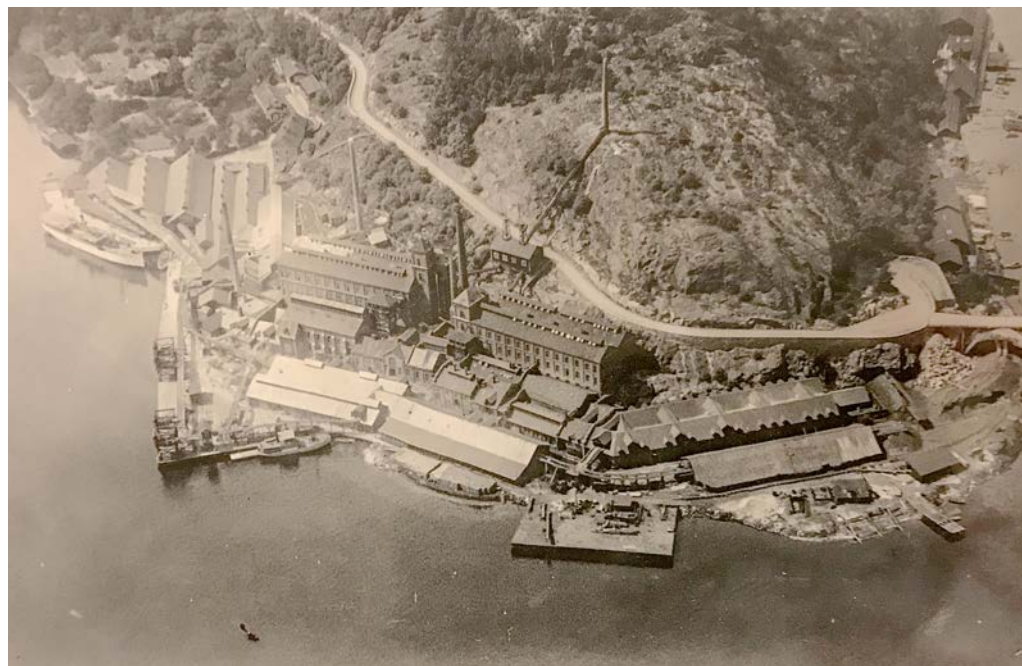
Överst till vänster: Ingenjör Gunnar Göterström framför sin nybyggda bostad år 1914. Nackas lokalhistoriska arkiv. Fotograf okänd.

Nedan till vänster: Situationsplan över villatomten 1923. Situationsplanen visar att den till villan tillhörande trädgården ursprungligen bestod av två olika nivåer mot vattnet och att det då planen upprättades även fanns en bygnad på den lägre nivån. Källa: Planen avfotad från okatalogiserat arkivmaterial i tidigare Kafferosteriet, nuvarande Dramaten/Operans lokaler.

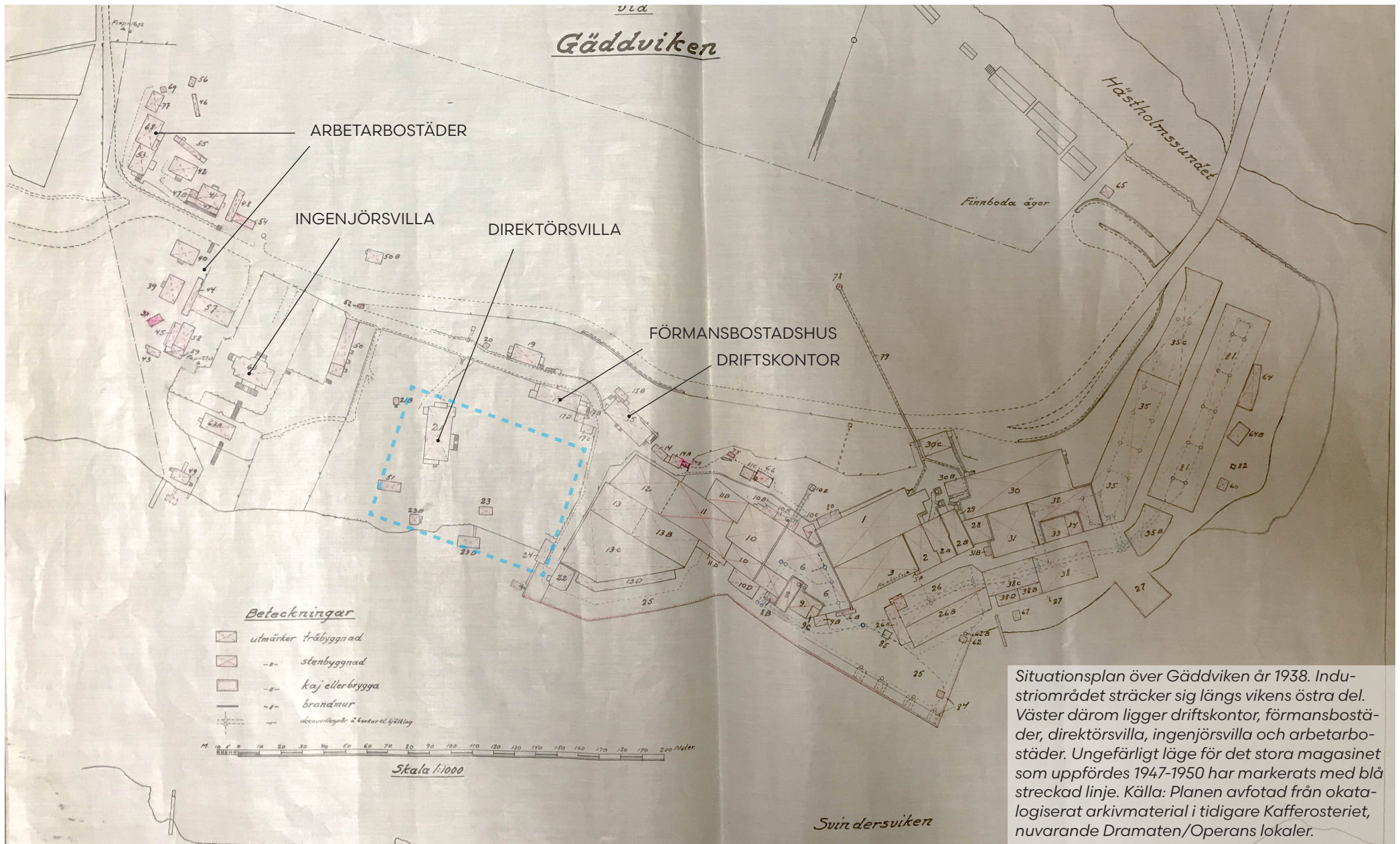


Överst till höger: Foto från 1936 som visar fabriksområdets placering nedanför berget och den år 1925 invigda Kvarholmsvägen. Fotograf: Oscar Bladh, Bennos fotomagasin. Källa: Nackas lokalhistoriska arkiv.

Till höger: Arbetarbostäderna med naturstensmur mot Kvarholmsvägen år 1979. En fin inramning av den dätoda vägen. Fotograf: Barbro Strandman. Källa: Nacks lokalhistoriska arkiv.



### 3. HISTORIK



Situationsplan över Gäddviken år 1938. Industriområdet sträcker sig längs vikens östra del. Väster därom ligger driftskontor, förmansbostäder, direktörsvilla, ingenjörsvilla och arbetarbostäder. Ungefärligt läge för det stora magasinet som uppfördes 1947-1950 har markerats med blå streckad linje. Källa: Planen avfotat från okatalogiserat arkivmaterial i tidigare Kafferosteriet, nuvarande Dramaten/Operans lokaler.





Till vänster: Vy med förmansbostadshus och där bakom direktörsvilla med stor framförliggande trädgård. Foto Gunnar Götherström 1938. Byggnaden revs 1947. Källa: Nackas lokalhistoriska arkiv.



Vy över driftskontorets taknock med direktörsvillan med framförliggande trädgård till vänster. Foto: Gunnar Götherström 1947. Samtliga byggnader revs senare under året. Källa: Nackas lokalhistoriska arkiv.



Driftskontoret uppfördes 1872 och låg invid berget där vägen tidigare svängde ner mot infarten till fabriksområdet. Längre upp i bilden syns Kvarnholmsvägen som invidiges 1925. Bolagets huvudkontor låg på Skeppsbron och man hade även ett särskilt försäljningskontor på Stortorget i Gamla Stan. Foto: Gunnar Götherström 1938. Byggnaden revs 1947. Källa: Nackas lokalhistoriska arkiv.



Förmansbostadshusets södra fasad. Foto 1936. Fotograf okänd. Källa: Nackas lokalhistoriska arkiv.

### 3. HISTORIK

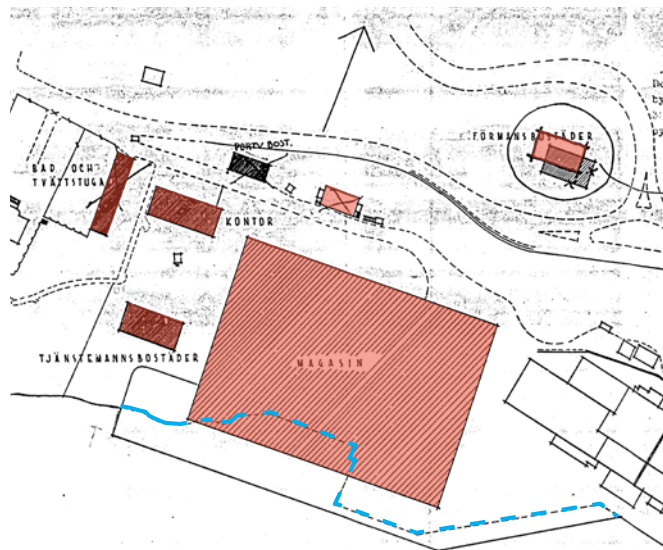
#### KOOPERATIVA FÖRBUNDET 1929-1995

Den första tiden efter att KF tagit över verksamheten hyrdes driften ut till Lantmännen. Då KF återtog ansvaret i slutet av 1940-talet genomförde de en storsatsning på modernisering och utbyggnad av fosfatanläggningen. 1947 lanserades ett omfattande nybyggnadsprogram med magasin, lastkaj, kontor och bostäder. Nybyggnadsprogrammet utgjorde del i en långsiktig strategi med målsättning att med så få driftstörningar som möjligt successivt ersätta det äldre och föråldrade byggnadsbeståndet med nya moderna byggnader och maskiner. Syftet var dels att skapa en bättre arbetsmiljö, dels att skapa förutsättningar för en ökad tillverkningskapacitet.

Först ut i moderniseringsprocessen var ett stort nytt magasin, eller 'jättemagasinet' som det kallades i pressen. För att inte störa driften placerades byggnaden intill den befintliga anläggningen. Det innebar att den äldre träbebyggelsen (direktörsvilla, förmansbostäder, driftskontor mm) revs för att ge plats åt det nya magasinet. Byggnaden dimensionerades för att täcka en framtida kapacitetsökning av fosfatframställning. Dess enorma storlek (100 x 68 x 22,5 m) innebar en totalomvandling av platsen som utöver rivning av befintliga byggnader omfattade nedsprängning i berget, utfyllnad av vattnet och anläggande av ny väg. Samtidigt uppfördes en 140 m lång kaj med 7,5 m bred lastyta.

I 1940-talets nybyggnadsfas ingick även nya byggnader för kontor, bostäder, portvakt och tvättstuga som ersättning för de äldre byggnader som revs och som ett led i företagets modernisering.

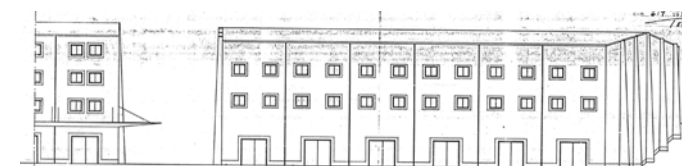
Det rivna kontoret ersattes av en ny modern kontorsbyggnad placerad på terrasserad mark längre upp mot Kvarnholmsvägen. Framför denna byggnad, med utsikt över viken, uppfördes ett nytt bostadshus för tjänstemän. De två förmansbostäderna ersat-



*Situationsplan som visar det stora nybyggnadsprogrammet 1947-1950 där byggnader som ingick i den första nybyggnadsfasen markerats i rött. Tidigare strandlinje markerad med blå streckad linje. Programmet genomfördes i etapper och omfattande magasin, kaj, kontor och personalbostäder. Situationsplan upprättad i oktober 1947. Ritning från Nackas lokalhistoriska arkiv.*

tes av ett nytt flerbostadshus placerat på berget ovanför Kvarnholmsvägen med infart från den då nyuppförda Finnbergsvägen. På bergshöjden ovanför förmansbostadshuset uppfördes under samma period, 1947-1949, ca 175 lägenheter för anställda vid Finnboda varv.

I nästa fas revs de äldre magasinsbyggnaderna öster om det nya magasinet vilket frigjorde utrymme för uppförande av en ny maskinhall och korningsanläggning. Byggnaden stod klar någon gång under 1950-talet (årtal har inte kunnat fastställas). Därefter avstannade moderniseringsarbetet.



*När det nya magasinet var klart revs de äldre magasinerna och en ny maskinhall och korningsfabrik uppfördes. Den övre bilden visar situationsplan från 1959. Byggnader uppförda 1947-1950 har markerats i rött kulör. Ny maskinhall och korningsfabrik har markerats i brandgul kulör. Väster därom ligger det äldre fabriksområdet. Den nedre ritningen visar fasadritning upprättad av Curt Björklund i april 1950. Ritningar från Nackas bygglovsenhet.*

I mitten av 1960-talet lades superfosfatfabriken ned, de äldre fabriksbyggnaderna revs och KF:s oljeföretag OK etablerade sig på området. Etableringen i Gäddviken var en utökning av den oljeverksamhet som sedan 1930-talet bedrevs på Kvarnholmen och som från och med år 1945 tillhörde det av KF bildade företaget Oljekompaniet (OK). Ett omfattande system av bergumscisterner och transporttunnlar i Finnberget sprängdes ut under 1950-talet och 1960-talet för oljeverksamhetens behov.



Förslag till bygnadsplan vid Finnboda, upprättad i april 1947 av Kooperativa Förbundets Arkitektkontor genom Erik och Tore Ahlsén, reviderad med avseende på tillfartsväg (Finnbergsvägen) i maj och juni och fastställd i oktober 1947. Planen omfattade 177 bostäder för anställda på Finnboda varv och genomfördes under 1947-1949, samma period då superfosfatfabriken genomförde sitt nybyggnadsprogram. Utbyggnaden av Finnbergsvägen skapade förutsättningar för uppförandet av ett förmansbostadshus för anställda på superfosfatfabriken. Bostadshuset är placerat på en mindre bergsplatå med infart från Finnbergsvägen. Platsen har markerats med röd ring på kartan.

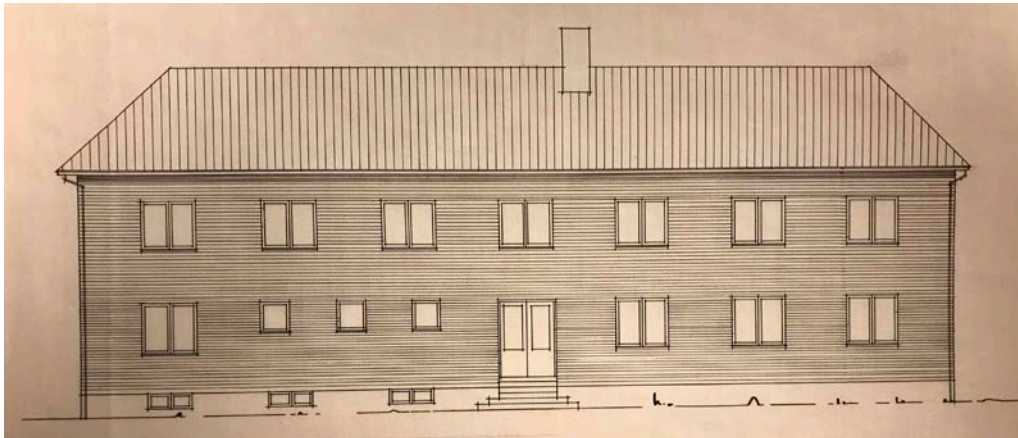


Åren 1947-1949 uppfördes personalbostäder på Finnberget för anställda vid Finnboda varv. Bostäderna ritades av arkitekterna Erik och Tore Ahlsén och ligger uppe på berget ovanför varvet. Tillsammans omfattade husen 177 lägenheter. Bostadshuset är placerade så att de förstärker Finnbergets utsträckta bergsplatå. Foto 1953. Fotograf okänd. Källa: Nackas digitala bildarkiv.

### 3. HISTORIK



Det nya stora magasinet kring år 1950. Uppförandet innebar en totalomvandling av miljön och den nya storskaliga byggnaden kontrasterar mot den äldre industrimiljöns myller av byggnader till höger i bilderna. Övre bilden: Uppe på berget bakom träden skymtar taken på bostadshusen för anställda vid Finnboda varv. Framför träden ligger det nyuppförda förmansbostadshuset. Nedre bilden: Till vänster ligger det nyuppförda tjänstemannabostadshuset. Den nya maskinhallen öster om magasinet är ännu inte uppförd. Odaterade foton från Nackas lokalhistoriska arkiv. Fotograf okänd.



Bygglövsritning för kontorsbyggnad, upprättad av arkitekt Curt Björklund i september 1947. Ritning avfotad från material i Nackas lokalhistoriska arkiv.



Förmän- och tjänstemän framför kontoret. Uppgift om årtal och fotograf saknas. Källa: Nackas lokalhistoriska arkiv.



Förmansbostadshuset uppfördes i slutet av 1940-talet och placerades ovanför industriområdet med infart från den då nyuppförda Finnbergsvägen. Foto visar fasaden mot söder. Källa: Nackas lokalhistoriska arkiv.



Bygglövsritning för portvaktbostad, upprättad av arkitekt Curt Björklund jan 1948. Ritning från bygglövsenheten, Nacka.

### 3. HISTORIK



Gäddviken 1958. Uppe på berget ligger bostadshusen för anställda vid Finnroda varv. Byggnaderna är placerade så att de förstärker Finnbergets långsträckt bergsplåt. Därunder syns superfosfatfabrikens förmansbostadshus. I mitten av bilden ligger det stora magasinet med framförliggande kaj och lastkran. Till vänster om magasinet ligger tjänstemannabostadshuset och till höger maskinhallen/korningsfabriken. Till höger i bild syns skorstenar och delar av den äldre fabriksbebyggelsen. Fotograf okänd. Källa: Nackas lokalhistoriska arkiv.

Vid decennieskiftet 1960/1970 etablerade KF ett kafferosteri under det egna varumärket Cirkelkaffe på området. Det befintliga stora magasinet och framföriggande kajanläggning revs och ersattes av ny byggnad och kajanläggning. Vägtransporter till och från området löstes genom uppförande av en ny bergstunnel, som kopplade på befintliga tunnlar i berget, uppförda för oljekompaniets behov under tidigt 1960-tal. Den f d maskinhallen öster om magasinet bibehölls och integrerades i verksamheten.

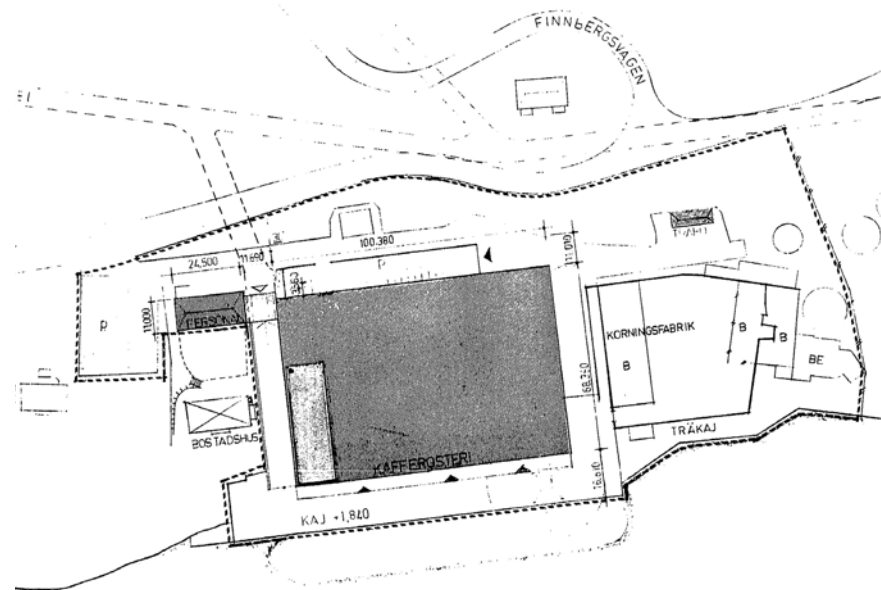
I början av 1980-talet revs arbetarbostäderna söder om Kvarnholmsvägen och ersattes av en snickerverkstad - utan koppling till KF:s verksamhet. Därmed bröts den sammanhängande länken mellan byggnaderna i området.

Kafferosteriet var en av de större aktörerna på den svenska marknaden. Produktionen bedrevs fram till mitten av 1990-talet då verksamheten såldes och flyttades till annan ort. Rosteriet kom därmed att bli den sista större verksamma industrianläggningen i Nacka.

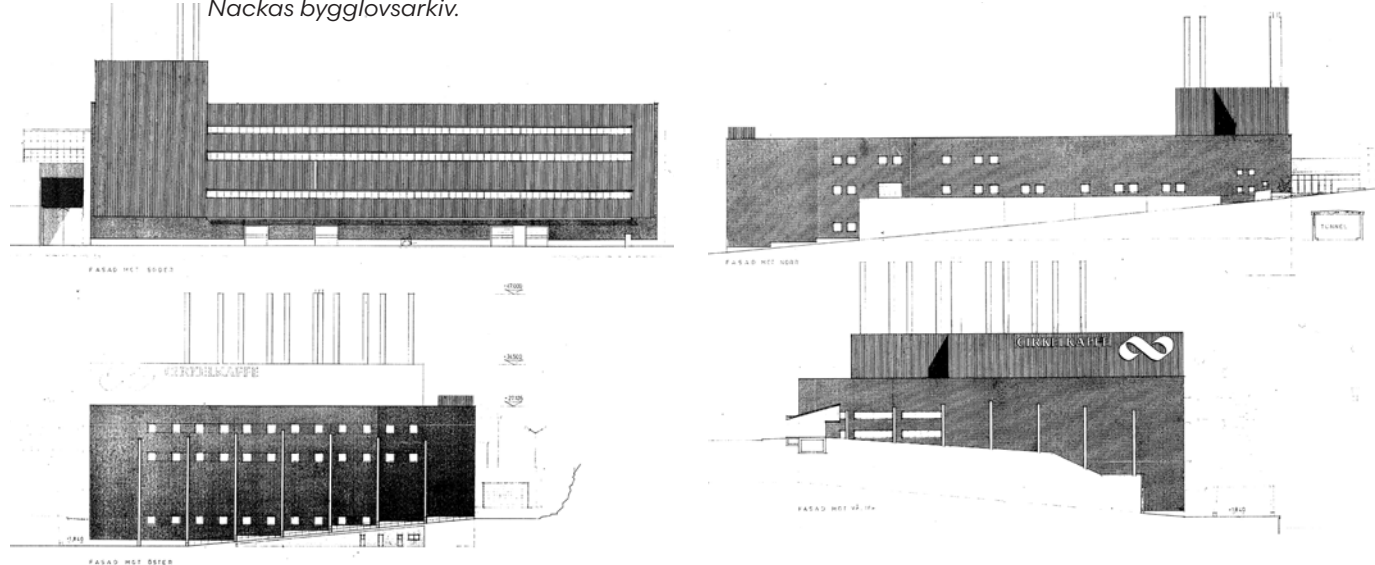
#### SENARE UTVECKLING

Efter nedläggningen av den sista industriverksamheten har byggnaderna huvudsakligen nyttjats som magasin och ateljéer för Dramaten och Operan som fortfarande bedriver verksamhet i lokalerna. Området öster om dessa byggnader, där den ursprungliga superfosfatfabriken låg, är idag helt avrivet och planeras utvecklas för bostäder.

Efterfrågan på bostäder avspeglas även de punkt-hus som under 2000-talet uppförts uppe på Finnberget. Byggnaderna är placerade på kanten av en bergssluttning och inordnar sig i de befintliga bostadshusens skala och silhuett.



Bygglövsritningar för det nya kafferosteriet. Upprättade av arkitekt Hans Seipel på Kooperativa Förbundets Arkitekt och Ingenjörskontor (KFAI) oktober 1969. Källa: Nackas bygglövsarkiv.



### 3. HISTORIK



Gäddviken år 1990. Till vänster ligger kafferosteriet och den tidigare maskinhallen/korningsfabriken. Öster därom ligger OK:s oljecisterner. På toppen av berget skymtar 1940-talets bostadsbebyggelse.



Gäddviken 1994. Kafferosteriets höga, storskaliga volym dominerar vyn och skymmer det bakomliggande berget. Till vänster ligger tjänstemannabostadshuset och till höger maskinhallen/korningsfabriken. Oljecisternerna revs i början av 1990-talet. Fotograf Gerard Asgot. Källa: Nackas digitala arkiv.





Foto mot Kvarnholmsvägen 1975. Kafferosteriets skorstensrör utgjorde ett udda inslag bland de f d arbetarbostäderna vid Kvarnholmsvägen. Fotograf Per Anders Ericsson. Källa: Nackas lokalhistoriska arkiv. I början av 1980-talet revs arbetarbostäderna söder om Kvarnholmsvägen och ersattes av en snickerverkstad, utan koppling till övriga delar av området. Därmed bröts den sammanhängande länken mellan byggnaderna i området.



Kvarnholmsvägen idag med arbetarbostäderna till vänster i bild och den på 1980-talet uppförda snickeriverkstaden, idag vandrarhem mm, till höger i bild. Byggnaden ligger på en plåtå med bevarat synligt bergsparti mot rondellen.



Gäddviken 1979. Vy över kafferosteriet med de många karaktärsskapande höga skorstensrören. Fotograf Arne Nyhammar. Källa: Nackas digitala arkiv.



Gäddviken 2020. Vy över området med den f d maskinhallen till höger och det f d kafferosteriet till vänster. I mitten av 1990-talet byggdes husen om till magasin och repetitionslokaler för Dramaten och Operan. Den vita indragna påbyggnaden på f d kafferosteriet tillkom under denna ombyggnad. Uppe på berget syns den jämna silhuetten av 1940- och 2000-talets bostadsbebyggelse på Finnbergets utsträckta bergsplåtå. Bild: Vasakronan/Gustav Kaiser.

### 3. HISTORIK

#### 1900-2020 HISTORISK UTVECKLING UTIFRÅN KARTOR



Karta 1901-1906. Källa lantmäteriet.

Kartan visar den ursprungliga strukturen med arbetarbostäder uppe på berget på ömse sida om den dåvarande vägen, ett trädgårdspräglat område med direktörsvilla, förmansbostäder och kontor nere vid vattnet och öster därom själva industriområdet som sträcker sig längs med berget i områdets östra del.



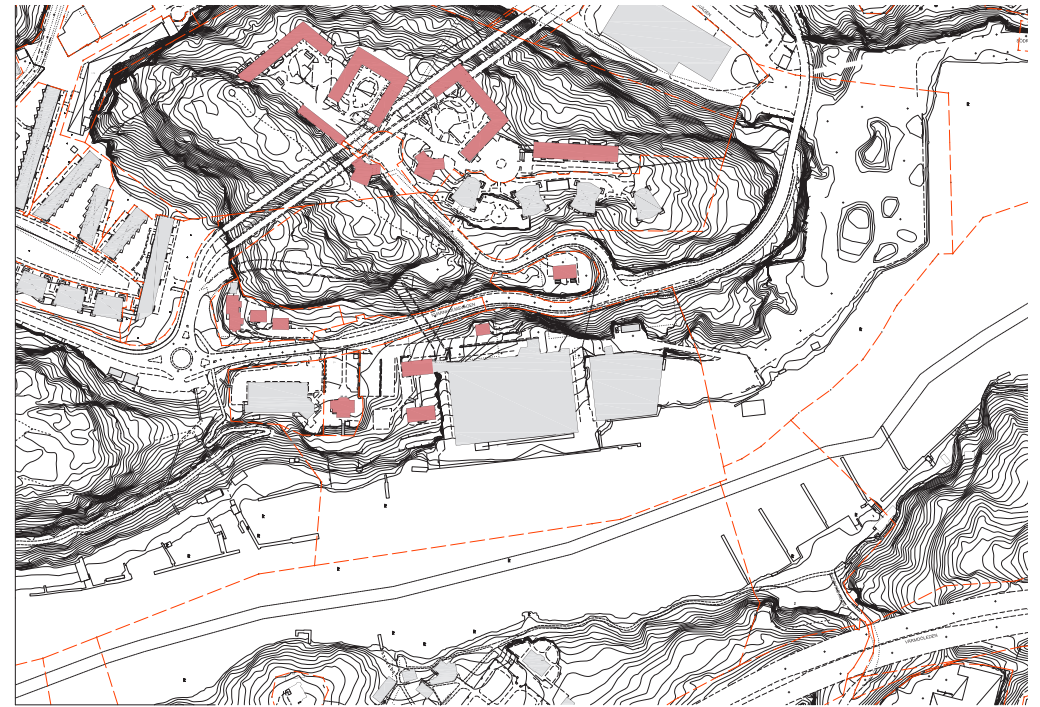
Karta 1936. Källa Stockholmskällan.

Kartan visar att den ursprungliga grundstrukturen finns kvar och har kompletterats med ny bebyggelse. Uppe på berget har de fyra arbetarbostäderna kompletterats med två nya bostadshus och söder om vägen har en ny disponentvilla uppförts. Bebyggelsen ligger längs med den vid mitten av 1920-talet färdigställda nya Kvarnholmsvägen. Nere vid vattnet har industriområdet expanderat och förtätats. I anslutning till det utökade fabriksområdet i industrimiljöns västra del har en ny kajläggning uppförts.



Karta 1951. Källa lantmäteriet.

Kartan visar den stora förändring som genomfördes under slutet av 1940-talet. Det trädgårdspräglade området med direktörsvilla, förmansbostäder och kontor har rivits och ersatts av en ny stor magasinsbyggnad som i princip upptar hela området mellan berget, nedfartsvägen och vattnet. Den tidigare strandlinjen har ersatts av en lång ny kajläggning. Väster om det stora magasinet ligger ett nytt kontors- och tjänstemannabostadshus och invid nedfartsvägen ligger en ny portvaktstuga. I kartbildens norra del syns den nya Finnbergsvägen som leder upp till de nyuppförda bostadshusen för anställda vid Finnroda varv. Här ligger också ett nyuppfört förmansbostadshus. Området med personalbostäder längs med Kvarnholmsvägen är i princip oförändrad.

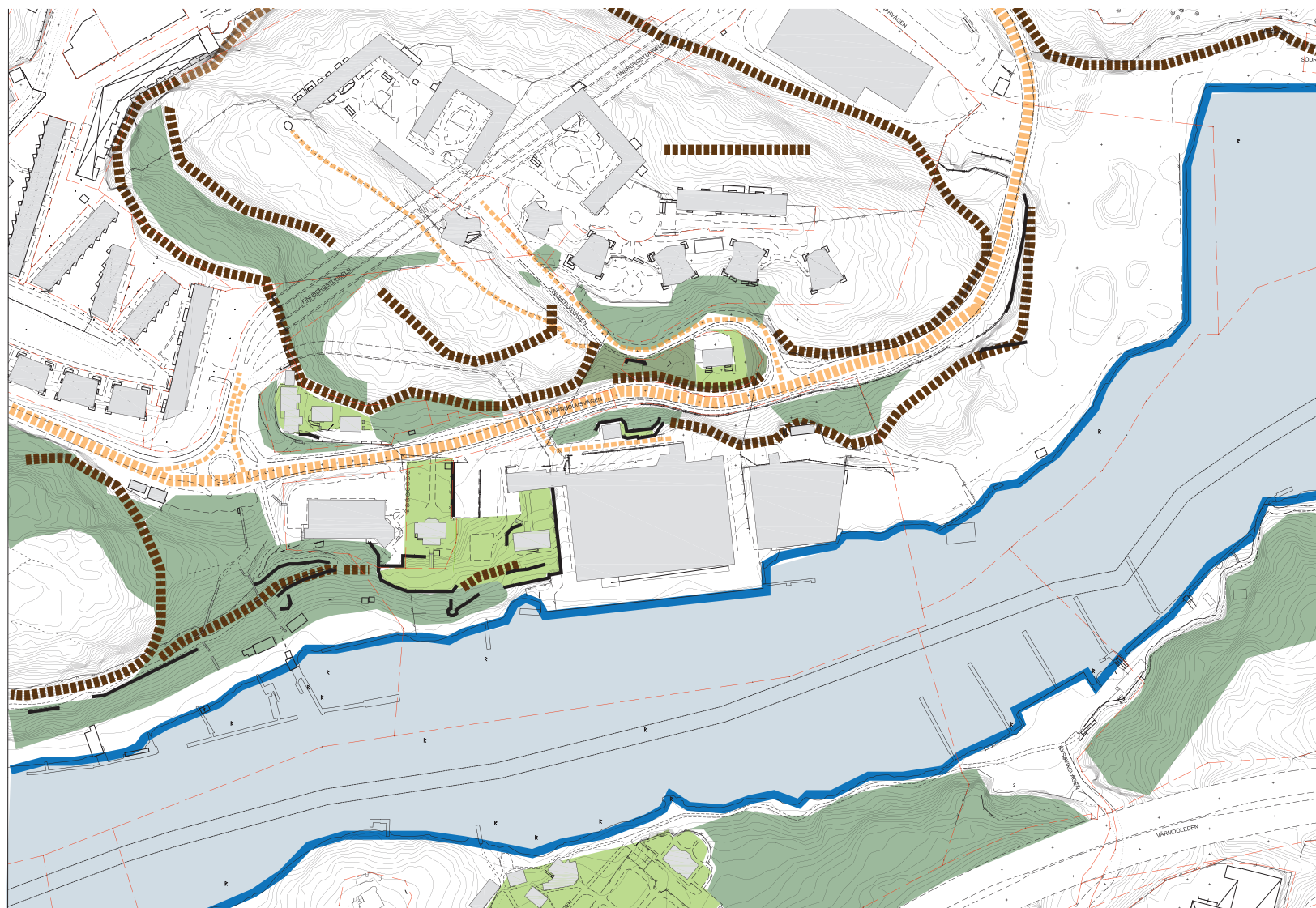


Karta 2020. Nacka kommun.

Kartan visar de omfattande förändringar som genomförts sedan 1950. Samtliga byggnader i det tidigare industriområdet har rivits och i den västra delen av industriområdet har en ny storskalig industribyggnad, ursprungligen maskinhall/korningsfabrik, uppförts. Det stora magasinet har rivits och ersatts av en ny byggnad, Kafferosteriet, med ungefär samma storlek som det tidigare magasinet. Uppe vid Kvarnholmsvägen har arbetarbostäderna söder om vägen rivits och ersatts av en ny byggnad. Vägen har breddats, en rondell har uppförts och genom berget har ett antal bergstunnlar uppförts, den ena med koppling till det tidigare kafferosteriet. Uppe på Finnberget har miljön med Finnroda varvets bostadsbebyggelse kompletterats med fyra nya punkthus. Byggnader som finns kvar sedan föregående karta har markerats med röd kulör.

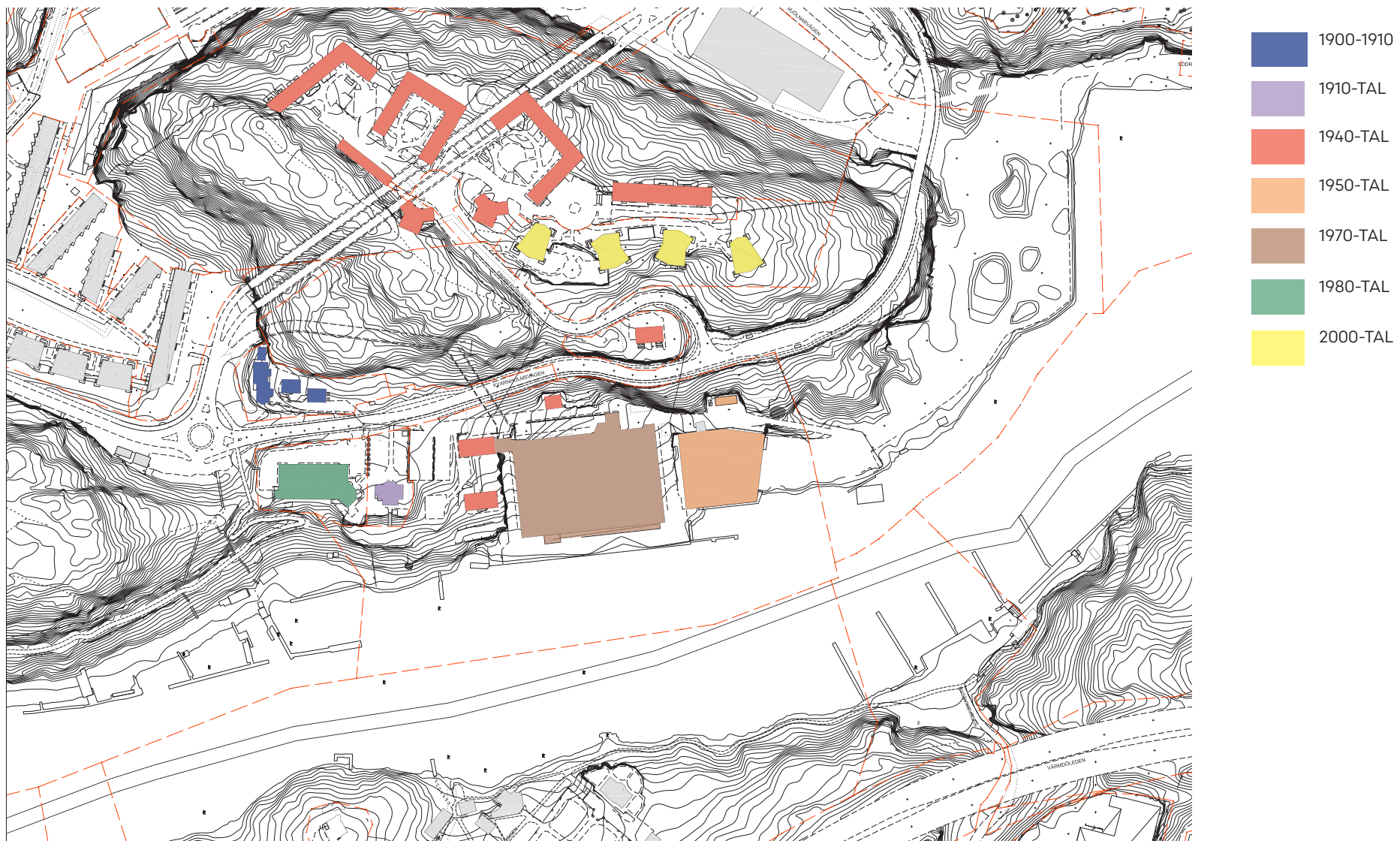
## 4. NULÄGESBESKRIVNING OCH KARAKTÄRISERING

### ÖVERGRIPANDE LANDSKAPSKARTA



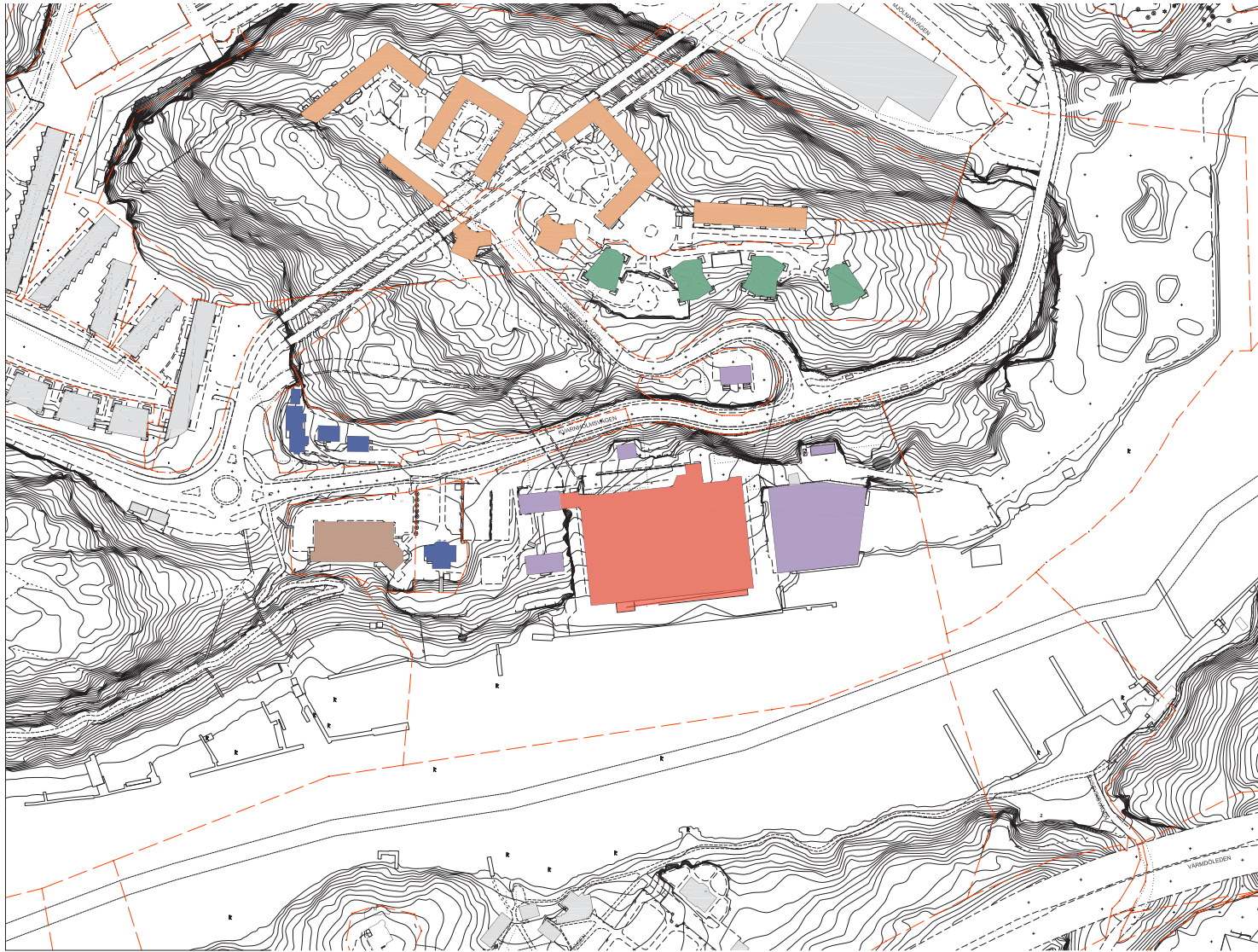
- MURAR
- BERGSKANT
- VÄG
- STRAND/  
KAJ
- VEGETATION MED  
SKOGSKARAKTÄR
- VEGETATION MED  
TRÄDGÅRDSKARAKTÄR

## TIDSLAGER - BYGGNADER



## 4. NULÄGESBESKRIVNING OCH KARAKTÄRISERING




### URSPRUNGLIG KONTEXT

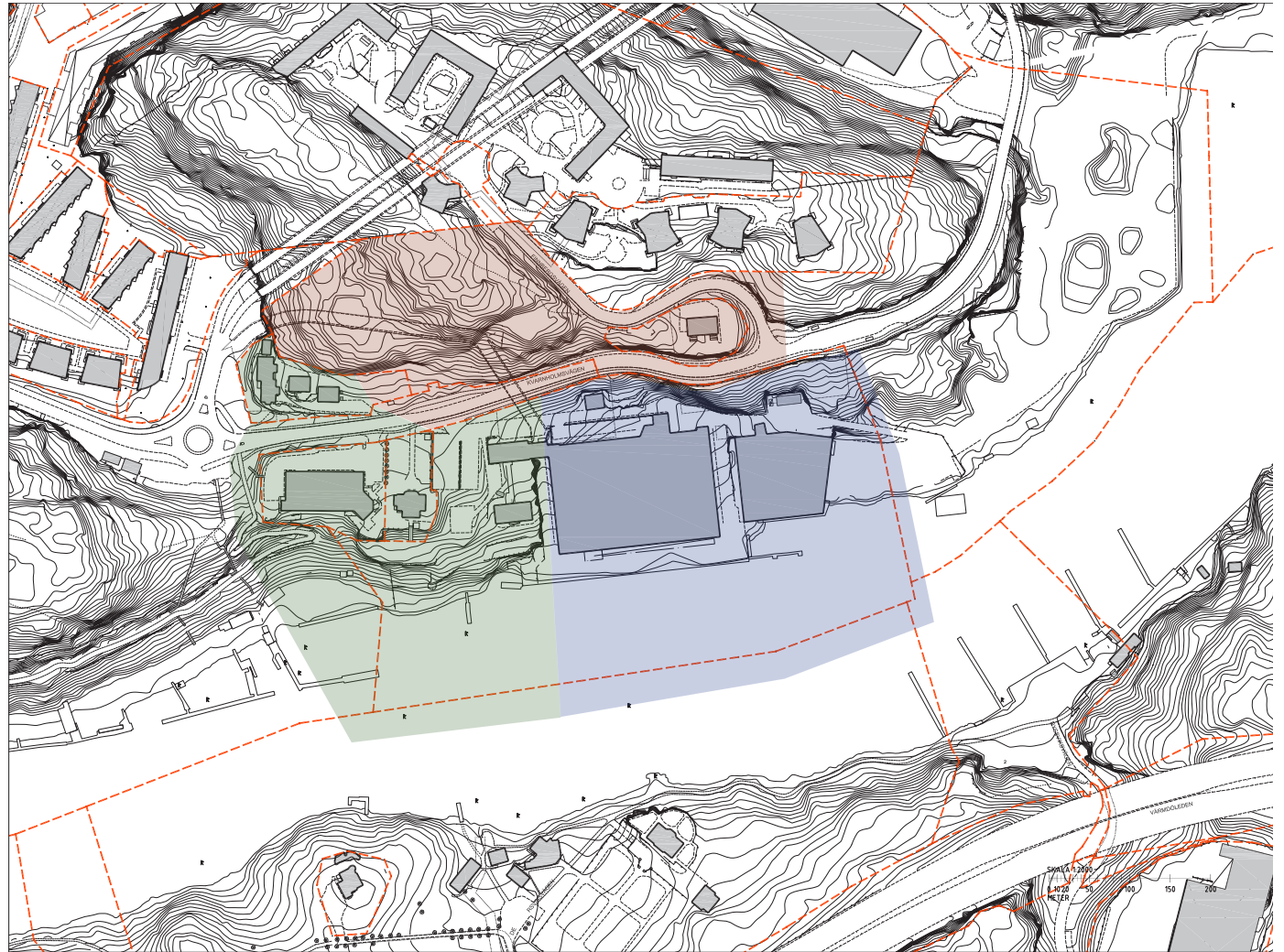


-  KOPPLAD TILL STOCKHOLMS SUPERFOSFATFABRIK AB
-  KOPPLAD TILL KF:S SUPERFOSFATFABRIK
-  KOPPLAD TILL KF:S KAFFEROSTERI
-  KOPPLAD TILL FINNBODA VARV
-  FRISTÅENDE VERKSAMHET UTAN KOPPLING TILL ÖVRIG INDUSTRI
-  FRISTÅENDE BOSTÄDER UTAN KOPPLING TILL OMGIVANDE INDUSTRIER

## TRE DELMILJÖER

Den historiska utvecklingen i kombination med områdets topografiska förutsättningar har resulterat i tre olika delmiljöer:

-  Naturpräglad miljö med terränganpassad bebyggelse i Gäddvikens västra del.
-  Industripräglad miljö med ett gemensamt golv och hårdgjorda ytor i Gäddvikens östra del.
-  Finnberget med kal bergsformation och fri otuktade vegetation



## 4. NULÄGESBESKRIVNING OCH KARAKTÄRISERING

### GÄDDVIKEN - VÄSTRA DELEN

Naturpräglad miljö med terränganpassad bebyggelse

- Topografiskt anpassad struktur med småskalig fristående bebyggelse på olika nivåer som inordnar sig i landskapet på ett medvetet sätt.
- Tidstypiska byggnader från olika perioder.
- Läsbara landformer.
- Bevarad naturmark/bergssluttning med skogskaraktär.



Bild: Vasakronan/Gustav Kaiser.





Vyn mot vatnet karaktäriseras av en naturpräglad miljö med terränganpassad bebyggelse som inordnar sig i landskapet på ett medvetet sätt.



Byggnaden i den övre delen av området står på en bergsplåtå och omges av branta bergssluttningar mot vattnet. Den långa, låga sammanhängande volymen förstärker bergsplåtån på ett diskret sätt.



Bergsplåtån är även läsbar mot Kvarnholmsvägen men här är nivåskillnaderna betydligt lägre. Den f.d industribyggnaden från 1980-talet ligger uppe på platån och är indragen från vägen.



Bevarade arbetarbostäder invid Kvarnholmsvägen. Byggnaderna står på vackra naturstenssocklar och är uppförda i två 1/2 plan med liggande rödmålad panel och vitmålade knutar, foder och listverk. Mot vägen har ursprungliga naturstensmurar bevarats.

## 4. NULÄGESBESKRIVNING OCH KARAKTÄRISERING



Den f d disponentvillan, idag bostadsrätter, ligger uppe på berget med stor framförliggande trädgård mot gatan och med en terrasserad trädgård, ursprungligen på två nivåer, med fina naturstensmurar mot vattnet. Formspråket präglas av en jugendinspirerad arkitektur med gulmålad liggande panel och vitmålade fönster, foder, listverk, vindskivor mm.



F d kontorsbyggnad i en enkel tegelarkitektur med gjuten sockel, röda tegelfasader, en med mönstermurning svagt betonad entré, bruna tvåluftsfönster och valmat tak med rött lertegel. Byggnaden ritades av arkitekt Curt Björklund.



F d snickeriverkstad ritad av ingenjör och arkitekt Andreas Carstens 1985. Idag hotell och lager. Byggnaden präglas av ett relativt anonymt nyttoinriktat formspråk med långa fönsterband och fasader i rött tegel och vit plåt.



I samband med att det f d Kafferosteriet, till vänster i bild, uppfördes i början av 1970-talet byggdes en ny entréhall som även blev en länk till det äldre kontoret. Entréhallen är byggd ovanpå infarten till bergstunneln mot Finnboda.



Släpp mellan husen skapar fina utblickar mot vattnet och mot Svindersviks 1700-talsmiljö. Till höger i bild det f d tjänstemannabostadshuset. Skalskillnaden mellan det låga bostadshuset och intilliggande storskaliga industribyggnad skapar en tydlig rumslighet.



F d kontorshuset med senare tillbyggnader mot trädgården. På den sluttande gräsytan stor en fin lönn.



Karaktärsskapande naturstensmurar i slänten ner mot vattnet.



Berget går direkt ner i vattnet, utan hårdgjorda ytor.



Trädgården framför f d personalbostadshuset med enkla gräsytor och en låg naturstensmur som fångar upp sluttning på ett fint sätt. Trädgården avslutas med en betongmur mot vattnet.

## 4. NULÄGESBESKRIVNING OCH KARAKTÄRISERING

### GÄDDVIKEN - ÖSTRA DELEN

Industripräglad miljö med ett gemensamt golv och hårdgjorda ytor.

- Storskalig bebyggelse från 1950- respektive 1970-talet som dominerar landskapet och döljer bakomliggande landskapsformer.
- Byggnadernas placering på ett gemensamt, genom sprängning och utfyllnad konstruerat, industrigolv.
- Industriellt präglad miljö med råa, hårdgjorda ytor.



*Bild: Vasakronan/Gustav Kaiser.*



Vyn mot vatnet karaktäriseras av en storskalig bebyggelse som dominerar vyn och skymmer bakomliggande landformer.



Det storskaliga f d kafferosteriet (rött tegel) med senare påbyggnad (gråputs) skymmer hela utsikten från Kvarnholmsvägen.



Släpp mellan husen ger utsiktsmöjligheter från Kvarnholmsvägen över vatnet och mot den trädbevuxna bergsslutningen på andra sidan viken.



Släpp mellan husen skapar siktlinjer genom området och möjliggör upplevelse av det dramatiskt branta bergspartiet i miljös inre del.



F d maskinhall och korningshus från 1950-talet. Byggnaden hade ursprungligen fasader med synlig betong men har senare klänts in i röd korrugerad plåt och/eller målats. Förändringen har inneburit att byggnadens ursprungliga karaktär med rå betongarkitektur förlorats.

## 4. NULÄGESBESKRIVNING OCH KARAKTÄRISERING



Entrén till den stora repetitionssalen och tidigare föreställningssal är markerad i knall röd färg som kontrasterar mot den gråmålade betongfasaden.



Invid nedfarten till industriområdet ligger en f d portvaktstuga från slutet av 1940-talet. Därbakom syns det karaktärskapande branta bergspartiet som bildar fond i vyn.



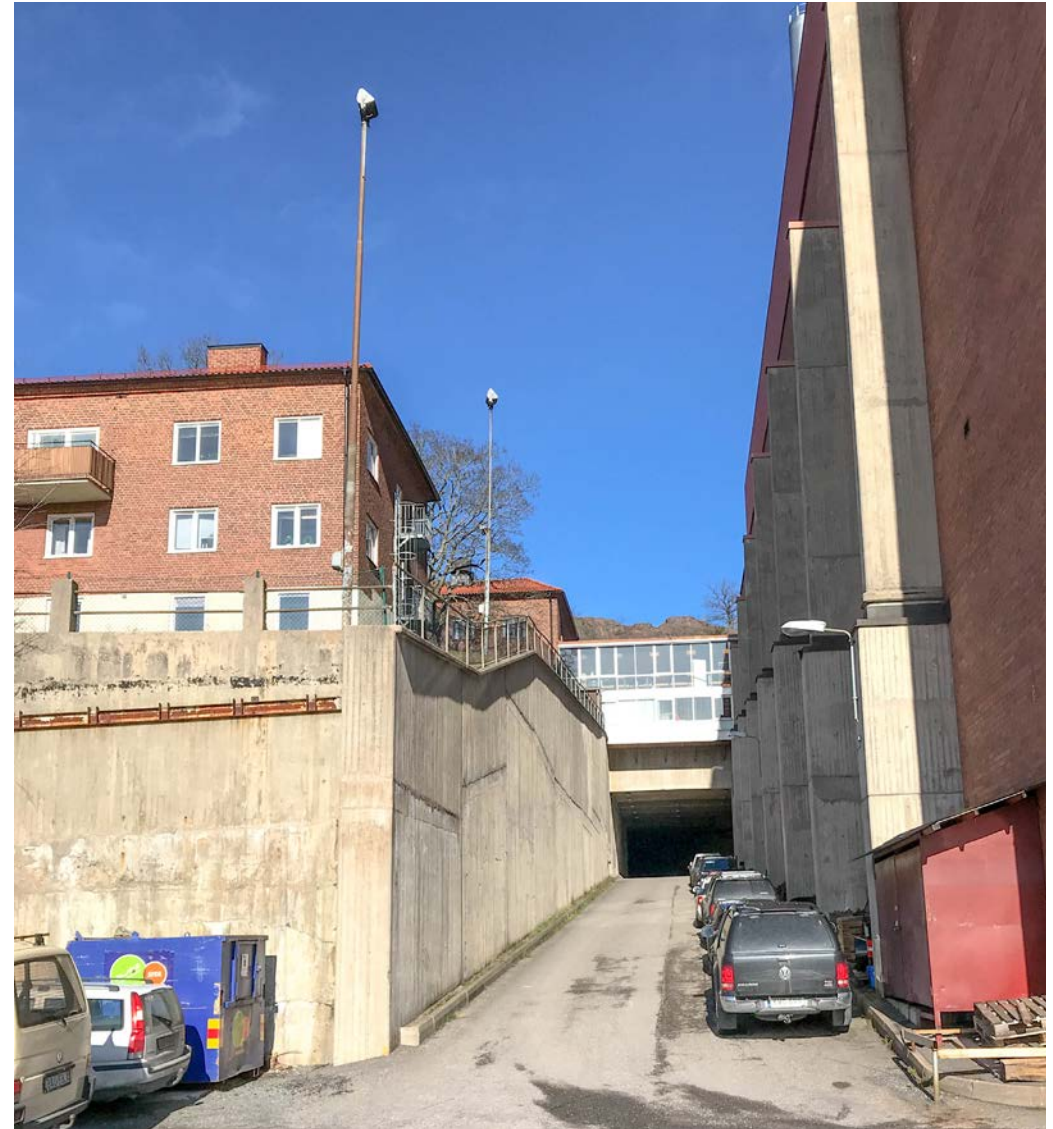
Fundament till en tidigare syracistern som blivit kvar invid berget i områdets sydöstra del.



Bevarade delar av Kvarnholmsvägens naturstensklädda vägbanker från 1925.



*Miljön präglas av en rå industrikaraktär med hårdgjorda ytor utan vegetation och byggnader som står direkt på golvet.*



*Infarten till bergstunneln omges av råa betongmurar med spår från olika tider.*

## 4. NULÄGESBESKRIVNING OCH KARAKTÄRISERING

### FINNBERGET

- Bergsformation som är del av det historiska skärgårdslandskapet.
- Tydligt åtskiljda partier med nivåer av kalt berg och sluttningar med naturlig skogsvegetation.
- Bergets siluett bildar en tydlig fond mot Gäddvikens smala vattenrum samt mot omgivande bebyggelsen som är placerad i grupper runt om.
- Bebyggelse placerade på naturliga bergsplatåer som förstärker och förtydligar bergets naturliga form.



*Finnberget präglar landskapsbilden som tydlig fond med dess nivåer av kalt berg, omgivande skogsvegetation och bebyggelse placerad i grupper. Bild: Vasakronan / Gustav Kaiser*





Landskapsbilden präglas av de befintliga industribyggnaderna, med Finnberget som fond. Bebyggelsen ligger på tydliga läsbara nivåer.



Efter breddningen av vägen i början av 2010-talet präglas vägmiljön av nysprängda bergsytor.



Den nyligen breddade Kvarnholmsvägen skär genom berget på ett brutalt sätt.



Vid korsningen Kvarnholmsvägen/Finnbergsvägen avslutas de nysprängda bergsyterna med en okänsligt inplacerad mur i gjuten betong. Däröver ligger det f d förmansbostads-huset.

## 4. NULÄGESBESKRIVNING OCH KARAKTÄRISERING



*Vegetationsklädda bergskanter skapar en grön inramning mot Finnbergsvägen.*



*Ekdungar kantar Finnbergsvägen upp mot höjden.*



*F d förmansbostadshus från slutet av 1940-talet uppförd efter ritningar av arkitekt Curt Björklund. Byggnaden innehåller fyra bostäder. Arkitekturen präglas av samma enkla, välgestatade tegelarkitektur som kontorshuset och tjänstemannabostäderna från samma tid. Fotot nedan visar byggnadens entréfasad mot Finnbergsvägen. Foto ovan visar byggnadens södra fasad med balkonger och uteplatser med utsikt över det nedan-förliggande f d industriområdet och Svindersviken.*





Uppe på berget finns spår från en luftvärnsanläggning från beredskapsåren 1939-1945 vars syfte var att skydda Finnboða varv från luftangrepp. Vägen som leder upp för berget uppfördes under denna period. Lite längre upp i terrängen finns en förseglad f d ammunitionsbunker. På Finnbergets östra del, utanför planområdet, finns rester från olika skyttevärn.



Befintligt bostadshus som ansluter naturanpassat mot berget. Byggnaden "kliver upp" mot sluttningen och kopplar med uteplatser mot hällmarken på en högre nivå. Bostadsgården är inte anlagd, utan byggnaden står känsligt placerad direkt i landskapet med naturligt bibehållen omgivande mark.

## 5. KULTURHISTORISK ANALYS

### UTGÅNGSPUNKTER

Den historiska utvecklingen i Gäddviken är kopplad till den konstgödselproduktion som startades av Stockholms superfosfatfabrik under tidigt 1870-tal, övertogs av Kooperativa Förbundet under sent 1920-tal, byggdes ut under 1940- och 1950-tal och lades ned vid mitten av 1960-talet. Därefter revs all industribebyggelse förutom en f d maskinhall och ersattes av en oljedepå samt ett nybyggt kafferosteri - båda i KF:s regi. Sedan mitten av 1990-talet är all industriell produktion nedlagd och de två industribyggnader som finns kvar nyttjas som magasin och replokaler för Operan och Dramaten. Övrig bevarad bebyggelse inom området består av arbetarbostäder och disponentvillor från tidigt 1900-tal samt personalbostäder och kontor från sent 1940-tal. Samtliga med koppling till konstgödselproduktion. Uppå berget invid Kvarnholmsvägen finns även en industribyggnad från 1980-talet, uppförd som snickeriverkstad utan koppling till den övriga industrin.

### KULTURHISTORISKT SAMMANHANG

Avsaknaden av den ursprungliga industribebyggelsen och de stora omdaningar med omfattande rivning och nybyggnation som genomfördes under 1940- respektive 1970-talet har resulterat i ett splittrat och svårläst kulturhistoriskt sammanhang. Den bevarade äldre bebyggelse utgörs av småskalig personal- och kontorsbebyggelse från tidigt 1900- respektive 1940-tal placerad i den västra delen av området och den bevarade industribebyggelse utgörs av storskaliga industribyggnader från 1950- respektive 1970-tal placerade i områdets östra del. Bristen på en gemensam sammanhängande kontext mellan dessa två områden innebär att byggnaderna snarare uppfattas som solitära uttryck för olika tidslager än som del i ett gemensamt industrihistoriskt sammanhang. Läsbarheten med avseende på områdets historiska utveckling är därför mer kopplad till de stora kontraster som präglar området: en naturpräglad miljö

med terränganpassad bebyggelse i Gäddvikens västra del, en rå, industripräglad miljö med storskaliga byggnader placerade på ett gemensamt golv i Gäddvikens östra del och därbakom Finnberget med kala bergsformationer och fri otuktad vegetation.

Kontrasterna mellan dessa miljöer är kopplad till det förhållningssätt mellan topografi-landskap-bebyggelse som karaktäriserar områdena. Detta förhållningssätt är i sin tur kopplad till olika tidsperioders syn på landskapet och huruvida ny bebyggelse ska under-, in- eller överordnas den naturliga topografin. Relationen mellan topografi-landskap-bebyggelse i de olika delmiljöerna har därför en viktig värdebärande funktion. Denna relation, i kombination med bevarad äldre bebyggelse i områdets västra del, utgör områdets kärnvärden.

Den kulturhistoriska värderingen görs med utgångspunkt från dessa två aspekter. Värderingen omfattar övergripande landformer och bebyggelsestrukturer, enskilda byggnader, anläggningar och landskapselement samt förhållandet dem emellan. För att strukturera värderingen och möjliggöra gradering av olika värden relateras värdediskussionen till tre olika nivåer: riksintresse, kommunalt intresse och platsrelaterat lokalt intresse.

### KULTURHISTORISK VÄRDERING RIKSINTRESSE

Med utgångspunkt från riksantikvarieämbetets formella beskrivning, i relation till identifierade kärnvärden, har nedanstående aspekter identifierats som värdebärande för riksintresset.

#### VYN MOT SVINDERSVIK

Det för farleden karaktärsskapande draget med kontraster mellan hårt exploaterade industrimiljöer och glest exploaterade mer naturpräglade miljöer: Den naturpräglade miljön med terränganpassad bebyggelse i Gäddvikens västra del:

- Terränganpassad struktur som följer landskapets topografi med fristående byggnader placerade på olika nivåer med framförliggande bevarad naturslänt mot vattnet.
- Skala som följer landskapets topografi och trapas i väst-östlig riktning från bergsplatån och längs bergsslutningen ned mot industriområdet.
- Det bakomliggande Finnberget som silhuett och bergsformation.

Den råa industripräglade miljön i Gäddvikens östra del:

- Industriellt präglad miljö med råa, hårdgjorda ytor och byggnader placerade på ett gemensamt golv.
- Dolda värden med potential att synliggöras vid rivning av industribyggnader: Det bakomliggande Finnberget som silhuett och bergsformation. Nya och fler siktlinjer genom området.

#### VYN MOT FARLEDEN

Det för Nacka karaktärsskapande draget med byggnader som förstärker höjdparter i landskapet, här representerat av 1940-talets bostadsbebyggelse som markerar Finnbergets utsträckta bergsplatå och vars skala markerar högsta bebyggelsesilhuetten i landskapet.

## KOMMUNALT INTRESSE

Med utgångspunkt från kriterierna läsbarhet, kontext och relevans har följande byggnader, anläggningar och landskapselement bedömts vara särskilt kulturhistoriskt värdefulla utifrån ett kommunalt perspektiv.

### DET TIDIGA 1900-TALET'S PERSONALBOSTÄDER

De äldsta bevarade byggnaderna i Gäddviken består av tre f d arbetarbostäder samt en f d disponerbostad. Byggnaderna uppfördes som bostäder för Stockholms Superfosfatfabrik och är de enda kvarvarande byggnaderna med koppling till den ursprungliga superfosfatindustrin.

### ARBETARBOSTÄDER

Arbetarbostäderna är placerade invid berget på Kvarholmsvägens norra sida. De uppfördes under tidigt 1900-tal av superfosfatbolaget och speglar en period då de större industrierna satsade på företagsanknutna personalbostäder som ett sätt att lösa dåtidens bostadsbrist. Bostadsbyggandet var ett uttryck för bolagets sociala ambitioner och den samtida bruksortmentalitet som präglar perioden.

De välbevarade husen representerar ett kärnvärde i miljön som källa till kunskap om att det i Gäddviken funnits en äldre industri, om den äldre industrin sociala ambitioner, om det tidiga 1900-talets bostadsförhållanden och om rådande allmogeinspirerade ideal inom bostadsarkitekturen. Byggnaderna har också en viktig miljöskapande funktion som entré till området och som äldre tidslager vid Kvarholmsvägen.

### DISPONENTVILLA

Disponentvillan uppfördes 1913 som bostad för bolagets dåvarande chef och sedemera disponent. Den ligger uppe på berget på andra sidan Kvarholmsvägen med stor framförliggande trädgård mot gatan och med en terrasserad trädgård, ursprungligen på två nivåer, med fina naturstensmurar mot vattnet.

Byggnaden representerar en tidstypisk större chefsvilla, vackert placerad med utsikt över vattnet och med stor egen trädgård - en kontrast till arbetarbostädernas mer kollektiva uterum. Byggnaden är kulturhistoriskt relevant som del av det tidiga 1900-talets bostadsbebyggelse och som länk till den idag rivna äldre industrin. Dess placering och topografiskt anpassade skala har också en viktig miljöskapande funktion i Gäddvikens front mot vattnet.

### SAMMANHÄNGANDE MILJÖ MED KONTOR OCH TJÄNSTEMANNABOSTÄDER FRÅN SENT 1940-TAL

Byggnaderna utgör del av KF:s utbyggnadsprogram som genomfördes 1947-50. De ligger på en mellan-nivå i terrängen och bildar en sammanhängande miljö, med enhetligt utformade byggnader med tillhörande trädgårdsytor, placerade i anslutning till det tidigare produktionsområdet. Det är en, trots senare tillbyggnader, relativt välbevarad småskalig miljö som kontrasterar mot den intilliggande storskaliga f d industribbyggelsen. De har också viktiga miljöskapande funktioner: Kontorsbyggnaden som entré till området och bostadshuset som del av fronten mot vattnet. Tillsammans bildar de en tydlig sammanhängande årsring och länk till 1940-talets stora omvandling av miljön.

### FÖRMANSBOSTÄDER FRÅN SENT 1940-TAL

Byggnaden uppfördes som personalbostäder för förman anställda på KF:s superfosfatfabrik och utgör del av KF:s utbyggnadsprogram 1947-50. Den ligger på en mindre bergsplata ovanför och utanför det tidigare industriområdet och omges av en mindre trädgård med vy mot söder. Det är en småskalig byggnad i tidstypisk tegelarkitektur som underordnar sig bebyggelsen på bergshöjden och följer landskapets naturliga topografier mot Kvarholmsvägen. Placeringen uppe på Finnberget utanför industriområdet försvårar läsbarheten och byggnaden uppfattas snarare som en del av Finn-

bergets bostadsbebyggelse med koppling till Finnboda varv än som del av Gäddvikens personalbostäder. Den utgör dock del av 1940-talets utbyggnadsfas och har en miljöskapande funktion som del av Finnbergets bebyggelse och som del av vyn mot vattnet. Bostadshuset har också en miljöskapande funktion som äldre tidslager vid Kvarholmsvägen.

### KAJANLÄGGNINGEN

Den nuvarande kajläggningen uppfördes under tidigt 1970-tal. Den består av en lång betongkaj med tillhörande hårdgjorda lastytor. Den ursprungliga kajen låg öster om befintlig kaj och det var först i samband med 1940-talets stora omdaning som kajen placerades i nuvarande läge. Kajen är kulturhistoriskt relevant som del av den råa, industripräglade miljön och som länk till områdets tidigare funktion och långa kontinuitet som industrihamn.

### ÖVRIGA INDUSTRIRELATERADE LÄMNINGAR

I samband med 1970-talets stora omvandling av miljön tillskapades en ny bergstunnel för motorburen transport till och från området. Tunneln kopplades till ett befintligt system med bergstunnlar med infart från Finnbodatunneln i områdets övre del. Bergstunneln är kulturhistoriskt relevant som del av 1970-talets storskaliga utbyggnadsfas. Den har också en miljöskapande funktion som del av den råa industrikaraktär som präglar Gäddvikens östra del. Även infarten till tunneln med råa betongytor som brutalt skär genom bergsslutningen utgör del av denna karaktär.

### ENTRÉBYGGNAD FRÅN TIDIGT 1970-TAL

I samband med 1970-talets stora omvandling, då det stora magasinet från 1940-talet revs och ersattes av det nya kafferosteriet, tillskapades en ny entrébyggnad som också bildade länk mellan den nya industribyggnaden och kontorsbyggnaden från 1940-talet. Byggnaden placerades ovanpå bergstunneln och

## 5. KULTURHISTORISK ANALYS

består av en entréhall med glasade fasadpartier och fina detaljer. Byggnaden är kulturhistoriskt relevant som välgestaltat rum med hög arkitektonisk kvalitet som på ett fint sätt ansluter till den intilliggande kontorsbyggnaden och som fungerar som länk mellan den västra småskaliga kontorsmiljön och den östra storskaliga industrimiljön. Den har också en miljöskapande funktion som del av vyn från vattnet där byggnadens låga skala möjliggör siktlinje genom området.

### DRAMATISK BERGSFORMATION I INDUSTRIMILJÖNS INRE DEL

Det mer brutala förhållningssätt till den befintliga terrängen som präglar industrimiljön uttrycks även i den dramatiska bergsformation som präglar miljöns inre del. Det bevarade bergspartiets branta sprängkanter har en viktig miljöskapande funktion och utgör också fond för siktlinjer i vyn från Svindersvik.

### PLATSRELATERAT INTRESSE

Utöver de aspekter och värden som identifierats på nationell och kommunal nivå har följande byggnader bedömts representera ett visst kulturhistoriskt och/eller miljöskapande värde utifrån ett platsspecifikt perspektiv.

### PORTVAKTSHUS FRÅN SENT 1940-TAL

Portvaktstugan ligger lite för sig själv invid nedfarten till industriområdet ca 50 m från infarten till området. I den ursprungliga utbyggnadsplanen var tanken att byggnaden skulle ligga närmare själva infarten och entrén till området men på inrådan av vägförvaltningen placerades byggnaden längre ner i backen. Den ingår därför inte i den sammanhängande miljön med kontorshus- och tjänstemannabostäder från samma period och har inte heller någon miljöskapande funktion i den övergripande miljön. Byggnaden ligger insprängd i berget med höga betong-

murar mot vägbanksslätten. Den uppfördes som kombinerad portvakt- och bostadshus och ligger i soutterräng med en terrasserad trädgård i öster. Byggnaden utgör ett udda inslag i den omgivande storskaliga industrimiljön men som del av 1940-talets utbyggnadsfas och som småskalig kontrast till den råa industrikaraktär som präglar den omgivande miljön för övrigt har den ett visst kulturhistoriskt och miljöskapande värde.

### MASKINHALL/KORNINGSFABRIK FRÅN 1950-TALET

Byggnaden är placerad på industrigolvet nedanför berget. Det är en storskalig byggnad som upptar större delen av ytan mellan berget och vattnet. Den uppfördes under 1950-talet och hade ursprungligen fasader i rå betong men har senare klätts in i röd korrugerad plåt och/eller målats i en ljus grå/beige kulör. Förändringen har inneburit att byggnadens ursprungliga karaktär med rå betongarkitektur förlorats. Byggnaden uppfördes som maskinhall och korningsfabrik och utgjorde den andra fasen i KF:s utbyggnad och modernisering av fabriksområdet. Ytan frigjordes genom rivning av äldre magasinsbyggnader som efter uppförandet av det nya moderna magasinet inte längre behövdes. Därefter avstannade moderniseringsarbetet och på 1960-talet lades verksamheten ner och den äldre fabriksbebyggelsen, som utgjorde kärnan i konstgödselproduktionen, revs. Maskinhallen utgör därför den enda kvarvarande industribyggnaden med koppling till superfosfatindustrin. Det innebär samtidigt att dess funktion som källa till kunskap om konstgödselindustrins historiska utveckling och om KF:s roll som drivande i utvecklingen av moderna lokaler med goda arbetsmiljöförhållanden är begränsad. Men som en av två kvarvarande industribyggnader i området och som solitär rest i den för övrigt helt avrivna industrimiljön med koppling till konstgödseltillverkningen representerar den ett visst kulturhistoriskt intresse.

### KAFFEROSTERI FRÅN TIDIGT 1970-TAL

Kafferosteriet uppfördes av KF 1973 och utgör huvudbyggnaden i befintlig industrimiljö. Det är en tidstypisk storskalig byggnad med slutna fasader i tegel på tre sidor och i röd korrugerad plåt med smala fönsterband i fasadden mot vattnet. Den stora volymen är delvis insprängd i berget med koppling till en intilliggande samtida bergstunnel. Den storskaliga byggnadskroppen dominerar Svindersvikens smala vattenrum och döljer Finnbergets bakomliggande bergsformation på ett för upplevelsen av Gäddviken negativt sätt. Den tar ett rejält kliv ut i vattenrummet och dominerar samtliga vyer såväl inifrån området som utifrån omgivningen. Dess miljöskapande funktion är därför huvudsakligen negativ men som en av två kvarvarande industribyggnader i området och som tidstypiskt uttryck för 1970-talets storskaliga industribyggnader representerar den ett visst kulturhistoriskt intresse.

### ÖVRIGA BYGGNADER

#### TRANSFORMATORSHUS FRÅN 1950-TAL

Inom området finns även ett f d transformatorshus. Några bygglovsritningar har inte påträffats men med utgångspunkt från situationsplaner uppfördes byggnaden någon gång mellan 1950 och 1957, sannolikt samtidigt med, eller några år efter, att maskinhallen/korningsfabriken uppfördes. Det är en småskalig, ursprungligen fint gestaltad, byggnad med fasader i rött tegel, markerade hörnpartier och flackt, valmat tak med rött lertegel. Gestaltningmässigt tillhör den snarare det sena 1940-talets kontors- och personalbostadshus än 1950-talets magasin och maskinhall/korningsfabrik i rå betong. Senare förändringar i form av nya betongpartier, ny fönsteröppning och utbytta plåtdörrar har inneburit att det ursprungliga uttrycket delvis förvanskats. Huset ligger insprängt i berget bakom den f d maskinhallen/korningsfabriken och ingår i en miljö som

upplevs som en baksida i området. Den ligger invid en inre transportväg som i denna del löper över en kulle och vidare ner mot det idag helt avrivna tidigare kärnområdet för superfosfatfabriken. Byggnaden representerar en välgestaltad men delvis förändrad tegelarkitektur och utgör en småskalig kontrast till områdets mer storskaliga industribebyggelse. Dess funktion som källa till kunskap om områdets industrihistoriska utveckling och dess kulturhistoriska betydelse i östra Gäddvikens industrimiljö är dock begränsad. Byggnaden bedöms därför sakna kulturhistoriska värden av relevans för den sammantagna kulturmiljön.

#### VERKSTADSBYGGNAD FRÅN 1980-TAL

Byggnaden uppfördes i mitten på 1980-talet och ligger uppe på en bergsplatå invid Kvarnholmsvägens södra sida. Ytan frigjordes genom rivning av tre arbetarbostäder från tidigt 1900-tal som tidigare låg på platsen. I samband med att byggnaden uppfördes jämnades platån ut, men mot Kvarnholmsvägen och intilliggande gång- och cykelväg har berget bevarats. Mot gatan ligger byggnaden indragen från fastighetsgräns och omges av framförbyggande hårdgjorda ytor. Byggnaden är utformad med en låg volym placerad med långsidan mot vägen. Den präglas av ett lågmålt formspråk med långa fönsterband och fasader i rött tegel och vit plåt. Det är en enkel och relativt anonym arkitektur. Mot vattnet är byggnaden placerad på kanten av bergsplatån med en brant bergsslänt mot vattnet. Nivåskillnaden mellan byggnadens marknivå och vattnet är här 22 meter och den långa, låga sammanhängande volymen förstärker bergsplatån på ett tydligt men samtidigt diskret sätt. Byggnaden representerar en tidstypisk ganska anonym arkitektur utan koppling till områdets övriga byggnader och verksamheter. Den bedöms därför inte vara kulturhistoriskt relevant.

1 ARBETARBOSTÄDER FRÅN TIDIGT 1900-TAL



2 DISPONENTVILLA FRÅN 1910-TAL



3 KONTORSHUS FRÅN SENT 1940-TAL



4 TJÄNSTEMANNABOSTADSHUS FRÅN SENT 1940-TAL



5 FÖRMANSBOSTADSHUS FRÅN SENT 1940-TAL



6 PORTVAKTSBOSTAD FRÅN SENT 1940-TAL



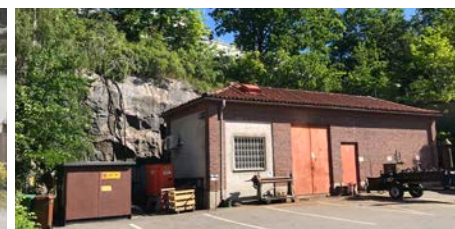
7 MASKINHALL/KORNINGSFABRIK 1950-TAL



8 KAFFEROSTERI TIDIGT 1970-TAL



9 TRANSFORMATORSHUS 1950-TAL



10 SNICKERIVERKSTAD FRÅN 1980-TAL



## 5. KULTURHISTORISK ANALYS

### KULTURHISTORISKT VÄRDE - SAMMANSTÄLLNING

#### RIKSINTRESSET

##### VYN MOT VATTNET/SVINDERSVIK

Det för farleden karaktärsskapande draget med kontraster mellan hårt exploaterade industrimiljöer och gles exploaterade naturpräglade miljöer:

Den naturpräglade miljön med terränganpassad bebyggelse i Gäddvikens västra del:

- Terränganpassad struktur som följer landskapets topografi med fristående byggnader placerade på olika nivåer med framförliggande bevarad naturslänt mot vattnet.
- Skala som följer landskapets topografi och trappas i väst-östlig riktning från bergsplatån och längs bergsslutningen ned mot industriområdet.
- Det bakomliggande Finnberget som silhuett och bergsformation.

Den råa industripräglade miljön i Gäddvikens östra del:

- Industriellt präglad miljö med råa, hårdgjorda ytor och byggnader placerade på ett gemensamt golv.
- Dolda värden med potential att synliggöras vid rivning av industribyggnader: Det bakomliggande Finnberget som silhuett och bergsformation. Nya och fler siktlinjer genom området.

##### VYN MOT FARLEDEN

Det för Nacka karaktärsskapande draget med byggnader som förstärker höjdparter i landskapet, här representerat av 1940-talets bostadsbyggelsen som markerar Finnbergets utsträckta bergsplatå och vars skala markerar högsta bebyggelsesiluetten i landskapet.

#### KOMMUNALT INTRESSE

##### GÄDDVIKEN: VÄSTRA DELEN

Det tidiga 1900-talets arbetarbostäder:

- Länk till den ursprungliga superfosfatindustrin.
- Del av den naturpräglade miljön med terränganpassad bebyggelse.
- Miljöskapande funktion som entré till området och som äldre tidslager vid Kvarnholmsvägen.

Disponentvilla från 1910-tal:

- Länk till den ursprungliga superfosfatindustrin.
- Del av den naturpräglade miljön med terränganpassad bebyggelse.
- Miljöskapande funktion som del av vyn mot vattnet och Svindersvik.

Sammanhängande miljö med kontor och personalbostäder från sent 1940-tal:

- Länk till 1940-talets utbyggnadsfas.
- Del av den naturpräglade miljön med terränganpassad bebyggelse.
- Miljöskapande funktion som entré till industriområdet.
- Miljöskapande funktion som del av vyn mot vattnet och Svindersvik.

Personalbostadshus på Finnberget från sent 1940-tal:

- Länk till 1940-talets utbyggnadsfas.
- Uttryck för det terränganpassade förhållningssätt som präglar bebyggelsestrukturen på Finnberget.
- Miljöskapande funktion som del av Kvarnholmsvägen
- Miljöskapande funktion som del av vyn mot vattnet och Svindersvik.

##### GÄDDVIKEN: ÖSTRA DELEN

Kajanläggningen:

- Länk till 1970-talets utbyggnadsfas.
- Länk till områdets tidigare funktion och långa kontinuitet som industrihamn.
- Miljöskapande funktion som del av den råa, industripräglade miljön.

Övriga industrirelaterade lämningar såsom bergstunnel och betongmurar

- Länk till 1970-talets storskaliga utbyggnadsfas.
- Miljöskapande funktion som del av den råa industrikaraktär som präglar Gäddvikens östra del. Även infarten till tunneln med råa betongytor som brutalt skär genom bergsslutningen utgör del av denna karaktär.

Entréhall från 1970-tal:

- Länk till 1970-talets utbyggnad.
- Länk mellan den västra småskaliga kontorsmiljön och den östra storskaliga industrimiljön.
- Välgestaltat inre rum med hög arkitektonisk kvalitet.
- Låg skala som möjliggör siktlinje genom området i vyn från vattnet/Svindersvik.



## PLATSRELATERAT LOKALT INTRESSE

Portvaktshus från sent 1940-tal:

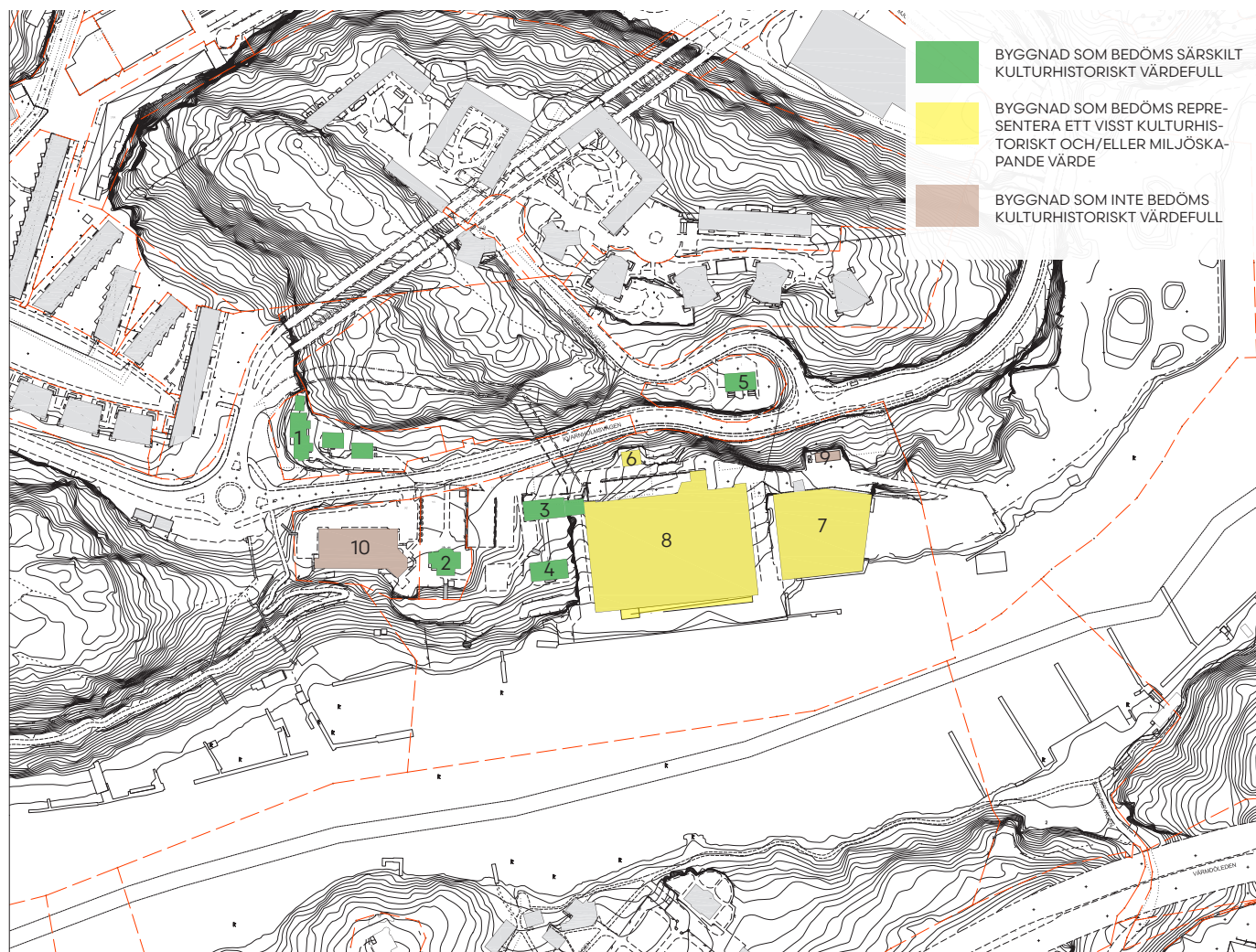
- Länk till 1940-talets utbyggnadsfas.
- Miljöskapande funktion som del av nedfartsvägen och som småskalig kontrast till den storskaliga industrimiljön.

Maskinhall från 1950-tal:

- Länk till 1950-talets utbyggnadsfas.
- Del av den industripräglade miljön.
- Enda bevarade industribyggnaden med koppling till superfosfatindustrin men med ett förvanskat ursprungligt uttryck och med en volymomfattning med negativ konsekvens för vyer från Kvarnholmsvägen och Finnberget.

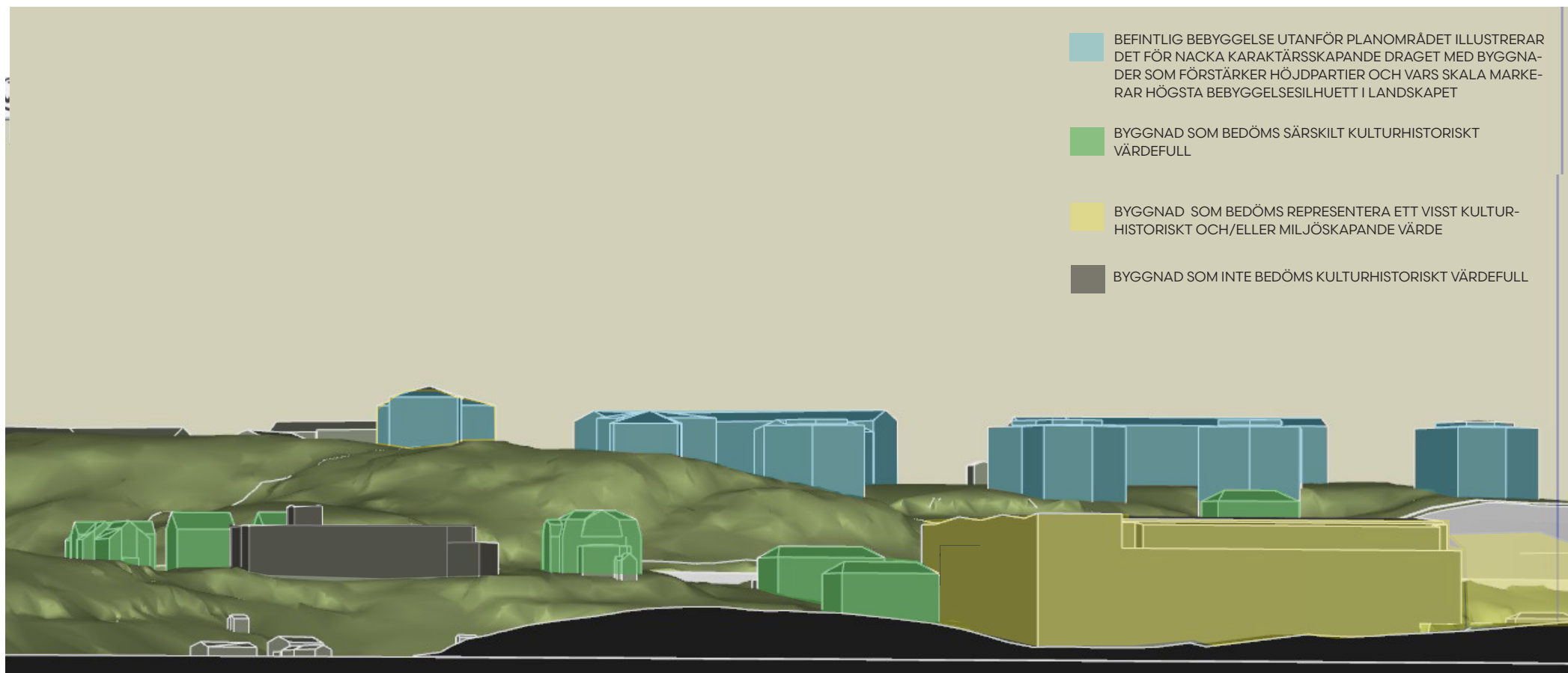
Kafferosteri från 1970-tal:

- Länk till 1970-talets utbyggnadsfas.
- Del av den industripräglade miljön men med en skala som överordnar sig miljön och med negativ konsekvens för vyer mot vattnet och Svindersvik och för vyer från Kvarnholmsvägen och Finnberget.



## 5. KULTURHISTORISK ANALYS

### KULTURHISTORISK VÄRDERING - BYGGNADER



3D-Modell: KUAB/Kjellander Sjöberg

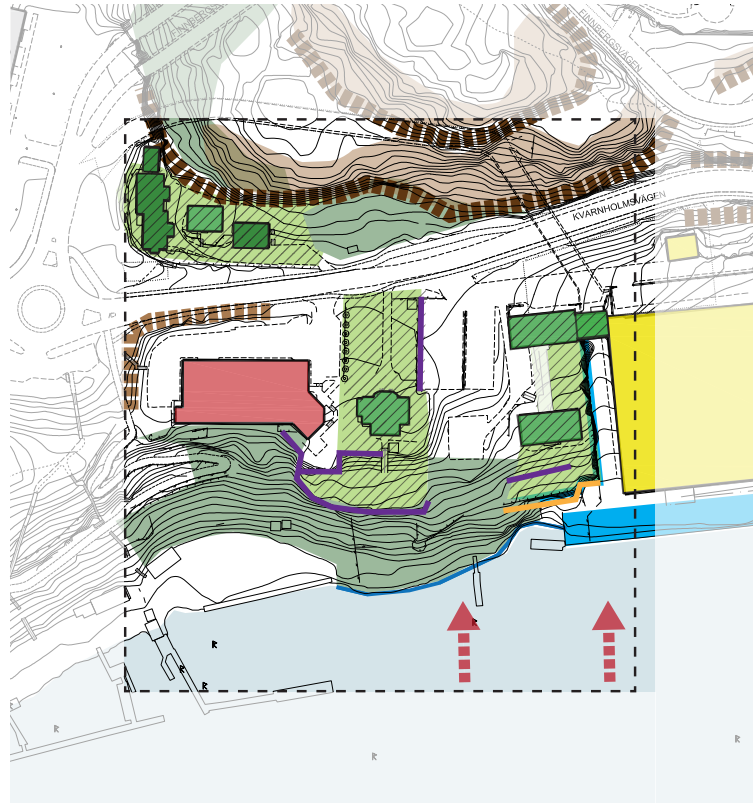


*Vy mot farleden som illustrerar det för Nacka karaktärsskapande draget med byggnader som förstärker höjdparter i landskapet, här representerat av 1940-talets bostadsbyggelse som markerar Finnbergets utsträckta bergsplatå och vars skala markerar högsta bebyggelsesilhuetten i landskapet.*

## 6. VÄRDEBÄRANDE KARAKTÄRSDRAG

### GÄDDVIKEN - VÄSTRA DELEN

- Terränganpassad struktur som följer landskapets topografi med byggnader placerade på olika nivåer med framförhållande bevarad naturslänt mot vattnet.
- Skala som följer landskapets topografi och trappas i väst-östlig riktning från bergsplatån och längs sluttningen ned mot industribebyggelsen och i nord-sydlig riktning mot slätten och vattnet.
- Siktlinjer genom områdets lägre delar som möjliggör visuell upplevelse av bakomliggande landformer från andra sidan vattnet.
- Arkitektonisk variation med kulturhistoriskt värdefull bebyggelse från olika perioder.
- Vegetationsbeklädd sluttning mot vattnet, med karaktärsvegetation av barrskog, karaktärsskapande naturstensmurar och naturlig strandlinje mot vattnet.



- BYGGNAD MED SÄRSKILT KULTURHISTORISKT VÄRDE
- BYGGNAD MED VISST KULTURHISTORISKT VÄRDE
- BYGGNAD I AVSÄKNAD AV KULTURHISTORISKT VÄRDE
- SYNLIKT BERG MED VISUELL BETYDELSE SOM DEL AV VYN FRÅN VATTNET
- BERG SOM MILJÖSKAPANDE ELEMENT MOT KVARNHOLMSVÄGEN
- BEVARAD NATURSTENSMUR
- BEVARAD GJUTEN DELVIS KLÄDD NATURSTENSMUR
- NATURLIG STRANDLINJE MOT VATTEN
- BEVARAD NATURLÄNT MED SKOGSKARAKTÄR
- VEGETATION MED TRÄDGÅRDSKARAKTÄR
- KULTURHISTORISKT VÄRDEFULL MILJÖ
- ↑ SLÄPP MELLAN BYGGNADER SOM MÖJLIGGÖR VISUELL UPPLEVELSE /VY AV BAKOMLIGGANDE LANDFORMER FRÅN SVINDERSVIK

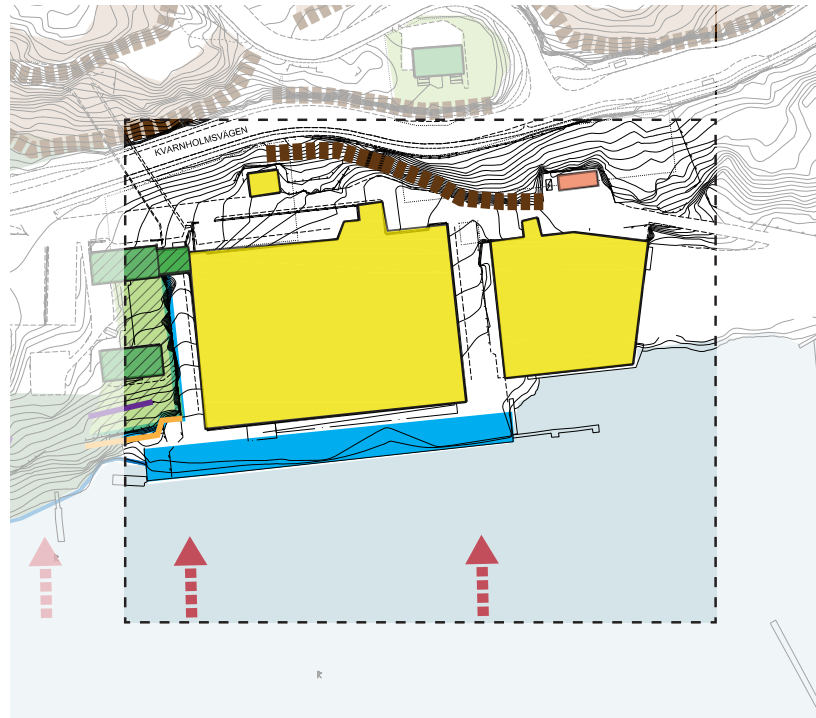


- SYNLIIG BERGSSILHUETT
- ←--→ SLÄPP MELLAN HUSEN I OMRÅDETS LÄGRE DEL MÖJLIGGÖR VISUELL UPPLEVELSE AV DET BAKOMLIGGANDE BERGET
- ..... BYGGNADER OCH TERRASSERAD MARKYTOR PÅ OLIKA NIVÅER SOM FÖLJER LANDSKAPSTOPOGRAFIN

## 6. VÄRDEBÄRANDE KARAKTÄRSDRAG

### GÄDDVIKEN - ÖSTRA DELEN

- Industriellt präglad miljö med råa, hårdgjorda ytor och byggnader placerade på ett gemensamt industrigolv.
- Anläggningar med koppling till tidigare industriverksamheten i form av kaj, bergstunnel, råa betongmurar m m.
- Dramatisk bergsformation bakom byggnaderna.
- Bevarade delar av Kvarnholmsvägens granitbeklädda vägbankar.
- Dolda värden med potential att synliggöras vid rivning av rosteriet: Det bakomliggande berget, bergssiluetten, nya och fler siktlinjer genom området utifrån och nya och fler utblickar inifrån området.
- Brutalt/Osentimental möte mellan små- och storskalig bebyggelse i gränssnittet mellan västra och östra delen.
- Entréhall från 1970-tal som fint gestaltad länk mellan västra och östra delen.



- BYGGNAD MED SÄRSKILT KULTURHISTORISKT VÄRDE
- BYGGNAD MED VISST KULTURHISTORISKT VÄRDE
- BYGGNAD I AVSAKNAD AV KULTURHISTORISKT VÄRDE
- DRAMATISK BERGSFORMATION MED HÖGA MILJÖSKAPANDE VÄRDEN
- ANLÄGGNINGAR MED KOPPLING TILL INDUSTRIVERKSAMHETEN SOM KAN FÖRMEDLA INDUSTRIKARAKTÄR
- ▲ SLÄPP MELLAN BYGGNADER SOM MÖJLIGGÖR VISUELL UPPLEVELSE /VY AV BAKOMLIGGANDE LANDFORMER FRÅN SVINDERSVIK



— SYNLIG BERGSSILHUETT

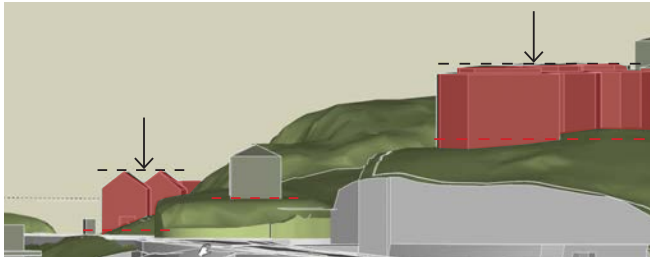
←--→ SLÄPP MELLAN HUSEN  
MÖJLIGGÖR VISUELL  
UPPLEVELSE AV DET BAK-  
OMLIGGANDE BERGET

●●●●● BYGGNADER PLACERADE  
PÅ ETT GEMENSAMT  
GOLV

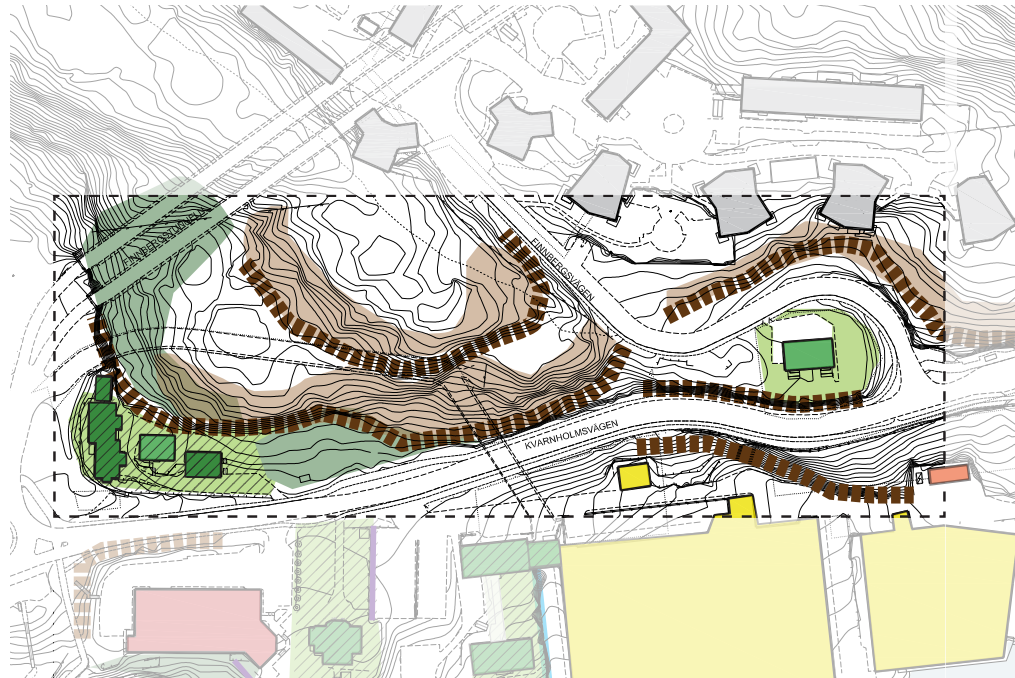
□ OSENTIMENTALT MÖTE  
MELLAN SMÅ- OCH  
STORSKALIG BEBYG-  
GELSE

## 6. VÄRDEBÄRANDE KARAKTÄRSDRAG

### FINNBERGET



- Kontrasten mellan det kala, karga berget och områden med otuktad vegetation
- Bergets som silhuett och fond mot Svindersvikens smala vattenrum.
- Bebyggelsen på höjden som förstärker Finnbergets utsträckta bergsplatå.
- Bevarade orörda bergsbranter.
- Terränganpassad bebyggelseskala som underordnar sig bebyggelsen på höjdryggen och genom avtrappning följer landskapets naturliga topografi ner mot Kvarnholmsvägen.
- Siktlinjer genom och över bebyggelsen.
- Bebyggelse som angör mot det naturliga berget utan anlagda bostadsgårdar.



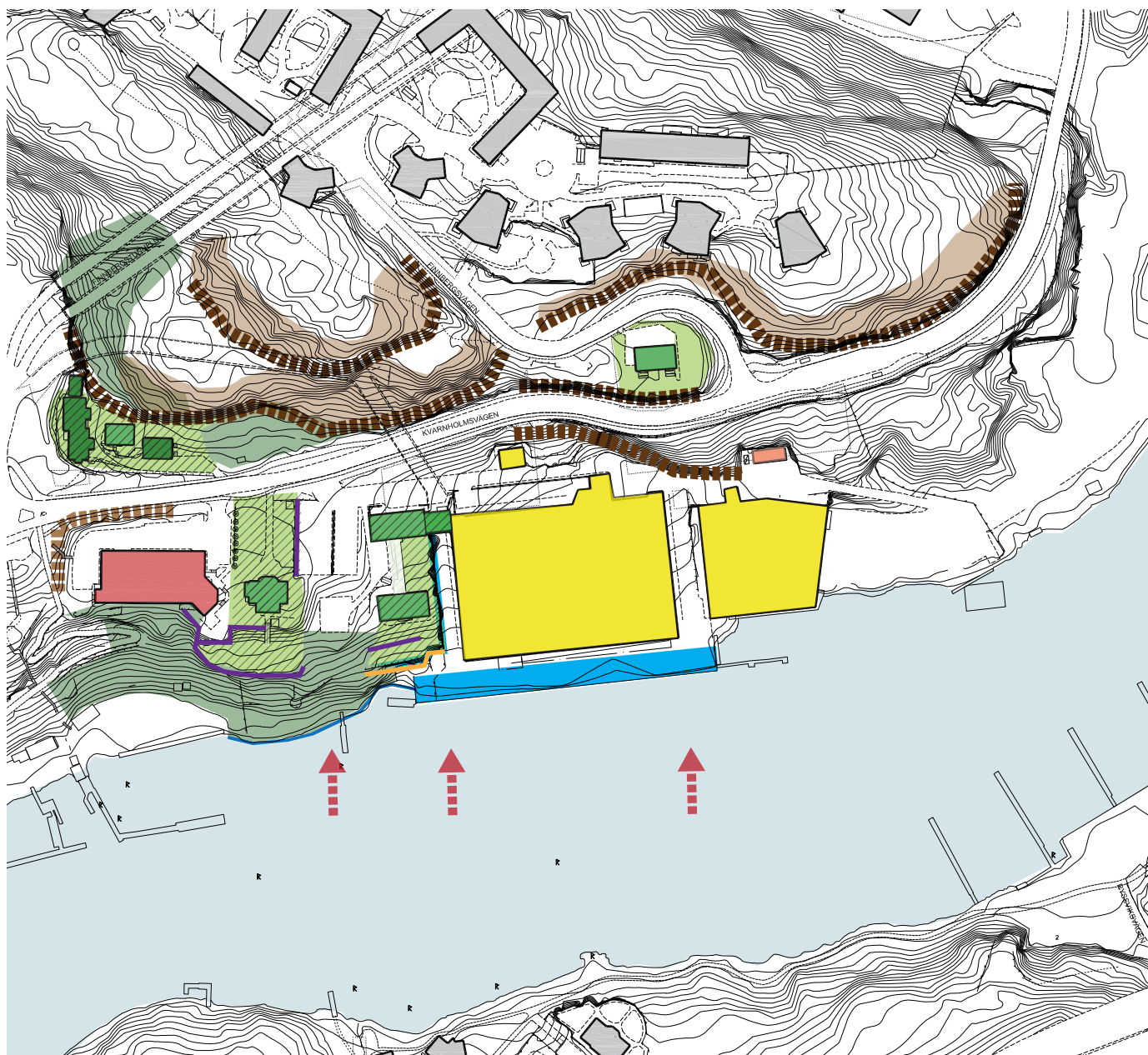
- ■ ■ ■ BERGSBRANTER  
AVLÅSBARA SOM FOND
- VISUELLA  
BERGSFORMATIONER
- GRÖN FOND MED BEVARAD  
NATURMARK/SLUTTNING  
MED SKOGSKARAKTÄR
- VEGETATION MED  
TRÄDGÅRDSKARAKTÄR





*Bild: Vasakronan/Gustav Kaiser.*

## VÄRDEKARTA FÖR VÄRDERING OCH ANALYS AV ENSKILDA BYGGNADER SE SID 44-48



- BYGGNAD MED SÄRSKILT KULTURHISTORISKT VÄRDE
- BYGGNAD MED VISST KULTURHISTORISKT VÄRDE
- BYGGNAD I AVSAKNAD AV KULTURHISTORISKT VÄRDE
- SYNLIGT BERG MED VISUELL BETYDELSE SOM DEL AV VYN FRÅN VATTNET
- BERG SOM MILJÖSKAPANDE ELEMENT MOT KVARNHOLMSVÄGEN
- BEVARAD NATURSTENSMUR
- BEVARAD GJUTEN DELVIS KLÄDD NATURSTENSMUR
- NATURLIG STRANDLINJE MOT VATTEN
- BEVARAD NATURLÄNT MED SKOGSKARAKTÄR
- VEGETATION MED TRÄDGÅRDSKARAKTÄR
- KULTURHISTORISKT VÄRDEFULL SAMMANHÄNGANDE MILJÖ
- ANLÄGGNINGAR MED KOPPLING TILL INDUSTRIVERKSAMHETEN SOM KAN FÖRMEDLA INDUSTRIKARAKTÄR
- SLÄPP MELLAN BYGGNADER SOM MÖJLIGGÖR VISUELL UPPLEVELSE /VY AV BAKOMLIGGANDE LANDFORMER FRÅN SVINDERSVIK

## KVALITETER ATT TILLVARATA

### VÄSTRA GÄDDVIKENS NATURPRÄGLADE MILJÖ MED TERRÄNGANPASSAD BEBYGGELSE SOM STEGVIS TRAPPAS I VÄST-ÖSTLIG RIKTNING

Grundprincipen med bebyggelse som följer den naturliga topografin och stegvis trappas från den högre nivån på bergsplatån i väster längs sluttningen mot industrimiljön i öster.

Grundkaraktären med höga karaktärskapande träd mellan husen och en obebyggd vegetationsklädd naturslänt med naturlig strandlinje mot vattnet.

### ÖSTRA GÄDDVIKENS INDUSTRIELLT PRÄGLADE MILJÖ MED RÅ KARAKTÄR

Grundkaraktären av rå, industriell miljö: Det gemensamma golvet, dramatiska inslag med höga sprängda bergskanter, bergstunneln, den långa kajens råa betongkaraktär med intilliggande hårdgjorda lasttor och andra spår av industriverksamheten i form av betongmurar mm.

### SYNLIGGÖRANDE AV BAKOMLIGGANDE TOPOGRAFI

Möjligheten att vid rivning synliggöra idag dolda värden i form av bakomliggande bergspartier och bergssilhuetter och tillskapa nya siktlinjer och utblickar.

FINNBERGETS FUNKTION SOM FOND OCH SILHUETT MOT SVINDERSVIKENS SMALA VATTENRUM  
Möjligheten att via siktlinjer mellan och över bebyggelsen uppleva berget som formation, fond och silhuett.

### TERRÄNGANPASSAD BEBYGGELSE SOM STEGVIS TRAPPAS FRÅN BERGSPLATÅN MOT SVINDERSVIKEN I NORD-SYDLIG RIKTNING

Grundprincipen med bebyggelse som följer den naturliga topografin och stegvis trappas från Finnbergets utsträckta bergsplatå, vars bebyggelse markerar högsta bebyggelsesilhuetten i landskapet, ned mot Svindersvikens vattenrum.

## 7. KÄLLOR

### LITTERATUR & RAPPORTER

Althin, T., (1946), *Stockholms Superfosfat Fabriks Aktiebolag 1871-1946*. Utgiven av Stockholms Superfosfat Fabriks Aktiebolag, Stockholm.

Granström, A., (1979), "Gäddviken – då seklet var ungt." I: *Nackaboken 1979*, Barbro Strandman (Red.), Nacka Kulturnämnd, Nacka, s 43- 54.

*Kvarnholmen - en unik historia*, Kvarnholmen utveckling AB 2013.

*Kvarnholmsvägen. Beskrivning av vägens historia och kulturvärden inför breddning*. Nacka kommuns planenhet genom kommunantikvarie Johan Aspfors jan 2012.

Nacka kommun, Grönstrukturprogram, antaget 2011.

Nacka kommun, Kulturmiljöprogram, antaget 2011.

Nacka Kommun, Kustprogram, 2011.

Nacka kommun. Utvecklad strukturplan för Nacka stad, uppdaterad nov 2016.

Norén, K-G, (2007), *Stockholms glömda bunkrar. Guiden till andra världskrogets fasta försvar*. Nielasen & Norén, Stockholm.

Riksantikvarieämbetet, Rapport 2015-01-19, *Plattform Kulturhistorisk värdering och urval. Grundläggande förhållningssätt för arbete med att definiera, värdera, prioritera och utveckla kulturarvet*.

Ring, H.A. (1894) *Sveriges industri. Dess stormän och befrämjare*. Del 1, P.B, Eklunds förlag, Stockholm.

Sillén, Gunnar, (2012) *Kvarnhjul och fabrikskorstenar. Nackas industriarv*, Nacka kulturnämnd.

### INTERNET

Bingmaps, [www.bingmaps.se](http://www.bingmaps.se)  
Flygfoton fågelperspektiv

Digitala stadsmuseet, [www.digitalastadsmuset.se](http://www.digitalastadsmuset.se)  
Historiska foton

Eniro, [www.eniro.se](http://www.eniro.se)  
Flygfoton - historiska och idag

Google maps, [www.googlemaps.se](http://www.googlemaps.se)  
Streetview foton

Kungliga Biblioteket  
Historiska kartor

Lantmäteriverket, [www.lantmateriverket.se](http://www.lantmateriverket.se)  
Historiska kartor  
Historiska Ortofoton

Nacka Kommun, [www.nacka.se](http://www.nacka.se)  
Bygglovshandlingar,  
Gällande detaljplaner  
Pågående detaljplaner

Nacka kommuns lokalhistoriska digitala arkiv  
Fotografier

### ARKIV

Nacka kommuns lokalhistoriska arkiv  
Fotografier  
Inventeringar  
Tidningsklipp