

ANTIKVARISK FÖRUNDERSÖKNING  
**GRANINGE STIFTSGÅRD**



SLUTRAPPORT  
2013-11-29

**Uppdrag:** 251448, Graninge stiftsgård, Nacka - Antikvarisk konsultation vid ombyggnad

Titel på rapport: Graninge Stiftsgård

Status: Slutrapport

Datum: 2013-11-29

### **Medverkande**

Beställare: Brinova Projekt

Kontaktperson: Henry Fors

Konsult: Paul Hansson, Tyréns AB

Uppdragsansvarig: Peter Joseph, Tyréns AB

Handläggare: Paul Hansson, Tyréns AB

Kvalitetsgranskare: Peter Joseph, Tyréns AB

### **Omslagsbild**

Ritning till postament för terrassanläggningen av Ivar Tengbom, Arkitekturmuseet

Författare: Paul Hansson

---

Datum: 2013-11-29

Handlingen granskad av: Peter Joseph

---

Datum: 2013-11-11

## Tyréns AB

205 19 Malmö  
Besök: Isbergs gata 15

Tel: 010 452 20 00  
[www.tyrens.se](http://www.tyrens.se)

Säte: Stockholm  
Org.Nr: 5561947986

## Sammanfattning

Den f.d. Graninge stiftsgård omfattar ett flertal byggnader. Huvudbyggnaden ligger på en höjd med en magnifik utsikt över Baggensfjärden medan andra byggnader grupperar sig efter terräng och vägsträckningar. Bebyggelsen har haft två huvudsakliga funktioner. Den första perioden som sommarnöje, först åt familjen Philipsson och senare åt familjen de Champs, och den senare perioden som Stiftsgård för Stockholms stift. Flera av byggnaderna har under årens lopp byggts om men få byggnader har rivits.

Utbyggnads- och ombyggnadsperioder för de båda funktionerna är åren 1909 till 1926 samt 1947 till 1995. I de flesta fall har namnkunniga arkitekter anlitats för dessa arbeten.

De kulturhistoriska värdena är knutna till dessa båda tidsperioder. Den första perioden är typisk för Nacka/Wärmdö där ett stort antal, ofta större, sommarnöjen uppfördes av välbeställda familjer från Stockholm. Likaså är den andra perioden typisk för denna typ av bebyggelse då dessa stora villor ofta omvandlas till pensionat och kursgårdar.

Det mest betydelsefulla kulturhistoriska värdet är huvudbyggnadens utsikt mot Baggensfjärden och hur huvudbyggnaden upplevs från sjösidan. Den ursprungliga byggherren och arkitekten har medvetet valt denna placering och tillsammans med byggnadens klassicerande stil uppstår från sjösidan Akropolismotiv.

Ett stort kulturhistoriskt värde ligger i att alla byggnader från den första perioden finns kvar, om än i olika skick efter olika ombyggnader. Anläggningen som sommarnöje åt en välbärgad familj med stor huvudbyggnad, vaktmästarbostad, stall- och garagebyggnad samt lekstuga och sjöbod är komplett och avläsbar. Samtliga dessa har exteriöra värden och huvudbyggnaden, stall- och garagebyggnaden och lekstugan har också interiöra värden.

Slutligen finns också ett visst kulturhistoriskt värde knutet till den period då anläggningen varit stiftsgård. Svenska Kyrkan inrättade stiftsgårdar med början år 1937 och år 1953 hade alla stift åtminstone en stiftsgård. De byggnader som tillkommit på Graninge under den period då Graninge var stiftsgård, åren 1947-2012, har i viss mån passats in på platsen dels genom sin placering i terrängen dels genom sin utformning och färgsättning. De är dock nyare och saknar den patina och den omsorgsfulla arkitektoniska utformning som finns i de äldre byggnaderna.

## Innehållsförteckning

<b>1</b>	<b>Bakgrund och syfte .....</b>	<b>5</b>
<b>2</b>	<b>Tidigare ställningstaganden .....</b>	<b>5</b>
2.1	KML - Kulturminneslagen .....	5
2.2	Översiktsplan .....	5
2.3	Kulturmiljöprogram.....	6
2.4	Gällande plan .....	6
2.5	Riksintresse för kulturmiljövård.....	6
2.6	Övrigt.....	6
<b>3</b>	<b>Omfattning .....</b>	<b>6</b>
<b>4</b>	<b>Historik .....</b>	<b>7</b>
<b>5</b>	<b>Plats- och byggnadsbeskrivning.....</b>	<b>8</b>
5.1	Platsen .....	8
5.2	Byggnaderna.....	8
5.2.1	Byggnader tillkomna då Graninge var sommarnöje .....	8
5.2.2	Byggnader tillkomna då Graninge var stiftsgård.....	9
<b>6</b>	<b>Kulturhistorisk värdering .....</b>	<b>10</b>
<b>7</b>	<b>Definierade värden .....</b>	<b>11</b>
7.1	Huvudbyggnaden.....	11
7.2	Terrassanläggningen .....	12
7.3	Vaktmästarbostaden .....	12
7.4	Sjöboden.....	12
7.5	Lekstugan .....	12
7.6	Stallet .....	12
7.7	Kyrkan.....	12
7.8	Gästhemmet .....	12
7.9	Övrigt.....	12
<b>8</b>	<b>Fotografier.....</b>	<b>13</b>
<b>9</b>	<b>Ritningar.....</b>	<b>28</b>



## 1 Bakgrund och syfte

Denna antikvariska förundersökning har utförts under hösten 2013 av Tyréns på uppdrag av Brinova Projekt AB.

Bakgrunden till projektet är att Brinova Projekt AB förvärvat fastigheten, Nacka Kil 1:43, samt begärt och erhållit planbesked från Nacka kommun att ett planarbete kan inledas.

Planbeskedet beslutades av Nacka kommuns Miljö- och samhällsbyggnadsnämnd, 2013-08-28 § 216, och i enlighet med planenhetens tjänsteskrivelse, dnr: MSN 2013/13-214.

I tjänsteskrivelsen anser planenheten att ett flertal faktorer bör beaktas bland annat den befintliga bebyggelsens kulturvärden.

Syftet med den antikvariska förundersökningen är att kartlägga den befintliga bebyggelsens kulturvärden.



Graninge Stiftsgård från sjösidan. Foto Johan Aspfors

## 2 Tidigare ställningstaganden

### 2.1 KML - Kulturminneslagen

Inga byggnader omfattas av skyddsbestämmelser i enlighet med KML (Kulturminneslagen).

### 2.2 Översiktsplan

I översiktsplan 2012 för Nacka kommun ligger Graninge Stiftsgård inom ett område Bg10 som är markerat som gles blandad bebyggelse. Översiktsplanen påtalar naturvärden och att stiftsgårdens verksamhet bör få möjlighet att utvecklas, men att ny bebyggelse i övrigt inte bör tillkomma i området.

## 2.3 Kulturmiljöprogram

I Nacka kommuns kulturmiljöprogram tas Graninge Stiftsgård upp under kapitelrubriken "Enskilda byggnader/bebyggelsegrupper av kulturhistoriskt intresse utanför utpekade helhetsmiljöer". Det omnämns som "ett av Baggensfjärdens landmärken, väl synlig på en klippa vid fjärdens norra sida.

## 2.4 Gällande plan

Området är inte planlagt

## 2.5 Riksintresse för kulturmiljövård

Området ingår inte i Riksintresse för kulturmiljövård.

## 2.6 Övrigt

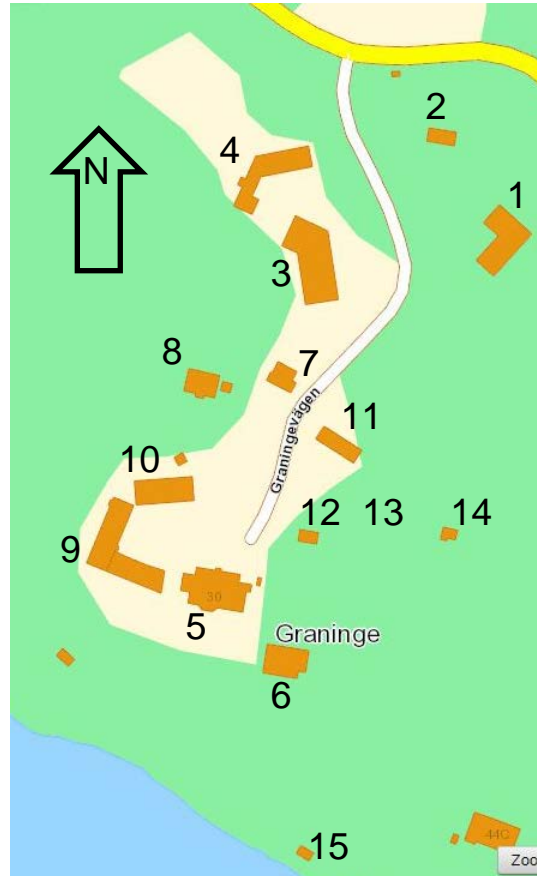
Området gränsar i väster till naturreservatet Ekoberget.

## 3 Omfattning

Förundersökningen omfattar samtliga byggnader på fastigheten Kil 1:43. Förundersökningen omfattar inte landskap och vegetation.

De byggnader som finns på fastigheten är:

1. Boostugan
2. Engelbrektsstugan
3. Kihlstugan
4. Stallet
5. Huvudbyggnad
6. Kyrka
7. Vaktmästarbostad
8. Personalbostad, nyare
9. Gästhemmet
10. Baggen
11. Carport
12. Miljöstation
13. Klockstapel
14. Lekstuga
15. Sjöbod



## 4 Historik

- 1908 Bankdirektör Mauritz Philipson köper lägenheten Graninge, 37607 kvm, belägen på ½ mantal Kihl i Boo socken av Ebba Cronstedt för 35 500: -. I köpehandlingen nämns att köparen har rätt till fiske och att använda gångstigen till Ulfviks ångbåtsbrygga.
- 1909 Mauritz Philipson låter på Graninge, som morgongåva till sin hustru, uppföra en sommarvilla på en klipphöjd i södra delen av lägenheten och med magnifik utsikt över Baggensfjärden mot söder. Sommarvillan ritas av Ferdinand Boberg, en av dåtidens främsta arkitekter. Hans kontor ritas också den samtidigt uppförda vaktmästarbostaden.
- 1912 Philipsson köper till ett i öster angränsande markstycke.
- 1916 På den nya tomtdelen i öster byggs en lekstuga efter ritningar av arkitekten Olof Deas-Olsson.
- 1918 Byggs i nordvästra delen av tomten en stall- och garagebyggnad med personalbostad, Stallet, efter ritningar av arkitekterna Fritz & Ivar Gripe.
- 1918 Köper Philipsson ännu ett stycke mark, denna gång angränsande till nordvästra delen av tomten. På denna uppförs en byggnad(lada?) som numera är riven.
- 1926 Byggs huvudbyggnaden till med en omfattande terrassanläggning mot söder. En liknande terrassanläggning hade ritats av Boberg redan 1909 men den byggs nu efter ritningar av arkitekten Ivar Tengbom.
- 1933 Säljer Philipson Graninge till amiral Charles Léon de Champs.
- 1946 Köper Stockholms stift Graninge för 200 000:- och den 16/6 1946 invigs den som stiftsgård.
- 1946-7 Garage- och stallbyggnaden byggs om efter ritningar av Per-Olof Olsson.
- 1947 En klockstapel köps in från Waxholmsutställningen och placeras på en höjd på östra delen av tomten.
- 1960 Uppförs en kyrka sydost om huvudbyggnaden efter ritningar av Nils Tesch.
- 1966 Byggs huvudbyggnaden om och samtidigt byggs gästhemmet väster om huvudbyggnaden, allt efter ritningar av Nils Tesch. Huvudbyggnaden och gästhemmet kopplas samman med en förbindelsegång i suterrängplanet.
- 1975 Uppförs förläggingsbyggnaden Baggen efter ritningar av SektionsByggarna.
- 1995 Uppförs Kihlstugan och Boostugan byggs till med sovsal, kök och hörsal.
- 2012 Stängs Graninge Stiftsgård.
- 2013 Köps Graninge Stiftsgård av Brinova.

## 5 Plats- och byggnadsbeskrivning

### 5.1 Platsen

Graninge ligger ca 15 km från Stockholms centrum och från Graningevägen leder en stickväg upp mot anläggningen. Först möter man stall- och garagebyggnaden och vidare upp mot huvudbyggnaden passerar man Kihlstugan, Boostugan, Vaktmästarbostaden m.fl. byggnader. Dessa ligger dels väl synliga längs med vägen dels en bit in på sina tomter där de skymtar mellan träden. Terrängen är kuperad och skogbevuxen och byggnaderna är fritt placerade med olika riktningar. Röd träpanel och tegeltäckta sadeltak dominerar tills man kommer fram till den herrgårdsliknande huvudbyggnadens gårdsplan där färgsättningen är ljusare i gulgrå toner.



Graninge före ombyggnaden på 1960-talet, äldre vykort.

### 5.2 Byggnaderna

Byggnaderna kan delas in efter de två olika funktioner som Graninge har haft, mellan åren 1909 till 1946 som påkostat sommarnöje åt två välbärgade familjer och från 1946 till 2012 som kursgård för Stockholms stift.

#### 5.2.1 Byggnader tillkomna då Graninge var sommarnöje

Byggnadsnummer hänvisar till kartan på sidan 6.

5. Huvudbyggnaden, uppförd 1909 och ritad av Boberg, är i en tydligt klassicerande stil med svaga drag av jugend, exempelvis i de ovalt formade attikafönstren och tornets asymmetriska placering. Fasaden är putsad och mot gårdsplanen i två våningar med kraftig taklist. Framför fasaden bär en arkadgång med sex kolonner upp en balkong. Tidigare har balkongen varit indragen och legat mellan två framskjutande flyglar.

Mot sjösidan är huvudbyggnaden i fyra våningar och nedanför omgärdas den av en stor terrassanläggning med stödmurar i grovhuggen kalksten. Bobergs originalritningar till huvudbyggnaden saknas och det är oklart om Tengbom även ändrade denna i samband med att han ritade terrassanläggningen.

7. Vaktmästarbostaden, uppförd 1909 och ritad av Ferdinand Boberg, är i en nationalromantisk stil med svaga drag av jugend. Fasaden har liggande rödfärgad fasspontad panel med vita detaljer, småspröjsade fönster, hög naturstenssockel och det spetsiga taket har kontursågade vindskivor. Den på ritningarna öppna verandan är numera inbyggd och en del fönster är utbytta och saknar spröjs.

14. Lekstugan, uppförd 1916 och ritad av Olof Deas-Olsson, är i en välbevarad och väl genomarbetad nationalromantisk stil med en rad ursprungliga detaljer. Byggnaden är knuttimrad med öppen veranda och fasaderna är omålade, fönsterluckorna är grönmålade. Vindskivor, verandastolpar, gavelprydnader har en rikt utskuren dekor som i snittyrtorna målats röd. Dörr- och fönsterbeslag är smidda i en historiserande stil.

4. Stallet, uppfört 1918 och ritad av bröderna Gripe, är i en tydligt och väl genomarbetad nationalromantisk och klassicerande stil med ett flertal ursprungliga och tidstypiska detaljer. Det är en vinklad byggnad där de båda delarna kopplas samman av en körport. Stall- och garagedelen har fasader i grov spritputs och spetsigt sadeltak med en frontespis mot gårdsplanen. Här inrymdes ursprungligen stall, selkammare, garage samt kusk- och personalbostad, på ovanvåningen en höskulle och ett loft med väggfasta bänkar samt en mindre arbetarbostad. Denna del genomgick en varsam ombyggnad 1947 då det på bottenvåningen och höskullen inrättades bostadsrum. Exteriört togs portarna bort och ersattes med vägg och fönster lika de befintliga, det ursprungliga loftet med väggfasta bänkar och falskt åstak bevarades. Den andra delen är i klassicerande träpanel och har ursprungligen varit vagnbod, isupplag och vedskjul.

15. Sjöboden, uppförd troligen i samband med huvudbyggnaden av okänd arkitekt, är i locklistpanel med öppen gavelveranda. Dörrar och luckor har historiserande smidesbeslag.

### 5.2.2 Byggnader tillkomna då Graninge var stiftsgård

13. Klockstapeln, inköpt från Waxholmsutställningen 1947, är en öppen klockstapel för två klockor som skyddas av ett litet sadeltak täckt med spånimiterande bräder.

6. Kyrkan, uppförd 1960 efter ritningar av Nils Tesch, ligger öster om huvudbyggnaden och på samma lägre nivå som terrassens gräsplan. Det är en stramt gestaltad byggnad, i princip ett ljust putsat rätblock med pulpettak täckt av svart plåt. Fönster och dörrar är i trä och ursprungliga. Interiört finns ett kalkstensgolv samt dopfont i kalksten.

9. Gästhemmet, uppfört 1966 efter ritningar av Nils Tesch, är en vinklad byggnad som ligger väster om huvudbyggnaden och som är sammankopplad med denna med en förbindelsegång. Den del av Gästhemmet som ligger närmast huvudbyggnaden har sitt tak i markplanet och är således inte synligt från gårdsplanen utan lämnar fri utsikt från gårdsplanen mot Baggensfjärden. Mot sjösidan är denna del i två våningar och klädd med liggande tjärad/mörklaserad träpanel. Den del som ligger längre från huvudbyggnaden är i ljus slätputs och är i en våning mot gårdsplanen och som mest i tre våningar mot sjösidan. Gästhemmets fönster är tvålufts i trä och ursprungliga.

10. Baggen, uppfört 1975 efter ritningar av SektionsByggarna. Är en enklare förläggingsbyggnad i en våning som ansluter till Gästhemmets vinklade del i norr. Fasaderna är av skivmaterial med putsad yta som är avfärgad i samma kulör som Gästhemmet.

3. Kihlstugan, uppförd 1995 av okänd arkitekt, är en förläggingsbyggnad med samlingsal i vinkel. Fasaderna är i rödfärgad träpanel med vita detaljer och i en klassicerande stil med lisener och tempelgavlar. Färgsättningen knyter an till den gamla vaktmästarbostaden medan stilen knyter an till den klassiska delen av Stallet. I Kihlstugan finns en teckning där Kihlstugan getts samma färgsättning som Stallet, ljust gul med vita detaljer.

1. Boostugan, en stuga från 1947 som 1995 kraftigt om- och tillbyggdes med sovsalar, kök och hörsal efter ritningar av okänd arkitekt. Fasader i röd locklistpanel med vita detaljer.



11. Carport, okänt uppförandeår och arkitekt, är en öppen carport med tre bilplatser samt en täckt bilplats. Fasaden är i rödfärgad lockpanel med vita detaljer.

8. Personalbostad, uppförd efter 1952 av okänd arkitekt, ett bostadshus i röd locklistpanel med öppen veranda i vitt och vita detaljer.

2. Engelbrektsstugan, okänt uppförandeår av okänd arkitekt, fasader i röd träpanel med vita detaljer.

## 6 Kulturhistorisk värdering

Den f.d. Graninge stiftsgård omfattar ett flertal byggnader. Huvudbyggnaden ligger på en höjd med en magnifik utsikt över Baggensfjärden medan andra byggnader grupperar sig efter terräng och vägsträckningar. Bebyggelsen har haft två huvudsakliga funktioner. Den första perioden som sommarnöje, först åt familjen Philipsson och senare åt familjen de Champs, och den senare perioden som Stiftsgård för Stockholms stift. Flera av byggnaderna har under årens lopp byggts om men få byggnader har rivits. Genom sitt läge, storlek och klassicerande formspråk ger fastigheten ett herrgårdsliknande intryck. Huvudbyggnadens arkitektur har från början varit enkel och stram men har genom ombyggnader banaliserats, särskilt från entrésidan i norr där flygelmotivet byggts bort samt genom att fönster bytts ut, planlösningen ändrats och interiöra snickerier bytts ut. Mellan de äldsta byggnaderna har genom årens lopp infogats flera byggnader vilket gett fastigheten en mer institutionell prägel.

Utbyggnads- och ombyggnadsperioder för de båda funktionerna är åren 1909 till 1926 samt 1947 till 1995. I de flesta fall har namnkunniga arkitekter anlåtats för dessa arbeten.

De kulturhistoriska värdena är knutna till dessa båda tidsperioder. Den första perioden är typisk för Nacka/Wärmdö där ett stort antal, ofta större, sommarnöjen uppfördes av välbeställda familjer från Stockholm. Likaså är den andra perioden typisk för denna typ av bebyggelse då dessa stora villor ofta omvandlas till pensionat och kursgårdar.

Det mest betydelsefulla kulturhistoriska värdet är huvudbyggnadens utsikt mot Baggensfjärden och hur huvudbyggnaden upplevs från sjösidan. Den ursprungliga byggherren och arkitekten har medvetet valt denna placering och tillsammans med byggnadens klassicerande stil uppstår från sjösidan Akropolismotiv.

Ett stort kulturhistoriskt värde ligger i att alla byggnader från den första perioden finns kvar, om än i olika skick efter olika ombyggnader. Anläggningen som sommarnöje åt en välbärgad familj med stor huvudbyggnad, vaktmästarbostad, stall- och garagebyggnad samt lekstuga och sjöbod är komplett och avläsbar. Samtliga dessa har exteriöra värden och huvudbyggnaden, stall- och garagebyggnaden och lekstugan har också vissa interiöra värden.

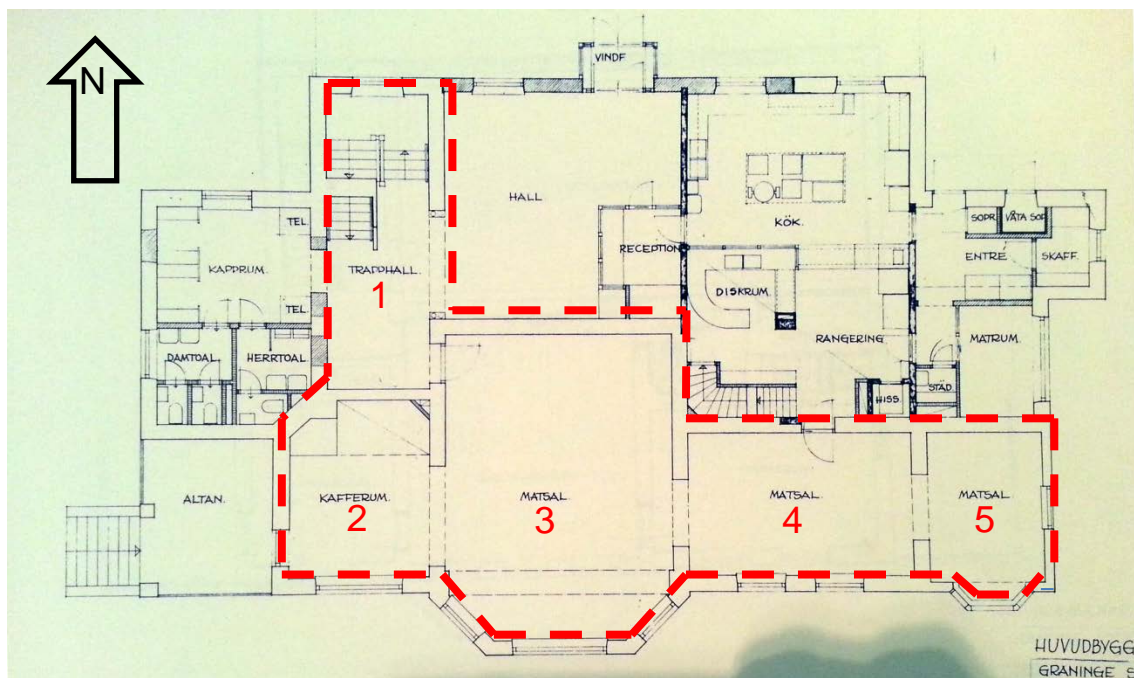
Slutligen finns också ett visst kulturhistoriskt värde knutet till den period då anläggningen varit stiftsgård. Stiftsgårdar inrättades med början år 1937 och år 1953 hade alla stift åtminstone en stiftsgård. De byggnader som tillkommit under den period Graninge var stiftsgård, åren 1947-2012, har i viss mån passats in på platsen dels genom sin placering i terrängen dels genom sin utformning och färgsättning. De är dock nyare och saknar den patina och den detaljrika arkitektoniska utformning som finns i de äldre byggnaderna. Likaså saknar de i allt väsentligt interiöra värden.

## 7 Definierade värden

Med definierade värden menas de byggnader och byggnadsdelar som uttrycker de kulturhistoriska värdena.

### 7.1 Huvudbyggnaden

Huvudbyggnadens skala, volym och exteriör är i stort välbevarad, med undantag för norra fasaden som förvanskats då partiet mellan flyglarna byggts fram så att en gemensam fasadlinje skapats. Ursprungliga fönster och dörrar är till stor del utbytta.



Plan av bottenvåningen 17/6 – 1966. Med rött rum har interiöra värden, se lista nedan.

Planlösningen är förändrad och det är främst de stora rumsvolymerna söder om hjärtväggen som är bevarade. Det är tydligt att sällsamtalrummen lagts mot den magnifika utsikten i söder och det är dessa rum på bottenplanet som är bäst bevarade. Nedan följer en lista på välbevarade detaljer i bottenvåningen.

1. Trapphall: Kalkstensgolv. Valv till trapphall som på båda sidor flankeras av dubbla kolonner med spiralstrumpor. Trappa med smidesräcke, mässingshandledare och plåtklädda vangar.
2. Kafferum: Fiskbensmönstrat parkettgolv. Öppen spis med en kolonnet där ägarens (och hans hustrus?) initialer är inlagda med glas- och guldmosaik. Stucktak med hålkäl, rosett och listverk.
3. Matsal: Fiskbensmönstrat parkettgolv. Stucktak med hålkäl, rosett och taklister. Profilerade golvsocklar och dörrfoder. Spegelskjutdörrar till rum 5. Smygpaneler i valv.
4. Matsal: Fiskbensmönstrat parkettgolv. Stucktak med hålkäl, rosett och taklister. Profilerade golvsocklar och dörrfoder. Bröstpanel med ramverk och speglar. Väggmåleri med blomslingor, ej ursprunglig. Smygpaneler i valv.
5. Matsal: Fiskbensmönstrat parkettgolv. Stucktak med hålkäl, rosett och taklister. Profilerade golvsocklar och dörrfoder. Bröstlist med målad bröstning. Väggmåleri med blomslingor retuscherad.

Utöver detta är de stora fönstren på bottenplanets sjöside bevarade, men med borttagna spröjsar. I bottenplanet finns också några äldre dörrar med äggformade dörrvred i mässing.

I hallen finns ett kalkstensgolv tillkommet på 1960-talet.

Kökstrappan upp till tornet är ursprunglig och här finns högst upp också några ursprungliga socklar och foder samt en dörr. Likaså är de ovala attikafönstren ursprungliga.

## 7.2 Terrassanläggningen

Terrassanläggningen har kraftiga stödmurar i grovhuggen kalksten. Terrasseringen omgärdas av ett vackert smidesstaket infäst i postament av huggen kalksten.

## 7.3 Vaktmästarbostaden

Färgsättning, småspröjsade fönster, kontursågade vindskivor, naturstenssockel, panelens och exteriöra detaljers utformning. Interiör ej besiktigad.

## 7.4 Sjöboden

Sjöboden har ursprunglig träpanel, fönster och dörr med äldre smidesbeslag.

## 7.5 Lekstugan

Lekstugan är i dåligt skick och i behov av underhåll men i övrigt synnerligen välbevarad med en rad tidstypiska och ursprungliga detaljer både interiört och exteriört.

## 7.6 Stallet

Stall- och garagebyggnaden är varsamt ombyggd 1947 och har en rad tidstypiska och ursprungliga detaljer. Exteriört bärs värdena av puts med kraftig taklist, träpanel med pelare och rustika pilastrar i trä, originalportar med beslag. Interiört av det välbevarade loftet med väggfasta bänkar, väggboasering och falska takåsar.

## 7.7 Kyrkan

Kyrkan har få men väl utformade och ursprungliga detaljer. Exteriört med ursprungliga fönster och dörrar. Interiört med kalkstensgolv, ursprungliga dörrar, takarmaturer och väggfast klädhängare. Kyrkan har en nyligen tillkommen okänslig tillbyggnad till sakristian.

## 7.8 Gästhemmet

Gästhemmet har ursprungliga fönster.

## 7.9 Övrigt

Övriga byggnader har bedömts som så pass nya eller av så svag kvalitet att några definierade värden inte har listats.

Underlag:

Ritningar från arkitekturmuseum

Vykort

Foton som finns på Stiftsgården

Ritningar funna på Stiftsgården



## 8 Fotografier



Huvudbyggnaden från landsidan.



Huvudbyggnaden från sjösidan



Hallen från entrén. Kalkstensgolv och senare tillkommen reception.



Valvet till trapphallen och trappan.





Kafferummet med stucktak och öppen spis.



Spisdetalj



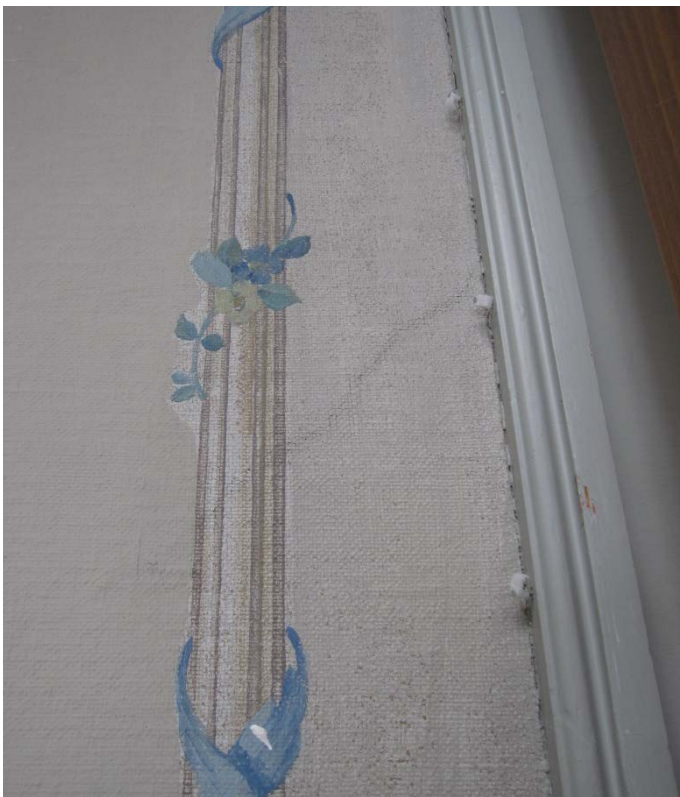
Matsal, rum nr 4.



Matsal, rum nr 5 mot matsal, rum nr 6.



Detalj stucktak.



Detalj väggmålning.





Del av terrasanläggningen.



Detalj av smidet.





Vaktmästarbostaden



Vaktmästarbostaden, detalj.





Sjöboden



Sjöboden, detaljer.





Lekstugan



Leksugan, detaljer.





Stallet



Stallet, vagnskjul, vedbod och körport.



Stallet, detaljer.



Stallet, loftet med väggfasta bänkar och falska takåsar.





Kyrkan, entré och södra sidoskeppet.



Kyrkan, interiör från altaret mot entrén.



Gästhemmet från sjösidan.



Gästhemmet, detalj fönster.





Gästhemmet från gårdsplanen.



Kihlstugan



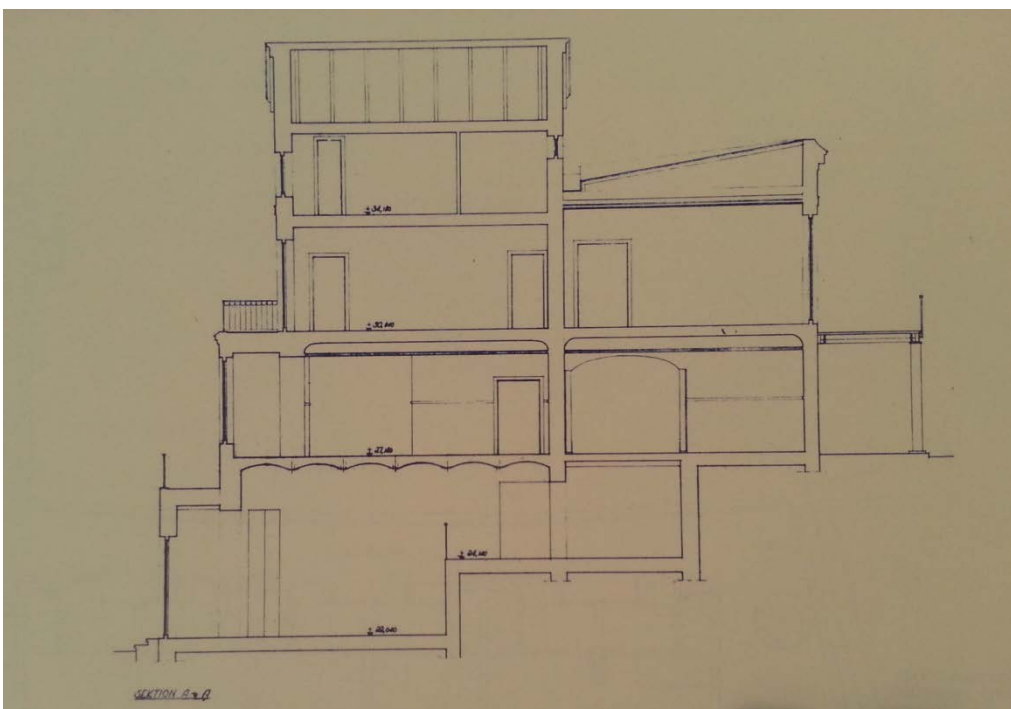
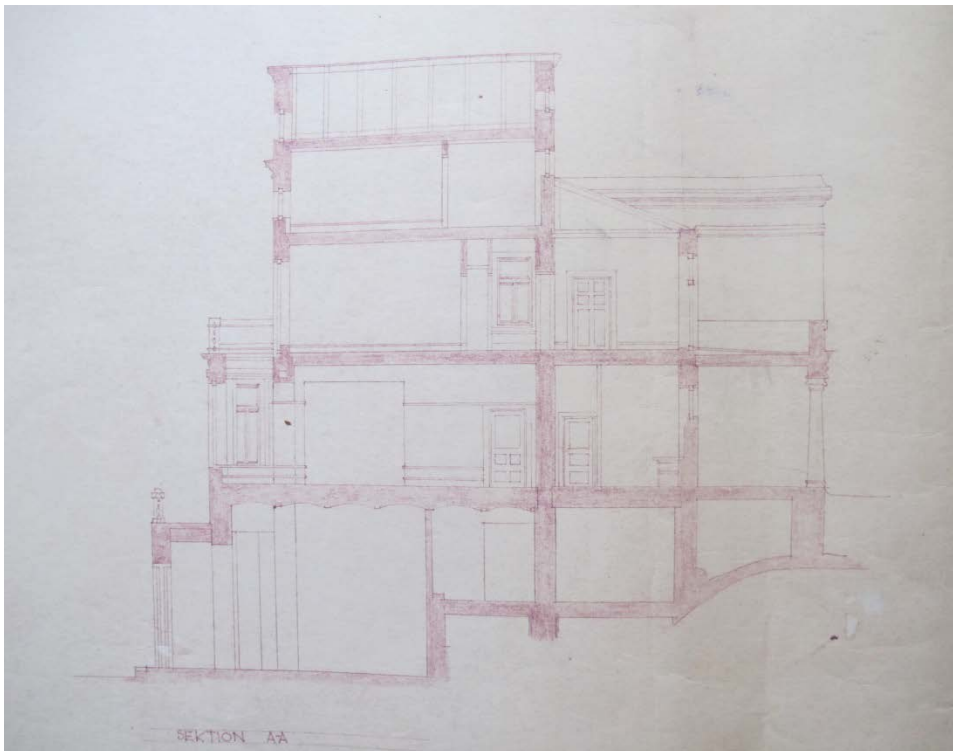
Boostugan



Baggen

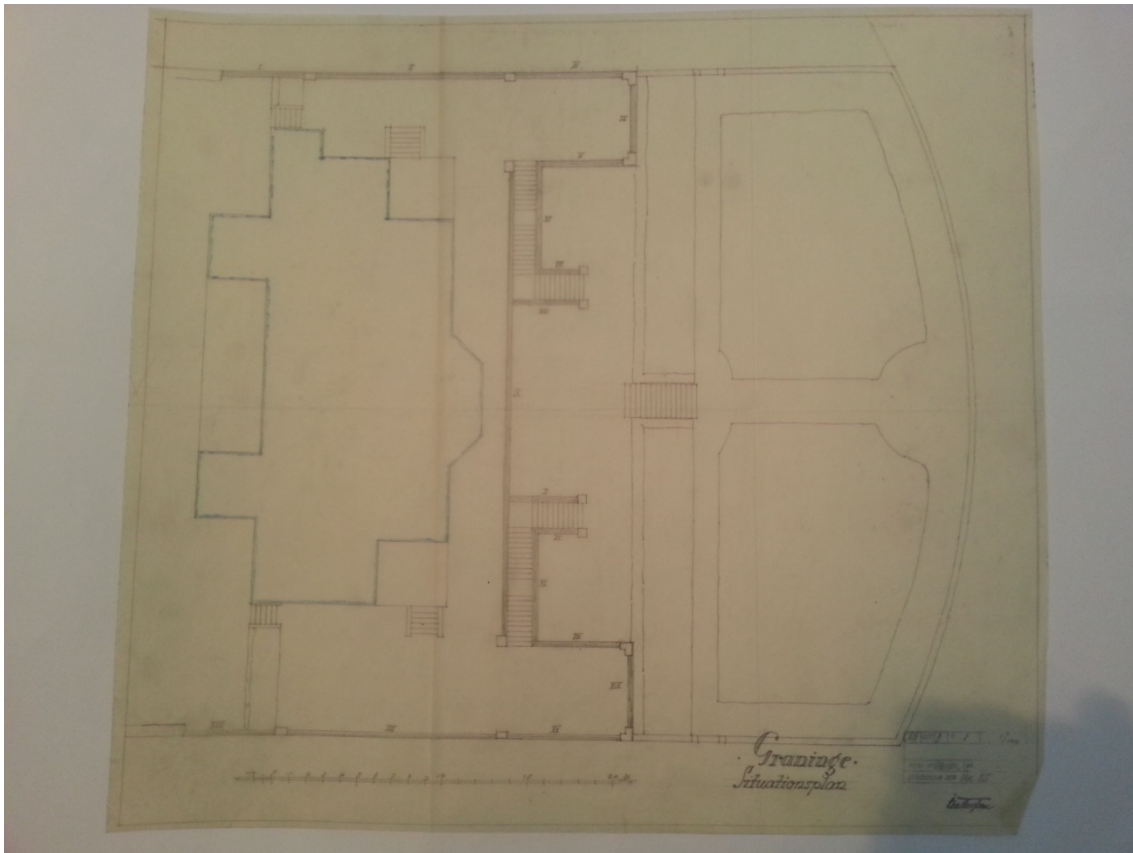


## 9 Ritningar

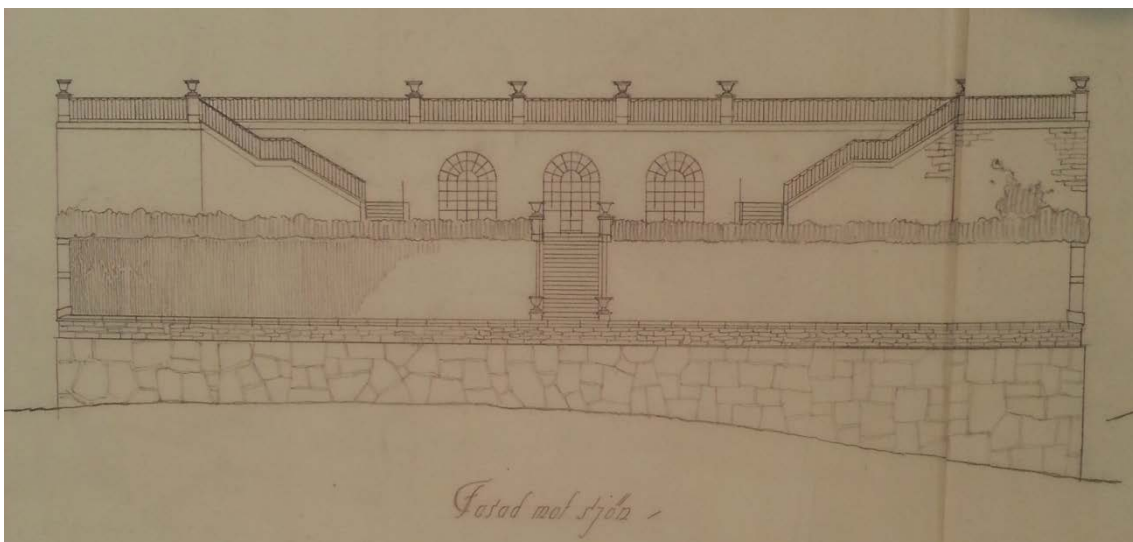


Ritningarna ovan visar sektioner före och efter utbyggnaden mellan flyglarna och den framflyttade balkongen. N.Tesch Arkitektkontor 1959 och 1966.





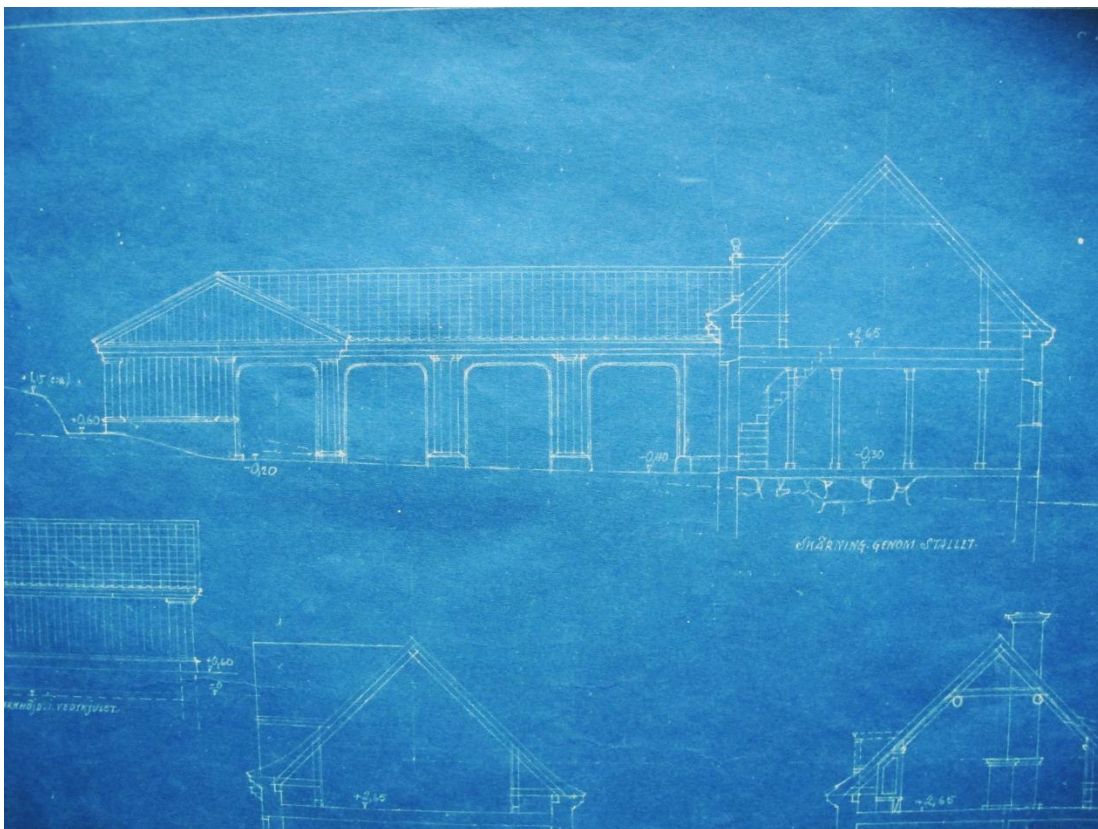
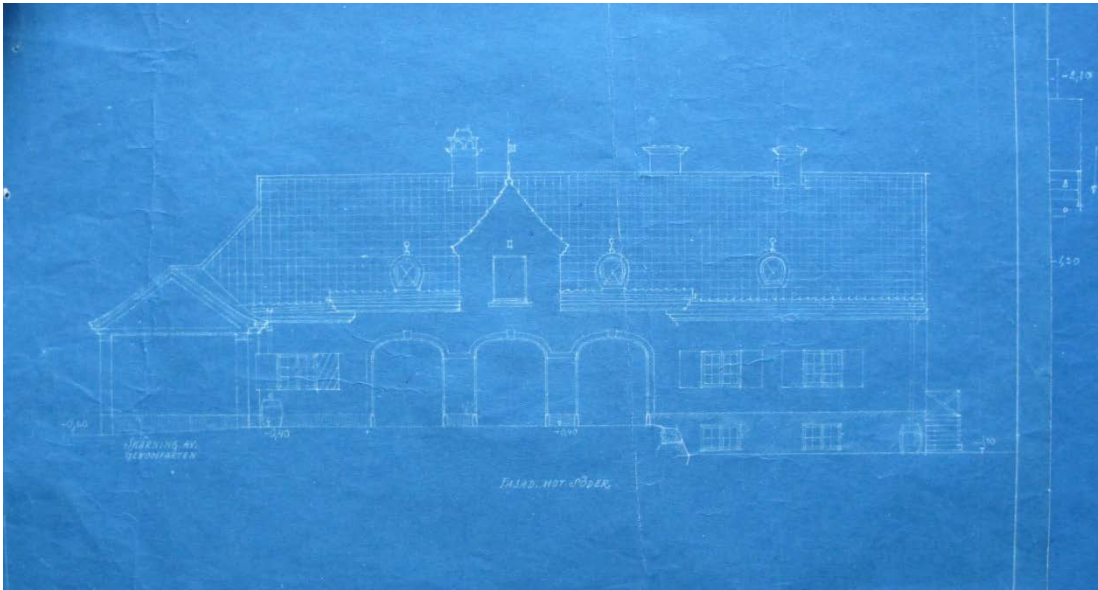
Ny terrassanläggning vid Gränge, situationsplan, Ivar Tengbom 1926



Ny terrassanläggning vid Gränge, Fasad mot sjön, Ivar Tengbom 1926







Förslag till stall- och garagebyggnad, fasader mot gårdsplan, bröderna Gripe, 1918.

