



**PM: Inventering av groddjursmiljöer
inom planområdet Knutpunkten i
Nacka kommun.**

: EKOLOGI GRUPPEN

Beställare: Nacka kommun
Framställt av: Ekologigruppen AB
www.ekologigruppen.se
Telefon: 08-525 201 00
Granskningsversion: 2018-08-22
Uppdrags- och kvalitetsansvarig: Johan Allmér
Kvalitetskontroll av rapport: Aina Pihlgren 2018-08-22

Foton: Om inget annat anges: Johan Allmér
Illustrationer och kartor: Ekologigruppen AB
Bilder på framsidan från östbrant i planområdets sydvästra del.

Innehåll

Inledning	4
Bakgrund och syfte	4
Avgränsningar och osäkerhet i bedömningen	4
Metodik	4
Artskyddsförordningen	5
Allmän beskrivning av planområdet	5
Resultat	7
Förekomst av groddjur och groddjursmiljöer	7
Lekvatten	7
Avgränsning av sommarvisten	7
Övervintringsmiljöer	7
Påverkan på lokala groddjurspopulationer	8
Referenser	9

Inledning

Bakgrund och syfte

Efter samrådet för detaljplanen Knutpunkten i Nacka kommun har kommunen fått in synpunkter från länsstyrelsen angående groddjur i planområdet. Calluna som tidigare inventerat groddjuren i och kring Sarvträsk bedömer det möjligt att planområdet fungerar som både vinter- och sommarhabitat för groddjur.

Ekologigruppen har av Nacka kommun fått i uppdrag att titta närmare på om det finns troliga fortplantningsområden och viloplatsen i planområdet, detta för att undersöka om planen är förenlig med artskyddsförordningen.

Arbetet har utförts av Johan Allmér på Ekologigruppen.



Figur 1. Inventeringsområdets läge (röd yta inom grön rektangel) vid Orminge centrum.

Avgränsningar och osäkerhet i bedömningen

Denna inventering har utgått ifrån att identifiera lämpliga groddjursmiljöer inom planområdet Knutpunkten för att bedöma hur sannolikt det är att groddjur regelbundet uppehåller sig i området. Vid inventeringstillfället eftersöktes även individer av groddjur.

Inventeringen genomfördes den 16 augusti 2018. Bedömningen av lämpliga groddjursmiljöer baseras endast på förekomst av ekologiska strukturer som gynnar groddjur samt tillgängligheten till kända groddjursmiljöer i närområdet.

Ingen riktad inventering av groddjur har gjorts under våren då groddjuren rör sig från övervintringsområden till lek miljöer och sommarvisten och därför finns en viss osäkerhet i bedömningen.

Metodik

Vid fältarbetet genomsöktes naturområden inom planområdet Knutpunkten på miljöer som utgör lämpliga groddjursmiljöer, övervintringsområden, lekvatten, och sommarvisten där groddjuren finner föda och skydd/vila. Vid inventeringstillfället eftersöktes även individer av groddjur.

Utifrån de underlag som finns framtagna för intilliggande planområde (Sarvträsk) där en groddjursinventering har genomförts med positivt resultat har en bedömning av trolig förekomst av groddjur inom planområdet gjorts. Dessutom har en sökning i Artportalen gjorts för groddjur i området.

Bedömningarna i denna rapport bygger på resultaten från inventeringen i fält, resultat från NVI vid Knutpunkten samt groddjursinventeringar genomförda i intilliggande planområde Sarvträsk. Dessutom har en övergripande bedömning av ekologiska samband gjorts mellan naturmiljöerna inom planområdet Knutpunkten och intilliggande groddjursmiljöer.

Artskyddsförordningen

Artskyddsförordningen ger ett skydd för alla vilda fåglar och ett antal andra djur och växter som finns uppräknade i artskyddsförordningens bilagor. Olika arter har olika skydd beroende på i vilken § i artskyddsförordningen som arten är skyddad.

Skyddet är utformat som ett strikt skydd, det vill säga det finns ingen rimlighetsavvägning mellan nödvändigheten av projektet och behovet av att skydda arten. I prejudikat finns dock bedömningar att det inte är enstaka individer som är skyddade utan snarare den lokala populationen.

Artskyddsförordningen uttrycker att en arts ”gynnsamma bevarandestatus inte får försvåras”, i det ingår att den lokala populationen inte får påverkas. Det är ofta svårt att avgränsa lokal population och få rättsfall finns. Ekologigruppen utgår i våra bedömningar från att lokal population är en delpopulation där det finns tydliga spridningshinder till andra förekomster av arten. Exempelvis kan en groddjurspopulation omgiven av bebyggelse och vägar betraktas som en lokal population. För andra arter som t.ex. flyttfåglar där spridningen inte är ett problem kan den lokala populationen utgöras av ett helt landskap eller kanske hela landet.

Om ett projekt eller en plan bedöms påverka lokal population är det inte möjligt att söka dispens, istället måste skyddsåtgärder vidtas så att populationen inte påverkas. Om detta görs rätt, behövs inte längre dispensen. Målet med skyddsåtgärderna blir alltså att göra dispensen onödig. Skyddsåtgärder kan ha karaktären av kompensationsåtgärder där ett närliggande område iordningställs så att numerären av arten inte minskar.

Groddjur

För groddjur är det två olika §§ i artskyddsförordningen som är tillämpliga. 4 § skyddar gölgroda, större vattensalamander och åkergroda (samt de i södra Sverige förekommande arterna klockgroda, långbensgroda, lökgroda, strandpadda, grönfläckig padda och lövgroda).

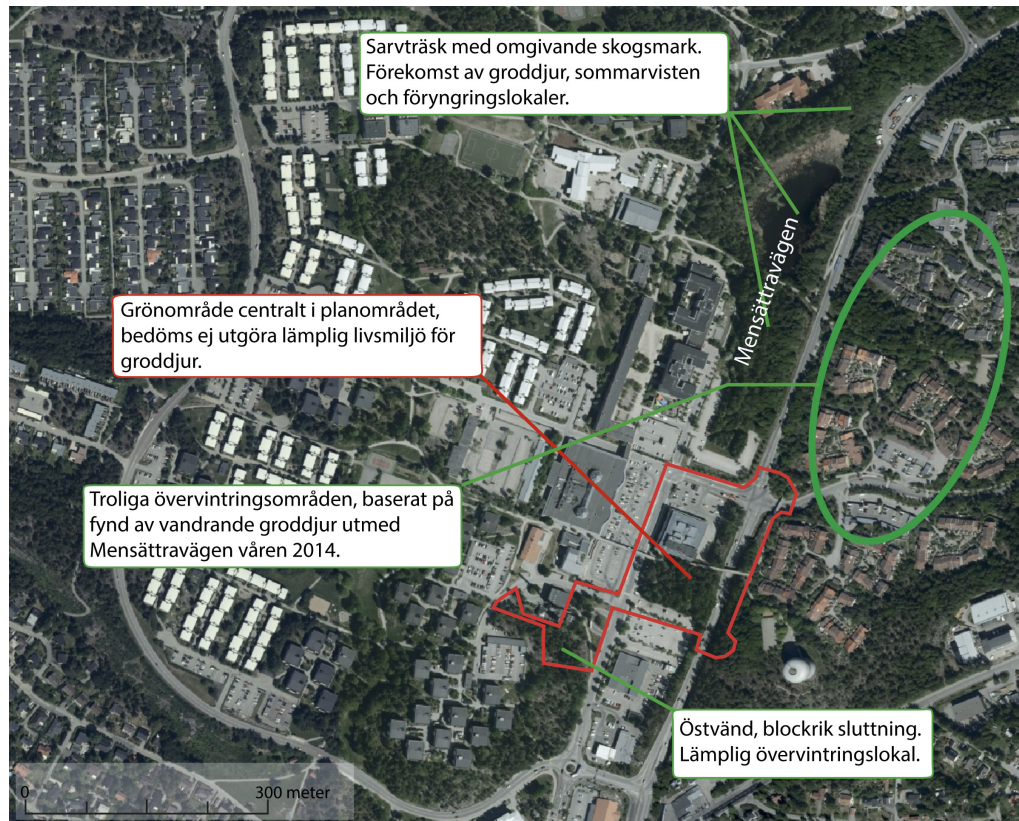
Dessa arter är skyddade och det är dessutom uttalat att den livsmiljö de behöver också är skyddad. Förekomst av dessa arter i ett område medför ofta mer eller mindre omfattande åtgärder.

För de groddjursarter som är skyddade enligt 6 § i artskyddsförordningen (vanlig groda, vanlig padda, ätlig groda och mindre vattensalamander) gäller att livsmiljön inte är skyddad. Detta spelar dock mindre roll då skydd för den lokala populationen förutsätter att det finns livsmiljöer. Förekomst av vanlig groda, vanlig padda och mindre vattensalamander behöver inte alltid medföra skyddsåtgärder då lokal population ofta är stor.

Allmän beskrivning av planområdet

Planområdet utgörs till stor del av hårdgjorda ytor och bebyggelse (figur 2). Utmed Mensättravägen löper ett mindre naturområde som huvudsakligen utgörs av hållmarker beväxna med tall, mindre partier med låglänt terräng förekommer också där diverse lövträd dominerar.

Vid panncentralen, i planområdets sydvästra del ligger en hällmarkstallskog som delvis ligger inom planområdet.



Figur 2. Karta över planområdet (röd heldragen linje) och intilliggande områden där groddjur har påträffats vid inventeringar genomförda 2014 (Calluna 2014).

Resultat

Förekomst av groddjur och groddjursmiljöer

Inga individer av groddjur påträffades vid inventeringstillfället den 16 augusti 2018.

Lekvatten

För att en vattensamling ska betraktas som ett potentiellt lekvatten måste det uppfylla vissa kriterier, och ju fler av dessa som uppfylls, desto större sannolikhet att vattensamlingen är lämplig som lekvatten. Kriterierna som gör en vattensamling lämplig att hysa groddjur är att den:

- inte torkar ut under sommaren
- ligger i ett öppet och soligt läge
- är fri från fisk
- ligger låglänt
- är rikligt bevuxen med vattenvegetation
- inte har surt vatten

Överlag värderas alla kriterier av samtliga arter av groddjur, men större vattensalamander har något högre krav på att det finns vatten längre under säsongen, eftersom ynglen tar längre tid på sig för sin utveckling.

Inom planområdet hittades inga lämpliga lekvatten för groddjur då planområdet helt saknar vattenmiljöer. En bit norr om planområdet ligger Sarvträsk som hyser lekvatten för groddjur (Calluna 2014).

Avgränsning av sommarvisten

Avgränsning av groddjurens sommarvisten är svårt att göra eftersom flera arter, till exempel vanlig padda och vanlig groda, förekommer i alla typer av fuktiga naturmiljöer. Vi har i denna inventering därför valt att definiera ett lämpligt sommarviste som en fuktig naturmiljö.

Inom det aktuella planområdet hittades inga fuktiga naturmiljöer som skulle kunna fungera som sommarvisten för groddjur. Man kan dock inte utesluta att groddjur sporadiskt rör sig i de naturmiljöer som finns inom planområdet.

Övervintringsmiljöer

Ett område som bedöms vara övervintringsplats ska helst ligga i ett varmt läge, gärna en sydsluttning, eftersom groddjuren då tidigt kan vakna på våren ur sin dvala. Det måste även vara möjligt att krypa undan och gå i dvala i ett utrymme som är frostfritt, till exempel stenrösen, stenmurar eller komposthögar.

Inom det aktuella planområdet hittades ett mindre område i den sydvästra delen av planområdet som bedöms kunna vara en lämplig övervintringsplats för groddjur. Området ligger isolerat från groddjursmiljöerna vid Sarvträsk och groddjuren måste korsa flera relativt hårt trafikerade vägar för att röra sig mellan sarvträsk och den blockrika sluttningen i planområdets sydvästra del.

Påverkan på lokala groddjurspopulationer

Vid de inventeringar som Calluna genomförde 2014 vid Sarvträsk och dess omgivningar hittades vanlig groda, vanlig padda, mindre vattensalamander och obestämd brunroda (*Rana* sp.). Sökningen i Artportalen som gjordes i detta uppdrag gav inga nya arter.

Samtliga arter som är kända från Sarvträsk med omgivning är skyddade enligt 6 § artskyddsförordningen. Det är rimligt att anta att eventuella förekomster av groddjur inom planområdet inte inkluderar arter som inte förekommer inom Sarvträskområdet.

Branten i planområdets sydvästra del som kan vara lämplig övervintringsplats för groddjur bedöms vara av mindre betydelse för groddjurspopulationerna vid Sarvträsk. Vid inventeringarna som genomfördes av Calluna 2014 var tätheten av vandrande groddjur högst strax söder om Sarvträsk, i anslutning till en gångtunnel under Mensättravägen samt norr om sarvträsk utmed Mensättravägen. Denna inventering sträckte sig dock inte ända ner till det aktuella planområdet men indikerar ändå att övervintrande groddjur framför allt håller till öster om Mensättravägen.

Man kan inte utesluta att enstaka individer utnyttjar branten inom planområdet som övervintringsplats men vi bedömer att det i sådana fall endast rör sig om en liten del av de lokala groddjurspopulationerna i området. Livsmiljön i sig är inte skyddad enligt 6 § artskyddsförordningen och den påverkan en eventuell exploatering inom planområdet kan ha på populationen bedöms inte påverka bevarandet av den lokala populationen eller försvåra upprätthållande av gynnsam bevarandestatus för berörda arter.

Referenser

Tryckta källor

Calluna 2014. Groddjursutredning i Sarvträsk, Orminge, inför detaljplan

Ekologigruppen 2018. PM groddjur – groddjurspassager och ledarmar. Sarvträsk – Nacka kommun

EnviroPlaning 2017. Naturvärdesinventering Orminge centrum.

Digitala källor

Artportalen 2018-08-17