

2010-04-28

Dnr KFKS 2010/148-265

Miljö- och stadsbyggnadsnämnden

## Förslag till kulturresevatet Baggensstäket

### Förslag till beslut

Förslaget till bildande av kulturresevatet Baggensstäket skickas på samråd till föreslagna remissinstanser.

### Sammanfattning

Området har stora värden ur kultur-, natur- och rekreationssynpunkt. Syftet med att föreslå Baggensstäket som kulturresevat är att bevara och utveckla områdets värdefulla kulturmiljöer såsom fasta fornlämningar, hävdade marker och park- och trädgårdshistoriska inslag. Likaså ska dess användning för friluftsliv, rekreation och kultur- och naturupplevelser för besökare säkras och utvecklas.

Enligt 7 kap. 9 § miljöbalken får ett markområde av kommunen förklaras som kulturresevat i syfte att bevara värdefulla kulturmiljöer och kulturpräglade landskap.

### Ärendet

Enligt majoritetsprogrammet 2006-2010 gäller att nya resevat skall inrättas i kommunen. Resevatsbildning genomförs nu för Baggensstäket (Saltstigen).

Förslaget till kulturresevat överensstämmer med översiktsplanen.

### Park & Fritid



Roger Grönwall  
Parkchef

### Bilagor

Förslag till kulturresevatet Baggensstäket, april 2010.  
Missiv till markägare och remissinstanser

#### Park& Fritid

**Postadress**  
Nacka kommun  
131 81 Nacka

**Besöksadress**  
Stadshuset,  
131 81 Nacka

**Telefon**  
Växel 08- 718 80 00  
Direkt  
Mobil  
Fax

**E-post**  
[www.nacka.se](http://www.nacka.se)  
**Organisationsnummer**  
212000-0167



# Baggensstället



Kulturresevat i Nacka kommun

Föreskrifter - Avgränsning - Skötselplan





## INNEHÅLLSFÖRTECKNING

### FÖRESKRIFTER OCH AVGRÄNSNING

Förord.....	4
Beslut.....	5
Kulturresevatets syfte.....	5
Föreskrifter.....	6
Skötsel och förvaltning.....	8
Skäl för beslut.....	9
Val av skyddsform.....	10
Överensstämmelse med ÖP och DP.....	10
Intresseprövning.....	10
Ärendets beredning.....	10
Avgränsning.....	10
Administrativa uppgifter.....	10
Kulturhistoria och markanvändning.....	12
Friluftsliv och upplevelsevärden.....	19
Naturvärden.....	19
Referenser.....	22

### Kartmaterial

Översiktskarta.....	5
Historiska kartor.....	12-18
Naturvärdeskarta.....	21
Beslutskarta.....	23
Förordnandekarta.....	25
Fastighetskarta.....	27

### SKÖTSELPLAN

Hur reservatets syfte skall tryggas.....	31
Särskilda planeringsåtgärder.....	31
Prioritering av löpande åtgärder.....	32
Skötselområden.....	32
Anordningar och anläggningar.....	35

### Kartmaterial

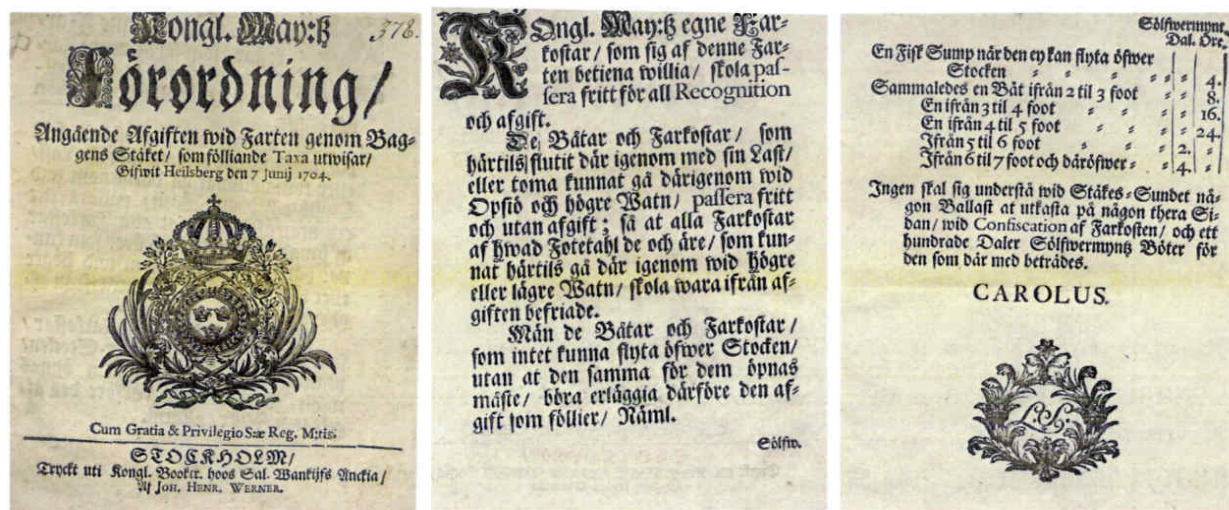
Skötselområden.....	37
Skötselplanekarta.....	39

Omslagsbild: Stäket, Georg Henrik Barfot 1757. (KA)

## FÖRORD

På kommunstyrelsens uppdrag har Park och Fritid genom Roger Grönwall tagit fram detta remissförslag till kulturresevatshandling. Baggensstäket är Nacka kommuns första kulturresevat. Området har stora kulturhistoriska värden, framförallt av försvarshistorisk karaktär. Området är flitigt nyttjat som rekreationsområde och de äldre träden i området hyser väsentliga naturvärden. Kombinationen av dessa värden ger förutsättningar för en ytterligare utveckling av området för såväl dagligt strövande som för mer långväga historieintresserade besökare.

Nacka kommun, april 2010



Karl den XII utfärdade 1704 i Heilsberg, Tyskland, en kunglig förordning som fastställde taxan för bompengen som fick tas ut vid Baggensstäket. Denna gällde fram till 1859 då Gustafsbergs fabriks bolag fick en ny taxa som gällde fram till 1945 då bolaget slutade ha kanalvakt som inkasserade bompengen. (BHF)

Medverkande i framtagandet av remissförslag till resevatshandling:

Roger Grönwall, Nacka kommun	Beställare
Patrik Tronde, Sven A Hermelin AB	Landskapsarkitekt, ansvarig konsult
Tomas Englund, Svensk slagfältsarkeologi	Arkeolog, framförallt slagfältslämningar
Tomas Fasth, Pro Natura	Biolog, naturinventering
Britt Marie Franzén, Breja	Arkeolog, generell inventering
Klaus Stritzke, Sven A Hermelin AB	Trädgårdshistorisk bedömning
Åsa Wilke, Novamark AB	Landskapsarkitekt, redaktionellt stöd, granskning

Material från Boo Hembygdsförening har varit av stort värde, framförallt CO Östlings rikhaltiga dokumentation av området.



## BESLUT

### Kommunens beslut

Med stöd av 7 kap. 9 § miljöbalken beslutar kommunfullmäktige i Nacka kommun att förklara det område som angivits på beslutskartan som kulturresevat.

Beslutsmyndigheten har gjort en prövning av resevatets förenlighet med hushållningsbestämmelserna i 3 och 4 kap miljöbalken.

Resevatets namn ska vara Kulturresevatet Baggensstäket.

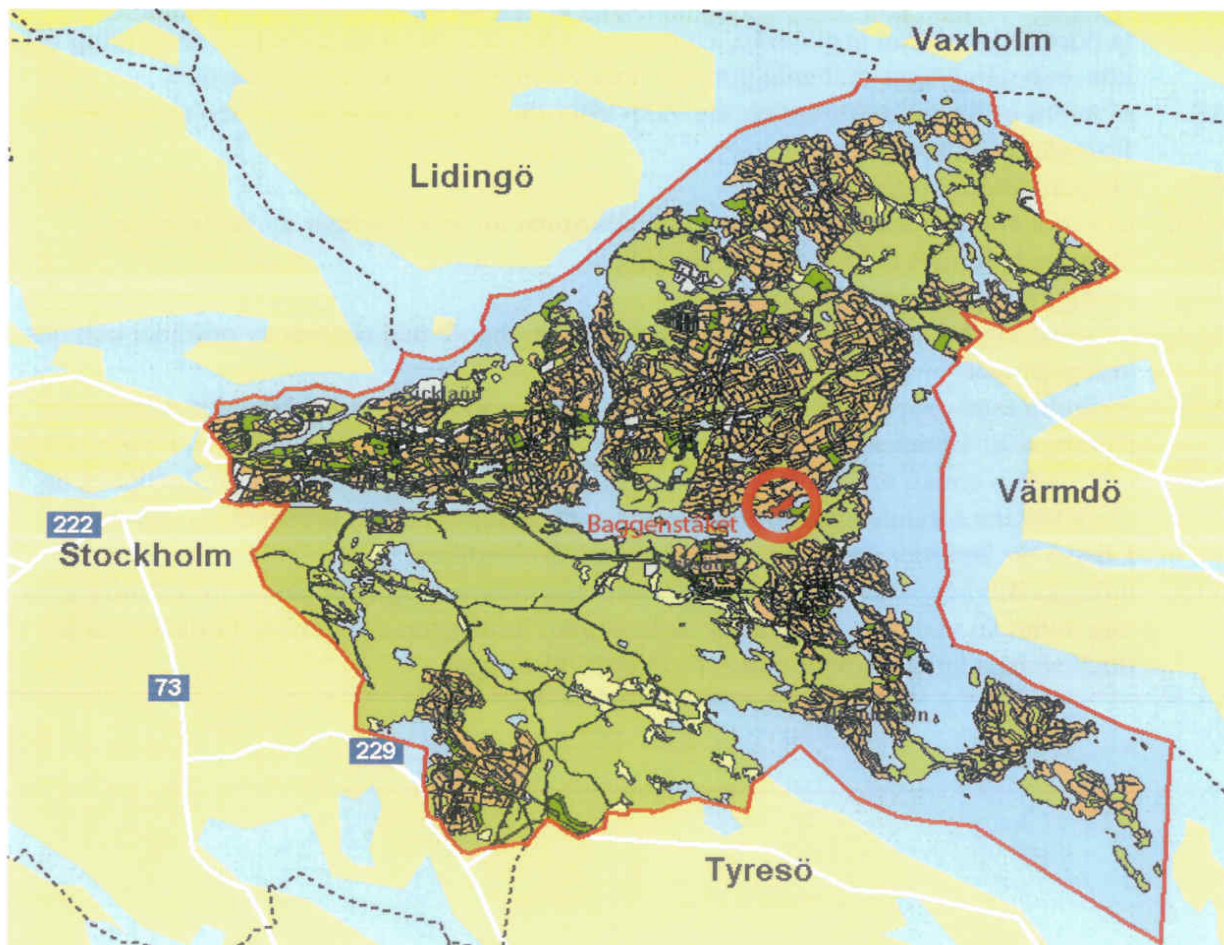
Med stöd av 3 § förordningen om områdesskydd enligt miljöbalken fastställer kommunfullmäktige skötselplan.

### KULTURRESEVATETS SYFTE

Syftet med Kulturresevatet Baggensstäket är att bevara och utveckla områdets värden för kulturhistoria, rekreation och biologisk mångfald.

Rekreativvärdet består främst av kombinerade kultur- och naturupplevelser samt närhet till vatten. Resevatets kulturhistoriska värden är framförallt knutna till områdets strategiska läge vid vattenvägen in mot Stockholm med försvarshistoriska lämningar.

*Översiktskarta*



## FÖRESKRIFTER

För att tillgodose syftet med kulturresevatet beslutar kommunfullmäktige med stöd av 7 kap. 5, 6 och 30 § miljöbalken att nedan angivna föreskrifter skall gälla i kulturresevatet.

Föreskrifterna gäller inte för arbetsföretag som krävs för åtgärder som framgår av till kulturresevatetsbeslutet hörande skötselplan. Dock gäller att markägare och sakägare är skyldiga att begränsa effekterna av sådana åtgärder och att samråda med tillsynsmyndighet om hur dessa ska ske såvida de bedöms påverka natur- eller kulturmiljön.

### **A. Föreskrifter med stöd av 7 kap. 5 § miljöbalken angående inskränkningar i markägarers och annan sakägares rätt att förfoga över fastighet inom kulturresevatet.**

Utöver föreskrifter och förbud i lagar och andra författningar är det förbjudet att

- A1. uppföra byggnad, mast eller anläggning. Inom område A enligt beslutskarta får dock lekplats och markanläggningar för resevatets behov såsom t.ex. p-plats och informationsplats byggas.
- A2. använda kemiska bekämpningsmedel eller konstgödsel med undantag av framtida bekämpning av jättebjörnloka vid eventuell spridning till området.
- A3. anlägga campingplats eller uppställningsplats för husvagnar.
- A4. anordna störande verksamhet som minskar områdets rekreativvärde.
- A5. anlägga bryggor, annat än inom områden betecknade med B på beslutskarta.
- A6. uppföra stängsel eller andra hägnader med undantag av stängsel för betesdjur.
- A7. ta bort död ved från grova träd. Undantag gäller för säkerhetsåtgärder i anslutning till kör- och gångvägar och anläggningar inom område A enligt beslutskarta.
- A8. plantera ut för trakten främmande växt- eller djurarter i mark och vatten annat än som framgår av skötselplan
- A9. skogsplantera öppen mark.
- A10. avverka eller utföra andra skötselåtgärder annat än som framgår av skötselplan.
- A11. anlägga ledning i mark, vatten eller luft.
- A12. anlägga belysningsanläggning.
- A13. anordna upplag (inkl. snöupplag) annat än i samband med skötsel av området och dess anläggningar.
- A14. förändra land- eller vattenområdets permanenta topografi, ytförhållanden eller avrinningsförhållanden, t.ex. genom att gräva, spränga, borra, dika, schakta, utfylla, tippa eller utföra annan mekanisk markbearbetning. Inom område A enligt beslutskarta får dock sådana förändringar som krävs för anläggningar enligt föreskrift A1 göras. Likaså får åtgärder som krävs för farledens drift utföras.
- A15. anlägga bilväg, parkering, gångväg, cykelväg eller ridstig eller asfaltera befintlig grusväg annat än vad som framgår av skötselplan. Inom område A enligt beslutskarta får dock sådana anläggningar enligt föreskrift A1 byggas.



## **B. Föreskrifter med stöd av 7 kap. 6 § miljöbalken angående markägares och annan sakägares skyldighet att tåla visst intrång inom kulturreseptatet.**

För att trygga syftet med kulturreseptatet förpliktas markägare och innehavare av särskild rätt till marken att tåla

- B1. utmärkning av kulturreseptatets gränser samt uppsättning av informationsskyltar.
- B2. utförande och nyttjande av anläggningar för friluftsliv.
- B3. åtgärder i enlighet med fastställd skötselplan.

## **C. Ordningsföreskrifter med stöd av 7 kap. 30 § miljöbalken.**

Utöver föreskrifter och förbud i lagar och andra författningar är det för allmänheten förbjudet att

- C1. fälla eller på annat sätt skada levande och döda träd och buskar samt att skada vegetationen i övrigt genom att t.ex. gräva upp växter som ris och örter, eller ta bort mossor, lavar eller vedlevande svampar.
- C2. störa och skada djurlivet (t.ex. genom att klättra i boträd, fånga eller döda däggdjur, fåglar, fiskar, kräldjur eller groddjur.)
- C3. medföra okopplad hund.
- C4. sätta upp skylt, affisch eller dylikt.
- C5. cykla annat än på anlagd väg. / gångväg / anordnad
- C6. göra upp eld annat än i medhavd grill. eller på grillplats
- C7. framföra motorfordon på annan plats än på anlagd körväg och parkering, med undan tag för båtar och motordrivna handikapphjälpmedel.
- C8. ställa upp eller parkera husvagn.
- C9. tälta.
- C10. förankra båt annat än inom område B enligt beslutskarta.

Föreskrifterna träder i kraft tre veckor efter den dag då författningen utkom från trycket i länets författningssamling.

## **Andra föreskrifter som gäller för området**

Allemansrätten innebär i korthet att var och en får utnyttja annans mark och vatten för att komma ut och vistas i naturen. Allemansrätten ger rättigheter under ansvar. Huvudregel är 'inte störa – inte förstöra'. Med föreskrifterna inskränks allemansrätten på vissa punkter för att säkerställa reservatets värden. Vissa delar är redan inskränkta av annan lagstiftning som terrängkörningslagen, vattenskoterförordningen, lokala ordningsföreskrifter och trafikföreskrifter som gäller för Nacka.

Fasta fornlämningar har ett starkt skydd i fornminneslagen.

## **Allemansrätten och terrängkörningslagen**

Allemansrätten och terrängkörningslagen i 15 kap 30§ Miljöbalken innebär i korthet följande:

Att det inte är tillåtet att skräpa ned.

Blommor, bär och svamp, nedfallna grenar och torrt ris får plockas. Fridlysta blommor får inte plockas.

Jakt och fiske ingår inte i allemansrätten.

Alla vilda däggdjur och fåglar är fredade. Djurarter som hotas av utrotning är fridlysta, till exempel alla grodor och ormar. Djurens ungar och bon måste lämnas ifred. Att ta fågelägg räknas som jakt och är inte tillåtet.

Det finns ingen motoriserad allemansrätt. Enligt terrängkörningslagen är det förbjudet att köra bil, MC, moped och andra motordrivna fordon på barmark i terrängen. Det är inte heller tillåtet att köra med motordrivna fordon på enskilda vägar som är avstängda för motortrafik. All naturmark utanför väg (exempelvis park, åker, äng, skog och stränder) räknas som terräng. Stigar, vandringsleder och motionsspår är också terräng i lagens mening. Det är inte tillåtet att köra där, även om förbudsskyltar saknas. Generellt undantag från förbudet gäller för jordbruk, skogsbruk, statlig eller kommunal tjänsteman, skötsel- och anläggningsarbete inom park-, idrotts-, eller friluftsområden samt inom tomt, för räddningstjänst, läkare och brandkår. Undantaget gäller om åtgärden ej kan utföras på annat lämpligt sätt.

Det är tillåtet att ta sig fram till fots, cykla, åka skidor och tillfälligt vistas i naturen om man visar hänsyn och är försiktig.

Vattenskoter får endast framföras i allmänna farleder och inom av länsstyrelsen fastställda områden. Viken vid Gammeludden utgör t.ex. inte del av farleden.

## **Fornminneslagen**

Lagen stadgar att fornminnen inte får skadas, ändras eller rubbas. Exempel på fornminnen i detta område är lämningar efter bostäder, ruiner av försvarsanläggningar, skeppsvrak och s.k. kulturlager i marken. Länsstyrelsen kan dock ge tillstånd till skydd, vård och undersökning av fornminnen. Lagen begränsar också användningen av metallsökare vilket bl.a. innebär att man inte får medföra sådan på fornminne.

## **SKÖTSEL OCH FÖRVALTNING**

I enlighet med 3 § förordningen om områdesskydd fastställer kommunfullmäktige i Nacka kommun tillhörande övergripande skötselplan med huvudsakliga mål, riktlinjer och åtgärder för kulturresevatets skötsel och förvaltning. Nacka kommun är förvaltare för kulturresevatet i enlighet med § 2 förordningen om områdesskydd enligt miljöbalken.

## **Organisation av förvaltningen vid beslutstillfället**

Tillstånd och dispens från föreskrifterna beslutas av Miljö- och Stadsbyggnadsnämnden som också är tillsynsmyndighet.



## **SKÄL FÖR BESLUT, PRIORITERADE VÄRDEN**

### **Kulturhistoriska lämningar med pedagogiska möjligheter**

Områdets tre fasta fornlämningarna är alla rester av försvarsanläggningar. Delar av området är också historiska slagfält med lämningar av intresse på såväl land som i vatten. Platsens strategiska läge vid det smala sundet längs farleden in till Stockholm är lätt att uppfatta även i dag och tillsammans med lämningarna ger det goda möjligheter att åskådliggöra de historiska händelserna på plats.

De relativt sentida bebyggelse lämningarna berikar områdets miljö med inslag av exotiska träd och gångstigar som kan återställas i den utsträckning de kan komma till användning för dagens besökare.

### **Närrekreation**

Området har betydelse för närrekreation i Södra Boo med tillgång till stränder, vatten och omväxlande natur. Baggensstaket utgör i begränsad utsträckning ett utflyktsmål för mer långväga besökare.

### **Biologiska värden**

De äldre träden som finns i området utgör ett viktigt biologiskt värde. Flertalet skyddsvärda organismer är här beroende av förekomsten av död ved. Även upplevelsemässigt är enskilda träd och de gamla trädbestånden några av områdets viktigaste värden.

### **Förutsättningar för bevarande och utveckling**

Kulturreseptat kommer även i fortsättningen att vara tillgängligt för omkringliggande bostadsområden. Områdets attraktionskraft som utflyktsmål kan komma att öka avsevärt genom förbättrad information om områdets intressanta historia. Områdets skydd ger möjlighet att i framtiden göra nya fynd såväl på land som i vatten.

En öppnare landskapskaraktär och ett återställande av äldre trädgårdsmiljöer gynnar såväl kultur- som upplevelsevärden. Det kan även förenas med bevarandet av biologiskt värdefulla träd. Genom ett bevarande av orörda partier kan även områdets naturvärden utvecklas. För att förekomst av död ved ska uppfattas som positivt av allmänheten krävs att hanteringen planeras väl.



## VAL AV SKYDDSFORM

Nackas invånarantal beräknas öka. Därmed ökar också behovet av attraktiva områden för rekreation. För att kommunens mångfald ska kunna värnas ställs krav på hög värdetäthet i kvarvarande friområden. Att bevara och utveckla värdefulla kultur- och friluftsområden är därmed en långsiktig fråga av avgörande betydelse för såväl folkhälsa som hållbar utveckling. Området har särskilt intresse i en satsning för att levandegöra historiskt intressanta platser i Nacka. Reservatsbildning är idag det enda tillgängliga instrumentet för långsiktigt skydd. Eftersom områdets pedagogiska kulturvärden och en utveckling av dessa är centralt för platsen är kulturresevat den lämpligaste skyddsformen.

## ÖVERENSSTÄMMELSE MED ÖP OCH DP

I Nackas översiktplan anges att området föreslagits som naturreservat. Strandskydd gäller för delar av området. Områdesbestämmelser enligt OB2 gäller för stor del av området. Förslaget överensstämmer med dessa.

## INTRESSEPRÖVNING

Inskränkningarna bedöms inte påverka något enskilt eller allmänt intresse i större utsträckning än nödvändigt med hänsyn till skyddsbehovet.

## ÄRENDETS BEREDNING

Förslag till kulturresevat har genomgått en bred remissbehandling under tiden

100515-100630.

## AVGRÄNSNING

Området begränsas framförallt av befintliga bebyggelseområden. Vattenområdet begränsas av den intensivt nyttjade farleden.

## ADMINISTRATIVA UPPGIFTER

Benämning	Kulturresevatet Baggensstaket
Kommun	Nacka
Socken	Boo
Fastigheter/Markägare	se förteckning
Areal	ca 8,5 ha, varav 1,7 ha vatten
Förvaltare	Nacka kommun

## Fastighetsförteckning

Se även fastighetskarta sid 27.

### Fastighetsbeteckn. Ägare

LÄNNERSTA 1:12	JM AB
LÄNNERSTA 1:13	JM AB
LÄNNERSTA 1:17	AB Lännersta, Nacka Kommun, Jane Åmark
LÄNNERSTA 1:18	AB Lännersta, Nacka Kommun, Jane Åmark
LÄNNERSTA 1:101	Jonas von Malmberg
LÄNNERSTA 1:372	Brita Dierks
LÄNNERSTA 1:377	Brita Dierks
LÄNNERSTA 10:1	Nacka Kommun
LÄNNERSTA 11:162	Gammeluddshemmet AB

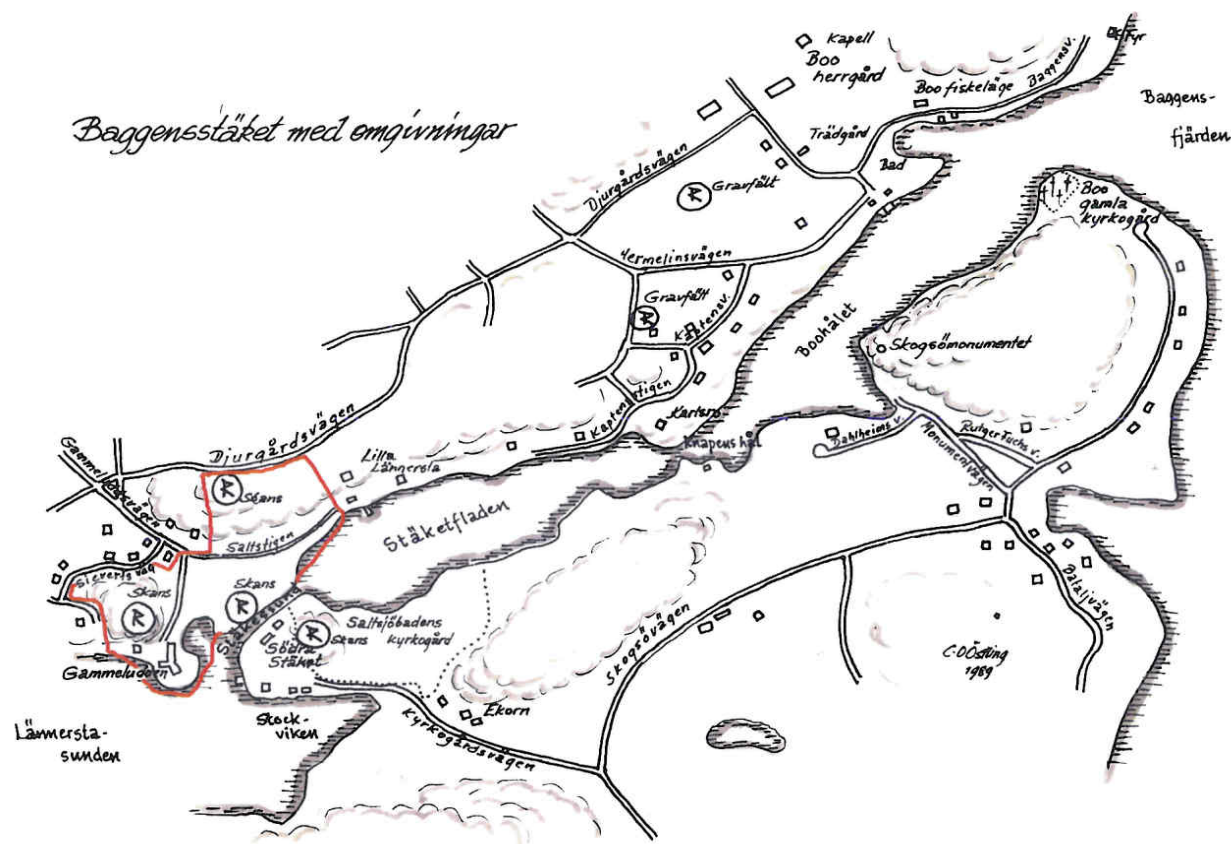


*Olaus Magnus beskrev 1555 möjligheten att ta sig till Stockholm med mindre fartyg genom Baggensstäket. Illustration från öster, Stockholms slott längst upp till höger, Värmdölandet i förgrunden.*

# KULTURHISTORIA OCH MARKANVÄNDNING

## Den urgamla farleden

Stäk, som förekommer på flera håll, antas etymologiskt vara besläktat med stake och avse ett system av pålar för att kontrollera sjöfart eller leda fisk. Pålsystem vid Baggensstäket torde i första hand ha funnits i den smalaste delen, ibland kallat Stäkessund. Ursprungligen hette Baggensstäket Harstäket. Redan under Gustav Vasa gjorde landhöjningen att behovet av muddring av farleden aktualiserades. Under delar av 1500- och 1600-talet var dock kungamakten av taktiska skäl och med tanke på kontroll av handeln delvis negativ till leden. Leden har kontinuerligt varit föremål för muddring. Detta gör att vrak inte kan förekomma annat än på sidan om egentlig farled. Det nuvarande namnets förled är direkt eller genom förvrängning av ursprungligt namn knutet till släkten Bagge på Boo gård.

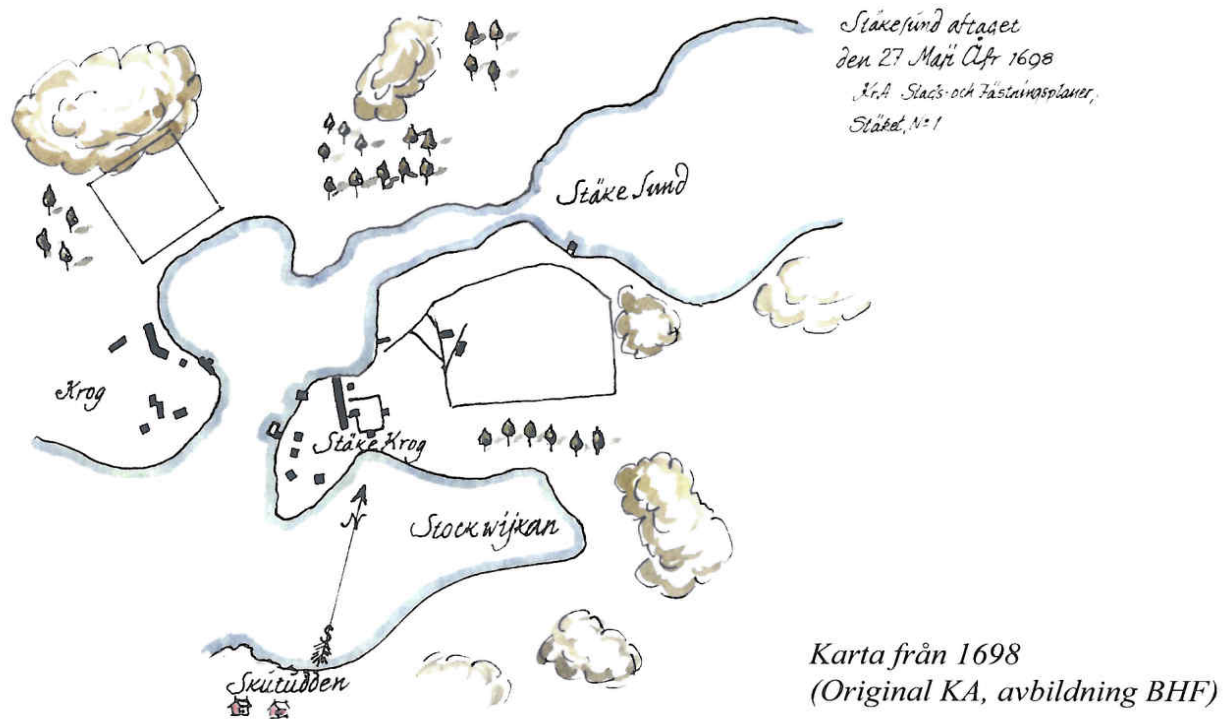


De historiska platserna närmast kring reservatet vars läge är markerat med rött. (BHF)



## Krogar och bom

Platsen som idag kallas Gammeludden är den äldsta kända platsen för bebyggelse inom området och i slutet av 1600-talet fanns Baggsta krog här. Förekomsten av krogar var knuten till farleden. Nicodemus Tessin d.y. blev ägare till Boo säteri i början av 1700-talet. Han fördjupade sundet mot att han fick rätt att ta ut en avgift för mer djupgående båtar. I anslutning till den kedjebom som tillkom i den östra delen av Stäkesund dyker vid samma tid bebyggelse upp, bland annat en krog som finns kvar till sent 1800-tal. Kronans tullbom som tillkom 1682 låg troligen från slutet av 1600-talet längre mot öster, vid det s.k. Knapens hål.



*Location of Baggsta Pläk  
 Stationskänningar af Baggsta Pläk, Dalarö mm  
 Sjökartverket, Litt IX:30AV C Bernh Bernde*

Läget för den av Tessin inrättade kedjebommen framgår tydligt på kartan nedan från 1786. Jämför även med omslagsbilden av Georg Henrik Barfot 1757. (Original KA, avbildning BHF)



## Krig och försvar

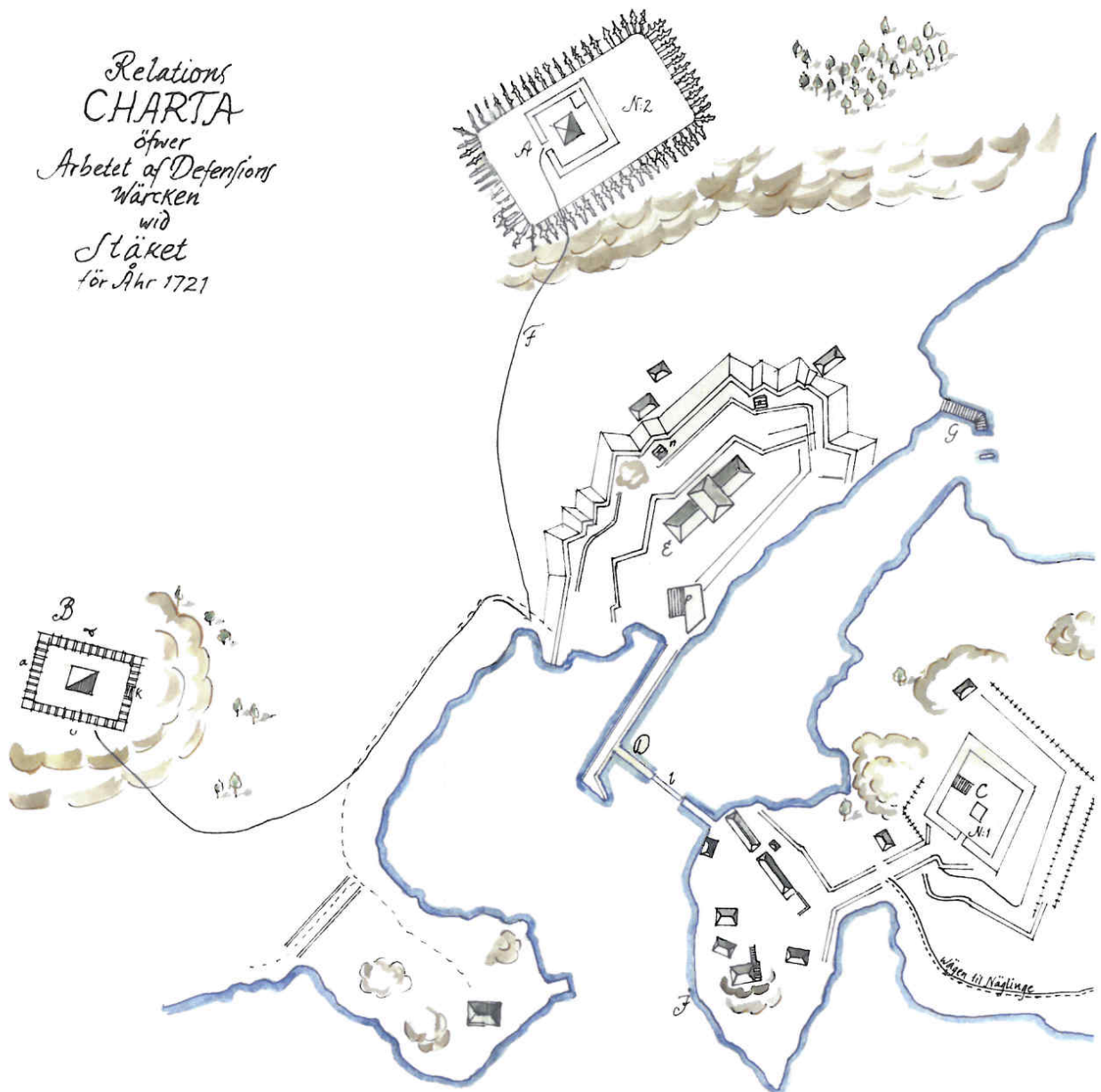
Förutom att farleden användes för fredlig verksamhet som smuggling (fram till 1680) har sundet också från minst 1400-tal och framåt varit en försvarshistoriskt betydelsefull plats. Sentida fynd inom området, bl.a. av armborstpilar av stridstyp, stärker föreställningen om den tidiga betydelsen. Det går dock inte att utan ytterligare utgrävningar fastställa när de båda högt belägna befästningarna påbörjades. Från slutet av 1600-talet gjordes vissa befästningar och framförallt så förstärktes befästningarna i samband med strider mot Ryssland under 1700- och 1800-talet. År 1719 utkämpades strider på platsen både till sjöss och på land när ryssarna försökte nå Stockholm efter att ha bränt skärgården och Norrlandskusten. Nedanstående text och kartan på nästa sida ger de bästa beskrivningarna av dessa anläggningar:

- A* Är den i Fiohl påbegan Redouten, som då war til Timbringen halfferdig och i åhr til behörig Defension fullkåmnad. Brösthvärnet är öfver alt med Sten och Sand fylt och äfven påtäckt med Tärff, alle Ihåligheter innantil med Fyllning.
- B* Är den i Ahr anlagde Redouten, hwaruppå Brösthvärnen merendels äro oppförda til sin rätta Högd och Docering, så när som på sijdorna i K, hwarest Doceringen ännu fattas. Warandes Brösthvärns Rutorne opfyllte med Steen och något Sand ibland, sampt innan til på alla ihälige och obeqwämlige Ställen jämbnadt med underfyllning af Fachiner, Jord och Steen, som ses af Profil och Faciaterne.
- C* Är den i Fiohl bygde Redouten af Fachin wärcke(?) som hel och hällen med sina utan omkring liggande Linier i Åhr är blifwen med öfwerstruken och här och där förbättrad.
- D* Är en Flått Brygga, hoopslagen i den gamla söndergångna Bryggans Ställe öfwer Wraken för en säker Communication skull emällan Wärken hafvandes sin Öpning wid 1 som tages opp och lägges igän wid Fartygens genomfarer.
- E* Är dett i Föråhr anlagde Wärket, hwarwid är skiedd Reparation af Kruthwalfwet m. Pallisaderingen här och där omkring linierne, 2 ne Kittlars anläggande i Place d'Armerne n.o. sampt utwidgningaf dett förra Batteriet p för flera stycken.
- F* Äro Appazeller eller upgångar till Redouterne undermurade med Steen på sijdorna och med Sand fylte
- G* Är Kädiebohmen, hwarest rätta genomfarten skier af alla Båtar och Fahrtyg, hwilket Ställe ifrän de på hwarandra nedsänkte Wraken nu är aldeles reent jempte de andre 3ne Ställen äfwen mitt i Fahrwattnet.

Stäket d. 24 October 1721, Joh. Nordenberg (original KA, tolkning BHF)

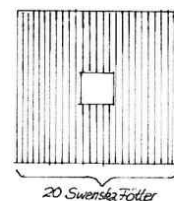
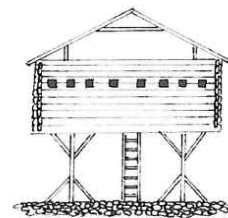
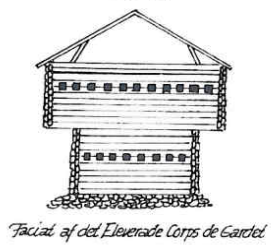


*Relations  
CHARTA  
öfver  
Arbetet af Defensions  
Wärcken  
wid  
Stäket  
för Åhr 1721*



*Karta från 1721. (original KA, avbildning BHF)*

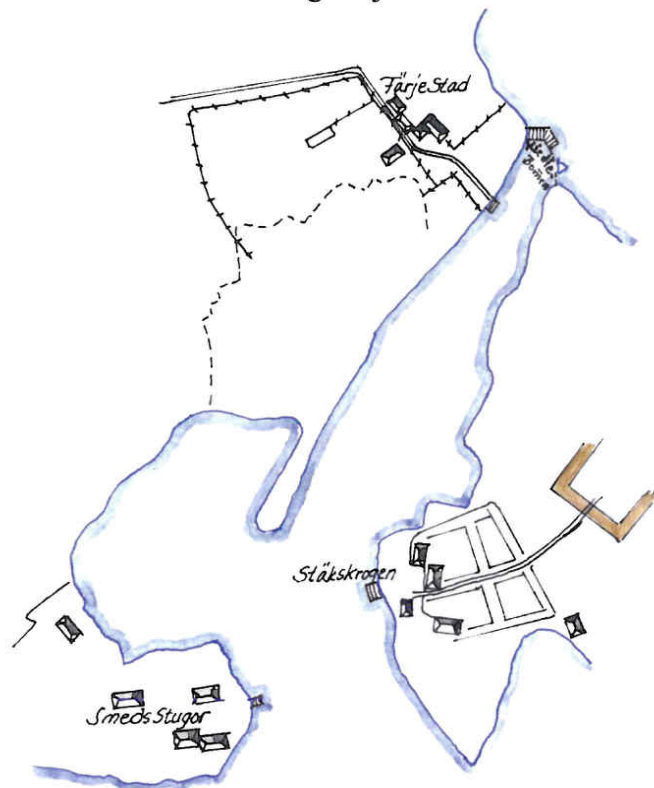
*Faciät Profil och Planer af Corps de Gardet  
wid Baggens Steke  
Åhr 1721*



*De timrade värnen. (original KA, avbildning BHF)*

## Bosättningarna vid Stäket

Utöver bomskrivarna med uppgift att ta upp bompeng och krögarna (sysslor som nog också kunde kombineras) har flera andra yrkesgrupper varit bosatta i området. År 1724 finns "Skyttens hus" på nuvarande Gammeludden, "Bagarstuga" öster om den nya befästningen och "Fähus" norr om den samma. Det är en bebyggelsestruktur som står sig genom 1700- och 1800-talet. År 1803 är det smeder som bor på Gammeludden och Östra Stäketbebyggelsen kallas av okänd anledning Färjestad.



KARTA  
öfver  
SÖDRA STÄKET  
jemte  
Underdänigst Desseine  
till dess Förswär  
Stockholm 3 september 1808  
Joh. Wid. Berger

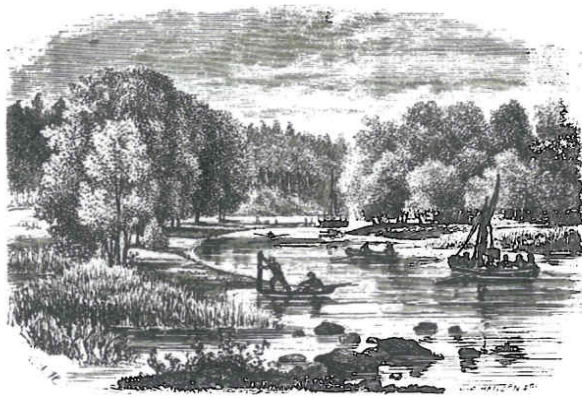
KrA. Stads- och Fästningsplaner  
Stäket Nr 12

Karta från 1808  
(original KA, avbildning BHF)

År 1826-1827 var östra Stäkets vinkelbyggnad omgiven av en trädgård samt en åker och ängsmark (grönt) Gammeluddens bebyggelse betecknas fortfarande som "Smedens hus". Lantmätare Iggerbergs karta över Boo-godsen. (LMV)







Baggensstaket. Träsnitt av C. M. Hallbeck 1850.  
Stockholms stadsmuseum.

År 1856 framställs Baggensstaket stränder  
som en pastoralt parklandskap.  
Träsnitt av C.M. Hallbäck. (SSM, BHF)



År 1875 framträder Stäketkrogens vin-  
kelbyggnad tydligt liksom Gustavsbergs  
brostuga. Den senare flyttades tre år senare  
till Knapens hål. Gästgiveriet drogs in detta  
år och beskrevs som obehövt. Den gamla  
krogen byggdes sedermera in i en två vånings  
trävilla. Arealmätning av Lägenheten Stäket.  
(LMV)



Stäketkrogen byggdes 1877 in i denna som-  
marvilla av professorn i farmakologi Oscar  
Sandahl. Han var tillika grundare av Ento-  
mologiska föreningen och även engagerad i  
Svenska trädgårdsföreningen bl.a. som lärare  
på föreningens elevskola. (SLM)



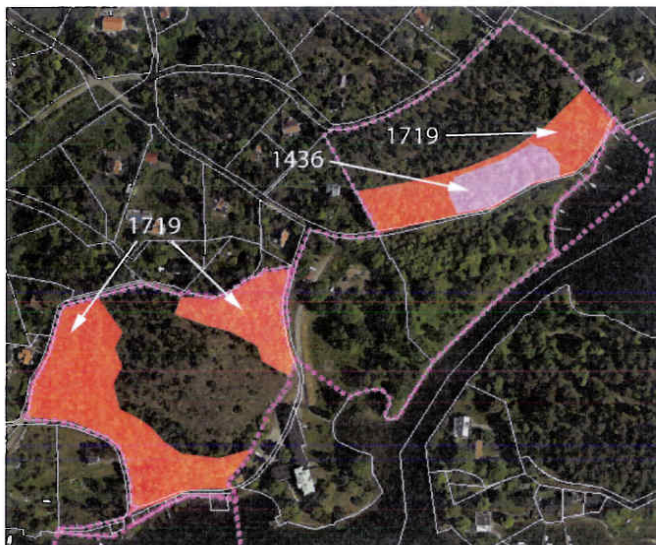
Detta mindre hus fanns väster om huvud-  
byggnaden. Båda husen brändes ner 1967 av  
den dåvarande ägaren Gustavsbergsbolaget.  
Foto Hilding Engströmer (SLM)



År 1926 fanns ett imponerande gångvägsnät både vid Östra Stäket och inom Gamme-ludden. Detta låter ana en väl utvecklad trädgård. I en naturbeskrivning av området i Entomologisk tidskrift 1880 skriver professor Sandahl bl.a. att det i trädgården fanns "några hundra frukt- och parkträd, buskar och mång-åriga växter". Det framgår också att "det gamla fältverket eller 'Vallarne', såsom de i dagligt tal heta, äro klädda med en grönskande grästorfsmatta" där det på krönet växte rikligt med trift och på sluttningarna mot söder också blommade rikligt med bl.a. tjärblomster.



Lägg också märke till den anlagda serpentinvägen från Saltstigen och upp mot Djurgårds- vägen. Än idag kan man återfinna dess terraseringar i den branta slänten. Triangelmät- ning från 1926. (LMV)



Områden där de senaste årens under- sökningar i mark resulterat i nya fynd efter strider. På kartan anges även trolig datering av fynden. Karta av Tomas Englund.

## Kulturlämningarna idag

De två högt belägna skansarna är uppbyggda av sten med kvadratisk form och saknar jordtäckning. De är lätta att uppfatta men kan inte lätt igenkännas som 1700-talsskansar.

Skansen vid vattnet är murad och jordtäckt. Genom de öppningar som finns kan man se tegelvalven och den ungefärliga åldern på lämningen är relativt tydlig.

Större delen av området har varit slagfält och fynd har påträffats i stor utsträckning vid fortgående undersökningar.

Bebyggelse lämningar efter Östra Stäkets bebyggelse och trädgård skiftar i tydlighet och av de inplanterade växterna har bara ett fåtal blivit kvar. Några välbevarade kallmurar och den terrasserade gången i slänten är kanske de finaste delarna. Av paviljongen som funnits uppe vid Djurgårdsvägen finns vaga spår. På höjden finns längre österut bl.a. fästen i berg och på en tall som ofta anges vara rester efter en linbana, en mathiss, mellan villan och paviljongen.

## FRILUFTSLIV OCH UPPLEVELSEVÄRDEN

Baggensstaket har rekreativ värde för närrekreation. De största värdena utgörs av områdets stränder och varierande upplevelsevärden. Kontakten med kulturlämningar från olika epoker berikar upplevelsen. Gamla träd inom området uppskattas även av dem som inte känner igen de organismer som är knutna till träden. De biotoper som utgör grunden för höga naturvärden ger också stora upplevelsevärden. Utsikten från berget i väster är vidsträckt.

## NATURVÄRDEN

Sammanfattningsvis kan sägas att områdets särskilda naturvärden främst består av:

- Förvildad trädgård och park med många grova ädellövträd och stor trädslagsblandning.
- Strandparti med ihåliga klibbalar, ett kärr och vintertid öppet strömmande vatten.
- Två höjdparter med smärre branter och sluttningar klädda med gammal tallskog.

I strandnära delar hänger naturvärdena således samman med områdets kulturhistoria. I de högre belägna delarna finns naturvärden snarare trots den mänskliga påverkan som funnits genom seklerna. Av totalt 7 fynd av 3 rödlistade arter har 6 gjorts i tallskog. Av totalt 14 signalarter som påträffats är 6 knutna till tallskog. Exempel på förekommande arter som är knutna till tall är vintertagging, tallticka och reliktböck.

Vedsvampar som är knutna till löv och av intresse är kantarellmussling på hästkastanj och fläckticka på bl.a. bok.

Mindre hackspett och vattennäbbmus är exempel på arter ur den högre faunan.



## Områdesvis naturbeskrivning

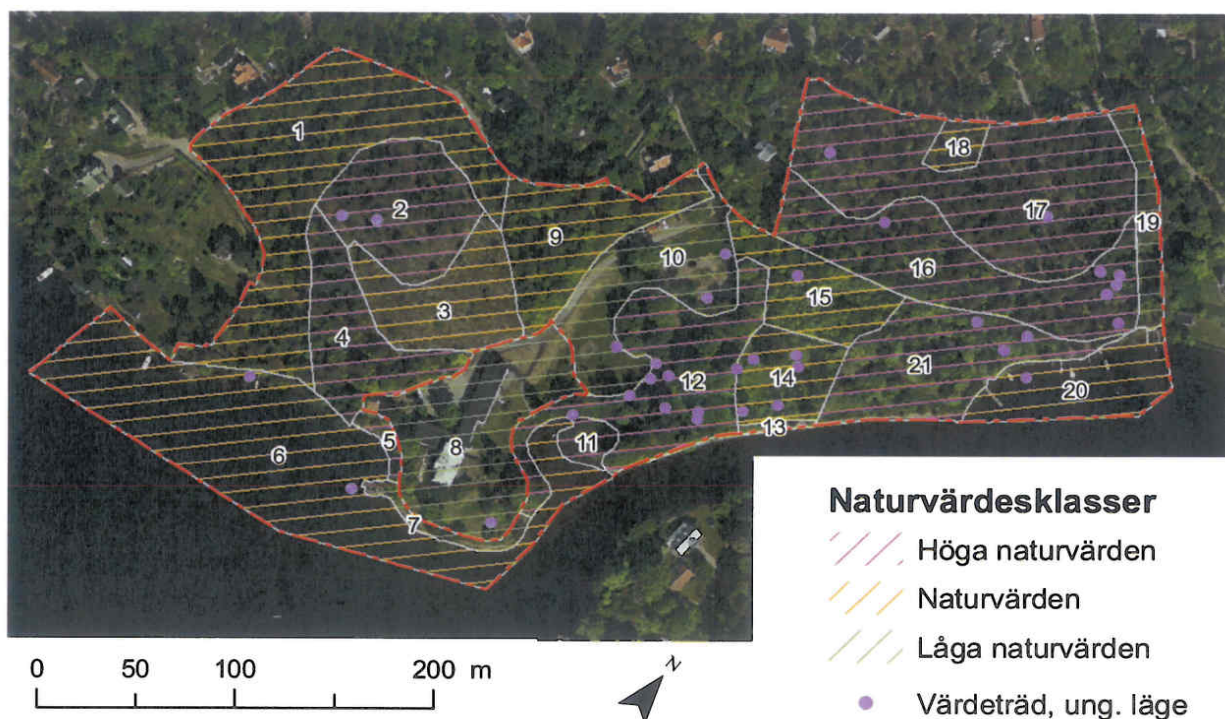
1. Barrblandskog med tall och gran. I norr är granen mer dominerande med inslag av grov tall. Skogen är genomgallrad och död ved saknas. Nedanför branten från fornborgen finns inslag av äldre granar. Vitfryle är rikligt spridd i stora delar.
2. Gammal och senvuxen hällmarkstallskog. 250-åriga tallar. Vintertagging – en liten taggsvamp som visar sig vintertid på undersidan av nyligen döda grova tallgrenar förekommer. Arten är rödlistad med huvudsakliga utbredning i östra Svealand. Talltickan är rikligt förekommande i levande tallar och grovticka förekommer också.
3. Hällmark med enstaka tallar, till stor del mycket brant.
4. Brant mot Lännerstasunden med ett påtagligt lövinslag, bl a en 200-årig ek nära stranden.
5. Naturlig strand
6. Vattenområde
7. Strandparti med anlagd kaj.
8. Byggnadsnära trädgårdsmark utan värdefulla äldre lövträd.
9. Blandbestånd med gran, tall, björk, asp, sälg och parklind. Övervägande äldre träd.
10. Anläggningsområde med klippt gräs, p-plats och väg.
11. Bladvass. Häckande sothöns, tidvis svan.
12. Klippt gräsyta med solitära lövträd. En grov björk och en stor hasselbuske med ihåliga grova stammar kan framhållas ut naturvärdessynpunkt. Även en grov alm, ek och björk. I floran ingår kungsängsilja, gullviva och dvärgvårlök.
13. Starkt påverkat strandparti.
14. Jordvallar, Helt dominerande marktäckare är parksallat. Snår av en förvildad spirea. Värdefulla träd.
15. Tätvuxen ung ädellövskog med alm och ask. Flera almar är döda, troligen drabbade av almsjukan.
16. Gammal tallskog med inslag av löv som delvis spridit sig från parken. Bland införda arter märks ädelgran (*Abies* sp), bok och gullregn medan ek och björk är ursprungliga. Lövinslaget är väsentligt yngre än tallen i området. Gott om grova tallar. På flera av dessa förekommer rikliga och färska spår efter reliktbokens gnag i ytterbarken. Inslag av grova torrträd av tall och björkhögstubbar. Talltickan är en vanlig på de gamla tallarna.
17. Gammal tallskog. Spår efter svart praktbagge i tall mitt i den kvadratiska försvarsskan-sen. Talltickan är en vanlig art på de gamla tallarna. Gamla tallågor med tickor.
18. Kulturpåverkad mark med öppen gräsmark och syrener.
19. Litet kalhygge ca 15 år gammalt. Några tallar och en grov högvuxen gran. På en grov granstubbe rester av en trådticka. I kanten mot tallskogen och i översta delen finns medelålders lövträd, klibbal, björk, fågelbär och ek. Av klibbal finns ihåliga stammar och en björk har uppnått hög ålder. En grov ask växer nära stranden. Rikligt lövuppslag. En liten bäck finns i området. I nedersta delen finns rikligt med vitfryle vilken antyder att gräsfrö såtts in under sekelskiftet 18-1900-tal.

## 20. Vattenområde

21. Förvildad park och strandskog. 20 grova, ihåliga eller gamla lövträd förekommer och fler har funnits som nyligen har fällts. Strandskogen domineras av en alridå med gamla klubbalar. Trädsnittet innehåller ett 10-tal olika arter varav flera främmande, införda trädslag som planterades under 1800-talets senare del. Bland dessa märks idag mest parklind. Grova almar och askar, hästkastanj, sykomorlön, samt ett par ihåliga lönnar tillhör också den park som anlades här. En silverlön är ovanligt grov och gammal men har vikande vitalitet. Av barrträd märks ädelgran (*Abies* sp), ädelcypress och ett par grova och höga tujor. I strandzonen finns flera gamla ihåliga klubbalar. Längre österut finns i strandnära delar yngre lövinslag där även sälg, asp och björk ingår. Gamla ihåliga äppelträd förekommer och längst österut finns även ihålig oxel i stranden. I buskskiktet finns stora snår av en spirea, kaprifol, benved och sibirisk ärtbuske. Parkgröe är vanlig. Av ursprungliga inslag noterades tandrot och vätteros – bägge signalarter på naturvärden i ädellövskog. Vedsvampar av intresse var kantarellmussling på hästkastanj och fläckticka (Ekologigruppen 2009).

Vattennäbbmus förekommer liksom mindre hackspett och stjärtmes, troliga häckfåglar.

Till områdets fågelfauna kan också räknas det stora antalet sjöfåglar till såväl art- som individ som vintertid dröjer sig kvar i Stäkets strömmande vatten.





## REFERENSER

### **Englund, Tomas:**

Attacken mot Gammeluddens skans, RAÄ UV Syd DAFF 2009:4

Kulturhistorisk utredning av Gammeludden, 2009 (arbetsrapport inom denna utredning)

”Slaget vid Södra Stäket 1719. Vad kan en arkeologisk undersökning bidra med vid Gammeludden?” Koldalsbladet nr 93. 2005

Historiecenter vid Fisksätra. Baggensstäket som arena för upplevelseturism. 1000 år av militär aktivitet. Uppdrag år Nacka kommun. 2008

med Lindström, J. ”MAS-projekt Baggensstäket – slagfältsarkeologi på och under vattnet”. Marinarkeologisk tidskrift nr 4. 2006

”De första detektorsvepen på Gammeluddens slagfält”. Koldalsbladet nr 104. (5 sidor) 2008

### **Fasth, Tomas:**

Stäket-Saltstigen, Naturvärdesinventering och synpunkter på skötsel och avgränsning av reservat, 2009 (arbetsrapport inom denna utredning)

### **Franzen, Britt-Marie:**

Gammeludden, Inventering av forn- och kulturlämningar, 2009 (arbetsrapport inom denna utredning)

### **Hammerlund-Larsson, Cecilia:**

Nacka kommun, kulturhistoriska miljöer, 1987

### **Linde, Gunnar:**

Baggensstäket En historik, särtryck ur Samfundet S:t Eriks årsskrift 1947

Ortnamn vid Baggensstäket, särtryck ur Ortnamnsällskapets i Uppsala årsskrift 1946

### **Rundkvist, Martin:**

”Vikingatida båtliv i Nacka”. Ett meddelande från Saltsjöbadens hembygdsförening nr 26. 2006

### **Sandahl, Oskar Theodore:**

En entomologisk utflykt till ”Östra Stäket” å Wermdön. Entomologisk tidskrift 1880:4

### **Sjöberg, Lars (redaktör):**

Det levande Lännersta, antologi med relevanta artiklar av bl.a. Alf Åberg, Gösta Hultén, CO Östling, 1998

### **Östling, Carl Oscar:**

Stäket, opublicerad dokumentation i Boo hembygdsförenings torpinventering (1985)

”Baggensstäket” utgiven 1993, rev 1998 och 2006. Boo hembygdsförenings skriftserie.

Stäket, pärm ur Boo hembygdsförenings arkiv med bl.a. tolkningar av historiska kartor.

## Bildkällor

**BHF** Boo Hembygdsförening. Tolknings- och avbildningar utförda av Carl Oscar Östling.

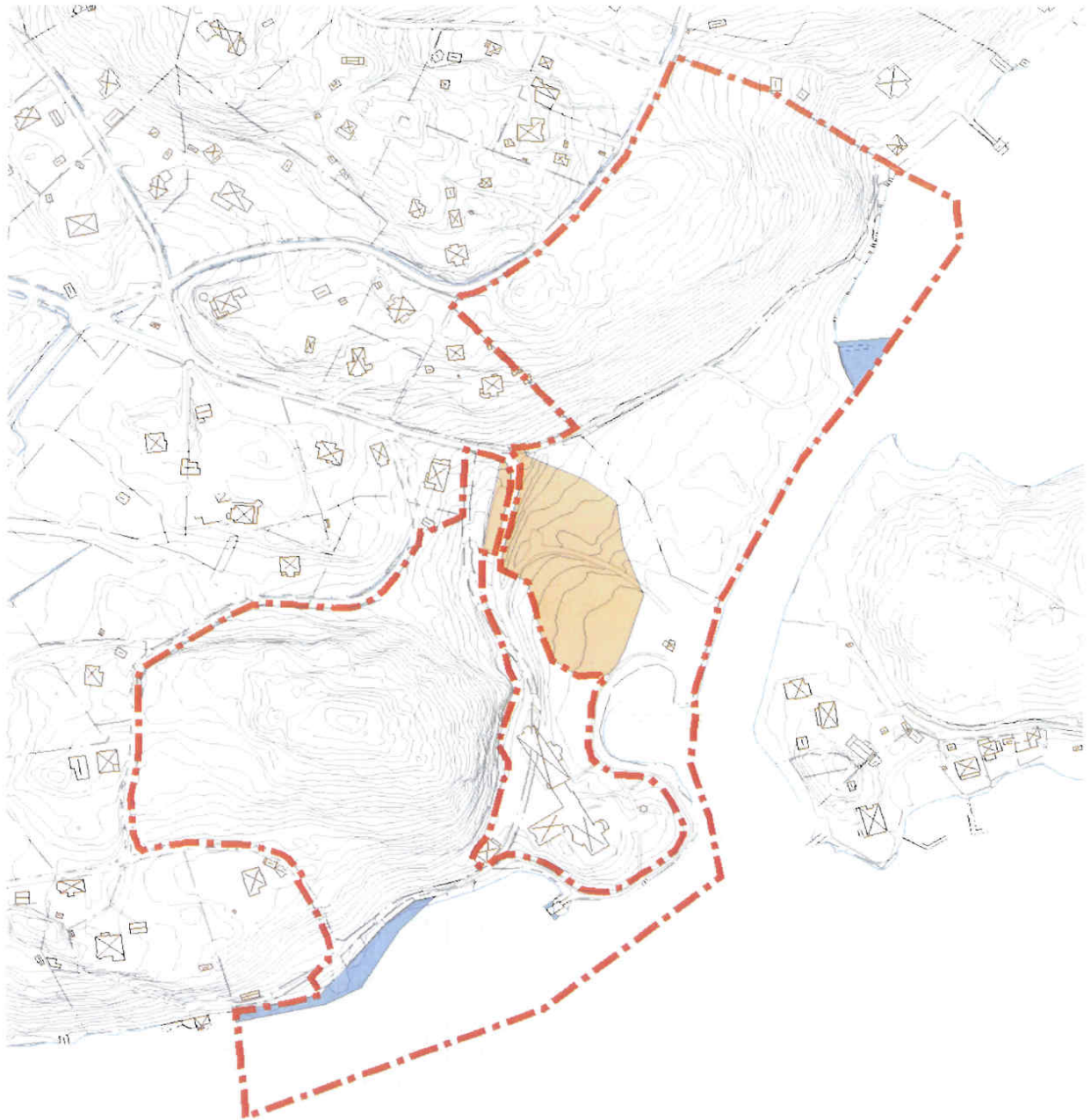
**KA** Krigsarkivet

**LMV** Lantmäteriverket

**SSM** Stockholms Stadsmuseum




**SLM** Stockholms länsmuseum

# BESLUTSKARTA



0 50 100 200 m

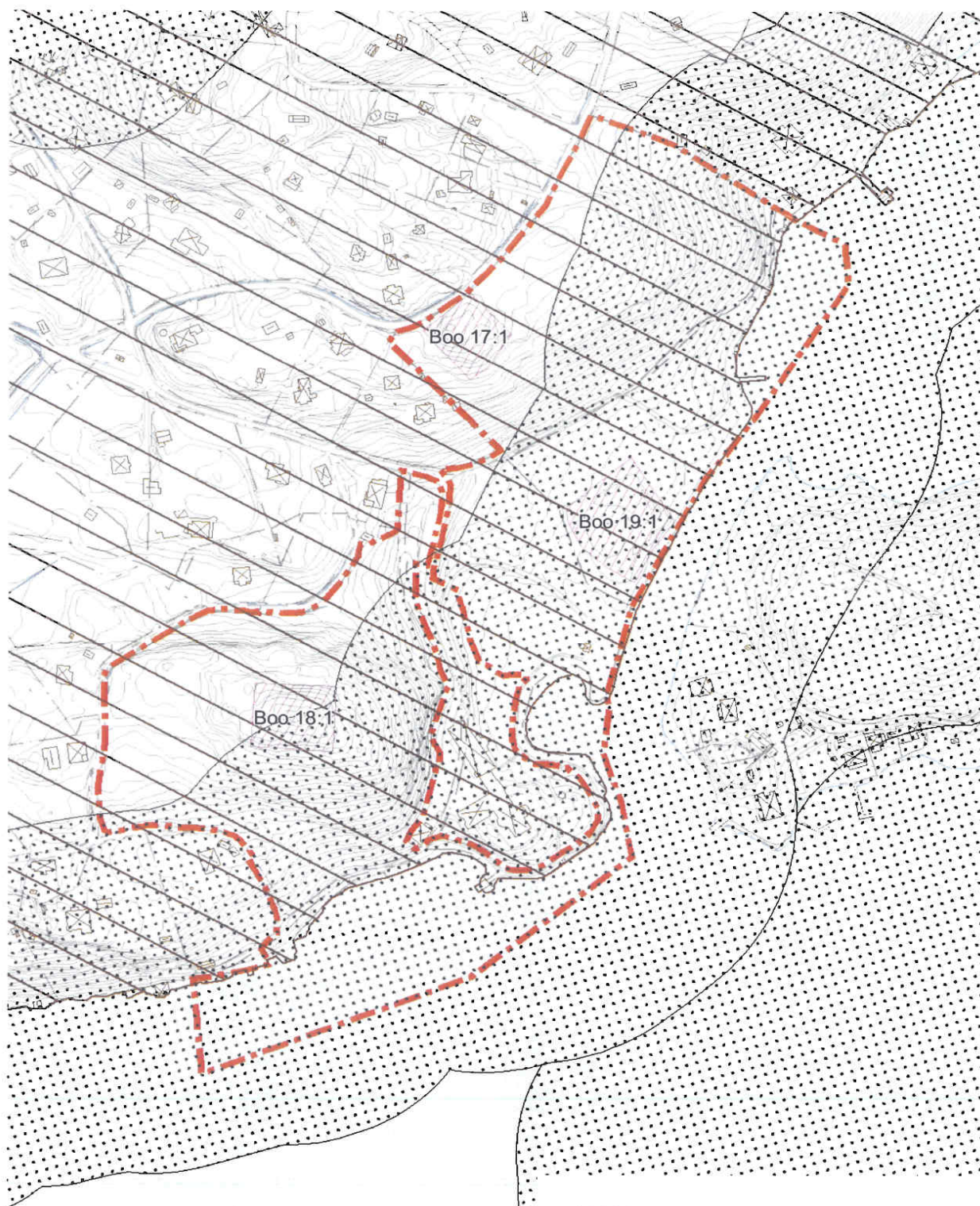


-  Reservatsgräns
-  A Område där anläggningar får förekomma
-  B Område där bryggor får förekomma





# FÖRORDNANDEKARTA



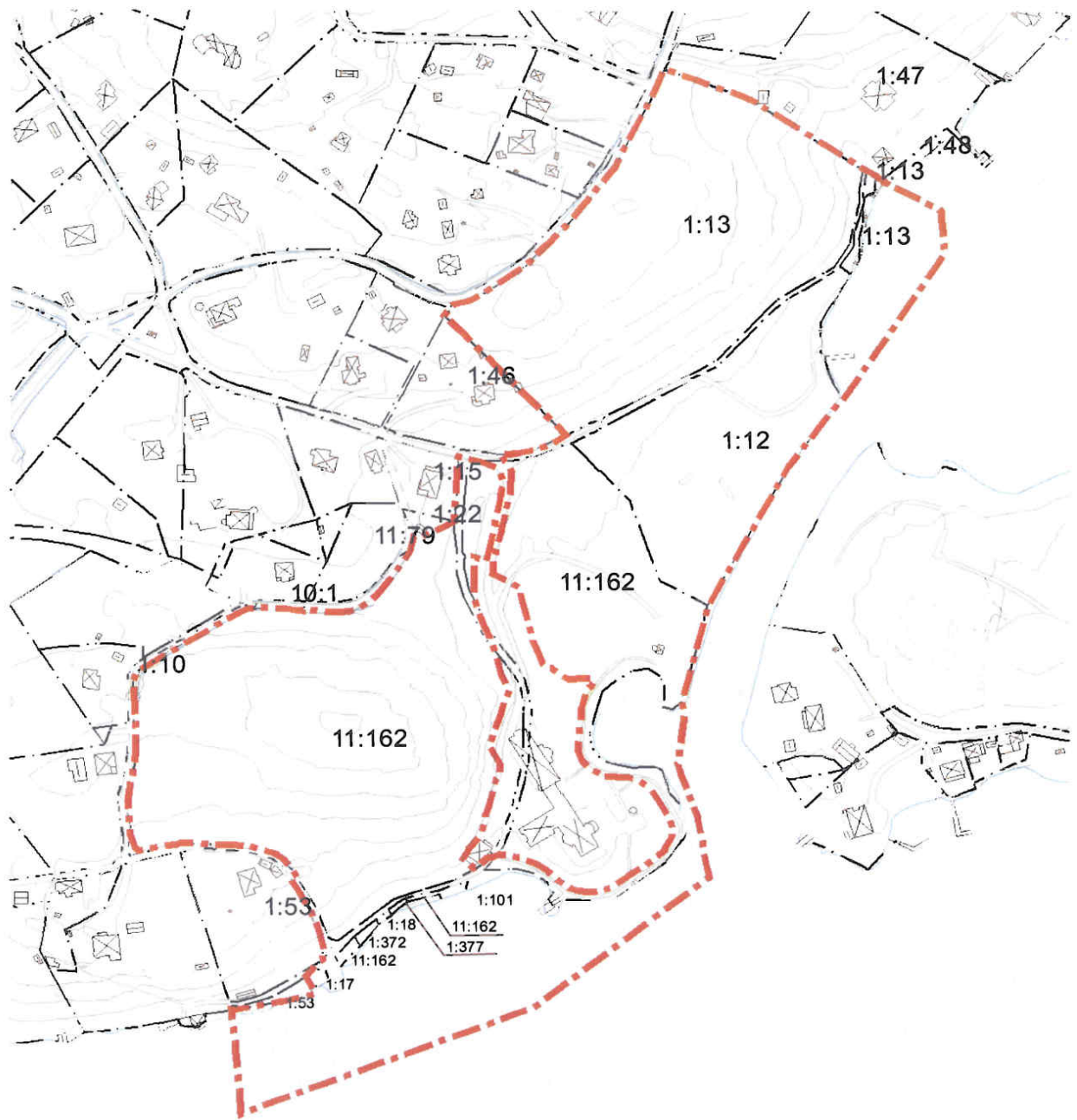
-  Fornlämning med beteckning
-  Områdesbestämmelser 2 omr W
-  Strandskydd

0 50 100 200 m





# FASTIGHETSKARTA



0 50 100 200 m





# **SKÖTSELPLAN**

**Kulturreservatet Baggensstäket  
Nacka Kommun**





## **HUR RESERVATETS SYFTEN SKALL TRYGGAS**

Fornlämningarna hålls fria från träd- och buskvegetation. I det historiska landskapet förstärks de visuella sambanden mellan skanser och slagfält och den gamla trädgårdsmarken öppnas upp. Detta halvöppna landskap sköts med årlig slåtter vilket även gynnar flora och fauna.

Rekreationsstråk bevaras genom återkommande röjningar i anslutning till stigar och vägar. De stränder som har en naturlig karaktär bibehålls som naturstränder utan anläggningar. Genom en kombination av generell och objektspecifik information på olika platser i reservatet blir de historiska lämningarna en än mer berikande del av upplevelsen för besökare.

Huvuddelen av de äldre tallbestånden lämnas för fri utveckling och äldre tallar skyddas. Löv gynnas och äldre lövträd skyddas. Förekomsten av ädellöv, klibbal och hålträd ska särskilt beaktas.

Skötseln ska gynna skyddsvärda arter som finns i eller kan antas spridas till reservatet bl.a. genom sparande av död ved.

### **Generella anvisningar**

Skadade eller döda träd tas ner i de fall reservatsförvaltaren bedömer dem utgöra en risk. Död ved läggs på lämpliga platser. Stora träd kan gynnas genom frihugning.

## **SÄRSKILDA PLANERINGSÅTGÄRDER**

### **Information**

Behovet av god information med en anpassning till olika typer av besökare och deras olika rörelsemönster gör att planering och utformning av information i reservatet behöver ägnas särskilt intresse.

### **Röjning/gallring för visuella samband**

För att öka de visuella sambanden mellan skanser och slagfält samt för att ta till vara vissa intressanta trädgårdsrester ska röjning och gallring ske. Dessa åtgärder ska planeras så att röjningsgödslings effekter minimeras och naturvärden bibehålls och på sikt förstärks.

### **Skötsel av gamla och grova träd**

Äldre träd ska ges lämpliga åtgärder. Utgångspunkten för arbetet är såväl trädens fortlevnad som andra förutsättningar som kan vara väsentliga för trädens värde som substrat för andra organismer, t.ex. solbelysning.

### **Återställning av gångar och åtgärder i den gamla trädgården**

Återställning av gamla gångvägars sträckning ska föregås av kart- och fältstudier så att god hänsyn kan tas till området trädgårdshistoria.

Detta gäller även för övriga åtgärder som kan komma att krävas i trädgården för att uppfylla funktionen för dagens besökare.

## **PRIORITERING AV LÖPANDE ÅTGÄRDER**

### **Pedagogiskt historielandskap**

Skötsel- och informationinsatser ska tillgängliggöra områdets intressanta historik. Skötsel av gräs- och örtskikt i halvöppen mark liksom skyltning är exempel på viktiga insatser.

### **Goda rekreativsmöjligheter**

Områdets vägar och stigar ska kontinuerligt underhållas så att framkomligheten är god. Yt-skikten ska hålla god standard och justeras vid behov. Røjningar utmed vägar och stigar ska utföras med hänsyn till områdets värden och så att stråken är säkra och upplevs som trygga.

### **Renhållning av god kvalitet**

Då naturupplevelse kräver frihet från avfall ska renhållning ges hög prioritet. Grenar från träd och annat biologiskt material från området är inte avfall. Vid reservatets iståndsättande ska området städas från rester av betong och metall.

## **SKÖTSELOMRÅDEN**

### **Tallhållmark**

#### **Mål**

Orörda bestånd med hög andel död ved. Tall dominerande trädslag. Varierande slutenheten utifrån naturliga förutsättningar.

#### **Löpande åtgärder**

Äldre träd lämnas normalt utan åtgärd. Död ved lämnas. Äldre tallar kan friställas där det kan ske utan störning av den orörda prägel. Yngre och medelålders träd kan gallras bort för uppnå bättre sikt till och från fornlämningar.

### **Barrblandskog**

#### **Mål**

Skog med såväl barr- som lövträd med inslag av grova träd. Så stor förekomst som möjligt av grova träd, gamla träd och ädellövträd. Skiktad karaktär.

#### **Iståndsättande åtgärder**

Försiktig frihuggning av grov tall och ek. Grova träd avverkas ej. Naturlig död ved lämnas så långt möjligt.

#### **Löpande åtgärder**

Blådningsartad gallring var 20:e år. Frihuggning av grova ekar och tallar. Gynnande av grova och äldre träd som ej avverkas. Naturlig död ved lämnas så långt möjligt.

## **Blandskog**

### **Mål**

Skog med såväl barr- som lövträd med inslag av grova träd. Så stor förekomst som möjligt av grova träd, gamla träd och lövträd. Skiktad karaktär.

### **Löpande åtgärder**

Blädningsartad gallring var 20:e år där yngre gran huggs bort för att gynna lövträd. Gynnande av grova och äldre träd som ej avverkas. Naturlig död ved lämnas så långt möjligt.

## **Lövskog**

### **Mål**

Skog där lövträd dominerar längs fuktstråk. Förekommande lövträd gynnas. Så stor förekomst som möjligt av grova träd, gamla träd och ädellövträd. Rikligt buskskikt.

### **Iståndsättande åtgärder**

Frihuggning av värdefulla träd. Grova träd avverkas ej. Eventuell återställning av naturlig bäckfåra.

### **Löpande åtgärder**

Gallring i yngre delar var 10:e år. Frihuggning av ädellövträd. Gynnande av al, hassel, fågelbär och andra lövträd. Gynnande av grova och äldre träd som ej avverkas. Naturlig död ved lämnas där så är lämpligt.

## **Öppen blandskog**

### **Mål**

Öppen skogsmark med solitärträd av i första hand tall. Inslag av bärande lägre buskarter.

### **Iståndsättande åtgärder**

Samordnas med iståndsättning av gångstig som ska röjas fri. Frihuggning av värdefulla träd. Låggallring för att uppnå genomsikt och gynna grova träd. Grova träd avverkas ej. Följande tre år röjning av stubb- och rotskott.

### **Löpande åtgärder**

Röjning var 3:e år. Gallring var 10:e år.

## **Park**

### **Mål**

Lövträdsdominerad halvöppen karaktär med solitärträd. Gamla, grova träd, ädellöv, al och inplanterade träd gynnas. Kring skansen så långt möjligt genomsikt. Blommande buskar.

### **Iståndsättande åtgärder**

Parti med yngre lövskog gallras hårt för genomsikt. Följande tre år röjning av stubb- och rotskott. Eventuellt frihuggning av värdefulla träd. Grova naturvårdsträd avverkas ej. Etablering av blommande fältskikt.

### **Löpande åtgärder**

Årlig slåtter med upptagning av gräset på öppnare partier. Området intill skansen högst prioritet. Röjning var 3:e år. Gallring var 10:e år.



## **Park med vissa anläggningar**

### **Mål**

Lövträdsdominerad halvöppen karaktär med solitärträd. Gamla, grova träd, ädellöv, al och inplanterade träd gynnas. Kring skansen hög genomsiktighet. Blommande buskar. Utrymme för anläggningar som tillgodose behov hos besökare. Parkering för reservatsbesökare.

### **Iståndsättande åtgärder**

Anläggningsåtgärder i samband med genomförande av detaljplan eller för att tillgodose reservatets besöksbehov. Eventuellt frihuggning av värdefulla träd. Grova träd avverkas ej.

### **Löpande åtgärder**

Slåtter av gräsytor årligen. Grova träd avverkas ej.

För anläggningarna de åtgärder som förvaltaren bedömer nödvändiga.

## **Fornlämningar**

### **Mål**

Fornlämningarna ska vara väl synliga och skyddas mot skador som trädrötter kan orsaka. Det innebär att de inte bör vara beväxta med vedartad eller hög vegetation.

### **Löpande åtgärder**

Stenskansarna röjs var 5:e år fria från vedartade växter. Jordskansen slås årligen med skärande redskap och gräset förs bort.

## **Öppet vatten**

### **Mål**

Fortsatt naturligt öppet vatten med naturlig bottenvegetation.

### **Löpande åtgärder**

Normalt inga åtgärder utöver renhållning.

Åtgärder för att vidmakthålla en öppen vattenyta.

## **Vass**

### **Mål**

Fortsatt naturligt vassparti.

### **Löpande åtgärder**

Normalt inga åtgärder utöver renhållning. Vasslåtter vid behov.

## Vatten med bryggor

### Mål

Fortsatt öppet vatten med bryggor.

### Iståndsättande åtgärder

Utökat behov av bryggor för reservatsbesökare kan tillgodoses.

### Löpande åtgärder

För vattenområdet normalt inga åtgärder utöver renhållning.

För bryggor de åtgärder som förvaltaren bedömer nödvändiga.

## ANORDNINGAR OCH ANLÄGGNINGAR

### Gångvägar

#### Mål

Gångvägar ska ha ett traditionellt utseende med ytskikt av grus. Funktionellt ska framkomligheten upprätthållas genom rimlig ytjämnhet och avvattnings etc. Bredd 1-2 m, obelysta.

#### Iståndsättande åtgärder

Återställning av vissa gångvägars historiska sträckning och utseende enligt skötselplanekarta. Strandpromenaden med kaj längs Gammeludden återställs. För ett fungerande gångvägsnät behövs därutöver en kortare nysträckning samt trappor enligt skötselplanekarta. Bro över viken får också byggas.

#### Löpande åtgärder

De som förvaltaren bedömer nödvändiga.

### Stigar

#### Mål

Smal stig 0,5-1 m. Bitvis endast framkomliga för den som normalt rör sig i terräng. Obelysta.

#### Iståndsättande åtgärder

Återställning av vissa gångstigars historiska sträckning och utseende enligt skötselplanekarta. För tillgänglighet till fornlämningarna behöver tre nya stigar anläggas enligt skötselplanekarta. Ledstänger och enstaka trappsteg kan anläggas vid behov.

#### Löpande åtgärder

Normalt inga utöver renhållning. Vindfällerna över stig kapas och välts åt sidan.

## **Informationsanläggningar**

### **Mål**

Informationsskyltar av tre olika typer ska finnas i reservatet enligt skötselplanekarta:

**Entréskyltar** ska utöver grundläggande reservatsdata även ange läge för intressanta objekt och var ytterligare information finns.

**Objektsinformationsskyltar** ska utöver information om objekt hänvisa till övrig information.

**Huvudinformationsplatsen** ska ge mer omfattande information om de historiska skeendena och det större sammanhang de ingick i.

### **Iståndsättande åtgärder**

De som förvaltaren bedömer nödvändiga.

### **Löpande åtgärder**

De som förvaltaren bedömer nödvändiga.

## **Sittplatser**

### **Mål**

Ett mindre antal enkla bänkar kan placeras vid gångvägar och stigar.

### **Iståndsättande åtgärder**

Utplacering av bänkar.

### **Löpande åtgärder**

Underhåll av bänkar.

## **Anläggningar inom område A**

### **Mål**

Bibehållande av anläggningarnas funktion för lek, information, parkering och övriga besöks-servicefunktioner.







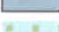



### **Löpande åtgärder**

De som förvaltaren bedömer nödvändiga.



# SKÖTSELOMRÅDEN



-  Fornlämning
-  Park
-  Park med vissa anläggningar
-  Öppen blandskog
-  Blandskog
-  Lövskog
-  Barrblandskog
-  Tallhällmark
-  Vass
-  Öppet vatten
-  Vatten med bryggor

0 50 100 200 m





# SKÖTSELPLANEKARTA



- |                   |         |
|-------------------|---------|
| Entréinformation  | Gångväg |
| Objektinformation | Trappa  |
| Huvudinformation  | Stig    |
| Parkering         |         |

0 50 100 200 m







AB Stokab  
AB Storstockholms lokaltrafik  
Boo energi ek. förening  
Boo fiskevårdsområdesförening  
Boo Gårds vägförening  
Boo hembygdsförening  
Boo miljö- och naturvänner  
Boo villaägareförening  
Dierks Brita  
Fastighetskontoret, Nacka  
Fortum Värme  
Friluftsförbundet i Boo  
Fritidsnämnden, Nacka  
Företagarna i Nacka och Värmdö  
Gamla Skogsö Samfällighetsförening  
Gamla Skogsö Villaägareförening  
Gammeluddshemmet AB  
Handikapprådet, Nacka  
HSB Stockholm  
Hyresgästföreningen i Nacka-Värmdö  
JM AB  
Kabelvision AB  
Kommunens pensionärsråd  
Kommunstyrelsen, Nacka  
Kulturnämnden, Nacka  
Lantmäterimyndigheten i Nacka  
Lännersta villaägareförening  
Lännersta vägförening  
Länsstyrelsen i Stockholms län/ Naturvårdsenheten  
Nacka biologiska förening  
Nacka hembygdsförening  
Nacka miljövårdsråd  
Nacka naturskyddsförening  
Nacka polismästardistrikt  
Naturvårdsverket  
Nya Skogsö Samfällighetsförening  
Räddningstjänsten, Nacka

Park & Fritid

---

**Postadress**  
Nacka kommun  
131 81 Nacka

**Besöksadress**

Tel växel 08-7188000  
Tel direkt  
Fax  
E-post [roger.gronwall@nacka.se](mailto:roger.gronwall@nacka.se)

**Organisationsnr**  
212000-0167





Sjöfartsverket  
Skanova  
Stockholms läns museum  
Stockholms läns landsting, Regionplanekontoret  
Sydvästra Lännersta fastighetsägareförening  
Tekniska nämnden, Nacka  
Utbildningsnämnden, Nacka  
Vattenfall  
Von Malmborg Jonas  
Vägverket  
Åmark Jane

### **Förslag till bildande av kulturreseptatet Baggensstaket**

Förslag till föreskrifter och skötselplan för kulturreseptatet Baggensstaket översändes härmed för synpunkter.

Under remisstiden kommer utredningsmaterialet att vara uppsatt i Nacka kommuns utställningshall Granitvägen 15, samt vid Information Nacka, beläget i biblioteket i Forum Nacka. Utställningshallen är öppen vardagar kl. 7.45-16.30.

Remissmaterialet finns även på kommunens hemsida [www.nacka.se](http://www.nacka.se). Se under rubrik Fritid och Natur/ Natur och parker/ Naturområden/ Framtida Naturreseptat.

Synpunkter ska skriftligen insändas till Nacka Kommun, Registrator, 131 81 Nacka, märk handlingen med referensnr. KFKS 2010/xxx-xxx.

**Remisstiden går ut 2010-06-30.**

Park & Fritid



Roger Grönwall  
Parkchef

### **Bilagor:**

Förslag till Kulturreseptatet Baggensstaket april 2010  
Protokoll från Miljö- och Stadsbyggnadsnämnden

