

Miljökonsekvensbeskrivning

Utvidgning av Kummelbergets verksamhetsområde, Nacka kommun



Datum: 25 november 2024

Sammanfattning

Nacka kommun påbörjade 2019 detaljplanarbetet för utvidgning av Kummelbergets verksamhetsområde. Planens syfte är att tillskapa ytor som möjliggör utvidgning för befintliga och nya verksamheter runt om befintligt verksamhetsområde. Planförslaget omfattar cirka 8,9 ha varav ungefär 5 ha utgörs av kvartersmark och allmän platsmark gata. Tillkommande utvidgning avser att ansluta till det befintliga områdets karaktär och bebyggelsestruktur. En 15 m bred buffertzonen planeras utmed hela verksamhetsområdet mot Skarpnäs naturreservat och denna ges beteckningen *natur* i plankartan.

I avgränsningssamråd mellan Nacka kommun och Länsstyrelsen Stockholm fastslogs att betydande miljöpåverkan med avseende på naturmiljö inte kan uteslutas. En miljöbedömning med tillhörande miljökonsekvensbeskrivning (MKB) genomförs därför för planförslaget, där påverkan på fridlysta arter behandlas samt hur strandskyddets syften påverkas kopplat till naturvärdena.

Aktuella planhandlingar samt en naturvärdesinventering, en fördjupad inventering av naturvärdesträd samt artskyddsutredningar för fåglar och fladdermöss ligger till grund för denna MKB.

Planförslaget innebär utvidgning av verksamhetsområdet på kvartersmark på fyra platser kring Kummelbergets befintliga verksamhetsområde. Tre områden ligger helt inom strandskyddat området och ett område ligger delvis inom strandskyddat område. Planförslaget har efter samråd justerats och flera områden som innehåller höga naturvärden har undantagits exploatering. Förslaget har även justerats efter genomförda artinventeringar för att undvika att förbud mot artskyddet utlöses. I MKB:n presenteras ett antal skyddsåtgärder som kvarstår ur ett artskyddsperspektiv.

Sammantaget innebär detaljplanen negativa konsekvenser med avseende på naturmiljövärden. Skogsområdet minskar i storlek i samband med utökningen av verksamhetsområdet och många träd kommer tas ned vilket minskar den totala arealen skog i denna del av kommunen. Dock kvarstår stora arealer av likvärdig natur med höga ekologiska värden intill verksamhetsområdet samt inom reservatet och strandskyddade områden. Detta innebär att reservatets bevarandebestånd kvarstår samt att strandskyddets syfte med avseende på att trygga allmänhetens tillgång till sjöarna samt att säkra goda livsvillkor för växter och djur intill sjöarna, inte påverkas negativt i någon större utsträckning. Om föreslagna skyddsåtgärder med avseende på fåglar och fladdermöss säkerställs fullt ut inom ramen för detaljplanen kan negativa konsekvenser med avseende på artskyddet och arternas fortlevnad i området kring verksamhetsområdet begränsas och undvikas.

Innehåll

1	Bakgrund och syfte	4
2	Miljöbedömning för planer	4
2.1	Varför behövs en MKB?	4
3	Förutsättningar	5
3.1	Lokalisering.....	5
3.2	Områdesbeskrivning	5
3.3	Planförhållande	6
3.4	Skyddade områden och bestämmelser	7
3.5	Andra planer och projekt	9
4	Avgränsning och metodik	11
4.1	Geografisk avgränsning	11
4.2	Tidsmässig avgränsning.....	11
4.3	Miljöaspekter	11
4.4	Metodik för bedömningen.....	11
5	Redovisning av planförslag och alternativ	13
5.1	Planförslaget	13
5.2	Övervägda alternativ	14
5.3	Nollalternativ	15
6	Planförslagets miljökonsekvenser	16
6.1	Naturvärden	16
6.2	Naturvärdesträd	21
6.3	Fåglar.....	25
6.4	Fladdermöss	31
6.5	Strandskydd	36
6.6	Kumulativa effekter till följd av andra detaljplaner	39
7	Samlad konsekvensbedömning	40
7.1	Slutsatser av gjorda analyser och bedömningar	40
7.2	Planförslaget i förhållande till mål.....	42
8	Fortsatt planering och uppföljning	43
9	Referenser	44

1 Bakgrund och syfte

Nacka kommun påbörjade 2019 detaljplanarbetet för utvidgning av Kummelbergets verksamhetsområde. Planens syfte är att tillskapa ytor som möjliggör utvidgning för befintliga och nya verksamheter runt om befintligt verksamhetsområde. Nacka kommuns ambition är att tillskapa 250–300 arbetsplatser i området. Projektet ämnar även bidra till ett attraktivt företagsklimat och uppfyllelse av Nackas mål om 5000 arbetsplatser utanför västra Sicklaön till 2030. Idag utgörs området av icke planlagd kommunägd naturmark och innefattar fastigheterna Skarpnäs 1:83 samt Skarpnäs 2:14. Den enda befintliga bebyggelsen inom planområdet är två transformatorstationer. Utanför området finns Skarpnäs naturreservat som inrättades av kommunen 2022. En 15 meter bred buffertzonen mellan kvartersmark och naturreservat föreslås inkluderas i planen för att möjliggöra för viss naturvårdsskötsel i direkt anslutning till de exploaterade områdena. Planförslaget omfattar cirka 8,9 ha varav ungefär 5 ha utgörs av kvartersmark och allmän platsmark gata. Tillkommande utvidgning avser att ansluta till det befintliga områdets karaktär och bebyggelsestruktur.

2 Miljöbedömning för planer

2.1 Varför behövs en MKB?

Enligt 6 kap 3 § miljöbalken ska en myndighet eller en kommun som upprättar eller ändrar en plan eller ett program som krävs i lag eller annan författning göra en strategisk miljöbedömning om genomförandet av planen, programmet eller ändringen kan antas medföra en betydande miljöpåverkan. Inledningsvis behöver det därför klargöras dels om planen/programmet omfattas av reglerna om strategisk miljöbedömning, dels om planen eller programmet genomförande kan ge upphov till betydande miljöpåverkan (6 kap 5 § miljöbalken samt 4–8 §§ miljöbedömningsförordningen).

Ett undersökningssamråd enligt 6 kap 6 § miljöbalken, för att klargöra om planen kan ge upphov till betydande miljöpåverkan, genomfördes den 18 juni–29 augusti 2024. Vid detta samråd framkom att Länsstyrelsen ansåg att risk för betydande miljöpåverkan inte går att utesluta avseende naturvärden. Nacka kommun genomförde därefter ett skriftligt avgränsningssamråd om miljöbedömningens innehåll, omfattning och detaljeringsnivå (6 kap 10 § miljöbalken). I och med avgränsningssamrådet fastslogs att en miljöbedömning avseende naturmiljö ska genomföras för planförslaget, som beskriver anpassningar av planförslaget utifrån berörda naturvärden samt utförda och planerade skyddsåtgärder, och där påverkan på fridlysta arter behandlas samt hur strandskyddets syften påverkas kopplat till naturvärdena.

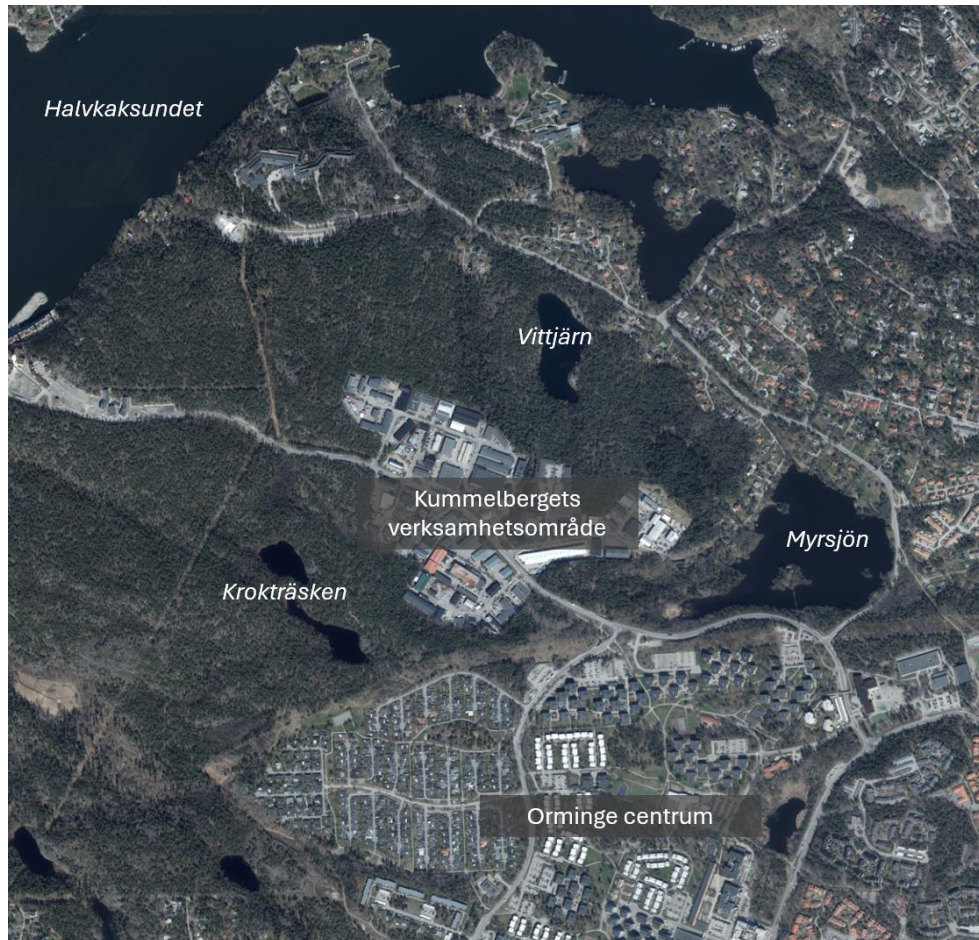
En strategisk miljöbedömning genomförs därför av förslaget till ny detaljplan enligt lagstiftningen i 6 kap miljöbalken. Syftet med en miljöbedömning är att integrera miljöaspekter i planering och beslutsfattande så att en hållbar utveckling främjas. En del av miljöbedömningen innebär att ta fram en MKB vilken ska ingå som beslutsunderlag till detaljplanen (6 kap 1 § miljöbalken).

Denna MKB tas fram till granskningskedet av detaljplanen. Arbetet med miljöbedömningen har skett parallellt och integrerat med planarbetet.

3 Förutsättningar

3.1 Lokalisering

Kummelbergets verksamhetsområde ligger inom kommundelen norra Boo, cirka 1 km norr om Orminge centrum, se Figur 1. Kring området ligger sjöarna Myrsjön, Krokträskan och Vittjärn. En dryg kilometer nordväst om området finns Halvkaksundet som är en del av Askrikefjärden. Kummelbergets verksamhetsområde omgärdas av Skarpnäs naturreservat. Naturen är en del av den gröna kilen från Värmdölandet in mot centrala Stockholm.



Figur 1. Kummelbergets verksamhetsområdes lokalisering i Nacka kommun. Illustration: Iterio.

3.2 Områdesbeskrivning

Det befintliga verksamhetsområdet består idag av knappt 100 fastigheter i varierande storlekar och med olika typer av verksamheter. I dagsläget finns bland annat matproduktion, bilverkstäder, snickerier och filmproduktion i området. Markanvändningen utgörs nästan uteslutande av byggnader och asfalterade ytor i form av parkeringar, lokalgator och uppställningsplatser. Vissa inslag av gräsmattor, träd och buskar finns i området, framför allt utmed Skarpövägen och Sprängarvägen. Skarpövägen går genom området och övergår väster om området i Telegrafvägen vilken leder till Telegrafberget, som just nu är under utveckling med bland annat ny bostadsbebyggelse. Åt motsatt håll, österut, leder Skarpövägen till Orminge centrum där det finns butiker och

service. Naturen kring Kummelbergets industriområde, som ingår i Skarpnäs naturreservat, är starkt kuperad och bergig. Skarpnäs ligger vid Nackas norra kust och förkastningen vid Halvkaksundet är hög och brant. Högsta punkten inom naturområdet ligger 70 meter över havet. Reservatet innehåller värdefulla skogsmarker och nyckelbiotoper.

3.3 Planförhållande

Översiktsplan

Nacka kommuns gällande översiktsplan, "Hållbar framtid i Nacka", antogs av kommunfullmäktige 21 maj 2018. Nacka kommun har satt upp ett mål om att till skapa cirka 5000 nya arbetsplatser utanför Sicklaön till år 2030.

Kummelbergets verksamhetsområde beskrivs som ett område där befintlig markanvändning behålls. En viss utökning medges i delar som ej omfattas av Skarpnäs naturreservat. Kompletteringar på befintliga tomter kan också förekomma.

Arbetet med den nya översiktsplanen, "Nära Nacka – där stadens puls möter naturens lugn", inleddes 2023. Ett förslag till ny översiktsplan är framtaget och samråd pågår fram till 18 november 2024. I förslaget anges att inriktningen för den fortsatta planeringen i Kummelbergets verksamhetsområde är att befintligt verksamhetsområde utvecklas för småindustri, service, lager eller andra verksamheter med begränsad omgivningspåverkan. Ny bebyggelse som inskränker möjligheterna att fortsätta använda området för verksamheter bör inte tillkomma vare sig inom eller utanför verksamhetsområdet. Vidare skrivs i ställningstagandet för Kummelberget att arbetet med ekosystemtjänster bör stärkas i utveckling av befintliga och nya verksamhetsområden för att motverka värmeeffekt. Genom planteringar och genomsläppliga material kan lokalt omhändertagande av dagvatten gynnas.

Grönstrukturprogram

Nacka kommun har tagit fram ett grönstrukturprogram som innefattar inventeringar, rekommendationer och analyser av kommunens gröna områden utifrån rekreativa, kulturhistoriska och ekologiska värden. Programmet antogs 2011 och omfattar alla grönytor, såväl kommunägda som privata.

I programmet beskrivs att Skarpnäs utgör ett spridnings samband där barrskogens växter och djur kan sprida sig från Velamsund över till Nyckelviken. Området Nyckelviken - Skarpnäs har en viktig funktion som värdekärna i Stockholms gröna kilar och utgör därmed en viktig spridningsväg inom Nacka kommun. Skarpnäs beskrivs även som ett utav få tysta områden i Nacka kommun, utan trafikbrus eller där detta är mycket svagt.

I grönstrukturprogrammet presenterar Nacka kommun naturvärdesmål och rekreativa mål för kommunen. Naturvärdesmålet anger att "*Naturligt förekommande växt- och djurarter ska kunna fortleva i livskraftiga bestånd.*" Till målet hör ett antal rekommendationer, bland annat att kommunen ska värna och utveckla områden med höga naturvärden (klass 1 till 3) och skydda dessa från exploatering, samt att kommunen bör inventera fågelbestånden och utreda om

fågelskyddsområden behöver inrättas (Nacka kommun, Grönstrukturprogram, 2011).

Riktlinjer för hållbart byggande

I november 2012 beslutade miljö- och stadsbyggnadsnämnden om nya riktlinjer för hållbart byggande i kommunen. Riktlinjerna togs fram med syftet att öka hållbarheten i stadsbyggande och underlätta uppföljningen av prioriterade hållbarhetsområden (Nacka kommun, Riktlinjer för hållbart byggande, 2012). Följande målområden har Nacka kommun valt ut som prioriterade i stadsbyggnadsprojektet Kummelbergets verksamhetsområde:

- Skapa rum för verksamheter, blandad bebyggelse och mötesplatser.
- Dagvatten som renas och infiltreras.
- Effektiv mark- och resursanvändning.

3.4 Skyddade områden och bestämmelser

Området berörs inte av något riksintresseområde. Området omgärdas av Skarpnäs naturreservat men reservatet sträcker sig inte innanför plangränsen. Delar av området ligger dock inom skyddat område i form av strandskydd.

Skarpnäs naturreservat

Kommunfullmäktige i Nacka kommun beslutade 2022 om bildande av Skarpnäs naturreservat. Syftet med upprättande av reservatet var att bevara och utveckla områdets värden för natur, kultur och friluftsliv. Reservatets varierande terräng, i form av ett kuperat och bergigt skogslandskap, har gett Skarpnäs en omväxlande och rik natur. De värdefullaste delarna är klassade som nyckelbiotoper och på hållmarkerna finns många tallar som växt där i 200–300 år. Inom reservatet finns även rödlistade arter såsom talticka, mottaggsvamp, praktbagge och reliktböck. Nacka kommun har fastställt en skötselplan för naturreservatet som inkluderar ett antal föreskrifter som reglerar markanvändningen inom reservatet. Figur 2 visar avgränsningen av Skarpnäs naturreservat kring Telegrafberget, Danmarks ängar och Kummelbergets verksamhetsområde.



Figur 2. Skarpnäs naturreservat (Nacka kommun, Föreskrifter, avgränsning och skötselplan Skarpnäs naturreservat, 2022).

Strandskyddsområden

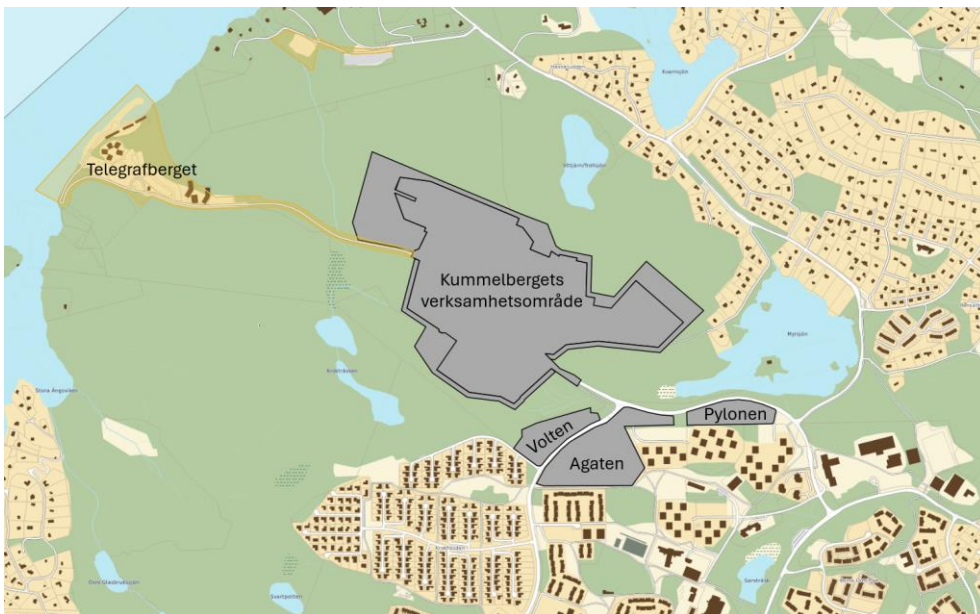
Enligt 7 kap. 14 § Miljöbalken får Länsstyrelsen i enskilda fall besluta att utvidga strandskyddet till högst 300 m från strandlinjen om det behövs för att säkerställa något av strandskyddets syften. Strandskyddets syften definieras i miljöbalken och innefattar 1) att långsiktigt trygga förutsättningarna för allemansrättslig tillgång till strandområden, 2) bevara goda livsvillkor för djur- och växtlivet på land och i vatten. Länsstyrelsen beslutade om utökat strandskydd i Nacka kommun 2014, där bland annat sjöarna Vittjärn, Krokträskan och Myrsjön ingår, se Figur 3.



Figur 3. Strandskyddsområden kring Kummelbergets verksamhetsområde (Nacka kommun, Nackakartan, 2024).

3.5 Andra planer och projekt

I närheten av Kummelbergets verksamhetsområde pågår både detaljplanearbete, och utbyggnad av fastställd detaljplan. Planerna visas i Figur 4.



Figur 4. Pågående utbyggnad och planarbeten kring aktuellt planområde (Nacka kommun, Nackakartan, 2024).

Förtätning av Kummelbergets verksamhetsområde

Detaljplanearbete pågår även inom Kummelbergets verksamhetsområde, som syftar till att förtäta området så att befintliga verksamheter främst får möjlighet att bygga högre.

Telegrafberget

Projektet Telegrafberget är under utbyggnad. Detaljplanen vann laga kraft 2015 och innefattade utbyggnad av knappt 300 lägenheter, 45 radhus och en förskola.

Närliggande planarbeten

I Orminge centrum pågår arbete med tre detaljplaner. Inom projekten Volten och Pylonen planeras för bostadsbebyggelse samt en ny förskola. Dessa projekt befinner sig i granskningskede. Även det tredje projektet, Agaten, syftar till att möjliggöra för fler bostäder. Kommunstyrelsen fattade beslut om start-PM för Agaten i juni 2023 och ett samrådsförslag är under framtagande.

4 Avgränsning och metodik

Miljökonsekvensbeskrivningens omfattning motsvarar vad som har framförts i avgränsningssamrådet.

4.1 Geografisk avgränsning

Den rumsliga avgränsningen utgörs av detaljplaneområdets geografiska gräns, men för vissa miljöaspekter (naturvärden, fåglar, fladdermöss) kan påverkan uppstå även utanför själva planområdet. Detta utgör ett så kallat influensområde. Det geografiska området som påverkas varierar således beroende på vilken aspekt som studeras, vilket beskrivs närmare i kapitel 6. Utredningsområdet för respektive miljöaspekt anpassas därmed efter rådande förutsättningar och planens påverkan (Nacka kommun, PM Avgränsningssamråd Dnr KFKS 2019-00060, 2024).

4.2 Tidsmässig avgränsning

Horisontåret, det vill säga för vilket tidsperspektiv bedömningarna av miljöpåverkan görs, är satt till år 2040. Vid denna tidpunkt bedöms den utveckling som planen medför vara färdigställd och de konsekvenser som planen bedöms kunna innebära bör vara ett faktum (Nacka kommun, PM Avgränsningssamråd Dnr KFKS 2019-00060, 2024).

4.3 Miljöaspekter

De miljöaspekter som bedöms vara betydande och som kommer att redovisas och bedömas i kommande miljökonsekvensbeskrivning är miljöaspekter med avseende på naturmiljö, inklusive påverkan på fridlysta arter samt hur strandskyddets syften påverkas kopplat till naturvärdena (Nacka kommun, PM Avgränsningssamråd Dnr KFKS 2019-00060, 2024).

4.4 Metodik för bedömningen

4.4.1 Bedömning av berörda värden

De värden som bedöms utsättas för betydande miljöpåverkan har identifierats och avgränsats av Nacka kommun och Länsstyrelsen i Stockholms län genom det skriftliga avgränsningssamrådet. Inom avgränsningssamrådet fastställdes också miljöbedömningens innehåll, omfattning och detaljeringsnivå.

4.4.2 Bedömning av påverkan och effekt

Inom miljökonsekvensbeskrivningen bedöms hur de värden som identifierades i avgränsningssamrådet påverkas av planförslaget. Även kumulativa effekter bedöms samt hur skyddsåtgärder påverkar.

4.4.3 Bedömning av konsekvens

Bedömningen för arter bedöms utifrån ifall de riskerar att utlösa förbudet i artskyddsförordningen eller inte.

För övriga aspekter har bedömningen gjorts att miljökonsekvensen kan vara positiv eller negativ liksom stor eller liten. Konsekvenserna bedöms och redovisas i text. Som stöd till de bedömningar som har gjorts har konsekvenserna för de olika miljöaspekterna bedömts enligt en femgradig bedömningsskala där:

Positiva konsekvenser används vid bedömningen att detaljplanen påverkar bedömd aspekt på så vis att effekten av påverkan ger en långsiktigt positiv konsekvens.

Ingen/obetydliga konsekvenser används vid bedömning att detaljplanen inte påverkar bedömd aspekt eller att påverkan, effekten och konsekvensen är obetydlig.

Små negativa konsekvenser används vid bedömningen att påverkan ger en effekt som leder till en konsekvens som för aspekten är liten i omfattning och/eller mycket lokal och/eller är tillfällig.

Måttliga negativa konsekvenser används vid bedömningen att påverkan ger en effekt som leder till en konsekvens för aspekten som är påtaglig men samtidigt lokal och/eller är tillfällig.

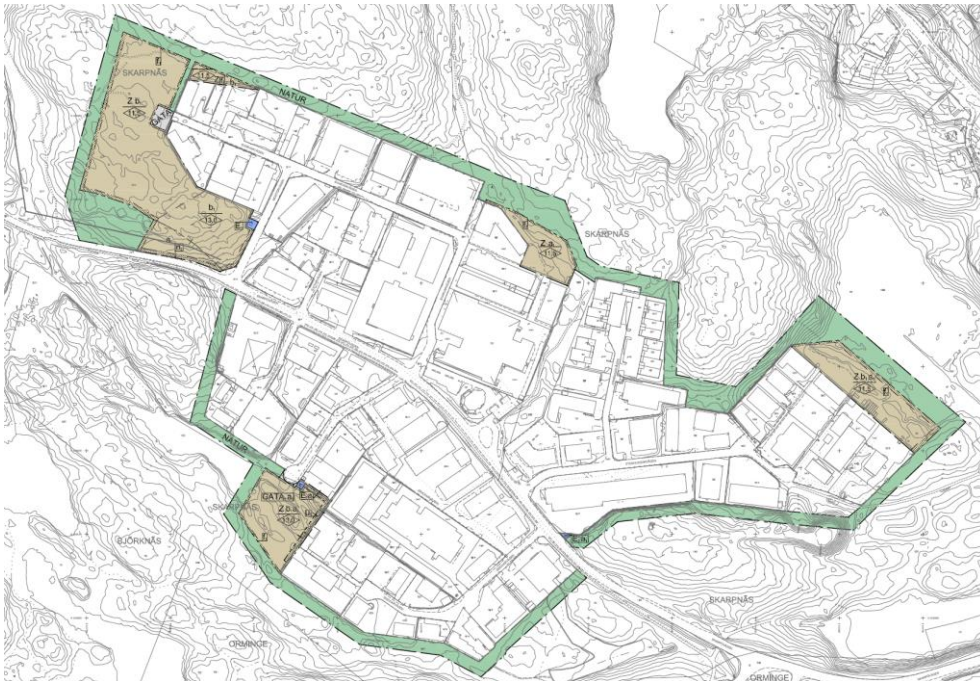
Stora negativa konsekvenser används vid bedömningen att påverkan ger en effekt som leder till en konsekvens för aspekten som kommer att vara stor och helt bestående eller pågå under en längre tidsperiod.

5 Redovisning av planförslag och alternativ

5.1 Planförslaget

Planförslaget syftar till att möjliggöra plats för nya och utökade verksamheter i Kummelbergets industriområde. Totalt beräknas 250–300 nya arbetsplatser kunna tillskapas. Den kvartersmark som planläggs för verksamheterna föreslås få användningen Z vilket har tolkats överensstämma med nuvarande intilliggande bestämmelser och innebär *verksamheter med en begränsad omgivningspåverkan*. Byggrätterna är flexibla till ytan, utan begränsning av utnyttjandegrad, men med en begränsande nockhöjd.

Planområdet utgörs idag enbart av naturområde och i detaljplanen föreslås ca 5 ha planläggas som kvartersmark och ca 4 ha som natur. Planförslaget innebär att nya områden i huvudsak ansluter till befintligt gatu- och VA-nät som idag har kommunal drift. Kommunens verksamhetsområde för vatten, spillvatten och dagvatten behöver utvidgas till att omfatta tillkommande kvartersmark och kapaciteten i en pumpstation för spillvatten behöver ökas. I områdets nordvästra del föreslås en väg förlängas och en ny vändplan byggas. Vissa befintliga stigar i omkringliggande naturområde får enligt förslaget delvis ny sträckning för fortsatt god tillgänglighet. Utanför kvartersmarken föreslås en generell 15 meter bred ”buffertzona” mot Skarpnäs naturreservat, buffertzonen har beteckningen *Natur* i planen. Aktuellt planförslag (koncept 2024-08-19) visas i Figur 5, bruna områden är verksamhetsområden med planbestämmelsen Z och gröna områden är naturområden med planbestämmelsen *Natur*.

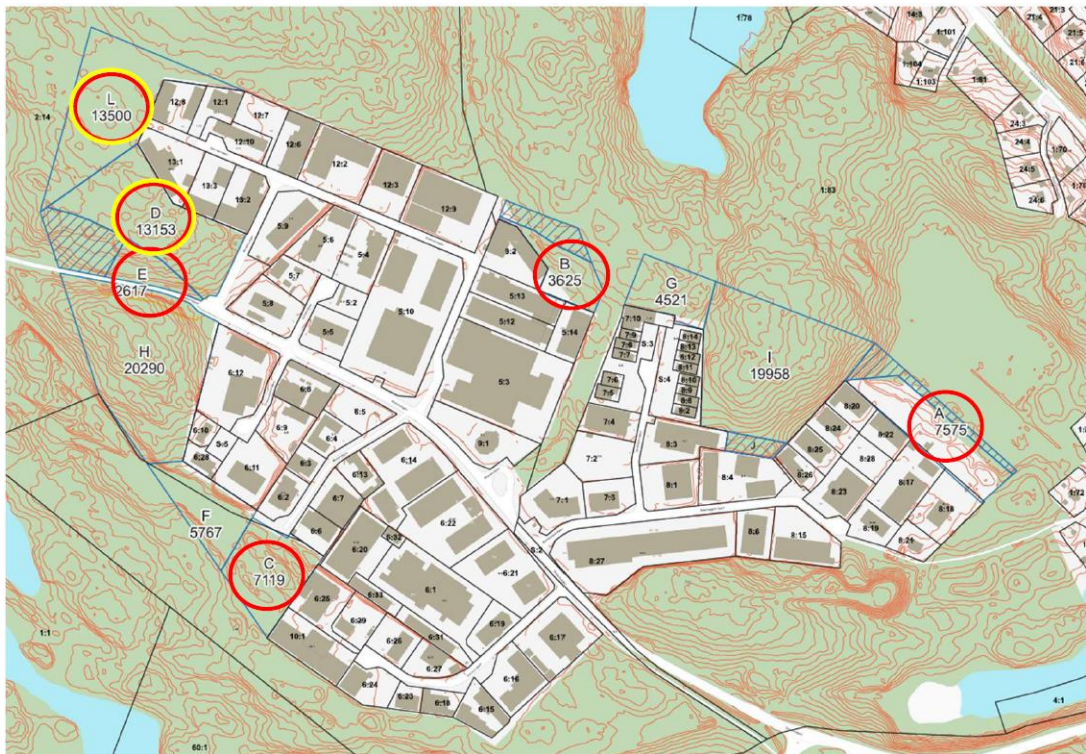


Figur 5. Aktuellt planförslag för utvidgning av Kummelbergets verksamhetsområde, Nacka kommuns koncept 2024-08-19.

5.2 Övervägda alternativ

Ursprungligen innefattade planförslaget fler delområden i verksamhetsområdet. Flera av dem har utgått ur det aktuella förslaget och ett par av de områden som är kvar har begränsats till ytan. Figur 6 visar samtliga ytor för utvidgning av verksamhetsområdet som ingick i det ursprungliga planförslaget, benämnda A-L, samt deras storlek i kvadratmeter. Inringade områden med rött har Nacka kommun bedömt som möjliga att exploatera och ingår i nuvarande planförslag, men A, B och E har minskats (skrafferade ytor) efter samrådet. De områden som även markerats med gul ring ligger utanför strandskyddszon, alla övriga delområden omfattas av strandskydd.

Område F uteslöts ur planförslaget på grund av artskyddet. Detta då mindre hackspett har påträffats inom området, samt områdets nuvarande funktion som våtmark. Område B, G och I innehar en nyckelbiotop och högt naturvärde. Område H och I har uteslutits dels på grund av den påverkan en exploatering skulle innebära på höga naturvärden, dels på grund av att plansprängning skulle vara nödvändigt vilket har en markant klimatpåverkan. Område J utgick ur planförslaget för att den verksamhet som uttryckt behov av att expandera inte längre var intresserad av att göra det. Samtliga ytor som utgått ur planförslaget är även strandskyddade ytor.



Figur 6. Samtliga ytor för utvidgning av verksamhetsområdet som ingick i det ursprungliga planförslaget. Inringade områden med rött har Nacka kommun bedömt som möjliga att exploatera och ingår i nuvarande planförslag, men A, B och E har minskats (skrafferade ytor) efter samrådet. De områden som även markerats med gul ring ligger utanför strandskyddszon, alla övriga delområden omfattas av strandskydd. Illustration: Nacka kommun.

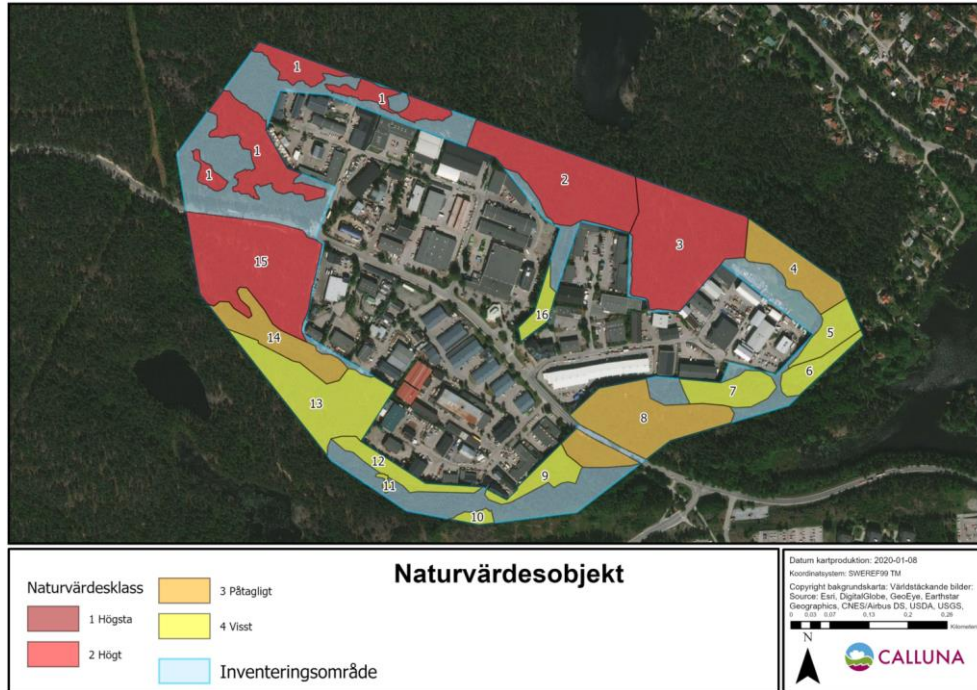
5.3 Nollalternativ

Vid nollalternativet kommer inte den nya detaljplanen genomföras vilket innebär att inga nya verksamheter kan etablera sig där och befintliga verksamheter inte kommer kunna utöka sin verksamhet på platsen. Nackas mål om 5000 arbetsplatser utanför Västra Sicklahalvön till år 2030 blir svårare att uppfylla när inte Kummelbergets verksamhetsområde kan tillskapa de ytterligare 250–300 platser som beräknats. Likaså uteblir förväntade intäkter till kommunen från markförsäljning och tomträtter.

6 Planförslaget miljökonsekvenser

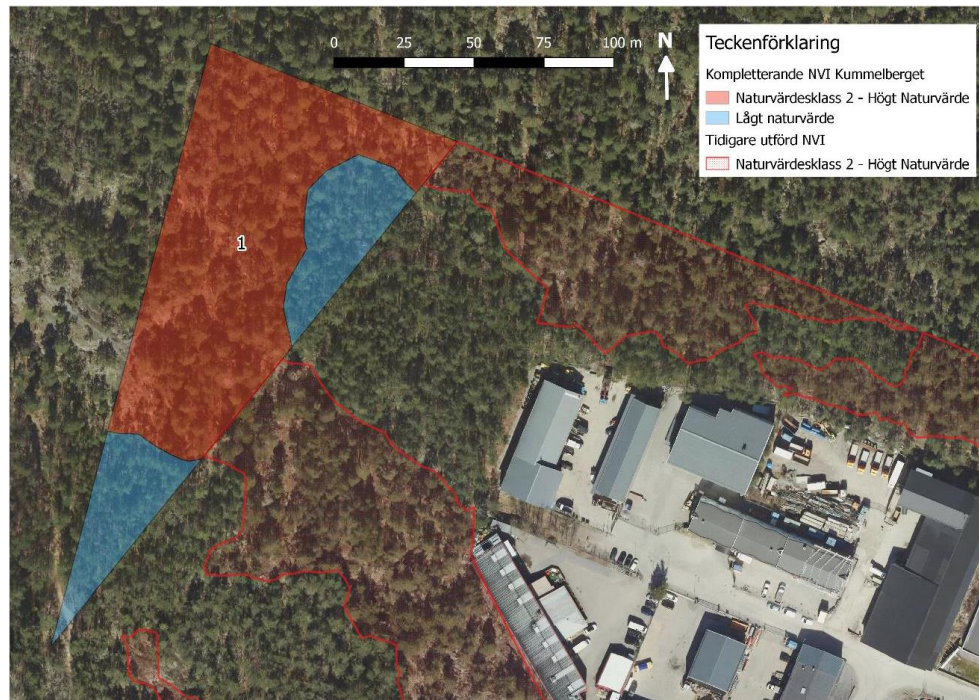
6.1 Naturvärden

Calluna genomförde 2019 en naturvärdesinventering på uppdrag av Nacka kommun som underlag för detaljplanen för området (Calluna AB, 2019). Inventeringsområdet omfattade 27,6 ha av skogsområdet runt Kummelbergets industriområde. Figur 7 visar resultatet från Callunas inventering.



Figur 7. Resultat från Callunas naturvärdesinventering (Calluna AB, 2019).

År 2022 genomförde Pro Natura en kompletterande naturvärdesinventering nordväst om Kummelbergets verksamhetsområde, se Figur 8 (Pro Natura, 2022).



Figur 8. Resultat från kompletterande naturvärdesinventering utförd (Pro Natura, 2022).

6.1.1 Förutsättningar

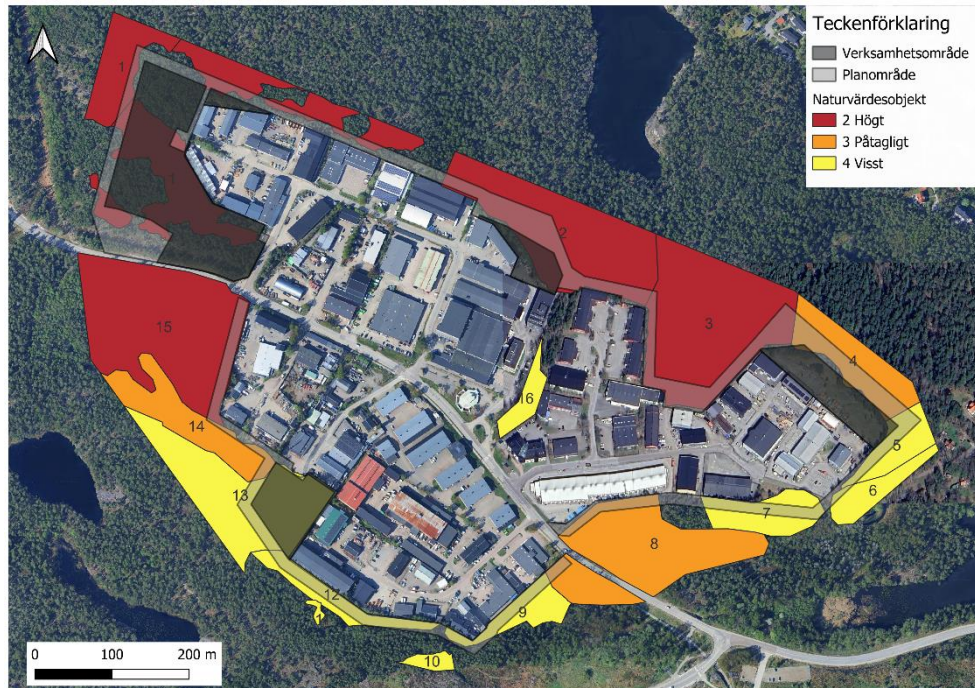
Naturen i inventeringsområdena består mestadels av skogsmark. En stor del av området utgörs av talldominerade miljöer men även barrblandskogar, lövsumpskogar och lövskogspartier. Området ligger inom ett större skogsparti, som gränsar till Halvkakssundet i Askrikefjärden i norr, med sjöar, flera nyckelbiotoper och objekt med naturvärden som har inventerats av Skogsstyrelsen. Området har även inventerats för skötselområdet inför bildandet av Skarpnäs naturreservat.

Inom de två naturvärdesinventeringarna avgränsades totalt 16 naturvärdesobjekt varav ingen med naturvärdesklass 1 *högsta naturvärde*. Fyra objekt med naturvärdesklass 2 *högt naturvärde* identifierades, tre med naturvärdesklass 3 *påtagligt naturvärde* och nio objekt med naturvärdesklass 4 *visst naturvärde*. Miljöerna utanför objekten men inom inventeringsområdet är så kallat *Övrigt område* vilket innebär områden med lågt naturvärde. De kan även omfatta områden som har positiv betydelse för biologisk mångfald men som är mindre än uppdragets minsta karteringsenhet. En del av naturvärdesklassningen baseras på huruvida naturvårdsarter förekommer i området. Naturvårdsarter är ett samlingsbegrepp för signalarter, rödlistade arter och fridlysta arter, som i sig är särskilt skyddsvärda eller indikerar områden med höga naturvärden.

Objekten med högt naturvärde (klass 2) som identifierats i naturvärdesinventeringarna utgörs av hållmarkstallskog respektive barrblandskog. De har ett högt naturvärde på grund av att gamla träd, död ved och flera naturvårdsarter förekommer. Två av naturvärdesobjekten med påtagligt naturvärde (klass 3) består av barrblandskog där gamla tallar, två naturvårdsarter och lite död ved förekommer. Det tredje objektet med påtagligt

naturvärde är en lövsumpskog. I de nio naturvärdesobjekt med visst naturvärde (klass 4) finns varierande naturtyper, hållmarkstallskog, barrblandskog, triviallövsskog, sumpblandskog och en dagvattendamm.

I Figur 9 visas de 16 naturvärdesobjekt som identifierades i Callunas och Pro Naturas inventeringar tillsammans med aktuell planområdesgräns och platser där utvidgning av verksamhetsområdet planeras



Figur 9. Naturvärdesobjekt identifierade i Callunas naturvärdesinventering 2019 och Pro Naturas inventering 2022 tillsammans med planområdet och planerat verksamhetsområde inom planområdet. Karta: Iterio.

Utvidgningen av Kummelbergets verksamhetsområde i det nordvästra hörnet av planområdet sker delvis inom naturvärdesobjekt 1 som består av hållmarkstallskog. Här finns sex naturvärdsarter varav fyra svamparter som är rödlistade inom kategorin *nära hotad*. Övriga två naturvärdsarter är signalarter, en svamp och en mossa. Naturvärdesklassningen motiveras även med förekomst av gamla tallar med pansarbark samt förekomst av död ved och små ttor med torrmarksflora.

Utvidgningen av Kummelbergets verksamhetsområde i mitten av planrådets norra del gör intrång i naturvärdesobjekt 2 som består av barrblandskog. Naturvärdesklassningen baseras på att flerskiktad olikåldrig barrblandskog och gamla tallar finns i området. Död ved förekommer i måttlig mängd och olika nedbrytningsstadier. Åtta naturvärdsarter förekommer varav en svampart, talticka, är rödlistad i kategorin *nära hotad*. Resterande naturvärdsarter är signalarter och utgörs av svamparter och insekter. Även hackspår av spillkråka som är *nära hotad* har identifierats inom objektet.

Verksamhetsområdet som ska utvidgas i det nordvästra hörnet utgörs nästan enbart av övrigt område med lågt naturvärde. Kvartersmarksgränsen går dock

in på naturvärdesobjekt 4 och 5 som utgörs av barrblandskog med påtagligt naturvärde (klass 3) respektive visst naturvärde (klass 4).

Utvidgningen av verksamhetsområdet i södra delen av planområdet görs helt inom naturvärdesobjekt 13 som har visst naturvärde (klass 4) och består av hållmarkstallskog. Naturvärdet baseras på att ljung förekommer som är värdefullt för pollinerare på sensommaren och under tidig höst. Två signalarter förekommer varav en mossor och en svampart.

6.1.2 Konsekvenser av planförslaget

Ingen av arterna (bortsett fåglar vilka behandlas i avsnitt 6.3) som identifierats i naturvärdesinventeringarna är fridlysta, de skyddas därmed inte av lag. De rödlistade arterna är svampar och lav vilka kommer att påverkas negativt av att naturvärdesobjektens yta minskar. Arterna finns dock i omkringliggande områden och vissa träd eller stockar som utgör livsmiljö för svamp och lav bedöms kunna flyttas och därmed bevaras. Signalarterna, som inom aktuellt område utgörs av mossor, svampar och insekter, har inget särskilt skyddsvärde i sig utöver att de ger en indikation på ett område med högt naturvärde.

Naturmarken kan inte bevaras inom verksamhetsområde i den nya detaljplanen. Planerad detaljplan bedöms därför innebära stora negativa konsekvenser på naturvärdesobjekt 1 som till stor del ligger inom planerat verksamhetsområde. För objekt 2 och 13 bedöms planförslaget innebära måttliga negativa konsekvenser, eftersom majoriteten av objektens yta finns inom område som sparas som natur (beteckning *natur* i plankartan) och utanför planområdet i naturreservatet.

En del av den nya planerade verksamhetsområdet sträcker sig även in på naturvärdesobjekt 4 och 5. Dessa objekt ligger dock nästan helt utanför verksamhetsområdet och planförslaget bedöms innebära små negativa konsekvenser för dessa objekt.

6.1.3 Skyddsåtgärder

Död ved föreslås flyttas till kvarvarande naturmark inom planområdet eller till ytor i Skarpnäs naturreservat. Även levande träd som måste fällas för att ge plats åt ny bebyggelse föreslås tas omhand och trästockarna placeras på lämpliga ytor utanför verksamhetsområdet. De levande naturvärdesträden kan då komma till godo som död ved och ge ett värde för biologisk mångfald. De naturvårdsarter i form av mossor och svampar som påträffats inom planerat verksamhetsområde som växer på flyttbara objekt, föreslås flyttas till naturområden innanför eller utanför planen.

Som kompensation för döda stammar som inte flyttas utan tas bort kan mulmholkar för insekter installeras. Håligheter på träd är en viktig boplats för många insekter men också ofta en bristvara. I väntan på att nästa träd ska uppnå lämplig ålder och hålighet kan insekter behöva stöttas med tillfälliga boplatser.

6.1.4 Nollalternativet

Vid nollalternativet kommer detaljplanen inte till stånd. Därmed bedöms naturvärdena vid horisontåret motsvara dagens värden. Träden får stå kvar och arternas livsmiljöer påverkas inte.

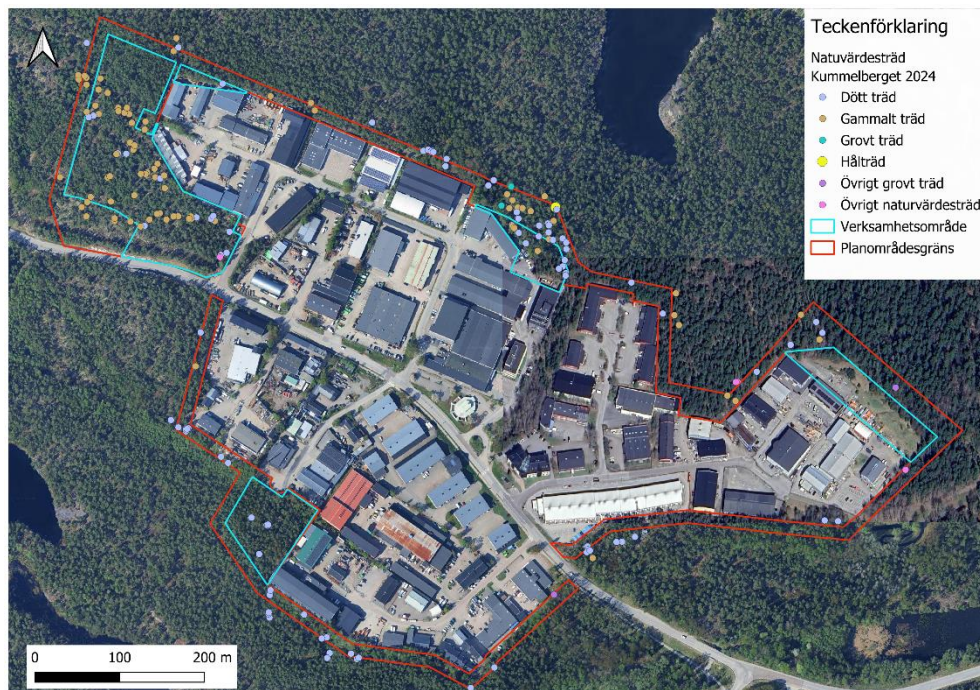
6.2 Naturvärdesträd

En fördjupad inventering av naturvärdesträd har genomförts för detaljplanområdet under 2024 av Väg & Miljö (Väg & miljö, 2024b).

6.2.1 Förutsättningar

Träd har stor betydelse för såväl människan, genom exempelvis att skapa grönska och ge skugga, som för miljön. Ett landskap som innehåller gamla, grova och ihåliga träd utgör en av de mest biologiskt rika miljöer som vi har i Sverige eftersom dessa träd ger goda förutsättningar för svårspredda arter som på olika sätt är knutna till träden att hinna etablera sig. Även växt- och djurarter som kräver miljöer som är opåverkade av människan kan finna en hemvist i dessa träd. Träden skapar varierande förutsättningar för organismer genom att det på gamla och grova träda kan skapas en mängd olika nischer, så kallade mikromiljöer. I den döda veden finns olika successionsstadier som avlöser varandra, vart och ett med olika artsamhällen.

Inom trädinventeringen utförd av Väg & Miljö har 180 naturvärdesträd identifierats. Vid en första inventering noterades inga särskilt skyddsvärda träd (Väg & miljö, 2024b). Naturvärdet har bedömts utifrån viktiga strukturer som bidrar till att skapa naturvärden och gynnar biologisk mångfald.

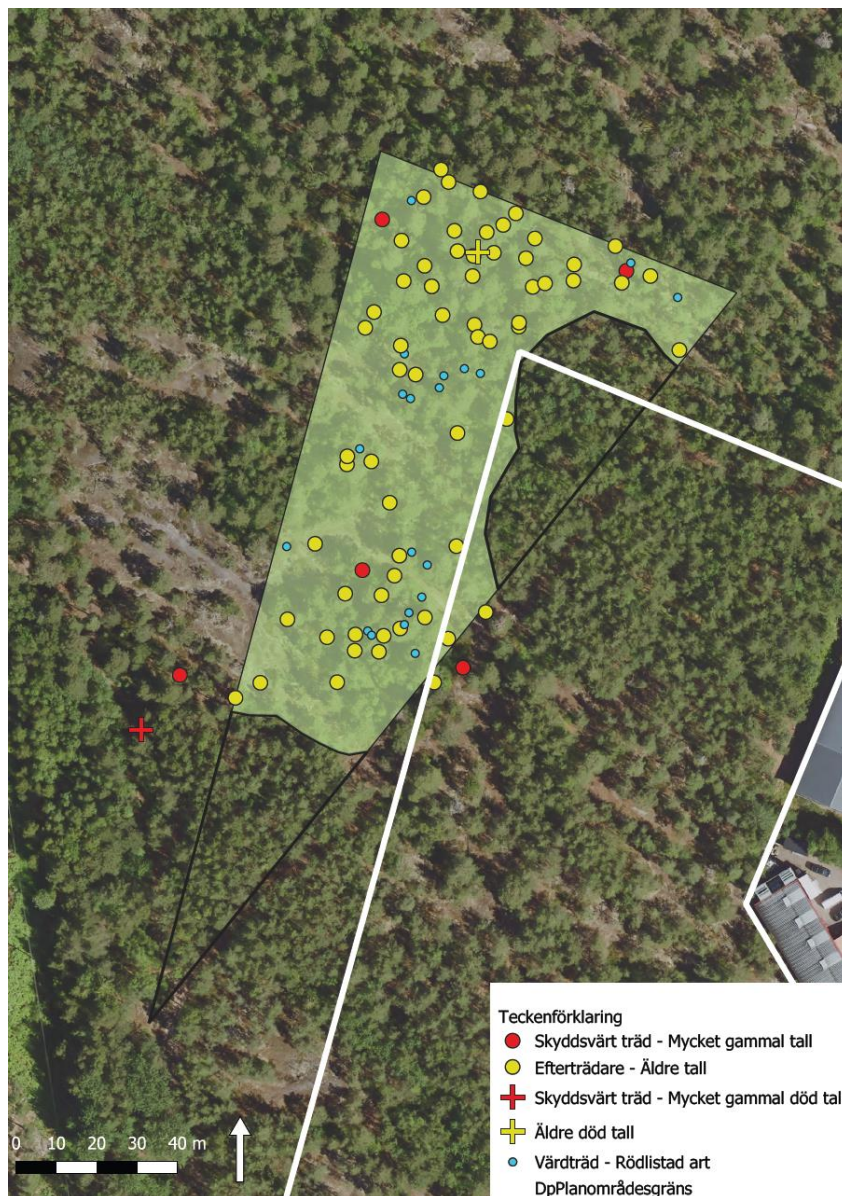


Figur 10. Identifierade naturvärdesträd i Väg & Miljö's inventering (Väg & Miljö AB, 2024a). Karta: Iterio.

Den största utvidgningen av verksamhetsområdet sker nordväst om Kummelbergets befintliga verksamhetsområde. Inom detta område har Väg & miljö identifierat 41 gamla tallar, samt en yngre tall som anses ha naturvärde. Även 12 döda träd av naturvärde identifierades, varav en är en vårtbjörk och resten tallar. Fem av de levande gamla tallarna, den yngre tallen, fem döda tallar och den döda vårtbjörken ligger utanför naturvärdesobjektet som avgränsats i

denna del av planen. Resterande ligger inom naturvärdesobjektet som givits klass 2 – *högt naturvärde*.

Inom den kompletterande naturvärdesinventeringen som gjordes av Pro Natura 2022 identifierades 91 naturvärdesträd i det nordvästra utvidgningsområdet, se Figur 11. Några av tallarna bedömdes vara runt 200 år gamla, och når därmed kriterierna för särskilt skyddsvärda träd. En av dessa gamla tallar ligger innanför planområdesgränsen på naturmark. Kommunen har därför låtit genomföra borring av träd inom ramen för den fördjupade inventeringen av naturvärdesträd som Väg & Miljö AB utför. Utifrån detta underlag bedöms 12 vara särskilt skyddsvärda. Ytterligare beskrivning finns i Väg & miljöns utredning samt i planbeskrivningen.



Figur 11. Naturvärdesträd identifierade inom den kompletterande naturvärdesinventeringen utförd av Pro natura 2022, vit linje utgör planområdesgräns (Pro Natura, 2022)

Den andra platsen där befintligt verksamhetsområde utvidgas lokaliseras i mitten av planområdets norra del. Tre levande gamla tallar och nio döda träd, varav sex granar, en glasbjörk, en vårtbjörk och en tall, har identifierats inom planområdet. Åtta av träden inom detta verksamhetsområde ligger inom naturvärdesobjekt klass 2 – *bögt naturvärde*. Resterande fem ligger utanför.

Den tredje platsen där verksamhetsområdet utökas ligger nordöst om Kummelbergets verksamhetsområde. Inom detta område har inga naturvärdesträd identifierats inom planerat verksamhetsområde.

Den fjärde och sista platsen för utökning av verksamhetsområdet ligger i den södra delen av Kummelbergets verksamhetsområde. Här finns fem döda träd av naturvärde, fyra glasbjörkar och en vårtbjörk. Samtliga ligger inom ett naturvärdesobjekt av klass 4 – *visst naturvärde*.

Av de 180 naturvärdesträd som avgränsades i samband med Väg & Miljös fördjupade inventering av naturvärdesträd finns 77 på planerad kvartersmark, drygt 60 ligger inom detaljplanens naturområde (planbestämmelse natur) och resterande träd från inventeringen ligger utanför planområdet (Väg & Miljö AB, 2024a).

6.2.2 Konsekvenser av planförslaget

Inom detaljplaneområdet planeras för utvidgning av verksamhetsområdet inom kvartersmark på fyra platser. Dessa planeras detaljplaneläggas med planbestämmelse Z (*verksamheter med en begränsad omgivningspåverkan*).

Planförslaget innebär troligtvis att alla träd inom kvartersmark kommer att tas ner och därmed innebär planförslaget stora negativa konsekvenser för dessa träd. De träd som står inom naturområdet i plan ska bevaras i den mån det går. Träden inom naturområdet som står nära gräns mot kvartersmark riskerar att påverkas negativt. De särskilt skyddsvärda träden som riskerar att påverkas av planens utbyggnad ska samrådas med länsstyrelsen enligt 12 kap. 6 § miljöbalken.

De döda träd som identifierats bedöms kunna flyttas till intilliggande skogsområden och en del av de livsmiljöer som träden innehåller bedöms därmed kunna bevaras. Planförslaget bedöms i detta avseende innebära små negativa konsekvenser för döda naturvärdesträd.

6.2.3 Skyddsåtgärder

Riktlinjer för skyddsvärda träd ska följas och försiktighetsåtgärder föreslås vidtas för att skydda naturvärdesträd inom planens naturområde under byggnation av detaljplanen. Trädstammar föreslås skyddas av lämpligt material som hålls fast runt stammen med hjälp av band, rep eller på annat skonsamt sätt. Barriärer i form av tillfälligt staket eller liknande kan även placeras så att marken kring känsliga träd som kan bevaras skyddas från tung trafik. Även plattor eller annat tryckavlastande material kan placeras ut kring träden för att minska risken för kompaktering av marken som orsakar skada på ytliga trädrotter. Blottlagda rotter bör även hållas fuktade tills de hinner täckas över av jordmassor.

För träd som måste tas ned ska avverkning undantas under känsliga perioder för fåglar och fladdermöss, t.ex. häckning, yngling osv (mars-augusti, se avsnitt 6.3 och 6.4.

Faunan av insekter i stående död ved skiljer sig tydligt åt från den i liggande död ved. Om möjligt är det därför viktigt att spara död ved av båda typerna. De döda träd som identifierats i trädinventeringen föreslås flyttas till naturområdet inom planområdet eller till Skarpnäs naturreservat. Samtliga identifierade döda träd är stående och där det är möjligt föreslås de förbli stående på sin nya plats, exempelvis genom att stammen späns fast i ett annat träd, se Figur 12. Där detta inte är möjligt kan de döda träden i stället läggas på marken. De bör inte kapas eftersom hela stammar har en mer naturlig fuktighetsgradient (rumsligt varierande längs med stammen) som är viktig för exempelvis rötsvampar och insekter.



Figur 12. Död stående stock fastspänd i levande träd (Calluna AB, 2020).

6.2.4 Nollalternativet

Vid nollalternativen kommer detaljplanen inte till stånd. Träden och dess livsmiljöer förblir orörda och successionsordningen hos den döda ved som finns störs inte. Vid horisontåret 2040 bedöms skogen ha följt en naturlig utveckling av befintliga värden.

6.3 Fåglar

Calluna AB fick i uppdrag att inventera fåglar (Calluna AB, 2020) i ett vid tidpunkten (2020) utvidgat planområde samt i en buffertzoon kring planområdet, samt göra en artskyddsbedömning för påträffade arter, se Figur 13. De har tittat på hur bevarandestatus påverkas och om fortplantningsområdenas kontinuerliga ekologiska funktion upprätthålls. I och med framtagandet av detaljplanen har planens påverkan på fågelarter som riskerar att utlösa förbud enligt artskyddsförordningen bedömts behöva utredas, en så kallad artskyddsutredning.



Figur 13. Kummelbergets verksamhetsområde vid fågelinventeringen. Röd beldragen linje visar det planerade planområdet vid tidpunkten för inventeringen vilket var fokus för inventeringen. Röd streckad linje visar buffertzoon som också utgör inventeringsområde (Calluna AB, 2020).

6.3.1 Förutsättningar

Artskyddsutredningen syftar till att bedöma påverkan på de prioriterade fågelarter som förekommer samt att komma fram till om den pågående detaljplanen riskerar att utlösa förbud enligt artskyddsförordningen. Om förbud riskerar att utlösas, föreslås anpassningar och skyddsåtgärder för att undvika att förbud utlöses.

Fåglar och artskyddsförordningen

Alla vilt förekommande fåglar är skyddade enligt 4 § artskyddsförordningen. Alla fågelarter omfattas av skyddet och enligt Naturvårdsverket (2009) ska följande fågelarter prioriteras:

- Rödlistade enligt den tidigare rödlistan (ArtDatabanken, 2015). Arter från denna version är med eftersom den gällde då arbetet med inventeringen av området inleddes.

- Rödlistade enligt den senaste nationella rödlistan (ArtDatabanken, 2020).
- Har minskat med 50 % eller mer under åren 1975–2005 enligt Svensk häckfågeltaxering.

Enligt 4 § artskyddsförordningen är det förbjudet att:

1. Avsiktligt fånga eller döda djur.
2. Avsiktligt störa djur, särskilt under djurens parnings-, uppfödning, övervintrings- och flyttperioder.
3. Avsiktligt förstöra eller samla in ägg i naturen.
4. Skada eller förstöra djurens fortplantningsområden eller viloplatsen.

För att förbud ska utlösas, ska en verksamhet nå upp till en sådan nivå av påverkan, att den försvårar upprätthållandet av gynnsam bevarandestatus för arten. Alternativt att verksamheten försämrar artens bevarandestatus eller möjlighet att nå gynnsam bevarandestatus. Bedömningen av påverkan görs på lokal, regional och nationell nivå och bevarandestatusen får inte försämras på någon geografisk nivå.

Dispens från 4 § artskyddsförordningen går att söka men kraven för att bevilja dispens är stränga och mycket svåra att få. Om förbud riskerar att utlösas är vägen framåt för detaljplaneprojektet att undvika att utlösa förbud. Detta görs genom att se över lokaliseringen, genom anpassningar i planen och genom att tillämpa nödvändiga skyddsåtgärder.

Till grund för att bedöma vilka fågelarter som förekommer ligger fågelinventeringen samt uttag från ArtDatabankens Analysportalen (2020-08-11), med alla observationer av prioriterade fågelarter mellan 1999–2020. Uttag av skyddsklassade observationer gjordes 2019-10-19. För bedömning av påverkan har kartmaterial från Nacka kommun studerats.

Under inventeringen noterades 36 fågelarter. Många arter kunde snabbt uteslutas från risk för att förbud enligt artskyddsförordningen ska utlösas. Det kan till exempel bero på att arterna har en så pass stor population att risk för negativ påverkan på bevarandestatus kan uteslutas. En annan anledning kan vara att inga fortplantningsområden tas i anspråk eller att de endast noteras som förbiflygande.

Livsmiljöer för fåglar

I investeringsområdet har olika livsmiljöer identifierats för de fågelarter där risk finns för att förbud utlöses enligt artskyddsförordningen.

I norra delen av inventeringsområdet finns en 13 ha stor nyckelbiotop och denna förväntas utgöra livsmiljöer för spillkråka, mindre hackspett och duvhök och utgör generellt bristmiljö för arter beroende av denna typ av skogsmiljö.

Storlom

Storlommen föredrar näringsfattiga klarvattensjöar med bra siktdjup, gärna i

skogslandskap, för sin häckning. Myrsjön öster om planområdet är en häckningslokal för storlom.

Spillkråka

Spillkråkan lever i många typer av skog men föredrar variationsrik blandskog med gott om gamla träd och död ved. Behovet av gamla träd, tillräckligt grova för bohål, gör att arten är beroende av långsiktighet i förvaltning av skogar så att gamla, grova träd, särskilt asp och tall tillåts finnas kontinuerligt i skogarna.

Mindre hackspett

Mindre hackspett behöver lövskog eller blandskog med stort lövinslag och med stort inslag av döda träd. Strand- och sumpskogar med klibbal är typiska miljöer, liksom slutna, flerskiktade skogar med inslag asp, björk, lönn, ask, ek med mera. Den lokala populationens avgränsning bedöms utgöra ett större område än Nacka kommun.

Svarthadedopping

Svarthadedopping behöver fiskfria sjöar för sin häckning, där den livnär sig på insekter, kräftdjur, grodyngel med mera. Svarthadedopping var rödlistad i 2010 års rödlista men togs bort 2015 tack vare att populationen stabiliserats och ökat något. Den är dock fortfarande relativt sällsynt med uppskattningsvis 1200 par nationellt och 70 i Stockholms län. (Calluna AB, 2019)

Duvhök

Duvhöken föredrar stora bestånd av gammal barrskog och bygger oftast boet i en gammal gran. Samtidigt behöver de inslag av öppna marker, då de jagar genom att lurpassa i skogsbrynet och slå bytet på den öppna marken.

6.3.2 Konsekvenser av planförslaget

Många arter kunde som tidigare nämnts snabbt uteslutas från risk för att förbud enligt artskyddsförordningen ska utlösas. För fem arter bedömdes det ursprungligen finnas en viss risk för att förbud utlöses enligt 4 § artskyddsförordningen. Dessa var duvhök, svarthadedopping, storlom, mindre hackspett och spillkråka.

Duvhök

Då duvhök endast har rapporterats vid ett tillfälle och inga observationer i övrigt har gjorts, är bedömningen att inget tyder på att arten häckar inom investeringsområdet och därmed inte utlöser förbudet i artskyddsförordningen.

Svarthadedopping

Vid Krokträskan häckar svarthadedopping och risk finns att detaljplanen för Kummelbergets industriområde kan utlösa förbud enligt 4 § artskyddsförordningen. Eftersom svarthadedopping är så specifik i sitt val av häckningslokal och de förekommer glest i landskapet, bedömer Calluna (Calluna AB, 2019) att en förstörd häckningssäsong vid Krokträskan kan försvåra upprätthållandet av gynnsam bevarandestatus lokalt. Med föreslagna skyddsåtgärder under byggskedet när svarthadedoppingen har sin häckningsperiod, bör man kunna undvika att förbud utlöses.

Storlom

Den lokala populationen bedöms vara livskraftig men summan av påverkansfaktorerna för arten är komplex och spänner över påverkan på häckningsmiljö, miljö för födosök, rastlokaler och övervintringslokaler. Myrsjön är en häckningsmiljö och därmed är relevanta störningsfaktorer till exempel påverkan under byggtid och från friluftsliv. Under byggskedet rekommenderas att hänsyn tas så att inte fåglar störs under häckning, men det är inget krav för att undvika att förbudet i artskyddsförordningen utlöses.

Mindre hackspett

Bedömning görs att mindre hackspetts lokala bevarandestatus i Nacka kommun är gynnsam. Detta under förutsättning att skogsbruk och skötsel av grönområden tar hänsyn till arten. En annan förutsättning var att den nu genomförda reservatsbildningen realiserades. De områden som vid fågelinventeringen konstaterades som gynnsamma fortplantningsområden (område 9, 12 och 14 i Figur 15) valde kommunen att ta bort från planen och därmed löser inte förbudet i artskyddsförordningen ut.



Figur 14. Fotografi av mindre hackspett (Calluna AB, 2020).

Spillkråka

Arten är en nyckelart för flera skogslevande arter då dess övergivna bon används av andra arter såsom pärluggla, svartvit flugsnappare och stare. Spillkråkan är upptagen i bilaga 1 till EU:s fågeldirektiv. Bedömningen görs att den lokala populationen (för den del som häckar i Nacka kommun) är gynnsam. Detta under förutsättning att skogsbruk och skötsel av grönområden tar hänsyn till arten. En annan förutsättning var att den nu genomförda reservatsbildningen realiserades. Detaljplanen bedöms inte riskera att utlösa förbud enligt artskyddsförordningen för spillkråka.

6.3.3 Skyddsåtgärder

Fågelutredningen utfördes i ett tidigt skede där det fortfarande fanns goda möjligheter att justera detaljplanen. Nedan summeras föreslagna skadelindrande rekommendationer vid inventeringen 2020 och vad kommunen därefter har arbetat in i detaljplanen:

1. Förtäta befintligt verksamhetsområde.
Kommentar: Arbeta med en detaljplan för förtätning av verksamhetsområdet pågår i ett separat projekt.
2. Justera gränsen för planområdet: Undanta områden med miljöer för spillkråka och med de högsta naturvärdena enligt NVI (område 1, 2, 3 och 15 i Figur 15).
Kommentar: Efter fågelinventeringen har kommunen justerat planområdets gränser och det mesta av områden föreslagna att undantas från det tidigare planområdet är nu borttagna och planområdet har därmed minskat.
3. Utformning av planområdet: Höga hus, hus med glaspartier, stora hårdgjorda ytor och ökat buller medför risk för påverkan. Anpassa i möjligaste mån efter värden för förekommande fågelarter och naturmiljöer på platsen.
4. Villkor under byggskedet: Genom att begränsa byggskedet till mindre känsliga perioder så kan påverkan minskas. Även utformning av åtgärder (sprängning, schakt mm påverkar också).

Skyddsåtgärder för storlom

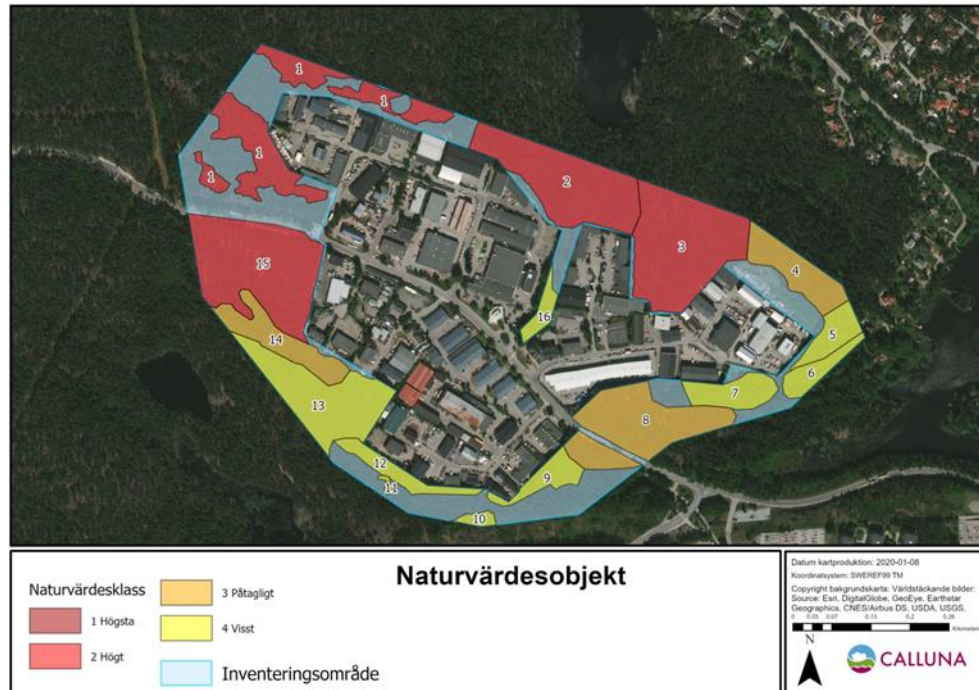
Vid anläggningsarbeten bör inte fåglar störas under häckning (mitten av mars och slutet av maj är den mest känsliga perioden). Det rekommenderas också att utreda ifall fågelskydd behöver inrättas kring Myrsjön för att styra friluftslivet under känsliga delar av häckningstiden.

Skyddsåtgärder för mindre hackspett

De områden som är gynnsamma fortplantningsområden (område 9, 12 och 14 i Figur 15) har sedan fågelinventeringen genomfördes undantagits från planen. Då samtliga delar av gynnsam livsmiljö bevaras med den uppdaterade planen behöver inga ytterligare skyddsåtgärder genomföras.

Skyddsåtgärder för svarthakedopping

Genom att förbjuda högljudda och kraftigt vibrerande arbeten i byggskedet under häckningsperioden, på planområdets södra/västra sida, bör man undvika att utlösa förbud. Häckningsperiod för svarthakedopping är från april till augusti.



Figur 15. Resultat från Callunas naturvärdesinventering (Calluna AB, 2019).

6.3.4 Nollalternativet

Om planförslaget inte kommer till stånd bevaras fåglarnas livsmiljöer fram till horisontåret och de arter som finns där idag kan förväntas fortsätta att leva, bo och födosöka där. Naturvärdesobjekt med visst naturvärde kan på sikt utvecklas till miljöer med högre naturvärden, vilket kan vara gynnsamt för flera fågelarter.

6.4 Fladdermöss

Detaljplanens påverkan på fladdermöss som riskerar att utlösa förbud enligt artskyddsförordningen har utretts. Väg & Miljö AB fick i uppdrag att inventera planområdet och dess närmaste omgivning (Väg & Miljö AB, 2024-02-14).

6.4.1 Förutsättningar

Enligt Artskyddshandboken (Naturvårdsverket, 2009) behöver en verksamhetsutövare ta reda på om det förekommer fridlysta arter i ett område och sedan undersöka om det trots en planerad åtgärd går att säkra att det finns gynnsamma livsmiljöer för dem. Om det skulle visa sig att en fridlyst art har lokalt ogynnsam bevarandestatus måste dispens från artskyddsförordningen sökas.

Syftet med artskyddsutredningen är att utreda huruvida exploateringen är av sådan grad att det finns risk att den kontinuerliga ekologiska funktionen gällande livsmiljöer i landskapet försämras för enskilda arter och därigenom att arternas skydd genom artskyddsförordningen löses ut. Utredningen ska bedöma påverkan på arternas status på lokal, regional och nationell nivå.

Påverkan på fladdermöss kan kopplas till förlust eller försämring av livsmiljöer och försämrade möjligheter till spridning i landskapet. Förlust och försämring av livsmiljöer kan till exempel vara att mark tas i anspråk, eller en ökad mängd ljusföroreningar. Barriäreffekter är av vikt gällande möjlighet till spridning. Motorvägar och upplysta miljöer kan vara sådana barriärer.

Utöver inventeringen har även data från Artportalen (2000–2023) samt andra nyligen genomförda fladdermusinventeringar i Nacka kommun använts som underlag.

Påverkansbedömningen utgår först och främst ifrån om befintliga fortplantnings- och vilomiljöer tas i anspråk eller på annat sätt riskerar att påverkas negativt av detaljplanen.

Samtliga fladdermöss omfattas av lagstadgat skydd via fridlysning genom 4a § artskyddsförordningen (2007:845) som säger:

4a§ Det är förbjudet att, i fråga om sådana vilt levande djurarter som har markerats med N eller n i bilaga1,

1. Avsiktligt fånga eller döda djur.
2. Avsiktligt störa djur, särskilt under djurens parnings-, uppfödning-, övervintrings- och flyttperioder.
3. Avsiktligt förstöra eller samla in ägg i naturen.
4. Skada eller förstöra djurens fortplantningsområden eller viloplatsar.

Förbudet gäller alla levnadsstadier hos djuren.

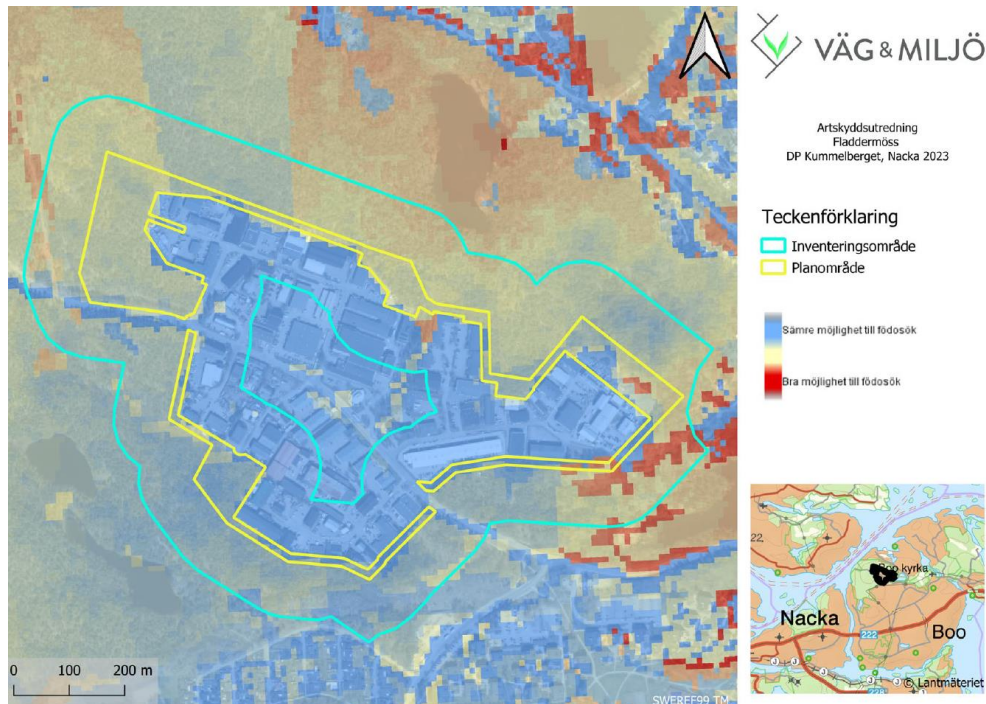
Vid inventeringen noterades åtta arter fladdermöss. Brunlångöra, dvärgpipistrell, nordfladdermus, större brunfladdermus, sydpipistrell, trollpipistrell, vattenfladdermus samt artparet mustasch-/tajgafladdermus. Vid inventeringen kartlades även potentiella koloni- och vilomiljöer.

Inventeringsområdet består till största del av naturmark i anslutning till industriområde, byggnader och infrastruktur. Planområdet omges av Skarpnäs naturreservat vilket hyser rikligt med naturvärden varav många är viktiga för fladdermöss. I inventeringsområdets norra del överlappar en av Skogsstyrelsen utpekad nyckelbiotop som karaktäriseras av barrskog.

6.4.2 Konsekvenser av planförslaget

Påverkan på livsmiljöer

Ianspråktagande av marken för verksamhetsområdet innebär en mindre påverkan på födosöksområden. Påverkan kan förstärkas om det näraliggande skogsområdet lysas upp i större omfattning än i dagsläget. Detta gäller både under byggnationstiden och permanent via gatulampor och eventuell fasadbelysning. Den östra och norra delen av inventeringsområdet hyser medelgod möjlighet till födosök och vissa delar har goda möjligheter, se Figur 16. Den södra sidan har sämre möjlighet till födosök. Resultatet från inventeringen tyder inte på att området utgör någon särskilt viktig födosöksmiljö för fladdermöss.



Figur 16. Möjligheten till födosök i och i angränsning till den östra delen av planområdet är bra (rött). Den södra delen har sämre (blått) möjlighet till födosök (Väg & Miljö AB, 2024).

De flesta boplat- och vilomiljöer är belägna i den östra delen av inventeringsområdet, se Figur 17. En plats, grön prick i Figur 17, är en tall med en befintlig koloni av dvärgpipistrell. Trädet står precis innanför planrådets norra gräns. Enligt artskyddsförordningen är det förbjudet att skada eller förstöra djurens fortplantningsområden eller viloplats, vilket innebär att trädet inte får tas bort. Platsen där trädet står planeras för naturmark (Nacka kommun, 2024). Efter utförd fladdermusutredning har kommunen justerat planen och avståndet till kvartersmark är nu 35 m från koloniträdet (Nacka kommun, 2024). Utan åtgärd med att ändra gränsen för kvartersmark hade

med största sannolikhet kolonin av dvärgpipistrell påverkats negativt. För övriga utpekade träd finns inte indikationer på att de nyttjas av kolonier men däremot bedöms det som troligt att vissa av de utpekade träden nyttjas som tillfälliga vilomiljöer för fladdermöss.

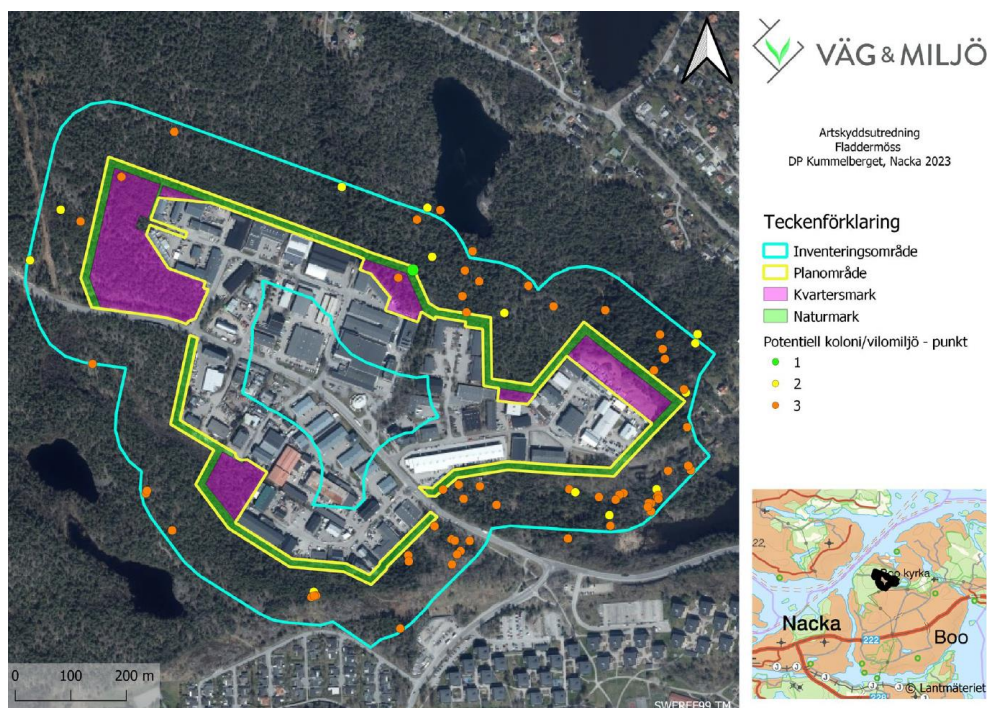
I kartan nedan är inventerade hålträd klassade och markerade enligt följande:

Klass 1= mycket trolig koloni/övervintringslokal (grön)

Klass 2= möjlig koloni/övervintringslokal (gul)

Klass 3= relativt låg chans för koloni/övervintringslokal (röd)

Tre klass 3-miljöer berörs direkt av planförslaget. En av dessa ligger inom kvartersmark (i nordvästra delen) och ska ersättas med två fladdermusholkar. De andra två ligger inom naturmark och kommer att sparas. En av dessa ligger cirka 12 m från befintlig kvartersmark och kan med fördel kompletteras med en fladdermusholk. Ytterligare några klass 3- samt klass 2-miljöer riskerar att beröras indirekt, till exempel genom ökad exponering. Att potentiella boplatser tas i anspråk minskar förutsättningarna för fladdermöss att nyttja området för fortplantning.



Figur 17. Potentiella kolonier och vilomiljöer i form av hålträd. 1=mycket trolig koloni/ övervintringslokal, 2=möjlig koloni/övervintringslokal, 3=relativt låg chans för koloni/ övervintringslokal. Kartan visar kvartersmark i samrådsskedet, den har därefter minskats/ anpassats (Väg & Miljö AB, 2024).

Påverkan på artens spridningsmöjligheter

Ifall Skarpövägen/Telegrafvägen breddas eller lysas upp i större omfattning riskerar det att utgöra en kraftig barriär, även för arter som i dagsläget anses kunna röra sig över vägen. Det är även av vikt att verksamhetsområdet inte lysas upp på ett sätt som påverkar omgivningen, varken tillfälligt under byggnationstiden eller som permanent via gatlampor eller fasadbelysning.

Påverkan på berörda arter

Dvärgpipistrell, nordfladdermus och större brunfladdermus nyttjar regelbundet planområdet för födosök. Övriga noterade fladdermusarter nyttjar området i varierande grad. En bekräftad koloni och relativt god tillgång på potentiella boplatsumiljöer som troligtvis i någon mån fungerar som tillfälliga vilomiljöer har funnits. Detta gör att detaljplanen kommer i konflikt med främst punkt 2 och 4 i 4a § artskyddsförordningen och gäller samtliga noterade arter, ifall åtgärder inte vidtas.

För att undvika att komma i konflikt med punkt 2 i 4a § artskyddsförordningen ska exploateringsåtgärder (störande moment av utbyggnad av verksamhetsområdet) undviks under maj - augusti, den tid då fladdermöss etablerar yngelkolonier och föder sina ungar. Exploateringsåtgärder under andra delar av året bedöms inte innebära en sådan påverkan att de kan anses innebära en störning. Om exploatering sker under maj - augusti bedöms skyddet enligt punkt 2 att kunna aktualiseras.

Efter att kommunen justerat kvartersmarken som nu ligger längre ifrån kolonin och ersätter viloplats med fladdermusholkar bedöms inte detaljplanen längre stå i konflikt med punkt 4 på grund av kolonin och övriga potentiella koloni- och viloplatser.

Ur regionalt och nationellt perspektiv bedöms påverkan på samtliga noterade fladdermusarter som försumbar då området inte pekats ut som någon särskilt viktig miljö, vare sig via analyser av habitat eller genom inventeringen.

På lokal nivå påverkas dvärgpipistrellen negativt om inte planerade skyddsåtgärder (se 6.4.3) vidtas. Förutsättningarna avseende tillgången på livsmiljö ändras ej men kolonin kan komma att bli påverkad genom att störningarna med den planerade industrimarken och naturmarken kan bli för stora för att arten ska fortsätta nyttja platsen. Övriga sju noterade fladdermusarter bedöms inte påverkas i någon större omfattning.

6.4.3 Skyddsåtgärder

För att undvika påverkan enligt punkt 2 och 4 i 4a § artskyddsförordningen bedöms följande åtgärder som nödvändiga enligt Väg & Miljö. Dessa skyddsåtgärder måste också genomföras innan exploatering påbörjas.

Åtgärder som är ett krav för att upprätthålla den kontinuerliga ekologiska funktionen avseende livsmiljöer:

- Utpekad kolonitrad för dvärgpipistrell ska sparas och kolonin får inte påverkas vare sig direkt eller indirekt. En buffertzona om 25 meter runt kolonin bör lämnas oexploaterad för att påverkan inte ska uppstå.
 - *Ett alternativ kan vara att sätta upp fladdermusholkar och genom inventering följa upp kolonins status. Om kolonin flyttar bedöms planen i sin nuvarande utformning inte innebära någon påverkan på arten.*

Kommentar: Kommunen har sedan fladdermusutredningen genomfördes justerat gränsen för kvartersmark så att den nu ligger 35 m från kolonilokalen.

- Belysning inom planområdet ska över lag planeras på ett sådant sätt att mängden ljusföroreningar minimeras. En riktlinje är att belysningen enbart ska fokusera på den yta som måste lysas upp. Detta gäller såväl under byggtiden som när området är färdigbyggt.

Kommentar: Detta kvarstår.

- Utpekade potentiella boplatsmiljöer bör i möjligaste mån sparas.
 - I det fall så inte är möjligt ska i stället fladdermusholkar i hållbar träbetong (eller liknande) sättas upp. Det kräver uppsättning i lämpliga miljöer inom eller i anslutning till planområdet. Varje påverkat klass 2-objekt ersätts med två holkar. Varje påverkat klass 3-objekt ersätts med en holk.

Kommentar: Kommunen har redan planerat för att ersätta en potentiell vilomiljö på kvartersmark med två fladdermusholkar.

- Förutsättningar för långsiktig tillförsel av trädhåligeter bör även skapas genom ringbarkning av träd, förslagsvis björk och klibbal genom en skötselplan för området. Detta är inget krav om holkar i träbetong sätts upp, men likväl en bra åtgärd.

Åtgärder som ytterligare kan stärka förutsättningarna för fladdermöss:

- Eventuella gräsytor eller öppna miljöer inom planområdet föreslås få en ängskaraktär. Även bärande buskar och träd kan etableras om möjlighet finns. Dylika åtgärder är gynnsamt för insekter och därigenom även för fladdermöss. Dessa åtgärder ska dock inte ske på bekostnad av befintliga naturmiljöer, utan snarare inom de miljöer som avses exploateras.
 - Om etablering av ängsmark är möjligt bör skötseln garanteras genom en skötselplan som revideras med jämna intervall.
- Störande åtgärder eller arbeten genomförs inte under perioden april-augusti. Det innebär till exempel att bullrande arbeten (>45 dB(A)) inte ska ske under dygnets mörka timmar, att området inte ska lysas upp permanent under dygnets mörka timmar, samt att avverkning av träd inte får ske under nämnda period.

6.4.4 Nollalternativet

Vid nollalternativen kommer planförslaget inte till stånd. Därmed riskerar inte barriärer att förstärkas eller bli fler, så som vägar eller fler upplysta fasader. Trädet som hyser en koloni dvärgpipistrell kommer inte stå närmare verksamhetsområdet än vad det gör. Vid horisontåret 2040 förväntas förutsättningar för fladdermöss vara liknande dem idag.

6.5 Strandskydd

Planområdet ligger delvis inom utvidgat strandskyddsområde från Vittjärn, Myrsjön respektive Krokträskan. Strandskyddsreglerna regleras i 7 kap. 13–18 §§ miljöbalken.

6.5.1 Förutsättningar

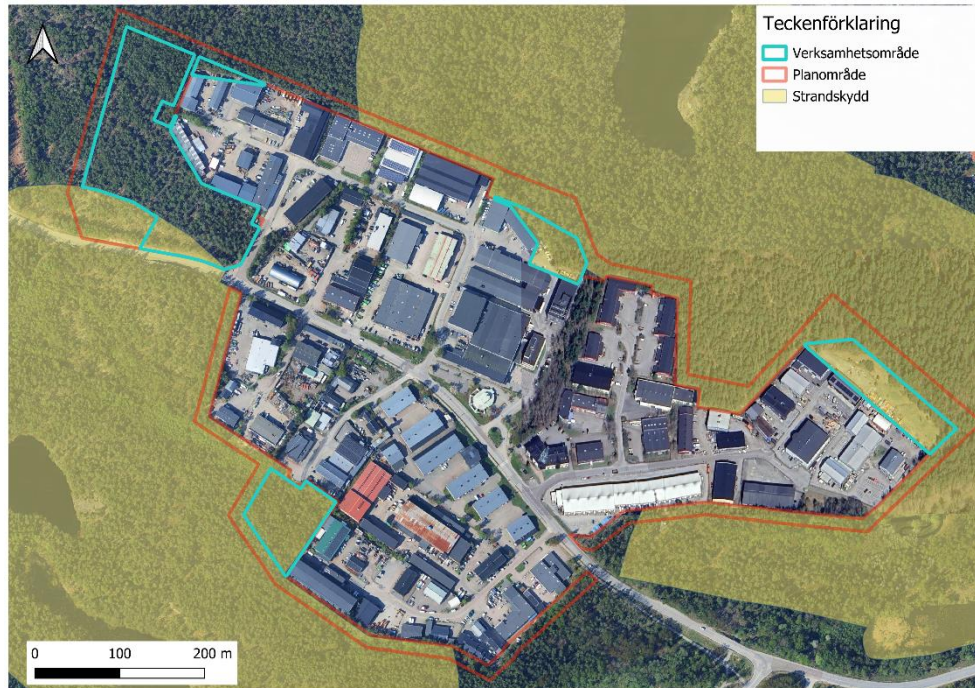
Strandskyddet är ett generellt skydd som gäller i hela landet. Det gäller vid alla kuster, sjöar och vattendrag. Det skyddade området är normalt 100 meter från strandkanten, både på land och i vattenområdet. Länsstyrelsen kan utöka strandskyddet upp till 300 meter, om det behövs för att säkerställa något av strandskyddets syften. Strandskyddet har två syften: att långsiktigt trygga allmänhetens tillgång till strandområden och att bevara goda livsvillkor för djur- och växtlivet. Kommunen är den som fattar beslut om dispens eller upphävande av strandskydd. Kommunen har även ansvaret för tillsynen i dessa områden. För att kommunen ska kunna ge dispens krävs både att dispensen inte strider mot strandskyddets syften och att det finns särskilda skäl.

Nedan särskilda skäl redovisas i miljöbalken:

Att området

1. redan har tagits i anspråk på ett sätt som gör att det saknar betydelse för strandskyddets syften,
2. genom en väg, järnväg, bebyggelse, verksamhet eller annan exploatering är väl avskilt från området närmast strandlinjen,
3. behövs för en anläggning som för sin funktion måste ligga vid vattnet och behovet inte kan tillgodoses utanför området,
4. behövs för att utvidga en pågående verksamhet och utvidgningen inte kan genomföras utanför området,
5. behöver tas i anspråk för att tillgodose ett angeläget allmänt intresse som inte kan tillgodoses utanför området, eller
6. behöver tas i anspråk för att tillgodose ett annat mycket angeläget intresse.

Föreslaget planområde ligger delvis inom utvidgat strandskyddsområde från Vittjärn, Myrsjön och Krokträsk, se Figur 18. Av de fyra områden som planeras omvandlas till verksamhetsområde ligger tre helt inom strandskyddat område. Det största, i nordvästra hörnet, ligger endast delvis inom strandskyddat område. Strandskyddet föreslås upphävas inom de delar av planområdet som utgör kvartersmark samt inom en mindre del allmän platsmark vid en befintlig vändplan i verksamhetsområdets södra del.



Figur 18. Strandskyddsområdenas utbredning kring Kummelbergets befintliga verksamhetsområde samt vilka ytor inom detaljplanen som gör anspråk på skyddsområdet. Karta: Iterio.

För det nordvästra området anges punkt 2 som särskilt skäl för att upphäva strandskyddsområdet; verksamheten är väl avskild från området närmast strandlinjen genom Telegrafvägen samt gång- och cykelbana.

För de andra tre utbyggnadsområden inom strandskyddsområde anges punkt 4 som särskilt skäl; området behövs för att utvidga en pågående verksamhet och utvidgningen inte kan genomföras utanför området. Flera verksamheter har behov av utvidgning som inte är möjligt att genomföra i närheten av befintlig verksamhet och samtidigt utanför strandskyddad yta. För området i nordöst anges förutom punkt 4 även punkt 1 som särskilt skäl, marken har redan tagits i anspråk på ett sätt som gör att det saknar betydelse för strandskyddets syften. Större delen av ytan består idag av vad som troligen är fyllnadsmassor beväxna av gräs, buskar och mindre träd. På ortofotot från 1971 syns också att viss mark utanför det befintliga verksamhetsområdet har ianspråktagits och grusats. Grusytorna används som uppställningsytor.

För transformatorstationerna anges punkt fem som särskilt skäl, att området behöver tas i anspråk för att tillgodose ett angeläget allmänt intresse som inte kan tillgodoses utanför området. Stationerna behövs för att utvidgningen av verksamhetsområdet ska fungera tillfredsställande.

6.5.2 Konsekvenser av planförslaget

De konsekvenser kopplat till strandskydd som bedöms inom ramen för denna MKB är planförslagets påverkan på strandskyddets syften kopplat till naturvärden.

Strandskyddets första syfte är att långsiktigt trygga allmänhetens tillgång till strandområden. Planförslaget innebär inte att tillgången till strandområden

kring Myrsjön, Krokträskan och Vittjärn blockeras, dock minskar storleken på tillgängliga skogsområden kring sjöarna i ytterkanten av det strandskyddade området. En del av den yta som inkluderats i det utvidgade strandskyddet tas i anspråk som verksamhetsområde och allmänheten kan inte längre vistas i dessa områden. Exploateringen sker dock intill befintlig bebyggelse och inga vägar till sjöarna skärs av. Sammantaget bedöms planförslaget innebära små negativa konsekvenser för allmänhetens tillgång till strandområden.

Planförslaget bedöms även innebära små negativa konsekvenser på strandskyddets andra syfte, att bevara goda livsvillkor för djur- och växtliv. Konsekvenserna bedöms som små tack vare att bevarandet av spridningssambandet från Velamsund över till Nyckelviken har säkerställts genom upprättandet av naturreservatet. Utökningen av verksamhetsområdena innebär dock att vissa gröna korridorer blir smalare och generellt påverkas växt- och djurlivet negativt då deras levnadsyta minskar. Bebyggelsen lokaliseras dock intill befintliga verksamheter vilket minimerar påverkan på spridningssamband och djurarternas livsmiljöer. Det bedöms även fortsatt finnas stora ytor av samma naturmark och värden kvar totalt sett, även utanför strandskyddat område.

6.5.3 Skyddsåtgärder

Naturreservatet som upprättats innebär ett ytterligare skydd för de delar av strandskyddsområdet som kvarstår kring Kummelbergets verksamhetsområde. För att minska påverkan på växt- och djurliv kan träd som avverkas inom anläggandet av verksamhetsområdena läggas inom strandskyddat område för att erbjuda nya livsmiljöer och boplatser för arter som födosöker och har boplatser i området.

6.5.4 Nollalternativet

Vid nollalternativet kommer planförslaget inte till stånd. Växt- och djurlivet inom strandskyddsområdena bevaras och tillgänglig yta för allmänheten inom strandskydd minskas ej.

6.6 Kumulativa effekter till följd av andra detaljplaner

Pågående detaljplan för förtätning inom Kummelbergets verksamhetsområden

Vissa fågel- och fladdermusarter som nyttjar verksamhetsområdet och naturmarken intill dagens verksamhetsområde för födosök eller för överflygning kan påverkas negativt av en förtätning inom verksamhetsområdet. Sammantaget blir barriärer större med buller, bredare vägar, mer upplysta platser, tätare mellan byggnader och mindre gröna ytor till följd. Detta bedöms ändå som ett bättre alternativ för nämnda arter än att utvidga verksamhetsområdet ännu mera utåt än vad som görs inom aktuell detaljplan.

Pågående utbyggnad av detaljplan Telegrafberget

Telegrafvägen/Skarpövägen kan antas bli en större barriär trafikmässigt. Det strandskyddade området blir mindre i och med detaljplanernas utbredning. Fler boende och verksamheter som rör sig i naturmarken kan ge upphov till ett mer rörligt friluftsliv i naturreservatet på en mindre yta, vilket i sin tur skulle kunna påverka vissa fåglar och fladdermöss negativt.

Pågående närliggande detaljplanarbeten för bostäder

De tre detaljplaner för bostäder som planeras sydöst om Kummelberget kan tillsammans med utvidgningen av Kummelbergets verksamhetsområde minska spridningsvägarna i området genom att de smalnas av ytterligare. Det strandskyddade området minskar i och med detaljplanerna. Fler boende som rör sig i naturmarken kan ge upphov till ett mer rörligt friluftsliv i naturreservatet på mindre yta, vilket i sin tur skulle kunna påverka vissa fåglar och fladdermöss negativt.

7 Samlad konsekvensbedömning

7.1 Slutsatser av gjorda analyser och bedömningar

Sammantaget innebär detaljplanen negativa konsekvenser med avseende på naturmiljövärden. Skogsområdet minskar i storlek i samband med utökningen av verksamhetsområdet och många träd kommer tas ned vilket minskar den totala arealen skog i denna del av kommunen. Dock kvarstår stora arealer av likvärdig natur med höga ekologiska värden intill verksamhetsområdet samt inom reservatet och strandskyddade områden. Detta innebär att reservatets bevarandeintressen kvarstår samt att strandskyddets syfte med avseende på att trygga allmänhetens tillgång till sjöarna samt att säkra goda livsvillkor för växter och djur intill sjöarna, inte påverkas negativt i någon större utsträckning. Om föreslagna skyddsåtgärder med avseende på fåglar och fladdermöss säkerställs fullt ut inom ramen för detaljplanen kan negativa konsekvenser med avseende på artskyddet och arternas fortlevnad i området kring verksamhetsområdet begränsas och undvikas.

Nedan ges en samlad bedömning av respektive naturmiljöaspekt som bedömts i tidigare avsnitt:

Naturmiljö

Planförslaget bedöms medföra stora negativa konsekvenser av naturvärdesobjekt 1 och måttliga konsekvenser för naturvärdesobjekt 2 och 13, båda av högt naturvärde (klass 2). Naturvärdesobjekten finns dock kvar, objekt 1 fortsätter utanför planområdesgränsen västerut vilket innebär att den värdefulla hållmarkstallskogen finns kvar men blir mindre till ytan. Objekt 2 förblir intakt inom planområdets naturmark och utanför i Skarpnäs naturreservat. Objekt 13 bedöms endast ha visst naturvärde men även denna naturtyp återfinns utanför planerat verksamhetsområde.

De miljöer som finns inom planerat verksamhetsområde försvinner i och med detaljplanen och de negativa konsekvenserna för dessa ytor blir därmed bestående. Vissa av de påträffade naturvårdsarterna bedöms överleva en flytt och en del av värdena som träden skapar bedöms kunna bevaras eller återskapas med skyddsåtgärder. Efter samråd har verksamhetsområdena i planförslaget justerats och minskats. Sett till alla de naturvärdesobjekt som identifierats i naturvärdesinventeringen så bevaras majoriteten av ytorna som bedöms ha naturvärden av betydelse. Inom de områden som bevaras finns alla olika biotoper som observerats i naturvärdesinventeringen. Sammantaget bedöms planförslaget innebära små negativa konsekvenser för naturmiljön.

Naturvårdsträd

Samtliga träd inom planerat verksamhetsområde kommer troligtvis att behöva avverkas i och med genomförandet av planen. De värdefulla döda träd som finns bedöms kunna flyttas och en del av värdena därmed bevaras. De levande träden med höga värden kan bli död ved i naturområdet runtomkring. Antalet gamla träd minskar dock kraftigt inom planområdet och det kan dröja lång tid innan andra träd i närområdet når samma ålder och höga värden, planens

negativa konsekvenser pågår därmed under en längre tidsperiod. Planförslaget bedöms därmed innebära måttliga negativa konsekvenser på träden.

Fåglar

Genomförd utredning visar att detaljplanen, så som den var utformad 2020, riskerade att utlösa förbud för mindre hackspett och svarthakedopping. För att undvika att förbud utlöses, rekommenderades skyddsåtgärder för mindre hackspett, bland annat genom att undanta en del av föreslagen exploatering kring Kummelberget, samt anpassad skötsel i det blivande naturreservatet (Skarpnäs). Delar av föreslagen exploatering har därefter undantagits från detaljplanen och en anpassad skötselplan för naturreservatet är framtagen. För svarthakedopping behöver skyddsåtgärder under byggskedet vidtas. Genom att förbjuda högljudda och kraftigt vibrerande arbeten i byggskedet under häckningsperioden, på planområdets södra/västra sida, bör man undvika att utlösa förbud. Häckningsperiod för svarthakedopping är från april till augusti.

Fladdermöss

Följande bedömning gäller samtliga noterade fladdermusarter:

1. Kommunen har redan vidtagit åtgärder och arbetat in skyddsåtgärder för kolonin genom att öka avståndet mellan kvartersmark och trädet med kolonin, samt genom att ersätta två möjliga boplatsmiljöer som påverkas av planen med fladdermusholkar. Genomförs detaljplan i nuvarande form utan att övriga kravställda skyddsåtgärder vidtas (se avsnitt 6.4.3), är bedömningen att planen troligen inte är förenlig med punkt 2 i 4a § artskyddsförordningen (2007:845). Därigenom bedöms ett genomförande av planen kunna utlösa förbudet i artskyddsförordningen.
2. Genomförs detaljplan med redovisade krav på skyddsåtgärder som redovisas i avsnitt 6.4.3, är bedömningen att planen är förenlig med punkt 2 av 4a § artskyddsförordningen (2007:845). Därigenom bedöms planen inte utlösa förbudet i artskyddsförordningen.

Strandskydd

Strandskyddat område minskar till ytan. Inga vägar till sjöarna skärs av och de ytor som exploateras inom strandskyddat område utgörs av naturområden av klass 4, visst naturvärde i strandskyddets ytterkant. Växt- och djurlivets livsmiljöer minskar till yta och konsekvensen är beständig. Dock kvarstår mycket sammanhängande natur inom strandskydd. Sammantaget bedöms planförslaget medföra små negativa konsekvenser för strandskydd kopplat till naturvärden.

7.2 Planförslaget i förhållande till mål

Kommunens mål

Planförslaget uppfyller kommunens mål i översiktsplanen om att utvidga Kummelbergets verksamhetsområde och skapa fler arbetsplatser inom kommun. Förslaget strider delvis mot kommunens naturvärdesmål i Grönstrukturprogrammet som inkluderar rekommendationen att värna och utveckla områden med höga naturvärden (klass 1 till 3) och skydda dessa från exploatering. Att helt tillgodose Grönstrukturprogrammets mål är svårt vid utvidgning av Kummelbergets verksamhetsområde då utbyggnad i många riktningar innebär visst intrång på naturvärden. Kommunen har uteslutit de flesta områden med högre naturvärdesklass från planförslaget.

Sveriges miljömål

Av de 16 nationella miljö kvalitetsmålen påverkas:

Ett rikt växt- och djurliv och Levande skogar

Planförslaget medför förlust av vissa naturvärden, men med föreslagna skyddsåtgärder kan en del av dessa återskapas. Planen har anpassats för att göra så litet intrång som möjligt i naturen. Exploateringen begränsas till områden med lägre naturvärden och endast en liten yta av de med högt naturvärde exploateras med planförslaget. För att skydda och stärka resterande skog omkring verksamhetsområdet har kommunen 2022 inrättat ett naturreservat.

God bebyggd miljö – Kommunen växer med både bostäder och verksamheter. Att välja att utvidga ett redan befintligt verksamhetsområde med dess befintlig infrastruktur är positivt mot att bygga ett nytt verksamhetsområde i orört naturområde eller i befintligt eller planerat bostadsområde. Ett verksamhetsområde kan upplevas otryggt, speciellt utanför arbetstid, och nya verksamheter placeras då med fördel i redan befintligt verksamhetsområde i stället för att lokaliseras inom eller intill bostadsområden.

8 Fortsatt planering och uppföljning

Vidare utredning av det eventuellt skyddsvärda trädet planeras utföras för att säkerställa om det utlöser restriktioner för verksamhetsområdet.

Planering av byggskedet behöver göras för att säkerställa att byggnationen inte stör fågel och fladdermöss under deras häcknings- och ynglingperioder. Skyddsåtgärder för fågel och fladdermöss kommer att ingå i den fortsatta detaljplaneringen och kommer att säkerställas innan detaljplanen antas, för att planen inte ska utlösa förbud enligt artskyddsförordningen.

Inför antagande av detaljplanen och inför fortsatt projektering och anläggande behöver de förslag till åtgärder och anpassningar som redovisats i denna MKB följas upp och hanteras, förslagsvis upprättas en checklista med miljöaspekter, som kan användas under projektering och byggnation. Uppföljningen bör ske kontinuerligt och planerat tills utbyggnaden av planområdet är genomförd och tagits i bruk. En kontinuerlig uppföljning möjliggör att erfarenheter fångas upp genom hela processen, från detaljplanering till projektering- och genomförandefasen och slutligen till dess att detaljplanen är fullt utbyggd.

När en detaljplan har genomförts ska ”den beslutande myndigheten eller kommunen skaffa sig kunskap om den betydande miljöpåverkan som planens genomförande faktiskt medför. Detta ska göras för att myndigheten eller kommunen tidigt ska få kännedom om sådan betydande miljöpåverkan som tidigare inte identifierats så att lämpliga åtgärder för avhjälpande kan vidtas”, detta enligt 6 kap 19 § miljöbalken. Det är viktigt att notera att det är både den förutsedda, och den oförutsedda, betydande miljöpåverkan som ska följas upp.

9 Referenser

Calluna AB. (2019). *Artskyddsutredning för fåglar på Ormingelandet, Nacka kommun.*

Calluna AB. (2019). *Naturvärdesinventering Vid Kummelbergets verksamhetsområde (Nacka kommun) inför detaljplanearbete.*

Calluna AB. (2020). *Artskyddsutredning för fåglar Kummelbergets verksamhetsområde, Nacka kommun.*

Nacka kommun. (2011). *Grönstrukturprogram.*

Nacka kommun. (2012). *Riktlinjer för hållbart byggande.*

Nacka kommun. (2018). *Översiktsplan Nacka kommun.*

Nacka kommun. (2022). *Föreskrifter, avgränsning och skötselplan Skarpnäs naturreservat.*

Nacka kommun. (2024). *Detaljplan för utvidning av Kummelbergets verksamhetsområde, Koncept 2024-08-19.*

Nacka kommun. (2024). *Nackakartan.*

Nacka kommun. (2024). *Planbeskrivning, Kummelbergets verksamhetsområde-utvidgning Utkast.*

Nacka kommun. (2024). *PM Avgränsningsområdet Dnr KFKS 2019-00060.*

Nacka kommun. (2024). *Undersökning om betydande miljöpåverkan för Detaljplan för Kummelbergets verksamhetsområde, Skarpnäs, del av Skarpnäs 1:83 och 2:14 i Boo, Nacka kommun.*

Nacka kommun. (2024). *Översiktsplan för Nacka kommun 2050, Samrådsförslaget.*

Pro Natura. (2022). *Komplettering av naturvärdesinventering vid Kummelberget, Nacka kommun .*

Väg & miljö. (2024b). *Fördjupad inventering av naturvärdesträd.*

Väg & Miljö AB. (2024-02-14). *Artskyddsutredning fladdermöss, Kummelberget, Nacka kommun.*

Väg & Miljö AB. (2024a). *Trädinventering shapefil.*