

**UNDERSÖKNING BETYDANDE
MILJÖPÅVERKAN**

2024-06-18

Dnr KFKS 2019-00060

Undersökning om betydande miljöpåverkan för Detaljplan för Kummelbergets verksamhetsområde, Skarpnäs, del av Skarpnäs 1:83 och 2:14 i Boo, Nacka kommun

När ett förslag till detaljplan upprättas ska kommunen undersöka om detaljplanens genomförande kan antas medföra en betydande miljöpåverkan. I undersökningen ska de omständigheter som talar för och emot betydande miljöpåverkan identifieras. Undersökningen utgår från 5, 10-13 §§ miljöbedömningsförordningen (2017:966). Efter undersökningen ska kommunen besluta om genomförandet av planen kan antas medföra en betydande miljöpåverkan. Beslutet ska redovisa de omständigheter som talar för eller emot en betydande miljöpåverkan. Om detaljplanens genomförande kan antas medföra betydande miljöpåverkan ska kommunen göra en strategisk miljöbedömning, och ta fram en miljökonsekvensbeskrivning, för detaljplanen.

Som underlag för undersökningen har bland annat följande använts: Kommunens översiktsplan, kulturmiljöprogram, grönstrukturprogram och kustprogram. Riksintressen för kulturmiljö, friluftsliv och kommunikationer, samt riksintresse för kust- och skärgård. Strandskyddsområden, naturminnen, naturreservat, kulturresevat, Natura 2000-områden, naturvärdesinventeringar och Skogsstyrelsens inventering av naturvärden. Data från Östra Sveriges luftvårdsförbund samt data från VISS (VattenInformationssystem Sverige). Utredningar har tagits fram avseende naturvärden, fåglar, fladdermöss, trafik, markföroreningar, risk, sulfidberg, skyfall och dagvatten.

Kommunstyrelsens stadsutvecklingsutskott antog start-PM stadsbyggnadsprojektet den 19 februari 2019. Detaljplanen är därmed påbörjad efter den 1 januari 2018.

Detaljplanens syfte och huvuddrag

Projektets övergripande syfte är att möjliggöra plats för nya och utökade verksamheter i anslutning till Kummelbergets verksamhetsområde. I området beräknas det bli möjligt att tillskapa 250-300 arbetsplatser beroende på vilken sorts verksamheter och hur stor yta som kan ianspråkta för ändamålet. Området utgörs idag av icke planlagd naturmark.

Det aktuella området ligger inom kommundelen norra Boo, cirka 1 km norr om Orminge centrum. Området/områdena som föreslås att exploateras är del av kommunägd naturmark,

fastigheterna Skarpnäs 1:83 samt 2:14. Utanför området finns ett kommunalt naturreservat, Skarpnäs naturreservat. Utanför kvartersmarken föreslås en 15 meter bred ”buffertzona” mot naturreservatet och är betecknat *Natur* i planen. Totalt omfattar planområdet cirka 50 000 kvadratmeter kvartersmark och är förenligt med kommunens översiktsplan. Kummelbergets verksamhetsområde beskrivs som ”Ett befintligt verksamhetsområde där markanvändningen behålls. Översiktsplanen medger en viss utökning av verksamhetsområdet i delar som ej omfattas av Skarpnäs naturreservat. Kompletteringar på befintliga tomter kan också förekomma.” I anslutning till området ligger sjöarna Krokträskan, Vittjärn/Trollsjön och Myrsjön som alla omfattas av utvidgat strandskydd upp till 300 meter. Det innebär att delar av planområdet ligger inom strandskyddat område som kommer behöva upphävas.

Det befintliga verksamhetsområdet består idag av knappt 100 fastigheter i varierande storlekar olika typer av verksamheter. Nya delar ansluter till befintligt gatunät. Det är kommunal drift av gatorna. Befintligt verksamhetsområde ligger inom kommunalt vattenverksamhetsområde för vatten, spillvatten och dagvatten. Det nya området ska ingå i detta vilket därmed utökas.

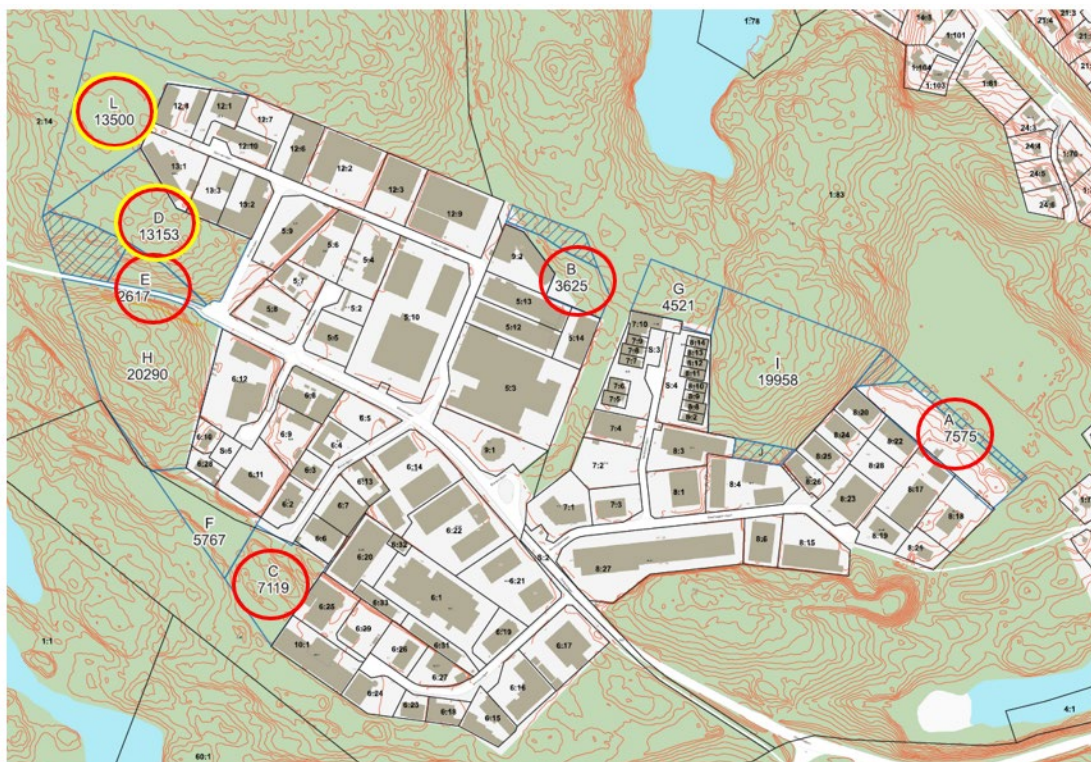
Anpassningar av planförslaget

Kommunen har under arbetets gång anpassat planen utifrån förväntade miljöeffekter. Redan innan samrådet hade strandskyddade områden minskats med cirka 50 000 kvadratmeter från det initialt tänkta området, där i huvudsak två mycket höga berg uteslutits samt ett område med våtmark. De båda höjderna hyser höga naturvärden och en ligger även inom nyckelbiotop. Inom våtmarken har mindre hackspett påträffats enligt utredning avseende fåglar. Inget område med potentiella livsmiljöer för groddjur ingår i planförslaget. Ett område utanför strandskydd om drygt 10 000 kvadratmeter lades till i den västra delen. Efter samrådet föreslås användningen avseende verksamheter ändras från *J* till *Z*, vilket har tolkats överensstämma med nuvarande intilliggande bestämmelser och innebär *verksamheter med en begränsad omgivningspåverkan*. Högsta tillåtna nockhöjd mot norr och öster har sänkts från 13 meter till 11,5 meter, med hänsyn till rekreations- och upplevelsevärden samt bostadsbebyggelse. Förslag om masshantering har utgått. Kvartersmarken har minskats ytterligare med cirka 10 000 kvadratmeter på grund av strandskydd samt artskydd. En fladdermusutredning har tagits fram och hänsyn har tagits till denna i planförslaget. Den minskade kvartersmarken blir istället betecknat *Natur*.

Planområdets preliminära avgränsning



Planområdets preliminära avgränsning. Området inkluderar den 15 meter breda naturresan runt området samt naturmark inom området (skrafferade ytor i illustrationen nedan). Den lilla kartan visar var i Nacka kommun området ligger.



Illustrationen visar områdena A-L samt deras storlek i kvadratmeter. Inringade områden med rött har bedömts

möjliga att exploatera, men A, B och E har minskats efter samrådet (skräfferade ytor) och J har utgått. Områdena D och L, markerade även med gul ring, ligger utanför strandskyddszon. Övriga delområden F, G, H och I omfattas av strandskydd och har inte bedömts möjliga att planlägga som kvartersmark och ingår nu delvis i Skarpnäs naturreservat.

Checklista

Checklistan nedan används för att identifiera om genomförandet av detaljplan kan antas medföra betydande miljöpåverkan. För varje bedömningspunkt som påverkas i tabellen nedan beaktas de identifierade miljöeffekterna:

1. Storlek, utbredning, karaktär, intensitet och komplexitet
2. Sannolikhet
3. Kumulativa verkan
4. Möjligheterna att begränsa

Det motiverade ställningstagandet finns längst ned i dokumentet.

Övergripande	Nej	Ja	Risk för BMP	Kommentar
Kan genomförandet av planen komma att omfatta en verksamhet eller åtgärd som kräver Natura 2000-tillstånd enligt 7 kap 28 a § MB.	x		Om ja är det alltid BMP	Ej relevant
Bedömning: Ovanstående rubrik påverkar inte bedömningen om aktuell detaljplans miljöpåverkan.				

Naturvärden	Påverkan			Risk BMP	Kommentar
	Ingen	Viss	Stor		
Indirekt påverkan på Natura 2000	x				Ej relevant
Hotad växtart eller växtsamhälle (enligt Artdatabankens rödlista eller EU:s art- eller habitatdirektiv eller fridlysta arter)		x			Inom områden som avses exploateras har följande rödlistade arter rapporterats: motaggsvamp (NT), vedskivlav (NT), vintertagging (NT), talticka (NT)
Hotad djurart enligt Artdatabankens rödlista eller EU:s art- eller habitatdirektiv		x			Enligt artskyddsutredning för fågel, har följande arter påträffats i/i anslutning till området och bedömts kunna påverkas av planförslaget: mindre hackspett (NT), spillkråka, (NT) duvhök (NT)

				<p>svarthakedopping och storlom. Biotoper lämpliga för mindre hackspett har tagits bort från planförslaget.</p> <p>Calluna bedömer att den lokala populationen för mindre hackspett (NT), spillkråka, (NT) duvhök (NT) svarthakedopping och storlom är gynnsam.</p> <p>Detta under förutsättning att skogsbruk och skötsel av grönområden tar hänsyn till arten. Duvhök har rapporterats vid ett tillfälle. Då inga observationer gjorts i övrigt, bedömer Calluna att inget tyder på att arten häckar inom inventeringsområdet. Inga avverkningar får ske under fåglarnas häckningsperiod (som i stort sammanfaller med fladdermössens reproduktionsperiod). Detta är gynnsamt för alla aktuella fågelarter (samt fladdermusarter) i och i närheten av planområdet.</p> <p>Lokaler för svarthakedopping respektive storlom ligger inte i direkt anslutning till planområdet. Häckning har inte rapporterats på flera år. Troligen pga störningar från friluftslivet. Återkommer arterna skall hänsyn tas under utbyggnadsskedet, genom att begränsa bullerstörning under häckning.</p> <p>Alla arter av fladdermöss är skyddade enligt 4a § artskyddsförordningen. Vid inventering av planområdet med omgivning år 2023 rapporterades: brunlångöra, dvärgpipistrell, mustasch-/taigafladdermus, nordfladdermus, större brunfladdermus, sydpipistrell, trollpipistrell och vattenfladdermus.</p>
--	--	--	--	--------------------------------------------------------------------------------------------------------------------------------------------------------------------------------------------------------------------------------------------------------------------------------------------------------------------------------------------------------------------------------------------------------------------------------------------------------------------------------------------------------------------------------------------------------------------------------------------------------------------------------------------------------------------------------------------------------------------------------------------------------------------------------------------------------------------------------------------------------------------------------------------------------------------------------------------------------------------------------------------------------------------------------------------------------------------------------------------------------------------------------------------------------------------------------------------------------------------------------------------------------------------------------------------------------------------------------------------------------------------------------------------------

				<p>Dvärgpipistrell var absolut vanligast. En koloni med dvärgpipistrell konstaterades ganska nära planområdet. Detta ledde till en justering av planförslaget, så att det aktuella trädet har fått en ”skyddszon ” om ca 35 m (rekommenderat minimum är 25 m).</p> <p>Bedömning efter fältbesök av ekolog, är att inga lokaler för groddjur riskerar att påverkas negativt.</p>
Naturresevat		x		<p>Planområdet ligger i direkt anslutning till det nybildade Skarpnäs naturresevat. Resevatet omfattar totalt 240 ha, varav 20 ha vattenområde. De biotoper inom planområdet som påverkas negativt av ett genomförande av planförslaget, finns och säkerställs långsiktigt inom resevatet. Det gäller t.ex. arter knutna till hållmarkstallskog, som finns i stor omfattning i resevatet. För att inte få en ”kanteffekt” av negativ påverkan på naturresevatet, har en ”buffertzoon” av naturmark planlagts mellan kvartersmark och resevat. Inom buffertzoonen bevaras befintlig natur inklusive träd. Resevatet skyddar och utvecklar även väsentliga delar de regionala spridningssambanden i denna del av kommunen. Resevatet är en betydelsefull del av den regionala grönkilen – Nacka – Värmdökilen. Ca 600 m öster om planområdet ligger även naturresevatet Rensättra. Rensättra som omfattar totalt 56,3 ha, varav vatten 6,1 ha. Resevatet är ett tätortsnära naturområde för rekreation och friluftsliv samt avsatt för att bevara områdets värdefulla natur- och kulturmiljöer i form av</p>

					hävdade marker, gamla hällmarkstallskogar och bäckmiljöer.
Naturminne	x				Ej relevant
Biotopskydd	x				Ej relevant
Djur- och växtskyddsområde	x				Ej relevant
Skogsvårdsstyrelsen nyckelbiotopsinventering		x			Planområdet berör knappt 0,4 ha av en nyckelbiotop, vilket endast är en mindre del av nyckelbiotopens totala omfattning, som är 12,8 ha.
Skogsvårdsstyrelsen sumpskogsinventering	x				Ej relevant
Särskilt känsligt område enligt ÖP eller grönstrukturprogrammet	x				Ingår inte i något ESKO- område enligt gällande ÖP.
Spridningssamband		x			Området ligger nära eller i direkt anslutning till spridningssamband för arter knutna till barrskog. Sambanden löper i såväl nord-sydlig riktning som i öst-västlig riktning. Skarpnäs naturreservat är ett kärnområde/patch för gammal barrskog och ingår i det regionala spridningssambandet – grönkilen Nacka-Värmdökilen.
Särskilt skyddsvärda träd och trädmiljöer		x			Ca 1,5 ha av de ytor som avses exploateras har inslag av hällmarker med gamla senvuxna tallar med pansarbark och krokiga grenar. Ca 0,3 ha består av varierande barrblandskog med rikligt av gamla tallar med grovkrokiga grenar och pansarbark samt mer grandominerade delar och ett mindre parti med en lövbränna där asp och björk dominerar i ett tätt bestånd. I trädsnittet påträffas även äldre björk och det förekommer rikligt med hålträd av främst tall. Troligtvis är ett antal av dessa träd särskilt skyddsvärda och ska inventeras till granskningen av detaljplanen. Flertalet av dessa kommer med stor sannolikhet behöva tas ner för planens genomförande och behöver därför

					samrådask med länsstyrelsen enligt 12 kap. 6 § miljöbalken.
Berörs ett stort opåverkat område?		x			Planförslaget innebär att cirka 4 ha naturmark angränsande till ett stort naturområde, Skarpnäs naturreservat ianspråkats för verksamheter. Samtidigt är det i direkt anslutning till befintligt verksamhetsområde och bedöms därför inte vara helt opåverkat.
Berörs ett berg- eller skogsområde?		x			Planområdet omfattar totalt cirka 8,9 ha. Huvuddelen utgörs av berg – eller skogsmark. En mindre del är redan ianspråktaget, andra delar är påverkade av närheten till verksamhetsområdet.

Bedömning:

Planområdet är 8,9 ha stort varav ca 5 ha avses bli kvartersmark för verksamheter. Ca 4 ha av den mark som avses exploateras ligger i direkt anslutning till det befintliga verksamhetsområdet, men bedöms utgöras av förhållandevis ostörd naturmark. Utförd naturvärdesinventering konstaterar att det delvis finns höga naturvärden klass 2 – högt naturvärde samt klass 4 – visst naturvärde. Fyra rödlistade växtarter kan komma att påverkas negativt av ett genomförande av planförslaget. Lämpliga biotoper för mottaggsvamp respektive vedskivlav finns i närheten av planområdet i Skarpnäs naturreservat - se Artportalen. Fynd av vintertagging finns bl.a. i Velamsunds naturreservat, förutom fynd spridda över kommunen. En koncentration av vintertagging finns registrerade i Nackareservatet. Vintertagging är beroende av döende eller döda äldre träd, främst tall. Gamla och döende tallar är inte ovanliga i Skarpnäs naturreservats, så förutsättningarna för vintertaggsvamp är gynnsamma. Aktuellt träd med vintertagging skulle efter avverkning kunna läggas som död ved i direkt anslutning till död eller döende äldre tall i reservatet. Detta är dock ingen etablerad metod för att gynna svampen. Talticka är en förhållandevis vanlig art i Nacka, då det finns många områden med äldre tallskog – framförallt hållmarkstallskog med många träd som är över ca 150 år gamla. Talticka finns bl.a. i angränsande Skarpnäs naturreservat, där arten är skyddad genom reservatsföreskrifter och skötselplan.

Enligt artskyddsutredning för fågel, har följande arter bedömts kunna påverkas av planen: mindre hackspett (NT), spillkråka, (NT) duvhök (NT) svarthakedopping och storlom. Utifrån utredningen har kommunen valt att undanta lokaler lämpliga för mindre hackspett i planläggningen. Vid inventering identifierades åtta arter av fladdermöss inom eller i anslutning till planområdet. En fladdermuskoloni identifierades inom planområdet och därför har kvartersmarken minskat i denna del och en skyddszon upprättats. Generellt kommer planerade avverkningar ej att ske under fåglarnas häckningssäsong, som i stort även sammanfaller med fladdermössens reproduktion. Belysning ska enligt planbeskrivningen utformas så att den inte innebär negativ påverkan på skyddade arter. Frågan kommer att följas upp i bygglovsskedet och ger därmed möjlighet till att begränsa eventuell påverkan utifrån störande belysning. Föreslagna skyddsåtgärder bedöms förebygga att förbud enligt artskyddsförordningen utlöses och därmed är bedömningen att betydande miljöpåverkan på artskyddade arter kan undvikas.

Risk för negativa kumulativa effekter på naturmiljön i anslutning till eller i närheten av Centrala Orminge föreligger, då flera projekt tagit i anspråk eller föreslås ta i anspråk förhållandevis opåverkad naturmark.

Teoretiska analyser – spridningsanalyser visar att ett större kärnområde för barrskogslevande arter finns i naturreservatet i direkt anslutning till planområdet. Området ligger nära eller i direkt anslutning till spridningssamband för arter knutna till barrskog. Sambanden löper i såväl nord-sydlig riktning som i öst-västlig riktning. Skarpnäs naturreservat är ett kärnområde/patch för gammal barrskog och ingår i det regionala spridningssambandet – grönkilen Nacka-Värmdökilen. För att skydda natur och spridningssamband på Ormingelandet har bl.a. det kommunala naturreservatet Skarpnäs avsatts. Reservatet vann laga kraft 2022 och omfattar 240 ha (varav 20 ha vatten). Reservatet ligger i direkt anslutning till planområdet. För att inte få en ”kanteffekt” av negativ påverkan på naturreservatet, har en ”buffertzona” av naturmark planlagts mellan kvartersmark och reservat. Inom buffertzonen bevaras befintlig natur inklusive träd. De djurarter som förekommer inom de delar av planområdet som avses exploateras, har stora möjligheter att finna ersättningsbiotoper inom naturreservatet. Ca 600 m från planområdet finns även naturreservatet Rensättra, som omfattar totalt 56,3 ha, varav vatten 6,1 ha.

Sammanfattningsvis kommer ett relativt stort naturområde med delvis höga naturvärden att tas i anspråk för ett verksamhetsområde där i princip alla naturvärden inom kvartersmark kommer att gå förlorade. Kommunen bedömer därför att detaljplanen kommer att medföra en måttlig till stor påverkan på naturvärdena inom delar av området. En tydligt förmildrande aspekt i bedömningen är att det omslutande Skarpnäs naturreservat säkerställer fortsatta spridningssamband och en ekologisk kontinuitet för många av de påverkade arterna. Bedömningen avseende skyddade arter är att anpassningarna av planområdet och föreslagna skyddsåtgärder innebär att förbudena i artskyddsförordningen inte riskerar att utlösas.

Kommunens bedömning är att därmed att planen inte riskerar att medföra påtaglig skada vad gäller naturvärden.

Kulturmiljö	Påverkan			Risk BMP	Kommentar
	Ingen	Viss	Stor		
Riksintresse kulturmiljövården	x				Ej relevant
Kulturhistoriskt värdefull miljö	x				Ej relevant
Fornlämningar	x				Ej relevant
Byggnadsminne	x				Ej relevant
Kulturresevat	x				Ej relevant
Bedömning: Ej relevant					

Landskapsbild och stadsbild	Påverkan			Risk BMP	Kommentar
	Ingen	Viss	Stor		
Påverkas landskapsbilden		x			Nya byggnader möjliggörs genom detaljplanen. Byggnaderna kommer inte sticka upp ovanför omkringliggande trädtopphöjder. Närmast bostadsbebyggelsen och mot norr tillåts lägre höjd än i övriga delen av området. Endast viss påverkan bedöms ske.
Bedömning:					

Genom att detaljplanen möjliggör för nya byggnader så påverkas landskapsbilden. Påverkan bedöms dock lokal då den tar hänsyn till befintliga trädtopphöjder och har en lägre höjd vid befintlig bostadsbebyggelse och områdets topografiskt högst belägna punkt mot norr. Även rekreativvärden vid sjön Vittjärn har vägts in avseende nockhöjd mot norr.

Dock kommer områdena E och D delvis att behöva sprängas ut mot Skarpövägen/Telegrafvägen, vilket kommer få en stor påverkan på landskapsbilden, om än en lokal påverkan.

Sammantaget bedöms påverkan på landskapsbilden bli lokal och måttlig.

Rekreation och rörligt friluftsliv	Påverkan			Risk BMP	Kommentar
	Ingen	Viss	Stor		
Riksintresse kustområde och skärgård (4 kap. MB)	x				Ej relevant
Riksintresse friluftsliv	x				Ej relevant
Strandskydd			x		Delar av planområdet ligger inom utvidgat strandskydd från sjöarna Krokträskan, Vittjärn/Trollsjön och Myrsjön. Detaljplanens genomförande innebär att strandskyddet måste upphävas.
Upplevelsevärden enligt grönstrukturprogrammet		x			Följande upplevelsevärden påverkas direkt eller indirekt: orördhet och trolska miljöer, skogskänsla samt variationsrikedom och naturpedagogik.

Bedömning:

Detaljplanen berörs av utvidgat strandskydd från sjöarna Krokträskan, Vittjärn/Trollsjön och Myrsjön. Delar av den mark som planläggs för verksamheter omfattas av strandskydd som behöver upphävas i samband med planläggningen. Strandskyddat område planläggs även som natur i den yttre zonen av detaljplanen och där kan strandskyddet kvarstå. Under arbetets gång har detaljplanen anpassats och stora ytor som omfattas av strandskydd har tagits bort. Totalt sett har omkring 60 000 kvadratmeter strandskyddad mark undantagits sedan start-PM beslutats. I de områden som kommunen avser att upphäva strandskyddet i saknar flera av dem betydande natur- och rekreativvärden. Ett mindre område (B) se illustration inledningsvis i dokumentet, har höga naturvärden men bedöms vara av begränsad omfattning (cirka 3600 kvadratmeter berörs av strandskydd). Övriga områden har visst eller inga påvisade naturvärden. Allmänhetens tillgänglighet till områdena blir förvisso mer begränsad men då rekreativvärdena inte bedöms vara som högst i anslutning till befintligt verksamhetsområde så bedöms det endast innebära en begränsad påverkan.

Planområdet omgärdas av Skarpnäs naturreservat som även det värnar om strandskyddets syften. Detaljplanen säkerställer allmänhetens tillgång till de omkringliggande skyddade områdena genom släpp med allmän platsmark. Även om kommunen bedömer att detaljplanens genomförande får stor påverkan på strandskyddet, eftersom utvidgat strandskydd upphävs, så bedöms upphävandet inte påverka strandskyddets syften i den omfattning som innebär en betydande miljöpåverkan. Detta med hänsyn till att strandskyddet och dess värden till största del kommer finnas kvar kring de

berörda sjöarna och att påverkan på strandskyddets syften är relativt begränsad.

Vatten	Påverkan på/Risk för			Risk BMP	Kommentar
	Ingen	Viss	Stor		
Vattenskyddsområde	x				Ej aktuellt
Krävs vattenverksamhet?	x				Ej aktuellt
Miljö kvalitetsnormer för ytvatten		x			Ianspråktagande av naturmark för verksamhetsändamål så kommer belastningen till recipient att öka men lösning måste tas fram inom planarbetet då MKN inte får försämrats.
Miljö kvalitetsnormer för grundvatten	x				Detaljplanen berör ingen recipient för grundvatten
Förändring av grundvatten- eller ytvattenkvalitén – övriga vatten	x				Ej relevant
Förändring av flödesriktning av grundvattnet	x				Ingen bortledning av grundvatten.
Minskning av vattentillgången i yt- eller grundvattentäkt	x				Ej relevant
Förändrat flöde, riktning eller strömförhållande i vattendrag, sjö	x				Mer dagvatten som leds via dagvattennät till Myrsjön. Skyfall mot naturmark.

Bedömning:

Lösningförslaget för dagvatten gör att påverkan på miljö kvalitetsnormen för ytvatten inte bedöms påverkas negativt enligt dagvattenutredning. I och med föreslagna åtgärder enligt dagvattenutredning i kombination med befintlig reningsdamm och retention samt planerade åtgärder i Myrsjön och Kvarnsjön, så bedöms MKN inte påverkas negativt för Askrikefjärden utifrån planens genomförande.

Areella näringar	Påverkan			Risk BMP	Kommentar
	Ingen	Viss	Stor		
Jordbruksmark enl. 3 kap. 4 MB	x				Ej relevant
Skogsbruk	x				Ej relevant
Djurhållning	x				Ej relevant
Fiske	x				Ej relevant

Bedömning:

Ovanstående rubriker är inte relevanta för detaljplanen.

Störningar och risker	Risk för			Risk BMP	Kommentar
	Ingen	Viss	Stor		

Buller		x			Detaljplanen tillåter verksamheter i anslutning till ett rekreationsområde samt i närhet till bostäder. Endast verksamheter med begränsad omgivningspåverkan tillåts.
Miljökvalitetsnormer för buller	x				Ej relevant, inga bostäder finns inom detaljplanen.
Markföroreningar		x			I det befintliga verksamhetsområdet finns verksamheter och MIFO-klassade objekt. Prover har tagits men ingen har påvisat halter över mindre känslig markanvändning (MKM).
Målpunkt eller transportled för farligt gods inom 150 meter	x				Sekundär transportled för farligt gods och potentiell målpunkt inom befintligt verksamhetsområde. Kan tillkomma fler målpunkter inom området.
Bländande ljussken		x			En del verksamheter kommer att ha belysning vilket skulle kunna vara störande för närliggande bostäder. Verksamheter ska vara av begränsad omgivningspåverkan.
Vibrationer	x				Ej relevant
Explosion	x				Ej relevant
Joniserande strålning (radon)	x				Ej relevant
Magnetfält från kraftledning	x				Ej relevant
Översvämning från skyfall och höjda havsnivåer		x			Skyfallsutredning gjord som visar att vatten kan bli stående på Skarpövägen under några timmar. Mer hårdgjord yta skulle kunna innebära en försämring om inga åtgärder vidtas.
Risk för ras och skred	x				Ligger inte inom område för risk och skred. Kommunen har varit i kontakt med SGU som meddelat att risk för skred inte föreligger.
Skador på byggnader	x				Ej relevant
Miljökvalitetsnormer för luft		x			Inte troligt att verksamhet eller transporter påverkar i sådan grad att det överstiger MKN för luft, för hela området.
Miljökvalitetsmål för luft		x			Inte troligt att verksamhet påverkar i

				sådan grad att det överstiger MKN för luft, för hela området.
Luftburna föroreningar eller försämring av luftkvalitén		x		Inte troligt att verksamhet påverkar i sådan grad att det överstiger MKN för luft, för hela området.
Lukt		x		I och med att det är ett verksamhetsområde kan verksamheter komma som innebär lukt Z innebär begränsad omgivningspåverkan.

Bedömning:

Detaljplanen medger verksamheter med begränsad omgivningspåverkan i anslutning till ett befintligt verksamhetsområde. Utvidgningen innebär att verksamheter tillåts längre ut i naturområdet men endast marginellt närmre rekreativa stråk i naturreservatet. Eftersom det endast tillåts verksamheter med begränsad omgivningspåverkan så bedömer kommunen påverkan utifrån buller på omkringliggande naturreservat som liten. Bullerpåverkan på rekreativstråken förväntas inte öka i någon nämnvärd omfattning. De närliggande bostäderna bedöms inte få överskridande av riktvärden varken från tillkommande verksamheter eller trafik.

En del verksamheter kommer att ha belysning, men det relativt långa avståndet till boende samt en skyddande skogsridå gör att påverkan blir marginell till måttlig. Verksamheter ska vara av begränsad omgivningspåverkan.

Planområdet har utretts avseende markföroreningar och resultatet visar att det inte finns föroreningshalter som överstiger riktvärden för mindre känslig markanvändning. Det bedöms inte krävas saneringsåtgärder för att planen ska vara genomförbar ur ett miljö- och hälsoperspektiv.

Risker kopplade till transportled för farligt gods bedöms begränsad. Transporter med farligt gods går på Skarpövägen idag och den tillkommande trafiken med farligt gods utgör endast en liten del utifrån den totala mängden.

Detaljplanen innebär att mer hårdgjord yta tillskapas men som, med en genomtänkt utformning och höjdsättning, kan leda bort skyfallsvatten från lågpunkten på Skarpövägen. Kommunens bedömning är därmed att detaljplanen inte kommer att försämma befintlig skyfallsproblematik och inte heller möjligheter till framtida åtgärder.

Planens påverkan utifrån störningar och risker består framför allt av risker kopplade till skyfall samt frågor om buller och störande ljussken. Med anledning av bland annat en genomtänkt höjdsättning av kvartersmark, att användningen för de utökade verksamheterna ska vara av begränsad omgivningspåverkan, samt att en remsa mellan bostäder och det utvidgade verksamhetsområdet bibehålls som naturmark bedömer kommunen att den sammantagna påverkan kan antas bli liten till måttlig.

Kumulativa effekter, hållbar utveckling, miljömål, klimatpåverkan, övrigt	Påverkan			Risk BMP	Kommentar
	Ingen	Viss	Stor		
Projektet betydelse för andra planers eller programs miljöpåverkan		x			Dp Volten, Dp Pylonen och Dp Amperen och Dp Agaten tillsammans med denna kan ge marginella negativa kumulativa

				effekter på ex. spridningssamband, födosök för vissa arter, friluftsliv mm.
Klimatpåverkan		x		<p>Betydande områden med berg har tagits bort under planarbetet vilket minskar klimatpåverkan, men delvis kommer omfattande sprängningar fortfarande behövas.</p> <p>Planens genomförande bedöms leda till ökade utsläpp av tex växthusgaser på grund av materialåtgång och fler transporter. Planen bedöms även leda ökade värmeeffekter givet att viss naturmark kommer att hårdgöras.</p>
Nationella eller regionala miljömål		x		<p>Planen innebär även visst ianspråktagande av naturmark. Genom att detaljplanen möjliggör för nya byggnader så påverkas landskapsbilden. I Skarpnäsnaturreservat finns rekreativvärden som till viss del påverkas av planens genomförande. Planens genomförande bedöms leda till ökade utsläpp av växthusgaser vilket påverkar mål kopplade till begränsad klimatpåverkan. Genomförs inte åtgärder för dagvatten kan det få negativa effekter för de miljömål som rör vattenkvalité.</p>
Avfall och andra förväntade restprodukter och eventuellt återbruk		x		Avfall i form av schaktmassor kan uppkomma i genomförandeskedet. Lokal återanvändning skulle kunna minska påverkan.
Tätbefolkat område	x			Ej relevant
Riksintresse kommunikationer	x			Ej relevant
<p>Bedömning: Endast marginell påverkan bedöms ske avseende miljöeffekter för omkringliggande detaljplaners genomförande. Den totala påverkan blir dock inte så stor med hänsyn till kumulativa effekter på t. ex. spridningssamband, födosök för vissa arter och friluftsliv. Risk för negativa kumulativa effekter på naturmiljön i anslutning till eller i närheten av Centrala Orminge föreligger, då flera projekt tagit i anspråk eller föreslås ta i anspråk förhållandevis opåverkad naturmark.</p>				

Detaljplanens utformning har anpassats topografin i största möjliga mån. Sprängningen kommer ändå att krävas i den västliga delen för att skapa ändamålsenliga ytor. Viss klimatpåverkan kommer att ske vid sprängning av berg. Borttagning av vegetation ger en negativ påverkan på koldioxidupptag och värmeöar skapas. En viss massbalansering kan kompensera de negativa effekterna.

Ianspråktagandet av naturmark får en begränsad påverkan på lokala naturvärden. Anpassning till omkringliggande topografi och trädriddar gör att sammantaget bedöms påverkan på landskapsbilden bli lokal och måttlig. Verksamhetsområdets utvidgning i naturområdet kommer dock inte att innebära att något rekreativstråk bryts och det kommer fortsatt vara möjligt att ta sig ut via delar av området. Planens påverkan på rekreativvärdena bedöms därmed vara begränsade.

Kommunens bedömning är att utifrån ovanstående stycken om kumulativa effekter, hållbar utveckling, miljömål, och klimatpåverkan är såpass begränsad att betydande miljöpåverkan inte föreligger.

Motiverat ställningstagande

Området/områdena som föreslås att exploateras är del av kommunägd naturmark angränsar till det befintliga verksamhetsområdet samt Skarpnäs naturreservat. Totalt omfattar planområdet cirka 5 ha kvartersmark, varav 4 ha är relativt ostörd naturmark i dagsläget. I anslutning till området ligger sjöarna Krokträskan, Vittjärn/Trollsjön och Myrsjön som alla omfattas av utvidgat strandskydd upp till 300 meter. Det innebär att delar av planområdet ligger inom strandskyddat område som kommer behöva upphävas. Detaljplanen är förenligt med kommunens översiktsplan där bland annat viss utökning av Kummelbergets verksamhetsområde föreslås i delar som ej omfattas av Skarpnäs naturreservat.

Utifrån undersökningen har kommunen identifierat de sakområden där detaljplanen riskerar att få störst miljöpåverkan, vilka är artskyddet, strandskydd, spridningssamband, MKN-vatten och översvämningsrisken och därmed risker kopplade till människors hälsa och säkerhet. Genom att minska och anpassa planförslaget har dock miljöeffekterna kunnat begränsas.

Innan samrådet hade strandskyddade områden minskats med cirka 50 000 kvadratmeter från det initialt tänkta exploateringsområdet, där i huvudsak två mycket höga berg samt ett område med våtmark uteslutits. De båda höjderna hyser höga naturvärden och en ligger även inom nyckelbiotop. Det skulle därutöver innebära stora mängder schaktmassor och stor påverkan på landskapsbilden. Inom våtmarken har mindre hackspett påträffats enligt utredning avseende fåglar. Inget område med potentiella livsmiljöer för groddjur ingår i planförslaget. Ett område utanför strandskydd om drygt 10 000 kvm kvadratmeter lades till i den västra delen. Inför granskningen föreslås användningen avseende verksamheter ändras från J till Z, vilket har tolkats överensstämma med nuvarande bestämmelser inom befintligt verksamhetsområde, och innebär verksamheter med en begränsad omgivningspåverkan. Högsta tillåtna nockhöjd mot norr och öster har sänkts från 13 meter till 11,5 meter, med hänsyn till rekreativ- och upplevelsevärden samt bostadsbebyggelse. Förslag om masshantering har utgått.

Kvartersmarken har minskats med ytterligare cirka 10 000 kvadratmeter på grund av strandskydd, naturvärden samt artskydd. En fladdermusutredning har tagits fram och hänsyn har tagits till denna i planförslaget. Den minskade kvartersmarken blir istället betecknat Natur. Det har inte funnits indikation på behov av ytterligare utredningar avseende artskydd.

Även om kommunen bedömer att detaljplanens genomförande får stor påverkan på strandskyddet, eftersom utvidgat strandskydd upphävs, så anses påverkan dock inte bli betydande i lagens mening med hänsyn till att strandskyddet till största del kommer finnas kvar kring de berörda sjöarna och att påverkan på strandskyddets syften är relativt begränsad.

Området ligger nära eller i direkt anslutning till spridningssamband för arter knutna till barrskog. Sambanden löper i såväl nord- sydlig riktning som i öst-västlig riktning. Skarpnäs naturreservat är ett kärnområde/patch för gammal barrskog och ingår i det regionala spridningssambandet – grönkilen Nacka-Värmdökilen. För att skydda natur och spridningssamband på Ormingelandet har bl.a. naturreservatet Skarpnäs avsatts. De djurarter som förekommer inom de delar av planområdet som avses exploateras, har stora möjligheter att finna ersättningsbiotoper inom naturreservatet.

Verksamhetsområdet har enligt skyfallsutredning en befintlig skyfallsproblematik. Enligt utredningen så förvärras inte situationen av förslaget. Inte heller hindrar den framtida åtgärder. I och med föreslagna åtgärder enligt dagvattenutredning i kombination med befintlig reningsdamm och retention samt planerade åtgärder i Myrsjön och Kvarnsjön, så bedöms MKN inte påverkas negativt för Askrikefjärden.

Med dessa anpassningar för att begränsa påverkan av planens genomförande bedömer kommunen att de kvarstående miljöeffekterna inte är av den omfattning som innebär betydande miljöpåverkan i lagens mening. En miljöbedömning enligt miljöbalken behöver därför inte göras för detaljplanen. De miljöfrågor som har betydelse för projektet undersöks under planarbetet och redovisas i planbeskrivningen. Som underlag för planbeskrivningen tas en miljöredovisning som redovisar miljökonsekvenserna fram.

Undersökningen är utförd av planarkitekt, miljöplanerare, landskapsarkitekt, kommunekolog och kommunantikvarie.

Planenheten

Angela Jonasson
Gruppchef Nacka

Alexander Erixson
Planarkitekt