



2023-01-27

Fågelinventering för Östra Nacka strand detaljplan 6

Fågelinventering på förstudienivå för Östra Nacka strand, detaljplan 6, Nacka Kommun

**: EKOLOGI
GRUPPEN**

: EKOLOGI GRUPPEN

Beställning: Genova
Framställt av: Ekologigruppen AB
www.ekologigruppen.se
Telefon: 08-525 201 00
Granskningsversion: 2023-01-27
Uppdragsansvarig: Fingal Gyllang
Medverkande: Adrian Baggström, kartor.
Intern granskning av rapport: Anders Haglund
Foton: Om inget annat anges: Ekologigruppen AB
Illustrationer och kartor: Ekologigruppen AB
Internt projektnummer: 9932
Bilden på framsidan visar delar av östra Nacka strand, detaljplan 6.

Innehåll

Sammanfattning	4
Bakgrund och syfte	5
Metod	6
Artskyddsförordningen	7
Avgränsningar	7
Osäkerhet i bedömningen	8
Naturvårdsstatus och övriga utpekanden	9
Tidigare inventeringar	9
Resultat	11
Beskrivning av detaljplaneområdet	11
Redovisning av fynd	11
Sammanfattande bedömning	16
Planerad bebyggelse	16
Bedömning av påverkan	16
Förslag på åtgärder för att gynna fågellivet	19
Förslag till ytterligare utredningar	19
Fågelinventering	19
Referenser	20
Bilaga 1. Artskyddsförordningen	21
Process vid artskyddsutredningar	22

Sammanfattning

Ekologigruppen har på uppdrag av Genova genomfört en fågelutredning på förstudienivå i Östra Nacka strand, detaljplan 6 i Nacka kommun. Förstudien har genomförts med syftet att ta reda på förutsättningarna för häckande fågel i detaljplaneområdet, samt att göra en bedömning av sannolikheten att naturvårdsrelevanta fågelarter häckar eller förekommer i detaljplaneområdet. Med naturvårdsrelevanta fågelarter menas arter som är rödlistade, arter som är markerade med B i fågeldirektivets bilaga 1, arter som har en negativ trend eller har en liten lokal population.

Uppgifter om förekomst av fågelarter har inhämtats från databasen Artportalen. På grund av årstiden har ingen revirkartering av fågel kunnat utföras, varför det råder en relativt stor osäkerhet rörande bedömning av konsekvenser för de olika arterna.

De södra delarna av detaljplaneområdet utgörs till stor del av redan exploaterad mark i form av hus, parkeringsplatser och vägar, samt visst inslag av öppna berghällar. Från dessa södra delar sluttar området brant norrut. Den norra delen av området utgörs av olikåldrig hållmarkstallskog som övergår till slutna blandskog. Blandskogen har ett stort lövinslag av till exempel asp, björk, ek och lönn, samt inslag av gran och tall. Detta skogsparti fortsätter österut utanför detaljplaneområdet. Blandskogen hyser tämligen allmän förekomst av liggande och stående död och det förekommer också enstaka hålträd. Området nyttjas sannolikt av närboende och flera stigar löper genom området. Runt detaljplaneområdet finns flerfamiljshus och vägar. Strax norr om området ligger Nacka strand och Saltsjön

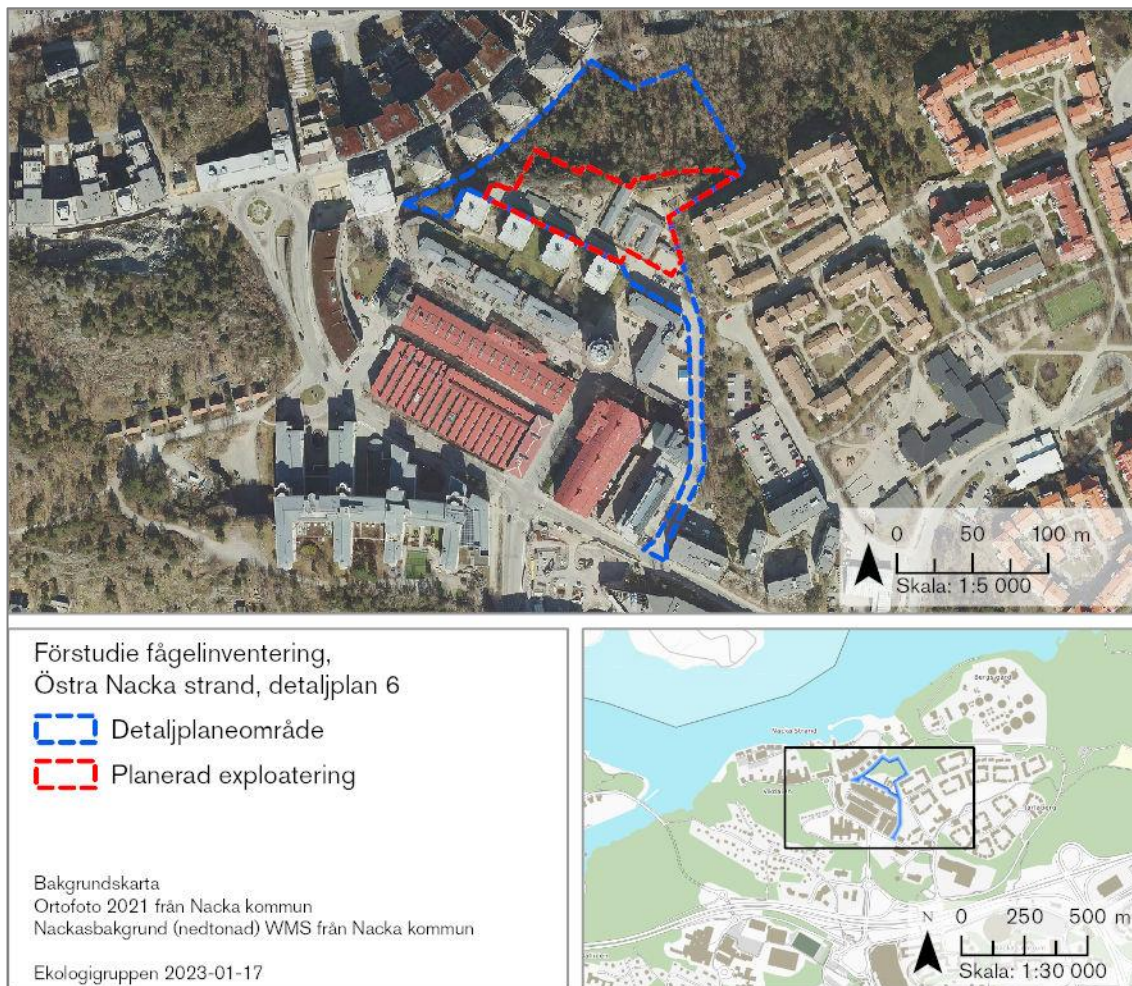
Det finns inga fynd av fågelarter som har en sådan geografisk noggrannhet att de med säkerhet kan knytas till detaljplaneområdet enligt databasen Artportalen, (sökning 2000–2023). Dock finns det fågelarter registrerade från i databasen standardiserade observationsplatser för fåglar. Dessa observationsplatser omfattar geografiskt stora områden (i de aktuella fallen mellan 225 och 914 meter). Det medför att fynden som är registrerade på dessa observationsplatser har en stor lägesosäkerhet och att det är möjligt att observationer knutna till observationsplatserna kan vara gjorda i detaljplaneområdet för denna utredning.

Från observationsplatserna finns totalt 18 naturvårdsrelevanta fågelarter registrerade i databasen Artportalen (sökning 2000–2023). För tio naturvårdsrelevanta fågelarter bedömer Ekologigruppen att det finns lämpliga/möjliga häckningsmiljöer i detaljplaneområdet: björktrast, gråkråka, grönfink, gröngöling, gulsparv, mindre hackspett, spillkråka, stare, svartvit flugsnappare och ärtsångare.

Enligt detaljplanen är det endast i de södra delarna av detaljplaneområdet som ny bebyggelse planeras. Planerad bebyggelse utgörs av drygt 100 nya bostäder, förskolelokaler och verksamheter. Exploateringen förläggs till stora delar på ytor som redan är ianspråktagna och hårdgjorda, och endast en liten del av naturmarken tas i anspråk. Bedömningen är dock att det finns en stor osäkerhet vilka fågelarter som faktiskt förekommer och har sin boplats i området och hur de kan komma att påverkas, dels vid själva bebyggelseskedet, dels av ett ökat besöksstryck i området. Av dessa anledningar är rekommendationen att genomföra en fältinventering av fåglar i syfte att erhålla bättre kunskap om vilka fågelarter som har sin boplats och häckar i detaljplaneområdet och i dess närhet.

Bakgrund och syfte

Ekologigruppen har på uppdrag av Genova fastigheter genomfört en fågelutredning på förstudienivå i Östra Nacka strand, detaljplan 6 i Nacka kommun. Inventeringsområdet ligger i Nacka kom-mun, öster om Stockholm. Läge och avgränsning framgår av figur 1.



Figur 1. Översiktskarta över detaljplaneområdet och planerad bebyggelse.

På grund av årstiden har ingen ordentlig revirkartering av fågel kunnat utföras. Istället har en förstudie genomförts med syftet att ta reda på förutsättningarna för fågel i detaljplaneområdet, samt att göra en bedömning av sannolikheten att fågelarter som är rödlistade, arter som är markerade med B i fågeldirektivets bilaga 1, arter som har en negativ trend eller har en liten lokal population häckar eller förekommer i detaljplaneområdet. Dessa arter benämns i denna rapport för *naturvårdsrelevanta arter* (faktaruta sidan 8).

Förstudien behandlar detaljplaneområdet, samt ett utredningsområde som utgörs av detaljplaneområdet och en buffertzonen runt plangränsen, där fågellivet bedöms kunna påverkas av en eventuell exploatering.

Målet med utredningen har varit att utreda förekomst av naturvårdsrelevanta fågelarter i detaljplaneområdet, samt bedöma vilka förutsättningar som finns för dessa fågelarter i området. Syftet har varit att bedöma hur eventuell förekomst av naturvårdsrelevanta fågelarter kan komma att påverkas av detaljplanen.

Metod

Uppgifter om förekommande fågelarter har inhämtats från databasen Artportalen, sökperiod 2000–2023, från tidigare utförda inventeringar i området, samt från ett kort fältbesök 2023-01-13. I tabell redovisas vilka källor som har använts för att erhålla information om områdets fågelliv. Rapporten är sammanställd av Fingal Gyllang. För intern kvalitetsgranskning har Anders Haglund svarat. Kartor har gjorts av Adrian Baggström.

Tabell 1. Tabellen visar de källor som har använts inom uppdraget.

Data	Källa	Sökdatum
Förekommande fågelarter	Artportalen, sökning 2000–2023	2023-01-13
Skyddade områden	Skogsstyrelsen, Skogens pärlor	2022-12-19
Artfakta för noterade fågelarter	ArtDatabanken, SLU	2022-12-19
Spridningsanalys Sicklaön. Grönstruktur och ekologiska samband för miljöer med ädla lövträd, respektive äldre barrskog. Ekologigruppen AB	Ekologigruppen	2014

Artportalen

Den viktigaste faktakällan utgörs av databasen Artportalen. Fynd från Artportalen har behandlats på olika sätt beroende på noggrannheten på observationsplatsen på Artportalen (tabell 2). Det är dels fynd där observationsplatsen omfattar detaljplaneområdet, dels fynd från närliggande observationsplatser som inte omfattar detaljplaneområdet (tabell 2). För observationer som är gjorda på observationsplatser som omfattar detaljplaneområdet görs bedömningen att observationen kan vara gjord i detaljplaneområdet i de fall observationsplatsens centrumpunkt ligger inom 250 meter från detaljplaneområdet. Om observationen är mycket stor (> 1 000 meter noggrannhet) görs bedömningen att observationen av försiktighetsprincipen möjligen kan knytas till detaljplaneområdet. För observationer gjorda vid intilliggande observationsplatser (som inte omfattar detaljplaneområdet) är av försiktighetsprincipen observationer medtagna i denna rapport, men dock endast för de arter vars häckmiljö också finns i planområdet.

Tabell 2. Tabellen redovisar hur observationer från Artportalen har behandlats.

Observationsplats på Artportalen	Förekommer i utredningsområdet
Inom planområdet = lokal som har god noggrannhet - punkt i planområdet	–
På lokal som omfattar planområdet (centrumpunkt inom 250 meter från planområdet)	X
På lokal med > 1000 m noggrannhet som omfattar planområdet	X
Närliggande lokal = <200 m från planområdet (planområdet omfattas inte)	X

Bedömning av häckningsmiljö

Bedömning av häckningsmiljö gjordes i samband med fältbesök 2023-01-13.

Häckningskriterier

För varje observation av naturvårdsrelevanta fågelarter noterades högsta häckningskriterium enligt metodik svensk fågelatlas (BirdLife 2012). De tjugo olika kategorierna av häckningskriterier (ex sång, föda till ungar etc.) redovisas i tabell 3.

Tabell 3. Häckningskriterier/aktiviteter enligt Birdlife

Konstaterad häckning	Trolig häckning	Möjlig häckning
1. Bo, ägg/ungar	12. Ruvfläckar	17. Par i lämplig häckbiotop
2. Bo, hörda ungar	13. Upprörd/varnande	18. Spel/sång
3. Ruvande	14. Besök på trolig boplats	19. Obs. i häcktid, lämplig biotop
4. Äggskal	15. Parning/parningsceremonier	20. Obs. i häcktid
5. Föda åt ungar	16. Permanent revir	
6. Bär exkremetsäck		
7. Besöker bebott bo		
8. Pulli, nyligen flygga ungar		
9. Nyligen använt bo		
10. Avledningsbeteende		
11. Bobygge		

Artskyddsförordningen

Regeringen fattade beslut om förändringar i artskyddsförordningen vilka trädde i kraft den 1 oktober 2022. Skyddet inriktas nu på arter där påverkan i form av skogsbruk eller exploatering kan leda till att det finns risk för att bibehållande av populationen (regionalt eller lokalt) inte kan upprätthållas på en tillfredställande nivå. Störning som orsakar sådan påverkan är således fortfarande förbjuden.

I bilaga 1 finns mer information om artskyddsförordningen och om processer för artskyddstuderingar. Krav på ett heltäckande kunskapsunderlag har höjts i och med de senaste domarna vilket nästan alltid ställer krav på att inventering av fåglar ska genomföras.

Avgränsningar

Utredningen har omfattat planområdet och intilliggande områden (figur 1). Från Artportalen har endast artfynd som bedömts som rimliga inkluderats. Det vill säga fynd av arter som har förutsättningar att häcka i detaljplaneområdet.

Fågelarter som omfattas

Alla fågelarter som bedöms kunna häcka inom detaljplaneområdet omfattas av utredningen. Särskilt fokus har legat på:

- fågelarter som är markerade med B i bilaga 1 till artskyddsförordningen
- rödlistade arter,
- arter som uppvisar en negativ trend
- arter med en liten lokal population
- arter som tidigare varit rödlistade som omfattas är de arter där populationen inte minskar men där denna stabiliserats på en lägre nivå (minst <-25%) på grund av habitatförändringar i Sverige. Arter som återgått till en tillfredställande nivå omfattas ej.

Dessa arter benämns i utredningen som **naturvårdsrelevanta fågelarter** (faktaruta).

Ekologigruppen bedömer att arter som i denna rapport klassificeras som **naturvårdsrelevanta** oftast utgör sådana arter där hänsyn behöver tas för att bibehålla populationen av fågelarten på en tillfredställande nivå.

Detaljplaneområdet ligger nära Nacka strand och Saltsjön varför flera av de registrerade observationerna på Artportalen rör sjöfåglar. Sjöfåglar bedöms inte vara relevanta för denna utredning och har inte behandlats vidare. Inte heller har fågelarter som häckar i Norrland och endast tillfälligtvis uppehåller sig i området, till exempel sidensvans, gråsiska och talbit, beaktats.

Fågelarter som behandlas med noggrann utredning

Rödlistan arter

Den svenska rödlistan utarbetas av Artdatabanken. Rödlistan uppdateras vart femte år och den senaste rödlistan gavs ut 2020. Rödlistan i sig innebär inget skydd utan anger olika arters risk att dö ut från Sverige. Arterna listas i olika rödlistkategorier beroende på artens status. Det finns sex rödlistningskategorier: (RE) nationellt utdöd, (CR) akut hotad, (EN) starkt hotad, (VU) sårbar, (NT) nära hotad, (DD) kunskapsbrist. Arter utan känd minskning eller negativ påverkan och med tillräckligt stor population klassas som livskraftiga (LC).

Fågelarter markerade med B i bilaga 1 till artskyddsförordningen

Här listas arter som omfattas av fågelarter som ingår i fågeldirektivets bilaga 1. För dessa arter ska respektive medlemsstat upprätta skyddade livsmiljöer.

Fågelarter med liten lokal population

Här innefattas arter som lokalt har en liten population men som inte är rödlistade då de är förhållandevis vanliga i ett nationellt perspektiv.

Fågelarter som uppvisar en negativ trend

Innefattar arter med tydligt negativ trend som är statistiskt säkerställd under en flerårig period, men som inte fångats upp i någon rödlisteklassning.

Tidigare rödlistade fågelarter

De tidigare rödlistade arter som omfattas är de arter där populationen inte minskar men där denna stabiliserats på en lägre nivå (minst <-25%) på grund av habitatförändringar i Sverige. Arter som återgått till en tillfredställande nivå omfattas ej.

Osäkerhet i bedömningen

Denna utredning bygger på sammanställning av fågelobservationer registrerade i databasen Artportalen, och från ett fältbesök som genomförts vintertid.

Någon riktad fågelinventering under häckningstid har inte genomförts i planområdet, varför en osäkerhet föreligger i bedömningar av konsekvenser och kartläggning av förekomster av naturvårdsrelevanta fågelarter. Graden av osäkerhet är olika för olika arter och bland annat beroende på att arternas biotopkrav skiftar.

Fågelobservationer i databasen Artportalen innehåller ofta fel och brister när det gäller lokalangivelser. Bästa kvalitet när det gäller noggrannhet har observationer där observatören registrerar en egen unik lokal som skapats för den aktuella observationen. Denna typ av observationer har som regel en mittpunkt som stämmer väl med var observationen gjorts. De flesta fynd på Artportalen registreras i redan befintliga ”observationsplatser”. För dessa observationer råder stor osäkerhet kring var fågeln exakt observerades då lokalerna ofta omfattar en mycket stor geografisk yta.

Det finns inga fynd av fågelarter som har en sådan geografisk noggrannhet att de med säkerhet kan knytas till detaljplaneområdet enligt databasen Artportalen, (sökning 2000–2023). Dock finns det fågelarter registrerade från i databasen standardiserade observationsplatser för fåglar. Dessa observationsplatser omfattar geografiskt stora områden (i de aktuella fallen mellan 225 och 914 meter) där flera av observationsplatserna omfattar detaljplaneområdet. Det medför att fynden som är registrerade på dessa observationsplatser har en stor lägesosäkerhet. Det innebär *inte* med nödvändighet att naturvårdsrelevanta arter inte förekommer. Att få rapporter föreligger speglar snarare att planområdet inte besöks regelbundet av ornitologer.

Naturvårdsstatus och övriga utpekanden

Skyddad natur förekommer öster om detaljplaneområdet inom Nyckelvikens naturreservat. Sydväst om detaljplaneområdet ligger också Ryssbergens naturreservat. Dessa områden är naturskogsartade med rikliga mängder gamla träd.

Inom aktuellt detaljplaneområde saknas särskilda områdesbestämmelser för naturreservat, Natura-2000 och sedan tidigare avgränsade biotopskyddsområde. Ingen del av detaljplaneområdet är beläget inom område som klassats som riksintresse.

Tidigare inventeringar

Från 2013 finns en utredning som framförallt berör trädvärden, men som till viss del även gör en bedömning av naturvärden (Pro Natura 2013). Ett antal träd med förhöjd betydelse för biologisk mångfald identifierades i olika delområden (Pro Natura 2013). Naturvärdesträden bestod framförallt av tall, men även ek och lind. I samband med den inventeringen gjordes också en bedömning av de olika delområdenas naturvärden. Delområdenas naturvärdesklassning har skett utifrån trädbestånden och där markflora och andra biologiska värden finns har dessa vägts in. Denna inventering har inte följt SIS-standard. Klass 1 motsvarar nyckelbiotopklass, klass 2 ett naturvärdesobjekt. Klass 3 kan betraktas som utvecklingsmark till eller buffertzoner mot de biologiska värdekärnorna (klass 1 och 2).

Detaljplaneområdet för denna förstudie sammanfaller med delobjekt 10 och 11 från inventeringen 2013 (Pro Natura). Nedan beskrivs naturmarken och värden i objekten.

Delobjekt 10, som utgjordes av hällmarkstallskog, bedömdes vara av klass 3. Alltså utvecklingsmark till eller buffertzoner mot de biologiska värdekärnorna (klass 1 och 2). Delobjekt 11, vilken bedömdes ha klass 1 och klass 3, beskrevs enligt följande: ett större lövbestånd i en nordsluttning nedanför Jarlaberg. Trädbeståndet är flerskiktat där ek och tall bildar ett glest tak av äldre träd medan det yngre därunder består främst av triviala lövträd som björk och asp med ett inte obetydligt inslag av gran. I mellanskiktet finns ek och lind. Markförhållandena är fuktiga och bitvis översilade av källvatten. Marken är ställvis storblockig, inte minst närmast branten men även på flera andra platser.

Uppgifter om vår- och försommarfloran med förekomster av signalarten tandrot samt sloknunneört (Bio-geo praktikarbete 1984) har inte varit möjligt att närmare lokalisera p g a årstiden vid besöket. Blåsippa finns i större bestånd (Pro Natura 2013).

Det finns knappt 20 naturvärdesträd varav hälften utgörs av döda träd av björk, ek, asp och gran. Råvtickan sågs på en asphögstubbe. Av levande naturvärdesträd märks tall, ek, asp, lind och enstaka äldre granar. Flera omfångsrika hasselbuskar finns i nedre delen. Området är flitigt frekventerat av barnfamiljer och förbipasserande. Kring lekparken har flera riskträd kapats ner (Pro Natura 2013).



Figur 2. Öppna hållar i detalplaneområdet. I branten ner mot husen förekommer hållmarkstallskog som sedan övergår till blandskog med stort lövinslag där marken planar ut..



Figur 3. Blandskogen med stort lövinslag och förekomst av död ved nedanför branten i detalplaneområdet.

Resultat

Beskrivning av detaljplaneområdet

De södra delarna av detaljplaneområdet utgörs till stor del av redan exploaterad mark i form av hus, parkeringsplatser och vägar, samt visst inslag av öppna berghällar (figur 2). Från dessa södra delar sluttar området brant norrut. Den norra delen av området utgörs av olikåldrig hållmarkstallskog som övergår till sluten blandskog österut (figur 3). Blandskogen har ett stort lövinslag av till exempel asp, björk, ek, lönn och inslag av gran och tall. Detta skogsparti fortsätter österut utanför detaljplaneområdet. Liggande och stående död ved förekommer tämligen allmänt och det förekommer också enstaka hålträdd. Stigar löper genom området. Runt detaljplaneområdet finns flerfamiljshus och vägar. Strax norr om området ligger Nacka strand och Saltsjön (figur 1 och 4).

Redovisning av fynd

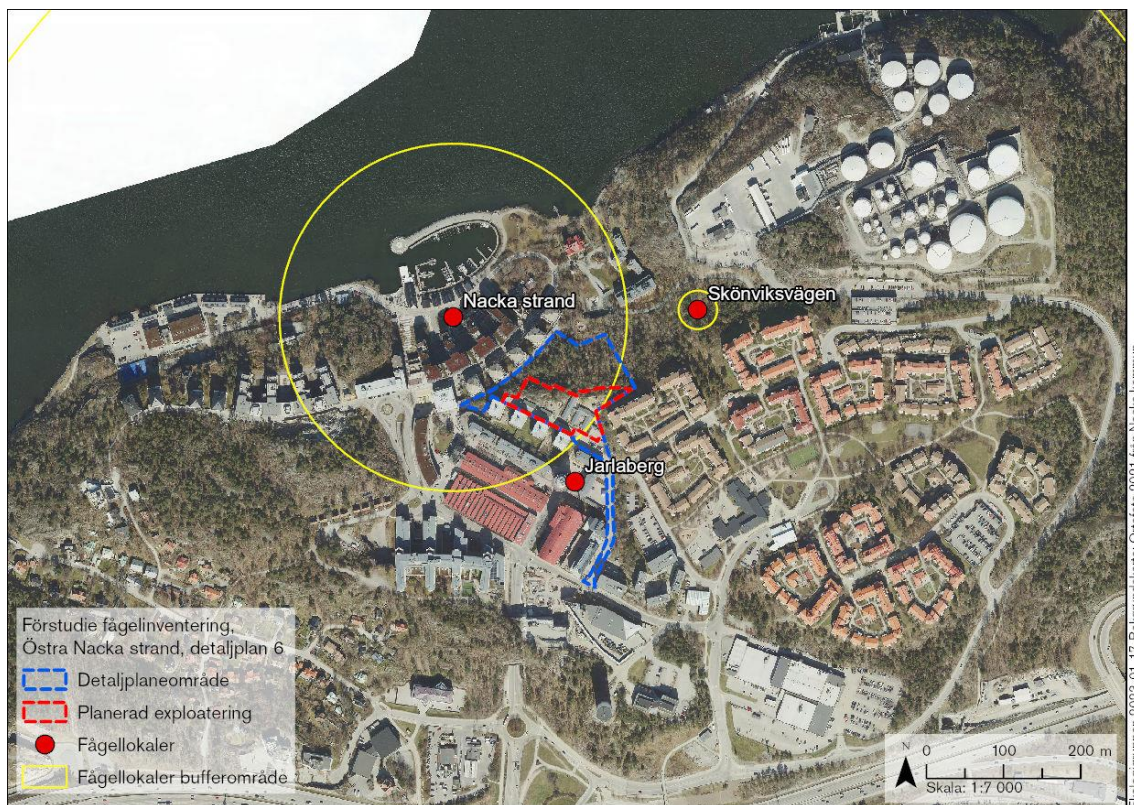
Det finns inga fynd av fågelarter registrerade enbart i detaljplaneområdet enligt databasen Artportalen, (sökning 2000–2023). Dock finns det fågelarter registrerade i närområdet, bland annat från två observationsplatser: Nacka strand och Jarlaberg (Artportalen 2000–2023), (figur 4). Fynden som är registrerade på dessa observationsplatser har en noggrannhet på 225 respektive 914 meter vilket medför att det är fullt möjligt att observationer knutna till de observationsplatserna kan vara gjorda i detaljplaneområdet för denna utredning. Det finns ytterligare en observationsplats, Skönviksvägen, cirka 100 meter öster om detaljplaneområdet (figur 4). Naturvårdsrelevanta arter redovisas i tabell 5 och mer vanligt förekommande arter i tabell 8. De observationsplatser från Artportalen som har tagits med i denna utredning redovisas i figur 4 och tabell 4.

Observationsplatser

I tabell 4 och figur 5 redovisas observationsplatser som omfattar detaljplaneområdet och från närliggande observationsplatser i från vilka information om områdets fågelliv har inhämtats.

Tabell 4. Observationsplatser varifrån information om områdets fågelliv inhämtats. Observationsplatser Nacka strand och Jarlaberg omfattar detaljplaneområdet varför observationer som är gjorda inom dessa observationsplatser kan vara gjorda i detaljplaneområdet.

Observationsplats	Cirka avstånd till detaljplaneområdet (meter)	Noggrannhet på fågelloklalen (meter)
Skönviksvägen	100	25
Nacka strand	0	225
Jarlaberg	0	914



Figur 4. Kartan redovisar de observationsplatser som har använts för att göra en bedömning av vilka fågelarter som har förutsättningar att häcka i detaljplaneområdet. Den gula ringen runt varje lokal illustrerar noggrannheten på respektive lokal. En observation gjord på observationsplats Jarlaberg kan alltså vara gjord någonstans inom den gula ringen. En sådan observation innehåller således en stor osäkerhet var observationen faktiskt är gjord och observationer gjorda i observationsplatser Nacka strand och Jarlaberg kan i praktiken vara gjorda i planområdet.

Naturvårdsrelevanta fågelarter

Från själva detaljplaneområdet finns inga fynd av fågelarter. Dock finns fynd av totalt 18 naturvårdsrelevanta fågelarter registrerade på databasen Artportalen (sökning 2000–2023) från observationsplatser som omfattar detaljplaneområdet och från närliggande observationsplatser (figur 4, tabell 5). För tio naturvårdsrelevanta fågelarter bedömer Ekologigruppen att det finns lämpliga/möjliga häckningsmiljöer i detaljplaneområdet (tabell 6). Dessa är björktrast, gråkråka, grönfink, grön göling, gulspary, mindre hackspett, spillkråka, stare, svartvit flugsnappare och ärtsångare

Ytterligare sju naturvårdsrelevanta arter, tabell 7, är observerade i anslutning till området och kan möjligen utnyttja detaljplaneområdet vid födosök. Dessa är duvhök, hussvala, kattuggla, rödvingetrast, stenskvätta, tornfalk och tornseglare. Arterna kan också tänkas häcka i närheten av utredningsområdet.

En av de 18 arterna, havsörn, är endast observerad som förbiflygande och bedöms vara tillfällig.

Först redovisas de naturvårdsrelevanta fågelarter som är noterade från observationsplatser som omfattar detaljplaneområdet och från närliggande observationsplatser, tabell 5. I tabell 6 redovisas de arter som bedöms kunna häcka i utredningsområdet. De arter som inte bedöms häcka i detaljplaneområdet men som kan utnyttja området vid födosök redovisas i tabell 7. I tabell 8 redovisas i regionen vanligt förekommande fågelarter som är noterade från området enligt Artportalen, 2000–2023.

Tabell 5. Tabellen visar de naturvårdsrelevanta fågelarter som är noterade inom eller i nära anslutning till detaljplaneområdet. Observationerna är hämtade från Artportalen, sökning 2000–2023. Alla fågelarter omfattas av artskyddsförordningen 4 §. I kolumnen FD/RK anges FD om arten ingår i Fågeldirektivets bilaga 1, och RK om arten är rödlistad och i vilken rödlistningskategori enligt följande: NT=nära hotad, VU=sårbar, EN=starkt hotad. LC=livskraftig. I kolumnen "Möjlig häckningsfågel" görs en bedömning om det finns förutsättningar för arten att häcka i detaljplaneområdet. I kolumnen "observationsplats" redovisas från vilken observationsplats på Artportalen som arten är registrerad från. De arter som är markerade med **fetstil** är arter som kan tänkas ha sin boplats i detaljplaneområdet. Tabellen är sorterad i alfabetisk ordning.

Art	FD/RK	Aktivitet	Möjlig häckningsfågel	Observationsplats	Källa
Björktrast	NT	Obs i häcktid	Ja	Jarlaberg, Nacka strand	Artportalen 2010–2014, 2016–2022
Duvhök	NT	Födösökande	Nej	Jarlaberg, Nacka strand	Artportalen 2006, 2011, 2013, 2020
Gråkråka	NT	Stationär	Ja	Jarlaberg, Nacka strand	Artportalen 2008, 2011, 2015–2023
Grönfink	EN	Spel/sång	Ja	Jarlaberg, Nacka strand	Artportalen 2009–2014, 2016–2017, 2019, 2022, 2023
Gröngöling	LC/Rödl. 2015	Lockläte, födosökande	Ja	Nacka strand	Artportalen 2011, 2020, 2022
Gulspurv	NT	Obs i häcktid	Ja	Jarlaberg	Artportalen 2020
Havsörn	FD/NT	Förbiflygande	Nej	Jarlaberg, Nacka strand	Artportalen 2010, 2012, 2013, 2015–2019, 2021
Hussvala	VU	Nej	Nej	Nacka strand	Artportalen 2012
Kattuggla	LC	Lockläte	Nej	Nacka strand	Artportalen 2009
Mindre hackspett	NT	Födösökande	Ja	Nacka strand	Artportalen 2010–2011, 2019
Rödvingetrast	NT	Födösökande	Ja	Jarlaberg, Nacka strand	Artportalen 2010–2012, 2020, 2021
Spillkråka	FD/NT	Hackmärken	Ja	Skönviksvägen	Artportalen 2016
Stare	VU	Obs i häcktid	Ja	Jarlaberg, Nacka strand	Artportalen 2010, 2016, 2018
Stenskvätta	LC	Rastande	Nej	Nacka strand	Artportalen 2014
Svartvit flugsnappare	NT	Födösökande	Ja	Jarlaberg, Nacka strand	Artportalen 2014, 2018, 2019, 2021
Tornfalk	LC	Förbiflygande	Nej	Nacka strand	Artportalen 2012
Tornseglare	EN	Födösökande	Nej	Jarlaberg	Artportalen 2015, 2017, 2018, 2020, 2021, 2022
Ärtsångare	NT	Spel/sång	Ja	Jarlaberg, Nacka strand	Artportalen 2011, 2013, 2019, 2021–2022

Naturvårdsrelevanta arter som bedöms kunna häcka

I och i nära anslutning till detaljplaneområdet finns fynd av tio naturvårdsrelevanta fågelarter (tabell 6), registrerade på Artportalen, under åren 2000–2023. I detaljplaneområdet finns miljöer som är lämpliga för dessa arter varför bedömningen är att de har förutsättningar att häcka.

Tabell 6. Tabellen visar skyddade arter och naturvårdsarter som kan tänkas häcka i detaljplaneområdet eller i dess närhet som är noterade enligt Artportalen, 2000–2023. FD: Fågeldirektivet. Rödlisterkategorier: VU= sårbar, NT=nära hotad, EN=starkt hotad. LC=livskraftig. Faktaruta om rödlistan finns på sidan 7.

Art	FD/RK	Indikatorvärde
Björktrast	NT	Ringa
Gråkråka	NT	Ringa
Grönfink	EN	Ringa
Gröngöling	LC/Rödl. 2015	Visst
Gulspurv	NT	Visst
Mindre hackspett	NT	Mycket högt
Spillkråka	FD/NT	Högt
Stare	VU	Visst
Svartvit flugsnappare	NT	Visst
Ärtsångare	NT	Visst

Naturvårdsrelevanta arter som kan utnyttja området vid födosök

Det finns observationer (tabell 7) av arter som duvhök (NT), hussvala (VU), kattuggla (LC), rödvingetrast (NT) och tornseglare (EN), (Artportalen 2000–2023). Den ekologiska bedömningen är att arterna inte häckar inom detaljplaneområdet eftersom det saknas lämpliga häckningsmiljöer och för att detaljplaneområdet ligger nära bebyggelse och vägar.

Tabell 7. Tabellen visar naturvårdsrelevanta fågelarter som är noterade i närheten av detaljplaneområdet enligt Artportalen, 2000–2023. Arterna bedöms inte häcka inom utredningsområdet, men kan sannolikt utnyttja området vid födosök. Arterna kan dock tänkas häcka i närheten av detaljplaneområdet. Rödlisterkategorier: EN=starkt hotad, VU=sårbar, NT=nära hotad. LC=livskraftig. Faktarutor om fågeldirektivet och rödlistan finns på sidan 7.

Art	RK	Aktivitet	Indikatorvärde
Duvhök	NT	Födosökande/förbiflygande	Mycket högt
Hussvala	VU	Födosökande	Visst
Kattuggla	LC, lokalt ovanlig	Lockläte	Visst
Rödvingetrast	NT	Födosökande/förbiflygande/spel,sång	Visst
Tornseglare	EN	Födosökande/förbiflygande	Ringa

Vanligt förekommande fågelarter

Tabell 8. Tabellen visar mer vanligt förekommande fågelarter som är noterade i häckningstid inom eller i nära anslutning till planområdet enligt Artportalen (2000–2023). Tabellen är sorterad i alfabetisk ordning. Dessa arter har vanligtvis stora populationer och bedömningen är att arternas populationer inte påverkas av en exploatering. För dessa arter gäller dock fortfarande förbudet mot att döda eller skada fåglarna.

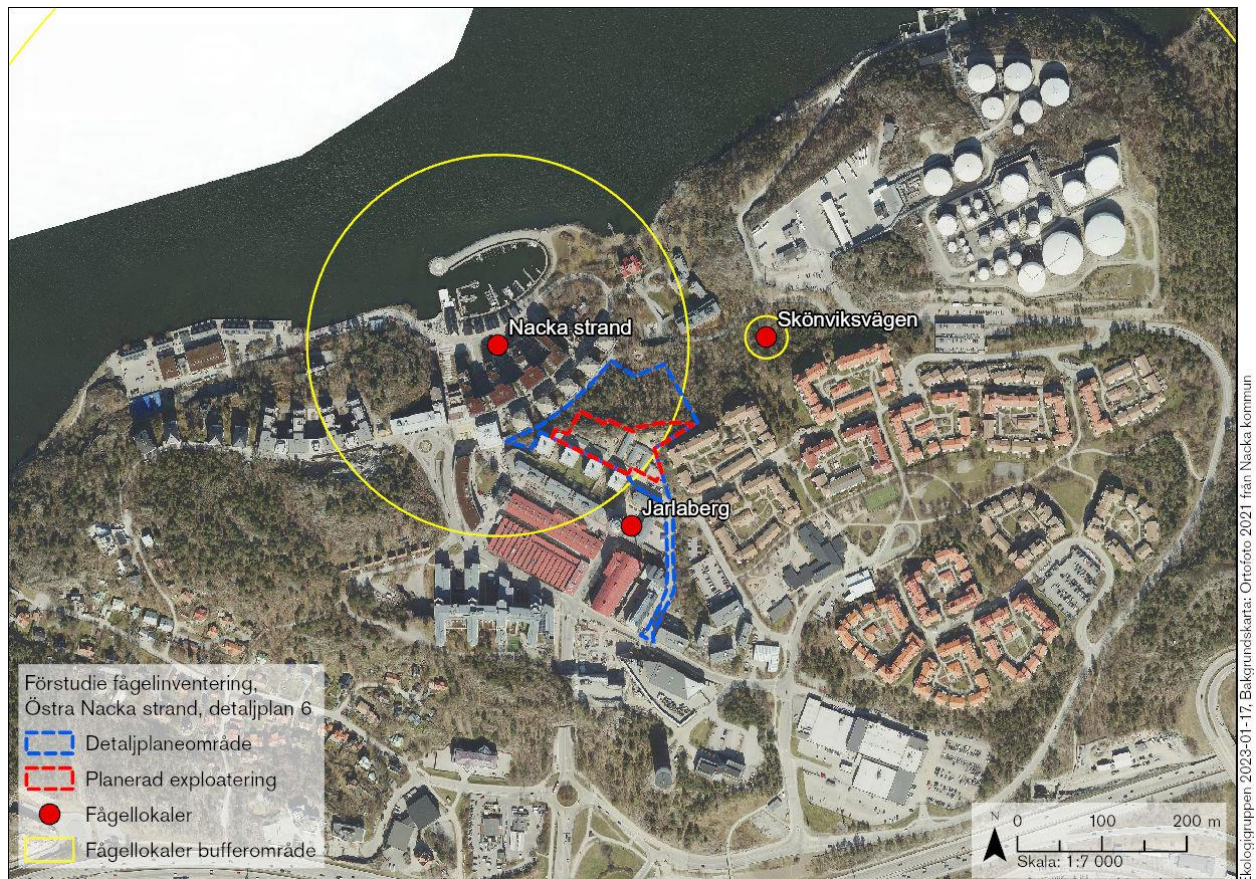
Art	Aktivitet	Möjlig häckningsfågel	Observationsplats	Källa
Blåmes	Par i lämplig häckbiotop	Ja	Jarlaberg, Nacka strand	Artportalen 2008, 2010–2023
Bofink	Födösökande	Ja	Jarlaberg, Nacka strand	Artportalen 2008–2015, 2020
Domherre	Obs i häcktid	Ja	Jarlaberg, Nacka strand	Artportalen 2010, 2022
Gransångare	Spel/sång, rastande	Ja	Jarlaberg, Nacka strand	Artportalen 2012, 2021
Gråhäger	Förbiflygande	–	Jarlaberg	Artportalen 2008, 2016–2022
Gråsparv	Födösökande	Ja	Jarlaberg, Nacka strand	Artportalen 2008–2023
Grönsiska	Par i lämplig häckbiotop	Ja	Nacka strand	Artportalen 2013, 2014, 2022
Gärdsmyg	Födösökande	Ja	Jarlaberg, Nacka strand	Artportalen 2017, 2020, 2022
Kaja	Förbiflygande	Ja	Jarlaberg, Nacka strand	Artportalen 2008, 2017, 2018, 2022, 2023
Koltrast	Par i lämplig häckbiotop	Ja	Nacka strand	Artportalen 2008, 2010–2023
Korp	Förbiflygande	Nej	Jarlaberg, Nacka strand	Artportalen 2008, 2010–2012, 2021
Kungsfågel	Födösökande	Ja	Nacka strand	Artportalen 216
Ladusvala	Födösökande	Ja	Nacka strand	Artportalen 2011–2015, 2017
Lövsångare	Spel/sång	Ja	Jarlaberg, Nacka strand	Artportalen 2011–2022
Mindre korsnäbb	Förbiflygande	Nej	Jarlaberg	Artportalen 2004
Näktergal	Spel/sång	Ja	Jarlaberg	Artportalen 2011
Nötskrika	Par i lämplig häckbiotop	Ja	Nacka strand	Artportalen 2008, 2016, 2020–2022
Nötväcka	Par i lämplig häckbiotop	Ja	Jarlaberg, Nacka strand	Artportalen 2008, 2018–2023
Pilfink	Födösökande	Ja	Jarlaberg, Nacka strand	Artportalen 2008, 2019–2022
Ringduva	Par i lämplig häckbiotop	Ja	Jarlaberg	Artportalen 2008, 2015–2022
Rödhake	Födösökande/ upprörd, varnande	Ja	Jarlaberg, Nacka strand	Artportalen 2008, 2010–2012, 2022
Rödstjärt	Spel, sång	Ja	Jarlaberg, Nacka strand	Artportalen 2014, 2019
Skata	Par i lämplig häckbiotop	Ja	Nacka strand	Artportalen 2008–2023
Sparvhök	Födösökande	Ja	Nacka strand	Artportalen 2008, 2013, 2021
Steglits	Par i lämplig häckbiotop	Ja	Jarlaberg, Nacka strand	Artportalen 2008, 2016–2022
Stenkäck	Födösökande	Ja	Jarlaberg, Nacka strand	Artportalen 2008, 2014, 2019–2022
Stjärtmes	Förbiflygande	Ja	Jarlaberg	Artportalen 2018–2019
Större hackspett	Par i lämplig häckbiotop, besöker bebott bo (2018)	Ja	Jarlaberg, Nacka strand	Artportalen 2008, 2016–2021
Svarthätta	Spel/sång	Ja	Nacka strand	Artportalen 2019–2020, 2022
Svartmes	Födösökande	Ja	Jarlaberg	Artportalen 2019
Sädersärila	Permanent revir, föda åt ungar (2015)	Ja	Jarlaberg, Nacka strand	Artportalen 2013–2018, 2021, 2022
Talgoxe	Förbiflygande/ spel, sång	Ja	Nacka strand	Artportalen 2007–2013, 2017–2023
Taltrast	Spel, sång	Ja	Jarlaberg, Nacka strand	Artportalen 2019, 2022
Trädskrypare	Födösökande	Ja	Nacka strand	Artportalen 2008, 2023
Törnsångare	Spel/sång	Ja	Jarlaberg	Artportalen 2006, 2017

Sammanfattande bedömning

Syftet med uppdraget har varit att bedöma hur eventuell förekomst av naturvårdsrelevanta fågelarter kan påverka projektplanen. Nedan visas en karta över planerad placering av ny bebyggelse, figur 5. I tabell 9 görs en bedömning av vilka arter som bedöms ha förutsättningar att häcka inom eller i nära anslutning till planområdet, samt om arterna kan komma att påverkas av projektplanen.

Planerad bebyggelse

Den planerade bebyggelsen planeras att förläggas till de södra delarna av detaljplaneområdet. Det är delar som i nuläget främst utgörs av hårdgjorda ytor i form av bebyggelse och vägar. Enligt figur 5 är det endast en liten del av den planerade bebyggelsen som tar naturmark i anspråk (blå streckad linje). Det rör sig främst om öppen hållmark och hållmarkstallskog. Naturmarken i detaljplaneområdet, enligt figur 5, kommer till stor del att bevaras.



Figur 5. Kartan visar detaljplaneområdet avgränsat med röd streckad linje. Planerad bebyggelse är avgränsad med blå streckad linje.

Bedömning av påverkan

Det finns inga fynd av fågelarter som har en sådan geografisk noggrannhet att de med säkerhet kan knytas till detaljplaneområdet enligt databasen Artportalen, (sökning 2000–2023). Dock finns det fågelarter registrerade från i databasen standardiserade observationsplatser för fåglar. Dessa observationsplatser omfattar geografiskt stora områden (i de aktuella fallen mellan 100 och 1 000 meter) närliggande observationsplatser. Det medför att fynden som är registrerade på dessa observationsplatser har en stor lägesosäkerhet. Det är alltså möjligt att observationer knutna till observationsplatserna kan vara gjorda i detaljplaneområdet för denna utredning (figur 4, tabell 4, 5 och 8). För

flera av arterna är bedömningen att miljöerna inom utredningsområdet är lämpliga och att de kan häcka inom området. Dock förekommer endast ett fåtal rapporter om konstaterade och troliga häckningar från de observationsplatser som omfattar detaljplaneområdet och närliggande observationsplatser (figur 4) enligt Artportalen (sökning 2000–2023).

Enligt figur 5 är det endast i de södra delarna av detaljplaneområdet som ny bebyggelse planeras. Planerad bebyggelse utgörs av drygt 100 nya bostäder, förskolelokaler och verksamheter. Exploateringen förläggs till stora delar på ytor som redan är ianspråktagna och hårdgjorda, och endast en liten del av naturmarken tas i anspråk. Bedömningen är dock att det finns en stor osäkerhet vilka fågelarter som faktiskt förekommer och har sin boplats i området och hur de kan komma att påverkas, dels vid själva bebyggelseskedet, dels av ett ökat besöksstryck i området. Av dessa anledningar är rekommendationen att genomföra en fältinventering av fåglar i syfte att erhålla bättre kunskap om vilka fågelarter som har sin boplats och häckar i detaljplaneområdet och i dess närhet.

Naturvårdsrelevanta fågelarter

För de mer allmänt förekommande naturvårdsrelevanta arterna bedöms detaljplanen inte medföra att upprätthållande eller återupprättande av populationerna av arterna till en tillfredställande nivå försvåras. Det gäller främst de rödlistade arterna: grönfink (EN), björkrast, gråkråka och svartvit flugsnappare (alla NT), som har stora lokala populationer, och som bedöms ha förutsättningar att häcka i utredningsområdet. Det finns gott om liknande miljöer i nära anslutning som arterna kan häcka i om delar av detaljplaneområdet ianspråktagas och det är möjligt att med enkla skyddsåtgärder skapa förutsättningar för detta. För mer information om artskyddsförordningen, skyddsåtgärder och process vid artskyddsutredningar hänvisas till bilaga 1.

Stare, gulsparv och ärtsångare, rödlistade i kategori VU-sårbar, respektive NT-nära hotade, är noterade under häckningstid från observationsplatser som omfattar detaljplaneområdet och från närliggande observationsplatser. Detaljplaneområdet, som huser enstaka hålträd, kan möjligen utgöra lämpliga häckningsmiljöer för stare. De slutna lövmiljöerna bedöms också vara lämpliga för ärtsångare. För gulsparv, som vanligtvis häckar i andra typer av miljöer än de som förekommer i detaljplaneområdet, är bedömningen att risken är liten att arten påverkas av den planerade bebyggelsen.

Hackmärken från hackspettsarten spillkråka, rödlistad som NT-nära hotad, finns noterade vid närliggande observationsplats enligt Artportalen (cirka 100 meter öster om detaljplaneområdet), vilket tyder på att detaljplaneområdet och närområdena kan ingå i artens födosökningsområde. Detaljplaneområdet, som till stora delar utgörs av blandskogsmiljöer med stort inslag av lövträd, kan ha förutsättningar för spillkråka. Möjligen ligger planområdet för nära påverkade miljöer för att arten ska häcka där. Bedömningen är att risken är liten att spillkråka påverkas av den planerade bebyggelsen.

Gröngöling, som finns registrerad från observationsplatsen Nacka strand (som omfattar detaljplaneområdet) enligt Artportalen, är inte längre rödlistad, men har en liten lokal population varför hänsyn behöver tas till arten. Fynden är från 2022 och 2020 rör förbiflygande respektive födosökande individer. Från 2011 noterades en lockande gröngöling. Arten häckar och födosöker främst i öppna löv- och blandskogar, i hagmarker och i större parker. Blandskogen med stort lövinslag i detaljplaneområdet bedöms kunna hysa lämpliga häckningsmiljöer för arten varför bedömningen är att gröngöling bör utredas vidare.

Det finns en handfull observationer av mindre hackspett (NT) från observationsplats Nacka strand och Jarlaberg enligt Artportalen 2023. Det rör uteslutande födosökande och förbiflygande individer och alltså inga tecken som tyder på att arten har häckat i området. Stora delar av detaljplaneområdet huser stort lövinslag, framför allt av asp och ek, och gott om stående död ved, miljöer som bedöms kunna utgöra miljöer lämpliga för arten. Flera av träden är hålträd och har spår av hackmärken. Rekommendationen är att utreda arten vidare i en fågelinventering i syfte att bedöma om detaljplanen kan komma att påverka arten. En fågelinventering ger också mer information om andra eventuellt förekommande naturvårdsrelevanta fågelarter.

Tabell 9. Naturvårdsrelevanta fågelarter som finns registrerade från de observationsplatser som omfattar detaljplaneområdet och närliggande observationsplatser som bedöms kunna häcka eller födosöka i planområdet, samt sammanfattande bedömning av planförslagets konsekvenser för respektive art. Information om fynd är hämtade från Artportalen, sökning 2000–2023.

Art	FD/RK	Förekomst/aktivitet	Konsekvenser
Björktrast	NT	Arten är noterad under häckningsperioden med aktivitet, obs i häcktid, som indikerar att arten möjligen kan häcka i området. Det finns också flera fynd vintertid.	Björktrast verkar inte ha så stora krav på sina livsmiljöer. Sannolikt kommer miljöer som arten ofta nyttjar vid födosök, till exempel öppna gräsmarker, att finnas kvar/skapas. Eventuell påverkan kan minimeras med skyddsåtgärder.
Gråkråka	NT	Arten är noterad vid flera tillfällen, men inte med någon aktivitet som tyder på häckning. Det rör sig främst om födosökande individer.	Gråkråka verkar inte ha så stora krav på sina livsmiljöer. Bedömningen att kråka kan finnas kvar i området även efter en exploatering.
Grönfink	EN	Flera observationer finns av grönfink enligt Artportalen. Det rör sig främst om sjungande individer i häckningstid och om förbiflygande individer vintertid.	Grönfink verkar inte ha så stora krav på sina livsmiljöer. Den kan ofta förekomma i trädgårdar eller i bostadsnära miljöer. Sannolikt kommer miljöer som arten ofta nyttjar vid födosök finnas kvar i området. Eventuell påverkan kan minimeras med skyddsåtgärder.
Gröngöling	LC, rödlistad 2015, liten lokal population	Gröngöling är noterad vid tre tillfällen. Fynden från 2022 och 2020 och rör förbiflygande respektive födosökande individer. Från 2011 noterades en lockande gröngöling.	Detaljplaneområdet, som till stora delar utgörs av blandskogsmiljöer med stort lövinslag, bedöms kunna hysa miljöer lämpliga för gröngöling. De enstaka hålträd som förekommer kan möjligen fungera som häckningsplats. Gröngöling bör utredas vidare.
Gulspurv	NT	Arten är noterad under häckningsperioden (2020) med aktivitet, obs i häcktid, som indikerar att arten möjligen kan häcka i området	Bedömningen är att det inte förekommer miljöer lämpliga för gulspurv i planområdet.
Mindre hackspett	NT	Fyra fynd av mindre hackspett finns från området enligt Artportalen, 2010, 2011, 2019 (två fynd). Det rör uteslutande födosökande och förbiflygande individer och alltså inga tecken som tyder på att arten har häckat i området. Tre av fynden är gjorda under vintertid vilket möjligen kan indikera att mindre hackspett främst nyttjar området som en del av sitt större vinterrevir. Ett fynd är från början av mars vilket ligger inom häckningsperioden.	Stora delar av detaljplaneområdet hyser stort lövinslag, framför allt av asp och ek, och gott om stående död ved, miljöer som bedöms kunna utgöra miljöer lämpliga för arten. Flera av träden är hålträd och har spår av hackmärken. Rekommendationen är att utreda arten vidare i en fågelinventering i syfte att bedöma om detaljplanen kan komma att påverka arten.
Spillkråka	NT/FD	Hackmärken av spillkråka är noterat från närliggande observationsplats (Artportalen 2016), cirka 100 meter österut	Detaljplaneområdet, med inslag av gammal tall, kan ha förutsättningar för spillkråka. Möjligen ligger planområdet för nära påverkade miljöer för att arten ska häcka där. Planområdet kan möjligen ingå i ett födosöksområde vilket spår av arten i form av hackmärken indikerar. Bedömningen är att risken är liten att spillkråka påverkas av den planerade bebyggelsen.
Stare	VU	Arten är noterad under häckningsperioden med aktivitet, obs i häcktid. Enligt kommentar på Artportalen fanns det hålträd i närheten av observationen. Ytterligare tre observationer rör förbiflygande starar.	Det finns miljöer i form av hålträd, lövskogsmiljöer och gräsytor i nära anslutning till planområdet som bedöms var lämpliga för arten.
Svartvit flugsnappare	NT	Sjungande svartvit flugsnappare är noterad i häckningstid vid ett fem tillfällen (Artportalen). Arten kan troligen häcka i området.	Svartvit flugsnappare verkar inte ha så stora krav på sina livsmiljöer. Den kan ofta förekomma i trädgårdar eller i bostadsnära miljöer. Arten har enligt nya uppgifter (Wirdheim 2022) en uppåtgående trend. Planprogrammet bedöms därmed inte påverka arten.
Ärtsångare	NT	Sju fynd av sjungande ärtsångare finns noterade under häckningstid enligt Artportalen.	Detaljplaneområdet, som till stora delar utgörs av blandskogsmiljöer med stort lövinslag, bedöms kunna hysa miljöer lämpliga för ärtsångare.

Förslag på åtgärder för att gynna fågellivet

När obebyggd mark tas i anspråk finns risk att värdefulla naturområden och biotoper för olika arter försvinner, vilket innebär en förlust av biologisk mångfald. Därför är det nödvändigt att redan i ett tidigt skede i en exploateringsprocess ta hänsyn till naturvärden och biologisk mångfald. Bebyggelse av områden med skyddsvärda arter regleras av artskyddsförordningen.

Nedan ges förslag till åtgärder för att minimera planens påverkan på den biologiska mångfalden.

- Bevara och utveckla lövrika brynmiljöer. Plantera blommande och bärande buskar som till exempel oxel, rönn, hagtorn, hägg och nypon.
- Spara hålträd som flera fågelarter kan utnyttja som bohål.
- Spara liggande och stående död ved som arter som spillkråka och mindre hackspett kan utnyttja vid födosök.
- Sätt upp fågelholkar för att gynna arter som stare och svartvit flugsnappare.
- Bevara områden med höga naturvärden (klass 2) så långt det är möjligt.

Förslag till ytterligare utredningar

Fågelinventering

I detaljplaneområdet förekommer miljöer som kan vara lämpliga för mindre hackspett, gröngöling och andra naturvårdsrelevanta fågelarter. Detta bekräftas också av observationer av naturvårdsrelevanta fågelarter i och i närheten av detaljplaneområdet. Av dessa anledningar rekommenderas att en fågelinventering genomförs enligt Naturvårdsverkets metodik. En fågelinventering utförs vanligtvis mellan mitten av mars till början av juni. Målet med inventeringen är att sammanställa kunskap om områdets värden för fågellivet och utreda om fågelarter har fortplantningsområden/revir inom området. Syftet är att skapa ett kunskapsunderlag om områdets fågelliv för att kunna beakta ekologiska aspekter i arbetet med kommande detaljplaneläggning. Alla fågelarter omfattas av inventeringen men fokus ligger framförallt på arter som är rödlistade eller har en liten lokal population, så kallade naturvårdsrelevanta arter.

Referenser

Tryckta källor:

- Green M., Haas, F. & Lindström Å. 2021. Övervakning av fåglarnas populationsutveckling. Årsrapport för 2021. Lunds universitet.
- Ottosson, U., R. Ottvall, J. Elmberg, M. Green, R. Gustafsson, F. Haas, N. Holmqvist, Å. Lindström, L. Nilsson, M. Svensson, S. Svensson, and M. Tjernberg. 2012. Fåglarna i Sverige – antal och förekomst. SOF, Halmstad.
- Pro Natura 2013. Fasth, T. Naturvärden och naturvärdesträd i Vikdalen, Nacka kommun
- Pro Natura 2022. Hammarström, O. Naturvärdesinventering av ett område vid Nacka strand, Nacka kommun.
- SLU Artdatabanken. 2022. Rödlistade arter i Sverige 2020. SLU, Uppsala
- SFS 2007:845. Artskyddsförordning
- Naturvårdsverket 2009. *Handbok 2009:2. Handbok för artskyddsförordningen. Del 1 – fridlysning och dispenser*. Stockholm: Naturvårdsverket.
- Wirdheim 2022. Sveriges fåglar 2022. BirdLife Sverige-Sveriges Ornitologiska Förening, Svensk Fågeltaxering vid Lunds Universitet.

Digitala källor:

- Artdatabanken 2023. Artfakta. Webverktyg för sökning om fakta om arter. <https://artfakta.se/artbestamning/> (Hämtad: 2023-01-09)
- Artportalen 2023. Artportalen, rapportsystem för arter. <http://www.artportalen.se> (Hämtad: 2023-01-09)
- BirdLife 2012. SOF-Sveriges ornitologiska förening. Häckningskriterier. <http://birdlife.se/atlasinventering/hackningskriterier/>

Bilaga 1. Artskyddsförordningen

Regelverket kring artskydd regleras i Sverige främst genom artskyddsförordningen. Detta är en nationell lagstiftning som införlivar EU:s art- och habitatdirektiv respektive fågeldirektiv i svensk lagstiftning. Alla svenska fåglar är fridlysta enligt 4 § artskyddsförordningen.

Beslutade förändringar i lagstiftningen 2022

Regeringen har fattat beslut om förändringar i artskyddsförordningen vilka trädde i kraft den 1 oktober 2022. Förändringarna som berör fåglar omfattas av förordningens 4 §.

Artskyddsförordningen 4 § från och med 1 oktober 2022

Det är förbjudet att:

1. avsiktligt fånga eller döda vilda fåglar,
2. avsiktligt förstöra eller skada vilda fåglars bon eller ägg eller bortföra sådana fåglars bon,
3. samla in vilda fåglars ägg, även om de är tomma,
4. avsiktligt störa vilda fåglar, särskilt under deras häcknings- och uppfödningstid, om inte störningen saknar betydelse för att:
 - a) bibehålla populationen av fågelarten på en tillfredsställande nivå, särskilt utifrån ekologiska, vetenskapliga och kulturella behov, eller
 - b) att återupprätta populationen till denna nivå

Förbudet gäller inte jakt efter fåglar. I fråga om sådan jakt finns bestämmelser med motsvarande innebörd i jaktlagen (1987:259) och jaktförordningen (1987:905).

Skrivningen i punkt 4 i den tidigare förordningen angav att fortplantningsområden och viloplatsen ej fick skadas eller förstöras. Detta strikta skydd som omfattade alla vilda fåglar utgår nu alltså.

Skyddet inriktas nu på arter där påverkan i form av skogsbruk eller exploatering kan leda till att det finns risk för att bibehållande av populationen (regionalt eller lokalt) inte kan upprätthållas på en tillfredsställande nivå. Störning som orsakar sådan påverkan är således fortfarande förbjuden.

Naturvårdsverket anser i sitt remissvar till regeringen angående förändringen att begreppet ”störning” innefattar befintlig praxis vad gäller försämringar eller förstörelse av fåglars fortplantningsområden (Naturvårdsverket 2021). Enligt Naturvårdsverket bör således en sådan påverkan, som exempelvis ny bebyggelse utgör, tolkas in i förbudet mot störning.

Förbudet mot att döda fåglar och att skada ägg och bon

Vid bedömningarna som vi gör nedan av påverkan på ett antal olika fågelarter har vi värderat den påverkan som uppstår genom att bebyggelsen i detaljplaneområdet förändrar områdets natur så att det långsiktigt inte längre ger samma förutsättningar för respektive fågelarts födosök och häckning som innan exploateringen. Artskyddsförordningen, som den tolkas i den vägledande EU-domen från 2021 (ECLI:EU:C:2021:166.), innebär att det är förbjudet att döda fåglar och att förstöra ägg och bon av alla vilt förekommande fågelarter. För att inte riskera att utlösa förbud avseende dessa punkter bör inte avverkning, röjning och schaktning av växtlighet ske under fåglarnas häckningsperiod, från cirka 15 mars till 15 augusti.

Förbud mot populationspåverkande störning

Den nya lagstiftningen (oktober 2022) innebär att det är förbjudet att avsiktligt störa vilda fåglar om inte störningen saknar betydelse för att upprätthålla populationen av arten på en tillfredställande nivå eller att återupprätta populationen till en tillfredställande nivå.

Om en sådan negativ påverkan kan förutses, kan i många fall verksamma skyddsåtgärder genomföras så att kontinuerlig ekologisk funktion upprätthålls och populationen därmed inte riskerar att minska. De åtgärder som kan vara aktuella är olika former av preventiva eller förbättrande åtgärder som är avsedda att begränsa eller helt motverka de negativa effekterna av en verksamhet eller åtgärd. Exempelvis kan en sådan åtgärd bestå av att skapa nya livsmiljöer eller höja kvaliteten på eller i anslutning till en plats för vila eller fortplantning.

Process vid artskyddsutredningar

Ekologigruppens bedömning av de krav som ställs på processen för artskyddsutredningar är att den behöver innehålla följande moment:

Säkerställ ett noggrant underlagsmaterial

Krav på ett heltäckande kunskapsunderlag har höjts i och med de senaste domarna vilket nästan alltid ställer krav på att inventering av fåglar ska genomföras. Domar år 2021 indikerar att 10–12 inventeringstillfällen kan behövas genomföras i artrik skog i Syd- och Mellansverige under tidig vår till försommar.

Inrikta arbetet på att undvika dispens

För de flesta projekt som riskerar att döda fåglar eller påverkar naturvårdsrelevanta fågelarters miljöer är det inte möjligt att få dispens eftersom projektet måste vara av “allt överskuggande allmänintresse” för att man ska kunna få dispens. Detta innebär att man måste planera projektet/planen så att dispenskraven inte utlöses.

Bedöm påverkan på skyddade arter

För skyddade arter (bland annat alla fåglar) behöver en påverkansbedömning göras. Bedömningen måste gälla både byggtid och drifttid. Det är förbjudet att avsiktligt döda eller skada individer av fåglar (alla fågelarter) eller störa naturvårdsrelevanta fågelarter så att det får betydelse för möjligheten att hålla populationerna på en tillfredsställande nivå.

Genomför åtgärder

Åtgärder krävs för att inte avsiktligt döda, skada eller störa fågelindivider, vilket innebär att exempelvis avverkningar och markberedningar inte bör genomföras under fåglarnas häckningstid.

När det gäller naturvårdsrelevanta fågelarter är det förbjudet att påverka dessa arters miljöer negativt. För att förhindra att sådan påverkan uppstår kan det behövas att åtgärder, exempelvis en viss sorts skötsel av ett naturområde, genomförs inom eller i närheten av ett planområde. Åtgärden behöver vara på plats och fungerande innan exploateringen påbörjas.

Samråd med länsstyrelsen

Enligt Miljöbalken bör ett 12:6 samråd med länsstyrelsen hållas om en exploatering riskerar att komma i konflikt med artskyddsförordningen. Vid planprocesser kan samrådet kring arter ske i samband med ordinarie plansamråd. Verksamhetsutövaren är alltid ansvarig för att artskyddsförordningen följs.

