

BEDÖMNING AV KUMULATIVA EFFEKTER PÅ RIKSINTRESSET FÖR KULTURMILJÖVÅRD STOCKHOLMS FARLED OCH INLOPP

Detaljplan för Jakobsdalsvägen, östra Nacka strand 2025-01-31

Innehåll

RIKSINTRESSE FÖR KULTURMILJÖVÅRDEN.....	1
PÅTAGLIG SKADA.....	1
KUMULATIVA EFFEKTER	1
RIKSINTRESSETS MOTIV OCH UTTRYCK.....	2
MOTIVERING	2
UTTRYCK FÖR RIKSINTRESSET.....	2
KULTURMILJÖNS KARAKTÄRSDRAG	4
<i>Uttryckens koppling till geografin.....</i>	<i>4</i>
BEDÖMNING AV PÅVERKAN	5
TEMATISK FÖRDJUPNING	5
CITYPLANNER.....	5
BEDÖMNING AV PLANPROJEKTETS OCH ANDRA PROJEKTS PÅVERKAN PÅ RIKSINTRESSET	8
SKÄRGÅRDSMILJÖN	8
<i>Jakobsdalsvägen, östra Nacka strand.....</i>	<i>8</i>
<i>Planförslagets kumulativa påverkan på skärgårdsmiljön.....</i>	<i>9</i>
<i>Andra planprojekt.....</i>	<i>10</i>
<i>Andra projekts kumulativa påverkan på skärgårdsmiljön.....</i>	<i>14</i>

FÖRHÅLLNINGSSÄTT FÖR PÅGÅENDE OCH FRAMTIDA PLANPROJEKT	14
INDUSTRIMILJÖN.....	15
<i>Jakobsdalsvägen, östra Nacka strand.....</i>	<i>15</i>
<i>Planförslagets kumulativa påverkan på industrimiljön.....</i>	<i>15</i>
<i>Andra planprojekt.....</i>	<i>15</i>
<i>Andra projekts kumulativa påverkan på industrimiljön.....</i>	<i>17</i>
FÖRHÅLLNINGSSÄTT FÖR PÅGÅENDE OCH FRAMTIDA PLANPROJEKT	18
SOMMARNÖJESMILJÖN	18
<i>Jakobsdalsvägen, östra Nacka strand.....</i>	<i>18</i>
<i>Planförslagets kumulativa påverkan på sommarnejesmiljön</i>	<i>19</i>
<i>Andra planprojekt.....</i>	<i>19</i>
<i>Andra projekts kumulativa påverkan på sommarnejesmiljön.....</i>	<i>21</i>
FÖRHÅLLNINGSSÄTT FÖR PÅGÅENDE OCH FRAMTIDA PLANPROJEKT	22
SAMMANTAGEN BEDÖMNING	22

Riksintresse för kulturmiljövården

Detaljplanen berör ett område som är utpekad som riksintresse för kulturmiljövården, AB 51, 58 Norra Sicklaön och norra Saltsjö-Boo – Älvvik – Vaxholm – Oxdjupet – Lindalssundet – Norra Värmdölandet, ofta även kallad Stockholms farled och inlopp. Riksintresset omfattar ett stort landskapsavsnitt som sträcker sig över flera kommuner och innehåller flera uttryck. Riksintresset har senast reviderats 2018-08-21 när det gäller områdets avgränsning, motiv och uttryck.

Kulturmiljövårdens riksintressen är statliga anspråk som avser sammanhängande kulturmiljöer av stor betydelse ur ett nationellt perspektiv. Riksintressena rymmer en stor variation av kulturmiljöer som tillsammans ger en bred bild av landets historia och utvecklingen av vårt samhälle. De speglar hur människan utnyttjat tillgängliga naturresurser, sociala villkor, byggnadsskick och estetiska ideal.

För att ett område ska kunna pekats ut som riksintressant krävs att det har en riksintressant berättelse – att området genom sitt innehåll särskilt väl speglar skeden, händelseförlopp eller verksamheter som är viktiga för landets och områdets kulturella, politiska, sociala, religiösa eller tekniska utveckling. Det krävs också att området utgör en helhetsmiljö som visar ett sammanhängande funktionellt historiskt system och innehåller fysiska uttryck som stödjer den riksintressanta berättelsen. Uttrycken ska ge särskilt goda möjligheter till upplevelser, kunskap och förståelse för den kulturhistoriska utvecklingen. Riksintressena kan också visa regionala eller lokala förhållanden som satt en särskild prägel på den riksintressanta berättelsen.

Påtaglig skada

Enligt 3 kap. 6 § miljöbalken ska riksintressen skyddas mot åtgärder som kan innebära ”påtaglig skada”. I handboken Kulturmiljövårdens riksintressen enligt 3 kap. 6 § miljöbalken skriver Riksantikvarieämbetet att:

- Påtaglig skada kan uppstå om en åtgärd mer än obetydligt skadar något eller några av riksintressets grundläggande värden.

- Påtaglig skada anses uppkomma när negativ inverkan blir så stor att området i något avseende förlorar sitt värde som riksintresse.

Centralt i analysen av en förändrings påverkan är landskapets läsbarhet – d.v.s. möjligheterna att förstå och uppleva ett områdes riksintressanta kulturhistoriska sammanhang, såsom det kommer till uttryck i landskapet. Det är åtgärdens konsekvenser för denna läsbarhet som ska lyftas fram i skadeanalysen. Avgörande för bedömningen är:

- I hur hög grad platsen fortsatt kommer att karaktäriseras av eller kunna återspegla det riksintressanta kulturhistoriska sammanhang som ligger till grund för utpekandet.
- Åtgärdens påverkan på både miljön som helhet och på de enskilda objekt som är av betydelse för miljöns läsbarhet ska bedömas.

Vid bedömningen behöver även den riksintressanta miljöns karaktärsdrag och kulturhistoriska innehåll vägas in. Olika kulturmiljöer är olika känsliga eller mottagliga för olika typer av förändringar och tillägg. Bedömningen ska därför alltid vara projekt- och platspecifik och analysen beakta både helhetsmiljön och detaljer.

Avgörande för bedömningen är i hur hög grad platsen fortsatt karaktäriseras av eller har förutsättningar att återspegla det riksintressanta kulturhistoriska sammanhang som varit präglade.

Kumulativa effekter

I handboken Kulturmiljövårdens riksintressen enligt 3 kap. 6 § miljöbalken skriver Riksantikvarieämbetet om hur kumulativ skada kan innebära påtaglig skada:

”Summan av flera liknande förändringar kan utgöra risk för påtaglig skada. Generellt gäller att det måste göras troligt att liknande åtgärder kommer att följa på en första åtgärd för att summan av de väntade förändringarna ska kunna beaktas vid bedömningen. Det kan handla om små sådana förändringar med återkommande påverkan på värdena, vilka till sist gör att

miljön förlorar sitt riksintressanta värde. Summan av t.ex. enskilda bygglov utanför plan kan innebära att de grundläggande värdena påtagligt skadats. Om detta skulle vara fallet kan frågan uppmärksammas genom länsstyrelsens uppsiktsinsatser. Ett annat exempel är att en exploatering, t.ex. etablering av vindkraftverk, skulle kunna återopas till stöd för ytterligare exploateringar i området. Även de samlade konsekvenserna av flera olika typer av åtgärder, d.v.s. av utvecklingen i stort inom ett riksintresse, kan utgöra grund för att hävda risk för kumulativ skada.”

Nacka har vid flera tillfällen fått synpunkter från länsstyrelsen i detaljplaneskedet (ex. Henriksdalsbacken 402-5328-2022 och Nacka Port 402-36552-2022) på att kommunen behöver redogöra för den kumulativa påverkan på riksintresset för kulturmiljö – AB 51,58.

Nacka har därför tagit ett samlat grepp för att redogöra för vad den tänkta utvecklingen på norra Sicklaön kan innebära för kumulativ påverkan på riksintresset.

Redovisningen har utgått ifrån följande frågeställningar:

- ❖ Hur planprojekten har påverkat och kan påverka riksintressets berättelse och uttryck. Redovisningen är tematisk och visar påverkan av planprojekten som:
 - vunnit laga kraft och är i utbyggnadsskede
 - är i samrådsskede eller granskningsskede
 - är i tidigt skede, planprogram eller strukturplan
- ❖ Kan de kumulativa effekterna av pågående och planerade projekt riskera påtaglig skada för riksintresset Stockholms farled och inlopp?

Riksintressets motiv och uttryck

Motivering

Farledsmiljö utmed inloppet till Stockholm via Vaxholm, som visar skärgårdens betydelse för huvudstadens sjöfart, livsmedelsförsörjning och

rekreationsliv, som speglar levnadsbetingelserna för innerskärgårdens befolkning och dess behov av färdstråk till staden alltsedan medeltiden, och som berättar om Stockholms utbyggnad och försvarsansträngningar med tillhörande samhällsbildningar. Här kan levnadsförhållandena för olika sociala skikt utläsas, liksom utvecklingen inom industri, transportteknik, försvar och arkitektur. (Farledsmiljö, kommunikationsmiljö, kust- och skärgårdsmiljö, fästnings- och skansmiljö-befästningssystem, militär miljö, småstadsmiljö, industrimiljö, sommarnöjesmiljö).

Uttryck för riksintresset

Farledsmiljö, kommunikationsmiljö, kust- och skärgårdsmiljö (Nacka kn, Lidingö kn, Vaxholms kn, Värmdö kn). Naturhamnar/ankringshamnar från segelfartygsepoken med vrak och andra fornlämningar samt spår efter förtöjningar och landuppehåll. Sjomärken, fyror och andra fysiska lämningar för farledens behov att vägleda sjöfarten fram till sekelskiftet 1900. Sjöökrogsbyggnader, Fjäderholmarnas kroggrund och andra lämningar efter sjögästgiverirörelsen fram till sekelskiftet 1900. Hamnar och varv. Ångbåtsbryggor med tillhörande kringbyggnader som t ex väntkurar. Tullhus (Vaxholm). Sprickdalsbetonad skärgårdsterräng som speglar skärgårdsbefolkningens levnadsbetingelser och förutsättningarna för odling och bebyggelse. Vårdkase- och telegrafberg med lämningar.

Fästnings- och skansmiljöer – befästningssystem (Vaxholms kn och Värmdö kn). Lämningar efter avspärningar, skansar och befästningssystem från 1500-talet fram till 1900-talets mitt som speglar befästningskonstens utveckling. Mur- och vallanläggningar. Fredriksborgs fästning med tillhörande byggnader från 1700-talet vid Oxdjupet (Värmdö kn). Vaxholms kastell och Rindö redutt samt batteriplatser. Oskar-Fredriksborg och Byviksfortet vid Oxdjupet. Befästningslinjen Vaxholmslinjen med batteriplatser och fort (Vaxholms kn). Befästningslinjen Värmdölinjen/Myttingelinjen med batterier, fort och befästningsverk kring Oxdjupet (Värmdö kn).

Militära miljöer (Vaxholms kn och Värmdö kn). Kasern- och stabsbyggnader, officersbostäder, förråd, militärläger med tillhörande byggnader fram till 1900-talets mitt. Vaxholms kustartilleriregementsområde på Rindö med olika typer av regementsbyggnader, t ex kaserner och chefsbostäder (Vaxholms kn).

Småstadsmiljö – Vaxholm (Vaxholms kn) Stadsbildningen Vaxholm på Vaxön, framväxt som ett servicesamhälle till 1500-talets fästningsbygge med uttryck för den förindustriella skärgårdsstaden med inslag av befästningar och militära byggnader. Orten som tullstation och knutpunkt för handel, kommunikation och krogrörelse för den centrala delen av skärgården. Tullhus från 1700-talet vid fästningssundet. Stadskärnans rätvinkliga gatunät speglade den äldsta stadens utbredning med ursprung i 1600-talets gatureglering. Återstående äldre träbebyggelse från tiden före det sena 1800-talets expansion. Fiskarbefolkningens småskaliga stugbebyggelse i Norrhamn med oregelbundet gatunät, små tomter samt bryggor och sjöbodar. Avläsbara hamnlägen/hamnvikar. Torg med rådhus i centrala delen, stadskärnans sammanhängande bebyggelsesiluetten med inslag av kuperad skärgårdsterräng. Kyrka vid rutnätsstadens västra utkant. Kastellet och Rindö redutts roll som landmärkesbyggnader. Den expansiva utbyggnadsfasens bebyggelse från 1800-talets senare hälft fram till omkring 1920 som uttrycker bad- och sommarnöjesortens historia. Parkmiljöer och det s k Lägret, militär övningsplats på stadens tidigare ängs- och åkermarker som omvandlats till stadspark. Villabebyggelse för sommargäster i stadens utkanter, bl a Ekudden-Västerhamn. Sommarnöjesepokens bebyggelseuttryck, såsom badhus och Vaxholms hotell. Vaxholms vattentorn, kommunalteknisk anläggning med landmärkesroll för innerskärgården.

Industrimiljöer (Nacka kn) med fabriksbyggnader, kajer, lämningar, tekniska strukturer, bostäder, kontorshus, servicebyggnader koncentrerade till Nackas norra kuststräcka från Danvikstull till Nacka strand/Augustendal. F d saltbruket Henriksborg från 1680-talet, senare mentalsjukhus för Danvikens hospital och arbetarbostäder för intilliggande industrier. Danvikens hospitals huvudbyggnad från 1720-talet och den yngre anläggningen Danvikshem från 1915, uttryck för den markägare som ivrade

för industrietableringar från starten på 1500-talet fram till sekelskiftet 1900. Hospitalet bedrev tidigt kvarnverksamhet och hospitalsbyggnaden från 1700-talet ligger över kvarnrännan. Det sena 1800-talets industriella epok med utbyggnadsfaser från 1900-talets industriella epok. Anläggningar lokaliserade sjönära nedanför och på de bergsbranter som kännetecknar kustområdet. Finnboda varv och de storskaliga ångkvarnarna Saltsjöqvarn med Mannagrynskvarnen samt kvarnen Tre kronor på Kvarnholmen. Till industrierna hörande bostadsbyggnader, kontorshus och anläggningar samt tekniska strukturer. Kvarnholmens funktionalistiska byggnader. Motorfabriken Augustendal, i dag Nacka strand, från sekelskiftet 1900 med fabriks- och kontorshus samt bostadshus. Utmed farleden belägna småbåtsvarv och andra mindre varv från sent 1800-tal och tidigt 1900-tal (samtliga kommuner).

Sommarnöjesmiljö (Nacka kn, Lidingö kn, Vaxholms kn, Värmdö kn). Sommarlånggårdar från 1700-talet och 1800-talets första hälft för Stockholms välbeställda borgerskap. Svindersvik, Lilla och Stora Nyckelvik (Nacka kn), Älrviks gård (Lidingö kn) samt gårdar på norra Värmdölandet och vid Lindalssundet (Värmdö kn). Odlingsmarker, gårdsbyggnader, trädgårdar, parker, alléer och brygglägen. Sommarvillor från 1800-talets mitt fram till 1900-talets början utmed ångbåtslederna samt mindre fritidshus/sportstugor från 1900-talets första hälft. Naturtomter och luftiga bebyggelsegrupper. Brygglägen med tillhörande mindre byggnader i form av badhus och väntkurer. Inslag av parkvegetation. Byggnader för nöje, t ex lusthus och paviljonger. Avläsbar arkitekturstilutveckling från de rikt dekorerade schweizer- och cottagestilarna från 1800-talets senare hälft med verandor och pittoreska utbyggnader, till det tidiga 1900-talets mer strama villor som utvecklats till en nationalromantisk stilariktning med robusta detaljer och allmogepsinspirerade detaljer och färgsättningar. Mindre sportstugor med drag av nationalromantiken eller 1900-talets modernism, speglade rekreationens utveckling. Visborgs minnes semesterhem vid Kungshamn med grupper av små, enkla uthyrningsstugor påminnande om samtida sportstugor. (Riksintresset finns inom Nacka, Lidingö, Vaxholm och Värmdö kommun).



Figur 1. Översiktskarta över riksintresseområdet. Röd linje visar riksintressets avgränsning.

Kulturmiljöns karaktärsdrag

Genom sin mångfacetterade riksintressanta berättelse och stora geografiska utbredning, från Danvikstull i väster till Vaxholm och Saxarfjärden i öster, omfattar riksintresset en mångfald av fysiska uttryck som stödjer den historiska berättelsen.

Längs Nackas norra kust är skärgårdslandskapet med sprickdalslandskapets branta bergsslutningar hela tiden närvarande. Längst ut i öster är landskapet otillgängligt med stora obebyggda områden, medan kusten närmast Stockholm präglas av industrimiljöer och bostadsområden med mellanliggande bevarade partier av skärgårdslandskap. Redan på 1500-talet etablerades de första industrierna vid Danviken, men den stora omvandlingen skedde under 1800-talet då en rad storskaliga industrier etablerades längs kusten på Kvarnholmen, kring Svindersviken och i Augustendal vid Nacka strand. Kajerna intill industrierna visar båttransporternas betydelse för etableringarna.

Även kustens användning för sommarnöjen har en lång historia som börjar på 1700-talet då den framväxande borgarklassen ville dra sig undan stadens dåliga hygieniska förhållanden under somrarna. Sommarherrgårdar som Svindersvik samt Stora och Lilla Nyckelvikén hör till denna epok. Sommarvillorna längs den gles exploaterade östra kusten hör till utvecklingen av ångbåtstrafiken vid mitten av 1800-talet. Villorna som visar en provkarta på tidens arkitekturstilar som till exempel schweizerstil med förebild i alphyddor eller i en asymmetrisk cottagestil står i allmänhet på stora klippiga skogstomter och vänder sig mot stranden där även ångbåtsbryggor, badhus och båthus ligger. Sportstugor och mindre fritidshus som smugit sig in i skärgårdslandskapet berättar om tiden då allt fler fick möjlighet att tillbringa några semesterveckor utanför staden. Ett annat uttryck för tiden är semesterhemmet Visborgs minne vid Kungshamn som från början var avsedd för bryggeriarbeterskor.

Farledens kulturhistoriska berättelse lever vidare idag genom livlig båttrafik med Finlandsfärjor, Vaxholmsbåtar, pendelbåtar samt privatbåtar. Längs kusten finns ett antal äldre båtvarv och andra miljöer med koppling till båttrafiken och fritidsbåtar.

Uttryckens koppling till geografin

Riksintressets uttryck har ofta en geografisk koppling som förstärker läsbarheten. Tydligast framgår detta i skillnaden i karaktär mellan norra kusten i öster och i väster.

Den östra kuststräckan utgörs till stora delar av ett obebyggt skärgårdslandskap med sprickdalar och otillgängliga branta bergsslutningar med mindre sommarnejesmiljöer, från 1700-talets sommarherrgårdar till ångbåtsepokens sommarvillor och tidiga 1900-talets fritidshusbebyggelse.

Den västra kuststräckan präglas starkt av närheten till Stockholm och vattenvägarnas betydelse för industrialismen. Industrimiljöerna här har lång kontinuitet från småskaligt nyttjande under förindustriell tid till storskalig industriverksamhet fram till 1900-talets mitt vilket gett en mångfald av spår från olika epoker. Karaktäristiskt är att industrierna utvecklades som avskilda

enheter med olika verksamheter vilket skapat delområden med egna, tydligt avläsbara karaktärsdrag. Inom områdena finns förutom bebyggelse även bevarade samband mellan de olika funktionerna såsom verksamhet, administration, bostäder och infrastruktur. Trots den täta bebyggelsestrukturen är skärgårdslandskapet och dess topografi fortfarande läsbart även i den västra delen. Skärgårdslandskapet med dess skogsklädda silhuett fungerar som en fond till bebyggelseenheter. Viktig för läsbarheten är även bebyggelsens placering som följer terrängens former och den så kallade gröna foten, sparad naturmark som bebyggelsen står i. Till läsbarheten bidrar även de bevarade partierna av naturmark mellan bebyggelseenheter.

En delmiljö som skiljer sig från det övriga riksintresseområdet är Svindersviken längst i sydväst i riksintresset. Längs vikens båda stränder samlas de flesta av riksintressets uttryck sida vid sida vilket skapar en förtätad helhetsmiljö med egen karaktär och mycket stark läsbarhet.

Bedömning av påverkan

Mångfalden av uttryck och riksintressets storlek komplicerar bedömningen av de enskilda planprojektens eller byggprojektens påverkan på riksintressets bärande berättelse och dess uttryck. Graden av påverkan varierar beroende på vilket uttryck som berörs och var i riksintresset påverkan sker.

Detta gäller inte förslag som helt raderar ett uttryck i ett område eller påtagligt minskar läsbarheten men den typen av förändringar är inte heller förenliga med Nackas förhållningssätt gentemot riksintresset Stockholms farled och inlopp. Enligt de förhållningssätt som Nacka har tagit fram ska utvecklingen inom riksintresset ske så att möjligheten att avläsa områdets historiska utveckling bevaras och östra respektive västra kuststräckans karaktär och bebyggelsestruktur respekteras.

Tematisk fördjupning

För att underlätta bedömningen har Nacka fördjupat karaktäriseringen av riksintresset med en tematisk karta som visar de aktuella eller mest

framträdande och läsbara uttrycken inom riksintresset. De miljötyper eller teman som är aktuella i Nacka är:

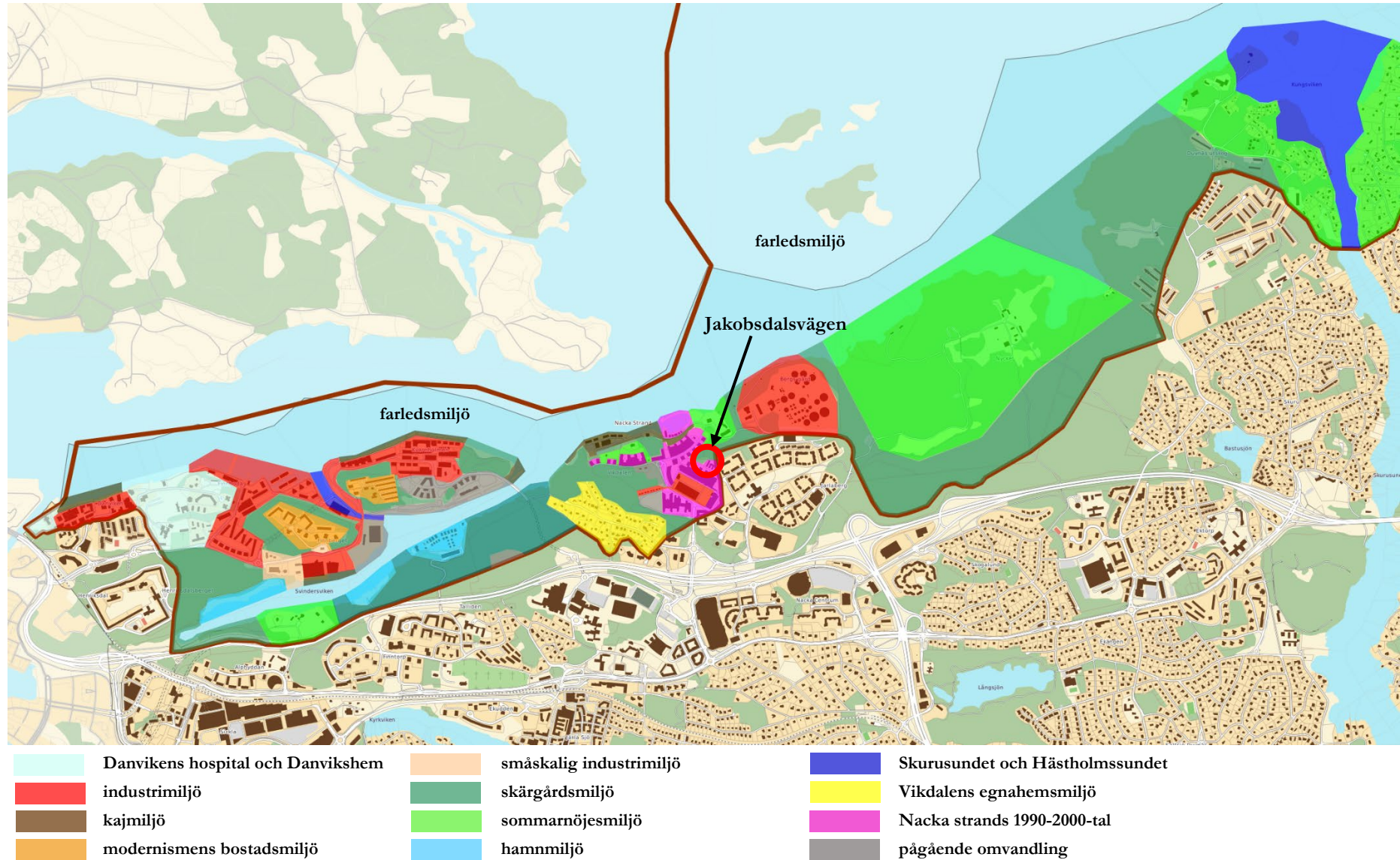
- farledsmiljö
- skärgårdsmiljö
- sommarnöjesmiljö
- storskalig industrimiljö
- småskalig industrimiljö
- kajmiljö
- modernismens bostadsmiljö
- mindre äldre vattenvägar såsom Skurusundet och Hästholmssundet
- hamnmiljö med småbåtsvarv
- Vikdalen med egnahemsbebyggelse
- Danvikshem och Danviks hospital

Inom riksintresset finns även områden som har omvandlats under en senare tid eller som kommer att omvandlas i en nära framtid. Ett exempel på redan omvandlade områden är Nacka strands bebyggelsemiljöer från 1990-2000-talet som inte har pekats ut som uttryck för riksintresset. Exempel på områden som är under omvandling eller snart ska omvandlas är södra Kvarnholmen, Gäddvikens utfyllda kajområden och Ryssbergen.

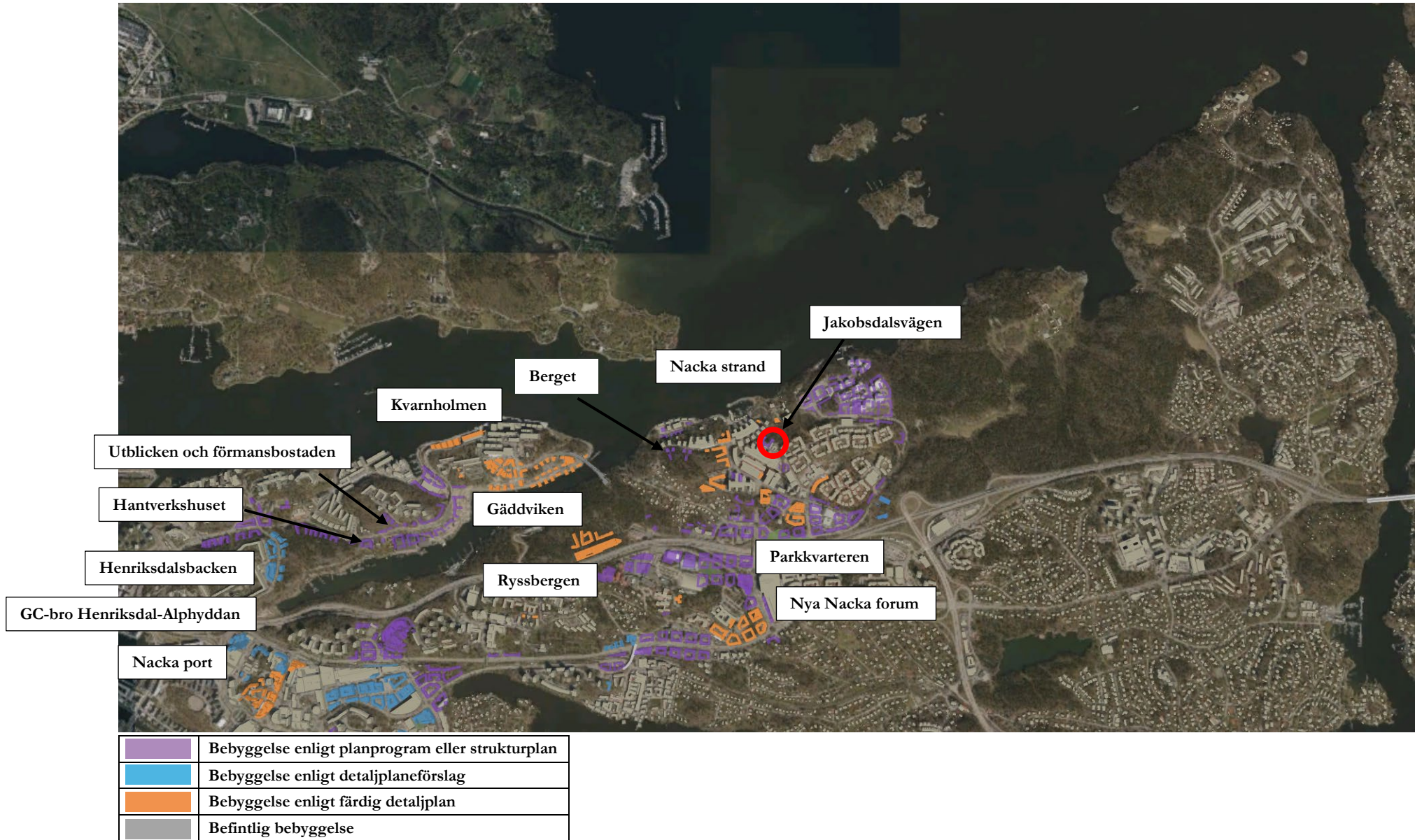
Cityplanner

Cityplanner är ett verktyg som visar den pågående stadsutvecklingen med hjälp av ett webbaserat gränssnitt. Modellen visar landskapet tredimensionellt med dess topografi, befintlig bebyggelse, bebyggelse i detaljplaner som vunnit laga kraft, föreslagen bebyggelse i pågående detaljplaneprojekt samt föreslagen bebyggelse i planprogram eller strukturplan. Modellen är ett bra verktyg för översiktlig bedömning av planprojektens påverkan på riksintresset.

<https://eu.opencitiesplanner.bentley.com/nackakommun/nackaoversikt>



Figur 2. Tematisk karta med riksintressets miljötyper och riksintressanta teman i västra delen av riksintresset Stockholms farled och inlopp. Det ungefärliga läget för detaljplan Jakobsdalsvägen är markerat med en röd ring



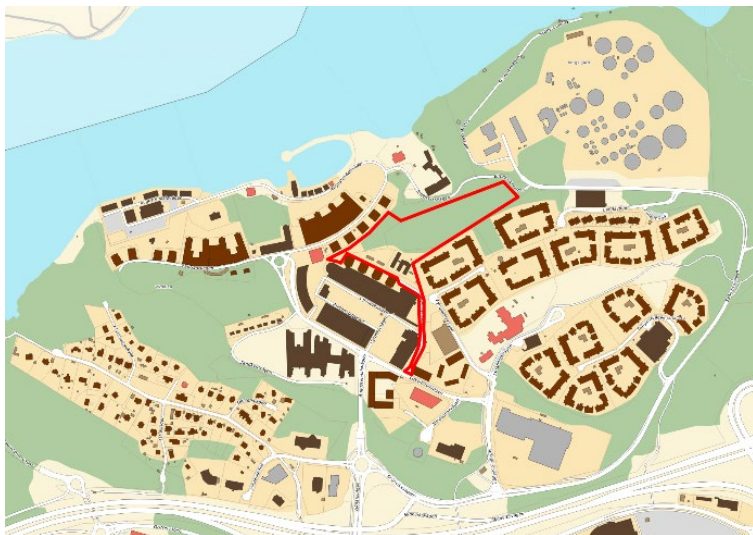
Figur 3. Utsnitt ur Cityplaner med befintlig och planerad bebyggelse. Det ungefärliga läget av planområdet är markerat med en röd ring

Bedömning av planprojektets och andra projekts påverkan på riksintresset

Planförslagets påverkan på riksintresset har utretts i samband med framtagandet av samrådsförslaget. Två utredningar har tagits fram, dels en övergripande känslighets- och tålighetsanalys av detaljplaner i hela Nacka strand, dels en fördjupande analys med konsekvensbedömning avseende detaljplanen för Jakobsdalsvägen.

Samma miljötyper är värdebärande för hela riksintresseområdet mellan Danvikstull och Skurusundet. Alla detaljplaner påverkar dock inte alla miljötyper eller alla värdebärande uttryck.

De miljötyper med tillhörande uttryck som bedömts vara värdebärande för riksintresset i och i anslutning till planområdet och därmed kunna beröras av planprojektet är skärgårdsmiljön och sommarnöjesmiljön. Industrimiljön i Nacka strand bedöms däremot inte beröras av detaljplanen, varken direkt eller indirekt. Däremot berör projektet den postmodernistiska bebyggelsen i Nacka strand och Jarlaberg. Dessa är dock inte ett uttryck för riksintresset.



Figur 4. Karta som visar avgränsningen av planområdet.

Skärgårdsmiljön

Jakobsdalsvägen, östra Nacka strand

Jakobsdalsvägen i östra Nacka strand är ett detaljplaneprojekt som kommer att gå på samråd i slutet av 2024. Förslaget omfattar tre byggnader vid Östra skogen öster om Jakobsdalsvägen, i anslutning till punkthusbebyggelse från 1980-talet. Planområdet är utpekad som ett lämpligt utbyggnadsområde i planprogrammet för Nacka strand från 2014.

Kulturmiljöanalysen som tagits fram för detaljplanen bedömer att planförslaget sammantaget innebär stora negativa konsekvenser för skärgårdsmiljön.

Bebyggelsefronten i Nacka strand flyttas österut i en hittills oexploaterad eller lågt exploaterad del av området som ingår i den gröna foten. Den oexploaterade delen utgörs av skärgårdslandskap med exponerat läge mot farleden. Särskild stor blir konsekvensen av den norra byggnadens stora negativa effekt på den exponerade delen av det opåverkade skärgårdslandskapet. Bebyggelseförslaget kräver omfattande sprängningar som ger irreparabla konsekvenser på skärgårdsnaturen och landskapet. De norra och mittersta byggnaderna bör däremot kunna uppföras utan direkta negativa konsekvenser på skärgårdsnaturen.

Det planerade garaget som sträcker sig under hela byggnaden kräver omfattande sprängningar. Särskilt stora blir konsekvenserna av infarten som placeras från norr i den norra byggnaden vilket medför att berghällarna som i planprogrammet är tänkta som utsiktsplats försvinner.

Den norra byggnadens placering i skogen där lägenheter planeras i suterrängvåningar ger förutom de direkta konsekvenserna på landskapet även indirekta konsekvenser som försvårar läsbarheten av skärgårdsnaturen i större delen av skogen än byggnaden fotavtryck.

Genom en nedtrappning av bebyggelsen och en kulörpalett med inspiration från närområdet samspekar bebyggelsen på ett positivt sätt med den

omgivande bebyggelsen och landskapets former, men skalan och volymerna ger en indirekt påverkan på läsbarheten av en större del av skärgårdslandskapet än vad fotavtrycket ger.

Planförslagets kumulativa påverkan på skärgårdsmiljön

Förslaget bidrar till kumulativa effekter främst lokalt i Nacka strand. Effekterna på både skärgårdslandskapet bedöms bli stora negativa och för sommarnöjesmiljön måttliga negativa, men planförslaget berör en begränsad del av riksintresset vars omgivningar redan är påverkade av bebyggelse i Nacka strand från 1980-90-talens omvandling och i Jarlaberg.

Platsen har utpekats som en möjlig plats för ny bebyggelse i planprogrammet för Nacka strand. De kumulativa effekterna bedöms sammantaget bli måttliga negativa.



Figur 5. Fotomontage som visar vy från farleden, västerifrån in mot planområdet.



Figur 6. Fotomontage som visar vy från norr mot planområdet.



Figur 7. Fotomontage som visar vy från öster in mot planområdet.

Andra planprojekt

Berget, västra Nacka strand

Berget i västra Nacka strand är ett detaljplaneprojekt i granskningsskede. Förslaget omfattar fyra byggnader söder om Fabrikövägen, i anslutning till punkthusbebyggelse från 1990-talet. Planförslaget följer i huvudsak bebyggelseförslaget i planprogrammet för Nacka strand från 2014.

Kulturmiljöanalysen som tagits fram för detaljplanen bedömer att planförslaget sammantaget innebär små till måttliga negativa konsekvenser för skärgårdsmiljön. Sett från farleden i norr, från Blockhusudden, framträder en ny bebyggelseskala som introduceras horisontellt. Vertikalt har förslaget tagit landskapets befintliga skalor som utgångspunkt. Bebyggelsehöjden upplevs som en naturlig fortsättning av både skärgårdsnaturens horisontlinje och framförvarande punkthus. Genom bebyggelsens placering bakom punkthusen och med släpp mellan husen blir skärgårdslandskapets terräng och grönska fortsatt präglade från farleden.

Sett från farleden utanför Kvarnholmen minskar dominansen av skärgårdslandskapets terräng och grönska något. Bebyggelsehöjden upplevs dock som en naturlig fortsättning av både skärgårdsnaturens horisontlinje och framförvarande punkthus. Planens bidrag till de kumulativa effekterna har bedömts som litet.

Kajen, västra Nacka strand

Kajen i västra Nacka strand är ett framtida detaljplaneprojekt som omfattar bebyggelse på den tidigare industrikajen nedanför detaljplaneområdet Berget. Området ingår som ett av bebyggelseförslagen i planprogrammet för Nacka strand från 2014.

Kajen har ett framträdande läge både vid farleden och vid den obebyggda förkastningsbranten i västra Nacka strand. Det kommer därför att krävas mycket hög grad av anpassning till kulturmiljön och landskapsbilden för att den nya bebyggelsen inte ska innebära stor negativ påverkan på riksintresset.

Detaljplaner som vunnit laga kraft i Nacka strand

I Nacka strand pågår utbyggnad i enlighet med flera detaljplaner som togs fram på 2010-talet, där detaljplanen 616 som vann laga kraft 2018 och 626 som vann laga kraft 2019 innebär störst påverkan på kulturmiljön.

Planerna innefattar såväl ombyggnad och påbyggnad av tidigare kontorshus för bostadsändamål som nybyggnad av flerbostadshus och innebär en tätare och högre bebyggelse, samtidigt som den obebyggda skärgårdsnaturen minskar i omfattning.



Figur 8. Vy mot planområdet från väst med de befintliga byggrätterna som vita volymer. Gestaltningen av den nya bebyggelsen kommer vara avgörande för att den ska bli ett positivt bidrag till helhetsmiljön.



Figur 9. Vy mot planområdet från norr med den befintliga byggrätten för punkthuset vid Ellensvik som en vit volym.

Även om planerna i planskedet inte bedömdes innebära negativa effekter på kulturmiljön, påverkas skärgårdslandskapets läsbarhet av byggrätterna vid bergbanan och vid J V Svenssons torg som inte helt har anpassats till den nedtrappande bebyggelsestrukturen i Nacka strand. Målet i detaljplanerna har varit att medvetet inte försöka dölja bebyggelsen, utan att den ska ges en så pass bra och tydlig utformning att den blir ett positivt bidrag till helhetsmiljön. Till bedömningen bidrar även att marken inom detta område redan är till stora delar bebyggd. Inom ramen för landskapet med den norrvända branten kan alla Nacka strands olika epoker avläsas från farleden; sommarnöjerna, fabriksepoken och kontorsepoken, nu föreslås även omvandlingen från kontorsområde till blandad stadsdel få komma till uttryck och bli avläsbar.

Byggrätten för ett punkthus i sex våningar söder om Ellensvik skulle ge negativa effekter på skärgårdsmiljön genom sin volym och placering som en

solitär i Östra skogen. Byggnaden riskerar att skapa ett brott i den sammanhängande gröna foten i östra Nacka strand.



Figur 10. Vy mot planområdet från öster med de befintliga byggrätterna som vita volymer. Gestaltningen av den nya bebyggelsen kommer vara avgörande för att den ska bli ett positivt bidrag till helhetsmiljön.

Hantverkshuset

Detaljplanen för Hantverkshuset vid Svindersviken är i granskningskede och under bearbetning utifrån synpunkterna från samrådet. Planförslaget innebär ny bebyggelse på redan exploaterad del av skärgårdslandskapet, men påverkar landskapet genom de nya byggnadsvolymer. Dessa är högre och har större fotavtryck än den kulturhistoriskt värdefulla bebyggelsen i närområdet som ligger under trädtoppsnivå och är inbäddad i grönska. Den nya bebyggelsen kommer synas från flera håll och skilja sig från befintlig kulturmiljö i området. Tillsammans med planerade kringliggande pågående projekt tillförs en ny årsring i området.

Sett från Svindersviken påverkas bebyggelsesiluetten genom den större skalan. Den gröna foten blir dock oförändrad då bebyggelsen sker på redan exploaterad mark. Den inbäddande grönskan nedanför bebyggelseenheterna gör att bebyggelsen framstår som avskilda enheter och bidrar till att topografin inom riksintresset kommer fortsatt vara avläsbar.

Påverkan i landskapsskalan har utifrån förutsättningarna minskats genom anpassade nockhöjder, bevarande av stora träd, samt material- och kulörval. Möjligheterna att ytterligare minska påverkan ska utredas vidare till granskningen.

Även om Hantverkshuset i sig har bedömts innebära ett mindre och avgränsat bidrag till de kumulativa effekterna kan projektet innebära stor påverkan på skärgårdsmiljön vid Svindersviken tillsammans med de två andra detaljplanerna Gäddviken samt Utblicken och förmansbostaden.

Henriksdalsbacken

Planprojektet Henriksdalsbacken innebär för riksintressets uttryck att en del av det obebyggda skärgårdslandskapet vid Svindersviken bebyggs. Förslaget är i granskningsskede och är under bearbetning utifrån synpunkterna från samrådet. Området vid Henriksdalsbacken ingår i planprogrammet för Henriksdal från 2018, men exploateringsgraden i planförslaget är betydligt lägre och bebyggelseområdet mindre än i programmet.

Med bearbetningarna som avser lägre exploateringsgrad och lägre byggnadshöjder samt höga miljö- och klimatambitioner när det gäller sprängning och ingrepp i naturmarken bedöms projektets påverkan på skärgårdsmiljön bli måttlig. Parallellt med planarbetet pågår en utredning om att skydda naturområdet Trolldalen. Ett skydd skulle vara mycket positivt för skärgårdsmiljön.

Gång- och cykelbro mellan Henriksdal och Sickla

En förbindelse i form av en bro som förbättrar kopplingarna för fotgängare och cyklister mellan Henriksdalsberget och Sickla ingick i planprogrammet för Henriksdal år 2018. Bron ska medföra att boende i Henriksdal får ökad

närhet till Sicklas befintliga kollektivtrafiknod och den planerade tunnelbanan. En initial utredning har visat att det är motiverbart att genomföra en heltäckande utredning och starta detaljplanearbete för bron.

Brons utformning och exakta placering kommer att utredas under planarbetet. Ett initialt förslag är att bron utformas som en kontinuerlig fackverksbro av stål i fem spann med fyra mellanstöd och landfästen av armerad betong. Grundläggning i vatten kan komma att krävas för att mittstödet inte ska hamna inom vägområdet för Värmdöleden. Detta skulle förhoppningsvis kunna undvikas med en alternativ sträckning. Grundläggning på berg är aktuellt i alla sträckningsalternativ. Bergets kvalitet är inte utrett och det kan finnas behov av omfattande förstärkningar. Bron kan av flera anledningar behöva förses med väderskydd.

En utredning av brons påverkan på riksintresset har tagits fram under 2024. Slutsatserna i utredningen är att bron innebär marginell negativ påverkan på den sprickdalsbetonade skärgårdsterrängen under förutsättning att bron utförs som en smäcker konstruktion och inte i huvudsak som en teknisk anläggning. Rekommendationen är att bron utförs utan väderskydd och anpassas till landskapet. Höga krav ställs även på utförande och materialval. Brons tjocklek och genomskinlighet samt placering av pelare behöver studeras. Även brons påverkan på landskapet under byggnationen behöver bedömas. Den kumulativa negativa påverkan av bron tillsammans med den föreslagna bebyggelsen vid Henriksdalsbacken bedöms bli måttlig.

Utblicken och förmansbostaden

Utblicken och förmansbostaden är ett planprojekt i ett tidigt skede med bebyggelse i ett område norr om Kvarnholmsvägen och väster om Finnbergsvägen. Planområdet har ett mycket synligt läge på Finnbergets sydvästra sluttning och bebyggelsen kräver mycket noggrann anpassning till topografin, landskapets strukturer och skärgårdsmiljön. Tillsammans med de andra stadsbyggnadsprojekten i området innebär projektet en stor påverkan på skärgårdsmiljön vid Svindersviken.

Detaljplanens kumulativa effekter kommer att bedömas tillsammans med detaljplanen för Gäddviken i en miljökonsekvensbeskrivning.

Gäddviken

Gäddviken är ett planprojekt i ett tidigt skede med bebyggelse längs Svindersvikens norra strand, på båda sidorna av det tidigare Hästholmssundet och på västra slutningen av Kvarnholmen. Det är ett geografiskt stort område som berör riksintressets skärgårdsmiljö i sin helhet. Den östra delen av området är utpekad som en möjlig plats för ny bebyggelse i planprogrammet för Kvarnholmen från 2005.

I området är skärgårdslandskapet mycket lätt avläsbart med Finnbergets och Kvarnholmens högresta och skarpt definierade bergsplatåer som skiljs åt av det tidigare Hästholmssundets dalgång. I söder möter planområdet Svindersvikens smala vattenrum. Detta gör att bebyggelsen i planområdet kommer att ha mycket stor betydelse för läsbarheten av landskapets strukturer. Bebyggelsen behöver underordnas landskapet i skala och anpassas till topografin, landskapets strukturer och skärgårdsmiljön för att minska påverkan.

Detaljplanens kumulativa effekter kommer att bedömas tillsammans med detaljplanen för Utblicken och förmansbostaden i en miljökonsekvensbeskrivning.

Nacka Port

Planarbetet för Nacka port kommer att starta på nytt med nya förutsättningar. De två höga byggnadskropparna i samrådsförslaget har efter samrådet strukits. Med detta minskar förslaget bidrag till de kumulativa effekterna på skärgårdsmiljön vid Svindersviken påtagligt.

Detaljplaner som vunnit laga kraft på Kvarnholmen

På Kvarnholmen pågår utbyggnad i enlighet med detaljplaner som omfattar området väster och söder om den storskaliga industrimiljön. Detaljplanerna följer i huvudsak bebyggelseförslagen i planprogrammet för Kvarnholmen från 2005.

På norra sidan skapar nordvästhusen och uddens två punkthus en ny farledsnära bebyggelsefront som inte längre låter det gamla industriområdet i öster vara öns enda strandnära bebyggelse på denna sida. Topografiska förhållanden blir inte längre lika tydliga. En del av skärgårdslandskapet mellan bebyggelseenheter sparas som natur i planen och fungerar då som en grön fot för bebyggelsen på platån vilket är positivt för läsbarheten.

På södra sidan är bebyggelsen grupperad utifrån platsens varierande topografiska förutsättningar. Bebyggelsehöjderna i delområdena närmast kajen är upp till 8-10 våningar med vertikalkaset som ett nytt landmärke med sina 16 våningar. Vid Sillkajen flyttas bebyggelsefronten längre ut i vattnet. I denna del av Kvarnholmen som tidigare varit glest bebyggd med funktionsbyggnader och stora delar obebyggd natur innebär den nya bebyggelsen att skärgårdsmiljön omvandlas och får en mer tätbebyggd kustlinje än tidigare. Utbyggnaden har i gjorda utredningar bedömts ha en måttlig negativ påverkan på riksintresset genom en ändrad landskapsbild.

Ryssbergen

Planförslaget för den under våren 2023 laga kraftvunna detaljplanen innebär ny bebyggelse i en tidigare oexploaterad del av skärgårdslandskapet. Bebyggelsen har koncentrerats till den södra delen av Ryssbergen som är mindre exponerad från farleden. De föreslagna volymerna bearbetades mellan samråd och granskning så att byggnadshöjderna anpassades till skärgårdslandskapets trädlinje. Bebyggelsen är i huvudsak dold bakom träden och inte synlig från farleden i någon betydande utsträckning. Takvolymerna är återhållsamma och har därmed förutsättningar att falla in i den långa östvästliga förkastning som Nackas norra kust utgörs av. En mindre del av de översta våningarna i det högsta bostadshuset är dock synliga från farleden samt del av taket på ett av de lägre husen.

Den kraftigt kuperade terrängen är svår att bygga i, vilket gör det svårt att bibehålla befintlig mark inom planområdet. I de nya bebyggelsekvarteren kommer marknivåerna därför ändras kraftigt från dagens nivåer och befintlig vegetation kommer därför till övervägande del att behöva tas bort.

Då husen endast skymtas bakom träden och inte dominerar synintrycket har de i riksintressebeskrivningen angivna ”i huvudsak obebyggda bergslutningarna och den otillgängliga karaktären” inte bedömts påverkas i någon betydande grad. Närmare Stockholm blir dock den västra delen av planerad bebyggelse betydligt mer synlig från farleden, utmed en sträcka på cirka 450 meter, innan bebyggelsen slutligen döljs bakom Kvarnholmens bebyggelse. Byggnadsvolymer är i dessa vyer dock i huvudsak koncentrerade bakom Svindersviksbron. Området bakom bron uppfattas i mindre grad vara obebyggt och otillgängligt och påverkan från planerad bebyggelse har därför bedömts bli mindre påtaglig här. Byggnaderna är också synliga endast på en begränsad sträcka i farleden.

Sammantaget har den planerade bebyggelsen bedömts ge upphov till måttlig påverkan på ett område av högt värde vilket medför måttliga negativa konsekvenser för kulturmiljön. Den gröna siluetten kommer dock huvudsakligen att kvarstå och därmed har ingen påtaglig skada bedömts uppstå på riksintresset.

Parkkvarter 1 och Nya Nacka forum

Parkkvarter och Nya Nacka forum är två stadsbyggnadsprojekt i centrala Nacka som innebär två höga byggnadsvolymer som från vissa vyer blir synliga från farleden utanför Nackas norra kust. En kulturmiljöanalys med konsekvensbedömning som tagits fram visar att Nya Nacka Forum och Parkkvarter 1 har en liten påverkan på riksintressets då volymer kommer att grupperas i centrala Nacka och därmed bygga på berättelsen om ett centrum intill farleden. Byggnaderna av höga hus på höjden ansluter till Nackas byggnadstradition och ansluter därmed till kulturmiljöprogrammets vägledning att nya byggnader ska inordnas i delområdets karaktär. Från de flesta vyerna, såsom Kvarnholmen, Waldemarsudde och Blockhusudden, blir effekten att tornen stärker orienterbarheten var centrala Nacka ligger utan att dominera över landskapets skala eller konkurrera med befintliga landmärken.

Från Högberga på Lidingö bedöms de höga byggnaderna bli nya landmärken som förändrar siluettens karaktär. Från denna vy upplevs byggnaderna dominera över befintliga landmärken och når en höjd som överskrider det

rekommenderade. Från denna punkt bedöms effekten ge ett skalbrott mot befintlig siluett. Sammantaget bedöms dock konsekvensen för riksintresseområdet Stockholms farled och inlopp som litet.

Andra projekts kumulativa påverkan på skärgårdsmiljön

Samtliga detaljplaneprojekt på norra Sicklaön kan påverka skärgårdslandskapet på olika sätt, antingen genom att tidigare obebyggd mark tas i anspråk för ny bebyggelse eller genom bebyggelsehöjder och volymer som inte är i samklang med skalan i det omgivande landskapet. Även bebyggelsens placering, om det inte lämnas öppningar mot skärgårdslandskapet, eller utformning kan påverka skärgårdsmiljöns uttryck negativt.

Störst påverkan på skärgårdslandskapet av de redan antagna planerna har Ryssbergen genom ny bebyggelse i en tidigare obebyggd del av del av norra kusten. Bebyggelseförslaget minskades och sänktes mellan samråd och granskning så att den norra kustens landskapssiluett inte skulle brytas upp, men bebyggelsen kommer att kunna skönjas bakom träden från några platser längs farleden och Svindersviken.

De andra antagna detaljplanerna berör skärgårdslandskapet genom förtätning och nya bebyggelse typer, främst bostäder, i redan exploaterade områden som Kvarnholmen och Nacka strand. Påverkan har minskats genom anpassning till landskapets skala och genom släpp i bebyggelsen där skärgårdsnaturen får framträda. Både på Kvarnholmen och Nacka strand har också delar av skärgårdslandskapet med de högsta naturvärdena och rekreativa värdena planlagts som park eller natur.

Förhållningssätt för pågående och framtida planprojekt

För att landskapets obrutna siluett inte ytterligare ska brytas upp ställs mycket höga krav på att bebyggelsen underordnas landskapets skala och anpassas till topografin i alla pågående och framtida planprojekt längs norra kusten. Ett exempel är det pågående planprojektet Henriksdalsbacken där

bebyggelseförslaget efter samråd bearbetats med lägre exploateringsgrad och lägre byggnadshöjder samt höga miljö- och klimatambitioner när det gäller exempelvis sprängning och ingrepp i naturmarken. Parallellt med planarbetet pågår en utredning om att skydda naturområdet Trolldalen vilket skulle vara mycket positivt för skärgårdsmiljön. Ett annat bra exempel som visar hur bebyggelsen trots skalan har kunnat anpassas i skärgårdslandskapet och behovet av sprängning kunnat minskas är Berget i västra Nacka strand. För anpassningen spelar bebyggelsens gestaltning och färgsättning i mörka kulörer en stor roll.

Generellt ska ny bebyggelse och anläggningar i skärgårdsnatur som ännu inte har påverkats av exploatering så långt som möjligt undvikas. Mycket positivt för skärgårdslandskapet är att övriga delar av Ryssbergen har skyddats som naturreservat vilket säkerställer att ingen ytterligare bebyggelse som påverkar riksintresset kan tillkomma i området. Utredning om möjligheten av skydda flera delar av skärgårdsnaturen söder om Svindersviken pågår.

Industrimiljön

Jakobsdalsvägen, östra Nacka strand

Kulturmiljöanalysen som tagits fram visar att planprojektet innebär påverkan på uttryck som är karaktärsskapande för skärgårdsmiljön och sommarnöjesmiljön. Industrimiljön bedöms däremot inte påverkas av den föreslagna bebyggelsen.

Planförslagets kumulativa påverkan på industrimiljön

Planförslaget bedöms inte bidra till de kumulativa effekterna när det gäller industrimiljön.

Andra planprojekt

Berget, västra Nacka strand

Kulturmiljöanalysen som tagits fram visar att planprojektet innebär påverkan på uttryck som är karaktärsskapande för skärgårdsmiljön och

sommarnöjesmiljön. Industrimiljön bedöms däremot inte påverkas av den föreslagna bebyggelsen.

Kajen, västra Nacka strand

Kajen i västra Nacka strand är ett framtida detaljplaneprojekt som omfattar bebyggelse på den tidigare industrikajen nedanför detaljplaneområdet Berget. Området ingår som ett av bebyggelseförslagen i planprogrammet för Nacka strand från 2014.

Kajen har ett framträdande läge både vid farleden och vid den obebyggda förkastningsbranten i västra Nacka strand. Det kommer därför att krävas mycket hög grad av anpassning till kulturmiljön och landskapsbilden för att den nya bebyggelsen inte ska innebära stor negativ påverkan på riksintresset.

Detaljplaner som vunnit laga kraft i Nacka strand

I Nacka strand pågår utbyggnad i enlighet med flera detaljplaner som togs fram på 2010-talet. Planerna innebär påverkan på industrimiljön genom ny bebyggelse dels längs Tändkulevägen vid arbetarbostäderna, dels intill de bevarade industribyggnaderna.

Bebyggelsen vid Tändkulevägen kommer tillsammans med tillkommande bebyggelse vid torget påverka arbetarbostädernas upplevelsevärden och miljöskapande värden, men även till viss del pedagogiska värden. Det finns dock sedan tidigare storskalig bebyggelse i anslutning till Tändkulevägen, varför tillkommande exploatering inte bedöms medföra en avsevärd karaktärsförändring. Ett viktigt karaktärsdrag är den visuella kopplingen mellan arbetarbostäderna och industriområdet. Den nya bebyggelsen har därför placerats förskjutet för att bevara de historiska och visuella kopplingarna. Arbetarbostäderna har försetts med skydds- och varsamhetsbestämmelser och rivningsförbud.

Detaljplanerna innehåller även bygg rätt för en ny byggnad i anslutning till den industrihistoriska bebyggelsen. Byggnaden är högre än det s.k. nya gjuteriet, vilket innebär att siktlinjer påverkas, men genom att volymen är

smal kommer industribyggelsen fortfarande utgöra en visuell del i stadsrummet.

Hantverkshuset

Planförslaget är i granskningsskede och är under bearbetning utifrån synpunkterna från samrådet. Den befintliga före detta snickeriverkstanen inom planområdet har inte bedömts vara ett uttryck för riksintresset, men i dess närhet finns bebyggelse som har tillhört Stockholms superfosfatfabrik och är ett uttryck för industrimiljön. Norr om planområdet ligger arbetarbostäder från 1900-talets början och öster om planområdet dels disponentvillan från 1910-talet och kontors- och tjänstemannabostäder från 1940-talet. Vid gränsen mellan planområdet och disponentvillan står en lindallé och söder om disponentvillan ligger terrasser och stenmurar som berättar om platsens tidigare funktion. Den äldre industribyggelsens karaktär varierar, men präglas av terränganpassning, låg skala och små volymer.

Byggnadsvolymer som föreslås i detaljplanen är högre och har större fotavtryck än sina kulturhistoriska grannar och den nya bebyggelsen kommer därför både på nära håll såsom längs Kvarnholmsvägen och på långt håll såsom över Svindersviken skilja sig från befintlig kulturmiljö i området.

Med nockhöjder som i norr och öster trappas ner mot arbetarbostäderna och disponentvillan, bevarande av stora träd samt material- och kulörval som inte ska konkurrera med den kulturhistoriskt värdefulla bebyggelsen har förslaget så långt som möjligt anpassats till industrimiljön. Planförslaget föreslår även bevarande och skydd av en stenmur som är viktig för förståelsen av platsens historiska utveckling.

Henriksdalsbacken

Detaljplaneprojektet Henriksdalsbacken påverkar riksintressets industrimiljö indirekt genom att den norra delen av bebyggelseområdet blir synligt från farleden ovanför Finnbodas bebyggelsesilhuett, exempelvis i vyerna från Djurgården vid Manilla. Efter samrådet har bebyggelsen bearbetats när det

gäller byggnadshöjder, placering, fotavtryck, gestaltning och kulörer. Genom bearbetningarna har påverkan på Finnbodas industrimiljö minskats påtagligt.

Bebyggelsens placering lämnar den branta bergsslätten vid Kvarnholmsvägen opåverkad vilket gör att den tydligt skiljer bebyggelsen vid Henriksdalsbacken och Finnboda från varandra. Bergsslätten fungerar också som en grön fot för den nya bebyggelsen. På samma sätt bidrar färgsättningen med de dova och naturpräglade kulörerna, jämfört med Finnbodas ljusare kulörer, att de två bebyggelseområdena kan lätt läsas av som skilda områden med egna karaktärsdrag.

Området vid Henriksdalsbacken ingår i planprogrammet för Henriksdal från 2018, men exploateringsgraden i planförslaget är betydligt lägre och bebyggelseområdet mindre än i programmet.

Utblicken och förmansbostaden

Utblicken och förmansbostaden är ett planprojekt i tidigt skede med bebyggelse i ett område norr om Kvarnholmsvägen och väster om Finnbergsvägen. Planområdet ligger mellan den småskaliga industrimiljön vid Kvarnholmsvägen med arbetarbostäder, tjänstemannabostäder samt kontor och den storskaliga industrimiljön vid kajen i Gäddviken. Bebyggelsen kräver därför mycket hög grad av anpassning till industrimiljön med dess mångfald av uttryck för att minska påverkan. Tillsammans med de andra stadsbyggnadsprojekten i området innebär projektet en stor påverkan på industrimiljön vid Svindersviken.

Detaljplanens kumulativa effekter kommer att bedömas tillsammans med detaljplanen för Gäddviken i en miljökonsekvensbeskrivning.

Gäddviken

Gäddviken är ett planprojekt i tidigt skede i ett område som sedan 1600-talet varit påverkad av industrier och där spåren av den industriella utvecklingen är lätt avläsbara. Området ingår som ett av bebyggelseförslagen i planprogrammet för Kvarnholmen från 2005.

Bebyggelsen utgörs av industribyggnader från 1940-70-talen med skilda karaktärsdrag. Vid kajen har KF:s kafferosteriets storskaliga byggnader från 1950-70-talet som ursprungligen uppfördes för Stockholms superfosfatfabrik en stor betydelse både för läsbarheten av Gäddvikens industrihistoriska karaktär också för landskapsbilden genom sitt läge intill kajen vid Svindersviken. Kontorshus och tjänstebostäder visar i sin tur en småskalig och saklig tegelarkitektur från 1940-talet. Till miljön hör även Kvarnholmsvägen och Hästholsbron med landfästen och terrasser med stenmurar liksom industrikajer med stor del bevarad karaktär.

Delar av området, såsom kontoret och tjänstemannabostäderna från 1940-talet samt flera landskapselement, har utpekade kulturvärden och potential att tas tillvara vid utvecklingen. Vid sidan av de bevarade delarna av industrimiljön utgörs stora delar av området av stora och plana industritomter på utfylld mark där bebyggelsen och anläggningarna har rivits och marken är svårt förorenad av miljögifter från den tidigare verksamheten.

Den tillkommande bebyggelsen i planområdet kommer att ha mycket stor betydelse för läsbarheten av den tidigare industrimiljön och kräver hög grad av anpassning för att minska påverkan. Tillsammans med de andra stadsbyggnadsprojekten i området innebär Gäddviken en stor påverkan på industrimiljön vid Svindersviken.

Detaljplanens kumulativa effekter kommer att bedömas tillsammans med detaljplanen för Utblicken och förmansbostaden i en miljökonsekvensbeskrivning.

Detaljplaner som vunnit laga kraft på Kvarnholmen

På Kvarnholmen pågår utbyggnad i enlighet med detaljplaner som omfattar området väster och söder om den storskaliga industrimiljön. Detaljplanerna följer i huvudsak bebyggelseförslagen i planprogrammet för Kvarnholmen från 2005.

Sammantaget har planförslaget bedömts ha liten till måttlig negativ påverkan på riksintresset i gjorda utredningar. Industrimiljön påverkas både genom

ändrade ändamål och tillkommande bebyggelse. Befintlig äldre bebyggelse och vissa delar av naturmarken sparas och skyddas aktivt i planen. Butikshuset och 1910-talsvillorna ändras dock p.g.a. ny funktion som förskola. Sammantaget kommer de byggda kulturvärdena, och då i synnerhet de mycket värdefulla lamell- och radhusen, få bättre möjligheter att vidmakthållas i framtiden genom planens skydds- och varsamhetsbestämmelser. De får dock en mer underordnad roll i landskapsbilden genom omkringliggande förtätning som också påverkar den kulturhistoriska strukturen med urskiljbara produktions- och bostadsområden. Gestaltningssmässiga principer för den nya bebyggelsen ska ändå borga för en historisk avläsbarhet. De nordvästra husen och uddens två punkthus skapar däremot en ny farledsnära bebyggelsefront som inte längre låter det gamla industriområdet i öster vara öns enda strandnära bebyggelse på denna sida. Föreslagna fasadmaterial, färgsättning och uttryck avser toner den nya bebyggelsens påverkan på den historiska avläsbarheten.

Andra projekts kumulativa påverkan på industrimiljön

På grund av industriverksamhetens långa kontinuitet på norra Sicklaön och den mångfald av uttryck som verksamheten resulterat i kan de flesta detaljplaneprojekt på norra Sicklaön påverka industrimiljöerna på olika sätt. Påverkan kan ske på olika sätt, exempelvis genom att industribyggnader, bostäder, kontor eller anläggningar byggs om för nya användningssätt eller ersätts med ny bebyggelse. Påverkan kan också ske genom att tidigare obebyggda ytor såsom kajer eller upplagsytor bebyggs, siktlinjer påverkas eller genom att samband mellan olika delar av industrimiljön, alternativt flöden och industriprocesser blir mindre läsbara. Störst påverkan på industrimiljön fram till idag har skett i riksintressets västligaste del vid Saltsjökvärn, Finnboda varv, Finnberget och Kvarnholmen där omvandlingen startade redan på 1990-talet. Omvandlingen har dock genomförts med respekt till den kulturhistoriskt mest värdefulla bebyggelsen och anpassats till områdenas särskilda karaktärsdrag så att de för varje område unika egenskaperna fortfarande är läsbara.

Utbyggnad sker idag både på Kvarnholmen och i Nacka strand, där byggprojekten på södra Kvarnholmen har störst påverkan på industrimiljön. I miljökonsekvensbeskrivningar som tagits fram för detaljplaner har påverkan som mest bedömts vara måttligt negativ. Samtidigt innebär utbyggnaden att hela södra Kvarnholmen kommer att få en helt annan karaktär. I Nacka strand påverkas industrimiljön främst genom ny bebyggelse längs Tändkulevägen och vid så kallade nya smedjan. Samtliga projekt berör de centrala delarna av Nacka strand.

Av de pågående detaljplanerna har Hantverkshuset i södra Finnberget kommit längst i planprocessen och är i granskningsskede. Planförslaget bedöms ha en måttlig negativ påverkan på riksintresset och inte innebära risk för påtaglig skada. Bedömningen är även att planförslaget inte bidrar till de kumulativa effekterna i en sådan utsträckning att den skulle hindra en framtida utveckling inom stadsbyggnadsprojekten intill.

Förhållningssätt för pågående och framtida planprojekt

Den pågående omvandlingen av industrimiljön på Kvarnholmen påverkar främst de pågående och kommande planprojekten i området kring Gäddviken. Det krävs hög grad av anpassning till industrimiljöns strukturer, siktlinjer, samband och bevarad industriebebyggelse och anläggningar för att området längs norra sidan av Svindersviken även fortsättningsvis ska kunna läsas som en tidigare industrimiljö.

De pågående planprojekten i Nacka strand berör inte industrimiljön direkt, men behöver anpassas utifrån den helhetsmiljö som skapats under den tidigare och pågående omvandlingen av Nacka strand med kontor, bostäder och service i den tidigare industrimiljön så att årsringarna i Nacka strand ska fortsatt vara läsbara. Eventuella framtida projekt här behöver utformas med särskilt hög grad av anpassning så att industrimiljön ska kunna vara läsbar även i framtiden.

Sommarnöjesmiljön

Jakobsdalsvägen, östra Nacka strand

Jakobsdalsvägen i östra Nacka strand är ett detaljplaneprojekt som kommer att gå på samråd i slutet av 2024. Förslaget omfattar tre byggnader vid Östra skogen öster om Jakobsdalsvägen, i anslutning till punkthusbebyggelse från 1980-talet. Planområdet är utpekade som ett lämpligt utbyggnadsområde i planprogrammet för Nacka strand från 2014.

Kulturmiljöanalysen som tagits fram för detaljplanen bedömer att planförslaget sammantaget innebär måttliga negativa konsekvenser för sommarnöjesmiljön.

De två nordligaste byggnaderna skapar en ny silhuett från utsiktsplatserna vid stranden öster om Ellensvik. Bebyggelsen blir dock lätt avläsbar som en ny årsring som inte hör samman med Ellensviks sommarnöjesmiljö. Sett från sommarvillan och dess trädgård kommer den nya bebyggelsen troligen skymmas av de stora träden större delen året.

Den norra byggnadens stora negativa effekt på Östra skogens skogs- och parkmiljö leder till negativa konsekvenser även på läsbarheten av de kulturhistoriska sambanden som skapar en sommarnöjesmiljö.



Figur 11. Vy mot planområdet från utsiktsplatsen öster om Ellensvik.

Planförslagets kumulativa påverkan på sommarnöjesmiljön

Förslaget bidrar till kumulativa effekter främst lokalt i Nacka strand. Effekterna på sommarnöjesmiljön bedöms bli måttliga negativa genom påverkan på sommarvillans tidigare parkmiljö och försämrad läsbarhet av de kulturhistoriska sammanhangen som karaktäriserar en sommarvilla.

Platsen har utpekats som en möjlig plats för ny bebyggelse i planprogrammet för Nacka strand. De kumulativa effekterna bedöms sammantaget bli måttliga negativa.



Figur 12. Vy mot planområdet från utsiktsplatsen öster om Ellensvik med de befintliga byggrätterna som vita volymer. Gestaltningen av den nya bebyggelsen kommer vara avgörande för att den ska bli ett positivt bidrag till helhetsmiljön.

Andra planprojekt

Berget, västra Nacka strand

Planförslaget för detaljplanen Berget i västra Nacka omfattar fyra byggnader söder om Fabrikörvägen, i anslutning till punkthusbebyggelse från 1990-talet. Planförslaget följer i huvudsak bebyggelseförslaget i planprogrammet för Nacka strand från 2014. Detaljplanen är i granskningskedje och under bearbetning utifrån synpunkterna från samrådet.

Kulturmiljöanalysen som tagits fram för detaljplanen bedömer att planförslaget sammantaget innebär måttliga negativa konsekvenser för sommarnöjesmiljön genom att upplevelsen av att sommarnöjen är inbäddade i grönska (sommarrvillan Gustafshög) påverkas negativt. Påverkan är indirekt då förändringen inte sker inom den gröna foten.

Kajen, västra Nacka strand

Kajen i västra Nacka strand är ett framtida detaljplaneprojekt som omfattar bebyggelse på den tidigare industrikajen nedanför detaljplaneområdet Berget. Beroende på bebyggelsens placering och volymer kan planförslaget dels skymma sommarvillan Gustafshög och fabriksvillan, dels minska läsbarheten av för sommarnöjen viktiga uttrycket där bebyggelsen är inbäddad i grönska. Planförslaget kan även påverka den för skärgårdslandskapet viktiga gröna foten. Området ingår som ett av bebyggelseförslagen i planprogrammet för Nacka strand från 2014.

Detaljplaner som vunnit laga kraft i Nacka strand

I Nacka strand pågår utbyggnad i enlighet med flera detaljplaner som togs fram på 2010-talet. Detaljplan 616 som omfattar området mellan Augustendalsvägen och sommarvillan Ellensvik (Tornvillan) har störst påverkan på sommarnöjesmiljön genom ny bebyggelse för centrumändamål. Den nya bebyggelsen har utformats med en skala och utformning som anpassats väl till sommarnöjesmiljön och omgivningen har planlagts som park. Den kulturhistoriskt värdefulla bebyggelsen har försetts med skydds- och varsamhetsbestämmelser samt rivningsförbud vilket sammantaget är mycket positivt för kulturmiljön och riksintresset.



Figur 13. Vy mot planområdet från norr med de befintliga byggrätterna som vita volymer.

Stor påverkan på sommarnöjesmiljön ger byggrätten för ett sexvånings punkthus för 15-20 lägenheter söder om Ellensvik ligger sett från farleden direkt bakom sommarvillan och kan, beroende på utformning, ha en stor negativ påverkan på Ellensviks sommarnöjesmiljö direkt samt för sommarvillor karaktäristiska grönskande parkmiljön och de kulturhistoriska sammanhangen. Om både punkthuset och planförslaget för Jakobsdalsvägen genomförs kan de kumulativa effekterna för en av riksintressets mest utmärkande sommarnöjesmiljöerna bli stora negativa.

Henriksdalsbacken

Sommarnöjesmiljön vid Svindersviks gård påverkas indirekt av den nya bebyggelsen genom att det obebbyggda skärgårdslandskapet vid Svindersviken som är en del av sommarnöjets grönskande omgivningar minskar i utbredning. Genom de bearbetningar som gjorts efter samrådet blir bebyggelsen mindre synlig och döljs till stora delar bakom hållmarkstallskogen öster om planområdet. En utredning om möjligheterna att skydda den kvarvarande skärgårdsnaturen i Trolldalen pågår. Ett skydd skulle säkerställa att vyerna från Svindersviks gård inte påverkas mer i framtiden.

Hantverkshuset

Planförslaget är i granskningsskede och är under bearbetning utifrån synpunkterna från samrådet. Förslaget innebär en indirekt påverkan på sommarnöjesmiljön vid Svindersviks gård genom den större och högre byggnadsvolymen än den befintliga industribyggnaden. Påverkan blir tydligast i vyerna från bryggan och strandpromenaden, men vyerna från herrgårdsbyggnaden påverkas endast marginellt genom bebyggelsens placering. Påverkan minskas även genom de bevarade träden och bevarad skärgårdsnatur i den gröna foten i slänten mot Svindersviken.

Utblicken och förmansbostaden

Utblicken och förmansbostaden är ett planprojekt i tidigt skede med bebyggelse i ett område norr om Kvarnholmsvägen och väster om Finnbergsvägen. Projektet berör Finnbergets sydvästra bergsbrant med bebyggelse i ett högt läge i sluttningen och påverkar indirekt sommarnöjesmiljön genom att upplevelsen av skärgårdsmiljön ändras i vyerna från Svindersviks gård.

Detaljplanens kumulativa effekter kommer att bedömas tillsammans med detaljplanen för Gäddviken i en miljökonsekvensbeskrivning.

Gäddviken

Gäddviken är ett planprojekt i ett tidigt skede med bebyggelse längs Svindersvikens norra strand, på båda sidorna av det tidigare Hästholmssundet och på västra sluttningen av Kvarnholmen. Den västra delen av området med KF:s före detta kafferosteri och kajen fram till Hästholmssundet ligger i vyerna från Svindersviks gård ut mot Kvarnholmen. Redan i dag utgör kafferosteriets storskaliga byggnader ett påtagligt landskapselement i det smala vattenrummet mittemot Svindersviks gård. Planförslaget ytterligare påverkan kommer att avgöras av hur väl den tillkommande bebyggelsen kan avspegla skärgårdslandskapets former.

Detaljplanens kumulativa effekter kommer att bedömas tillsammans med detaljplanen för Utblicken och förmansbostaden i en miljökonsekvensbeskrivning.

Nacka Port

Planarbetet för Nacka port kommer att starta på nytt med nya förutsättningar. De två höga byggnadskropparna i samrådsförslaget har efter samrådet strukits. Med detta minskar förslagens bidrag till de kumulativa effekterna på skärgårdsmiljön vid Svindersviken påtagligt.

Svindersberg

Svindersberg är ett planprojekt som startade redan 2016, men som pausades 2021 för att förutsättningarna för projektet skulle utredas vidare. I oktober 2023 beslutade kommunstyrelsen att minska planområdet så att den endast omfattar delen närmast Värmdövägen. Efter denna ändring kommer projektet inte innebära någon påverkan på riksintresset.

Detaljplaner som vunnit laga kraft på Kvarnholmen

På Kvarnholmen pågår utbyggnad i enlighet med detaljplaner som omfattar området väster och söder om den storskaliga industrimiljön. Detaljplanerna följer i huvudsak bebyggelseförslagen i planprogrammet för Kvarnholmen från 2005. För upplevelsen av sommarnöjesmiljön innebär den tillkommande bebyggelsen på Kvarnholmens södra sluttning en stor omvandling där den tidigare stora delar obebyggda naturmarken av skärgårdskaraktär omvandlas till en del av Kvarnholmens stadsmässiga bebyggelse. Kustlinjen nedanför blir med tätbebyggd än tidigare.

Utbyggnaden har i gjorda utredningar bedömts ha en måttlig negativ påverkan på riksintresset genom en ändrad landskapsbild.

Andra projekts kumulativa påverkan på sommarnöjesmiljön

Sommarnöjesmiljön kommer på uttryck på flera platser på norra Sicklaön. Särskilt viktiga för riksintresset är Svindersviks gård och Nyckelviken med sina sommarherrgårdsmiljöer och bevarade landskapsrum. Särskilt viktigt är även området vid Skurusundet med sommarvillor från ångbåtsepoken, sportstugor och Visborgs minnes semesterhem med sina små och enkla uthyrningsstugor. Eventuella framtida planprojekt behöver utformas med mycket hög grad av anpassning framför allt om dessa miljöer berörs. Efter

omstart för planprojektet Svindersberg kommer ny bebyggelse inte påverka sommarnöjesmiljön vid Svindersviks gård.

I Nacka strand har bebyggelsen och miljöerna kring sommarvillorna Ellensvik, Gustafshög och fabriksvillan skyddats i detaljplaner vilket säkerställer att miljöerna inte kommer att påverkas direkt.

Störst risk för negativ påverkan av de pågående planprojekten har projektet vid Gäddviken där området med de storskaliga industribyggnaderna från 1940-70-talen ska omvandlas till bostäder, service och rekreativa funktioner. Sett från Svindersviks herrgård ligger området rakt över viken och upplevelsen av bebyggelsen på andra sidan blir här påtaglig. Då området redan idag är bebyggt med storskaliga industribyggnader på kajnivå som påverkar vyerna, bedöms möjligheterna att inte öka påverkan ytterligare dock goda. Hur stor påverkan blir beror på skala, utformning och gestaltning av den tillkommande bebyggelsen och anläggningarna.

Större förändring av läsbarheten av Svindersviks gårds omgivande skärgårdslandskap innebär den omfattande nya bebyggelsen på södra Kvarnholmen som sker i enlighet med de lagakraftvunna detaljplanerna.

Förhållningssätt för pågående och framtida planprojekt

Störst risk för negativ påverkan av de pågående planprojekten har detaljplanen för Gäddviken där området ska omvandlas till bostäder, service och rekreativa funktioner. Läget på andra sidan viken sett från Svindersviks herrgård gör upplevelsen av bebyggelsen påtaglig. Då området redan idag är bebyggt med storskaliga industribyggnader på kajnivå som påverkar vyerna, bedöms möjligheterna att inte öka påverkan ytterligare dock goda. Hur stor påverkan blir beror på skala, utformning och gestaltning av den tillkommande bebyggelsen och anläggningarna.

Vid kommande planprojekt är det särskilt viktigt att helhetsmiljöerna vid Svindersviks gård, Nyckelviken och Skurusundet inte påverkas negativt, vare

sig det gäller bebyggelse, markanvändning, topografi, landskapsbild, eller den omgivande grönskan.

För enskilda fastigheter eller mindre områden som är av sommarnöjeskaraktär och kulturhistoriskt särskilt värdefulla får åtgärder som kan förvanska miljön inte vidtas. Ny bebyggelse ska anpassas till terrängen och utformas med särskild hänsyn till omgivningens egenart. Omfattande sprängningar, utfyllnader, stödmurar och hårdgjorda ytor ska undvikas.

Sammantagen bedömning

Under 2022 tog Nacka fram en strategi med övergripande förhållningssätt för planprojekt som berör riksintresset Stockholms farled och inlopp. Kommunen bedömer att kumulativa effekter som riskerar leda till påtaglig skada kan undvikas om planförslagen utformas utifrån de framtagna förhållningssätten.

Strategin innebär på en övergripande nivå att Nacka förhåller sig till riksintresset så att tillskott eller förändringar **underordnar** sig bebyggelsemiljöerna, inte konkurrerar eller ”drar uppmärksamhet” till sig. Det gäller både **storlek, placering** och **uttryck**. Vi undviker för stora ingrepp i den **”gröna foten”**. Vi respekterar skärgårdskaraktären och den **gröna siluetten** och undviker **kumulativa effekter**.

Nacka förhåller sig till riksintressena genom att:

- bejaka områdets och närliggande områdens karaktär enligt riksintresset i tema, struktur eller objekt
- värna upplevelsen av delområdets värden
- värna skärgårdslandskapets topografi, gröna siluett och den gröna foten
- möta närliggande områdens skala på ett medvetet sätt
- fånga upp och bygga vidare på befintliga strukturer
- utgå från siktlinjer och samband vid värdering av områdets värden

Nacka kommun bedömer vidare att kumulativa effekter som riskerar påtaglig skada kan undvikas om planförslagen följer de framtagna programmens bebyggelseförslag och så långt som möjligt anpassas till kulturmiljöns karaktärsdrag och riksintressets uttryck. Planprogram som berör riksintresseområdet och där det finns pågående planprojekt finns för Henriksdal (2018), Kvarnholmen (2005) och Nacka strand (2014).

För skärgårdslandskapet innebär förhållningssättet att landskapets obrutna silhuett inte ytterligare ska brytas upp och det ställs mycket höga krav på att bebyggelsen underordnas landskapets skala och anpassas till topografin i alla pågående och framtida planprojekt längs norra kusten. Ny bebyggelse och anläggningar i skärgårdsnatur som ännu inte har påverkats av exploatering ska så långt som möjligt undvikas. Mycket positivt för skärgårdslandskapet är att resten av Ryssbergen har skyddats som naturreservat vilket säkerställer att ingen ytterligare bebyggelse som påverkar riksintresset kan tillkomma i området.

Kulturmiljöanalysen som tagits fram för detaljplanen för Jakobsdalsvägen bedömer att planförslaget innebär stora negativa konsekvenser för skärgårdsmiljön. Förslaget bidrar dock till kumulativa effekter främst lokalt i Nacka strand genom att en begränsad del av riksintresset vars omgivningar redan är påverkade av bebyggelse i Nacka strand från 1980-90-talens omvandling och i Jarlaberg berörs.

Platsen har utpekats som en möjlig plats för ny bebyggelse i planprogrammet för Nacka strand. De kumulativa effekterna för skärgårdsmiljön bedöms sammantaget bli måttliga negativa och planförslaget bedöms inte bidra till de kumulativa effekterna i en sådan utsträckning att den skulle hindra en framtida utveckling inom stadsbyggnadsprojekten intill.

De redan laga kraftvunna detaljplanerna i Nacka strand innefattar såväl ombyggnad och påbyggnad av tidigare kontorshus för bostadsändamål som nybyggnad av flerbostadshus och innebär en tätare och högre bebyggelse, samtidigt som den obebyggda skärgårdsnaturen minskar i omfattning. Även om planerna i planskedet inte bedömdes innebära negativa effekter på

kulturmiljön, påverkas skärgårdslandskapets läsbarhet av byggrätterna vid bergbanan och vid J V Svenssons torg som inte helt har anpassats till den nedtrappande bebyggelsestrukturen i Nacka strand. Målet i detaljplanerna har varit att ge byggnaderna en så pass bra och medveten utformning att de blir ett positivt bidrag till helhetsmiljön. Till bedömningen bidrar även att marken inom detta område redan är till stora delar bebyggd. Inom ramen för landskapet med den norrvända branten kan alla Nacka strands olika epoker avläsas från farleden; sommarnöjena, fabriksepoken och kontorsepoken, nu föreslås även omvandlingen från kontorsområde till blandad stadsdel få komma till uttryck och bli avläsbar.

I en av de redan laga kraftvunna planerna ingår en byggrätt för ett sexvånings punkthus söder om Ellensvik. Den kan ha ett stort bidrag till de kumulativa effekterna genom sin volym och placering som en solitär i Östra skogen som skulle bryta upp den sammanhängande gröna foten i östra Nacka strand.

Den pågående omvandlingen av industrimiljön på Kvarnholmen påverkar främst de pågående och kommande planprojekten i området kring Gäddviken. Det krävs hög grad av anpassning till industrimiljöns strukturer, siktlinjer, samband och bevarad industribebyggelse och anläggningar för att området längs norra sidan av Svindersviken även fortsättningsvis ska kunna läsas som en tidigare industrimiljö. De pågående planprojekten i Nacka strand berör inte industrimiljön direkt, men behöver anpassas utifrån den helhetsmiljö som skapats under den tidigare och pågående omvandlingen av Nacka strand med kontor, bostäder och service så att årsringarna i Nacka strand ska fortsatt vara läsbara. Eventuella framtida projekt här behöver utformas med särskilt hög grad av anpassning så att industrimiljön ska kunna vara läsbar även i framtiden. När det gäller området mellan Danviken och Finnoda samt den norra och centrala delen av Kvarnholmen bedöms endast mindre tillägg och förändringar i industrimiljön vara möjliga.

Kulturmiljöanalysen som tagits fram för detaljplanen för Jakobsdalsvägen bedömer att planförslaget innebär stora negativa konsekvenser för skärgårdsmiljön och måttliga negativa konsekvenser för sommarnöjesmiljön. För miljön kring Ellensvik innebär planförslaget en negativ påverkan på

sommarvillans tidigare parkmiljö och försämrade läsbarhet av de kulturhistoriska sammanhangen som karaktäriserar en sommarvilla.

Av de befintliga byggrätterna i Nacka strand har byggrätten för ett sexvånings punkthus för 15-20 lägenheter söder om Ellensvik stor påverkan på sommarnöjesmiljön som ligger sett från farleden direkt bakom sommarvillan och kan, beroende på utformning, ha en stor negativ påverkan på Ellensviks sommarnöjesmiljö direkt samt för sommarvillor karaktäristiska grönskande parkmiljön och de kulturhistoriska sammanhangen. Om både punkthuset och planförslaget för Jakobsdalsvägen genomförs kan de kumulativa effekterna för en av riksintressets mest utmärkande sommarnöjesmiljöerna bli stora negativa.

Störst risk för negativ påverkan på sommarnöjesmiljön har planprojektet Gäddviken där området ska omvandlas till bostäder, service och rekreativa funktioner. Sett från Svindersviks herrgård ligger området rakt över viken

och upplevelsen av bebyggelsen på andra sidan blir här påtaglig. Då området redan idag är bebyggt med storskaliga industribyggnader på kajnivå som påverkar vyerna, bedöms möjligheterna att inte öka påverkan ytterligare dock goda. Hur stor påverkan blir beror på skala, utformning och gestaltning av den tillkommande bebyggelsen och anläggningarna.

Vid kommande planprojekt är det särskilt viktigt att helhetsmiljöerna vid Svindersviks gård, Nyckelviken och Skurusundet inte påverkas negativt, vare sig det gäller bebyggelse, markanvändning, topografi, landskapsbild, eller den omgivande grönskan.

För enskilda fastigheter eller mindre områden som är av sommarnöjeskaraktär och kulturhistoriskt särskilt värdefulla får åtgärder som kan förvanska miljön inte vidtas. Ny bebyggelse ska anpassas till terrängen och utformas med särskild hänsyn till omgivningens egenart. Omfattande sprängningar, utfyllnader, stödmurar och hårdgjorda ytor ska undvikas.