

RAPPORT

Naturvärdesinventering avseende biologisk mångfald (NVI)
enligt Svensk standard SS 199000:2014

NATURVÄRDESINVENTERING AV OMRÅDET "ÖSTRA NACKA STRAND DETALJPLAN 6", NACKA KOMMUN



Pro Natura

September 2023

Detta arbete följer svensk standard
SS 19000:2014 – Naturvärdesinventering
avseende biologisk mångfald (NVI)

Inventering, text och foto:

Pro Natura
Träringen 66b
416 79 Göteborg
Telefon: 0728-544411
e-post: ola.hammarstrom@pro-natura.net

Pro Natura:

Kontaktperson och ansvarig handläggare: Ola Hammarström
Inventering: Ola Hammarström
Kvalitetsgranskning: Ola Bengtsson

Beställare:

Nacka kommun
Kontaktperson: Stella Malmgren

Framsida:

Rutskinn NT *Xylobolus frustulatus* på ekved (övre) och almdyna VU *Hypoxolon vogesiacum* på almved (nedre).

1. Sammanfattning.....	4
2. Uppdraget	5
2.1 Bakgrund.....	5
2.2 Syftet med NVI:n	5
2.3 Omfattning.....	6
3. Metodik.....	6
4. Allmänt om naturförhållandena	10
4.1. Geografi och bebyggelse	10
4.2. Naturförhållandena.....	11
4.3. Uppgifter om naturförhållandena i befintligt underlag	12
5. Beskrivningar av naturvärdesobjekt.....	15
6. Sammanfattning av naturvärdena i området.....	32
7. Litteratur och källor	33
7.1. Skriftliga källor	33
7.2. Kartor	34
7.3. Databaser och internet.....	34

Bilaga 1: Karta över inventeringsområdet

Bilaga 2: Karta över naturvärdesobjekten och deras naturvärdesklass

Bilaga 3: Karta över förekommande naturtyper

Bilaga 4: Karta över förekommande naturvärdesträd

1. Sammanfattning

Inom ramen för pågående stadsutveckling Kring Nacka strand görs en ny detaljplan för ett område vid Augustendal. I samband med detta detaljplanearbete – "Östra Nacka strand detaljplan 6" – har Nacka kommun beställt en naturvärdesinventering av Pro Natura. Föreliggande naturvärdesinventering ska utgöra underlag till att beakta värden för biologisk mångfald i arbetet med detaljplanen.

Inventeringen utfördes i augusti 2023 enligt Svensk standard 199000:2014 Naturvärdesinventering avseende biologisk mångfald (NVI). Detaljeringsgraden på inventeringen har varit medel och inventering har skett med tilläggen *Naturvärdesklass 4* och *Värdeelement* (endast naturvärdesträd).

Sammanlagt inventerades cirka 4,9 ha. Sex naturvärdesobjekt har avgränsats. Av dessa bedömdes två ha högt naturvärde (naturvärdeklass 2), två påtagligt naturvärde (naturvärdeklass 3) och två visst naturvärde (naturvärdeklass 4).

De högsta och mest framträdande naturvärdena i området är knutna till en nordvärd brant och dess variationsrika skog, samt några åldriga ekar (naturvärdesobjekt 4 och 5). Naturvärden kopplade till äldre tall förekommer också.

42 naturvärdesträd har identifierats varav två gamla ekar når kriterierna för särskilt skyddsvärda träd. Negativ påverkan på skyddsvärda träd är samrådspliktigt enligt 12 kap. 6 § miljöbalken.

Gott om rödlistade arter har noterats under inventeringen bland annat de hotade arterna almdyna (VU) och almrostöra (EN).

Ett antal rödlistade fåglar finns i Artportalen noterade från inventeringsområdet. Fåglars juridiska skyddsstatus kan komma att ha betydelse vid eventuell exploatering.

Områden med gamla träd har en stor betydelse för många specialiserade arter ur flera olika organismgrupper och habitatnätverket beträffande äldre ek och tall är på Sicklaön förvånansvärt utbrett och av hög kvalitet med tanke på hur hårt exploaterat landskapet är i stort. Detta habitatnätverk har på landskapsnivå med största sannolikhet en stor betydelse för många marginaliserade arter som är beroende av miljöer med gammal tall och ek för sin överlevnad.

2. Uppdraget

2.1 Bakgrund

Inom ramen för pågående stadsutveckling Kring Nacka strand görs en ny detaljplan för ett område vid området "Östra Nacka strand detaljplan 6". Projektet är tänkt att möjliggöra nya bostäder och utökad förskoleverksamhet. I samband med detta detaljplanearbete har Nacka kommun beställt en naturvärdesinventering av Pro Natura. Föreliggande naturvärdesinventering ska utgöra underlag till att beakta värden för biologisk mångfald i arbetet med detaljplanen.



Figur 1. Inventeringsområdet geografiska belägenhet på norra delen av centrala Sicklön.

2.2 Syftet med NVI:n

Genomförd NVI syftar till att kartlägga och naturvärdesbedöma förekommande naturvärden inom det område som redovisas på karta i bilaga 1.

2.3 Omfattning

Inventeringen följer den nationella standarden för naturvärdesinventering SS 199000:2014, med tilläggen "naturvärdesklass 4" och "värdeelement" (enbart naturvärdesträd).

Inventeringen har genomförts med detaljeringsgraden som i ovan nämnda standard benämns "Fältnivå medel". Detta innebär att naturvärdesobjekt med en yta om 0,1 hektar eller mer ska kunna identifieras samt linjeformade objekt med en längd om minst 50 meter samt en bredd om minst 0,5 meter identifieras.

Det ska framhållas att detta, enligt standarden för naturvärdesinventering (NVI), är en sammanställning och bedömning av värden utifrån aspekten biologisk mångfald. Någon bedömning av områdets eventuella geologiska, geomorfologiska eller hydrologiska värden har ej gjorts.

I detta arbete ingår heller ingen bedömning av den kulturhistoriska miljön. Inte heller innehåller detta arbete någon bedömning av områdets sociala värden eller värden för friluftslivet.

Fältarbetet genomfördes under augusti 2023.

3. Metodik

Naturvärdesinventeringen har genomförts enligt standarden för naturvärdesinventeringar (NVI) SS 199000:2014. För detaljer i denna så hänvisas till standarddokumenten Svensk Standard SS 199000:2014 och Teknisk rapport SIS-TR 199001:2014.

Grunden i denna standard är att på ett transparent, upprepbart och väldefinierat sätt genomföra *naturvärdesbedömningar* vad gäller biologisk mångfald. Syftet med en naturvärdesinventering är att identifiera och avgränsa de geografiska områden i landskapet som är av positiv betydelse för biologisk mångfald samt att dokumentera och naturvärdesbedöma dessa. Ett områdes naturvärde redovisas genom att det tilldelas en naturvärdesklass. Naturvärdesinventeringar kan genomföras med olika ambitionsnivåer beroende på syftet med inventeringen. Detta gäller huruvida fältarbete ska genomföras eller ej, vilken detaljeringsgrad inventeringen ska ha (vilken som är minsta obligatoriska karteringsenhet) och om inventeringen ska ha några tillägg (t.ex. identifiering av objekt med generellt biotopskydd, inventering av särskilda arter, identifiering och avgränsning av områden som har naturvärdesklass

4). I denna inventering ingår tilläggen *naturvärdesklass 4* och *värdelement – naturvärdesträd*.

En viktig princip i arbetet med naturvärdesinventering enligt standarden är att naturvärdesbedömningen ska utgå från två olika bedömningsgrunder – *bedömningsgrund art* och *bedömningsgrund biotop*. Den första avser i vilken grad arter och arters förekomst bidrar till naturvärdet. Den andra är en bedömning av hur biotopen bidrar till den biologiska mångfalden. De båda bedömningsgrunderna är naturligtvis beroende av varandra så att högre värde från biotopsynpunkt normalt leder till att området också har värden i form av artförekomster.

Ett viktigt begrepp vid användningen av arter som bedömningsgrund är begreppet *naturvårdsart*. Enligt standarden för naturvärdesinventeringar (NVI) så är naturvårdsart en art som indikerar att ett område har naturvärde eller som i sig själv är av särskild betydelse för biologisk mångfald. Detta är i linje med ArtDatabankens definition av begreppet (ArtDatabanken 2013). Enligt ArtDatabanken är naturvårdsarter ett samlingsbegrepp för skyddade arter, rödlistade arter, typiska arter, ansvarsarter, signalarter och nyckelarter. I standarden hanteras dock nyckelarter separat och ingår därmed inte i begreppet naturvårdsart. Signalarter markeras i listorna över naturvårdsarter med "S" och typiska arter med "T". Indikatorarter för gräsmarker och liknande vegetationstyper markeras med "ÄoH". Rödlistade arter markeras med artens rödlistningskategori, "NT", "VU", "EN", "CR" och "DD". Rödlistade arter som är minskande till exempel p.g.a sjukdomar och vars framtid inte i första hand beror av att vissa geografiska områden bevaras, tillskrivs inte något artvärde. Exempel på sådana arter är alm, ask och grönfink.

Viktiga faktorer vid bedömning av ett områdes biotopkvalitet är:

- Naturlighet
- Processer och störningsregimer
- Strukturer
- Element
- Kontinuitet
- Naturgivna förutsättningar
- Förekomst av nyckelarter
- Läge, storlek och form

Strukturer och element är av särskild betydelse vid bedömningen eftersom de är företeelser som kan uppfattas i fält. De används därför i många fall för att indirekt bedöma förekomst av andra biotopkvaliteter, som t.ex. naturlighet, processer och störningsregimer, kontinuitet, naturgivna förutsättningar och vissa nyckelarter.

Biotopens värde beror också på hur sällsynt och hotad den är.

I standarden finns också angivet hur olika *naturtyper* ska benämnas. En naturtyp är en sammanfattande benämning på en grupp biotoper med gemensamma kännetecken. I naturvärdesinventeringen grupperas biotoperna i följande naturtyper: Infrastruktur och bebyggd mark, täkt och upplag, park och trädgård, åkermark, äng och betesmark, igenväxningsmark, skog och träd, myr, fjäll, berg och sten, sandmiljö, grund marin mjukbotten, grund marin hårbotten, djup marin mjukbotten, djup marin hårbotten, biogent rev och bubbelrev, antropogen marin miljö, grund sjö, djup sjö, småvatten, vattendrag, antropogen limnisk miljö, havsstrand samt limnisk strand. Begreppet naturtyp används ibland, både i vanligt tal och i biologiska sammanhang, med något annorlunda betydelse. Ett exempel är Natura 2000 som använder naturtyp i en annan betydelse.

Ett viktigt resultat av en naturvärdesinventering är att *naturvärdesobjekt* identifieras, avgränsas, bedöms och beskrivs. Ett naturvärdesobjekt i en naturvärdesinventering är ett avgränsat geografiskt område med naturvärde, som utgörs av en dominerande naturtyp och som kan bedömas till en och samma naturvärdesklass. I standarden ska ett naturvärdesobjekt vara ett sammanhängande geografiskt område.

De naturvärdesklasser som används i naturvärdesinventeringen är:

- Naturvärdesklass 1 - högsta naturvärde
- Naturvärdesklass 2 - högt naturvärde
- Naturvärdesklass 3 - påtagligt naturvärde
- Naturvärdesklass 4 - visst naturvärde

De områden som redovisas i denna inventering är de som uppnått naturvärdesklass 4 eller högre.

Det område som inventerats framgår av bilaga 1 medan avgränsning av naturvärdesobjekt och naturvärdesklassning redovisas på karta i figur 4 och bilaga 2. I bilaga 3 redovisas vilka naturtyper som förekommer bland naturvärdesobjekten och i bilaga 4 förekomsten av naturvärdesträd.

Följande moment har utförts i NVI:n:

Förarbete

1. Sammanställning av tidigare dokumentation om naturen i inventeringsområdet.
2. Potentiella naturvärdesobjekt har avgränsats.

3. Fältkartor för arbetet där potentiella naturvärdesobjekt är markerade har tagits fram. Fältkartorna har innehållit en bakgrund med ortofoto.

Fältarbete

Inventering har genomförts i hela det område som redovisas i bilaga 1. I detta område har naturvärdesobjekt som tillhör naturtypen Skog och träd samt Berg och sten urskilts.

Rapportering

Rapporteringen följer standarden och för detaljer hänvisas till standarddokumenten. Om inga kommentarer anger annat så är redovisade naturvårdsarter noterade under denna naturvärdesinventering.

4. Allmänt om naturförhållandena

4.1. Geografi och bebyggelse

Inventeringsområdet är cirka 4,9 ha stort och är beläget vid Nacka strand på centrala Sicklaöns norra del. Området utgörs av en skogsbeklädd nordbrant samt en smal remsa av naturmark söder därom. Hela inventeringsområdet omges av de tätt bebyggda bostadsområdena Augustendal och Jarlaberg. Området är kraftigt kuperat med en höjdskillnad på ca 25 m mellan områdena ovan branten och de nedan. Själva inventeringsområdet utgörs av skogsmark och öppna hållmarker som präglas av närheten till bostadsbebyggelsen som omger merparten av området. Åt nordost ligger Bergs oljehamn med dess cisterner. Området är strandnära med bara 160 m till havsstranden vid Ellensvik. Dokumenterat värdefull natur finns ca 500 m österut i Nyckelviken och i Ryssbergen ca 750 m åt sydväst.



Figur 2. Närheten till hårt exploaterade miljöer präglar stora delar av inventeringsområdet.

4.2. Naturförhållandena

Sicklaön är en halvö som i norr avgränsas av Lilla Värtan och farleden in mot centrala Stockholm. I söder begränsas ön av den gamla farleden Järlasjön, som är en sötvattensfylld sprickdal, och i öster av Skurusundet.

Utmärkande bland de naturgeografiska förutsättningarna i regionen är ett sprickdalslandskap där långsträckta sjöar och lerfyllda, fordom uppodlade, dalbottnar fyller ut sprickdalarna. De mest uttalade sprickdalarna är orienterade från väst mot öst på Sicklaön. Ett annat stråk går från nordväst mot sydost. Berg och branter dominerar terrängen och högsta punkten är ca 70 m.ö.h. Berggrunden utgörs främst av gnejser av hög ålder och urberget har här genomgått stora förändringar genom veckning. Mestadels har berggrunden lågt pH och är svårvittrad men avvikelser finns på ett par ställen där fickor av rikare berg- och jordarter förekommer.

Förutom de ovan nämnda vattnen som begränsar Sicklaön finns flera mindre sjöar. Tidigare fanns ytterligare sjöar och våtmarker som idag har dikats ut. De odlade stråken har varit få och små. Idag saknas helt odlingsmark bortsett från betesmarker i Nyckelvikens naturreservat.



Figur 3. Utsikt mot Lilla Värtan från inventeringsområdets högst belägna delar.

Skogen är på Sicklaön talldominerad där de högst belägna delarna består av gles hållmarksskog. Talskogarna är som regel påtagligt gamla och med lång kontinuitet. Traktskogsbruket har egentligen aldrig nått Sicklaön varför tallar som är flera hundra år inte är ovanliga. Belägenheten på en halvö har säkert bidragit till att områdets natur kunnat bevaras så väl. Graninslaget blir ställvis dominerande där jordtäcket är något tjockare, ofta i nordsluttningar, men granen bildar sällan större bestånd. Lövskog av naturskogskaraktär finns längs branter där ek och lind dominerar. I djupare dalgångar har lövskogen tydligare kulturpåverkan där den nyttjats för bete, och grova träd bildar ett glesare trädskikt. Nyckelvikens många hundra gammelekar utgör ett bra exempel.

Skyddad natur förekommer på Sicklaön i Nyckelviken, Ryssbergens och Långsjöns naturreservat. Dessa områden är naturskogsartade med rikliga mängder gamla träd. Marker med gamla träd förekommer också i tätortsnära småskogar och på äldre tomter runtomkring på Sicklaön.

4.3. Uppgifter om naturförhållandena i befintligt underlag

Inom aktuellt inventeringsområde saknas särskilda områdesskydd för naturreservat, Natura-2000 och sedan tidigare avgränsade biotopskyddsområde. Ingen del av inventeringsområdet är beläget inom område som klassats som riksintresse för naturvård.

Inga delar av inventeringsområdet berörs för närvarande av strandskydd. Emellertid ligger området tillräckligt nära stranden att strandskydd återinträder vid eventuell förändring i detaljplanen.

Inga områden omfattats av tematiska inventeringar som utförts på nationell nivå, såsom nyckelbiotopsinventeringen, våtmarksinventeringen, ängs och betesmarksinventeringen, sumpskogsinventeringen eller inventeringen av särskilt skyddsvärda träd.

Områdets nordöstra del har tidigare naturvärdesinventerats i samband med att områdena kring Bergs gård undersöktes (Calluna 2016). Naturvärdesklassningen i föreliggande inventering stämmer i stora drag överens med de gjorda i den tidigare NVI:n. Gällande ett objekt skiljer sig bedömningen på så vis att Calluna tilldelat naturvärdesklass 4 till ett mindre område som i detta arbete inte bedömts nå upp till någon naturvärdesklass. Området innehåller unga träd av igenväxningskaraktär på mark som utgörs av sprängstensmassor – en miljö som Pro Natura inte bedömer ha något förhöjt biotopvärde.

Ett antal naturvärdesträd och naturvärdesklassade delområden har identifierats vid en inventering av naturvärdesträd utförd på ett större område kring Nacka strand (Fasth 2013a).

Uppgifter om området saknas i Grönstrukturprogram för Nacka kommun (2011) och dess underlagsrapport (Ekologigruppen 2009).

Områdets betydelse ur ett landskapsekologiskt perspektiv tas upp i rapporten Spridningsanalys Sicklaön (Ekologigruppen 2014). Delar av inventeringsområdet är beläget i ett område som i detta arbete identifierats som ett av "de viktigaste områdena för spridning mellan ädellövsområden". Hela området är beläget i vad som benämns som en av "de viktigaste spridningsvägarna mellan ädellövsmiljöer". Hela området ligger även i en "spridningsväg mellan barrskogsmiljöer".

Inom inventeringsområdet finns ett antal relevanta artfynd rapporterade från Artportalen/Observationsdatabasen. I de fall där dessa fynd har bidragit till bedömningen av artvärdet redovisas de i tabellen över naturvårdsarter i objektsbeskrivningarna för de enskilda naturvärdesobjekten. Utöver dessa finns också uppgivna fynd av ett antal fåglar vars nuvarande status i området är okänd och som är svåra att knyta till enskilda naturvärdesobjekt. Det är möjligt att inventeringsområdet har betydelse som fortplantningsmiljö och/eller viktigt födosöksområde för några av dessa arter. Dessa arters juridiska skyddsstatus gör att vidare artskyddsutredning kan vara aktuell vid eventuell exploatering.

Tabell 1. Fynd av skyddade fåglar inom eller i nära anslutning till inventeringsområdet. Arter där det är möjligt men inte troligt att häckning förekommer inom inventeringsområdet har markerats med (x).

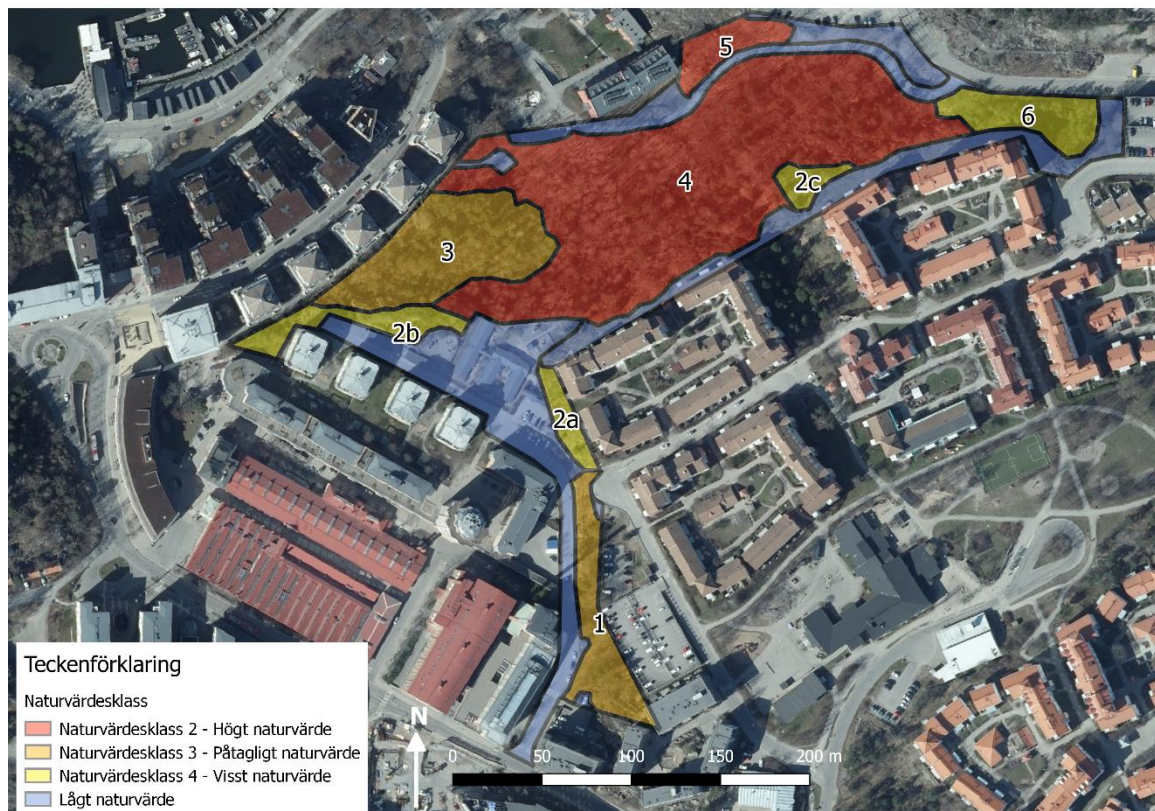
Art	Rödlistekategori	Möjligt att inv.omr. har betydelse för arten
Björktrast	NT	x
Duvhök	NT	x
Fiskmåås	NT	
Gråtrut	VU	
Grönfink	EN	x
Gulsparrv	NT	(x)
Kråka	NT	x
Havstrut	NT	
Havsörn	NT	
Rödvingetrast	NT	x
Skrattmåås	EN	
Stare	VU	x

Svartvit flugsnappare	NT	x
Spillkråka	NT	x
Sädgås	NT	
Sångsvan	-	
Tallbit	VU	
Tornseglare	EN	(x)
Ärtsångare	NT	(x)
Östersjötrut	VU	

Gamla fynd i observationsdatabasen av de rödlistade insekterna furustumpbagge *Plegaderus saucius* (NT) och dvärgtrymal *Stigmella lonicerarum* (NT) är angivna med alltför dålig noggrannhet (± 3 km) för att kunna användas vid bedömning av artvärden.

5. Beskrivningar av naturvärdesobjekt

Sex naturvärdesobjekt av naturtyperna Skog och träd samt Berg och sten har identifierats. Två av dessa bedömdes ha högt naturvärde (naturvärdesklass 2), två påtagligt naturvärde (naturvärdesklass 3) och två visst naturvärde (naturvärdesklass 4).



Figur 4. Karta över inventeringsområdet och avgränsade naturvärdesobjekt samt deras naturvärdesklass.

Naturvärdesobjekt 1

Objekt-ID Augustendal 1	Naturvärdesklass 3 – Påtagligt naturvärde
Inventeringsdatum 2023-08-23	Inventerare Ola Hammarström, Pro Natura
Biotoper Blandskog	Areal 0,26 ha
Naturtyper Skog och träd	Natura 2000 naturtyper Uppfyller ej kriterier

Översiktlig beskrivning

Naturvärdesobjektet utgörs av ett långsmalt skogsparti som på båda sidor är omgivet av hårdgjorda ytor. Trädskiktet är varierat med tall, ek, björk, gran, hägg, rönn, sälg, sötkörbär samt ung asp, lönn och alm. Några tallar är äldre och bedöms vara strax över 150 år. På en solexponerad äldre tall noterades ett fåtal kläckhål av reliktböck *Nothorina muricata* (NT). Mogna ekar är strax över 100 år. I buskskiktet växer hassel, fläder, en och unga lövträd, samt på torrare delar enbuskar. På frodigare delar dominerar lövträd och liljekonvalj, lundgröe och kirskaal växer i fältskiktet. I områdets södra delar finns en mindre bergbrant med beskuggade lodytor. Ovan denna brant och även i områdets norra del finns mindre ytor med hållmarker där torrmarksväxter växer mellan stenhällarna, till exempel getrams, kärleksört, strimsporre, äkta johannesört, flockfibbla och ljung.

Död ved är sparsamt förekommande genom något enstaka torrträd och döda partier och grenar på mogna träd. Enstaka vedsvampar förekommer på den döda veden, till exempel rönndyna *Biscognauxia repanda*, kantdyna *Biscognauxia marginata* (NT), platticka *Ganoderma applanatum* och kuddticka *Fomitiporia punctata*.

Flera främmande träd och andra växter har etablerat sig i området, till exempel tysklönn, gullregn, oxbär och vildvin.

Bedömningsgrund biotopvärde

Området bedöms hysa ett visst biotopvärde genom skogsmark med moget och varierat trädskikt. Värdeelement är enstaka äldre tallar samt beskuggade lodytor.

Fem naturvärdesträd har identifierats inom naturvärdesobjektet.



Figur 5. Nordvända lodytter i bergbranten, här omgivna av framförallt ek.

Bedömningsgrund artvärde

Naturvärdesobjektet bedöms hysa ett visst artvärde genom enstaka och små förekomster av rödlistade arter.

Naturvårdsarter:

- Kantdyna, *Biscognauxia marginata* (NT)
- Getrams, *Polygonatum odoratum* (T)
- Reliktbock, *Nothorina muricata* (NT)

Sammanfattande naturvärdesbedömning

Naturvärdena i området är knutna till mogen och varierad skogsmark med mindre förekomster av två rödlistade arter.

Sammanfattningsvis bedöms området hysa påtagligt naturvärde motsvarande klass 3.

Tidigare inventeringar

Naturvärdesobjektet är beläget i vad som benämns som en av "de viktigaste spridningsvägarna mellan ädellövsmiljöer" samt en "spridningsväg mellan barrskogsmiljöer" i rapporten Spridningsanalys Sicklaön (Ekologigruppen 2014).

Områdets betydelse i ett större geografiskt sammanhang bidrar till naturvärdesbedömningen.

Vid en tidigare inventering av naturvärdesträd (Fasth 2013a) har området tilldelats naturvärdesklass 3. Fem naturvärdesträd identifierades även vid detta tillfälle. Stora delar av detta delområde har emellertid bebyggts och endast en mindre del finns kvar.

Lagligt skydd

Liljekonvalj är i Stockholms län fridlyst genom 9§ i artskyddsförordningen.

Naturvärdesobjekt 2

Objekt-ID Augustendal 2a, 2b & 2c	Naturvärdesklass 4 – Visst naturvärde
Inventeringsdatum 2023-08-23	Inventerare Ola Hammarström, Pro Natura
Biotoper Hällmarker	Areal 0,08 + 0,16 + 0,06 ha
Naturtyper Berg och sten	Natura 2000 naturtyper Uppfyller ej kriterier

Översiktlig beskrivning

Naturvärdesobjektet utgörs av tre stycken intill varandra närliggande områden med öppna hällmarker. Spritt i framförallt kanterna av områdena finns lågt växande träd av bland annat tall asp och rönn. Öppna, solvarma stenhällar som är beväxna med lav- och mossmattor varvas med svackor där tunna jordar ansamlats. En relativt örtrik växtlighet dominerar fältskiktet med bland annat tulkört, tjärblomster, äkta johannesört, rotfibbla, bergsyra, flockfibbla, kärleksört, styvmorsviol, getrams, strimsporre och femfingerört.

Naturvärdesobjektet utgörs av tre delområden.



Figur 6. Solöppna hällmarker med bland annat tulkört.

Bedömningsgrund biotopvärde

Området bedöms hysa ett visst biotopvärde genom öppna hållmarker med naturlig vegetation och karaktäristiska kryptogamsamhällen.

Bedömningsgrund artvärde

Några typiska arter för N2000-naturtyper med bäring på aktuell biotop noterades i naturvärdesobjektet. Dessa är emellertid alltför fåtaliga för att motivera något förhöjt artvärde. Naturvärdesobjektet bedöms därmed hysa ett obetydligt artvärde.

Naturvårdsarter:

- Getrams, *Polygonatum odoratum* (T)
- Tulkört, *Vincetoxicum hirundinaria* (T)
- Styvmorsviol, *Viola tricolor* (T)
- Tjärblomster, *Viscaria vulgaris* (T)

Sammanfattande naturvärdesbedömning

Naturvärdena i området är knutna till öppna hållmarker med karaktäristiska växter och kryptogamer.

Sammanfattningsvis bedöms området hysa visst naturvärde motsvarande klass 4.

Tidigare inventeringar

Saknas.

Lagligt skydd

Inget skydd.

Naturvärdesobjekt 3

Objekt-ID Augustendal 3	Naturvärdesklass 3 – Påtagligt naturvärde
Inventeringsdatum 2023-08-23	Inventerare Ola Hammarström, Pro Natura
Biotoper Tallskog	Areal 0,54 ha
Naturtyper Skog och träd	Natura 2000 naturtyper Västlig taiga – 9010, restaureringsmark

Översiktlig beskrivning

Naturvärdesobjektet utgörs av ett tallbestånd på mager, torr-frisk mark. Ställvis finns öppna stenhällar som kantas av ljung och där jordäcket är något tjockare dominerar blåbärsris. Trädsiktet är olikåldrigt men träd över 150 år är fåtaliga. I stora delar av objektet är träden påtagligt senvuxna. Utöver tall finns bitvis ett stort inslag av mogen ek samt, i mindre utsträckning, asp, rönn och björk.

Död ved förekommer genom enstaka tallågor och torrträd.



Figur 7. Olikåldrig tallskog där berget bitvis går i dagen.

Bedömningsgrund biotopvärde

Området bedöms hysa ett påtagligt biotopvärde genom olikåldrig tallskog med inslag av äldre träd, stenhällar och död ved.

Fyra naturvärdesträd har identifierats inom naturvärdesobjektet.

Bedömningsgrund artvärde

Naturvärdesobjektet bedöms hysa ett obetydligt artvärde.

Sammanfattande naturvärdesbedömning

Naturvärdena i området är knutna till olikåldrig tallskog med inslag av äldre och senvuxna träd, stenhällar och död ved. Trots att inget förhöjt artvärde har kunnat konstateras från objektet bedöms områdets betydelse för biodiversitet motsvara klass 3.

Sammanfattningsvis bedöms området hysa påtagligt naturvärde motsvarande klass 3.

Tidigare inventeringar

Naturvärdesobjektet är beläget i vad som benämns som en "spridningsväg mellan barrskogsmiljöer" i rapporten Spridningsanalys Sicklaön (Ekologigruppen 2014). Områdets betydelse i ett större geografiskt sammanhang bidrar till naturvärdesbedömningen.

Vid en tidigare inventering av naturvärdesträd (Fasth 2013a) har området tilldelats naturvärdesklass 3. Två naturvärdesträd identifierades även vid detta tillfälle.

Lagligt skydd

Inget skydd.

Naturvärdesobjekt 4

Objekt-ID Augustendal 4	Naturvärdesklass 2 – Högt naturvärde
Inventeringsdatum 2023-08-23	Inventerare Ola Hammarström, Pro Natura
Biotoper Brantskog av ädellövrik typ	Areal 2,04 ha
Naturtyper Skog och träd	Natura 2000 naturtyper 9180 – Ädellövskogsbranter

Översiktlig beskrivning

Naturvärdesobjektet utgörs av en skogsbeklädd nordbrant samt anslutande skog på flackare mark. Trädskiktet är rikt varierat med tall i bergbundna delar och lövträdsdominans nedanför själva branten. Ädellövsinslaget är stort med ek, lind, och alm. I mindre dungar dominerar asp och björk och gran är spridda i området tillsammans med inslag av sälg och rönn. Trädskiktet är olikåldrigt med gott om äldre träd (100–180 år) av flera träslag (ek, lind, gran, björk), emellertid saknas riktigt gamla träd. Inslag finns även av bok och tysklönn vilka härrör från planterat växtmaterial. Aspen är mestadels uppvuxen men relativt ung – flera träd har bohål som hackats ut av hackspettar. På asp noterades även trädkador av större träfjäril *Cossus cossus* vars larvgångar har betydelse för många andra ryggradslösa djur.

En del av området är lundartat på mulljord med hassel, vinbär och skogstry i buskskiktet och gott om alm i trädskiktet. Almarna har till stor del dött eller håller på att dö till följd av almsjukan och två hotade svamparter noterades på almved respektive bark av döende alm; almdyna *Hypoxylon vogesiacum* (VU) och almrostöra *Hymenochaete ulmicola* (EN). I samma del



Figur 8. På denna låga noterades fruktkroppar av den till alm knutna vedsvampen almdyna (VU).



Figur 9. Den ovanliga lundarten grå kantarell (NT).

noterades även den mycket ovanliga och till ädellövlundar knutna marksvampen grå kantarell *Craterellus cinereus* (NT). Fältskiktet är glest med bland annat piprör och lundgröe. I bottenskikten växer bland annat skogspraktmossa *Plagiomnium affine*.

Delar av området nedom branten är också blockrikt och förefaller ha partier av rörligt markvatten. Död ved är allmänt-rikligt förekommande och av olika trädslag och nedbrytningsgrad. På stora delar nedan branten dominerar ormbunkar fältskiktet.

Högre upp i branten finns stora mängder lodytor och vegetationsfria klippsprång som hyser en rik variation av mikromiljöer med sipperytor, överhäng och mer solexponerade delar. I objektets nordöstra del finns även en mindre skogsäck. Då ingen limnisk undersökning gjorts behandlas detta vattendrag som ett värdelement i detta objekt snarare än ett eget naturvärdesobjekt.

Intressant är den påtagligt stora inslaget av skogstry, då det från området finns mycket gamla uppgifter (1937) om den mycket sällsynta nattfjärilen trydvärgmal *Stigmella lonicerarum* (NT). Fyndet har alltför osäker noggrannhet och är för gammal för att räknas in i objektets artvärde, men det är intressant att uppgiften sammanfaller med en ovanligt rik förekomst av denna inte alltför vanliga buske.



Figur 10. Nordvärd lodyta i anslutning till en lundartad del av beståndet.

Bedömningsgrund biotopvärde

Området bedöms hysa ett påtagligt biotopvärde genom brantskog med ett varierat trädskikt där äldre träd av flera trädslag, boträd och död ved av olika trädslag och nedbrytningsgrad förekommer. Till värdefulla element och strukturer hör också de mångtaliga lodyterna och partier med blockrikedom och rörligt markvatten.

31 naturvärdesträd har identifierats inom naturvärdesobjektet.

Bedömningsgrund artvärde

Naturvärdesobjektet bedöms hysa ett högt artvärde genom förekomster av rödlistade svampar, insekter och fåglar varav flera arter är hotade.

Naturvårdsarter:

- Grå kantarell, *Craterellus cinereus* (NT)
- Ekticka, *Fomitiporia robusta* (NT)
- Almdyna, *Hypoxylon vogesiacum* (VU)
- Almrostöra, *Hymenochaete ulmicola* (EN)
- Rävtticka, *Inocutis rheades* (S)
- Tallticka, *Porodaedalea pini* (NT)
- *Ramaria* sp. (S)
- Myskbock, *Aromia moschata* (S)
- Grön aspvedbock, *Saperda perforata* (NT)
- Granbarknagare, *Microbregma emarginatum* (S)

Gällande fynd registrerade på Artportalen så finns ytterligare fynd av rödlistade fågelarter från området. Goda förutsättningar för häckning finns bland annat för spillkråka (NT), svartvit flugsnappare (NT) och stare (VU).

Sammanfattande naturvärdesbedömning

Naturvärdena i området är knutna till en skogsbeklädd nordbrant med äldre träd av flera trädslag och död ved av varierat slag förekommer tillsammans med mångtaliga lodytor och partier med blockrikedom och rörligt markvatten. Gott om rödlistade arter förekommer varav flera är hotade.

Sammanfattningsvis bedöms området hysa högt naturvärde motsvarande klass 2.

Tidigare inventeringar

Naturvärdesobjektet är beläget i vad som benämns som en av "de viktigaste

spridningsvägarna mellan ädellövsmiljöer" samt en "spridningsväg mellan barrskogsmiljöer" i rapporten Spridningsanalys Sicklaön (Ekologigruppen 2014). Områdets betydelse i ett större geografiskt sammanhang bidrar till naturvärdesbedömningen.

Delar av naturvärdesobjektet har naturvärdesinventerats vid ett tidigare tillfälle (Calluna 2016) och tilldelades då naturvärdesklass 2 (NVO 10), men med en något annorlunda avgränsning.

Vid en tidigare inventering av naturvärdesträd (Fasth 2013a) har merparten området tilldelats naturvärdesklass 2. Den övre delen av branten har avgränsats annorlunda än i föreliggande arbete och har tillsammans med ytterligare ett anslutande område tilldelats naturvärdesklass 3. 17 naturvärdesträd identifierades i denna inventering.

Lagligt skydd

Fåglar är fridlysta genom 4 § i artskyddsförordningen. Fynd av flera fågelarter, varav några rödlistade, finns på Artportalen och det är troligt att området nyttjas för häckning.

Naturvärdesobjekt 5

Objekt-ID Augustendal 5	Naturvärdesklass 2 – Högt naturvärde, preliminär bedömning
Inventeringsdatum 2023-08-23	Inventerare Ola Hammarström, Pro Natura
Biotoper Ek-tallskog av bergig typ	Areal 0,13 ha
Naturtyper Skog och träd	Natura 2000 naturtyper Näringsfattig ekskog – 9010

Översiktlig beskrivning

Naturvärdesobjektet utgörs av ett mindre område med ekdominerad ädellövskog som kantar bergbranten som leder ner mot havsstranden vid Ellensvik. Enstaka ekar är mycket gamla och över 1 m i stamdiameter. Ett av dessa jätteträd är dött och har kapats till en låga där den till ek knutna vedsvampen rutskinn noterades. På gammal ek förekommer även ekticka (NT) och kläckhål av potentiellt intressanta vedinsekter noterades. Längre bort i branten växer även lind och tall. Inslag finns även av hassel, gran och ung lönn. Floran på bergbundna delar är karaktäristisk med arter såsom tulkört, getrams och blodnäva.



Figur 11. Död ek som kapats till jättelåga.

Naturvärdesobjektet sträcker sig utanför inventeringsområdet.

Bedömningsgrund biotopvärde

Området bedöms hysa ett högt biotopvärde genom bergig ekskog med förekomst av mycket gamla träd och död ekved av hög kvalitet.

Två naturvärdesträd har identifierats inom naturvärdesobjektet.

Bedömningsgrund artvärde

Naturvärdesobjektet bedöms hysa ett påtagligt artvärde genom förekomst av rödlistade arter knutna till äldre ek.

Naturvårdsarter:

- Ekticka, *Fomitiporia robusta* (NT)
- Rutskind, *Xylobolus fomitiporia* (NT)
- Getrams, *Polygonatum odoratum* (T)
- Tulkört, *Vincetoxicum hirundinaria* (T)



Figur 12. Mycket gammal jätteek invid en bergklack.

Sammanfattande naturvärdesbedömning

Naturvärdena i området är knutna till bergig ekskog med jätteträd, och död ekved av hög kvalitet samt rödlistade arter knutna till dessa värdeelement. Utifrån biotopkvaliteterna är det möjligt att området huser ytterligare rödlistade arter. Det är till exempel möjligt att en fördjupad insektsinventering skulle ge ett resultat som motiverar bedömningen högt artvärde vilket i sin tur skulle innebära den sammanvägd bedömningen klass 1.

Då artvärdets bedömning är osäker är naturvärdesbedömningen preliminär.

Sammanfattningsvis bedöms området hysa högt naturvärde motsvarande klass 2.

Tidigare inventeringar

Naturvärdesobjektet är beläget i vad som benämns som en av "de viktigaste spridningsvägarna mellan ädellövsmiljöer" samt en "spridningsväg mellan

barrskogsmiljöer" i rapporten Spridningsanalys Sicklaön (Ekologigruppen 2014). Områdets betydelse i ett större geografiskt sammanhang bidrar till naturvärdesbedömningen.

Naturvärdesobjektet har naturvärdesinventerats vid ett tidigare tillfälle (Calluna 2016) och tilldelades då naturvärdesklass 1 (NVO 13). Även denna bedömning är preliminär, men i den tidigare inventeringen har man valt att sätta klass 1 – högsta naturvärde trots att artfynd som motiverar högsta värde saknas.

Vid en tidigare inventering av naturvärdesträd (Fasth 2013a) har området tilldelats naturvärdesklass 1. Två naturvärdesträd identifierades i denna inventering.

Lagligt skydd

Två ekar i den del av naturvärdesobjektet som ingår i inventeringsområdet når kriterierna för särskilt skyddsvärda träd. Negativ påverkan på skyddsvärda träd är samrådspliktigt enligt 12 kap. 6 § miljöbalken.

Naturvärdesobjekt 6

Objekt-ID Augustendal 6	Naturvärdesklass 4 – Visst naturvärde
Inventeringsdatum 2023-08-23	Inventerare Ola Hammarström, Pro Natura
Biotoper Tallskog Triviallövskog	Areal 0,54 ha
Naturtyper Skog och träd	Natura 2000 naturtyper Västlig taiga – 9010, restaureringsmark

Översiktlig beskrivning

Naturvärdesobjektet utgörs av ett skogsparti i nordbrantens östligaste del där den flackar ut. I väster domineras trädskiktet av trivallöv med asp, björk, sälg och rönn. Längre österut övergår skogsmarken till lågvuxen hällmarkstallskog. Enstaka tallar är något äldre men trädskiktet är generellt relativt ungt. Blåbär och ormbunkar dominerar fältskiktet och på hällmarkerna växer mattor av mossor och lavar. Även om branten i denna del är flackare finns inslag av mindre klippsprång med lodytor.



Figur 13. Kraftigt sluttande klippväggar med anslutande trivallöv.

Bedömningsgrund biotopvärde

Området bedöms hysa ett visst biotopvärde genom uppvuxen men relativt ung triviallöv- och tallskog med olikåldrigt trädskikt med naturlig trädslagsfördelning. Inslag av stenhällar och lodytor.

Bedömningsgrund artvärde

Naturvärdesobjektet bedöms hysa ett obetydligt artvärde

Sammanfattande naturvärdesbedömning

Naturvärdena i området är knutna till Området bedöms hysa ett visst biotopvärde genom uppvuxen men relativt ung triviallöv- och tallskog.

Sammanfattningsvis bedöms området hysa visst naturvärde motsvarande klass 4.

Tidigare inventeringar

Vid en tidigare inventering av naturvärdesträd (Fasth 2013a) har området tilldelats naturvärdesklass 3 som del av ett större område. Två naturvärdesträd identifierades även vid detta tillfälle.

Naturvärdesobjektet har naturvärdesinventerats vid ett tidigare tillfälle (Calluna 2016) och tilldelades då naturvärdesklass 4 (NVO 9).

Lagligt skydd

Inget skydd.

6. Sammanfattning av naturvärdena i området

Sex naturvärdesobjekt av naturtyperna Skog och träd samt Berg och sten har identifierats. Två av dessa bedömdes ha högt naturvärde (naturvärdsklass 2), två påtagligt naturvärde (naturvärdsklass 3) och två visst naturvärde (naturvärdeklass 4).

De högsta och mest framträdande naturvärdena i området är knutna till den nordvända branten och dess variationsrika skog samt ett fåtal åldriga ekar (naturvärdesobjekt 4 och 5). Naturvärden kopplade till äldre tall förekommer också.

42 naturvärdesträd har identifierats varav två gamla ekar når kriterierna för särskilt skyddsvärda träd. Negativ påverkan på skyddsvärda träd är samrådspliktigt enligt 12 kap. 6 § miljöbalken.

Gott om rödlistade arter noterades i området. Ekticka (NT) och rutsinn (NT) är knutna till äldre ek respektive ekved; almydyna (VU) och almrostöra (EN) är knutna till död och döende alm; tallticka (NT) och reliktsbock (NT) lever på och av äldre tallar; grön aspvedbock (NT) är knuten till äldre aspved; kantdyna (NT) lever på död rönn och grå kantarell (NT) växer framförallt i lundmiljöer.

Områden med gamla träd har en stor betydelse för många känsliga arter ur flera olika organismgrupper och på norra Sicklön är sådana områden väl representerade på obebyggda och glest bebyggda delar – framförallt beträffande gammal tall och ek. Tidigare utförda inventeringar av naturvärdesträd och naturvärdesinventeringar i området (Calluna 2016 & 2019; Fasth 2013a, 2013b & 2019; Hammarström 2020 & 2022) visar att det på norra Sicklön finns ett, mer eller mindre sammanhängande, nätverk av områden med höga naturvärden knutna till gammal tall och ek. Detta område länkar dessutom samman med de dokumenterat höga naturvärdena i Nyckelvikens naturreservat. Detta habitatnätverk har på landskapsnivå med största sannolikhet en stor betydelse för många marginaliserade arter som är beroende av gammal ek och tall.

Sett i ännu större skala så har Stockholmsregionen en särställning vad gäller miljöer med gammal tall och ek. I och med urbaniseringen i regionen har många områden inte varit aktuella för rationellt skogsbruk vilket gjort att det finns långt mycket mer värdefulla tallmiljöer kvar här jämfört med mer glesbefolkade, liknande områden i Sverige där skogsbruk bedrivits mer intensivt.

7. Litteratur och källor

7.1. Skriftliga källor

Andersson, L. 1993: Ängs- och hagmarker i Jönköpings län. – Miljö i Jönköpings län 1993:1. Länsstyrelsen i Jönköpings län.

ArtDatabanken 2013: Naturvårdsarter. – ArtDatabanken rapporterar 14, SLU.

Calluna 2016: Naturvärdesinventering Bergs Gård, Nacka kommun 2016. Calluna AB.

Calluna 2019: Naturvärdesinventering (NVI) och insektsinventering för Ryssbergen och Östra Vikdalen i Nacka. Sammanställning av inventeringar i Ryssbergen 2016 med kompletterande fältbesök 2019, Östra Vikdalen 2018 samt Ryssbergens brandområde 2019. Calluna AB.

Ekologigruppen 2009: Biologisk mångfald i Nacka, Underlagsrapport till grönstrukturplan för Nacka kommun. Projektnr. 5577.

Ekologigruppen 2014: Spridningsanalys Sicklaön. Grönstruktur och ekologiska samband för miljöer med ädla lövträd och, respektive äldre barrskog.

Fasth, T. 2013a: Naturvärdesträd i Nacka Strand. Pro Natura.

Fasth, T. 2013b: Naturvärdesträd på Henriksdalsberget, Nacka kommun. Pro Natura.

Fasth, T. 2019: Inventering av naturvärdesträd i Östra vikedalen – Naturvärden vid tunnelmynning Ryssbergen. Pro Natura.

Hammarström, O. 2020: Naturvärdesinventering av Henriksdalsberget, Nacka kommun. Pro Natura.

Hammarström, O. 2022: Naturvärdesinventering av området "Berget" vid Nacka strand, Nacka kommun. Pro Natura.

Höjer, O. & Hultengren, S. 2004: Åtgärdsprogram för särskilt skyddsvärda träd i kulturlandskapet. Naturvårdsverket. Rapport 5411.

Jordbruksverket 2005: Ängs- och betesmarksinventeringen – inventeringsmetod. Jordbruksverket Rapport 2005:2.

Jönsson, C. 2009: Ny metod för kontinuerlig naturtypskartering av skyddade områden (KNAS). – Metria Geoanalys. 2009.

Löfgren, R. & Andersson, L. 2000: Sydsvenska lövskogar och andra lövbärande marker. Kriterier för naturvärdering, skydd och skötsel. – Naturvårdsverket. Rapport 5081.

Nacka kommun 2011: Grönstrukturprogram.

Nitare, J. (ed.) 2010: Signalarter. Indikatorer på skyddsvärd skog. Flora över kryptogamer. – 4:e rev uppl. Skogsstyrelsen.

Påhlsson, L. 1998: Vegetationstyper i Norden. – TemaNord 1998:510.

SIS Swedish Standards Institute 2014: Naturvärdesinventering avseende biologisk mångfald (NVI). Genomförande, naturvärdesbedömning och redovisning. – Svensk Standard SS 199000:2014.

SIS Swedish Standards Institute 2014: Naturvärdesinventering avseende biologisk mångfald (NVI). Komplement till SS 199000. – Teknisk rapport SIS-TR 199001:2014.

Skogsstyrelsen 2014: Handbok för inventering av nyckelbiotoper. Skogsstyrelsen, Jönköping.

SLU, Artdatabanken 2020: Rödlistade arter i Sverige 2020. – SLU, Uppsala.

7.2. Kartor

Ortofoto (2021), erhållet av Nacka kommun via WMS-länk.

7.3. Databaser och internet

Artportalen – Rapportsystem för växter, djur och svampar:

<https://artportalen.se/>

Länsstyrelsernas geodatakatalog:

<https://ext-geodatakatalog.lansstyrelsen.se/GeodataKatalogen/>

Naturvårdsverkets kartverktyg Skyddad natur

<http://skyddadnatur.naturvardsverket.se/>

Skogsstyrelsens kartdatabas:

<https://kartor.skogsstyrelsen.se/kartor/>

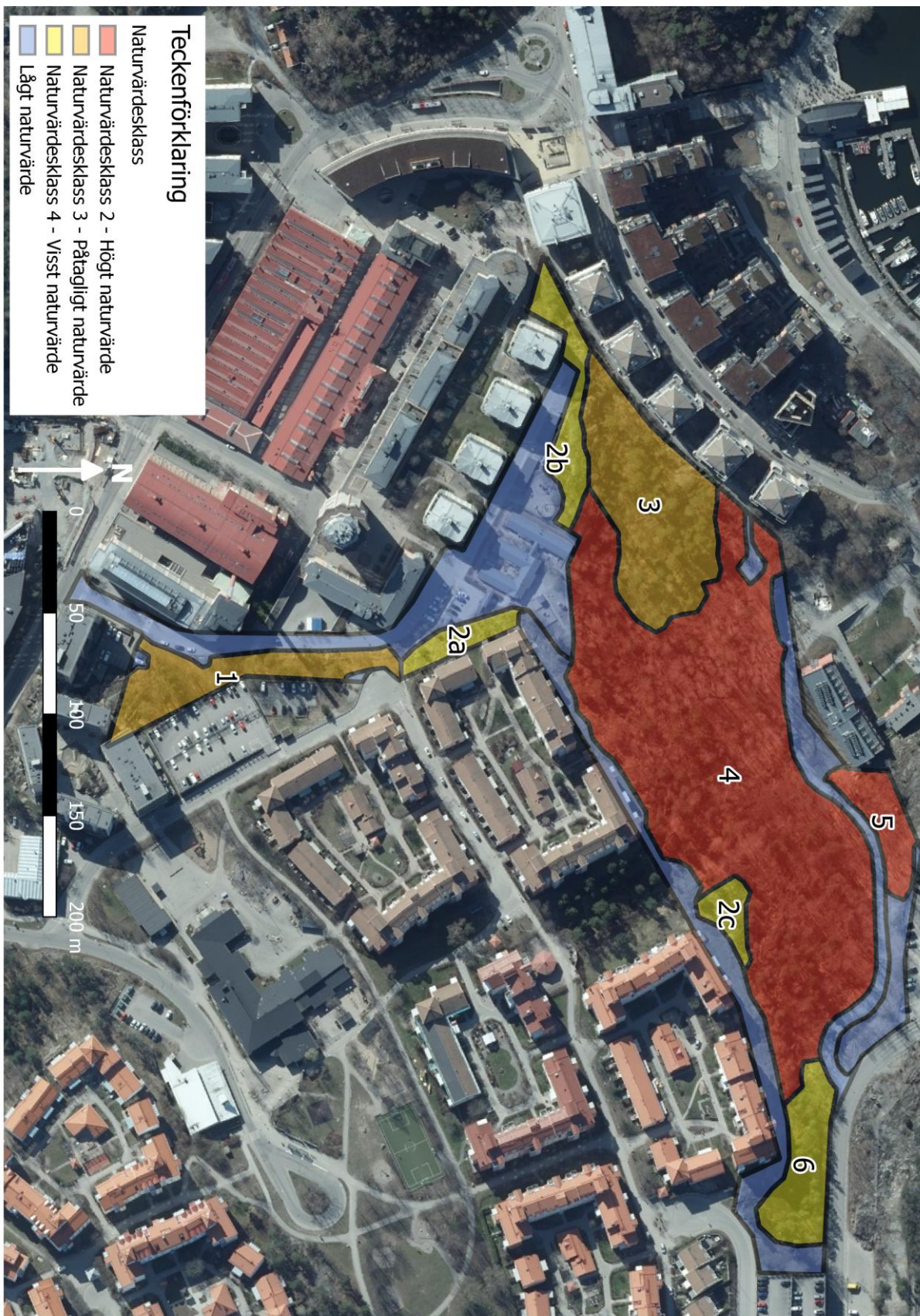
Utförare Pro Natura Träringen 66b 416 79 Göteborg Handläggare Pro Natura Ola Hammarström	Dokumentnamn Naturvärdesinventering av området "Östra Nacka Strand detaljplan 6", Nacka kommun	Sidnummer (antal sidor) 34 (34)
		Datum 2023-09-18
		Version 1:2

Bilaga 1.

Karta över inventeringsområdet

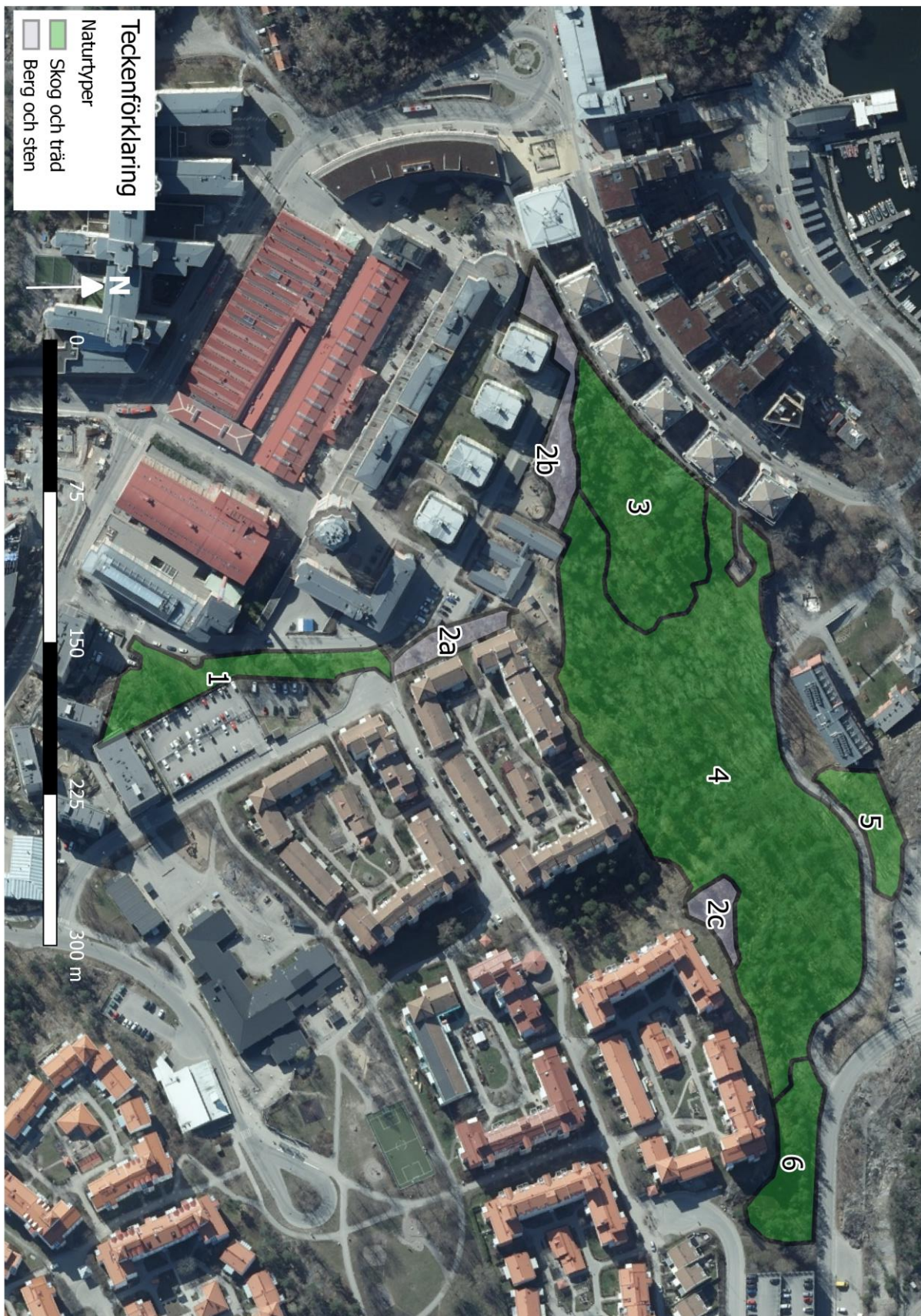


Bilaga 2. Karta över naturvärdesobjekten och deras naturvärdesklass



Bilaga 3.

Karta över förekommande naturtyper



Bilaga 4. Karta över förekommande naturvärdesträd

