

**UNDERSÖKNING BETYDANDE
MILJÖPÅVERKAN**

2025-01-15

Dnr KFKS 2017-00460

Undersökning om betydande miljöpåverkan för Detaljplan för Östra Nacka Strand, DP6 i Nacka strand, Nacka kommun

När ett förslag till detaljplan upprättas ska kommunen undersöka om detaljplanens genomförande kan antas medföra en betydande miljöpåverkan. I undersökningen ska de omständigheter som talar för och emot betydande miljöpåverkan identifieras. Undersökningen utgår från 5, 10-13 §§ miljöbedömningsförordningen (2017:966). Efter undersökningen ska kommunen besluta om genomförandet av planen kan antas medföra en betydande miljöpåverkan. Beslutet ska redovisa de omständigheter som talar för eller emot en betydande miljöpåverkan. Om detaljplanens genomförande kan antas medföra betydande miljöpåverkan ska kommunen göra en strategisk miljöbedömning, och ta fram en miljökonsekvensbeskrivning, för detaljplanen.

Som underlag för undersökningen har bland annat följande använts: Kommunens översiktsplan, kulturmiljöprogram, grönstrukturprogram och kustprogram. Riksintressen för kulturmiljö, friluftsliv och kommunikationer, samt riksintresse för kust- och skärgård. Strandskyddsområden, naturminnen, naturreservat, kulturresevat, Natura 2000-områden, naturvärdesinventeringar och Skogsstyrelsens inventering av naturvärden. Data från Östra Sveriges luftvårdsförbund samt data från VISS (VattenInformationsSystem Sverige).

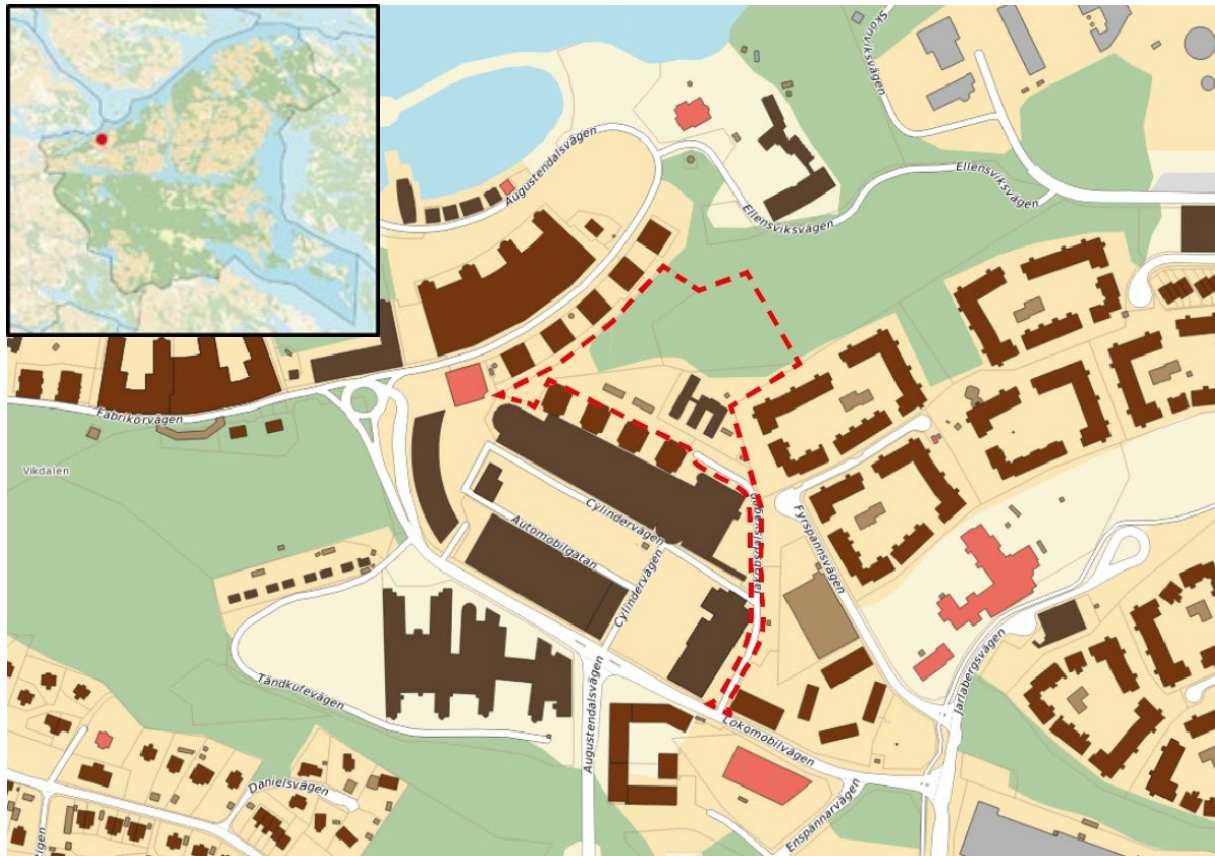
Kommunstyrelsen beslutade att återstarta planarbetet den 12 juni 2023, vilket innebär att det är då planen är startad. Detaljplanen är därmed påbörjad efter den 1 april 2020.

Detaljplanens syfte och huvuddrag

Planområdet omfattar cirka 1,7 hektar och ligger i östra Nacka strand vid Jakobsdalsvägen och gränsar till Jarlaberg. Syftet med detaljplanen är att pröva möjligheten till att uppföra cirka 100 bostäder och förskola för 120 barn. Bostäderna ska vara av hög arkitektonisk kvalitet. Byggnadsvolymer och gestaltning ska utformas på lämpligt sätt med hänsyn till riksintresse för kulturmiljövården, stadsbild och påverkan på omgivningen. Ett ytterligare syfte är att tillgängliggöra värdefull natur och att ge skydd åt den natur som inte påverkas av bebyggelsen samt att utveckla Jakobsdalsvägen och låta den övergå till kommunal ägo. Planförslaget överensstämmer med översiktsplanen och detaljplaneprogrammet för Nacka strand.

Detaljplanen bidrar till att uppfylla detaljplaneprogrammets syfte om att ge möjlighet till en tät, blandad och levande stadsdel, ett sammankopplat och integrerat stadsrum samt att bidra till ett Nacka strand som ska vara en stadsdel med stark identitet och egen attraktionskraft.

Planområdets preliminära avgränsning



Planområdets preliminära avgränsning. Den lilla kartan visar var i Nacka kommun området ligger.

Checklista

Checklistan nedan används för att identifiera om genomförandet av detaljplan kan antas medföra betydande miljöpåverkan. För varje bedömningspunkt som påverkas i tabellen nedan beaktas de identifierade miljöeffekterna:

1. Storlek, utbredning, karaktär, intensitet och komplexitet
2. Sannolikhet
3. Kumulativa verkan
4. Möjligheterna att begränsa

Det motiverade ställningstagandet finns längst ned i dokumentet.

| Övergripande | Nej | Ja | Risk för BMP | Kommentar |
|---|-----|----|--------------|--|
| Kan genomförandet av planen komma att omfatta en verksamhet eller åtgärd som kräver Natura 2000-tillstånd enligt 7 kap 28 a § MB. | x | | | Finns inget natura 2000-område i närheten av planområdet. |
| Berörs ett stort opåverkat område? | x | | | Planområdet omfattas inte av ett stort opåverkat område. |
| Berörs ett berg- eller skogsområde? | | x | | Planområdet innebär att berg i dagen påverkas till följd av föreslagen bostadsbebyggelse samt breddning av gatan. |
| Berörs ett tätbefolkat område? | | x | | Planområdet är inom tätorten Nacka strand. Planförslaget kommer påverka området. |
| Berörs ett område med stora naturresurser eller naturtillgångar? | x | | | Naturområdet Östra skogen har delvis höga naturvärden. Planförslaget innebär att området kommer bekräfta nuvarande användning, allmän plats natur. |

Beskrivning av planområdets känslighet utifrån frågorna ovan:

Det finns inte något natura 2000-område i närheten. Området omfattar inte ett stort opåverkat område.

Berg i dagen inom planområdet kommer att påverkas av föreslagen detaljplanen. Föreslagen bebyggelse, med underliggande garage, innebär att berg kommer sprängas. Gatan som idag är i privat ägo kommer övergå till allmän platsmark och byggas om till kommunal standard. Det innebär att berg kommer behöva sprängas även för att få till en trafiksäker gatumiljö med bredare trottoar och dagvattenåtgärder.

Planområdet är inom ett tätbefolkat område och området kommer att påverkas vid ett genomförande av detaljplanen. Något område med stora naturresurser eller naturtillgångar finns ej inom eller i närheten av planområdet. Delar av den Östra skogen omfattas av höga naturvärden, föreslagen detaljplan kommer att bekräfta nuvarande markanvändning - allmän plats natur.

Planförslaget bedöms inte innebära en sådan stor påverkan på området att det skulle innebära betydande miljöpåverkan.

| Naturvärden | Påverkan | | | Risk BMP | Kommentar |
|---|----------|------|------|-------------|---|
| | Ingen | Viss | Stor | | |
| Indirekt påverkan på Natura 2000 | x | | | | Det finns inga Natura 2000-områden i närheten. |
| Hotad växtart eller växtsamhälle (enligt Artdatabankens rödlista eller EU:s art- eller habitatdirektiv eller fridlysta arter) | x | | | | Inga hotade växtarter har påträffats inom planområdet. Hotade svamparter förekommer inom planområdet i den del som kommer bevaras som allmän plats natur. |
| Hotad djurart enligt Artdatabankens rödlista eller EU:s art- eller habitatdirektiv | | x | | | Artskyddsutredningar har genomförts för att bedöma påverkan på fladdermöss och fåglar. Med angivna skyddsåtgärder utlöses inte artskyddsförordningen. |
| Naturreservat | x | | | | Närmaste naturreservat ligger drygt 500 meter från planområdet. Ingen påverkan på naturreservatet bedöms ske. |
| Naturminne | x | | | | Inga naturminnen finns i eller i närheten av planområdet. |
| Biotopskydd | x | | | | Inga biotopskyddade objekt finns i eller i närheten av planområdet. |
| Strandskydd | x | | | | Ej inom 100 meter från strandlinjen. |
| Djur- och växtskyddsområde | x | | | | Inget djur- eller växtskyddsområde finns i eller i närheten av planområdet. |
| Skogsvårdsstyrelsen nyckelbiotopsinventering | x | | | | Ingen utpekad nyckelbiotop finns i eller i närheten av planområdet. |
| Skogsvårdsstyrelsen sumpskogsinventering | x | | | | Ingen identifierad sumpskog finns i eller i närheten av planområdet. |
| Särskilt känsligt område enligt ÖP eller grönstrukturprogrammet | x | | | | Planområdet är inte utpekad som ESKO-område. |
| Spridningssamband | | x | | | Planområdet ingår i ett spridningssamband för ädellöskog och barrskog. |
| Särskilt skyddsvärda träd och trädmiljöer | x | | | | Inga identifierade särskilt skyddsvärda träd eller utpekade skyddsvärda trädmiljöer finns inom planområdet. |
| <p>Bedömning: Detaljplanen omfattar en del av det grönområde som brukar benämnas Östra skogen. Östra skogen är belägen mellan Nyckelvikens och Ryssbergens naturreservat och utgör ett spridningssamband för ädellöskog. Detaljplanen medför att en liten del av Östra skogen tas i anspråk för bebyggelse. Större delen av bebyggelsen uppförs dock på redan ianspråktagen mark. Skyddsåtgärder planeras för att minimera påverkan på fåglar och fladdermöss som innebär att artskyddsförordningen ej utlöses.</p> | | | | | |

Sammantaget bedöms genomförandet av detaljplanen innebära viss negativ påverkan på spridningssambandet för ädellövskog och barrskog men bedöms inte medföra betydande miljöpåverkan avseende naturvärden.

| Kulturmiljö, landskapsbild och stadsbild | Påverkan | | | Risk BMP | Kommentar |
|--|----------|------|------|-------------|--|
| | Ingen | Viss | Stor | | |
| Riksintresse kulturmiljövården | | | x | | <p>Planförslaget ligger i sin helhet inom ett område som är riksintresse för kulturmiljövården. Förslaget innebär negativ påverkan på två av riksintressets karaktärer, skärgårdsmiljön och sommarnöjesmiljön.</p> <p>Skärgårdslandskapet påverkas genom att den avläsbara bebyggelsefronten i vyerna mot Nacka strand flyttas längre österut mot Östra skogen. Den nordligaste byggnaden placeras till stor del i opåverkad skärgårdsnatur vilket gör att naturmark med bergspartier försvinner. Det föreslagna garaget kräver omfattande sprängningar. Sommarnöjesmiljön påverkas genom dels placeringen vid Östra skogen och genom att den nya bebyggelsen höjer sig över trädens silhuett i vyerna från Ellensvik.</p> |
| Kulturhistoriskt värdefull miljö | | x | | | <p>Ellensviks sommarnöjesmiljö har rivningsförbud, skyddsbestämmelser och varsamhetsbestämmelser i gällande detaljplan. Ellensvik är också utpekad i kommunens kulturmiljöprogram. För påverkan, se ovan.</p> <p>För Nacka strands 1990-tals kontorsbyggnader och Jarlabergs bostadsområde blir påverkan liten genom bebyggelsens gestaltning och färgsättning vilket skapar en ny</p> |

| | | | | | |
|--------------------------|---|---|---|--|--|
| | | | | | avläsbar årsring som samspelar väl med omgivningen. |
| Fornlämningar | x | | | | Ej relevant |
| Byggnadsminne | x | | | | Ej relevant |
| Kulturresevat | x | | | | Ej relevant |
| Påverkan landskapsbilden | | | x | | Känslan av att befinna sig i en orörd skog kommer starkt att påverkas av den nordligaste byggnaden då den kommer att bli väldigt synlig från naturmarken. Även om den ianspråktaga naturmarken inte har höga värden i sig så påverkas de rekreativa värdena i den naturmark som sparas negativt. |
| Påverkan stadsbilden | | x | | | En bredare trottoar föreslås längs Jakobsdalsvägen från korsningen med Lokomobilvägen till den nya vändplanen. Trottoarens breddning tillsammans med bebyggelseförslaget påverkar stadsbilden positivt. Den visuella kontakten mellan gata, bostadsgård och bostäder blir god, vilket säkerställer en öppen och trygg stadsbild. |

Bedömning:

För riksintresset på kulturmiljö bedöms detaljplaneförslaget innebära stora negativa konsekvenser på skärgårdslandskapet och måttliga negativa konsekvenser på sommarnöjesmiljön. Förslaget bedöms dock inte innebära risk för betydande miljöpåverkan då förslaget berör endast en liten del av riksintresset i Nacka strand där omgivningarna redan är påverkade av bebyggelse från 1980-90-talets omvandling. Platsen är också utpekad som ett möjligt läge för ny bebyggelse i planprogrammet för Nacka strand. För kulturmiljöer som är av lokalt intresse bedöms konsekvenserna bli små negativa

Förslaget bidrar till kumulativa effekter främst lokalt i Nacka strand. Planförslagets bidrag till de kumulativa effekterna på riksintresset bedöms sammantaget bli måttliga negativa och detaljplanen kommer inte hindra en framtida utveckling inom andra stadsbyggnadsprojekt i Nacka strand. En större påverkan på de kumulativa effekterna har de befintliga och ännu inte utnyttjade byggrätterna i Nacka strand.

| Rekreation och rörligt friluftsliv | Påverkan | | | Risk BMP | Kommentar |
|--|----------|------|------|-------------|---|
| | Ingen | Viss | Stor | | |
| Riksintresse kustområde och skärgård (4 kap. MB) | x | | | | Omfattas inte av riksintresset. |
| Riksintresse friluftsliv | x | | | | Omfattas inte av riksintresset |
| Rekreativvärden och upplevelsevärden enligt grönstrukturprogrammet | | x | | | Planförslaget innebär viss negativ påverkan på tre upplevelsevärden och viss positiv påverkan på ett upplevelsevärde. |

Bedömning:

Detaljplaneförslagets område för allmän plats, natur är en del av grönstrukturprogrammet och är kategoriserad som *Övrig grönyta*. Planprogrammet för området föreslår en bostadsbebyggelse inom detta område. Till skillnad från planprogrammet, omfattar inte denna detaljplaneförslaget bebyggelse inom det område som finns med i grönstrukturprogrammet. Den del av naturmarken som föreslås ianspråk tas för bebyggelse enligt planförslaget har låga rekreativa värden. Dock påverkas rekreativa värden negativt i den naturmark som sparas.

Genom att den norra byggnaden placeras i skogen med lägenheter i suterrängvåningar ger förslaget förutom de direkta konsekvenserna i landskapet även indirekta konsekvenser såsom ljusföroreningar och upplevd privatisering av naturmarken. Upplevelsevärdena Orördhet och trolska miljöer, Utblickar och öppna landskap, Kulturhistoria och levande landskap påverkas därmed negativt. Det är mycket sannolikt att sådan påverkan uppkommer om planförslaget genomförs.

Naturmark i Nacka strand har i samband med tidigare exploateringar delvis tagits i anspråk eller fått ökad upplevelse av privatisering på grund av att ny bebyggelse placeras med insyn i naturmarken. Det pågår nya förtätningar i Nacka strand som också innebär både risk för upplevd privatisering och att naturmarken delvis tas i anspråk. Det finns därmed risk för kumulativ negativ påverkan på naturmark i Nacka strand avseende rekreation.

Den negativa påverkan på rekreativa värden kan begränsas om förslaget med den norra byggnaden omarbetas så att den antingen tas bort eller att dess fotavtryck minskas så att delen i Östra skogen utgår och slänten och naturmarken kan lämnas orörd. Viss minskning av påverkan kan också ske genom en grundläggning på pelare som varsamt placeras i naturmarken utan sprängningar och där lägenheterna i de nedersta våningarna utgår.

Upplevelsevärdet Bostadsnära rörelsestråk påverkas positivt av planförslaget. Det beror på att ett allmänt tillgängligt gångstråk gör den befintliga trappan i norrslänten möjlig att nå från både den nya förskolegården samt från Jakobsdalsvägen.

Sammantaget bedöms genomförandet av detaljplanen innebära viss negativ påverkan på rekreativa värden men bedöms inte medföra betydande miljöpåverkan under förutsättning att den norra byggnaden omarbetas enligt ovan.

| Vatten | Påverkan på/Risk för | | | Risk BMP | Kommentar |
|---|----------------------|------|------|-------------|---|
| | Ingen | Viss | Stor | | |
| Vattenskyddsområde | x | | | | Inget vattenskyddsområde finns i eller i närheten av planområdet. |
| Krävs vattenverksamhet? | x | | | | Verksamheten bedöms inte behövas för planens genomförande. |
| Miljö kvalitetsnormer för ytvatten | x | | | | Recipienten har idag övergödningssproblem. Med föreslagna dagvattenåtgärder minskar den negativa påverkan på miljö kvalitetsnormerna för Lilla Värtan och planen kommer bidra till att nå miljö kvalitetsnormerna för Lilla Värtan. |
| Miljö kvalitetsnormer för grundvatten | x | | | | |
| Förändring av grundvatten- eller ytvattenkvalitén – övriga vatten | x | | | | |
| Förändring av flödesriktning av grundvattnet | x | | | | |
| Minskning av vattentillgången i yt- eller grundvattentäkt | x | | | | Ej relevant, ingen ytvattentäkt finns i området. |
| Förändrat flöde, riktning eller strömförhållande i vattendrag, sjö | x | | | | Påverkar inte något |
| <p>Bedömning: Jakobsdalsvägen saknar idag rening och fördröjning av dagvatten. Planförslaget med föreslagna dagvattenåtgärder innebär att halterna av samtliga ämnen minskar i jämförelse med dagens situation. Det innebär att en positiv påverkan på recipienten Lilla Värtan då mängden föroreningar som transporteras med dagvattnet minskar, jämfört med idag. Det innebär att miljö kvalitetsnormerna för vattenförekomsten inte motverkas.</p> | | | | | |

| Areella näringar | Påverkan | | | Risk BMP | Kommentar |
|--|----------|------|------|-------------|--------------------------------------|
| | Ingen | Viss | Stor | | |
| Jordbruksmark enl. 3 kap. 4 MB | x | | | | Jordbruksmark finns inte i området. |
| Skogsbruk | x | | | | Området berörs inte av skogsbruk. |
| Djurhållning | x | | | | Området berörs inte av djurhållning. |
| Fiske | x | | | | Området berörs inte av fiske. |
| <p>Bedömning: Då området inte berörs av areella näringar bedöms planen inte påverka dessa. Detta område är inte relevant i denna detaljplan.</p> | | | | | |

| Störningar, risker och människors hälsa | Risk för | | | Risk BMP | Kommentar |
|---|----------|------|------|----------|--|
| | Ingen | Viss | Stor | | |
| Buller | x | | | | Planen ligger inte i bullerutsatt område. Under byggskedet kommer närliggande bostäder att bli störda. Detta behöver hanteras i byggaktörens egenkontrollprogram. |
| Miljökvalitetsnormer för buller | x | | | | Riktvärden avseende ljudnivå vid fasad kommer därmed att innehållas med god marginal, även med den framtida trafikökningen inräknad. Ljudnivån i området ligger i nivå med WHO:s riktvärden för en god boendemiljö. |
| Markföroreningar | | x | | | Markföroreningar förekommer i fyllnadsmassor, föroreningarna kommer att hanteras i samband med exploatering i samråd med tillsynsmyndigheten. I naturmarken förekommer föroreningar (bly) under eller i nivå med KM. |
| Målpunkt eller transportled för farligt gods inom 150 meter | x | | | | En målpunkt, Bergs oljehamn, ligger drygt 200 m från planområdets närmaste del |
| Bländande ljussken | x | | | | Inte aktuellt |
| Vibrationer | x | | | | Inte aktuellt |
| Explosion | x | | | | Bergs Oljehamn – sabotage eller olycka med explosion kan påverka planområdet. Det finns dock bostäder på betydligt närmare avstånd. |
| Joniserande strålning (radon) | x | | | | Enligt SGU:s underlag ¹ -Gammastrålning, uran har uranhalt på ca 4,3 ppm uppmätts i berg. |
| Magnetfält från kraftledning | x | | | | Finns ingen kraftledning |
| Översvämning från skyfall och höjda havsnivåer | x | | | | Området ej utsatt för översvämning p g a havsnivåhöjning. Skyfall behöver hanteras med marknivåer. |
| Risk för ras och skred | | x | | | Exploateringen inte förändrar naturliga förhållanden nedströms som kan medföra ras eller skred SGU:s underlag. |
| Skador på byggnader | | x | | | Skador på befintliga närliggande byggnader kan uppstå vid sprängning av berg. |
| Miljökvalitetsnormer för luft | x | | | | MKN för luft klaras |
| Miljökvalitetsmål för luft | x | | | | Miljökvalitetsmål för luft klaras |

¹ <https://apps.sgu.se/kartvisare/kartvisare-uranstralning.html>

| | | | | | |
|---|---|--|--|--|--|
| Luftburna föroreningar eller försämring av luftkvalitén | x | | | | Detaljplanen bedöms ej medföra en försämring av luftkvalitén i närområdet. Läget och utformningen innebär en god genomluftning av lokalgatan. |
| Lukt | x | | | | Planområdet ligger på läsidan, d v s ej i förhärskande vindriktning i förhållande till Bergs oljehamn. |
| Kumulativa effekter utifrån människors hälsa | x | | | | Denna detaljplan bedöms inte bidra till några kumulativa effekter för människors hälsa. De föroreningar av betydelse som förekommer ska hanteras senast i samband med exploatering. Föroreningarna i den befintliga naturmarken tangerar KM (PAH och bly). Utsläppskällan bedöms vara borta sedan länge. De biologiska och ekologiska värdena i naturmarken är viktiga att bibehålla och tillkommande förna kommer med tiden att bädda ner de föroreningar som förekommer. |

Bedömning:

Planområdet ligger väl skyddat från buller. Riktvärden avseende ljudnivå vid fasad kommer att innehållas med god marginal, även med den framtida trafikökningen inräknad. Ljudnivån i området ligger i nivå med WHO:s riktvärden för en god boendemiljö. Trafiken på Jakobsdalsvägen skulle kunna innebära att riktvärdet 50 dBA överskrids närmast vägen, varför känslig verksamhet som utevile inte bör placeras närmast vägen. Föreslagen situationsplan med barnvagnsparkering och genomgångsytor närmast vägen, bedöms väl utformad ur bullerperspektiv. Naturvårdsverkets riktvärden avseende buller på skolgårdar kommer att innehållas med god marginal.

Inom området för ny bebyggelse förekommer markföroreningar. Efter uppförande av byggnaderna bedöms förekommande risker i hög grad vara reducerade eftersom alla lösa jordlager kommer att föras bort i samband med terrassering och grundläggningsarbeten. Föroreningarna inom området bedöms därmed inte utgöra hinder för planerad markanvändning. Om andra grundläggningsmetoder används, som innebär att jordlager inte nödvändigtvis behöver föras bort, säkerställs att ytor för småbarnslek och mötesplatser på kvartersmark ska uppfylla kriterier för känslig markanvändning genom bestämmelse i plankartan.

I område för naturområdet (NATUR och n₁) förekommer blyhalter i nivå med Naturvårdsverkets generella riktvärde för känslig markanvändning (KM). Även om aktuellt skogsområde får god tillgänglighet med stigar och bänkar, så kommer människors inte ha daglig närvaro på platsen under några längre perioder. För naturmarken bedöms det därmed inte föreligga några risker förknippat med markföroreningar. Några särskilda åtgärder som följd av markmiljön på platsen bedöms därmed inte vara nödvändiga.

Ett genomförande av detaljplanen bedöms inte medföra betydande negativ påverkan med avseende på vare sig störningar, risker eller för människors hälsa.

| Kumulativa effekter, hållbar utveckling, miljömål, klimatpåverkan, övrigt | Påverkan | | | Risk BMP | Kommentar |
|--|----------|------|------|----------|--|
| | Ingen | Viss | Stor | | |
| Projektet betydelse för andra planers eller programs miljöpåverkan | | x | | | Risk för riksintresset kulturmiljö. Se rubrik Kulturmiljö, landskapsbild och stadsbild ovan |
| Klimatpåverkan | | x | | | All byggnation medför utsläpp av växthusgaser, dessa är klimatpåverkande. De största utsläppen görs vid uppförande av byggnader. Val av grundläggning, stomme samt övriga byggnadsmaterial har stor påverkan. Transporter av massor bidrar också till utsläppen i uppförandeskede. Byggnadernas driftskede medför också klimatpåverkande utsläpp. Utsläppen i driftskede kan delvis förebyggas genom val av uppvärmningssystem och energistandard. Dels kan utsläppen påverkas genom brukarnas livsföring. Exploateringen på denna plats innebär att befintlig infrastruktur och kollektivtrafik kan nyttjas för de bostäder som behöver byggas, vilket i sig kan ses som en besparing av klimatpåverkande utsläpp. Sprängning av berg för att bygga garage och suterränglägenheter ökar klimatutsläppen, detta bör ses över. |
| Nationella eller regionala miljömål | x | | | | Ambitionerna i detaljplanen är att nyttja befintlig infrastruktur vilket innebär en hållbar bebyggelsestruktur. Utformningen ska bidra till en god bebyggd miljö, rent vatten med hav i balans med levande kust, saneringen bidrar till giftfri miljö och åtgärder för att stötta vissa ekosystemtjänster kan bidra ett rikt växt- och djurliv samt begränsad klimatpåverkan. Planens storlek är blygsam i sammanhanget, men en del av exploateringen sker på naturmark. Det är viktigt att skydda de delar som är kvar så att störningen på återstående natur blir så liten som möjligt. |
| Avfall och andra förväntade restprodukter och eventuellt återbruk | | x | | | Avfall uppkommer i genomförandeskedet. Delar av byggnaden som finns och som ska rivas kan eventuellt återbrukas. |
| Riksintresse kommunikationer | x | | | | Ej relevant för denna detaljplan |
| Bedömning: Projektet innebär en viss negativ påverkan, precis som all byggnation, men bedöms inte innebära betydande miljöpåverkan på grund av detaljplanens storlek, innehåll och läge. Exploateringen på | | | | | |

denna plats innebär att befintlig infrastruktur och kollektivtrafik kan nyttjas för de bostäder som behöver byggas, vilket i sig kan ses som en besparing av klimatpåverkande utsläpp.

Motiverat ställningstagande

Planområdet omfattar cirka 1,7 hektar och ligger i östra Nacka strand vid Jakobsdalsvägen och gränsar till Jarlaberg. Syftet med detaljplanen är att pröva möjligheten till att uppföra cirka 100 bostäder och förskola för 120 barn. Bostäderna ska vara av hög arkitektonisk kvalitet. Byggnadsvolymer och gestaltning ska utformas på lämpligt sätt med hänsyn till riksintresse för kulturmiljövården, stadsbild och påverkan på omgivningen. Ett ytterligare syfte är att tillgängliggöra värdefull natur och att ge skydd åt den natur som inte påverkas av bebyggelsen samt att utveckla Jakobsdalsvägen och låta den övergå till kommunal ägo. Planförslaget överensstämmer med översiktsplanen och detaljplaneprogrammet för Nacka strand.

Planförslaget medför att en liten del av Östra skogen tas i anspråk för bebyggelse. Östra skogen är belägen mellan Nyckelvikens och Ryssbergens naturreservat och utgör ett spridningssamband för ädellövskog. Den del av grönområdet som föreslås för bebyggelse har dock låga naturvärden och låga rekreativa värden. Större delen av föreslagen bebyggelse uppförs även på redan ianspråktagen mark. Genomförandet av detaljplanen innebär viss negativ påverkan på spridningssambandet för ädellövskog och barrskog. Anpassningar har gjorts för att minska påverkan på ekologiska värden. Detta genom att stor del av bebyggelsen är placerad på mark som redan är hårdgjord samt att bebyggelsen i väst är indraget från naturområdet. Delar av detaljplanen har även regleras med skyddsbestämmelse och utökad lovplikt för träd.

Planförslaget medför stor negativ påverkan på kulturmiljön. Den negativa påverkan är framför allt att bebyggelsefronten i Nacka strand flyttas österut till ett delvis oexploaterat område, vilket utgörs av ett skärgårdslandskap med ett exponerat läge mot farleden. Den norra byggnaden påverkar även skogs- och parkmiljön, vilket leder till negativa konsekvenser på läsbarheten av sommarnöjes-miljön i Ellensvik. Anledningen är framför allt att den norra byggnaden är placerad i det exponerade skärgårdslandskapet. Anpassningar av bebyggelseförslaget har dock gjorts genom att byggnaden som påverkar skärgårdslandskapet har en lägre höjd och är indragen från naturområdet. Anpassningar har även skett av bebyggelsens utformning. Sammantaget bedöms planförslaget inte innebära någon påtaglig skada på riksintresset.

Bebyggelsen som delvis hamnar inom Östra skogen innebär även indirekta konsekvenser såsom ljusföroreningar och upplevd privatisering av naturmarken. Upplevelsevärdena i skogen påverkas därmed negativt. Detaljplanen föreslår samtidigt ett allmänt gångstråk mellan Jakobsdalsvägen och Östra skogen vilket ses som positivt utifrån upplevelsevärde av bostadsnära rörelsespråk och tillgång till naturområde.

Projektet innebär en viss negativ påverkan på hållbar utveckling, miljömål och klimatpåverkan, precis som all byggnation, men bedöms inte innebära betydande miljöpåverkan på grund av detaljplanens storlek, innehåll och läge. Exploateringen på denna plats innebär att befintlig infrastruktur och kollektivtrafik kan nyttjas för de bostäder som behöver byggas, vilket i sig kan ses som en besparing av klimatpåverkande utsläpp.

Jakobsdalsvägen saknar idag rening och fördröjning av dagvatten. Planförslaget med föreslagna dagvattenåtgärder innebär att halterna av samtliga ämnen minskar i jämförelse med dagens situation. Det innebär en positiv påverkan på recipienten Lilla Värtan då mängden föroreningar som transporteras med dagvattnet minskar, jämfört med idag. Det innebär att miljö kvalitetsnormerna för vattenförekomsten inte motverkas.

Planförslaget innebär även positiva konsekvenser gällande människors läsa, då markföroreningar inom kvartsmark för småbarnslek och mötesplatser kommer saneras för att uppfylla kriterier för känslig markanvändning. Ett genomförande av detaljplanen bedöms inte medföra betydande påverkan med avseende på vare sig störningar, risker eller för människors hälsa.

Planförslaget överensstämmer med gällande översiktsplan. Planförslaget bedöms inte strida mot några kommunala eller nationella riktlinjer, lagar eller förordningar. Planens genomförande innebär inga miljöeffekter som har miljöpåverkan utanför Sveriges gränser. Planförslaget berör inte områden som har erkänd skyddsstatus nationellt, inom Europeiska unionen eller internationellt. Ett genomförande av detaljplanen bedöms inte medföra betydande påverkan på miljön, natur- eller kulturvärden, människors hälsa.

Kommunens bedömning är att detaljplanens genomförande inte kan antas medföra betydande miljöpåverkan. En miljöbedömning enligt miljöbalken behöver därför inte göras för detaljplanen. De miljöfrågor som har betydelse för projektet undersöks under planarbetet och redovisas i planbeskrivningen. Som underlag för planbeskrivningen tas en miljöredovisning som redovisar miljökonsekvenserna fram.

Undersökningen är utförd av följande funktioner planarkitekt, miljöplanerare, ekolog, landskapsarkitekt och kommunantikvarie.

Planenheten

Emma Castberg
Gruppchef Nacka stad

Simon Sundell
Planarkitekt