

RAPPORT

Naturvärdesinventering (NVI) – Kartläggning och värdering av biologisk mångfald enligt Svensk standard SS 199000:2023

# NATURVÄRDESINVENTERING NACKA 2024 – ORMINGE



*Pro Natura*

FEBRUARI 2025

# Rapport samt föreliggande arbete följer svensk standard SS 19000:2023 – Naturvärdesinventering (NVI) – Kartläggning och värdering av biologisk mångfald

**Titel:** Naturvärdesinventering Nacka 2024 – Orminge

**Datum/version:** 2025-02-17 (slutversion)

**Framsida:** Hällmarkstallskog i naturvärdesbiotop 14 (övre), Grovticka *Phaeolus schweinitzii* (nedre)

**Utförarorganisation:**

Pro Natura (Org. Nr. 85 72 06 - 3488)

Träringen 66b

416 79 Göteborg

Telefon: 0728-544411

e-post: ola.hammarström@pro-natura.net

**Kontaktperson och ansvarig handläggare:** Ola Hammarström (Pro Natura)

**Inventering:** Ola Hammarström, Ola Bengtsson, Raul Vicente och Andrea Albeck (Pro Natura)

**Text och kartproduktion:** Ola Hammarström, Ola Bengtsson, Raul Vicente och Andrea Albeck (Pro Natura)

**Kvalitetssäkring:** Leif Andersson (Pro Natura)

**Pro Naturas interna projektkod:** 3951

**Beställare:**

Nacka kommun (org.nr. 212000-0167)

**Kontaktperson:**

Stella Malmgren

## Innehållsförteckning

1. Sammanfattning.....	4
2. Uppdraget .....	5
2.1 Bakgrund.....	5
2.2 Syftet med naturvärdesinventeringen.....	5
2.3 Omfattning.....	5
3. Metodik.....	6
3.1. Generell naturvärdesinventering .....	6
3.2 Arbetsgång.....	10
4. Beskrivning av kartläggningsområdet.....	11
4.1. Geografi och bebyggelse .....	11
4.2. Naturförhållandena.....	12
4.3. Uppgifter om naturförhållandena från befintligt underlag .....	13
4.4. Redovisning av vattensystem.....	16
5. Naturvärdesinventeringens resultat.....	17
5.1 Landskapsområden.....	17
5.2 Naturvärdesbiotoper - Skepparholmen .....	21
5.3 Naturvärdesbiotoper - Sarvträsk.....	27
5.4 Naturvärdesbiotoper – Mensättra/Backeböl .....	41
6. Sammanfattning av naturvärdena.....	80
6.1 Värdearter inom kartläggningsområdet.....	80
6.2 Förekomst av rödlistade och skyddade arter som ej är värdearter .....	84
6.3 Invasiva främmande arter inom kartläggningsområdet .....	85
7. Litteratur och källor .....	87
7.1. Skriftliga källor.....	87
7.2. Kartor.....	88
7.3. Databaser och internet.....	88
7.4. Lagtext.....	89

Bilaga 1: Karta över inventeringsområdet samt naturvärdesbiotoperna och deras naturvärdesklass

# 1. Sammanfattning

---

I samband med att Nacka kommun planerar för att skydda områden med värdefull natur har en naturvärdesinventering beställts av Pro Natura.

Naturvärdesinventeringens syfte är att utgöra underlag till prioritering vid eventuella nybildningar och/eller utökningar av områdesskydd.

Inventeringen utfördes under maj-oktober 2024 enligt Svensk standard 199000:2023 Naturvärdesinventering (NVI) – Kartläggning och värdering av biologisk mångfald (NVI). Kartläggningstyp har varit: NVI medel: naturvärdesklass 1 till 4.

Sammanlagt har 25 naturvärdesbiotoper och ett värdelandskap avgränsats. Av dessa bedömdes två naturvärdesbiotoper ha högsta naturvärde (naturvärdesklass 1), tio naturvärdesbiotoper högt naturvärde (naturvärdesklass 2), fem naturvärdesbiotoper påtagligt naturvärde (naturvärdesklass 3) och åtta naturvärdesbiotoper visst naturvärde (naturvärdesklass 4).

De största och mest framträdande naturvärdena är knutna till gammal tallskog. I många fall utgörs tallbestånden av senvuxen hållmarksskog, som på vissa ställen är brandpåverkad och ställvis har god förekomst av död ved. I Nacka kommun finns det på landskapsnivå stora arealer gammal tallskog och den landskapsekologiska betydelsen i delområdet Mensättra-Backeböl har lyfts fram som särskilt viktig (Bovin 2022). Skogliga landskapsekologiska värden inom inventeringsområdet belyses genom det skogslandskap som avgränsats som värdelandskap.

Höga naturvärden kopplade till limniska miljöer, våtmarker och sumpskogar förekommer kring sjön Sarvträsk och i Mensättra våtmarkspark.

Naturvärden finns i mindre uträkning även kopplade till äldre lövträd, framförallt ek och asp.

Sammanlagt 13 rödlistade arter har noterats (två i kategorin VU – sårbar och 11 i kategorin NT – nära hotad). Dessa är framförallt knutna till gammal tall och ek, död ved samt sumpskog och lövrik skog/bryn.

## 2. Uppdraget

---

### 2.1 Bakgrund

I samband med att Nacka kommun planerar för att skydda områden med värdefull natur har en naturvärdesinventering beställts av Pro Natura.

### 2.2 Syftet med naturvärdesinventeringen

Syftet med naturvärdesinventeringen är att utgöra underlag till prioritering vid eventuella nybildningar och/eller utökningar av områdesskydd.

### 2.3 Omfattning

Inventeringen följer den nationella standarden för naturvärdesinventering SS 199000:2023. Inga tillägg har ingått.

Inventeringen har genomförts med kartläggningstypen som i ovan nämnda standard benämns "NVI medel: naturvärdesklass 1 till 4". Detta innebär att utföraren ska identifiera och redovisa alla naturvärdesbiotoper ner till minsta karteringsenhet på 1000 kvadratmeter.

De områden som redovisas i denna inventering är de som uppnått naturvärdesklass 4 eller högre.

Detaljerad redovisning av artförekomst har ej ingått.

De delar av naturvärdesbiotoperna som sträcker sig utanför inventeringsområdet har enligt överenskommelse med kund endast inventerats översiktligt och därför avgränsats och bedömts preliminärt.

Det ska framhållas att detta, enligt standarden för naturvärdesinventering (NVI), är en sammanställning och bedömning av värden utifrån aspekten biologisk mångfald. Någon bedömning av områdets eventuella geologiska, geomorfologiska eller hydrologiska värden ej har gjorts.

I detta arbete ingår heller ingen bedömning av den kulturhistoriska miljön. Inte heller innehåller detta arbete någon bedömning av områdets sociala värden eller värden för friluftslivet.

Fältarbetet genomfördes under maj-oktober 2024.

## 3. Metodik

---

Naturvärdesinventeringen har genomförts enligt standarden för naturvärdesinventeringar (NVI) SS 199000:2023. För detaljer i metoden hänvisas det till standarddokumenten Svensk Standard SS 199000:2023 och Teknisk specifikation SIS-TS 199002:2023.

### 3.1 Generell naturvärdesinventering

Grunden i denna standard är att på ett transparent, upprepbart och väldefinierat sätt genomföra *naturvärdesbedömningar* vad gäller biologisk mångfald. Syftet med en naturvärdesinventering är att identifiera och avgränsa de geografiska områden i landskapet som är av positiv betydelse för biologisk mångfald samt att dokumentera och naturvärdesbedöma dessa. Ett områdes naturvärde redovisas genom att det tilldelas en naturvärdesklass. Naturvärdesinventeringar kan genomföras med olika kartläggningsnivåer beroende på syftet med inventeringen. Detta gäller huruvida fältarbete ska genomföras eller ej, vilken detaljeringsgrad inventeringen ska ha (minsta obligatoriska karteringsenhet) och om inventeringen ska ha några tillägg (t.ex. identifiering av objekt med generellt biotopskydd, inventering av särskilda arter, identifiering och avgränsning av områden som har naturvärdesklass 4).

En viktig princip i arbetet med naturvärdesinventering enligt standarden är att naturvärdesbedömningen ska utgå från två olika bedömningsgrunder – *bedömningsgrund art* och *bedömningsgrund biotop*. Den första avser i vilken grad arter och arters förekomst bidrar till naturvärdet. Den andra är en bedömning av hur biotopen bidrar till den biologiska mångfalden. De båda bedömningsgrunderna är naturligtvis beroende av varandra så att högre värde från biotopsynpunkt normalt leder till att området också har värden i form av artförekomster (tabell 1).

Ett viktigt begrepp vid användningen av arter som bedömningsgrund är begreppet *värdeart*. Enligt standarden för naturvärdesinventeringar är värdeart en art som indikerar att ett område har förhöjt naturvärde eller som i sig själv är av särskild betydelse för biologisk mångfald. Till värdearter räknas signalarter och många rödlistade arter, typiska arter, nyckelarter och fridlysta arter, men även andra arter som är sällsynta eller ovanliga. Vilken typ av värdearter en viss art tillhör anges i listorna över värdearter i de enskilda beskrivningarna av naturvärdesbiotoper. Rödlistade arter (SLU Artdatabanken 2020) markeras där med artens rödlistningskategori: "NT" (nära hotad), "VU" (sårbar), "EN" (starkt hotad), "CR" (akut hotad) och "DD" (kunskapsbrist). Arter som inte definierats som signalarter i andra

inventeringssammanhang, men som bedöms indikera förhöjt naturvärde av Pro Natura, benämns som "värdeart - Pro Natura". Olika värdearter har olika signalvärde och väger därför olika tungt vid bedömningen av ett områdes artvärde. Artförekomsternas kvantitet och betydelse spelar också in vid bedömning av artvärdet.

Artvärde	Mycket högt	Mindre troligt utfall	Mindre troligt utfall	Högt naturvärde	Högsta naturvärde	
	Högt	Mindre troligt utfall	Mindre troligt utfall	Högt naturvärde	Högt naturvärde	
	Påtagligt	Mindre troligt utfall	Påtagligt naturvärde	Påtagligt naturvärde	Högt naturvärde	
	Visst	Visst naturvärde	Visst naturvärde	Påtagligt naturvärde	Mindre troligt utfall	
	Lågt	Ej naturvärde	Visst naturvärde	Mindre troligt utfall	Mindre troligt utfall	
		Lågt	Visst	Påtagligt	Högt	Mycket högt
		<b>Biotopvärde</b>				

Figur 1. Matrisen visar hur en sammanvägd bedömning av artvärde och biotopvärde avgör den slutliga bedömningen av naturvärdet. Källa SS 199000:2023.

Viktiga faktorer vid bedömning av ett områdes biotopkvalitet är:

- Processer och störningsregimer
- Strukturer
- Element
- Kontinuitet och markhistorik
- Naturliga förutsättningar
- Läge, storlek och form

Strukturer och element är av särskild betydelse vid bedömningen eftersom de är företeelser som kan uppfattas i fält. De används därför i många fall för att indirekt bedöma förekomst av andra biotopkvaliteter, som exempelvis naturlighet, processer och störningsregimer, kontinuitet och naturliga förutsättningar. Förekomsten av olika biotopkvaliteter används för att bedöma biotopens tillstånd.

Biotopvärdet är en sammanvägd bedömning utifrån biotopens tillstånd, ekologiska funktion samt hur sällsynt och hotad den är.

I standarden finns också angivet hur olika *naturtyper* ska benämnas. En naturtyp är en sammanfattande benämning på en grupp biotoper med gemensamma kännetecken. I naturvärdesinventeringen grupperas biotoperna i följande naturtyper: Kalfjäll, berg och sten, naturligt bar jord, naturlig gräsmark, skog och buskmark, myr, antropogen terrester miljö, marint ekosystem i Östersjön, marint atlantiskt ekosystem antropogen marin miljö, sjö, naturligt småvatten, vattendrag, antropogen limnisk miljö. Begreppet naturtyp används ibland, både i vanligt tal och i biologiska sammanhang, med något annorlunda betydelse. Ett exempel är Natura 2000 som använder naturtyp i en annan betydelse.

Ett viktigt resultat av en naturvärdesinventering är att *naturvärdesbiotoper* identifieras, avgränsas, bedöms och beskrivs. En naturvärdesbiotop i en naturvärdesinventering är ett avgränsat geografiskt område med särskild betydelse för biologisk mångfald, som utgörs av en dominerande naturtyp och som kan bedömas till en och samma naturvärdesklass. I standarden ska en naturvärdesbiotop vara ett sammanhängande geografiskt område.

De naturvärdesklasser som används i naturvärdesinventeringen är:

Tabell 1. Tabellen sammanfattar NVI-standardens fyra naturvärdesklasser samt deras innebörd. Källa SS 199000:2023.

<p><b>Högsta naturvärde</b> <b>Naturvärdesklass 1</b></p>	<p><b>Mycket stor särskild betydelse för biologisk mångfald</b></p> <p>Omfattar biotoper som har god överensstämmelse med ett referenstillstånd för naturliga ekosystem. Innehåller mycket goda livsmiljöer för naturvårdsarter och nästan alltid med inslag av rödlistade och hotade arter. Områden med högsta naturvärde är särskilt viktiga värdekärnor för biologisk mångfald i en nationell och regional grön infrastruktur. Varje enskilt område med denna naturvärdesklass bedöms vara av särskild betydelse för att upprätthålla biologisk mångfald på nationell eller global nivå.</p>
<p><b>Högt naturvärde</b> <b>Naturvärdesklass 2</b></p>	<p><b>Stor särskild betydelse för biologisk mångfald</b></p> <p>Omfattar biotoper som har väsentliga kvaliteter, typiska för naturliga ekosystem. Innehåller goda livsmiljöer för naturvårdsarter, ofta med inslag av rödlistade och hotade arter. Områden med högt naturvärde är värdekärnor för biologisk mångfald i en nationell och regional grön infrastruktur. Varje enskilt område med denna naturvärdesklass bedöms vara av särskild betydelse för att upprätthålla biologisk mångfald på regional eller nationell nivå.</p>
<p><b>Påtagligt naturvärde</b> <b>Naturvärdesklass 3</b></p>	<p><b>Påtaglig särskild betydelse för biologisk mångfald</b></p> <p>Omfattar biotoper som har typiska kvaliteter för naturliga ekosystem men som kan vara delvis påverkade eller saknar längre kontinuitet och därför inte uppfyller kriterier för naturvärdesklass 1 eller 2. Innehåller oftast livsmiljöer för naturvårdsarter. Bidrar till en nationell och regional grön infrastruktur för biologisk mångfald. Den totala arealen av dessa områden har särskild betydelse för att bevara biologisk mångfald i Sverige. Enskilda områden kan lokalt ha stor särskild betydelse för biologisk mångfald där landskapet i övrigt är påverkat och har brist på biologisk mångfald.</p>
<p><b>Visst naturvärde</b> <b>Naturvärdesklass 4</b></p>	<p><b>Viss särskild betydelse för biologisk mångfald</b></p> <p>Omfattar biotoper med vissa kvaliteter av betydelse för biologisk mångfald. Kan innehålla livsmiljöer för naturvårdsarter. Bidrar till grön infrastruktur för biologisk mångfald åtminstone på lokal nivå. Den totala arealen av dessa områden har viss särskild betydelse för att bevara biologisk mångfald i Sverige. Enskilda områden kan lokalt ha särskild betydelse för biologisk mångfald där landskapet i övrigt är påverkat och har brist på biologisk mångfald.</p>

## 3.2 Arbetsgång

### Förarbete

Under förarbetet genomfördes följande moment:

1. Sammanställning av tidigare dokumentation om naturen och vattenmiljöerna inom kartläggningsområdet. Studier av tidigare dokumentation har fokuserat på material som inte är alltför föråldrat. Exempelvis har utsök på Artportalen gjorts för perioden 1990–2024.
2. Avgränsning av landskapsområden och potentiella naturvärdesbiotoper.
3. Framtagande av fältkartor för arbetet där potentiella naturvärdesbiotoper är markerade. Fältkartorna har innehållit en bakgrund med ortofoto.

Kartläggningen har pågått under april-november 2024.

### Fältarbete

Inventering har genomförts under maj-oktober 2024 i hela det område som redovisas på karta i figur 6, 10 och 19 samt i bilaga 1.

Insamling av fältdata har gjorts med hjälp av mobilapplikationen QField.

### Rapportering

Rapporteringen följer standarden och för detaljer hänvisas till standarddokumenten (Svensk Standard SS 199000:2023 och Teknisk specifikation SIS-TS 199002:2023).

Datum för leverans av geodata: 2024-12-11.

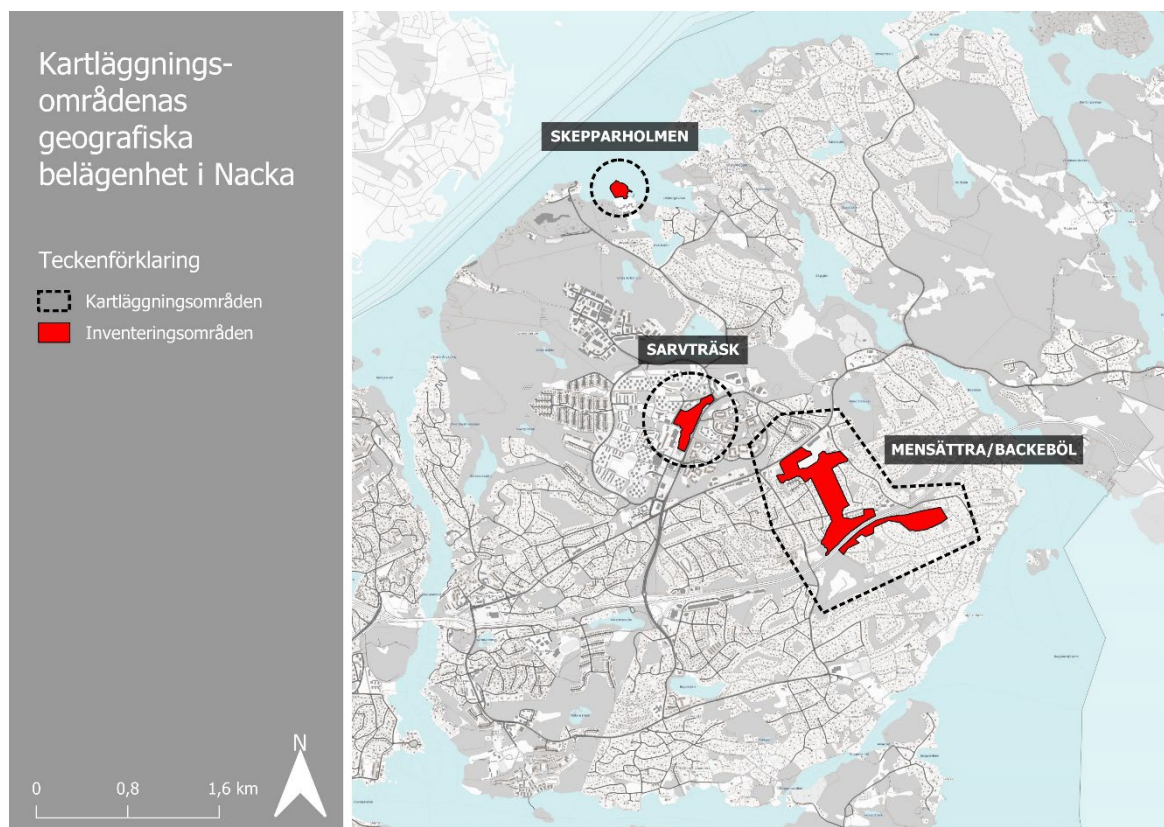
### Rapportering till Artportalen

De värdearter som påträffades under inventeringen och som har legat till grund för naturvärdesbedömningen har rapporterats till Artportalen 2024- 03-01.

## 4. Beskrivning av kartläggningsområdet

### 4.1 Geografi och bebyggelse

Kartläggningsområdena utgörs av tre delområden belägna på Ormingelandet. Skepparholmen (1,8 ha) utgörs av en mindre udde i Lövbergaviken och Sarvträsk (6 ha) utgörs av en mindre sjö och omgärdande lövskog öster om Orminge centrum. Ett tredje delområde (33 ha) utgörs av barrskogar på båda sidorna riksväg 222 mellan Mensättra-Backeböl. Landskapet på centrala och norra Ormingelandet består av större villaområden, flerbostadsbebyggelse kring Orminge Centrum samt de två större och relativt nybildade naturreservaten Skarpnäs och Rensättra. Den stora riksvägen 222 genomkorsar Ormingelandet i ost-västlig riktning och utgör en påtaglig barriär i landskapet.



Figur 2. Kartläggningsområdets geografiska belägenhet. Notera att kartläggningsområdet inte är sammanhängande utan uppdelat i tre delområden.

## 4.2 Naturförhållandena

Inventeringsområdena ligger på Ormingelandet som är en del av Värmdön – en av landets största öar. Skurusundet, som skiljer Ormingelandet från Sicklaön och de centrala delarna av Nacka, utgör också skiljelinjen mellan Uppland och Sörmland. Orminge ligger alltså i Uppland men som helhet är dock Ormingenaturen sörmländsk och typisk innerskärgård med trånga vikar där land dominerar. Kännetecknande för fastmarken är höga bergknallar ofta med markerade förkastningsbranter mot omgivande dalgångar, sjöar och fjärdar. Det sörmländska sprickdalslandskapet utmärker sig i Ormingelandet med ostliga-västliga större dalstråk medan mindre sprickor ofta orienterar sig från nordväst mot sydost.

Berggrunden utgörs främst av sura och hårda gnejser. Den starkt brutna terrängen innehåller omväxlande naturmiljöer med bergshöjder varifrån jordtäcket spolats bort då landet reste sig efter att inlandsisen smält och vågor svallade jordtäcket till sluttningar och dalbottnar. I dessa högre liggande områden dominerar hållmarkstallskog. I sluttningar nedanför de glest beskogade topparna växer barrblandskog på mark där de finaste partiklarna i jordtäcket saknas. På finjorden i dalbottnar är lövträdsinslaget stort vid sidan av gamla odlingsmarker. I vissa fall förekommer våtmarker i dalbottnar. Ormingelandet är påfallande kuperat och rikt på sjöar jämfört med övriga delar av Nacka. Sprickdalssjöar med klart och näringsfattigt vatten är typiskt även om mer näringsrika limniska miljöer förekommer i de djupaste dalstråken. Odlingsmarkerna är få och små och koncentrerade till gamla havsvikar där lera avsatts och blivit uppodlade då jordbrukstekniken möjliggjorde plöjning och odling av lerjordar. Dalstråken där odling förr skett är idag i stor utsträckning bebyggda med bostäder, verksamheter och infrastruktur.

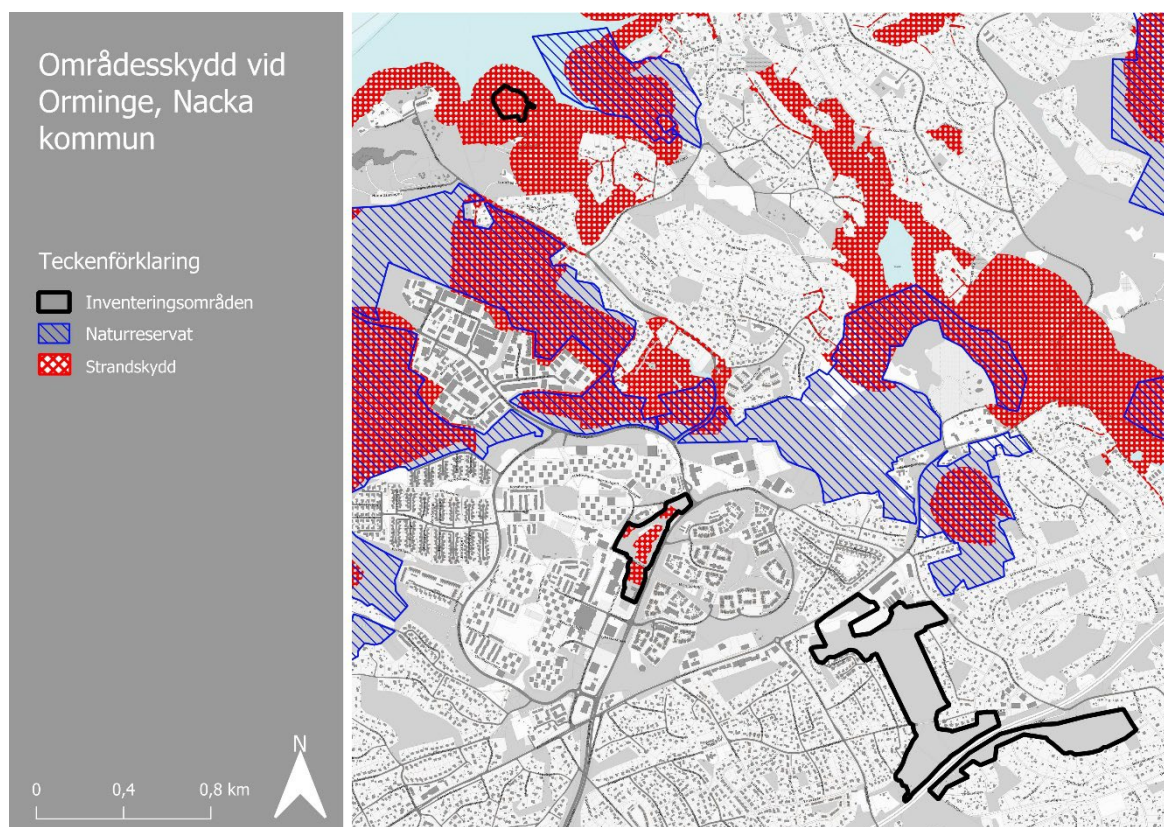
Skogarna är talldominerade där de högst belägna delarna intas av gles hållmarksskog. Tallskogarna är som regel påtagligt gamla med mycket lång kontinuitet. Naturskogskaraktären förstärks av bergbranter där avverkning av träd historiskt varit svår att genomföra. Det storskaliga traktskogsbruket har egentligen aldrig nått naturen i Orminge varför förekomsten av mycket gamla tallar inte är ovanliga. Belägenheten på en ö bidrar säkert till att områdets natur kunnat bevaras så väl. Broförbindelse för tyngre trafik kom till först för 100 år sedan. Graninslaget är dominerande på vissa platser där jordtäcket är tjockare, men granen bildar sällan större bestånd. Lövskog av naturskogskaraktär finns längs branter där ek och lind dominerar. I djupare dalgångar förekommer ställvis betespräglade, ofta ekdominerade, lövmiljöer med grova spärrgreniga träd.

På några platser inom inventeringsområdet har omfattande åtgärder för att gynna biologisk mångfald utförts. Kring Sarvträsk har bland annat övervintringsplatser och faunapassager för att gynna grod- och kräldjur konstruerats. Mängden stående död ved vid Sarvträsk har också ökats genom uppbindning av stockar. I Mensättra har en våtmark anlagts i anslutning till ett större dike.

### 4.3 Uppgifter om naturförhållandena från befintligt underlag

Inom aktuella inventeringsområden saknas särskilda områdesbestämmelser för naturreservat, Natura-2000 och sedan tidigare avgränsade biotopskyddsområden. Ingen del av inventeringsområdet är beläget inom område som klassats som riksintresse.

Hela delområdet Skepparholmen och delar av områdena kring Sarvträsk omfattas av strandskydd (figur 3).



Figur 3. Befintliga områdesskydd inom inventeringsområdena vid Orminge.

Inga områden omfattas av tematiska inventeringar som utförts på nationell nivå, såsom nyckelbiotopsinventeringen, sumpskogsinventeringen, våtmarksinventeringen eller ängs och betesmarksinventeringen.

En ek i naturvärdesobjekt 13 är sedan tidigare registrerad som särskilt skyddsvärt träd av Länsstyrelsen.

Inga områden lyfts fram i Grönstrukturprogram för Nacka kommun (2011) och dess underlagsrapport (Ekologigruppen 2009).

Områden inom alla tre delområden ingår i vad som utpekats som "habitatnätverk för arter knutna till gammal barrskog" i rapporten Grön infrastruktur i Nacka kommun (Bovin 2020). Områden i delområdet Mensättra-Backeböl lyfts fram som särskilt viktiga ur spridningsekologiskt perspektiv.

Vid Mensättra våtmark (naturvärdesbiotop 9) har en vegetationsbeskrivning tagits fram innan området restaurerades (Boo miljö- och naturvänner 2014). I samma område har även en insektsinventering utförts (Väg & miljö 2023).

Den södra delen av delområdet Sarvträsk har naturvärdesinventerats vid ett tidigare tillfälle (Ekologigruppen 2018a). Avgränsningen för denna inventering skiljer sig från föreliggande inventering och naturvärdesbiotoperna har avgränsats något annorlunda. Naturvärdesbedömningarna i dessa båda inventeringar är varandra lika men skiljer sig något, delvis på grund av att standarden för NVI reviderats under perioden mellan inventeringarna.

Kring Sarvträsk har även ett antal riktade inventeringar och utredningar av flera artgrupper utförts i samband med detaljplanearbete; fladdermöss (Ecocom 2018), fåglar (Calluna 2019, Ekologigruppen 2018b) samt grod- och kräldjur (Calluna 2014, Ekologigruppen 2018b, Ekologigruppen 2018c). Inom inventeringsområdena finns också ett relativt stort antal artfynd rapporterade på Artportalen. I de fall artfynd har bidragit till bedömning av artvärde anges detta i beskrivningarna av de enskilda naturvärdesbiotoperna. Rödlistade och skyddade arter som angetts från inventeringsområdet men som, av olika anledningar, inte motiverar förhöjt artvärde redovisas i kap 6.2.

Tabell 2. Tabellen visar det underlagsmaterial där tidigare information om kartläggningsområdet har sökts.

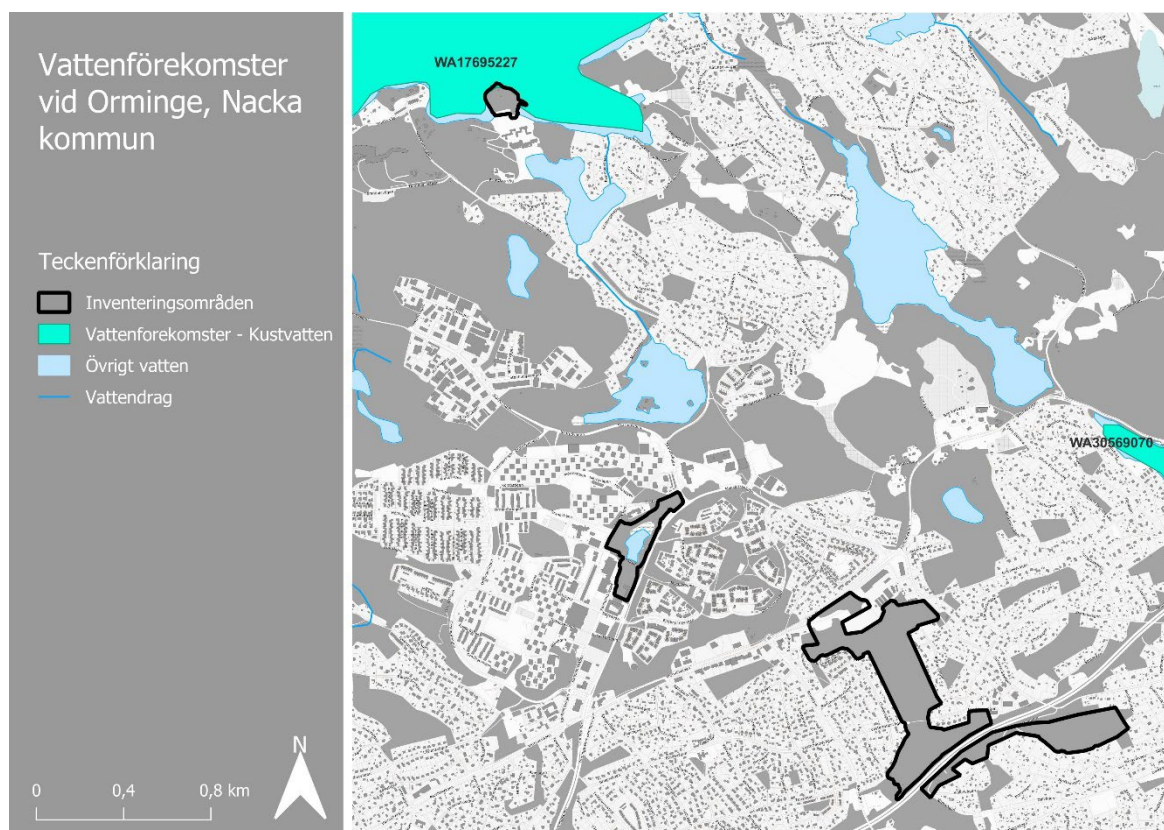
<b>Konsulterat material</b>	<b>Informationstyp</b>	<b>Inom kartläggningsområdet</b>
Artportalen	Artförekomster	Ja
Skyddad natur	Uppgifter om nationella skydd	Nej
Skogsdataportalen	Skoglig grunddata och naturvärden	Ja
TUVA	Ängs- och betesmarksinventeringen	Nej

<b>Konsulterat material</b>	<b>Informationstyp</b>	<b>Inom kartläggningsområdet</b>
Länsstyrelsens GeodataKatalog	Naturtypskarteringar, landskapsanalyser	Nej
SGU	Uppgifter om jordarter och berggrund	Ja
Kommunalt underlagsmaterial	Landskapsekologiska analyser Nacka kommun, strandskydd	Ja

## 4.4 Redovisning av vattensystem

De fyra inventeringsområdena i Orminge är belägna i Boo, Nacka och omfattas därför inte av något huvudavrinningsområde. Merparten av inventeringsområdena omfattas av delavrinningsområdet "rinner till Askrikefjärden" (DAROID: 658279-164262). Hälften av inventeringsområdet Mensättra/Backeböl omfattas även av delavrinningsområdet "rinner mot baggensfjärden" (DAROID: 658011-164486).

Inventeringsområdet Skepparholmen gränsar i norr mot kustvatten som enligt VISS ingår i vattenförekomsten Askrikefjärden (ID: WA17695227). Askrikefjärden uppges i VISS ha otillfredsställande ekologisk status och ej uppnå god kemisk status. I övrigt finns ett område vid Sarvträsk som redovisas som ytvatten i Lantmäteriets kartunderlag. I sydvästra delen av inventeringsområdet Mensättra/Backeböl finns även Mensättra våtmark. Detta område utgörs av öppna diken som längre nedströms övergår till ledningar. Diket finns inte registrerat som ytvatten i Lantmäteriets kartunderlag.

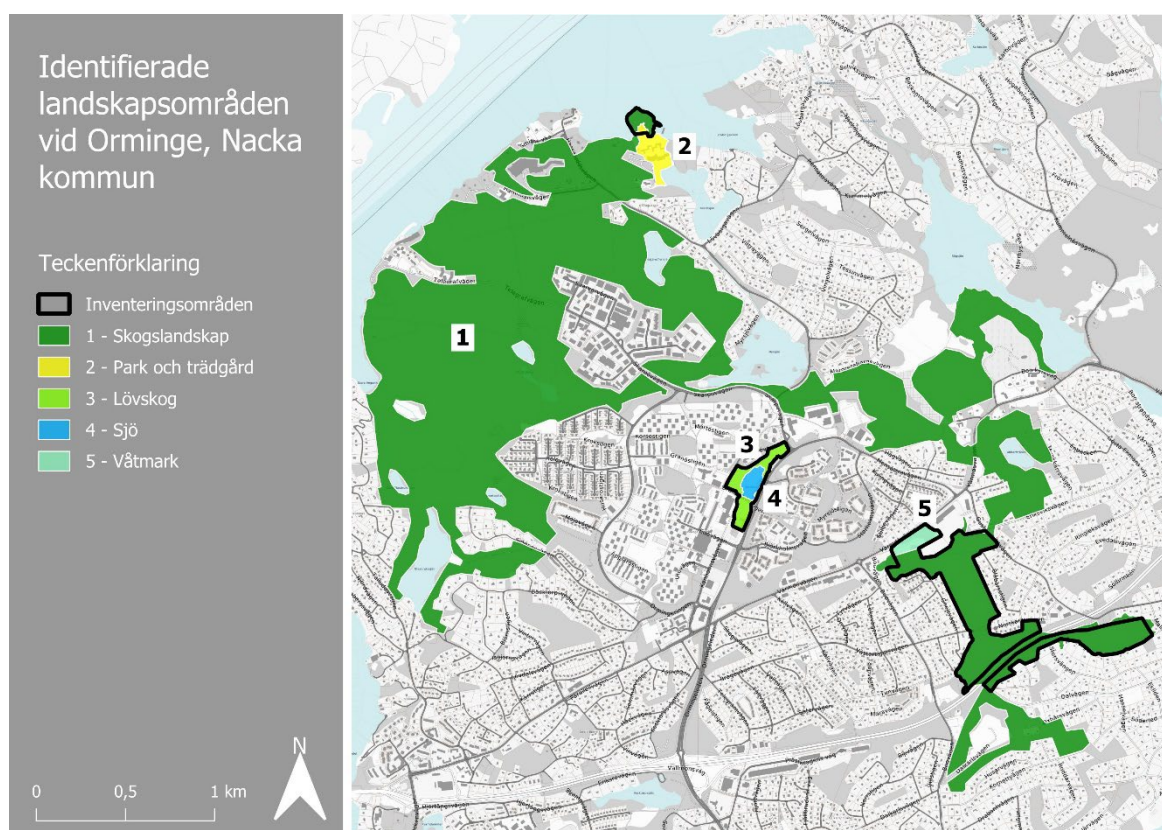


Figur 4. Ytvatten och vattenförekomster som ligger inom eller i angränsning till inventeringsområdena vid Orminge.

## 5. Naturvärdesinventeringens resultat

### 5.1 Landskapsområden

Totalt har fem landskapsområden identifierats. Dessa utgörs av ett skogslandskap som även har bedömts vara ett värdelandskap, samt fyra landskapsområden med parkmiljö, lövskog, sjö och våtmark.



Figur 5. Identifierade landskapsområden inom kartläggningsområdet.

## Landskapsområde 1

Objekt-ID	Landskapsområde 1
Landskapstyp	Skogslandskap
Fortsätter utanför inventeringsområdet	Ja
Värdelandskap	Ja

### Sammanfattande objektsbeskrivning

Landskapsområdet utgörs av ett stort (ca 360 ha), mer eller mindre sammanhängande skogsområde på norra och centrala Ormingelandet. Skogslandskapet domineras till övervägande del av barrbestånd. Stora delar utgörs av hällmarkstallskog på tunna jordar eller barrblandskog på friskare mark. Lövinslag av framförallt ek, asp och björk förekommer i branter och bryn samt lågt liggande delar med finjord. Inslaget av gammal skog är i hela området påfallande stort.

Merparten av landskapsområdets norra delar utgörs av naturreservaten Skarpnäs, Rensättra och Aborrträsk.

Trots att barriärer i form av vägar och mindre områden med tomtmark förekommer inom skogslandskapet bedöms området som helhet ha tillräckligt väl fungerande ekologiska kopplingar för att kunna betraktas som ett enhetligt skogslandskap.

### Motivering till värdelandskap

Skogslandskapet bedöms utgöra ett värdelandskap då området innehåller en mycket stor mängd gammal barrskog. Landskapet är i stort opåverkat av modernt skogsbruk och innehåller en stor täthet av nyckelbiotoper, objekt med naturvärden och naturvärden som dokumenterats i NVI-sammanhang.

Förekomst av större sammanhängande skogslandskap med hög andel äldre skog har betydelse för en lång rad organismer, till exempel många fåglar. Områden med förekomst av gamla träd har en stor betydelse för många marginaliserade arter ur flera artgrupper och är på nationell skala ovanliga. Att det på landskapsnivå finns flera sådana områden inom spridningsavstånd från varandra ger ökade förutsättningar för arter knutna till gamla träd att fortleva över lång tid.

## Landskapsområde 2

Objekt-ID	Landskapsområde 2
Landskapstyp	Parkmiljö
Fortsätter utanför inventeringsområdet	Ja
Värdelandskap	Nej

### Sammanfattande objektsbeskrivning

Landskapsområdet utgörs av de parkartade omgivningarna kring en konferensanläggning. Öppna gräsytor varvas med ytor där solitära lövträd planterats. Delar av området är bebyggt.

## Landskapsområde 3

Objekt-ID	Landskapsområde 3
Landskapstyp	Lövskog
Fortsätter utanför inventeringsområdet	Nej
Värdelandskap	Nej

### Sammanfattande objektsbeskrivning

Landskapsområdet utgörs av ett (i landskapssammanhang) mindre område lövdominerade, fuktiga skogstyper kring sjön Sarvträsk. Även om lokala naturvärden har identifierats i området under föreliggande inventering, är landskapsområdet omgivet av exploaterad mark och inte direkt förbundet med andra värdekärnor. Då det inte går att knyta naturvärdena inom landskapsområdet till höga landskapsekologiska värden, bedöms landskapsområdet inte utgöra ett värdelandskap.

## *Landskapsområde 4*

Objekt-ID	Landskapsområde 4
Landskapstyp	Sjö
Fortsätter utanför inventeringsområdet	Nej
Värdelandskap	Nej

### **Sammanfattande objektsbeskrivning**

Landskapsområdet utgörs av den näringsrika och till storleken lilla sjön Sarvträsk. Sjön är isolerad och hänger inte direkt samman med andra akvatiska miljöer, annat än genom kulverterade vattenvägar.

## *Landskapsområde 5*

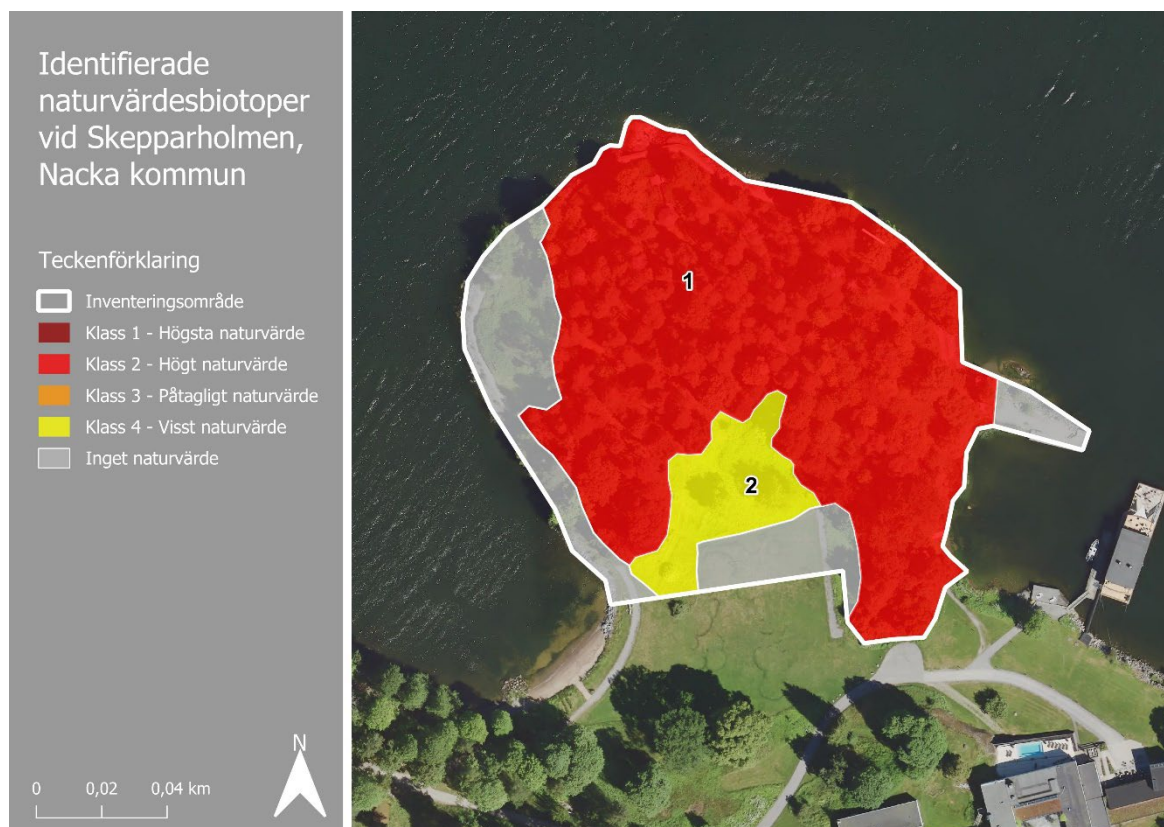
Objekt-ID	Landskapsområde 5
Landskapstyp	Våtmark
Fortsätter utanför inventeringsområdet	Nej
Värdelandskap	Nej

### **Sammanfattande objektsbeskrivning**

Landskapsområdet utgörs av de öppna områdena kring Mensättra våtmark. Även om lokala naturvärden har identifierats i området under föreliggande inventering, är landskapsområdet omgivet av exploaterad mark och inte direkt förbundet med andra våtmarksbiotoper. Då det inte går att knyta naturvärdena inom landskapsområdet till höga landskapsekologiska värden, bedöms landskapsområdet inte utgöra ett värdelandskap.

## 5.2 Naturvärdesbiotoper - Skepparholmen

Sammanlagt har två naturvärdesbiotoper avgränsats inom delområdet Skepparholmen. Av dessa bedömdes en naturvärdesbiotop ha högt naturvärde (naturvärdesklass 2) och en naturvärdesbiotop visst naturvärde (naturvärdesklass 4).



Figur 6. Karta över inventeringsområdet vid Skepparholmen och avgränsade naturvärdesbiotoper samt deras naturvärdesklass.

## Naturvärdesbiotop 1

Objekt-ID	Skepparholmen 1
Naturvärdesklass	2 – Högt naturvärde
Fortsätter utanför inventeringsområdet	Nej
Bedömning med god säkerhet	Ja
Inventeringsdatum	2024-07-18
Inventerare	Ola Hammarström
Biotoptyper	Tallskog (SK25), ädellövskog (SK12)
Naturtyp	Skog och buskmark
Natura 2000-naturtyp	När ej kriterier
Areal	1,30 hektar

### Översiktlig beskrivning

Naturvärdesbiotopen utgörs av den skogsbeklädda delen av den lilla udden Skepparholmen. Området nyttjas idag som promenadområde av besökare på Skepparholmens

hotell/konferensanläggning och har en parkartad karaktär. Området genomkorsas av stigar, stranden är mestadels stensatt och inom området finns en paviljong. Det är troligt att röjning och möjligen även

gräsklippning/slätter har skett i fält- och buskskikt. Längre tillbaka i tiden har troligen området nyttjats som betesmark. Naturvärdesbiotopen är bevuxen med ett åldrigt trädskikt. I östra delen dominerar ädellövträd med gammal ek, ask, lind och lönn samt klibbal, knäckepil, björk, rönn och oxel. Längre västerut dominerar riktigt gamla, grova tallar med pansarbark. De äldsta tallarna bedöms vara cirka 300 år gamla. Merparten av träden bedöms vara naturligt etablerade men även planterade träd av bok, ädelgran, hästkastanj och tysklönn förekommer. Då ett naturligt uppvuxet trädskikt dominerar området förs naturvärdesbiotopen till naturtypen skog och träd snarare än antropogen terrester miljö. I fält- och buskskikt växer en stor mängd främmande och kulturspridda arter såsom snöbär, röda vinbär, vintergröna, krollilja, vitfryle, vargtörel och något främmande fetblad, tillsammans med enstaka mer



Figur 7. Den östra delen domineras av äldre ädellövträd.

naturliga gräs och örter såsom skogsklöver, gulmåra, kråkvicker och lundgröe. Enstaka lövträd har utvecklade håligheter och några grova tallågor förekommer.

#### **Bedömningsgrund biotopvärde**

Området bedöms hysa ett påtagligt-högt biotopvärde genom äldre ädellövträd, hålträd, mycket gamla tallar och tallågor.

#### **Bedömningsgrund artvärde**

Området bedöms hysa ett påtagligt artvärde genom förekomster av värdearter med högt signalvärde kopplade till gammal tall samt andra värdearter.

#### **Värdearter, egna fynd:**

- Tallticka, *Porodaedalea pini* (NT)
- *Requinella fraxini* (värdeart Pro Natura)
- Lönnlav, *Bacidia rubella* (signalart)
- Kolflarnlav, *Carbonicola anthracophila* (NT)
- Brun trämyra, *Lasius brunneus* (värdeart Pro Natura)
- Reliktbock, *Nothorhina muricata* (NT)

#### **Värdearter, tidigare fynd:**

- Trubbdaggkåpa, *Alchemilla plicata* (VU) Artportalen – oklart om arten finns kvar

#### **Invasiva främmande arter:**

- Blomsterlupin, *Lupinus polyphyllus*
- Snöbär, *Symphoricarpos albus*
- Vintergröna, *Vinca minor*

#### **Sammanfattande naturvärdesbedömning**

Naturvärdena i området är framförallt knutna till det åldriga trädsiktet och arter knutna därtill.

Sammanfattningsvis bedöms området hysa högt naturvärde motsvarande naturvärdesklass 2.

#### **Tidigare inventeringar**

Inga tidigare inventeringar.



Figur 8. Mycket gammal tall med väl-utvecklad pansarbark.

### Lagligt skydd

Många av områdets tallar är över 200 år gamla och når därmed kriterierna för särskilt skyddsvärda träd. Negativ påverkan på skyddsvärda träd är samrådspliktigt enligt 12 kap. 6 § miljöbalken.

Naturvärdesbiotopen omfattas av strandskydd.

## Naturvärdesbiotop 2

Objekt-ID	Skepparholmen 2
Naturvärdesklass	4 – Visst naturvärde
Fortsätter utanför inventeringsområdet	Nej
Bedömning med god säkerhet	Ja
Inventeringsdatum	2024-07-18
Inventerare	Ola Hammarström
Biotoptyper	Glest bryn (NG63)
Naturtyp	Naturlig gräsmark
Natura 2000-naturtyp	När ej kriterier
Areal	0,16 hektar

### Översiktlig beskrivning

Naturvärdesbiotopen utgörs av ett bryn med gräs och buskvegetation. Den öppna gräsmarken är torr-frisk och relativt artfattig med bland annat brunrör, stormåra, åkertistel, kirskaål och malva. Buskvegetationen utgörs främst av rosbuskar och snöbär. Ett gammalt päronträd växer solitärt.



Figur 9. Gammalt päronträd och höggräsvegetation.

### Bedömningsgrund biotopvärde

Området bedöms hysa ett visst biotopvärde genom förekomst av gräsmark, blommande buskar och ett äldre päronträd

### Bedömningsgrund artvärde

Området bedöms hysa ett lågt artvärde.

### Invasiva främmande arter:

Inga noteringar.

### Sammanfattande naturvärdesbedömning

Naturvärdena i området är knutna till brynmiljö med inslag av blommande buskar och träd.

Sammanfattningsvis bedöms området hysa visst naturvärde motsvarande naturvärdesklass 4.

**Tidigare inventeringar**

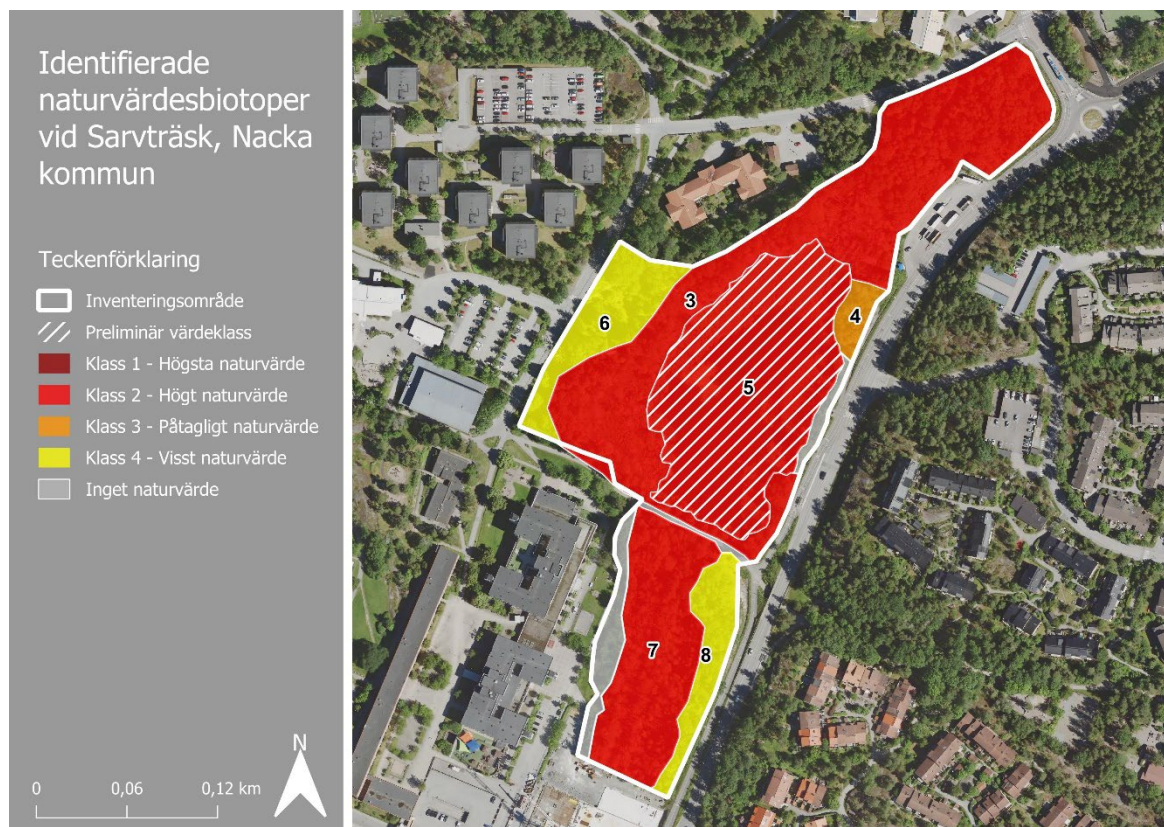
Inga tidigare inventeringar.

**Lagligt skydd**

Naturvärdesbiotopen omfattas av strandskydd.

### 5.3 Naturvärdesbiotoper - Sarvträsk

Sammanlagt har sex naturvärdesbiotoper avgränsats inom delområdet Sarvträsk. Av dessa bedömdes tre naturvärdesbiotoper ha högt naturvärde (naturvärdesklass 2), en naturvärdesbiotop påtagligt naturvärde (naturvärdesklass 3) och två naturvärdesbiotoper visst naturvärde (naturvärdesklass 4).



Figur 10. Karta över inventeringsområdet vid Sarvträsk och avgränsade naturvärdebiotoper samt deras naturvärdesklass.

## Naturvärdesbiotop 3

Objekt-ID	Sarvträsk 3
Naturvärdesklass	2 – Högt naturvärde
Fortsätter utanför inventeringsområdet	Nej
Bedömning med god säkerhet	Ja
Inventeringsdatum	2024-07-18
Inventerare	Ola Hammarström
Biotoptyper	Strandskog (SK411)
Naturtyp	Skog och buskmark
Natura 2000-naturtyp	När ej kriterier
Areal	2,13 hektar

### Översiktlig beskrivning

Naturvärdesbiotopen utgörs av sekundär lövskog av fuktig typ som omgärdar sjön Sarvträsk. I trädskiktet växer glasbjörk, klibbal, sälg, rönn, fågelbär, asp och tall. Även enstaka alm och ask förekommer, men dessa har dött till följd av trädjukdomar. Träden är av olika ålder men riktigt gamla träd saknas. Marken är mestadels fuktig – blöt och i fältskiktet växer bland annat bladvass, strandlysing, älggräs, vattenmåra, bredkaveldun, fackelblomster, blåstarr, midsommarblomster och humleblomster. En mycket stor mängd död ved av olika trädslag förekommer, framförallt i form av högstubbar. Åtgärder för att skapa död ved har genomförts, till exempel genom att döda stockar fästs på trädstammar. Troligen har någon typ av förändring i hydrologin skett vilket genererat förhöjd mortalitet i trädskiktet. I norra delen genomkorsas



Figur 11. Området innehåller en stor mängd stående död ved.



Figur 12. Sarvträsk utlopp utgörs av ett mindre vattendrag som genomkorsar områdets nordligaste del.

området av Sarvträskis utlopp. Övervintringsmiljöer för grod- och kräldjur har anlagts i området.

#### **Bedömningsgrund biotopvärde**

Området bedöms hysa ett påtagligt biotopvärde genom strandskog med varierat trädskikt och stora mängder död ved. Området har bland annat betydelse för fåglar, groddjur och fladdermöss.

#### **Bedömningsgrund artvärde**

Området bedöms hysa ett påtagligt artvärde, framförallt genom ett rikt fågelliv. Flera värdearter häckar åtminstone vissa år i området, utöver dessa finns en påtaglig artrikedom även bland mer triviala fågelarter.

#### **Värdearter, egna fynd:**

- Myskbock, *Aromia moschata* (signalart)

#### **Värdearter, tidigare fynd:**

- Strutbräken, *Matteuccia struthiopteris* (signalart) Artportalen
- Knipa, *Bucephala clangula* (värdeart Pro Natura) Artportalen
- Ärtsångare, *Curruca curruca* (NT) Artportalen
- Mindre hackspett, *Dryobates minor* (NT) Artportalen
- Svartvit flugsnappare, *Ficedula hypoleuca* (NT) Artportalen
- Näktergal, *Luscinia luscinia* (värdeart Pro Natura) Artportalen
- Gröngöling, *Picus viridis* (värdeart Pro Natura) Artportalen
- Stare, *Sturnus vulgaris* (VU) Artportalen
- Nordfladdermus, *Eptesicus nilssonii* (NT) Ecocom 2018
- Brunlångöra, *Plecotus auritus* (NT) Ecocom 2018

Fågelfaunan inom naturvärdesbiotopen är relativt väldokumenterat med en stor mängd artfynd registrerade på Artportalen. De fågelarter som räknats tillhöra artvärdet är de som uppträder med i alla fall viss regelbundenhet och där naturvärdesbiotopen kan antas ha betydelse för arten.

#### **Invasiva främmande arter:**

Inga noteringar.

#### **Sammanfattande naturvärdesbedömning**

Naturvärdena i området är knutna till strandskog med en stor mängd död ved och rikt fågelliv med flera häckande värdearter.

Sammanfattningsvis bedöms området hysa högt naturvärde motsvarande naturvärdesklass 2.

### **Tidigare inventeringar**

Södra delen av naturvärdesbiotopen har ingått i en tidigare NVI (Ekologigruppen 2018a). Denna del tilldelades då naturvärdesklass 3.

Områdets groddjurs-, fladdermus- och fågelfauna har behandlats i ett antal utredningar som utförts i samband med detaljplanearbete i området (Calluna 2014, 2019, Ecocom 2018, Ekologigruppen 2018b, 2018c).

### **Lagligt skydd**

Inom naturvärdesbiotopen finns ett stort antal fåglar rapporterade på Artportalen varav flera är rödlistade. Alla vilt förekommande fågelarter är fridlysta enligt 4 § artskyddsförordningen och rödlistade fågelarter räknas som särskilt prioriterade i artskyddsfrågor.

Vid fladdermusinventering (Ecocom 2018) av området har flera olika fladdermusarter noterats i området. Alla fladdermusarter är fridlysta enligt 4§ artskyddsförordningen.

Fynd av vanlig groda, vanlig padda och mindre vattensalamander finns registrerade på Artportalen. Dessa arter är fridlysta enligt 6§ artskyddsförordningen.

Delar av naturvärdesbiotopen omfattas av strandskydd.

## Naturvärdesbiotop 4

Objekt-ID	Sarvträsk 4
Naturvärdesklass	3 – Påtagligt naturvärde
Fortsätter utanför inventeringsområdet	Nej
Bedömning med god säkerhet	Nej
Inventeringsdatum	2024-07-18
Inventerare	Ola Hammarström
Biotoptyper	Hällmarkstallskog (SK251)
Naturtyp	Skog och buskmark
Natura 2000-naturtyp	När ej kriterier
Areal	0,10 hektar

### Översiktlig beskrivning

Naturvärdesbiotopen utgörs av en mindre kulle bevuxen med äldre, senvuxen tall. Mot stranden finns även inslag av björk. Jordlagren är mycket tunna på kullen och stenhällar går i dagen på delar av ytan. I områdets norra del avslutas kullen med en mindre brant med en nordvänd, fuktig lodyta där den fuktighatskrävande laven klippkaka växer.



Figur 11. En mindre kulle bevuxen med äldre, senvuxen tall.

### Bedömningsgrund biotopvärde

Området bedöms hysa ett påtagligt biotopvärde genom äldre, senvuxen hällmarkstallskog. Den fuktiga lodytan utgör ett värdeelement.

### Bedömningsgrund artvärde-

Området bedöms hysa ett påtagligt artvärde genom mindre förekomster av två rödlistade arter knutna till äldre tall.

### Värdearter, egna fynd:

- Tallticka, *Porodaedalea pini* (NT)
- Kolflarnlav, *Carbonicola anthracophila* (NT)
- Klippkaka, *Dendrographa latebrarum* (värdeart Pro Natura)

**Invasiva främmande arter:**

Inga noteringar.

**Sammanfattande naturvärdesbedömning**

Naturvärdena i området är knutna till äldre, senvuxen hållmarkstallskog med två rödlistade arter som är beroende av äldre tall.

Sammanfattningsvis bedöms området hysa påtagligt naturvärde motsvarande naturvärdesklass 3.

**Tidigare inventeringar**

Områdets groddjurs-, fladdermus- och fågelliv har behandlats i ett antal utredningar som utförts i samband med detaljplanearbete i området (Calluna 2014, 2019, Ecocom 2018, Ekologigruppen 2018b, 2018c).

**Lagligt skydd**

Vid fladdermusinventering (Ecocom 2018) av området har dvärgpipistrell noterats inom naturvärdesbiotopen och ytterligare arter i närområdet. Alla fladdermusarter är fridlysta enligt 4§ artskyddsförordningen.

Fynd av vanlig groda, vanlig padda och mindre vattensalamander finns registrerade i området på Artportalen. Dessa arter är fridlysta enligt 6§ artskyddsförordningen.

## Naturvärdesbiotop 5

Objekt-ID	Sarvträsk 5
Naturvärdesklass	2 – Högt naturvärde
Fortsätter utanför inventeringsområdet	Nej
Bedömning med god säkerhet	Preliminär bedömning
Inventeringsdatum	2024-07-18
Inventerare	Ola Hammarström
Biotoptyper	Näringsrik (eutrof) sjö (SJ11), vasstrand (SJ349)
Naturtyp	Sjö
Natura 2000-naturtyp	3150 – naturligt näringsrika sjöar
Areal	1,64 hektar

### Översiktlig beskrivning

Naturvärdesbiotopen utgörs av sjön Sarvträsk. Sjön i sig är näringsrik (eutrof) med omgärdande strandzon som domineras av lövträd. Sjöns strandzon kantas av ett sammanhängande vassbälte.

### Bedömningsgrund biotopvärde

Området bedöms hysa ett påtagligt biotopvärde genom eutrof sjö med angränsande vassbälte. Biotoperna har bland annat betydelse för fåglar, insekter, fladdermöss och groddjur.

### Bedömningsgrund artvärde

Området bedöms hysa ett högt artvärde, framförallt genom ett rikt fågelliv. Flera värdearter häckar åtminstone vissa år i området. Utöver dessa finns en påtaglig artrikedom även bland mer triviala fågelarter.

### Värdearter, tidigare fynd:

- Rörsångare, *Acrocephalus scirpaceus* (NT) Artportalen
- Kricka, *Anas crecca* (VU) Artportalen
- Vigg, *Aythya fuligula* (värdeart Pro Natura) Artportalen
- Knipa, *Bucephala clangula* (värdeart Pro Natura) Artportalen



Figur 12. Utblick över Sarvträsk söderifrån.

- Sävsparv, *Emberiza schoeniclus* (NT) Artportalen
- Svarthakedopping, *Podiceps auritus* (värdeart Pro Natura) Artportalen
- Smådopping, *Tachybaptus ruficollis* (NT) Artportalen
- Vattenrall, *Rallus aquaticus* (värdeart Pro Natura) Artportalen
- Nordfladdermus, *Eptesicus nilssonii* (NT) Ecocom 2018

Fågelfaunan inom naturvärdesbiotopen är relativt väldokumenterat med en stor mängd artfynd registrerade på Artportalen. De fågelarter som tillgodoräknats i artvärdet är de som uppträder med i alla fall viss regelbundenhet och där naturvärdesbiotopen kan antas ha framhövd betydelse för arten.

#### **Invasiva främmande arter:**

Inga noteringar.

#### **Sammanfattande naturvärdesbedömning**

Naturvärdena i området är knutna till eutrof sjö med angränsande vassbälte. Sjöns fågelliv är artrikt med flera häckande värdearter.

Sammanfattningsvis bedöms området hysa högt naturvärde motsvarande naturvärdesklass 2.

Då ingen ingående limnisk undersökning utförts är bedömningen preliminär.

#### **Tidigare inventeringar**

Områdets groddjurs- fladdermus- och fågelliv har behandlats i ett antal utredningar som utförts i samband med detaljplanearbete i området (Calluna 2014, 2019, Ecocom 2018, Ekologigruppen 2018b, 2018c).

#### **Lagligt skydd**

Inom naturvärdesbiotopen finns ett stort antal fåglar rapporterade på Artportalen varav flera är rödlistade. Alla vilt förekommande fågelarter är fridlysta enligt 4 § artskyddsförordningen och rödlistade fågelarter räknas som särskilt prioriterade i artskyddsfrågor.

Vid fladdermusinventering (Ecocom 2018) av området har flera olika fladdermusarter noterats i området. Alla fladdermusarter är fridlysta enligt 4§ artskyddsförordningen.

Fynd av vanlig groda, vanlig padda och mindre vattensalamander finns registrerade på Artportalen. Dessa arter är fridlysta enligt 6§ artskyddsförordningen.

Naturvärdesbiotopen omfattas av strandskydd.

## Naturvärdesbiotop 6

Objekt-ID	Sarvträsk 6
Naturvärdesklass	4 – Visst naturvärde
Fortsätter utanför inventeringsområdet	Nej
Bedömning med god säkerhet	Ja
Inventeringsdatum	2024-07-18
Inventerare	Ola Hammarström
Biotoptyper	Blandskog (SK3)
Naturtyp	Skog och buskmark
Natura 2000-naturtyp	När ej kriterier
Areal	0,42 hektar

### Översiktlig beskrivning

Naturvärdesbiotopen utgörs av en smal remsa med skogsbevuxen mark längs Sandövägen. Trädskiktet är varierat med tall, ek, björk, gran samt ung lönn och asp. I buskskiktet växer brakved och unga lövträd. Död ved är sparsamt förekommande men en relativt grov högstubbe av ek finns. Området präglas av närheten till bebyggda områden med gott om främmande arter, trädgårdsrymlingar och andra arter som gynnas av mänsklig påverkan, till exempel såpnejlika, vintergröna, kirskaål, ryssgubbe, hästkastanj och gullregn.



Figur 13. De äldsta träden utgörs av tallar på cirka 120-140 år.

### Bedömningsgrund biotopvärde

Området bedöms hysa ett visst biotopvärde genom skogsmark med varierat trädskikt där något äldre träd av flera trädslag förekommer.

### Bedömningsgrund artvärde

Området bedöms hysa ett lågt artvärde.

### Invasiva främmande arter:

- Vintergröna, *Vinca minor*

### **Sammanfattande naturvärdesbedömning**

Naturvärdena i området är knutna till naturligt varierad blandskog med inslag av något äldre träd.

Sammanfattningsvis bedöms området hysa visst naturvärde motsvarande naturvärdesklass 4.

### **Tidigare inventeringar**

Den södra delen av naturvärdesbiotopen har ingått i en tidigare NVI (Ekologigruppen 2018a). Naturvärdesbiotopen avgränsades då på ett annorlunda vis och ingick i ett närliggande område med högre naturvärdesklass.

Områdets groddjurs-, fladdermus- och fågelliv har behandlats i ett antal utredningar som utförts i samband med detaljplanearbete i området (Calluna 2014, 2019, Ecocom 2018, Ekologigruppen 2018b, 2018c).

### **Lagligt skydd**

Naturvärdesbiotopen omfattas av strandskydd.

## Naturvärdesbiotop 7

Objekt-ID	Sarvträsk 7
Naturvärdesklass	2 - Högt naturvärde
Fortsätter utanför inventeringsområdet	Nej
Bedömning med god säkerhet	Ja
Inventeringsdatum	2024-07-18
Inventerare	Ola Hammarström
Biotoptyper	Sumpskog (SK41)
Naturtyp	Skog och buskmark
Natura 2000-naturtyp	9080 - Lövsumpskog, ej fullgod status
Areal	0,90 hektar

### Översiktlig beskrivning

Naturvärdesbiotopen utgörs av en lövsumpskog som genomkorsas av större dike söder om sjön Sarvträsk. Trädskiktet är olikåldrigt men gamla träd saknas och består av framförallt björk, klibbal, asp och sälg. Marken är fuktig-blöt med bland annat skogssäv, fackelblomster grenrör, videört, bredkaveldun och älggräs i fältskiktet. Området är sumpigt med sockelbildning på vissa träd. Mängden död ved är stor och utgörs av både liggande och stående stammar av framförallt unga lövträd. Bäver har fällt ett antal träd i området.



Figur 14. Lövsumpskog med stora mängder död ved längs ett krondike.

### Bedömningsgrund biotopvärde

Området bedöms hysa ett påtagligt biotopvärde genom lövsumpskog med vattenståndsväxling och stora mängder död ved. Området har bland annat betydelse för fåglar, groddjur och fladdermöss.

### Bedömningsgrund artvärde

Området bedöms hysa ett påtagligt artvärde, framförallt genom områdets rika fågelliv, bland annat med bohål av mindre hackspett.

**Värdearter, egna fynd:**

- Björksplintborre, *Scolytes ratzeburgii* (signalart) kläckhål
- Mindre hackspett, *Dryobates minor* (NT) uthackat bohål

**Värdearter, tidigare fynd:**

- Stubbspretmossa, *Herzogiella seligeri* (signalart) Ekologigruppen 2018a
- Stare, *Sturnus vulgaris* (VU) Artportalen
- Nordfladdermus, *Eptesicus nilssonii* (NT) Ecocom 2018

**Invasiva främmande arter:**

- Kanadensiskt gullris, *Solidago canadensis* Artportalen

Ytterligare värdearter bland fåglar har noterats i närliggande strandskog (se naturvärdesbiotop 3) och nyttjar möjligtvis även denna naturvärdesbiotop.

**Sammanfattande naturvärdesbedömning**

Naturvärdena i området är knutna till lövsumpskog med stora mängder död ved och häckande mindre hackspett.

Sammanfattningsvis bedöms området hysa högt naturvärde motsvarande naturvärdesklass 2.

**Tidigare inventeringar**

Naturvärdesbiotopen har ingått i en tidigare NVI (Ekologigruppen 2018a) och tilldelades även då naturvärdesklass 2.

Områdets groddjurs-, fladdermus- och fågelliv har behandlats i ett antal utredningar som utförts i samband med detaljplanearbete i området (Calluna 2014, 2019, Ecocom 2018, Ekologigruppen 2018b, 2018c).

**Lagligt skydd**

Inom naturvärdesbiotopen finns ett stort antal fåglar rapporterade på Artportalen varav flera är rödlistade. Alla vilt förekommande fågelarter är fridlysta enligt 4 § artskyddsförordningen och rödlistade fågelarter räknas som särskilt prioriterade i artskyddsfrågor.

Vid fladdermusinventering (Ecocom 2018) av området har flera olika fladdermusarter noterats i området. Alla fladdermusarter är fridlysta enligt 4§ artskyddsförordningen.

Fynd av vanlig groda, vanlig padda och mindre vattensalamander finns registrerade på Artportalen. Dessa arter är fridlysta enligt 6§ artskyddsförordningen.

## Naturvärdesbiotop 8

Objekt-ID	Sarvträsk 8
Naturvärdesklass	4 – Visst naturvärde
Fortsätter utanför inventeringsområdet	Nej
Bedömning med god säkerhet	Ja
Inventeringsdatum	2024-07-18
Inventerare	Ola Hammarström
Biotoptyper	Tallskog (SK25), triviallövskog (SK13)
Naturtyp	Skog och buskmark
Natura 2000-naturtyp	När ej kriterier
Areal	0,30 hektar

### Översiktlig beskrivning

Naturvärdesbiotopen utgörs av fuktiga-torra skogstyper öster om sumpskogen (naturvärdesbiotop 7). Norra delen av naturvärdesbiotopen består av olikåldrig tallskog, mestadels av ristyp men med inslag av hällar. De äldsta tallarna är cirka 140 år. Inslag finns även av asp, björk och ung gran. Några lågor och högstubbar förekommer. Naturvärdesbiotopens södra del utgörs av sekundär lövskog av fuktig typ som domineras av medelålders björk och asp. Området är relativt igenvuxet med unga lövträd och har god tillgång på död ved. Vissa asplågor är fällna av bäver.

### Bedömningsgrund biotopvärde

Området bedöms hysa ett visst biotopvärde genom varierad skogsmark med inslag av något äldre tall samt fuktig triviallövskog med död ved.



Figur 15. Olikåldrig tallskog med inslag av unga lövträd.



Figur 16. Sekundär lövskog av fuktig typ.

### **Bedömningsgrund artvärde**

Området bedöms hysa ett visst artvärde genom sparsamma förekomster av värdearter

#### **Värdearter, egna fynd:**

- Mindre mörghorre, *Tomicus minor* (signalart) gnag

#### **Värdearter, tidigare fynd:**

- Blodticka, *Meruliopsis taxicola* (signalart) Ekologigruppen 2018a
- Barkticka, *Rigidiporus corticola* (signalart) Ekologigruppen 2018a

Ytterligare värdearter bland fåglar har noterats i närliggande strandskog och nyttjar möjligen även denna naturvärdesbiotop.

#### **Invasiva främmande arter:**

- Blomsterlupin, *Lupinus polyphyllus* Artportalen

### **Sammanfattande naturvärdesbedömning**

Naturvärdena i området är knutna till varierad skogsmark med inslag av något äldre tall samt fuktig triviallövskog med död ved.

Sammanfattningsvis bedöms området hysa visst naturvärde motsvarande naturvärdesklass 4. Naturvärdesbiotopen ligger i det övre spannet av denna naturvärdesklass och är nära klass 3 i bedömningen.

### **Tidigare inventeringar**

Naturvärdesbiotopen har ingått i en tidigare NVI (Ekologigruppen 2018a) som var annorlunda avgränsad och erhöll då naturvärdesklass 3.

Områdets groddjurs-, fladdermus- och fågelliv har behandlats i ett antal utredningar som utförts i samband med detaljplanearbete i området (Calluna 2014, 2019, Ecocom 2018, Ekologigruppen 2018b, 2018c).

### **Lagligt skydd**

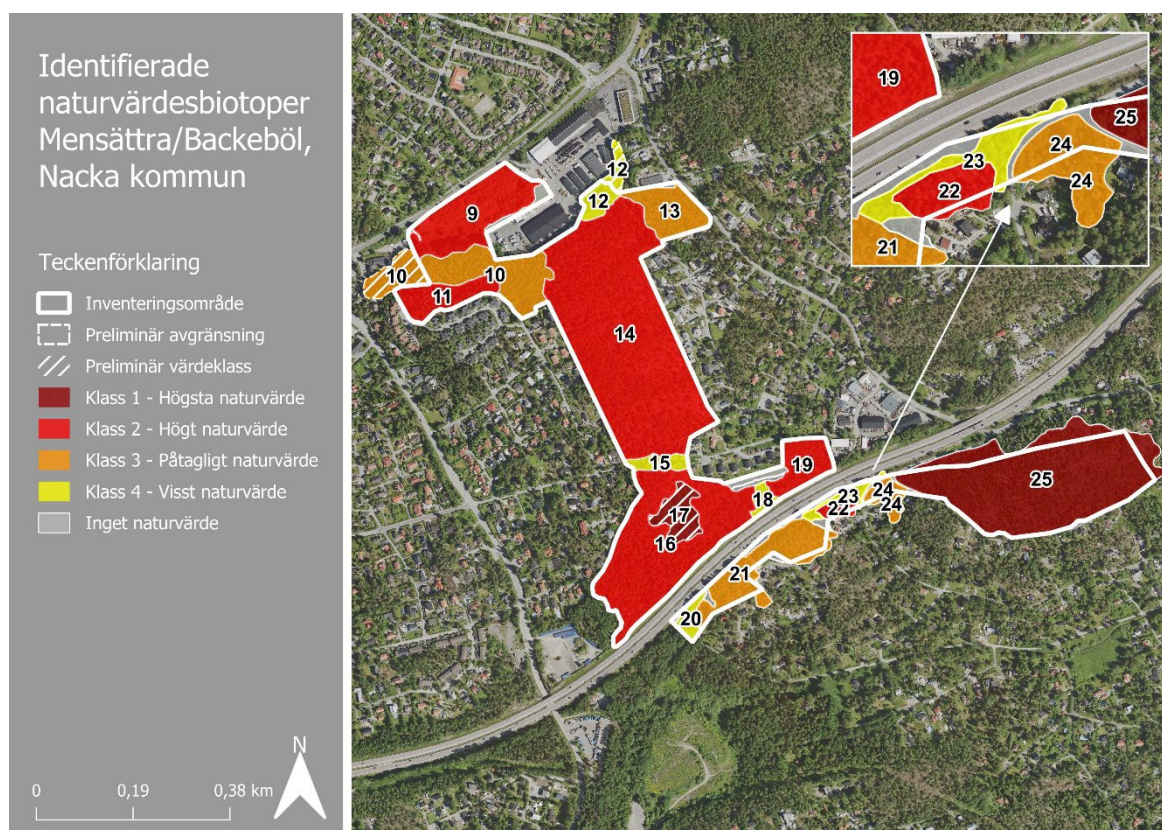
Inom området finns ett stort antal fåglar rapporterade på Artportalen varav flera är rödlistade. Alla vilt förekommande fågelarter är fridlysta enligt 4 § artskyddsförordningen och rödlistade fågelarter räknas som särskilt prioriterade i artskyddsfrågor.

Vid fladdermusinventering (Ecocom 2018) av området har flera olika fladdermusarter noterats i området. Alla fladdermusarter är fridlysta enligt 4§ artskyddsförordningen.

Fynd av vanlig groda, vanlig padda och mindre vattensalamander finns registrerade på Artportalen i området. Dessa arter är fridlysta enligt 6§ artskyddsförordningen.

## 5.4 Naturvärdesbiotoper – Mensättra/Backeböl

Sammanlagt har 15 naturvärdesbiotoper avgränsats inom delområdet Mensättra/Backeböl. Av dessa bedömdes två naturvärdesbiotoper ha högsta naturvärde (naturvärdesklass 1), sex naturvärdesbiotoper högt naturvärde (naturvärdesklass 2), fyra naturvärdesbiotoper påtagligt naturvärde (naturvärdesklass 3) och fem naturvärdesbiotoper visst naturvärde (naturvärdesklass 4). Naturvärdesbiotop 17 har endast bedömts preliminärt. De delar av naturvärdesbiotoperna som sträcker sig utanför inventeringsområdet har endast inventerats översiktligt och har därför preliminär avgränsning och preliminär värdeklass.



Figur 17. Karta över inventeringsområdet vid Mensättra/Backeböl och avgränsade naturvärdesbiotoper samt deras naturvärdesklass.

## Naturvärdesbiotop 9

Objekt-ID	Mensättra/Backeböl 9
Naturvärdesklass	2 – Högt naturvärde
Fortsätter utanför inventeringsområdet	Nej
Bedömning med god säkerhet	Ja
Inventeringsdatum	2024-05-30
Inventerare	Ola Bengtsson, Ola Hammarström
Biotoptyper	Anlagd våtmark (AL 124)
Naturtyp	Antropogen limnisk miljö
Natura 2000-naturtyp	Uppfyller ej kriterier
Areal	1,0 hektar

### Översiktlig beskrivning

Naturvärdesbiotopen utgörs av en anlagd våtmark som till största delen består av öppna, vegetationsbevuxna ytor, men som också omfattar öppna vattenytor, meandrande vattendrag, träddungar och lummiga videsnår. De öppna delarna har en gräsdominerad vegetation men också gott om starr och örter exempelvis älgört, kärrtistel, vattenmåra, revsmörblomma, ältranunkel, skogssäv, gökblomster, rödblåra, prästkrage, nässlor, blåsstarr och gul iris.



Figur 20. Våtmark med stora öppna ytor som kantas av lummiga buskage.

Genom våtmarken rinner ett mindre vattendrag och i anslutning till detta finns öppna klarvattenytor. I dessa förekommer bland annat svalting, någon vitblommig möja och bredkaveldun. Kring klarvattenytor och i den öppna våtmarksvegetationen finns rikligt med troll- och flicksländor av olika slag, exempelvis den vackra breda trollsländan *Libellula depressa*.

Intill de öppna våtmarksytorna finns lummiga videsnår och i anslutning till dessa finns också träddungar eller ensamstående lövträd, främst hägg, glasbjörk, sälg och lönn. På södra sidan finns också en del asp i kärrkanterna. Död ved finns dels som naturligt bildad ved i videsnår och trädmiljöer och dels som rester från avvertrade träd som placerats i biodepåer.

### **Bedömningsgrund biotopvärde**

Den mosaikartade våtmarken med sina klarvattenytor, öppna våtmarksytor samt lummiga buskage och trädmiljöer skapar förutsättningar för många olika ekosystemprocesser. Här finns också förutsättningar för många olika arter och artgrupper. Sammantaget bedöms därför våtmarken hysa höga biotopvärden.

### **Bedömningsgrund artvärde**

I de öppna våtmarksmiljöerna förekommer en del kärlväxtarter som främst förekommer i naturliga gräsmarker och som pekats ut som typiska arter för olika typer av gräsmarksmiljöer. Tidigare har här även noterats en lång rad insekter samt en del fåglar. Utifrån samlad dokumentation från området framgår att våtmarken är artrik. Sammantaget gör detta att naturvärdesbiotopen bedöms hysa ett påtagligt artvärde.

### **Värdearter, egna fynd:**

- Gökblomster, *Lychnis flos-cuculi* (typisk art)
- Prästkrage, *Leucanthemum vulgare* (typisk art)
- Fackelblomster, *Lythrum salicaria* (typisk art)

### **Värdearter, tidigare fynd:**

- Klätt, *Agrostemma githago* (EN) Artportalen
- Ängsruta, *Thalictrum flavum* (typisk art) Artportalen
- Småsovarbi, *Chelostoma campanularum* (värdeart Pro Natura) Artportalen
- Storsovarbi, *Chelostoma rapunculi* (värdeart Pro Natura) Artportalen
- Ärtsångare, *Curruca curruca* (NT) Artportalen
- Svartvit flugsnappare, *Ficedula hypoleuca* (NT) Artportalen
- Större vattensalamander, *Triturus cristatus* (fridlyst art) Artportalen

### **Invasiva främmande arter:**

Inga noteringar.

### **Sammanfattande naturvärdesbedömning**

Naturvärdesbiotopen har bedömts hysa ett påtagligt artvärde och ett högt biotopvärde vilket gör att naturvärdesbiotopen sammanfattningsvis har bedömts hysa ett högt naturvärde motsvarande klass 2.

### **Tidigare inventeringar**

Från området finns rapporterade fynd på Artportalen. I området har också en insektsinventering genomförts (Väg och Miljö AB 2023) samt dessutom en vegetationskartering (Boo Miljö- och naturvänner 2014). Den sistnämnda utredningen gjordes dock innan området fick den utformning det har idag.

### Lagligt skydd

Inom naturvärdesbiotopen finns bland annat den rödlistade fågelarten svartvit flugsnappare rapporterad på Artportalen. Alla vilt förekommande fågelarter är fridlysta enligt 4 § artskyddsförordningen och rödlistade fågelarter räknas som särskilt prioriterade i artskyddsfrågor.

Större vattensalamander är fridlyst enligt 4a § Artskyddsförordningen.

## Naturvärdesbiotop 10

Objekt-ID	Mensättra/Backeböl 10
Naturvärdesklass	3 – Påtagligt naturvärde
Fortsätter utanför inventeringsområdet	Ja
Bedömning med god säkerhet	Ja
Inventeringsdatum	2024-05-30
Inventerare	Ola Bengtsson, Ola Hammarström
Biotoptyper	Granskog (SK 24)
Naturtyp	Skog och buskmark
Natura 2000-naturtyp	Uppfyller ej kriterier
Areal	2,5 hektar

### Översiktlig beskrivning

Naturvärdesbiotopen utgörs av en högstammig barrskog i svag nordostsluttning på mark som förefaller ha hög bonitet. Trädskiktet domineras över stora ytor av gran men med ett visst inslag av tall. Såväl granar som tallar är mogna men kanske inte åldriga. I naturvärdesbiotopens östra del finns ett större inslag av lövträd som asp och björk. Även lövträden är mogna. Död ved förekommer tämligen allmänt. Det är i första hand främst fråga om lågor från gran och även grövre lågor förekommer. I den östra delen finns också ett inslag av barkborredödade, stående granar samt en del högstubbar och lågor efter björk. Fältskiktet domineras av ris, främst blåbär.



Figur 21. Högstammig, grandominerad skog i svag nordsluttning.

### Bedömningsgrund biotopvärde

Den högstammiga barrskogen med sin förekomst av död ved skapar förutsättningar för en rad arter knutna till mogna barrskogsmiljöer. Naturvärdesbiotopen bedöms därför hysa ett påtagligt biotopvärde.

### **Bedömningsgrund artvärde**

I barrskogen noterades ett antal arter som nyttjats som signalarter i Skogsstyrelsens nyckelbiotopsinventering. Tidigare fynd finns också av andra signalarter samt ett fynd av en rödlistad mossa. Den hotade arten vedsäckmossa är tidigare påträffad inom naturvärdesbiotopen. Arten eftersöktes utan att återfinnas, vilket tolkas som att förekomsten (om den finns kvar) inte är betydande. Sammantaget bedöms naturvärdesbiotopen hysa ett påtagligt artvärde.

### **Värdearter, egna fynd:**

- Ganbarkgnagare, *Microbregma emarginatum* (signalart)
- Björksplintborre, *Scolytus ratzeburgii* (signalart)
- Stubbspretmossa, *Herzogiella seligeri* (signalart)

### **Värdearter, tidigare fynd:**

- Långfliksmossa, *Nowellia curvifolia* (signalart) Artportalen
- Vedsäckmossa, *Calypogeia suecica* (VU) Artportalen
- Vålgig sidenmossa, *Plagiothecium undulatum* (signalart) Artportalen
- Thomsons trägnagare, *Cacotemnus thomsoni* (signalart) Artportalen
- Bronshjon, *Callidium coriaceum* (signalart) Artportalen
- Vågbandad barkbock, *Semanotus undatus* (signalart) Artportalen

### **Invasiva främmande arter:**

Inga noteringar.

### **Sammanfattande naturvärdesbedömning**

Naturvärdesbiotopen har bedömts hysa ett påtagligt artvärde och ett påtagligt biotopvärde vilket gör att naturvärdesbiotopen sammanfattningsvis har bedömts hysa ett påtagligt naturvärde motsvarande klass 3. Artvärdet bedöms inte vara av sådan karaktär att det motiverar en placering i naturvärdesklass 2.

De delar av naturvärdesbiotopen som sträcker sig utanför inventeringsområdet har enligt överenskommelse med kund, endast avgränsats och bedömts preliminärt.

### **Tidigare inventeringar**

Naturvärdesbiotopen är belägen i ett område som anges ha särskild stor landskapsekologisk betydelse för arter knutna till gammal barrskog (Bovin 2022).

### **Lagligt skydd**

Inget känt skydd.

## Naturvärdesbiotop 11

Objekt-ID	Mensättra/Backeböl 11
Naturvärdesklass	2 – Högt naturvärde
Fortsätter utanför inventeringsområdet	Nej
Bedömning med god säkerhet	Ja
Inventeringsdatum	2024-05-30
Inventerare	Ola Bengtsson & Ola Hammarström
Biotoptyper	Tallskog (SK 25), hållmarkstallskog (SK 251)
Naturtyp	Skog och buskmark
Natura 2000-naturtyp	Västlig taiga, 9010
Areal	1,0 hektar

### Översiktlig beskrivning

Denna naturvärdesbiotop består av en åldrig tallskog. De övre delarna av skogen är belägna i hållmarksterräng medan resterande delar växer på tämligen tunna jordar i en svag nordsluttning. Tall dominerar trädskiktet över hela ytan och många av tallarna är åldriga. Inslag finns också av rönn, asp och gran men merparten av dessa träd är yngre. Död ved förekommer i relativt god omfattning. Merparten av detta utgörs av tallved och i många fall finns partier med död ved kopplade till de gamla, levande tallarna. Här och var finns även en del ved från gran, främst i form av lågor. Solinstrålningen i tallskogen är hög och mycket av den döda veden är solexponerad eller ligger i halvsugga. Fältskiktet i de delar som är belägna i sluttningsterräng domineras av ris. I mer höglänta delar förekommer en hel del öppna hållar.



Figur 22. Åldrig tallskog med solexponerad, död ved.

### Bedömningsgrund biotopvärde

Den åldriga tallskogen med högs solinstrålning och förekomst av död ved bedöms hysa höga biotopvärden.

### **Bedömningsgrund artvärde**

Flera värdearter med gott signalvärde och som är knutna till gammal tall förekommer. Tre av dessa är rödlistade. Sammantaget bedöms naturvärdesbiotopen hysa ett påtagligt artvärde.

### **Värdearter, egna fynd:**

- Tallticka, *Porodaedalea pini* (NT)
- Grynig blåslav, *Hypogymnia farinacea* (typisk art)
- Kolflarnlav, *Carbonicola antracophila* (NT)
- Vedskivlav, *Hertelidia botryosa* (NT)
- Tunn flarnlav, *Xylopsora friesii* (värreart Pro Natura)

### **Invasiva främmande arter:**

Inga noteringar.

### **Sammanfattande naturvärdesbedömning**

Naturvärdesbiotopen har bedömts hysa ett påtagligt artvärde och ett högt biotopvärde vilket gör att naturvärdesbiotopen sammanfattningsvis har bedömts hysa ett högt naturvärde motsvarande klass 2.

### **Tidigare inventeringar**

Naturvärdesbiotopen är belägen i ett område som anges ha särskild stor landskapsekologisk betydelse för arter knutna till gammal barrskog (Bovin 2022).

### **Lagligt skydd**

Inget känt skydd.

## Naturvärdesbiotop 12

Objekt-ID	Mensättra/Backeböl 12
Naturvärdesklass	4 - Visst naturvärde
Fortsätter utanför inventeringsområdet	Ja
Bedömning med god säkerhet	Ja
Inventeringsdatum	2024-05-30
Inventerare	Raul Vicente
Biotoptyper	Triviallövskog (SK13)
Naturtyp	Skog och buskmark
Natura 2000-naturtyp	När ej kriterier
Areal	0,59 hektar

### Översiktlig beskrivning

Ett nordvänt aspbyn med inslag av sälg, skogsek och hassel. Platsen har tidigare varit mer öppen men har nyligen slutit sig och fått skogskaraktär. Merparten av träden är unga. Inslag av färsk och klen död ved finns.

### Bedömningsgrund biotopvärde

Visst biotopvärde baserat på förekomst av strukturer så som död ved, samt svamprötad asp.



Figur 23. Ung triviallövskog.

### Bedömningsgrund artvärde

Visst artvärde baserat på förekomst av enstaka värdearter.

#### Värdearter, egna fynd:

- Blanklav, *Eopyrenula leucoplaca* (värdeart Pro Natura)
- Bålgeting, *Vespa crabro* (värdeart Pro Natura)

#### Värdearter, tidigare fynd:

- Aspvednagare, *Ptilinus fuscus* (signalart) Artportalen
- Stenporella, *Porella cordaeana* (signalart) Artportalen

#### Invasiva främmande arter:

Inga noteringar.

### **Sammanfattande naturvärdesbedömning**

Biotopvärde är baserat på förekomst av biologiskt värdefulla strukturer, som död ved och nydöda träd. Gamla träd saknas dock, liksom kontinuitet av död ved och gamla träd. Sammantaget ger detta ett visst biotopvärde i lägre spannet. Endast fyra vanliga värdearter är påträffade i objektet, vilket ger ett visst artvärde. Värdearterna finns i låg numerär.

### **Tidigare inventeringar**

Naturvärdesbiotopen är belägen i ett område som anges ha särskild stor landskapsekologisk betydelse för arter knutna till gammal barrskog (Bovin 2022).

### **Lagligt skydd**

Inget känt skydd.

## Naturvärdesbiotop 13

Objekt-ID	Mensättra/Backeböl 13
Naturvärdesklass	3 – Påtagligt naturvärde
Fortsätter utanför inventeringsområdet	Nej
Bedömning med god säkerhet	Ja
Inventeringsdatum	2024-05-30
Inventerare	Raul Vicente
Biotoptyper	Lövblandad barrskog (SK22)
Naturtyp	Skog och buskmark
Natura 2000-naturtyp	När ej kriterier
Areal	1,11 hektar

### Översiktlig beskrivning

Denna biotop utgörs av en barrblandskog som bitvis har större inslag av lövträd. En bäckfåra rinner igenom objektet i syd-nordlig riktning och kring denna finns rikare inslag av död ved. Merparten av trädsiktet utgörs av träd som är 20-50 år, men några överståndare av gran och tall förekommer. Dessa är



Figur 24. Lövblandad barrskog med överståndare av tall och gran.

100-200 år. I sydöstra delen finns en liten hällmark med nydöda tallar och fåtal aspar. En stor andel av granarna har drabbats av torka och angrepp från granbarkborre, därför finns en del död ved av gran i de centrala och västra delarna. I nordöstra delen av objektet finns också en död grov ek där äldre fynd av korallticka (NT) är gjort. Naturvärdesbiotopen sträcker sig vidare norrut i ett mindre område.

### Bedömningsgrund biotopvärde

Påtagligt biotopvärde baserat på förekomst av äldre överståndare av tall och gran, samt liggande grov död ved.

### Bedömningsgrund artvärde

Påtagligt artvärde baserat på förekomst av flera värdearter, varav två rödlistade.

### Värdearter, egna fynd:

- Reliktbock, *Nothorhina muricata* (NT) kläckhåll

- Stare, *Sturnus vulgaris* (VU)
- Granbarkgnagare, *Microbregma emarginatum* (signalart) gnagspår
- Stubbspretmossa, *Herzogiella seligeri* (signalart)
- Svavelticka, *Laetiporus sulphureus* (typisk art)

#### **Värdearter, tidigare fynd:**

- Korallticka, *Grifola frondosa* (NT) Artportalen
- Spindelbock, *Aegomorphus clavipes* (signalart) Artportalen
- Aspvadgnagare, *Ptilinus fuscus* (signalart) Artportalen
- Vanlig flatbagge, *Peltis ferruginea* (signalart) Artportalen

#### **Invasiva främmande arter:**

Inga noteringar.

#### **Sammanfattande naturvärdesbedömning**

Påtagligt biotopvärde är baserat på förekomst av äldre överståndare av tall och gran, samt liggande grov död ved. Merparten av trädskiktet dock övervägande ungt och lågakontinuitet saknas. Påtagligt artvärde är baserat på förekomst av flera värdearter, varav två rödlistade. Samtliga dock i låg numerär, artvärdet är i lägre spannet av påtagligt artvärde.

#### **Tidigare inventeringar**

Naturvärdesbiotopen är belägen i ett område som anges ha särskild stor landskapsekologisk betydelse för arter knutna till gammal barrskog (Bovin 2022).

Den döda eken är sedan tidigare registrerad som särskilt skyddsvärt träd av Länsstyrelsen.

#### **Lagligt skydd**

Särskilt skyddsvärda träd förekommer. Negativ påverkan på särskilt skyddsvärda träd är samrådspliktigt enligt 12 kap. 6 § miljöbalken.

Minst en rödlistad fågel förekommer i naturvärdesbiotopen. Alla vilt förekommande fågelarter är fridlysta enligt 4 § artskyddsförordningen och rödlistade fågelarter räknas som särskilt prioriterade i artskyddsfrågor.

## Naturvärdesbiotop 14

Objekt-ID	Mensättra/Backeböl 14
Naturvärdesklass	2 - Högt naturvärde
Fortsätter utanför inventeringsområdet	Nej
Bedömning med god säkerhet	Ja
Inventeringsdatum	2024-05-30
Inventerare	Andrea Albeck och Raul Vicente
Biotoptyper	Hällmarkstallskog (SK251)
Naturtyp	Skog och buskmark
Natura 2000-naturtyp	9010 - Västlig taiga
Areal	9,62 hektar

### Översiktlig beskrivning

Denna naturvärdesbiotop utgörs av ett större sammanhängande område med hällmarkstallskog som kantas av villabebyggelse. Det dominerande trädslaget är tall men inslag av ung björk och gran förekommer också. Trädskiktet är generellt medelålders men äldre och ställvis senvuxen tall finns utspritt inom hela naturvärdesbiotopen. På riktigt tunna jordar i östra delen är trädskiktet något yngre vilket tyder på att denna del tidigare har varit mer öppen. I västra delen av området hittas det flera tallar med äldre brandljud och vallade stamskador som vittnar om en historisk brand. Här finns även goda förekomster av de rödlistade arterna kolflarnlav och talticka. I norra delen av området finns det ett litet skogsavsnitt som har brunnit relativt nyligen. Här finns även en mindre förekomst av senvuxna granar.

Fältskiktet är av ristyp och utgörs av blåbär och ljung samt mindre förekomster av vårspärgel.



Figur 25. Hällmarkstallskog på tunna jordar.



Figur 26. Död tall med krokiga grenar.

Död ved förekommer relativt sparsamt och är främst knuten till de levande träden i form av dött grenverk och dödvedspartier. Enstaka stående döda träd och fallna grenar förekommer dock.

### **Bedömningsgrund biotopvärde**

Naturvärdesbiotopen utgörs av ett större område med äldre solexponerad tallskog där flera träd är senvuxna och brandpåverkade. Detta tillsammans med inslag av död ved i olika former och en nyligen skedd brandpåverkan gör att naturvärdesbiotopen bedöms hysa höga biotopvärden.

### **Bedömningsgrund artvärde**

Inom naturvärdesbiotopen hittades det många värdearter varav flera är rödlistade arter knutna till hällmarkstallskogar. Detta tillsammans med en stor mängd tidigare fynd av värdearter där några är rödlistade i de högre kategorierna, gör att naturvärdesbiotopen bedöms hysa höga artvärden.

### **Värdearter, egna fynd:**

- Blodticka, *Meruliopsis taxicola* (typisk art)
- Grovticka, *Phaeolus schweinitzii* (typisk art)
- Tallticka, *Porodaedalea pini* (NT)
- Motaggsvamp, *Sarcodon squamosus* (NT)
- Kolflarnlav, *Carbonicola anthracophila* (NT)
- Blåmossa, *Leucobryum glaucum* (signalart)
- Åttafläckig praktbagge, *Buprestis octoguttata* (signalart) kläckhål
- Brun trämyra, *Lasius brunneus* (värdeart Pro Natura)
- Reliktbock, *Nothorhina muricata* (NT) gnagspår
- Vårspärgel, *Spergula morisonii* (typisk art)
- Svartvit flugsnappare, *Ficedula hypoleuca* (NT)
- Tofsmes, *Lophophanes cristatus* (typisk art)

### **Värdearter, tidigare fynd:**

- Zontaggsvamp, *Hydnellum conrescens* (signalart) Artportalen
- Gryning blåslav, *Hypogymnia farinacea* (signalart) Artportalen
- Västlig hakmossa, *Rhytidiadelphus loreus* (signalart) Artportalen
- Skogshakmossa, *Rhytidiadelphus subpinnatus* (typisk art) Artportalen
- Blompraktbagge, *Anthaxia morio* (signalart) Artportalen
- Tallpraktbagge, *Dicerca moesta* (VU) Artportalen
- Granbarkgnagare, *Microbregma emarginatum* (signalart) Artportalen
- Mindre mörghorre, *Tomicus minor* (signalart) Artportalen
- Raggbock, *Tragosoma depsarium* (VU) Artportalen
- Tulkört, *Vincetoxicum hirundinaria* (typisk art) Artportalen

**Invasiva främmande arter:**

Inga noteringar.

**Sammanfattande naturvärdesbedömning**

Naturvärdena i området är knutna till ett område med äldre hållmarkstallskog. Mängden äldre tallar är i området som helhet relativt stor. En stor mängd värdearter förekommer.

Sammanfattningsvis bedöms området hysa högt naturvärde motsvarande naturvärdesklass 2.

**Tidigare inventeringar**

Naturvärdesbiotopen är belägen i ett område som anges ha särskild stor landskapsekologisk betydelse för arter knutna till gammal barrskog (Bovin 2022).

**Lagligt skydd**

Tallar över 200 år når kriterierna för särskilt skyddsvärda träd. Negativ påverkan på särskilt skyddsvärda träd är samrådspliktigt enligt 12 kap. 6§ Miljöbalken.

Tofsmes och den rödlistade arten svartvit flugsnappare är, liksom alla fåglar, fridlysta enligt 4§ Artskyddsförordningen och rödlistade fågelarter räknas som särskilt prioriterade i artskyddsfrågor

## Naturvärdesbiotop 15

Objekt-ID	Mensättra/Backeböl 15
Naturvärdesklass	4 - Visst naturvärde
Fortsätter utanför inventeringsområdet	Nej
Bedömning med god säkerhet	Ja
Inventeringsdatum	2024-05-30
Inventerare	Andrea Albeck
Biotoptyper	Blandskog (SK3)
Naturtyp	Skog och buskmark
Natura 2000-naturtyp	Uppfyller ej kriterier
Areal	0,33 hektar

### Översiktlig beskrivning

Naturvärdesbiotopen utgörs av ett mindre parti med spontant uppväxt blandskog som ligger i en svacka mellan två hållmarkstallskogar. I områdets mitt finns en asfalterad gång- och cykelväg. Trädskiktet är blandat men domineras av unga till medelålders träd av asp med stort inslag av björk, klibbal, tall och gran. I en av asparna finns det ett bohål där en större hackspett häckade under tiden för fältbesöket. Busksiktet utgörs av ungt uppslag av rönn och enstaka plantor av brakved. Fältskiktet är av örttyp och hyser växterna löktrav, örnbräken, liljekonvalj, häckvicker, älgört, humleblomster, gökärt och vispstarr. I något torrare partier dominerar blåbär fältskiktet.



Figur 187. Blandskog mellan två hållmarkstallskogar.

Död ved förekommer i sparsam mängd. I gränsen mot hållmarkstallskogen finns enstaka mindre upplagda stenhögar.

### Bedömningsgrund biotopvärde

Naturvärdesbiotopen hyser ett spontant uppväxt trädskikt med en stor variation av trädslag där en del av träden är mogna. Detta tillsammans med förekomst av ett hålträd, en mindre mängd död ved och stenhögar gör att naturvärdesbiotopen bedöms hysa vissa biotopvärden.

### **Bedömningsgrund artvärde**

Inom naturvärdesbiotopen hittades en värdeart med lågt signalvärde under fältinventering. Detta tillsammans med tidigare fynd av två signalarter med vissa signalvärden gör att naturvärdesbiotopen bedöms hysa vissa artvärden.

### **Värdearter, egna fynd:**

- Gökärt, *Lathyrus linifolius* (typisk art)

### **Värdearter, tidigare fynd:**

- Myskbock, *Aromia moschata* (signalart) Artportalen
- Granbarkgnagare, *Microbregma emarginatum* (signalart) Artportalen

### **Invasiva främmande arter:**

Inga noteringar.

### **Sammanfattande naturvärdesbedömning**

Naturvärdena i området är knutna till ett blandat trädskikt med god förekomst av medelålders träd, ett hålträd och enstaka värdearter.

Naturvärdesbiotopen bedöms hysa ett visst biotopvärde och ett visst artvärde vilket sammantaget gör att naturvärdesbiotopen bedöms hysa ett visst naturvärde motsvarande naturvärdesklass 4. Artvärdet bedöms inte vara av den dignitet att naturvärdet uppnår klass 3.

### **Tidigare inventeringar**

Inga tidigare inventeringar.

### **Lagligt skydd**

Om hålträdet har en stamdiameter på 40 centimeter eller mer, uppnår det kriterierna för särskilt skyddsvärda träd. Negativ påverkan på särskilt skyddsvärda träd är samrådspliktigt enligt 12 kap. 6§ Miljöbalken.

## Naturvärdesbiotop 16

Objekt-ID	Mensättra/Backeböl 16
Naturvärdesklass	2 - Högt naturvärde
Fortsätter utanför inventeringsområdet	Nej
Bedömning med god säkerhet	Ja
Inventeringsdatum	2024-05-30, 2024-10-08
Inventerare	Andrea Albeck, Raul Vicente, Ola Hammarström och Ola Bengtsson
Biotoptyper	Tallskog (SK25), Barrblandskog (SK21)
Naturtyp	Skog och buskmark
Natura 2000-naturtyp	9010 - Västlig taiga
Areal	4,64 hektar

### Översiktlig beskrivning

Naturvärdesbiotopen utgörs av ett sammanhängande område med äldre och varierad barrskog. I norra och östra delen består området av en tallskog på relativt tunna jordar med berg i dagen och spår från tidigare brandpåverkan. Här hittas flera tallar och stubbar med äldre brandljud och vallade stamskador som hyser goda förekomster av de rödlistade arterna kolflarnlav, vedskivlav och tallticka. Trädskiktet är medelålders med förekomst av flera äldre tallar och verkar vara opåverkad av rationellt skogsbruk. Fältskiktet är av ristyp och utgörs av blåbär och ljung. Död ved förekommer i måttlig mängd i form av grövre lågor och stubbar.

I västra delen övergår tallskogen i en barrblandskog med stort inslag av mogen gran. Mogen och svamprötad asp och ung björk förekommer också i trädskiktet. Buskskiktet utgörs av ungt uppslag från



Figur 28. Äldre brandpåverkade tallar.



Figur 29. Barrblandskog med friskt fältskikt.

asp. Marken är något fuktigare i denna del och mindre svackor med stillastående vatten förekommer. Förekomsten av död ved är stor och utgörs av både liggande döda träd i olika nedbrytningsgarder och klenare lågor. Fältskiktet är av ristyp och domineras av blåbär. En mindre förekomst med fläcknycklar hittas också i ett fuktigare granparti.

### **Bedömningsgrund biotopvärde**

Naturvärdesbiotopen utgörs av ett större område med äldre solexponerad tallskog där flera träd är senvuxna och brandpåverkade samt en barrblandskog på ställvis fuktig mark. Detta tillsammans med relativt god mängd död ved i olika former gör att naturvärdesbiotopen bedöms hysa höga biotopvärden.

### **Bedömningsgrund artvärde**

Inom naturvärdesbiotopen hittades det många värdearter varav flera är rödlistade arter knutna till äldre barrskogar. Detta tillsammans med flera tidigare fynd av värdearter där en är rödlistad, gör att naturvärdesbiotopen bedöms hysa höga artvärden.

#### **Värdearter, egna fynd:**

- Vedticka, *Fuscoporia viticola* (signalart)
- Grankötticka, *Leptoporus mollis* (NT)
- Tallticka, *Porodaedalea pini* (NT)
- Motaggsvamp, *Sarcodon squamosus* (NT)
- Kolflarnlav, *Carbonicola anthracophila* (NT)
- Vedskivlav, *Hertelidea botryosa* (NT)
- Bronshjon, *Callidium coriaceum* (signalart) gnagspår
- Granbarkgnagare, *Microbregma emarginatum* (signalart) kläckhål
- Reliktbock, *Nothorhina muricata* (NT) kläckhål
- Vågbandad barkbock, *Semanotus undatus* (signalart) gnagspår
- Fläcknycklar, *Dactylorhiza maculata* (typisk art, Fridlyst)

#### **Värdearter, tidigare fynd:**

- Flagellkvastmossa, *Dicranum flagellare* (signalart) Artportalen
- Späd frullania, *Frullania fragilifolia* (typisk art) Artportalen
- Åttafläckig praktbagge, *Buprestis octoguttata* (signalart) Artportalen
- Mindre mörghorre, *Tomicus minor* (signalart) Artportalen
- Björksplintborre, *Scolytus ratzeburgii* (signalart) Artportalen
- Tofsmes, *Lophophanes cristatus* (typisk art) Artportalen

#### **Invasiva främmande arter:**

- Höstgullris, *Solidago gigantea* Artportalen

### **Sammanfattande naturvärdesbedömning**

Naturvärdena i området är knutna till ett område med äldre tall- och barrblandskog. Mängden död ved är i området som helhet relativt stor. En stor mängd värdearter förekommer.

Sammanfattningsvis bedöms området hysa högt naturvärde motsvarande naturvärdesklass 2.

### **Tidigare inventeringar**

Naturvärdesbiotopen är belägen i ett område som anges ha särskild stor landskapsekologisk betydelse för arter knutna till gammal barrskog (Bovin 2022).

### **Lagligt skydd**

Tofsmes är, liksom alla fåglar, fridlyst enligt 4§ Artskyddsförordningen.

Fläcknycklar är, liksom alla orkidéer, fridlysta enligt 8§ Artskyddsförordningen.

## Naturvärdesbiotop 17

Objekt-ID	Mensättra/Backeböl 17
Naturvärdesklass	1 - Högsta naturvärde
Fortsätter utanför inventeringsområdet	Nej
Bedömning med god säkerhet	Nej, preliminär värdeklass
Inventeringsdatum	2024-05-30
Inventerare	Raul Vicente
Biotoptyper	Brandfält (SK46)
Naturtyp	Skog och buskmark
Natura 2000-naturtyp	9010 - Västlig taiga
Areal	0,73 hektar

### Översiktlig beskrivning

Naturvärdesbiotopen utgörs av ett mindre brandområde vars brand skedde högst 10 år sedan. Det finns rikligt med död och solexponerad tallved, samt markblottor. Enstaka gamla tallar som bedöms vara omkring 200 år gamla förekommer också. Ett uppslag av unga lövträd har skett sedan branden.

### Bedömningsgrund biotopvärde

Högt biotopvärde baserat på förekomst av äldre överståndare av tall samt rika mängder liggande grov död ved.

### Bedömningsgrund artvärde

Preliminär bedömning på artvärde: Mycket högt artvärde. Rika förekomster av död ved i ett brandfält har förutsättningar att hysa rödlistade insekter knutna till solexponerad hård tallved. Förekomst av raggbock indikerar att förutsättningar för flera andra vedlevande insekter är goda.

### Värdearter, egna fynd:

- Raggbock, *Tragosoma depsarium* (VU) kläckhål
- Reliktbock, *Notorhina muricata* (NT) kläckhål



Figur 3019. Brandområde med solexponerade torrfuluror.

**Värdearter, tidigare fynd:**

- Åttafläckig praktbagge, *Buprestis octoguttata* (signalart)
- Mindre mörghor, *Tomicus minor* (signalart)

**Invasiva främmande arter:**

- Höstgullris, *Solidago gigantea* Artportalen

**Sammanfattande naturvärdesbedömning**

Högt biotopvärde är baserat på förekomst av äldre överståndare av tall, samt rikligt med liggande grov död ved som ligger solexponerat. Biotopvärdet gränsar till mycket högt, men antalet levande träd är få och objektet är litet. Mycket högt artvärde är preliminärt och det är baserat på förekomst av strukturer som gynnar förekomsten av sällsynta värdearter. Två rödlistade arter påträffade, varav den ena i kategorin VU och som indikerar höga naturvärden kopplat till ved.

**Tidigare inventeringar**

Naturvärdesbiotopen är belägen i ett område som anges ha särskild stor landskapsekologisk betydelse för arter knutna till gammal barrskog (Bovin 2022).

**Lagligt skydd**

Särskilt skyddsvärda träd förekommer. Negativ påverkan på särskilt skyddsvärda träd är samrådspliktigt enligt 12 kap. 6 § miljöbalken.

## Naturvärdesbiotop 18

Objekt-ID	Mensättra/Backeböl 18
Naturvärdesklass	4 – Visst naturvärde
Fortsätter utanför inventeringsområdet	Nej
Bedömning med god säkerhet	Ja
Inventeringsdatum	2024-10-08
Inventerare	Ola Hammarström, Ola Bengtsson
Biotoptyper	Tallskog (SK25), triviallövskog (SK13)
Naturtyp	Skog och buskmark
Natura 2000-naturtyp	När ej kriterier
Areal	0,21 hektar

### Översiktlig beskrivning

Naturvärdesbiotopen utgörs av ett mindre område med relativt ung skog. De torrare delarna domineras av tall med inslag av björk, sälg, gran och asp. I en fuktigare terrängsvacka växer även klibbal. Vegetationen domineras av smalbladiga gräs. Triviallövträden har börjat självgallras med några högstubbar och lågor av sälg, björk och asp som resultat. Triviala vedsvampar som kuddticken *Phellinus punctatus* och björkticken *Piptoporus betulinus* förekommer. På en nedfallen åldrig tallgren noterades gnag av signalarten mindre mörghorre. Denna gren har troligen kommit in i området västerifrån där det finns gott om äldre tall.



Figur 31. Ung tallskog med inslag av lövträd.

### Bedömningsgrund biotopvärde

Området bedöms hysa ett visst biotopvärde genom ett varierat trädskikt med naturlig trädslagsblandning och inslag av död ved.

### Bedömningsgrund artvärde

Området bedöms hysa ett visst artvärde genom sparsamma förekomster av värdearter.

### Värdearter, egna fynd:

- Myskbock, *Aromia moschata* (signalart) gnag
- Mindre mägborre, *Tomicus minor* (signalart) gnag

**Invasiva främmande arter:**

- Höstgullris, *Solidago gigantea* Artportalen

**Sammanfattande naturvärdesbedömning**

Naturvärdena i området är knutna till skogsmark som förvisso är ung men har ett naturligt uppvuxet trädsikt och inslag av död ved.

Sammanfattningsvis bedöms området hysa visst naturvärde motsvarande naturvärdesklass 4.

**Tidigare inventeringar**

Inga tidigare inventeringar.

**Lagligt skydd**

Inget känt skydd.

## Naturvärdesbiotop 19

Objekt-ID	Mensättra/Backeböl 19
Naturvärdesklass	2 - Högt naturvärde
Fortsätter utanför inventeringsområdet	Ja
Bedömning med god säkerhet	Ja
Inventeringsdatum	2024-10-08
Inventerare	Ola Hammarström, Ola Bengtsson
Biotoptyper	Tallskog (SK25), hållmarkstallskog (SK251)
Naturtyp	Skog och buskmark
Natura 2000-naturtyp	9010 - Västlig taiga, ej fullgod status
Areal	0,91 hektar

### Översiktlig beskrivning

Naturvärdesbiotopen utgörs av ett område med gammal tallskog.

Trädskiktet är glest och olikåldrigt där de äldsta tallarna bedöms vara cirka 170 år. Inslag finns av gammal gran samt vuxen ek, asp, rönn och enbuskar. Lägre liggande delar har fältskikt som ställvis är av ristyp och ställvis domineras av gräs med inslag av örnbräken, liljekonvalj och andra örter. På högre liggande delar går berg i dagen med lavklädda stenhällar och ett senvuxet trädskikt.

Den norra brynzonen är något rikare med blåsippra. Här är inslaget av asp stort. Aspar med uthackade bohål förekommer.

Död ved är sparsamt förekommande men inslag av något äldre tallved och död asp.



Figur 32. Sen- och lågvuxna tallar bland stenhällar.



Figur 33. Döda fruktkroppar av rävticka på asp.

### **Bedömningsgrund biotopvärde**

Området bedöms hysa ett påtagligt biotopvärde genom äldre, mestadels senvuxen tallskog.

### **Bedömningsgrund artvärde**

Området bedöms hysa ett påtagligt artvärde genom gott om värdearter kopplade till gammal tall. Flera förekomster av den rödlistade svampen tallticka förekommer tillsammans med gott om vedlevande insekter som signalerar förhöjt naturvärde.

### **Värdearter, egna fynd:**

- Rävicka, *Inocutis rheades* (signalart)
- Tallticka, *Porodaedalea pini* (NT)
- Blåsippa, *Hepatica nobilis* (S)
- Myskbock, *Aromia moschata* (signalart) gnag/kläckhål
- Bronshjon, *Callidium coriaceum* (signalart) gnag
- Blanksvart trämyra, *Lasius fuliginosus* (värdeart Pro Natura)
- Granbarkgnagare, *Microbregma emarginatum* (signalart) kläckhål
- Mindre mörghorre, *Tomicus minor* (signalart) gnag

### **Värdearter, tidigare fynd:**

- Reliktbock, *Nothorhina muricata* (NT) Artportalen

### **Invasiva främmande arter:**

Inga noteringar.

### **Sammanfattande naturvärdesbedömning**

Naturvärdena i området är framförallt knutna till gammal, senvuxen tallskog med gott om värdearter. Bidragande bedömningsgrund är att naturvärdesbiotopen är beläget i ett landskap där stora arealer gammal tallskog förekommer.

Sammanfattningsvis bedöms området hysa högt naturvärde motsvarande naturvärdesklass 2.

### **Tidigare inventeringar**

Naturvärdesbiotopen är belägen i ett område som anges ha särskild stor landskapsekologisk betydelse för arter knutna till gammal barrskog (Bovin 2022).

### **Lagligt skydd**

Blåsippa är fridlyst 8 § artskyddsförordningen.

## Naturvärdesbiotop 20

Objekt-ID	Mensättra/Backeböl 20
Naturvärdesklass	4 – Visst naturvärde
Fortsätter utanför inventeringsområdet	Nej
Bedömning med god säkerhet	Ja
Inventeringsdatum	2024-10-08
Inventerare	Ola Hammarström, Ola Bengtsson
Biotoptyper	Triviallövskog (SK13)
Naturtyp	Skog och buskmark
Natura 2000-naturtyp	När ej kriterier
Areal	0,26 hektar

### Översiktlig beskrivning

Naturvärdesbiotopen utgörs av ett litet parti med sekundär triviallövskog på bägge sidorna av en grusväg. Trädskiktet domineras av ung-medelålders asp, björk och sälg, cirka 40-50 år gamla. Enstaka något äldre björkar förekommer samt inslag av gran och fågelbär. Marken är frisk-fuktig och lerhaltig med bland annat hallon, smultron, videört och humleblomster i fältskiktet. Buskskiktet domineras av lövsly; rönn, asp, och alm, samt trädgårdsrymlingar; snöbär och trädgårdskornell. Död ved finns främst genom dödvedspartier på levande sälg samt röjningsrester och nedfallna grenar.



Figur 34. Medelålders asp invid en grusväg.

### Bedömningsgrund biotopvärde

Området bedöms hysa ett visst biotopvärde genom naturligt uppvuxen lövskog med vissa inslag av död lövved.

### Bedömningsgrund artvärde

Området bedöms hysa ett lågt artvärde.

### Invasiva främmande arter:

Inga noteringar.

### Sammanfattande naturvärdesbedömning

Naturvärdena i området är knutna till lövskog med naturligt uppvuxet trädskikt av olika lövträd.

Sammanfattningsvis bedöms området hysa visst naturvärde motsvarande naturvärdesklass 4.

**Tidigare inventeringar**

Inga tidigare inventeringar.

**Lagligt skydd**

Inget känt skydd.

## Naturvärdesbiotop 21

Objekt-ID	Mensättra/Backeböl 21
Naturvärdesklass	3 - Påtagligt naturvärde
Fortsätter utanför inventeringsområdet	Nej
Bedömning med god säkerhet	Ja
Inventeringsdatum	2024-10-08
Inventerare	Ola Hammarström, Ola Bengtsson
Biotyper	Hällmarkstallskog (SK251), barrblandskog (SK212)
Naturtyp	Skog och buskmark
Natura 2000-naturtyp	När ej kriterier
Areal	1,78 hektar

### Översiktlig beskrivning

Naturvärdesbiotopen utgörs av en korridor av skog mellan Värmdöleden och villatomter vid Vinkelvägen. Skogen är olikåldrig med gott om äldre träd av både gran och tall. De högst belägna delarna intas av senvuxen hällmarkstallskog på torr mark med berg i dagen, medan frisk granskog av ristyp dominerar i slänter och lägre terräng. Inslag finns av ek, björk, asp, rönn. Mängden död ved är begränsad men enstaka högstubbar, torrträd och lågor förekommer.

I de västra delarna av naturvärdesbiotopen finns lämningar av ett gammalt torp eller dylikt. Här förekommer en stor mängd främmande trädgårdsväxter såsom snöbär, vintergröna, syren, spärroxbär och praklysing. Även gjutna betongfundament och planteringsbäddar förekommer.



Figur 35. Där jordtäcket är något tjockare dominerar gran.



Figur 36. Gamla fruktgroppar av den till rönn knutna sporsäckssvampen kantdyna (NT).

### Bedömningsgrund biotopvärde

Området bedöms hysa påtagligt biotopvärde genom varierad barrskog som innehåller både äldre gran och tall samt inslag av äldre död ved. Biotopvärdet är negativt påverkat av störning från närliggande väg och tomtmark.

### Bedömningsgrund artvärde

Området bedöms hysa ett påtagligt artvärde genom förekomst av gott om värdearter knuta till äldre barrträd och ved, samt asp och rönn.

### Värdearter, egna fynd:

- Kantdyna, *Biscoganuxia marginata* (NT)
- Råvticka, *Inocutis rheades* (signalart)
- Blomkålssvamp, *Sparassis crispa* (signalart)
- Kolflarnlav, *Carbonicola anthracophila* (NT)
- Tunn flarnlav, *Xyloporia friesii* (värdeart Pro Natura)
- Granbarkgnagare, *Microbregma emarginatum* (signalart) kläckhål
- Bronshjon, *Callidium coriaceum* (signalart) gnag
- Vågbandad barkbock, *Semanotus undatus* (signalart) gnag
- Mindre mörghor, *Tomicus minor* (signalart) gnag

### Invasiva främmande arter:

- Spärroxbär, *Cotoneaster divaricatus*
- Snöbär, *Symphoricarpos albus*
- Vintergröna, *Vinca minor*

### Sammanfattande naturvärdesbedömning

Naturvärdena i området är framförallt knutna till barrskog med gott om äldre gran och tall. Naturvärdet bedöms vara negativt påverkat av störning från närliggande väg och tomtmark och därmed inte riktigt nå upp till naturvärdesklass 2.

Sammanfattningsvis bedöms området hysa påtagligt naturvärde motsvarande naturvärdesklass 3.

### Tidigare inventeringar

Naturvärdesbiotopen är belägen i ett område som anges ha särskild stor landskapsekologisk betydelse för arter knutna till gammal barrskog (Bovin 2022).

### Lagligt skydd

Inget känt skydd.

## Naturvärdesbiotop 22

Objekt-ID	Mensättra/Backeböl 22
Naturvärdesklass	2 - Högt naturvärde
Fortsätter utanför inventeringsområdet	Nej
Bedömning med god säkerhet	Ja
Inventeringsdatum	2024-10-08
Inventerare	Ola Hammarström, Ola Bengtsson
Biotoptyper	Hällmarkstallskog (SK251)
Naturtyp	Skog och buskmark
Natura 2000-naturtyp	9010 - Västlig taiga, ej fullgod status
Areal	0,25 hektar

### Översiktlig beskrivning

Naturvärdesbiotopen utgörs av en mindre kulle bevuxen med äldre hällmarkstallskog. Träden är senvuxna och med varierad ålder upptill cirka 150 år. Inslag finns av gran och björk. Det glesa fältskiktet domineras av kruståtel med enstaka örter och stensöta. På lägre liggande delar växer en del blåbärsris.

Det lilla området har troligen en begränsad kontinuitet på död ved men flera relativt nydöda torrtrallar förekommer.

### Bedömningsgrund biotopvärde

Området bedöms hysa ett påtagligt biotopvärde genom gles hällmarkstallskog med gott om äldre träd och inslag av torrträd.

### Bedömningsgrund artvärde

Området bedöms hysa ett påtagligt artvärde genom förekomst av flera rödlistade arter knuta till äldre tall och tallved



Figur 37. Tallar med en ålder om cirka 150 år med talticka.



Figur 38. Den rödlistade vedsvampen kötticka (NT) delas numera upp i en art som lever på tall och en art som lever på gran.

**Värdearter, egna fynd:**

- Tallticka, *Porodaedalea pini* (NT)
- "Tallkötticka", *Leptoporus erubescens* (NT)
- Kolflarnlav, *Carbonicola anthracophila* (NT)
- Tunn flarnlav, *Xyloporia friesii* (värdeart Pro Natura)
- Björksplintborre, *Scolytes ratzeburgii* (signalart) kläckhål

**Invasiva främmande arter:**

Inga noteringar.

**Sammanfattande naturvärdesbedömning**

Naturvärdena i området är framförallt knutna till äldre, senvuxen tallskog med flera rödlistade värdearter knutna till äldre tall. Bidragande bedömningsgrund är att naturvärdesbiotopen är beläget i ett landskap där stora arealer gamla tallskog förekommer.

Sammanfattningsvis bedöms området hysa högt naturvärde motsvarande naturvärdesklass 2.

**Tidigare inventeringar**

Naturvärdesbiotopen är belägen i ett område som anges ha särskilt stor landskapsekologisk betydelse för arter knutna till gammal barrskog (Bovin 2022).

**Lagligt skydd**

Inget känt skydd.

## Naturvärdesbiotop 23

Objekt-ID	Mensättra/Backeböl 23
Naturvärdesklass	4 - Visst naturvärde
Fortsätter utanför inventeringsområdet	Nej
Bedömning med god säkerhet	Ja
Inventeringsdatum	2024-10-08
Inventerare	Ola Hammarström, Ola Bengtsson
Biotoptyper	Lövblandad barrskog (SK22)
Naturtyp	Skog och buskmark
Natura 2000-naturtyp	När ej kriterier
Areal	0,24 hektar

### Översiktlig beskrivning

Naturvärdesbiotopen utgörs av ett mindre skogsområde som omgärdar en liten bergkulle. Trädskiktet domineras av vuxen, men inte gammal gran, med ett rikligt inslag av relativt ung asp samt sälg, tall och rönn. Delar av området utgör brynzon mot öppen mark och har stort inslag av slån i buskskiktet. Död ved är sparsamt förekommande.



Figur 39. Gran dominerar trädskiktet tillsammans med asp.

### Bedömningsgrund biotopvärde

Området bedöms hysa ett visst biotopvärde genom naturligt uppvuxen skog med varierat trädskikt samt bärande buskar.

### Bedömningsgrund artvärde

Området bedöms hysa ett visst artvärde genom förekomst av några vedlevande insekter med visst-medelgott signalvärde.

### Värdearter, egna fynd:

- Myckbock, *Aromia moschata* (signalart) gnag/kläckhål
- Granbarkgnagare, *Microbregma emarginatum* (signalart) kläckhål

### Invasiva främmande arter:

Inga noteringar.

### **Sammanfattande naturvärdesbedömning**

Naturvärdena i området är knutna till skog med naturligt uppvuxet och varierat träd- och buskskikt.

Sammanfattningsvis bedöms området hysa visst naturvärde motsvarande naturvärdesklass 4.

### **Tidigare inventeringar**

Naturvärdesbiotopen är belägen i ett område som anges ha särskild stor landskapsekologisk betydelse för arter knutna till gammal barrskog (Bovin 2022).

### **Lagligt skydd**

Inget känt skydd.

## Naturvärdesbiotop 24

Objekt-ID	Mensättra/Backeböl 24
Naturvärdesklass	3 - Påtagligt naturvärde
Fortsätter utanför inventeringsområdet	Ja
Bedömning med god säkerhet	Ja
Inventeringsdatum	2024-10-08
Inventerare	Ola Hammarström, Ola Bengtsson
Biotoptyper	Tallskog (SK25), hållmarkstallskog (SK251)
Naturtyp	Skog och buskmark
Natura 2000-naturtyp	När ej kriterier
Areal	0,39 hektar

### Översiktlig beskrivning

Naturvärdesbiotopen utgörs av ett lågt liggande område med barrblandskog. Utöver tall och gran förekommer ett stort lövinslag med asp, sälg, björk, rönn och klibbal. Trädskiktet är olikåldrigt och moget, men riktigt gamla träd saknas. Äldsta träden bedöms vara cirka 120-130 år. Vissa träd har utvecklade värdestrukturer såsom vedblottor, grova döda grenar och uthackade bohål.



Figur 40. Barrblandskog med ett rikt lövinslag.

Marken är frisk-fuktig och fältskiktet omväxlande av ris- och örttyp. Enstaka stående döda barrträd och lågor förekommer.

### Bedömningsgrund biotopvärde

Området bedöms hysa ett påtagligt biotopvärde genom skog med moget och varierat trädskikt samt inslag av död ved.

### Bedömningsgrund artvärde

Området bedöms hysa ett visst artvärde genom förekomst av några vedlevande insekter med visst-medelgott signalvärde.

### Värdearter, egna fynd:

- Myssbock, *Aromia moschata* (signalart) gnag/kläckhål

- Granbarkgnagare, *Microbregma emarginatum* (signalart) gnag
- Mindre mörghorn, *Tomicus minor* (signalart) gnag

**Invasiva främmande arter:**

Inga noteringar.

**Sammanfattande naturvärdesbedömning**

Naturvärdena i området är knutna till skogsmark med moget och varierat trädskikt samt inslag av död ved.

Sammanfattningsvis bedöms området hysa påtagligt naturvärde motsvarande naturvärdesklass 3. Naturvärdesbiotopen bedöms ligga i det lägre spannet av denna naturvärdesklass.

**Tidigare inventeringar**

Naturvärdesbiotopen är belägen i ett område som anges ha särskild stor landskapsekologisk betydelse för arter knutna till gammal barrskog (Bovin 2022).

**Lagligt skydd**

Inget känt skydd.

## Naturvärdesbiotop 25

Objekt-ID	Mensättra/Backeböl 25
Naturvärdesklass	1 - Högsta naturvärde
Fortsätter utanför inventeringsområdet	Ja
Bedömning med god säkerhet	Ja
Inventeringsdatum	2024-10-08
Inventerare	Ola Hammarström, Ola Bengtsson
Biotoptyper	Tallskog (SK25), hållmarkstallskog (SK251)
Naturtyp	Skog och buskmark
Natura 2000-naturtyp	9010 - Västlig taiga
Areal	7,17 hektar

### Översiktlig beskrivning

Naturvärdesbiotopen utgörs av ett större område med mycket gammal tallskog. Trädskiktet är glest och olikåldrigt där de äldsta tallarna bedöms vara minst 250 år gamla. Inslag finns av gammal gran samt björk, ek, asp och rönn. Merparten av området har mycket tunt jordtäckte med stenhällar som går i dagen vilket ger ett luckigt och ställvis mycket senvuxet trädskikt. Äldre tall är närvarande i hela naturvärdesbiotopen men i de centrala delarna av området är trädmedelåldern anmärkningsvärt hög. Området är småskaligt kuperat med små branter där en variation av stensubstrat förekommer. Både beskuggade och solexponerade lodytor, sluttande hållar samt block och stenar förekommer. På mindre ytor är hållmarkerna närmast helt öppna och skapar en luckig trädstruktur.

Frekvensen av död ved är för naturtypen riklig, med gott om gamla högstubbar och lågor samt en hel del nydöda torrträd.



Figur 41. Åldrig tallskog med ställvis gott om död ved av hög kvalitet.



Figur 42. Gammal hård tallåga med riklig påväxt av vedskivlav (NT).

Förutsättningar för vedlevande insekter är mycket goda. I den sydligaste brynzonen finns en sydvänd brant med stenskravel. Här växer ett antal något äldre ekar och möjligen förutsättningar för övervintrande kräldjur.

### **Bedömningsgrund biotopvärde**

Området bedöms hysa ett mycket högt biotopvärde genom gammal, senvuxen hållmarkstallskog med gott om värdelement i form av död ved och stensubstrat av olika slag.

### **Bedömningsgrund artvärde**

Området bedöms hysa ett högt artvärde genom förekomst av en stor mängd värdearter. Flera värdearter med högt signalvärde har mycket betydelsefulla förekomster. De rödlistade arterna tallticka, motaggsvamp och kolflarnlav förekommer i mycket stora numerärer.

### **Värdearter, egna fynd:**

- Ekticka, *Fomitiporia robusta* (NT)
- Grovticka, *Phaeolus schweinitzii* (signalart)
- Tallticka, *Porodaedalea pini* (NT)
- Motaggsvamp, *Sarcodon squamosus* (NT)
- Kolflarnlav, *Carbonicola anthracophila* (NT)
- Skuggklotterlav, *Gyrographa gyrocarpa* (värdeart Pro Natura)
- Vedskivlav, *Hertelidea botryosa* (NT)
- Grynig blåslav, *Hypogymnia farinacea* (typisk art)
- Tunn flarnlav, *Xylopsora friesii* (värdeart Pro Natura)
- Blåmossa, *Leucobryum glaucum* (signalart)
- Getrams, *Polygonatum odoratum* (typisk art)
- Tjärblomster, *Viscaria vulgaris* (typisk art)
- Tulkört, *Vincetoxicum hirundinaria* (typisk art)
- Granbarkgnagare, *Microbregma emarginatum* (signalart) gnag
- Reliktbock, *Nothorhina muricata* (NT) kläckhål/gnag
- Björksplintborre, *Scolytus ratzeburgii* (signalart) kläckhål
- Mindre mörkborre, *Tomicus minor* (signalart) gnag

### **Värdearter, tidigare fynd:**

- Flagellkvastmossa, *Dicranum flagellare* (signalart) Artportalen
- Knärot, *Goodyera repens* (VU) Artportalen
- Blompraktbagge, *Anthaxia similis* (signalart) Artportalen
- Åttafläckig praktbagge, *Buprestis octoguttata* (signalart) Artportalen
- Bronshjon, *Callidium coriaceum* (signalart) Artportalen
- Dolkstekelsglasvinge, *Synanthedon scoliaeformis* (signalart) Artportalen

**Invasiva främmande arter:**

Inga noteringar.

**Sammanfattande naturvärdesbedömning**

Naturvärdena i området är framförallt knutna till gammal, senvuxen tallskog med rikliga mängder värdearter. Bidragande bedömningsgrund är att naturvärdesbiotopen är beläget i ett landskap där stora arealer gamla tallskog förekommer.

Sammanfattningsvis bedöms området hysa högsta naturvärde motsvarande naturvärdesklass 1.

**Tidigare inventeringar**

Naturvärdesbiotopen är belägen i ett område som anges ha särskild stor landskapsekologisk betydelse för arter knutna till gammal barrskog (Bovin 2022).

**Lagligt skydd**

Många av områdets tallar är över 200 år gamla och når därmed kriterierna för särskilt skyddsvärda träd. Negativ påverkan på skyddsvärda träd är samrådspliktigt enligt 12 kap. 6 § miljöbalken.

Knärot är fridlyst enligt 8 § Artskyddsförordningen.

## 6. Sammanfattning av naturvärdena

---

Sammanlagt har 25 naturvärdesbiotoper och ett värdelandskap avgränsats. Av dessa bedömdes två naturvärdesbiotoper ha högsta naturvärde (naturvärdesklass 1), tio naturvärdesbiotoper högt naturvärde (naturvärdesklass 2), fem naturvärdesbiotoper påtagligt naturvärde (naturvärdesklass 3) och åtta naturvärdesbiotoper visst naturvärde (naturvärdesklass 4).

De största och mest framträdande naturvärdena är knutna till gammal tallskog. I många fall utgörs tallbestånden av senvuxen hållmarksskog, som på vissa ställen är brandpåverkad och ställvis har god förekomst av död ved. Generellt i Nacka finns det på landskapsnivå stora arealer gammal tallskog och den landskapsekologiska betydelsen i delområdet Mensättra-Backeböl har lyfts fram som särskilt viktig (Bovin 2022). Skogliga landskapsekologiska värden inom inventeringsområdet belyses genom det skogslandskap som avgränsats som värdelandskap.

Höga naturvärden kopplade till limniska miljöer, våtmarker och sumpskogar förekommer kring sjön Sarvträsk och i Mensättra våtmarkspark.

Naturvärden finns i mindre uträkning även kopplade till äldre lövträd, framförallt ek och asp.

### 6.1 Värdearter inom kartläggningsområdet

Sammanlagt har 13 rödlistade arter noterats. Flera av dessa är knutna till äldre levande tallar; tallticka, motaggsvamp, kolflarnlav och reliktböck, samt död ved av gammal tall; vedskivlav, tallkötticka och raggböck. Raggböck är en hotad och exklusiv art som är beroende av landskapsmässig kontinuitet av gamla tallågor i solexponerade lägen. Grankötticka lever på och av död granved.

Rödlistade arter kopplade till lövträd har också noterats; ekticka på äldre ek och kantdyna på rönn, samt flera rödlistade fågelarter är knutna till sumpskog och lövrik skog/bryn; mindre hackspett; stare och svartvit flugsnappare.

Utöver de rödlistade arterna har gott om signalarter och andra värdearter noterats. Dessa utgörs bland annat av vedlevande insekter knutna till äldre skog, karaktäristiska kärleväxter för olika biotoper samt svampar och lavar knutna till äldre träd och död ved.

Fler arter är sedan tidigare inte definierade som värdearter men bedöms av Pro Natura indikera förhöjda naturvärden i olika miljöer. Dessa motiveras nedan.

*Requinella fraxini* är en liten sporsäckssvamp som saknar svenskt namn och lever obligat på äldre ask. Arten är starkt marginaliserad till följd av askskottsjukan.

Klippkaka och skuggklotterlav är två skorplavar förekommer på beskuggade lodytor där luftfuktigheten är relativt hög.

Tunn flarnlav och blanklav växer på äldre barrträd och död ved respektive äldre lövträd, framförallt asp. Blanklav har tidigare varit rödlistad.

Brun trämyra lever ofta i äldre lövträd och fungerar som nyckelart då de gångar som de gnager ut i veden bidrar till hålbildning och har stor betydelse för många andra insektsarter som lever sekundärt i dess gångar. Bålgeting lever ofta i hålträd.

Dessa utav Pro Naturas värdearter har alla visst-medelgott indikatorvärde.

Tabell 3. Påträffade värdearter som bidragit till bedömning av artvärden. Rödlistade arter anges med aktuell rödlistekategori (Artdatabanken 2020). Skyddade arter anges med aktuell paragraf enligt artskyddsförordningen.

Svenskt namn	Vetenskapligt namn	Värdeartstyp	Skydd
Kantdyna	<i>Biscognauxia marginata</i>	Rödlistad art – NT	
Ekticka	<i>Fomitiporia robusta</i>	Rödlistad art – NT	
Vedticka	<i>Fuscoporia viticola</i>	Signalart	
Rävticka	<i>Inocutis rheades</i>	Signalart	
Svavelticka	<i>Laetiporus sulphureus</i>	Typisk art	
Tallkötticka	<i>Leptoporus erubescens</i>	Rödlistad art – NT	
Grankötticka	<i>Leptoporus mollis</i>	Rödlistad art – NT	
Blodticka	<i>Meruliopsis taxicola</i>	Signalart	
Grovticka	<i>Phaeolus schweinitzii</i>	Signalart	
Tallticka	<i>Porodaedalea pini</i>	Rödlistad art – NT	
	<i>Requinella fraxini</i>	Värdeart - Pro Natura	
Motaggsvamp	<i>Sarcodon squamosus</i>	Rödlistad art – NT	
Blomkålssvamp	<i>Sparassis crispa</i>	Signalart	
Lönnlav	<i>Bacidia rubella</i>	Signalart	
Kolflarnlav	<i>Carbonicola anthracophila</i>	Rödlistad art – NT	
Klippkaka	<i>Dendrographa latebrarum</i>	Värdeart - Pro Natura	
Blanklav	<i>Eopyrenula leucoplaca</i>	Värdeart - Pro Natura	
Skuggklotterlav	<i>Gyrographa gyrocarpa</i>	Värdeart - Pro Natura	
Vedskivlav	<i>Hertelidia botryosa</i>	Rödlistad art – NT	
Grynig blåslav	<i>Hypogymnia farinacea</i>	Typisk art	
Tunn flarnlav	<i>Xylopsora friesii</i>	Värdeart – Pro Natura	
Stubbspretmossa	<i>Herzogiella seligeri</i>	Signalart	

Svenskt namn	Vetenskapligt namn	Värdeartstyp	Skydd
Blåmossa	<i>Leucobryum glaucum</i>	Signalart	
Fläcknycklar	<i>Dactylorhiza maculata</i>	Typisk art	8§
Blåsippa	<i>Hepatica nobilis</i>	Signalart	8§
Gökärt	<i>Lathyrus linifolius</i>	Typisk art	
Prästkrage	<i>Leucanthemum vulgare</i>	Typisk art	
Gökblomster	<i>Lychnis flos-cuculi</i>	Typisk art	
Fackelblomster	<i>Lythrum salicaria</i>	Typisk art	
Getrams	<i>Polygonatum odoratum</i>	Typisk art	
Vårspärgel	<i>Spergula morisonii</i>	Typisk art	
Tulkört	<i>Vincetoxicum hirundinaria</i>	Typisk art	
Tjärblomster	<i>Viscaria vulgaris</i>	Typisk art	
Myskbock	<i>Aromia moschata</i>	Signalart	
Åttafläckig praktbagge	<i>Buprestis octoguttata</i>	Signalart	
Bronshjon	<i>Callideum coriaceum</i>	Signalart	
Brun trämyra	<i>Lassius brunneus</i>	Värdeart - Pro Natura	
Blanksvart trämyra	<i>Lassius fuliginosus</i>	Signalart	
Reliktbock	<i>Nothorina muricata</i>	Rödlistad art - NT	
Granbarkgnagare	<i>Microbregma emarginatum</i>	Signalart	
Vågbandad barkbock	<i>Semanotus undatus</i>	Signalart	
Björksplintborre	<i>Scolytus ratzeburgii</i>	Signalart	
Mindre mörghorn	<i>Tomicus minor</i>	Signalart	
Raggbock	<i>Tragosoma depsarium</i>	Rödlistad art - VU	
Bålgeting	<i>Vespa crabro</i>	Värdeart - Pro Natura	
Mindre hackspett	<i>Dryobates minor</i>	Rödlistad art - NT	4§
Svartvit flugsnappare	<i>Ficedula hypoleuca</i>	Rödlistad art - NT	4§
Tofsmes	<i>Lophophanes cristatus</i>	Typisk art	4§
Stare	<i>Sturnus vulgaris</i>	Rödlistad art - VU	4§

Bland tidigare fynd på Artportalen finns ytterligare några arter som Pro Natura vill lyfta fram som värdearter. Småsovarbi och storsovarbi samlar endast pollen på olika arter av blåklockor och bedöms ha signalvärde för öppna, örtrika marker.

Flera fågelarter är karaktäristiska för sjö-, vass- och strandmiljöer och bedöms utgöra värdearter i dessa miljöer; vigg, svarthakedopping och vattenrall. På samma vis är näktergal karaktäristisk för fuktiga bryn- och buskmiljöer.

Gröngöling och knipa är från varsitt håll associerade till hålträd.

Tabell 4. Tidigare fynd av värdearter som ej återfunnits men som bidragit till bedömning av artvärden. Rödlistade arter anges med aktuell rödlistekategori (Artdatabanken 2020). Skyddade arter anges med aktuell paragraf enligt artskyddsförordningen.

Svenskt namn	Vetenskapligt namn	Värdeartstyp	Skydd
Korallticka	<i>Grifola frondosa</i>	Rödlistad art - NT	
Zontaggsvamp	<i>Hydnellum conrescens</i>	Signalart	
Barkticka	<i>Rigidiporus corticola</i>	Signalart	
Flagellkvastmossa	<i>Dicranum flagellare</i>	Signalart	
Späd frullania	<i>Frullania fragilifolia</i>	Signalart	
Vågig sidenmossa	<i>Plagiothecium undulatum</i>	Signalart	
Stenporella	<i>Porella cordaeana</i>	Signalart	
Västlig hakmossa	<i>Rhytidiadelphus loreus</i>	Signalart	
Skogshakmosa	<i>Rhytidiadelphus subpinnatus</i>	Signalart	
Klätt	<i>Agrostemma githago</i>	Rödlistad art - EN	
Trubbdaggkåpa	<i>Alchemilla plichata</i>	Rödlistad art - VU	
Knärot	<i>Goodyera repens</i>	Rödlistad art - VU	8§
Strutbräken	<i>Matteuccia struthiopteris</i>	Signalart	
Ängsruta	<i>Thalictrum flavum</i>	Typisk art	
Spindelbock	<i>Aegomorphus clavipes</i>	Signalart	
Blompraktbagge	<i>Anthaxia similis</i>	Signalart	
Thomsons trägnagare	<i>Cacotemnus thomsoni</i>	Signalart	
Småsovarbi	<i>Chelostoma campanularum</i>	Värdeart - Pro Natura	
Storsovarbi	<i>Chelostoma rapunculi</i>	Värdeart - Pro Natura	
Tallpraktbagge	<i>Dicerca moesta</i>	Rödlistad art - VU	
Vanlig flatbagge	<i>Peltis ferruginea</i>	Signalart	
Aspvedgnagare	<i>Ptilinus fuscus</i>	Signalart	
Dolkstegelglasvinge	<i>Synanthedon scoliaeformis</i>	Signalart	
Rörsångare	<i>Acrocephalus scirpaceus</i>	Rödlistad art - NT	4§
Kricka	<i>Anas crecca</i>	Rödlistad art - VU	4§
Vigg	<i>Aythya fuligula</i>	Värdeart - Pro Natura	4§
Knipa	<i>Bucephala clangula</i>	Värdeart - Pro Natura	4§
Ärtsångare	<i>Curruca curruca</i>	Rödlistad art - NT	4§
Sävsparr	<i>Emberiza schoeniclus</i>	Rödlistad art - NT	4§
Näktergal	<i>Luscinia luscinia</i>	Värdeart - Pro Natura	4§
Gröngöling	<i>Picus viridis</i>	Värdeart - Pro Natura	4§
Svarthakedopping	<i>Podiceps auritus</i>	Värdeart - Pro Natura	4§, bil 1 fågeldir.
Smådopping	<i>Tachybaptus ruficollis</i>	Rödlistad art - NT	4§
Vattenrall	<i>Rallus aquaticus</i>	Värdeart - Pro Natura	4§
Större vattensalamander	<i>Triturus cristatus</i>	Fridlyst art	4a§

Svenskt namn	Vetenskapligt namn	Värdeartstyp	Skydd
Nordfladdermus	<i>Eptesicus nilssonii</i>	Rödlistad art - NT	4a§
Brunlångöra	<i>Plecotus auritus</i>	Rödlistad art - NT	4a§

## 6.2 Förekomst av rödlistade och skyddade arter som ej är värdearter

Från inventeringsområdets olika delområden finns på Artportalen gott om skyddade arter rapporterade varibland många utgörs av rödlistade fåglar. Fynd av skyddade arter har också gjorts inom ramen för olika riktade artinventeringar och utredningar i Sarvträsk; fladdermöss (Ecocom 2018), fåglar (Calluna 2019, Ekologigruppen 2018b) samt grod- och kräldjur (Calluna 2014, Ekologigruppen 2018b, Ekologigruppen 2018c).

I tabell 5 nedan redovisas de arter som är skyddade och/eller rödlistade men som av olika anledningar inte bedömts motivera förhöjt artvärde. Detta kan bero på att arterna observerats på håll och inte är knutna till någon specifik naturvärdesbiotop eller att de bara observerats vid något enstaka tillfälle och att det inte går att belägga att naturvärdesbiotopen har någon framhävd betydelse för arten. Vissa av arterna i tabell 5 utgörs också av vanligt förekommande arter som inte är knutna till miljöer med förhöjda biotopkvaliteter och därmed inte har något förhöjt signalvärde.

Tabell 5. Rödlistade och/eller skyddade arter som påträffats eller rapporterats tidigare men som inte bidragit till bedömning av artvärden. Arterna anges med aktuell rödlistekategori (Artdatabanken 2020). Skyddade arter anges med aktuell paragraf enligt artskyddsförordningen.

Svenskt namn	Vetenskapligt namn	Rödlistekategori	Skydd	Fyndstatus
Tornseglare	<i>Apus apus</i>	EN	4§	Tidigare fynd
Grönfink	<i>Chloris chloris</i>	EN	4§	Tidigare fynd
Skrattmås	<i>Chroicocephalus ridibundus</i>	NT	4§	Tidigare fynd
Hussvala	<i>Delichom urbicum</i>	VU	4§	Tidigare fynd
Gulspurv	<i>Emberiza citrinella</i>	NT	4§	Tidigare fynd
Havsörn	<i>Haliaeetus albicilla</i>	NT	4§, bil. 1 fågeldir.	Tidigare fynd
Fiskmås	<i>Larus canus</i>	NT	4§	Tidigare fynd
Östersjötrut	<i>Larus fuscus subsp. fuscus</i>	VU	4§	Tidigare fynd

Svenskt namn	Vetenskapligt namn	Rödlistekategori	Skydd	Fyndstatus
Grönsångare	<i>Phylloscopus sibilatrix</i>	NT	4§	Tidigare fynd
Tallbit	<i>Pinicola enucleator</i>	VU	4§	Tidigare fynd
Fisktärna	<i>Sterna hirundo</i>	LC	4§, bil. 1 fågeldir.	Tidigare fynd
Björktrast	<i>Turdus pilans</i>	NT	4§	Tidigare fynd
Vattenfladdermus	<i>Myotis daubentonii</i>	LC	4a§	Tidigare fynd
Mustasch/taiga fladdermus	<i>Myotis mystacinus/brandtii</i>	LC	4a§	Tidigare fynd
Trollpipistrell	<i>Pipistrellus nathusii</i>	LC	4a§	Tidigare fynd
Dvärgpipistrell	<i>Pipistrellus pygmaeus</i>	LC	4a§	Tidigare fynd
Brunlångöra	<i>Plecotus auritus</i>	LC	4a§	Tidigare fynd
Gråskimlig fladdermus	<i>Vespertilio murinus</i>	LC	4a§	Tidigare fynd
Vanlig groda	<i>Rana temporaria</i>	LC	6§	Tidigare fynd
Vanlig padda	<i>Bufo bufo</i>	LC	6§	Tidigare fynd
Mindre vattensalamander	<i>Lissotriton vulgaris</i>	LC	6§	Tidigare fynd
Vanlig snok	<i>Natrix natrix</i>	LC	6§	Tidigare fynd

### 6.3 Invasiva främmande arter inom kartläggningsområdet

De främmande växtarterna snöbär och vintergröna noterades inom inventeringsområdet. Dessa arter är inte medtagna i listan över invasiva arter i EU-förordning 1143/2014 eller Naturvårdsverkets "förslag på nationell förteckning över invasiva främmande arter" men anges på Artfakta ha "mycket hög risk för invasivitet".

Tabell 6. Invasiva främmande arter som påträffats inom inventeringsområdet eller som finns rapporterade på Artportalen sedan tidigare.

Svenskt namn	Vetenskapligt namn	Förteckning	Fyndstatus
Spärroxbär	<i>Cotoneaster divaricatus</i>	Förslag på nationell förteckning över invasiva främmande arter	Noterad i naturvärdesbiotop 21.
Jätteslide	<i>Fallopia sachalinensis</i>	Förslag på nationell förteckning över invasiva främmande arter	Rikligt noterad norr om naturvärdesbiotop 18.

Svenskt namn	Vetenskapligt namn	Förteckning	Fyndstatus
Blomsterlupin	<i>Lupinus polyphyllus</i>	Förslag på nationell förteckning över invasiva främmande arter	Noterad i naturvärdesbiotop 1 samt tidigare fynd i naturvärdesobjekt 8.
Parkslide	<i>Reynoutria japonica</i>	Förslag på nationell förteckning över invasiva främmande arter	Rikligt noterad norr om naturvärdesbiotop 18.
Vresros	<i>Rosa rugosa</i>	Förslag på nationell förteckning över invasiva främmande arter	Noterad norr om naturvärdesbiotop 18.
Kanadensiskt gullris	<i>Solidago canadensis</i>	Förslag på nationell förteckning över invasiva främmande arter	Rikligt noterad norr om naturvärdesbiotop 18 samt tidigare fynd i naturvärdesbiotop 8
Höstgullris	<i>Solidago gigantea</i>	Förslag på nationell förteckning över invasiva främmande arter	Tidigare fynd i naturvärdesbiotop 16, 17 och 18
Snöbär	<i>Symphoricarpus albus</i>	Ej angiven	Noterad i naturvärdesbiotop 1 och 21.
Vintergröna	<i>Vinca minor</i>	Ej angiven	Noterad i naturvärdesbiotop 1, 6 och 21.

## 7. Litteratur och källor

---

### 7.1. Skriftliga källor

Andersson, L. 1993. *Ängs- och hagmarker i Jönköpings län. – Miljö i Jönköpings län.* (1). Jönköping: Länsstyrelsen i Jönköpings län.

ArtDatabanken. 2013. *Naturvårdsarter. – ArtDatabanken rapporterar.* (14). Uppsala: SLU.

Boo miljö- och naturvänner. 2014. Mensättra våtmark – vegetationsbeskrivning.

Bovin, M. 2020. *Grön infrastruktur i Nacka kommun och ekologiska samband för arter knutna till gammal ädellövskog och gammal barrskog.* WSP på uppdrag av Nacka kommun.

Calluna. 2014. Groddjursinventering i Sarvträsk, Orminge, inför detaljplan. Nacka kommun.

Calluna. 2019. Artskyddsutredning för fåglar på Ormingelandet, Nacka kommun.

Ecocom. 2018. Inventering av fladdermöss inför detaljplan vid Orminge, Nacka kommun, 2018.

Ekologigruppen. 2009. *Biologisk mångfald i Nacka, Underlagsrapport till grönstrukturplan för Nacka kommun.* Projektnr. 5577.

Ekologigruppen. 2018a. Naturvärdesinventering i Sarvträsk, Nacka.

Ekologigruppen. 2018b. PM groddjur – groddjurspassager och ledarmar. Sarvträsk – Nacka kommun.

Ekologigruppen. 2018c. PM – Påverkan på skyddade arter i Sarvträsk.

Nacka kommun. 2011. *Grönstrukturprogram.*

Jönsson, C. 2009. Ny metod för kontinuerlig naturtypskartering av skyddade områden (KNAS). Metria Geoanalys.

Löfgren, R. och Andersson, L. 2000. Sydsvenska lövskogar och andra lövbärande marker: Kriterier för naturvärdering, skydd och skötsel. Stockholm: Naturvårdsverket. Rapport 5081.

Naturvårdsverket. 2004. *Åtgärdsprogram för särskilt skyddsvärda träd i kulturlandskapet.* Stockholm: Naturvårdsverket. Rapport 5411.

Naturvårdsverket. 2009. *Våtmarksinventeringen – resultat från 25 års inventeringar*. Stockholm: Naturvårdsverket. ISBN 978-91-620-5925-5.

Naturvårdsverket. 2012. *Åtgärdsprogram för särskilt skyddsvärda träd: Mål och åtgärder 2012-2016*. Stockholm: Naturvårdsverket.

Nitare, J. 2010. *Signalarter: Indikatorer på skyddsvärd skog. Flora över kryptogamer*. (4:e rev.). Jönköping: Skogsstyrelsens förlag.

Pro Natura. 2023. Naturvärdesinventering vid "Jaktvarvet" i Saltsjöbaden, Nacka kommun.

Påhlsson, L. 1998. *Vegetationstyper i Norden*. (3) Köpenhamn: Nordiska ministerrådet. TemaNord 1998:510.

SIS Swedish Standards Institute. 2023. Naturvärdesinventering (NVI) – Kartläggning och värdering av biologisk mångfald – krav och vägledning. – Svensk Standard SS 199000:2023. Stockholm: SIS förlag AB.

SIS Swedish Standards Institute. 2023. Naturvärdesinventering (NVI) – Kartläggning och värdering av biologisk mångfald – Dataproduktspecifikation och listor med biotopbeteckningar). Komplement till SS 199000:2023. – Teknisk specifikation SIS-TS 199002:2023. Stockholm: SIS förlag AB.

Skogsstyrelsen. 2014. *Handbok för inventering av nyckelbiotoper*. Jönköping: Skogsstyrelsen.

SLU Artdatabanken. 2020. *Rödlistade arter i Sverige 2020*. Uppsala: SLU.

Väg & miljö. 2023. Allmän insektsinventering. Mensättra våtmark, Nacka kommun, 2023.

## 7.2. Kartor

Ortofoto (2022) erhållet av Nacka kommun via WMS-länk.

## 7.3. Databaser och internet

Artportalen. *Rapportsystem för växter, djur och svampar*.  
<https://artportalen.se/>

Länsstyrelsernas geodatakatalog.  
<https://ext-geodatakatalog.lansstyrelsen.se/GeodataKatalogen/>

Naturvårdsverkets kartverktyg. *Skyddad natur*.

<http://skyddadnatur.naturvardsverket.se/>

Skogsstyrelsens kartdatabas.

<https://kartor.skogsstyrelsen.se/kartor/>

Skogsstyrelsens signalarter – en komplett förteckning

<https://www.skogsstyrelsen.se/globalassets/miljo-och-klimat/nyckelbitoper/skogsstyrelsens-signalarter---version2023-1.pdf>

SGU. *Kartvisare*. <https://apps.sgu.se/kartvisare/>

VISS. *Vatteninformationssystem Sverige*.

<https://viss.lansstyrelsen.se>

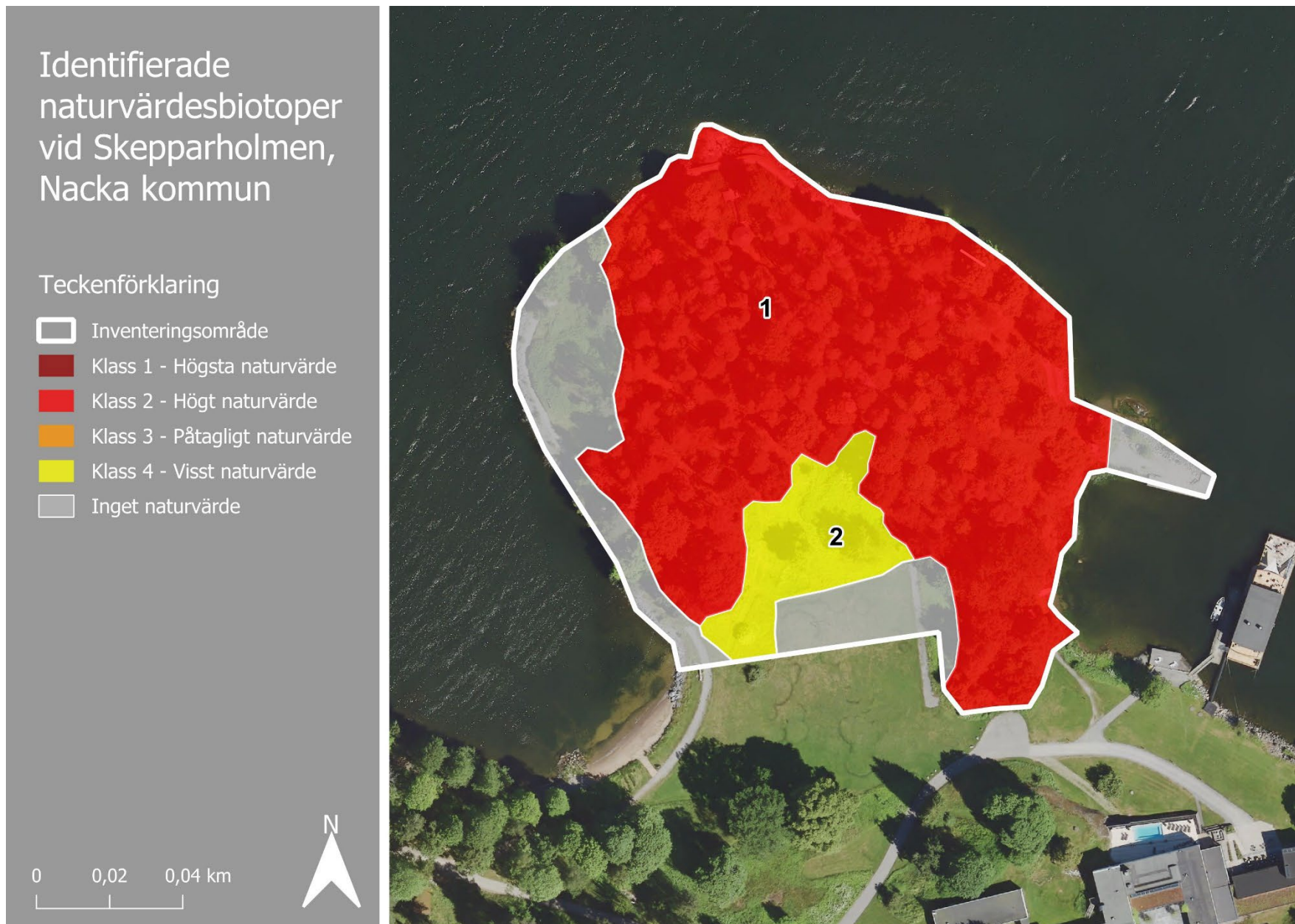
## 7.4. Lagtext

SFS 1998:808. *Miljöbalk*

SFS 1998:1252. Förordning om områdesskydd enligt miljöbalken m.m.

SFS 2007:845. Artskyddsförordningen

### Bilaga 1: Karta över inventeringsområdet samt naturvärdesbiotoperna och deras naturvärdesklass

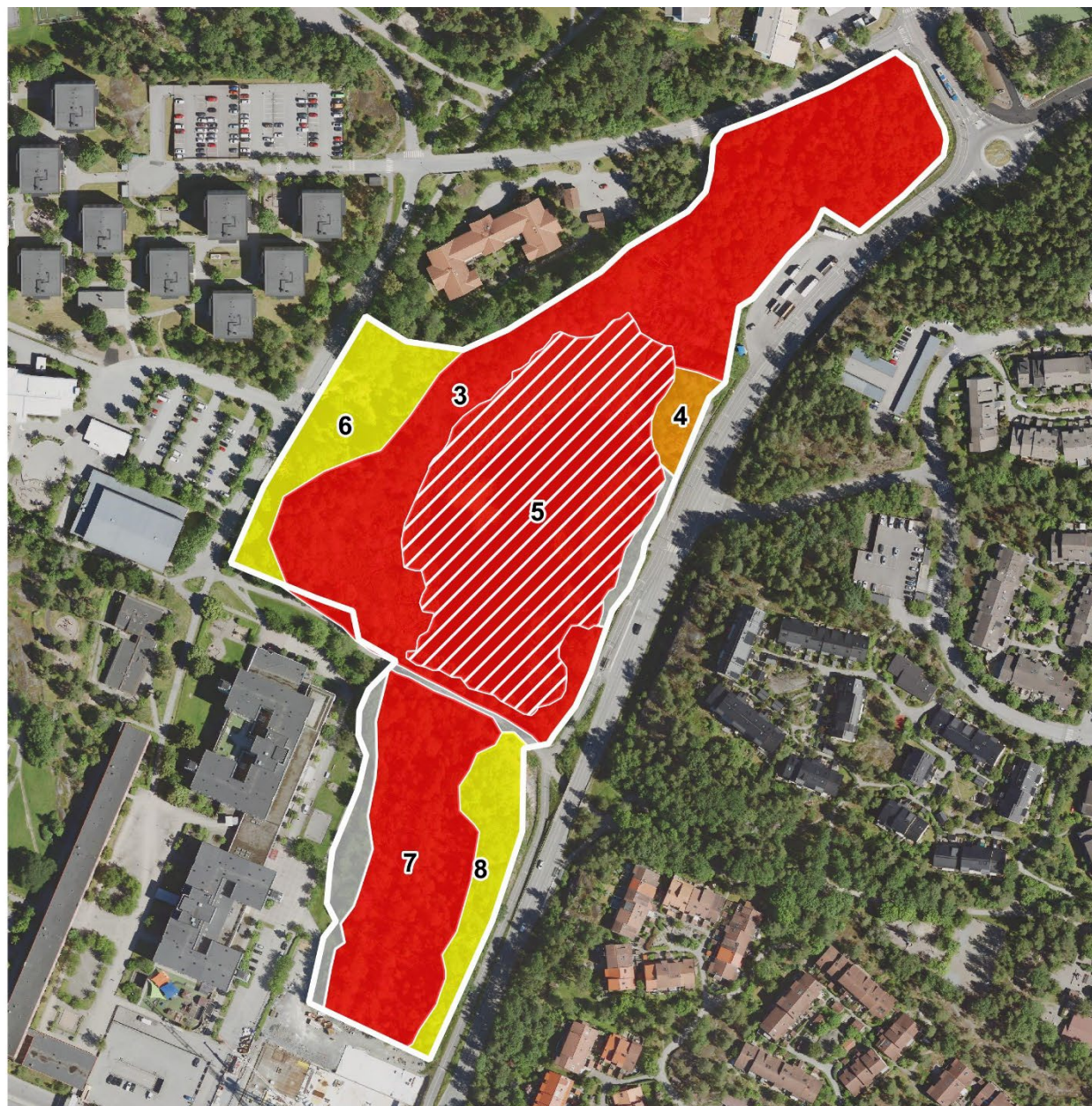


## Identifierade naturvärdesbiotoper vid Sarvträsk, Nacka kommun

### Teckenförklaring

-  Inventeringsområde
-  Preliminär värdeklass
-  Klass 1 - Högsta naturvärde
-  Klass 2 - Högt naturvärde
-  Klass 3 - Påtagligt naturvärde
-  Klass 4 - Visst naturvärde
-  Inget naturvärde

0 0,06 0,12 km



# Identifierade naturvärdesbiotoper Mensättra/Backeböl, Nacka kommun

## Teckenförklaring

-  Inventeringsområde
-  Preliminär avgränsning
-  Preliminär värdeklass
-  Klass 1 - Högsta naturvärde
-  Klass 2 - Högt naturvärde
-  Klass 3 - Påtagligt naturvärde
-  Klass 4 - Visst naturvärde
-  Inget naturvärde

0 0,19 0,38 km

