

# RENSÄTTRA

## Kulturmiljöanalys



Nacka planenhet

Linda Thörner

2016-12-19

## Inledning

Rensättra är ett område där historiska spår visar på en lång kontinuitet av mänskligt nyttjande och omformande av skog och mark vilket har skapat ett landskap med stort kulturhistoriskt värde. Det öppna landskapet är, tillsammans med Velamsund, de sista spåren i Boo som vittnar om att det en gång i tiden funnits ett odlingslandskap här. Detta uppdrag utförs med anledning av att Nacka kommun planerar ett naturreservat i området.

Rensättra har en oklar förled men efterledet *-säter* innehåller ett ord som betyder 'utmarksäng', d.v.s. en slåtteräng där man hämtade foder till djuren. Ord som slutar på *-säter/sätra* förekommer på flera håll i Nacka/Värmdöområdet.<sup>1</sup>



Karta Rensättra 2016.

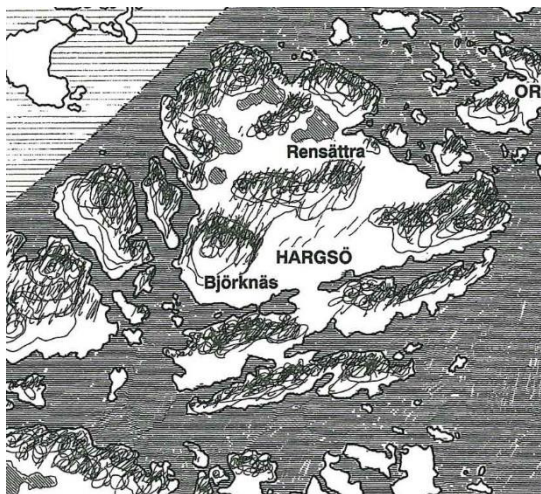
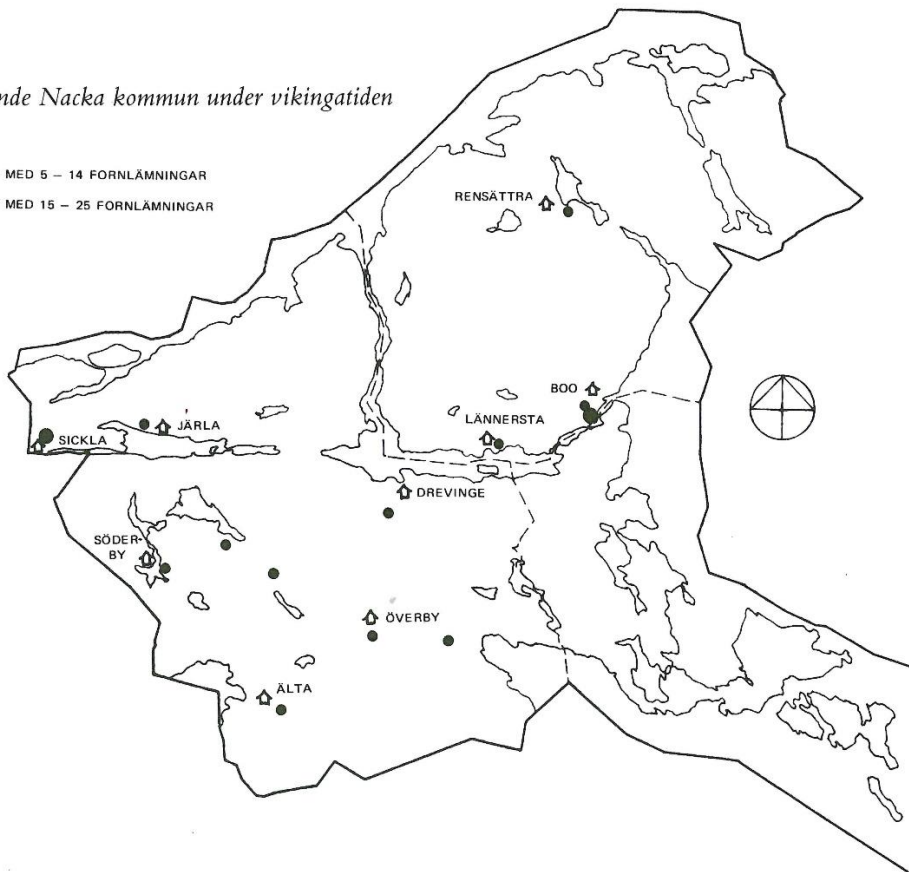
## Rensättra under förhistorisk tid

Nacka kommun är tydligt exempel på det storskaliga sprickdalslandskap som är karaktäristiskt för hela Stockholms län.<sup>2</sup> Som helhet är Boo är en starkt kuperad skogsbygd med omväxlande skogbevuxna berg- och moränhöjder med smala sprickdalar. De högsta punkterna sträcker sig drygt 60 meter över havet och området har ett stort geologiskt värde. Under stenåldern (8000 f.Kr.-1800 f.Kr.) fanns här ett skärgårdslandskap och havsnivån beräknas ha varit ca 25 meter högre än idag. Två fynd av stenyxor ca 1 km väster om Boo kyrka visar att människor fanns i trakten redan då.<sup>3</sup> I Nacka kommun finns 14 kända järnåldersgravfält varav två ligger sydöst om Rensättra, vilket berättar att människor blev bofasta i området under järnåldern (500-1050 e.Kr.)<sup>4</sup> (RAÄ-nummer: Boo 4:1, Boo 5:1, Boo 6:1)

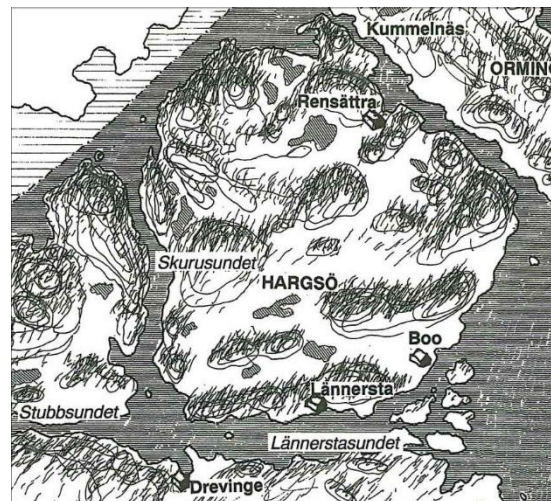


Det nuvarande Nacka kommun under vikingatiden

- GRAVFÄLT MED 5 – 14 FORNLÄMNINGAR
- GRAVFÄLT MED 15 – 25 FORNLÄMNINGAR



Hargsö (del av nuvarande Boo) för 4000 år sedan



...och Hargsö för 1000 år sedan<sup>5</sup>

Under förhistorisk tid var seden att begrava de döda vid gården och det går därför att utläsa rumsliga samband mellan gravfälten och bebyggelsen. Eftersom gravfälten i Rensättra ligger i nära anslutning till varandra är det troligt att de tillhörde samma bebyggelseenhet. Under järnåldern var det fortfarande möjligt att segla mellan nuvarande Baggens- och Häggarnsfjärden, sprickdalarna var vattenleder som

styrde bygdens tidiga utveckling.<sup>6</sup> I och med den successiva landhöjningen blev Sågsjön en insjö och strandlinjen från järnåldern ligger idag 5-6 meter över havet.<sup>7</sup>

## **Rensättra gård**

Norr om gravfälten låg Rensättra gård som nämns första gången i skriftliga källor 1462 som Regensäter.<sup>8</sup> Gårdens läge i kombination med gravfälten från yngre järnåldern kan dock tyda på att det förmodligen har funnits en gård här redan på 900-talet. Under järnåldern var den nuvarande ängen mellan gravfälten en havsvik förbunden med den segelbara fjärden. I mitten av 1500-talet hörde Rensättra gård till hospitalet vid Danviken och bidrog liksom många andra gårdar till sjukhusets försörjning. År 1560 fick amiralen Jakob Bagge Rensättra gård i donation av Gustav Vasa som redan 15 år tidigare donerat gårdarna Boo och Lännersta till den framgångsrike militären. Donationen omfattade flera gårdar och Jakob Bagge blev därigenom ägare till nästan hela det område av Ormingelandet som då kallades Hargsö. Hans namn är intimt knutet till Boo sockens historia och han sägs bland annat ha gett namn åt Baggensfjärden.<sup>9</sup>

Rensättra var en så kallad frälsegård inom Boo säteri och mycket tyder på att Boo gård var den mest inflytelserika gården i trakten. Gårdarna som då hörde till Boo säteri var Boo, Lännersta, Tollare, Björknäs, Rensättra, Mensättra och Kihl. Gårdarnas storlek och skatteförmåga i äldre tid kan utläsas ur fogderäkenskaper. En jämförelse mellan gårdarna visar att Rensättras andel var ganska liten. För åren 1635-1639 finns en mantals- och boskapslängd och den redovisar för Rensättra en bonde med hustru, piga, dräng, 1 häst, 2 gamla ston, 10 kor, 1 stut, 3 kvigor, 10 gamla och 13 unga får samt 1 svin.<sup>10</sup>

Boo-godsen fanns kvar i släkten Baggens ägo ända fram till år 1700 då de såldes på offentlig auktion och inropades av dåvarande överintendenten Nicodemus Tessin d.y. Efter att Boo gård brann ner efter de ryska härjningarna 1719 lät Tessin d.y. uppföra den nuvarande herrgårdsbyggnaden och kapellet som idag är byggnadsminnesförklarad. Innan Boo kyrka invigdes 1923 var Boo kapell socknens enda gudstjänstlokal.<sup>11</sup> Idag påminner gatunamnet Tessinvägen i Rensättra om Tessins närvaro i området. Redan år 1701 överläts Rensättra gård till Kummelnäs ägare Johan Lillienstedt eftersom han hade en fodran på Boo-godsen.<sup>12</sup> Under hela 1700-talet lydde sedan Rensättra under Kummelnäs, som var en stor egendom mellan Baggensfjärden och den stora farleden.



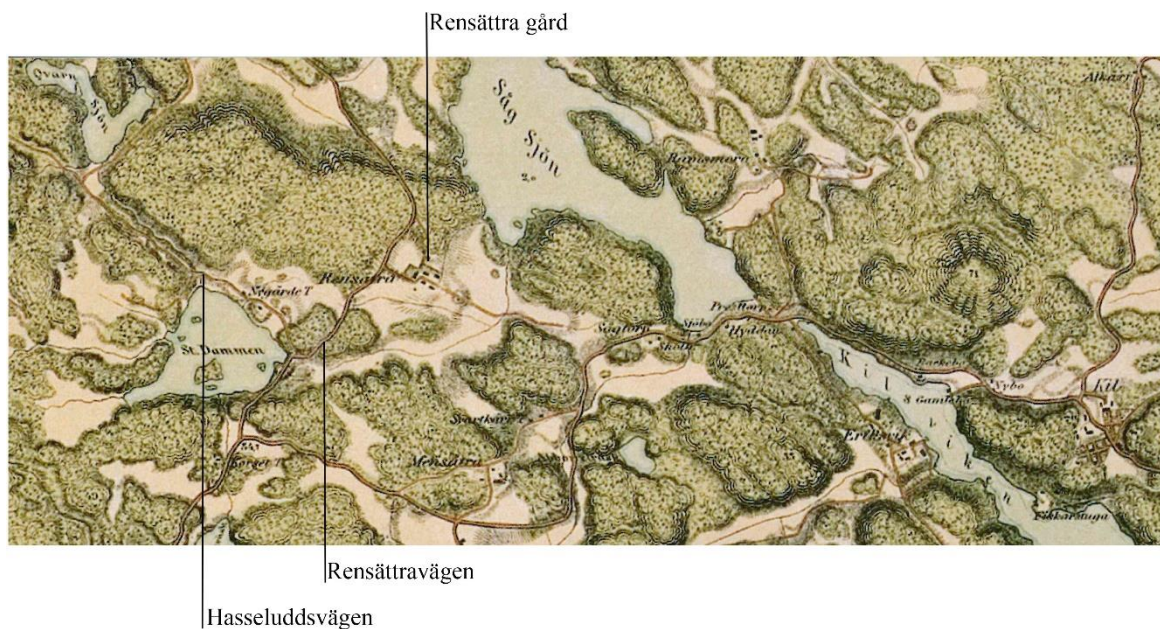
Den äldsta kartan över Hargsö (del av nuvarande Boo) från 1680, Lantmäteristyrelsens arkiv

## Infrastrukturens historiska lager

Infrastrukturen är också en del av kulturhistorien och det blir tydligt i landskapet runt Rensättra. Under stormaktstiden på 1600-talet påbörjade man arbetet med att organisera vägväsendet. Landsvägen från Stockholm till Värmdö gick via Danvikstull vidare över Sicklaön fram till Skurusundet där det fanns en färjeförbindelse. Huvudleden på Ormingelandet var över Björknäs ägor förbi Mensättra och Rams Mora gårdar varefter vägen svängde av ner mot Kihls gård och vidare ut mot Gustavsberg. Den grenade sig även med en väg till Kummelnäs. Delar av den gamla 1600-tals vägen finns ännu kvar, bl.a. öster om Mensättra gård, där går den över en berghäll och sedan brant nedför mot Sågtorp. Innan dynamit och grävmaskiner fanns, var det inte lätt att bygga en framkomlig väg genom Boo sockens kuperade terräng.<sup>13</sup> I Rensättra finns också spår av äldre vägnät bevarat, nuvarande Hasseluddesvägen och Rensättravägen ligger till viss del fortfarande kvar på sin åtminstone 150-åriga sträckning. Även om vyerna till stor del har förändrats bidrar de bevarade vägsträckningarna till att öka kultur-



landskapets pedagogiska värde och skapar möjlighet till en större upplevelse för resenärer idag. Vägarna går genom ett landskap där människor har levt och brukat jorden i århundraden.



*Del av karta över Boo från 1891, Lantmäteriet*

## Myrsjön och Sågsjön som naturresurser

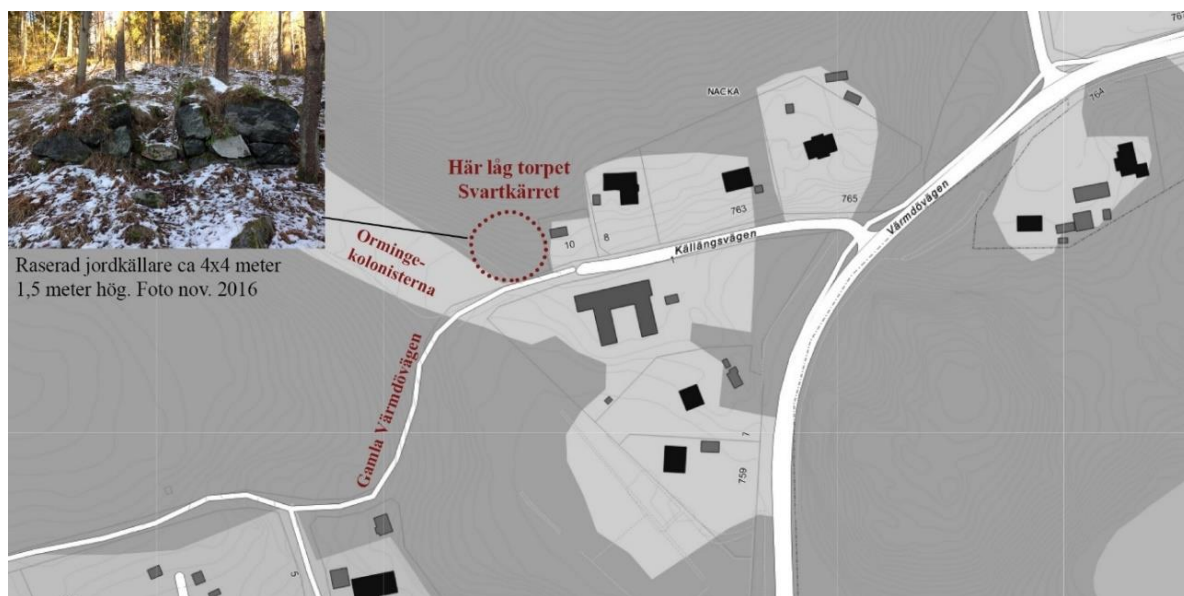
I Nacka finns cirka fyrtio insjöar varav två ligger i anslutning till området vid Rensättra. De har stora natur- och rekreationsvärden. Sågsjön är en djup sprickdalssjö som idag är en populär bad- och fiskesjö. Den är också Nackas mest studerade sjö på grund av ett långvarigt engagemang från Stockholms universitet.<sup>14</sup> Myrsjön kallades tidigare för Stora dammen och är en grund sjö som bildats av människan genom uppdämning. Äldre kartor över Boo visar att det funnits stora mossar och kärr som numera har försvunnit. Konstgjorda sjöar skapades som fungerade som vattenmagasin för kvarnar och industrier.<sup>15</sup> Dessa var t.o.m. slutet av 1800-talet en värdefull tillgång för de stora ägokomplexen. En karta från 1703 över säteriet Kummelnäs ägor visar vilka omfattande utdickningsarbeten och uppdämningar Johan Lillenstedt utförde för att torrlägga mossar och skaffa tillräckligt med vatten för sin kvarn.<sup>16</sup> För förståelsen av sjöarnas tillstånd idag är det viktigt att känna till deras historiska förhållanden.<sup>17</sup>

## Rensättra gård under 1900-talet

Advokat John Wiberg och hans kompanjon grosshandlare Frans Moberg köpte Kummelnäs och Rensättra 1907 och de har båda fått vägar uppkallade efter sig i Rensättra. Vid början av 1900-talet

beboddes Rensättra endast av sommargäster samt av några statare från Kummelnäs och inga djur fanns på gården. Men med anledning av första världskriget fick ingen åkermark ligga i träda och gårdsägarna blev skyldiga att odla upp all mark som var lämpad för odling. Det innebar att Rensättra på nytt blev en lantgård med boskap och odlingsmark. Det var då som den stora ladugården byggdes 1917-1919 med eget timmer från ägorna. Sedan djurhållningen upphört användes ladan mellan 1970-1988 som fritidsbod med försäljning av möbler och husgeråd. Verksamheten lockade människor från hela Stockholms län, men idag finns ladugården inte kvar, den revs 1994.<sup>18</sup>

Huvudbyggnaden på Rensättra gård brann ned 1936 och ett nytt boningshus uppfördes redan 1936-37. På 1930-talet bestod gården av 60 tunnland odlad jord och 500 tunnland skog. Det fanns 20-25 mjölkkor, fyra draghästar, ett par ridhästar, grisar och höns. Till gården hörde tre torp som hette Nygårde, Korset och Svartkärret.<sup>19</sup> De är borta idag men från 1700-tals torpet Svartkärret finns rester bevarade i landskapet i form av en husgrund, en raserad jordkällare, krusbärsbuskar och frukträd som ligger intill där det idag finns en transformatoranläggning. Svartkärret låg längs med den äldsta Värmdövägen vid Mensättra och revs på 1920-talet. Torpet Korset fanns kvar längst och revs först i samband med utbyggnaden av Orminge 1968.<sup>20</sup>



*Södra delen av det utpekade naturreservatsområdet*

Elsa Wiberg-Fredén och hennes make Kjell Fredén ärvde Rensättra gård 1950 och de bedrev ett levande jordbruk på Rensättra ända fram till 1970. Gården bestod då förutom huvudbyggnaden av den stora ladugården som även inrymde magasin, stall och svinhus. Det fanns också en rättarebostad, ett antal mindre boningshus, spannmålsbod, ett fähus med 22 bås, ett vagnshus och smedja. Dessutom fanns en del äldre hus såsom loge, redskapsbod, bagarstuga och bryggstuga. På 1940-talet byggdes ytterligare ett rött boningshus för makarna Wiberg-Fredén.<sup>21</sup>

Rensättra bär på minnen av jordbrukets modernisering som transformerade hela Sveriges landsbygd. Gården köpte in en traktor, en modernare såningsmaskin och på 1950-talet införskaffades en skördetröska. Den förenklade skördarbetet mycket eftersom den levererade den avtagna säden direkt i en säck på fältet. Mjölkningsmaskin fanns redan 1946 och mjölken levererades till kunderna av mjölkpojken och Rensättra gård hade fasta mjölk kunder.

Den sista rättaren på Rensättra, Rolf Sjögren, berättar i Boo hembygdsförenings tidskrift Koldalsbladet om växtföljden på gårdens åkrar. De sådde vårsäd två år i rad, höstsäd tredje året, därefter kom vall, klöver och timotej i 2-3 år, sedan följde ny plöjning och vårsådd. Vårsåden bestod mest av havre, korn eller blandsäd/ärter. Höstsådden bestod av höstvetete och höstråg. Rensättras största sammanhängande fält kallades "Stora rågåkern" och övriga namngivna fält var "Stora plojen" som låg vid Myrsjökolans nuvarande idrottsplats och "Transformatoråkern", "Bränneriåkern" och "Lideråkern"<sup>22</sup> Enligt Rolf Sjögren hade Rensättra en av de bästa mjölkorna i hela regionen, hon gav 7300 liter mjölk om året vilket var mer än dubbelt så mycket som medelavkastningen per ko.<sup>23</sup>



*Häradsekonomska kartan 1903*



*Ekonomiska kartan 1952*





Huvudbyggnaden som brann ner 1936. Fotografi från 1926.



Rensättra gård 1920-tal



Äng vid Rensättra gård 1900



Barn bosatta på Rensättra gård på väg till Kummelnäs för att hämta mjölk, ca 1900.

Foto: Axel Malmström



Potatisättning 1930. Sven Sjöbom med sonen Oscar plöjer på Rensättra med Kummelnäs oxar.



Grisslakt 1930



Ladugården byggdes 1917-18



Branden 1936

## Rensättra idag

Efter Elsas och hennes makes död 1978 respektive 1979 övertogs Rensättra av sonen Joh Fredén. Ladugården revs 1994 och finns inte kvar idag, men övriga fyra byggnader från Rensättra gård var sammanhållna t.o.m. 1996. Då styckade Joh Fredén av marken till förmån för villabebyggelse och sålde de kvarvarande husen separat. Idag finns de fyra bevarade husen från Rensättra gård fortfarande bevarade och den omgivande bebyggelsen som tillkom på 1990-talet präglas av röda villor med vita knutar vilket skapar ett enhetligt uttryck som samverkar med de ursprungliga husen.

Av de fyra bevarade husen finns ett som ursprungligen är från 1700-talet och har adress Rensättra allé 7 (nummer 1 på kartan nedan). Huset på Rensättravägen 8 (nummer 2) byggdes 1930 och tog över som huvudbyggnad efter branden 1936. På Slåttervägen 8 (nummer 3) ligger ett hus som byggdes 1935.<sup>24</sup> Det finns också en gammal rättarebostad från 1920-talet med stall och tillhörande uthus, adress Rensättra allé 20 (nummer 4). I stallbyggnaden finns ”Rensättrastallet” med plats för ett mindre antal hästar. På ängen ner mot sjön finns en gammal skördetröska, en lämning från jordbrukstiden.<sup>25</sup>



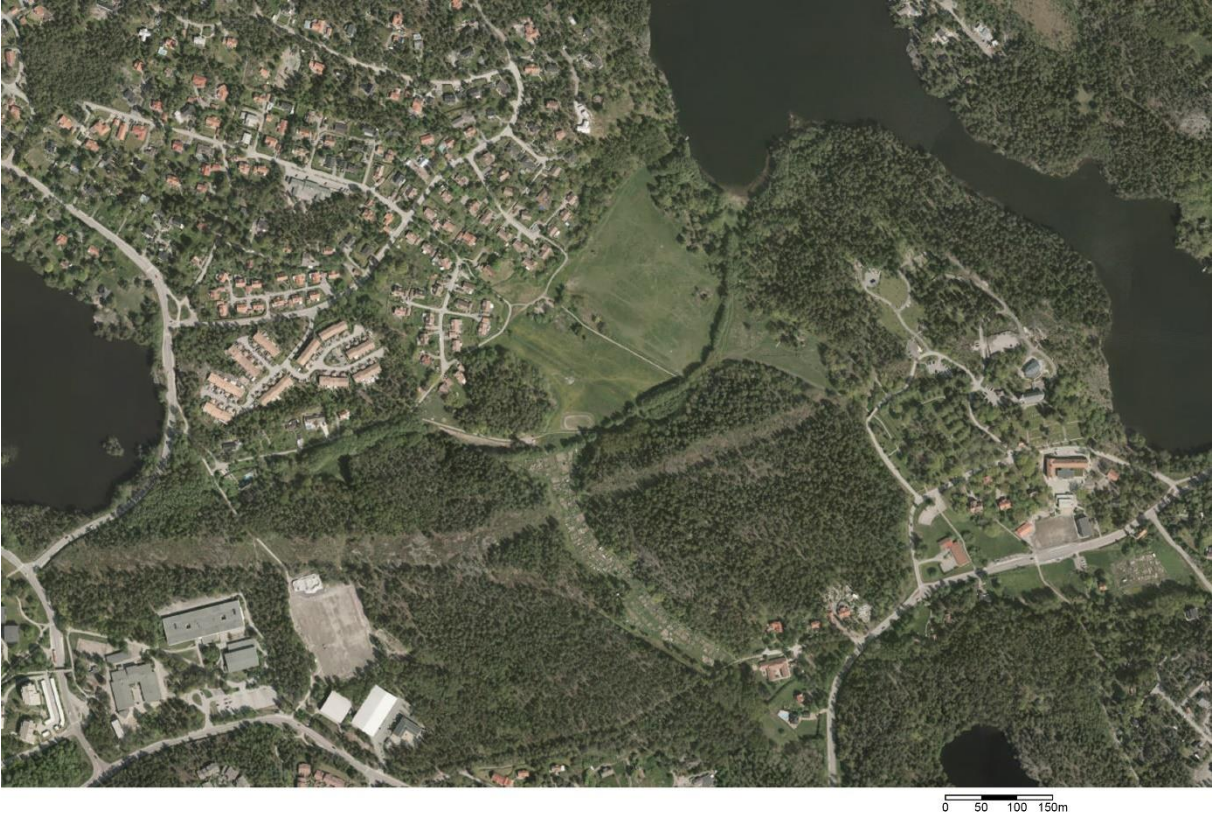
Utsnitt Kommunkartan 2016



Ortofoto 1958



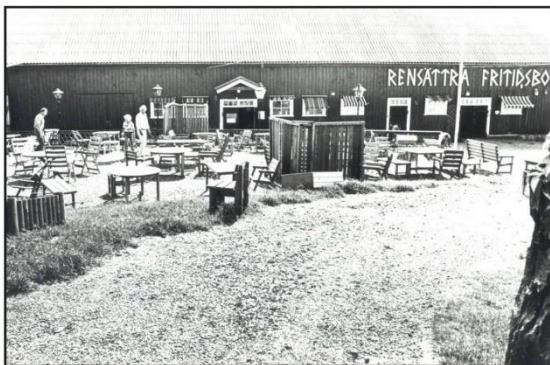
Ortofoto 2015:







Rensättra gård 1983. Ladugården revs 1994.



Rensättra fritidsbod 1970-1988 foto: Karl Andersson



Rivning av Rensättra fritidsbod 1994 foto: Karl Andersson



Backen upp mot Rensättravägen 1992 foto:Karl Andersson  
Före exploatering



Backen upp mot Rensättravägen 2003 foto:Karl Andersson  
Efter exploatering



Rensättra allé 1992 foto:Karl Andersson  
Före exploatering



Rensättra allé 2003 foto:Karl Andersson  
Efter exploatering



## Kontinuitet av markanvändning

De öppna markerna har idag ett mycket stort upplevelsevärde och området används som natur- och rekreationsområde. Landskapet växlar mellan öppen mark och skogsbeklädda bergspartier och det är lätt att ta sig ner till Sågsjöns strand. Det finns en kontinuitet av markanvändning i området eftersom en del av betesmarken nuförtiden används för hästar. Även om betet är i mindre skala bidrar det till att det gamla jordbrukslandskapet inte växer igen utan kan behålla en gräs- och örtrik flora vilket bland annat har ett ekologiskt värde. Rensättrastallet är en förening som bedriver hästhållning på hagmarkerna genom ett arrendeavtal med Nacka kommun. I den lilla stallbyggnaden har det tidigare funnits ett tvätteri och det hörde ursprungligen till det intilliggande huset från 1920-talet som förr i tiden var rättarbostad. Huset är ett av de fyra hus som fortfarande finns kvar från Rensättra gård.



*Rensättrastallet*



*Rensättra allé 20, Före detta rättarbostad*

På ängen söder om Rensättra bebyggelse ligger en av de äldsta koloniföreningarna i Nacka. Sedan 1974 har Ormingekolonisterna arrenderat och odlat i dalen som sträcker sig från Margeretebergsvägen i norr till ett område nära Värmdövägen i söder. Området är cirka 10 000 kvm och de flesta av lotterna är mellan 50 och 200kvm.<sup>26</sup> Koloniområdet för vidare områdets tradition av att bruka jorden och påminner om när maten odlades lokalt. Gödslet från Rensättrastallet lagras i en container och tas om hand av koloniområdet och de villaägare som behöver.<sup>27</sup> Det vittnar om en ekologisk helhetssyn som är av stor vikt för en fortsatt hållbar samhällsutveckling.



*År 1974, åkermark vid nuvarande koloniområde*



*År 2016, norra delen av koloniområdet*



## Biologiskt kulturarv

Rensättra - Rams Mora är en mycket viktig länk i Värmdökilen, en av Stockholms gröna kilar, och förbinder Velamsunds naturreservat med blivande Skarpnäs naturreservat. Det är oerhört viktigt för djurlivet att sådana länkar mellan naturområden bevaras. Området kring Rensättra har en omväxlande natur med både skog och beteshagar. Här passerar Boo-leden och det finns stora naturvärden i framförallt betesmarkerna och de väl utvecklade brynmiljöerna. Många djur och växter lever i brynen och här finns bl.a. backvicker och vippärt. Rensättrabäcken har en intressant fauna och där trivs bl.a. den sällsynta bäcklöparen, en skinnbagge, och detta är den enda kända lokalen i länet. Bäckens rinner ut i Sågsjön där t ex den ryggtandade reliktmärslan finns, en kvarleva från istiden, samt den ovanliga fisken nejonöga. Storlom häckar också i sjön.<sup>28</sup>

I den sydöstra delen av området ligger Boo kyrkogård där det finns en population av den utrotningshotade insekten bergscikada. Den lever i små, isolerade populationer som gör den mycket känslig för ändringar i vegetationens sammansättning. Arten är mest känd för sin märkliga "sång" som karakteriseras av en jämn, utdragen och högfrekvent ton som tilltar i styrka och sedan slutar abrupt. Bergscikadan är rödlistad av Naturvårdsverket som nära hotad och kända lokaler får inte exploateras genom bebyggelse eller liknande.<sup>29</sup> Här finns en stor biologisk mångfald och förekomsten av sällsynta arter gör området till ekologiskt känslig och mycket skyddsvärt ur naturvårdessynpunkt.



## Öppna landskap

Ulf Lundell bodde länge i området vid Rensättra och har återkommande konserter vid Myrsjöns festplats. Enligt Lundell brukade hans föräldrar dansa på Myrsjöns dansbana och många av sina låtar har han skrivit i trakten. År 1983 lät han uppföra en nutida ”runsten” på ängen vid Rensättra till minne av skivan och turnén "Kär och galen" 1982, där låten "Öppna landskap" ingår. Motivet är ett hjärta genomborrat av en pil och en slingrande runskrift.<sup>30</sup> De inristade runorna betyder - Öppna landskap - och sedan står namnen på de 16 musikerna samt medverkande under turnén. Runstenen beställdes från en stenhuggare i Blekinge och sattes upp på eget bevåg.<sup>31</sup> "Jag trivs bäst i öppna landskap" skrev Ulf Lundell 1982 och i Rensättra låter sluttningarna ner mot Sågsjön oss ana vidsträckta vidder.

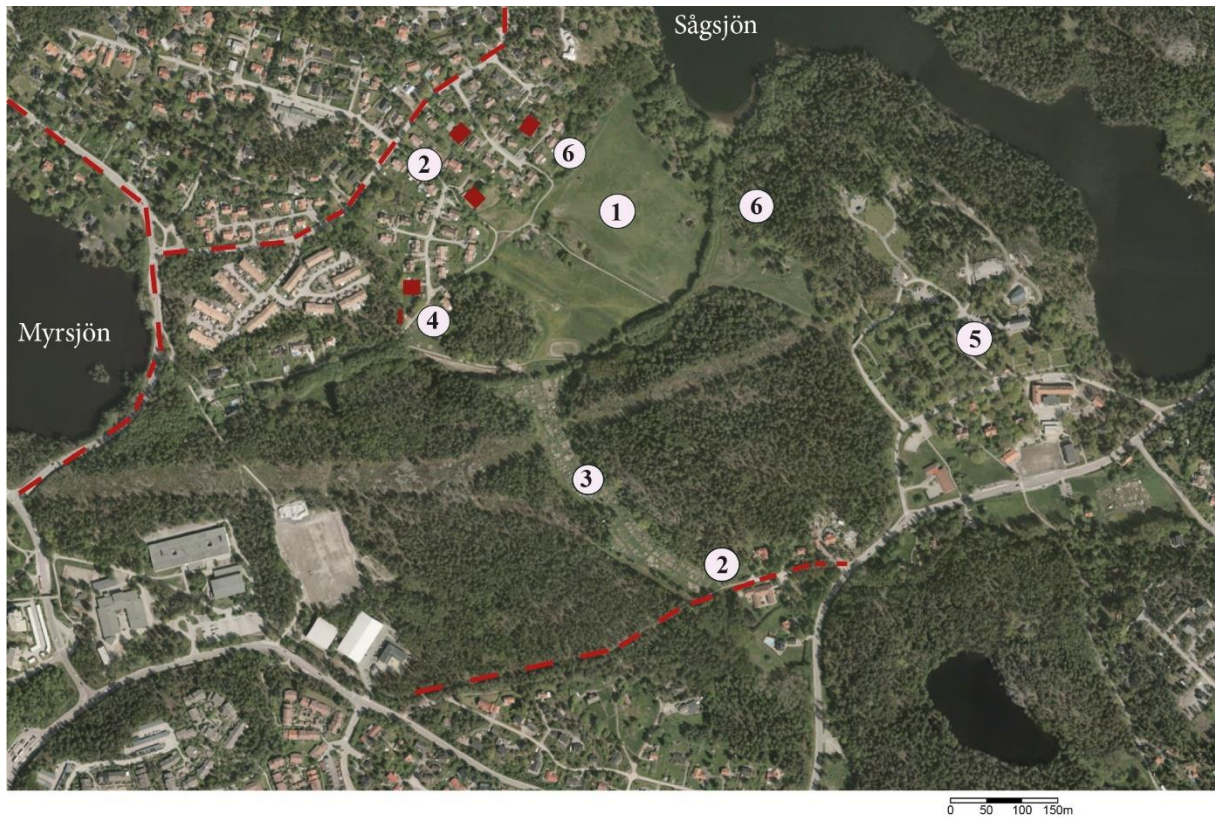


*Ängen ner mot Sågsjön, november 2016*

## Boo kyrka

Boo kyrkogård etablerades redan 1912 och Boo kyrka uppfördes 1922-23 efter ritningar av den 25-åriga nytexaminerade arkitekten Martin Hedmark. Kyrkan är en treskeppig basilika som med sitt höga torn och smala spira tar upp mycket av den omgivande terrängens och naturens former.<sup>32</sup> Det fanns ett stort lokalt engagemang under uppförandet. Den byggdes huvudsakligen av socknens lokala arbetare under efterkrigstidens svåra arbetslöshetsår och till stor del med material från bygden. Flera av de större gårdarna hjälpte också till med hästar för transport till byggarbetsplatsen.<sup>33</sup> I och med att Boo kyrka byggdes kunde Boo bilda egen församling med en egen kyrkoherde. Innan Boo kyrka uppfördes var traktens enda gudstjänstlokal Boo kapell, som uppfördes 1724 efter ritningar av Nicodemus Tessin d.y. Boo kyrka är skyddad enligt 4 kap i Kulturmiljölagen (1988:950).<sup>34</sup>

## Sammanfattande värdering och analys



På grund av att städernas dragningskraft ökar står många av Stockholms närliggande kommuner inför en omfattande exploatering.<sup>35</sup> I den utvecklingsprocessen blir det ännu viktigare att bevara lättillgängliga mindre naturområden som ligger i anslutning till tät bebyggelse. Naturmiljöer har en förmåga att spegla stämningstillstånd och fungera som andrum i tillvaron, de är viktiga mellanrum i bebyggelsen. Det är också viktigt att avlasta de större naturreservaten som Nyckelviken, Erstavik och Velamsund som i framtiden kommer att bli ännu mer välanvända.

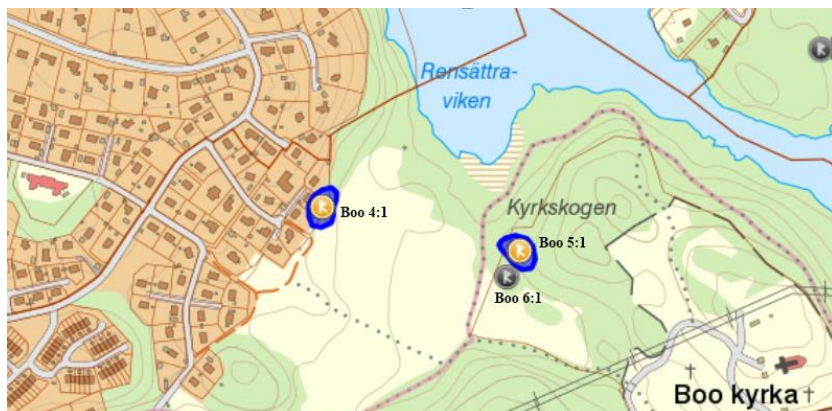
- 1.** Det som ger området kring Rensättra sin karaktär är det omväxlande landskapet med öppna marker, åkerholmar, skogspartier och insjöstrand. Det har ett mycket högt värde som natur- och rekreationsområde. Den öppna ängen vittnar om det odlingslandskap som en gång fanns här och är viktig för landskapets kulturhistoria.
- 2.** De bevarade husen från Rensättra gård (rödmarkerade på ortofoto, adresser: Rensättra allé 7, Rensättravägen 8, Slättervägen 8 och Rensättra allé 20), lämningarna från torpet Svartkärret i södra delen och bevarade vägsträckningar (streckmarkerade) är kulturhistoriskt värdefulla som spår från en tid då det fanns en kontinuitet av levande jordbruk som skapade det öppna landskap som vi ser idag. Att olika historiska lager finns kvar i landskapet underlättar



förståelsen av hur människor levde förr i tiden och hur naturen har brukats och omformats under lång tid. Området ligger nära bebyggelse med skola och förskola vilket gör att många människor har möjlighet att se och uppleva kulturmiljön.

3. Det faktum att jorden fortfarande till viss del brukas av koloniområdet skapar en kontinuitet av markanvändande som vittnar om både en social och ekologisk hållbarhet.
4. Även hästverksamheten med beteshagar i anslutning till Rensättrastallet vittnar om kontinuiteten av markanvändning. Även om betet är i mindre skala bidrar det till att det gamla jordbrukslandskapet inte växer igen utan kan behålla en gräs- och örtrik flora vilket bland annat har ett ekologiskt värde. Generellt har den stora artrikedomen i Rensättras betesmarker och ängar uppkommit som en följd av äldre tiders jordbruksmetoder och är därför också kulturhistoriskt värdefulla. Den biologiska mångfalden har ett mycket stort värde för ett fungerande ekosystem och är viktig på många sätt, inte minst vetenskapligt. Sverige undertecknade 1993 'Konventionen om biologisk mångfald' och ingår därmed i en större global vision om att bevara områden med höga naturmiljövärden.<sup>36</sup>
5. Boo kyrka och kyrkogård har ett stort värde för Rensättras kulturhistoria och siktlinjen från Rensättra över den öppna ängen till kyrkans torn är betydelsefull för landskapsbildningen.
6. Ett annat kulturhistoriskt viktigt spår i landskapet är järnåldersgravfälten. (RAÄ-nummer: Boo 4:1, Boo 5:1, Boo 6:1). Sådana synliga fornlämningar har en potential att väcka människors fantasi och undran vilket är en förutsättning för att kunna levandegöra det förflutna. Att visa hur landskapet har använts på olika sätt genom historien är att ta ansvar även för kommande generationers förståelse av landskapets kulturella processer.<sup>37</sup> Gravfälten är idag i behov av en vårdplan med föreskrifter om bland annat en kontinuerlig röjning av sly. Platserna skulle kunna ges möjlighet att tydligare berätta för oss om forntidens människor. Även ännu äldre fornlämningar från stenåldern har hittats i närområdet. Fornlämningarna i kombination med en gård med anor från förmodligen 900-talet ger en platskontinuitet och ett betydelsefullt tidsdjup till Rensättra. Fornlämningar skyddas genom Kulturmiljölagen (1988:950). Det är förbjudet att utan tillstånd från länsstyrelsen på något sätt förändra, ta bort, skada eller täcka över en fornlämning.<sup>38</sup>

*Utdrag från Fornsök, Riksantikvarieämbetet*





## Noter

---

- <sup>1</sup> Calissendorff Karin, Ortnamn i Boo och Saltsjöbaden, *Nackaboken 1974*, Stockholm
- <sup>2</sup> Helmfrid Staffan red. (1994) *Kulturlandskapet och bebyggelsen*, Stockholm
- <sup>3</sup> Jansson E. Alfred (1974), *Boo Sockens historia*, Stockholm
- <sup>4</sup> Hammarlund-Larsson Cecilia (1987), *Nacka kommun kulturhistoriska miljöer*, Stockholm
- <sup>5</sup> Illustrationer från: Sillén Gunnar (1997), *Vad vi ville med livet, En bok om Nacka när tiden blev ny*, Uppsala
- <sup>6</sup> Jansson E. Alfred (1974), *Boo Sockens historia*, Stockholm
- <sup>7</sup> Helmfrid Staffan red. (1994) *Kulturlandskapet och bebyggelsen*, Stockholm
- <sup>8</sup> Jansson E. Alfred (1974), *Boo Sockens historia*, Stockholm
- <sup>9</sup> Jansson E. Alfred (1974), *Boo Sockens historia*, Stockholm
- <sup>10</sup> Boo Hembygdsförening, *Koldalsblandet*, nr 17 1986
- <sup>11</sup> Hammarlund-Larsson Cecilia (1987) *Nacka kommun kulturhistoriska miljöer*, Stockholm
- <sup>12</sup> Josephson Mikael, Öberg Lindevall Marie, Waldton Lézin Åsa (2008), *BooBoken, Saltsjö-Boo nu och då*, Stockholm
- <sup>13</sup> Jansson E. Alfred (1974), *Boo Sockens historia*, Stockholm
- <sup>14</sup> <http://www.nacka.se/boende-miljo/natur-och-parker/sjoar-och-kustvatten/sagsjon/>
- <sup>15</sup> Coulianos Carl-Cedric, Insjöarna i Nackaområdet - naturresurser förr och nu, *Nackaboken 1973*, Stockholm
- <sup>16</sup> Jansson E. Alfred (1974), *Boo Sockens historia*, Stockholm
- <sup>17</sup> Coulianos Carl-Cedric, Insjöarna i Nackaområdet - naturresurser förr och nu, *Nackaboken 1973*, Stockholm
- <sup>18</sup> Jansson E. Alfred (1974), *Boo Sockens historia*, Stockholm
- <sup>19</sup> Jansson E. Alfred (1974), *Boo Sockens historia*, Stockholm
- <sup>20</sup> Boo Hembygdsförening, *Koldalsblandet*, nr 17 1986
- <sup>21</sup> Boo Hembygdsförening, *Koldalsblandet*, nr 17 1986
- <sup>22</sup> Boo Hembygdsförening, *Koldalsblandet*, nr 17 1986
- <sup>23</sup> Boo Hembygdsförening, *Koldalsblandet*, nr 17 1986
- <sup>24</sup> Quist, Axel (1949), *En bok om Värmdö Skeppslag*, Stockholm
- <sup>25</sup> Muntlig uppgift från Cathrin Bergensträhle och Karl Andersson, boende i Rensättra.
- <sup>26</sup> [www.ormingekolonisterna.se](http://www.ormingekolonisterna.se)
- <sup>27</sup> Håkansson Helena (2005), *Hästen i Nacka kommun – förr, idag och i framtiden*
- <sup>28</sup> Naturskyddsföreningen Stockholms län – Nacka (2010), *Upptäck naturen i Nacka*
- <sup>29</sup> <http://www.artdatabanken.se/>
- <sup>30</sup> Josephson Mikael, Öberg Lindevall Marie, Waldton Lézin Åsa (2008), *BooBoken, Saltsjö-Boo nu och då*, Stockholm
- <sup>31</sup> Boo Hembygdsförening, Lamm JP, "Ulf Lundells runsten", *Koldalsbladet* 2012
- <sup>32</sup> Östling Carl-Oscar, Kyrkor, *Nackaboken 1984/1985*
- <sup>33</sup> Josephson Mikael, Öberg Lindevall Marie, Waldton Lézin Åsa (2008), *BooBoken, Saltsjö-Boo nu och då*, Stockholm
- <sup>34</sup> <http://www.bebyggelseregistret.raa.se/>
- <sup>35</sup> Promenadstaden. Översiktsplan för Stockholm 2010
- <sup>36</sup> Regeringens proposition 2013/14:141 *En svensk strategi för biologisk mångfald och ekosystemtjänster*
- <sup>37</sup> Emanuelsson Marie (2003) *Skogens biologiska kulturarv: Att tillvarata föränderliga kulturvärden*. Stockholm:Riksantikvarieämbetet,
- <sup>38</sup> <http://www.fmis.raa.se/>