

# SKURUPARKEN

## Det historiska landskapet



**En historisk undersökning  
av Gunilla Ingmar**

Utförd i samband med framtagandet av  
förslag till naturreservat för Skuruparken 2007.

*Omslagsbild: Laving av Carl Linnerhielm: Skuru gård på 1790-talet. nla  
Framför gården syns den stora gräsmattan och de skuggande träden.*

## Innehåll

Inledning, Landskapet - i dag och i historisk tid.....	sid 2
Källmaterialet, Danviks Hospital .....	2
Preliminär ägolängd.....	3
Stormaktstiden.....	4
Den gustavianska tiden: Kartor från 1774 och 1782.....	10
” ” ” Den engelska parken.....	12
1800-talet: Fredrika Bremer i Skuruparken.....	23
” Skogen skiftas.....	24
” Den agrara expansionen.....	28
Skuru gård splittras upp 1904.....	33
Sammanfattning av tiden fram till 1904 med reflektioner utifrån den engelska parken.....	36
1900-talet:	
Stockholms sjukhem har sjukhemsfilial i Skuru 1905-1923.....	38
De arrenderade stugorna.....	50
Reflexioner utifrån de arrenderade stugorna.....	52
Byggplaner i Skuruparken.....	54
Slutreflexioner.....	56

## Bilaga 1:

Intervjuer med stugägare och en representant för Stockholms sjukhem.....	58
Intervju med Alfild Hammarström.....	58
” ” en annan Nackabo.....	62
” ” Lennart Hellgren.....	62
” ” Palle Liljeros.....	64
” ” Olle Ahlin, Stockholms sjukhem.....	68
” ” Lars Westin.....	69
” ” Mats Jansson.....	70

## Bilaga 2:

Arrendekontrakt mellan Stockholms sjukhem och stugägaren Mats Jansson, 1988-05-03.....	72
---	----

## Inledning

Det finns ett angeläget allmänintresse idag att rädda och bevara den storstadsnära naturen. Mer och mer betonas betydelsen av att människan och då inte minst storstadsmänniskan har tillgång till natur i sitt närområde. Men exploateringsstrycket är stort idag. Därför måste naturskyddet bli desto starkare.

I november 2005 gav Nacka kommunstyrelse enheten för infrastruktur i uppdrag att utreda möjligheten att inrätta ett naturreservat för Skuruparken. Utredningsarbetet har varit uppdelat på olika områden. Den del som här redovisas är en historisk undersökning av Skuru gård och Skuruparken. Ett väsentligt syfte med denna är att den ska ligga till grund för en kommande skötselplan.

Hur har Skuruparken nyttjats och förändrats genom tiderna? Hur har man sett på detta stycke natur under olika epoker? Hur har människan satt sina spår där? Hur tillgänglig har Skuruparken varit för människorna? Ett huvudsyfte med naturreservatsbildningen är att göra Skuruparken så tillgänglig som möjligt för nuvarande och kommande generationer. Ett sätt att försöka förstå detta landskap är att sätta in det i ett historiskt sammanhang. Här kommer i kronologisk ordning korta nedslag eller glimtar från olika epoker att göras.

### Landskapet – i dag och i historisk tid

Skuruparken är i dag ett litet område, som utgör en enhet. Den är endast 19 hektar stor. I öst avgränsas den av Skurusundet och i väst av Saltängarna. Den kännetecknas av tre branta bergstoppar med en mjukt böljande dalgång emellan. De många, gamla ekarna är mycket skyddsvärda. De ger karaktär åt parken.

Största delen av parken liksom största delen av bebyggelsen i Saltängen och Saltsjö-Duvnäs låg under vatten under stenåldern för cirka 4000 år sedan. Endast de tre bergstopparna steg upp som kobbar i

havet. För cirka 1000 år sedan, då vikingarnas fartyg drev förbi i sundet, var en bra bit av Saltängarna ännu havsvik.<sup>1</sup> Under medeltiden träder Skuru gård fram i källorna. Den ligger i en dalgång alldeles intill Wärmdövägen som ledde ned till Skuru värdshus och färjstället vid Skurusundet. Allfartsvägen mellan Stockholm och Wärmdö. För drygt 200 år sedan blev detta vackra och dramatiska stycke natur en utmaning för Skuru gårds dåvarande ägare Carl Råbergh att här anlägga en engelsk park – Skuruparken (se s. 10 ff). I början av 1900-talet omvandlades den gamla gården till sjukhem. I dag traskar förskolebarn omkring i Skuruparken. De vuxna som promenerar där är ofta hundägare. De många arrenderade stugorna sätter sin prägel på parken. Vad kommer att hända med Skuruparken de närmaste hundra åren?

### Källmaterialet (fram till 1900)

De källor som främst används för denna studie är de statliga lantmäterikartorna från Lantmäteriverket. De började göras under början av 1600-talet, troligen som ett led i stormaktstidens krigsfinansiering. Kronan ville veta exakt hur mycket skatt den kunde utkräva av bönderna. Ett uppenbart intresse finns för åkerns och ängens bördighet. Kartorna är ofta konstnärligt utformade, åkern är gul eller ljusbrun, ängen grön, vattnet blått och gårdar ritas ut. De flesta tillkom i samband med det laga skiftet 1821. De anses välgjorda. Vissa kartor i slutet av 1600-talet däremot anses ej så pålitliga. För vissa områden i Sverige finns inga kartor alls.<sup>2</sup> För Skuru gård finns osedvanligt många. För att förstå detta får vi lov att sätta in Skuru gård i de ekonomiska förhållandena på Sicklaön.

### Danviks Hospital

1541 flyttade fattigvården från Gråmunkeholmen, nuvarande Riddarholmen

<sup>1</sup> Nacka lokalhistoriska arkiv, Stora kartor, nr 17 a,b.

<sup>2</sup> Cserhalmi, Niklas, Fårad mark, s.25 f.

<sup>3</sup> Klockhoff, Danviks Hospital, del II, bilaga 18.

till Danviks hospital på Sicklahalvön. Det var under mer än tvåhundra år Stockholms enda inrättning för kropps- och mentalsjuka och den offentliga fattigvårdens första skyddshem för ålderstigna, orkeslösa och minderåriga. Gustav Vasa förlänade hospitalet kronans ”gods och gårdar som är Hammarby, Jerla, Sickla Skuru och Dufwenäs”.<sup>3</sup> Till sin försörjning fick hospitalet därmed rätt att ta upp

skatt av dessa gårdar. De var därmed frälsta eller fria från skatt till staten och kallades för den skull frälsegårdar. Skatten togs ut in natura, i form av gårdsprodukter. Det låg i hospitalets intresse att noga kartlägga sitt skatteunderlag, speciellt som dess rätt att inkräva skatt vissa tider ej erkändes. Detta kan vara en av förklaringarna till att det finns så många lantmäterikartor för Skuru gård och

hela Sicklaön.

**En preliminär sammanställning av de ägare till Skuru gård och Skuruparken som jag känner till från litteraturen.**

Ene Olofsson och hans arvingar		1575
----		
Antonio Monier, generallöjtnant vid artilleriet		1629
----		
Nils Skunk, revisionssekreterare		1662
Gustav Holmström, borgmästare i Stockholm		1680
Torpare Frans, som ägde Skuru Vårdshus		1680-talet?
Jac Möller, överkontrollör		1689
-----		
De Broen		1770-talet
Carl Råbergh, fortifikationsingenjör, genom giftermål med Christina Lindeman		1786- ?
----		
LW Berger, kryddkrämare	omkring	1807
Foch, friherre, hovmarskalk		1820-talet,
Peter Ulrik Widman, grosshandlare		1820-talet
Robert Cederschiöld, departementschef i fångvårdsstyrelsen		1824-1865
Mathilda Cederschiöld, f Widman		1865-1878
John Ahlberg, kapten, gift med Anna Emilia, dotter till Mathilda		1878-1893
Per G L Edin, grosshandlare		1893-1903
Skuru gård delas 1) dottern Selma, g Norman fick stamfastigheten o. Skuruparken		1903-1905
2) sonen John fick den norra delen som styckades upp till ett stort antal tomter		1903-
Stockholms sjukhem köper Skuru gård och Skuruparken		1905
” äger Skuru gård		1905-1923
Mathilda Sundelin äger fd Skuru gård – nytt namn Solsunda vilohem		1923-1968
Familjen Gråby. Nuvarande ägare till Solsunda är Eva Gråby		1968-
Stockholms Sjukhem äger Skuruparken		1905-1999



JM AB är nuvarande markägare till Skuruparken 1999-



AG7 Mulsand 51





1690 års karta över hela Sicklaön









## Stormaktstiden

### Stormaktstiden

Under stormaktstiden, närmare bestämt under Karl XI:s tid, träder Skuru gård fram i Lantmäteriverkets kartor. Sverige som då ständigt befann sig i krig hade sin största utbredning någonsin. Så tidigt som 1690 finns en karta över hela Sicklaön. Som jämförelse kan nämnas att den första kartan som finns över Stockholm är från 1620.

På kartan över Sicklaön stakas gränser ut för de gårdar som är frälsehemman under Danviks Hospital, nämligen ”Sickla, Järta, Dufwenäs, Skuröö och Nycklewijken, von Svindens torp med flera andra torp”<sup>4</sup>

En röd linje på östra Sicklaön skiljer Duvnäs och Skuru ägor från Järslas. I väster skiljer en röd linje Järslas ägor från Sicklas. Textförklaringar (Notarum Explicatio) finns i hörnen av kartan skrivna med tysk frakturstil.<sup>4</sup>

Ängs- och åkermark är tydligt utritad. Varje liten åkerlapp är utritad för sig med gångar eller dylikt emellan. Skuru gård är utritad såsom ett högt hus. Skuru värdshus vid Skurusundet är utritat med ett mindre hus. Detta hus finns alltjämt kvar och är idag privatbostad. De odlade markerna ligger runt gården. Södergårdet söder om gården och Norrgärdet norr om den. Åkrarna är noga kringgårdade med stängsel. Ängarna väster och öster om norrgärdet ger således 20 lass hö. Södergårdet omges i öster och väster av hästhagar. Den östliga går ned mot Skurusundet. Södergårdet är den del som under 1800-talet kallades för Parkslätten.<sup>5</sup> Den uppodlade marken och dess avkastning visas störst intresse på kartan och är noggrannast utritad. Duvnäs och Skuru har gemensamma utmarker på 600 tunnland. De sträcker sig från Saltsjön i norr till Skurusundet i öster och Järslasjön i söder. I väster gränsar de till Järslas utmarker.

Det vi i dag kallar **Skuruparken** (söder om Wärmdövägen) betecknas som ”oduglig mark”. Med detta menas mark som inte ansågs brukningsvärd som åker eller äng. Kartan är otydlig här men området synes ha nummer 12, samma nummer som hästhagarna. Kan detta betyda att man även kunde släppa in djuren i den nuvarande Skuruparken? Senare lantmäterikartor pekar i den riktningen. Den ”odugliga marken” är emellertid noga skild från hästhagarna genom utritade stängsel.

Bastusjön kallas Hemträsket. Dess utlopp försvinner i Duvnäs äng, södra delen av Saltängarna. Denna ger 100 lass hö och tillhörde således Duvnäs gård. De uppodlade områdena är överallt omgårdade med stängsel. Skurusundet kallas Björknässundet.

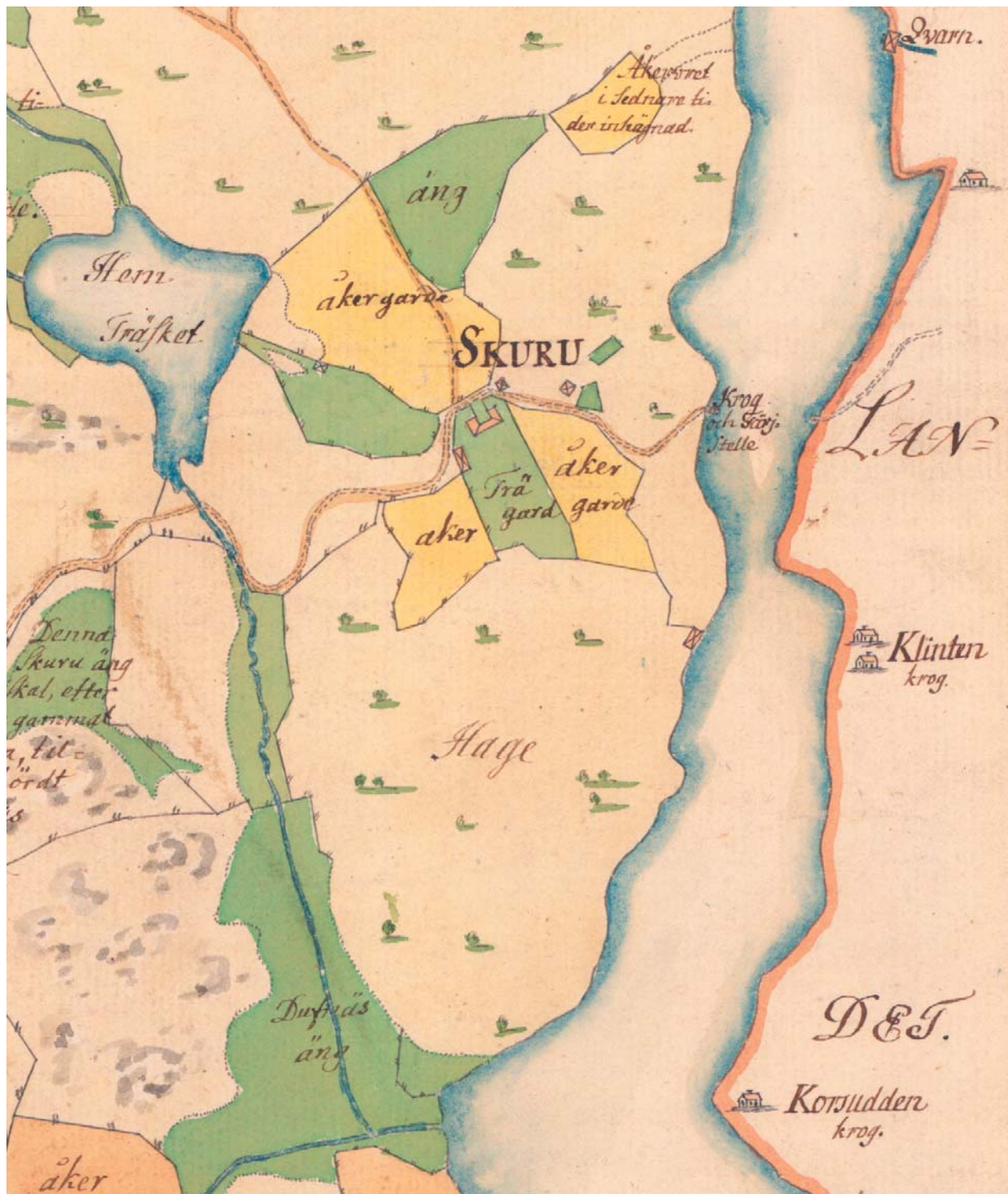
Karteringen på denna äldsta karta är ännu bristfällig. Den är inte alls så noggrann som på senare kartor. Inte desto mindre är det mycket intressant att denna första karta över Sicklaön finns.

<sup>4</sup> Lantmäteriet Gävle, A 67:5, geometrisk delning 1690

<sup>5</sup> Se kapitlet om den engelska parken och den agrara expansionen.







1774 års karta

## Den gustavianska tiden

### Lantmäterikartorna från 1774 (fastställd 1780) och 1782.

Under senare delen av 1700-talet slog upplysningstidens idéer igenom i Europa.

Det mänskliga förnuftet ansågs ha obegränsade möjligheter. De politiska idéerna inspirerade den franska revolutionen. Naturvetenskapen gjorde stora landvinningar. Carl von Linné gjorde sina banbrytande insatser inom botaniken. Under den gustavianska tiden skedde en kraftig befolkningsökning i Sverige. Man började att se sig om efter ny mark att odla upp och skogen och utmarken kom att betraktas som alltmer värdefull.

Från Gustaf III:s tid finns en stor, konstnärligt utformad lantmäterikarta från 1774 över hela Sicklaön. Den har som rubrik: ”Charta över SICKLA-ÖN med the therpå belägne Danviks Hospitals hemmannen SICKLA, JERLA, DUFNÄS och SKURU samt åtskillige andre lägenheter uti Swartlösa Härad och Bränkyrcka Socken.”<sup>6</sup> Kartan är gjord av Gabriel Boding.

Syftet med denna karta uppges vara att den skulle ligga till grund för en delning av skogen mellan hospitalets hemman på Sicklaön. Dock har man ”ännu inte funnit för godt, att låta förrätta denna Delning”. Skogsmarken har emellertid genom detta lantmäteriarbete räknats ut och delats upp i ”mycket berggländig mark” och ”jämn och sidlänt mark” och mark som innehåller bådadera.

Karteringen är avsevärt bättre än 1690. Skuru gård är tydligt utritad och har i stort samma form som den har i dag med två flyglar mot norr. Intressant är också att ett rektangulärt område framför huvudbyggnaden för första gången är markerat som trädgård. På 1782 års karta är en fransk trädgård tydligt utritad där med geometriskt raka gångar och häckar. På ömse sidor om den finns alltjämt åkrar.<sup>7</sup>

Runt hela gården har åkrarna och ängarna

utvidgats och är mer överskådligt utritade än 1690. Längst i nordost har tillkommit en ”åkeruret i sednare tider inhägnad”. Hemträskets (Bastusjöns) utlopp är markerat ända ned till Saltängsviken (nuvarande Saltsjö-Duvnäs Marina). Något dessförrinnan på Duvnäs äng rinner det ihop med ett utlopp från Långsjön. I väster, sydväst om Bastusjön, har Skuru utvidgat sina ågor – Långängen - på områden som enligt kartan tidigare tillhört Duvnäs gård. Saltängarna till och med nuvarande Saltängens förskola tillhörde Duvnäs gård. Det var de som 1690 gav så mycket som 100 lass hö. Norr därom på ömse sidor om Hemträskets meandrande utloppsbeck har Skuru uppodlat marken, Skuru gårds Saltängar.

Värmdövägen, som buktar sig norr om gården, är klart tydligare och mycket noggrannare utritad än på kartan från 1690. Den leder ned till värdshuset och färjstället som är utsatta. Från åkergärdet strax sydöst om huvudbyggnaden leder en liten väg till Skurusundet, där någon form av ekonomibyggnad är utritad, mitt emot Klintens krog i Björknäs. Det kan vara samma väg som i dag går ned till den gamla ångbåtsbryggan, där en gammal husvagn står uppställd.

Det vi i dag kallar Skuruparken är utsatt som ”Hage”. Det som 1690 utmärktes som ”oduglig mark” betecknas således 1774 som hage, det vill säga beteshage. I nordväst mot Värmdövägen går ett stängsel. Men det västra stängslet för den västra hästhagen 1690 är borttaget. Den lilla hästhagen synes ha utvidgats till hela nuvarande Skuruparken.

Att man inhägnade ytor för bete – hagmarker är en process som satte in i slutet av 1700-talet och som tilltog under 1800-talet i hela Sverige. Vid Skuru gård utvidgades **det betespräglade kulturlandskapet**, såväl som i övriga landet. Det är ett landskap

<sup>6</sup> Lantmäteriet Gävle, A 67:25, Geometrisk avmätning 1774, fastställd (1780).

<sup>7</sup> Lantmäteriet Stockholm (Liljeholmen), Nacka 9, Arealmätning 1782

som många svenskar förknippar med sköna naturupplevelser, ett landskap med hagar och ängar, rika på blommor av alla de slag. Det är det landskapet som från mitten av 1900-talet växer igen till skogs- och slyområden. Det är det landskapet som vi i dag med stor möda försöker återskapa på några få ställen, till exempel genom att bilda naturreservat.

## Den gustavianska tiden

### Den engelska parken

#### Carl Råbergh, Karta över Skuru promenader 1792.

Huvudlitteratur till detta kapitel om den engelska parken har varit Magnus Olausson, *Den engelska parken i Sverige under gustaviansk tid*, som utkom 1993. Det är första gången som Skuruparken behandlats vetenskapligt och därmed lyfts fram i dagen. Uppgifter från denna bok har här ställts samman med lantmäterikartorna och Carl Linnerhielms rese-skildring, *Bref under resor i Sverige*, 1797.

Tre branta bergstoppar med en mjukt böljande dalgång emellan. Det är Skuruparken, vars stränder i öster speglar sig i det natursköna Skurusundet. Förutom att sundet är så vackert är det också strategiskt betydelsefullt. Det är en viktig passage i den södra segelleden till Stockholm. Som fortifikationsofficer kom Carl Råbergh att bli förlagd dit i slutet av 1700-talet. 1786 blev han genom giftermål med Christina Lindeman ägare till Skuru gård. Råbergh fängslades av den dramatiska naturen vid Skurusundet och den inspirerade



*Fredrik Magnus Piper, medaljonporträtt av Tomas Forslund, 1798. KA*

honom till att där anlägga en engelsk park.

Den engelska landskapsparken var då något nytt och spännande i Sverige. Den speglar 1700-talets brytningstid. Den franska barockträdgården som tidigare varit dominerande kännetecknades av tuktade träd och geometriska gångar. De som banade väg för en ny trädgårdssyn ville framhäva den ursprungliga naturens skönhet och låta stigar och vägar mjukt följa landskapet.

Den vilda naturen framstod tidigare som något okänt och skrämmande. Detta förändrades. Naturvetenskapens och teknikens landvinningar hade möjliggjort att man alltmer lärt sig att behärska naturen. De var förutsättningar för den framflytande industrialismen. Naturtillgångarna började att exploateras. Skogarna skövlades. Åtskilliga träd blev pitprops i de engelska gruvorna eller träkol i den svenska järnframställningen. Det blev skogsbrist. Naturen som tidigare varit något

<sup>8</sup> Hobhouse,P, *Trädgårdskonstens historia*, s.206

<sup>9</sup> Olausson,M, *Den engelska parken i Sverige*, s.62



skrämmande hade man nu börjat förstöra. På detta följde en reaktion. Låt oss bevara naturen, rädda det som räddas kan och i stället njuta av dess skönhet. Låt oss återvända till naturen, utropade Jean Jacques Rousseau.

En ny känsla för naturen växte fram och stimulerade förnyelse inom trädgårdskonsten. En av dessa nytänkare var poeten och satirikern Alexander Pope. Hans berömda maxim lyder: ”Glöm aldrig bort Naturen --- Rådfråga alltid platsens ande.” I ett brev till en trädgårdsarkitekt utvecklade han sina idéer: ”När man planerar en trädgård, ska man först och främst studera platsens egen ande och det är så vi ska ta fram vilka företräden som ska framhävas och vilka brister som ska döljas.” Varje stycke natur som är tilltänkt som park är unikt. Hur ska just dess särart och skönhet framhävas. Börja med att noggrant studera oregelbundenheter och skiftningar i terrängen. Gör sedan olika ingrepp som framhäver naturen och förskönar den.<sup>8</sup>

Trädgårdsskaparna eftersträvade att besökaren i en engelsk park blev känslomässigt berörd. Vissa företeelser i naturen skulle väcka vissa känslor. Klipporna på ett ställe kunde inge en känsla av det majestätiska, på ett annat ställe kunde de inge skräck, på andra åter förvåning eller behag.

En trädgårdsskapare (Whately) indelade den engelska trädgården i olika delar. Närmast huvudbyggnaden låg lustträdgården som var en sluten enhet. Utanför den låg parken, som däremot var av gränslös karaktär.<sup>9</sup> I Skuruparken kan skönjas något av ett sådant tänkande, tycker jag.

Den trädgårdsskapare som främst stod bakom den engelska landskapsparken är Lancelot Brown med smeknamnet Capability Brown för att han var så kapabel att se landskapets möjligheter, då det gällde att skapa en engelsk park. Där han anlade parker utradades varje spår av tidigare franska formträdgårdar. Han utvecklade ett panoramalandskap, som dominerades av stora gröna fält

som bredde ut sig i mjuka dalsänkor. Fälten kantades med trädgångar. Gräsmattorna nådde ända fram till husknuten. Lusthus och monument placerades ut för att ytterligare försköna parken.<sup>10</sup>

I Sverige fanns tidigt intresse och engagemang för den engelska parken. **Gustaf III** personligen har haft stor betydelse. Hans planer för de kungliga parkerna främst Drottningholm och Haga kom att bli avgörande för den engelska parkens utveckling i Sverige. Han var mycket konstnärligt intresserad och hade en förkärlek för arkitektur och trädgårdskonst. På sina utlandsresor fascinerades kungen av de engelska parker han såg i Frankrike och Italien. Han var aldrig i England. Det var också främst från Frankrike, som influenserna om den engelska parken kom till Sverige. Som ett exempel kan nämnas att svenska resenärer fascinerades av Rousseaus grav på Popplarnas ö vid Ermenonville vid Seine. Bland dem som vallfärdade dit var Carl Råbergh, Skuruparkens skapare.<sup>11</sup>

Trädgården/parken kom för Gustaf III att fungera som en mötesplats för olika konstarter. Parken kunde ses som ett sceniskt rum, där teater och karusellspel framfördes och byggnader som Koppartältet fanns. Tillsammans med naturen utgjorde de ett slags allkonstverk.<sup>12</sup>

Gustaf III själv var en ivrig trädgårdsmatör, men för att genomföra sina planer behövde han professionella krafter. Den som kom att få stor betydelse i detta fall var **Fredrik Magnus Piper**, som var den förste professionellt skolade trädgårdsarkitekten i Sverige. Efter sju års studier i England, Frankrike och Italien väntades han otåligt hem av Gustaf III. Piper blev hovintendent med huvudsaklig uppgift att ha uppsikt över de kungliga lustträdgårdarna och parkerna. Efter ett år levererade han två generalplaner: en för Drottningholm och en för Haga. I Drottningholm ville han ha bort alla artificiella inslag såsom alléer. Tyvärr tyckte

<sup>10</sup> Hobhouse s. 223, Olausson s. 66ff

<sup>11</sup> Olausson s.142

<sup>12</sup> a.a. s. 511





Råberghs karta över Skuru promenader 1792 (norr nedåt) mo



Gustaf III mycket om alléer – ett konfliktfrö. Piper fascinerades av att arbeta med vattnet i sin trädgårdskonst. I Drottningholm anlades en bred kanal, som upplöstes i ett sjöliknande system med små öar. Kungen släppte dock ej sitt grepp om Drottningholm. Däremot fick Piper fria händer på Haga, där han anlade den första egentliga landskapsparken i Sverige.<sup>13</sup>

Piper har i sin trädgårdstraktat, *Beskrifning öfwer Idéen til en Ängelsk Lustpark 1811-12*, skrivit ned sina teorier om trädgårdskonsten. Vid anläggandet av en park bör först de utmärkande terrängförhållandena undersökas. Därefter ska man ”utse dekorationer” för att framhäva och försköna naturen, till exempel bygga upp tempel och kinesiska paviljonger. Först på tredje plats talar han om att göra planteringar ”der det felas och der det behöfs”. Här skiljer han sig från Gustaf III. Piper var varsam då det gällde att ta till vara den ursprungliga vegetationen. Dock skulle träd och buskar tas bort ”som äro hinderlige för en särdeles wacker utsigt”. Alla gångar slutligen bör följa markens form.<sup>14</sup>

### Skuruparken

Intresset för den engelska landskapsparken spred sig snabbt över Sverige. Många är de parker av skiftande slag som anlades främst intill svenska slott och herrgårdar. Intryck från resor utomlands omsattes i praktiken. När den unge Carl Råbergh besökte Rousseaus grav på Popplarnas ö vid Ermenonville, blev han hänförd av dess skönhet. Ingen annan engelsk park hade gjort ett så starkt intryck på honom, skrev han i sin resedagbok. Han förmedlade sina intryck till vännerna Fredrik Magnus Piper, publicisten Carl Christoffer Gjørwell, konstnären Elias Martin och bröderna Jonas Carl och Gustaf Fredrik Linnerhielm. Alla var de fascinerade av den engelska parken och Gjørwell som aldrig kom till Popplarnas ö gjorde ett husaltare, helgat åt Rousseau i sin studerkammare.<sup>15</sup>

När Carl Råbergh skulle omsätta sina idéer om en engelsk park i verkligheten fick

han stor hjälp av sin vän Fredrik Magnus Piper. Pipers bidrag är så betydelsefulla att Skuruparken lika väl kan ses som ett verk av Piper som av ägaren själv, säger Olausson. Piper är den konstnärlige inspiratören och han utformade mycket i parken.

Piper har bidragit med ritningar till Paviljongen, senare kallad Skuruborg. Han har gjort ett utkast till en **generalplan över Skuru**, som omfattar själva kärnan av parken söder om huvudbyggnaden. Det är detta område som senare i lantmäterikartorna kallas ”Parksletten”. Parterren, den öppna delen framför huvudbyggnaden har förenklats. Frukträdgården har flyttats öster om själva gården, där den anlagts i solfjäderformade kvarter. Därigenom lyckades Piper få en öppen gräsyta i hela dalsänkan. Runt denna öppna stora gräsmatta (pelouse) drog Piper upp en promenadväg i slingrande bukter. Den kantades av ”buketter” av träd, som gav svalka åt dem som promenerade. Både Piper och Råbergh var förtjusta i stora gröna ytor. Som jämförelse kan nämnas Hagaparken där de verkligt stora böljande gräsmattorna finns, som Piper anlagt. Att anlägga en gräsmatta ända in på huvudbyggnaden har gjorts efter engelsk förebild. Tidigare har jag omnämnt Capability Browns trädgårdsskapande.

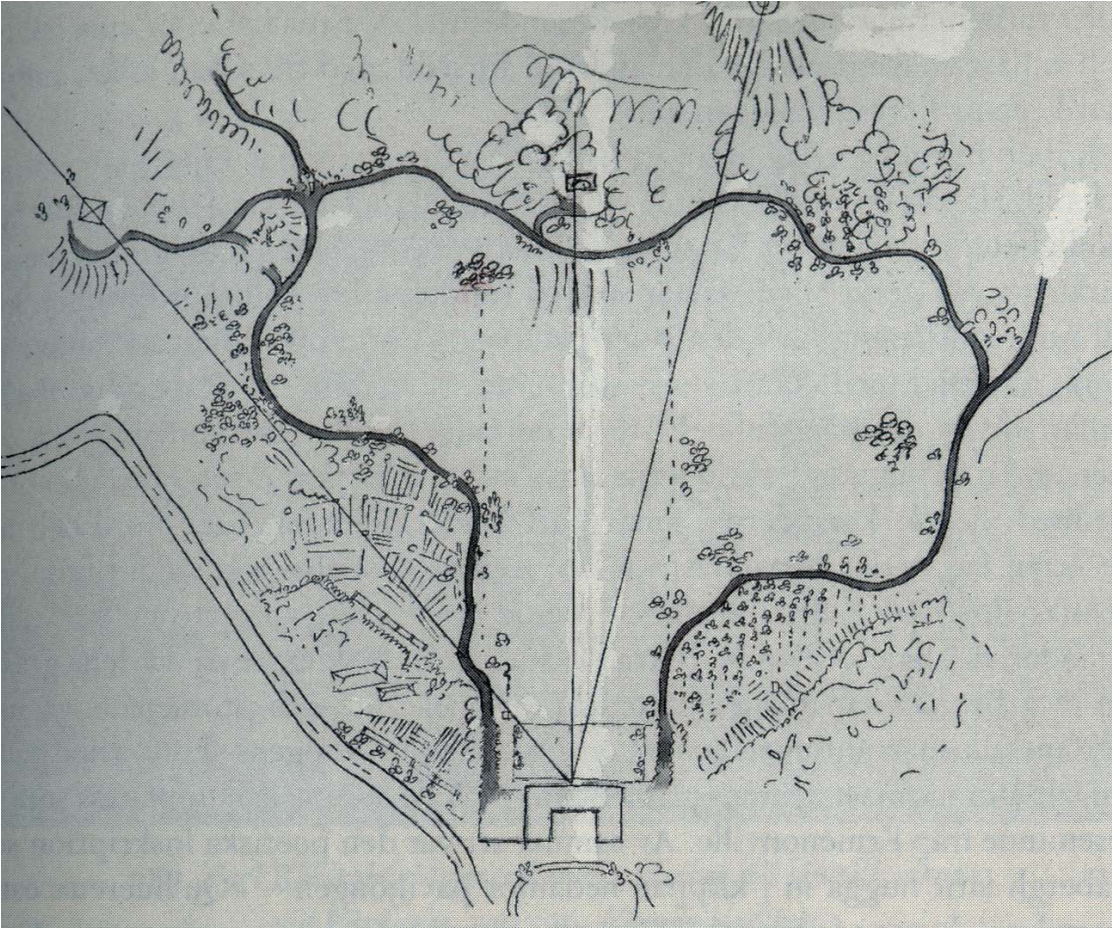
Från själva huvudbyggnaden drog Piper upp perspektiviska siktlinjer. En hade paviljongen som fixpunkt i öster. En siktlinje gick mot höjden mitt emot huvudbyggnaden. Där tänkte sig Piper en alkov i kinesisk stil och i väster ett rundtempel. Pipers skiss över alko-ven finns kvar, även hans förslag till ett monument över Benjamin Franklin – dåtidens firade hjälte. Sådana utsmyckningar gjordes ofta i de engelska parkerna både i Sverige och utomlands. De skulle vidga skönhetsupplevelsen och komma som överraskningar för de kringvandrande besökarna. Dessa skulle få aha – upplevelser av en vackert anlagd utsiktspunkt eller beröras av en hemlighetsfull kärleksgrotta. Om de var lekfulla kunde de krypa in i Diogenes tunna och ha det mysigt. I de engelska parkerna kan man ofta stöta på

<sup>13</sup> a.a. s.107 ff

<sup>14</sup> Piper, F M, *Beskrifning öfwer Idéen och General-Plan til en Ängelsk Lustpark, 1811-1812*. Tryckt 2004; Olausson 287 f

<sup>15</sup> Olausson s. 500 ff





*Pipers utkast till generalplan för Skuru (överst) kan jämföras med 1862 års karta.*



gravmonument av skiftande slag. Man kan även träffa på ett sorgens hus, där man kan bearbeta sin sorg. Det andliga inslaget i den engelska parken är uppenbart.

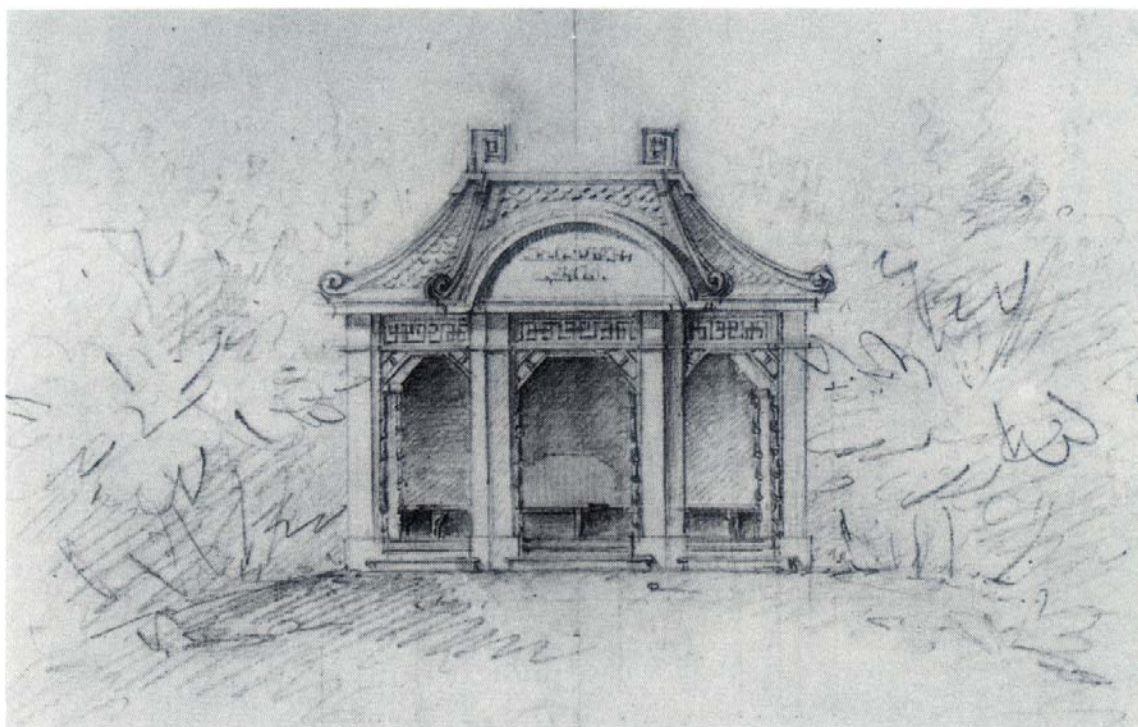
För att återgå till Piper och Skuruparken synes alkoven i kinesisk stil och rundtemplet ej ha uppförts. Franklinmonumentet, i form av en stor urna, synes ha verkställts enligt Olausson, men finns ej kvar idag.<sup>16</sup> Detta kan ha att göra med att Råbergh på 1790-talet flyttade från Skuru till sitt gods Värnanäs söder om Kalmar. Där var han ivrigt sysselsatt med att anlägga ännu en engelsk park.

Pipers generalplan över Skuru var en idéskiss. Har den genomförts i verkligheten? Om vi går till Råberghs karta över Skuru promenader 1792 (se s.14), har Pipers slingrande vägar utritats på liknande sätt – med ett stort vitt fält däremellan, gräsmattan. Övriga vägar på Råberghs karta finns alljämt kvar i parken. Jonas Carl Linnerhielm har i sina

”Bref från resor i Sverige”, beskrivit hur han färdats genom Skuruparken på 1790-talet.<sup>17</sup> Om huvudbyggnaden skriver han att ”dess läge är fritt på en vacker Gazon(gräsmatta)”. Lite längre ned i sin beskrivning återkommer han till gräsmattan: ”Vid kanten av en frodig Gazon, som börjar parken, finner man i ett angenämt buskasche några hvilosäten, där man under solheta sommardagar otröttat kan njuta Naturens fria fägring.”. Av detta kan vi rimligen sluta oss till att idéskissen blivit verklighet.

Om Skuru gårds huvudbyggnad skriver Linnerhielm vidare: ”Boningshuset af en låg byggnad med ett Torn midtpå, har genom denna ovanlighet jämte sina vidhängande Flyglar något Kloster-lik, som hos oss kan behaga, där detta ej vittnar om inspärrande och tvång.”

Den stora böljande gräsmattan har senare



*Pipers förslag till kinesisk paviljong*

<sup>16</sup> Olausson, Magnus, FM Piper, mannen och verket, s. 75 i FM Piper, Beskrifning öfver en engelsk lustpark, del II, texter och kommentarer, tryckt upplaga 2004.

<sup>17</sup> Linnerhielm, Jonas Carl, Bref under resor i Sverige, del I. Sthlm 1797. Bref nr 19, s. 203 ff (KB). Jfr Nackaboken 1963

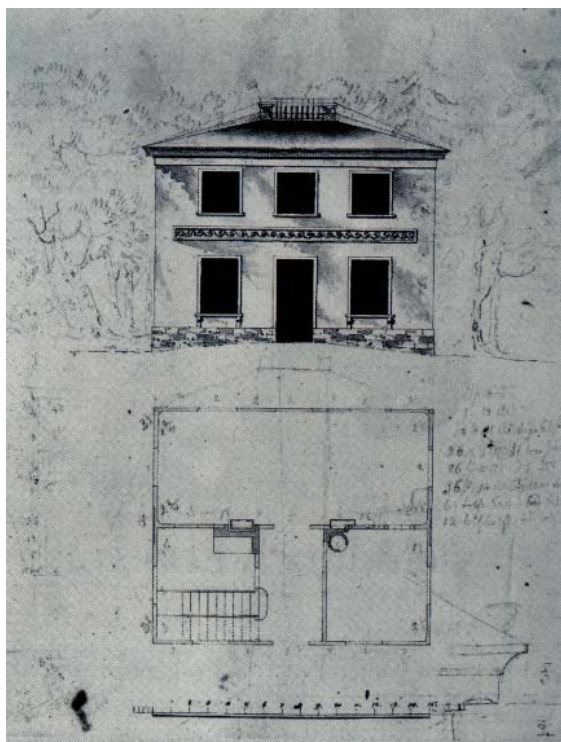
<sup>18</sup> a.a. s. 357

under 1800-talet uppodlats under namnet ”**Parkslätten**”. Detta framgår av lantmäterikartorna från 1862 och 1904. Själva namnet Parkslätten tyder på öppna fält som hör ihop med parken. När den stora gräsmattan anlades har åkermark lagts igen för att ge plats åt den. Här låg en del av Skuru gårds äldsta åkerjord: Södergårdet som 1690 var fem tunnland stort. Enligt lantmäterikartorna från 1774 och 1782 har den mittersta delen framför huvudbyggnaden omvandlats till trädgård med åker på båda sidorna. På 1790-talet försvann åkrarna helt och fick lämna plats åt den stora gräsmattan. Har trädgården tillåtits expandera på åkrarnas bekostnad? Det synes ha varit så och i så fall tydligen något ovanligt för Sverige.<sup>18</sup> På 1800-talet omvandlades Parkslätten åter till åker. Åkrarna har lagts igen på 1900-talet. En stort gräsfält fanns kvar med ungefär samma utformning som Pipers gräsmatta och Parkslätten så sent som våren 2006. Hösten 2006 lades stora fjärrvärmerör ned tvärsöver fältet och den ursprungliga helheten är borta.

Den ursprungliga Skuruparken sträckte sig således från Skuru gård i norr (nuvarande

Solsundahemmet) till nuvarande Saltsjö-Duvnäs Marina i söder. När Skurubron byggdes skar den alltså rakt igenom den engelska parken. Helheten gick förlorad. Huvudbyggnaden, kärnan av parken eller ”Parkslätten”, som Piper ritat och Skuruborg kom att ligga norr om bron. Det som ligger söder om bron är det som vi i dag kallar Skuruparken och som är föremål för naturreservatsutredningen. Den del av parken som Piper ritat med den stora gräsmattan hör till den anlagda delen av parken intill Skuru gård. Söder om denna kom man till den mer vilda naturen –det stora äventyret. Vägarna band ihop de två delarna av denna engelska landskapspark.

Öster om Skuru gård på ett berg intill Skurusundet lät Råbergh uppföra Paviljongen, som senare kallades Skuruborg. Den är en tvåvåningsvilla byggd omkring 1790. Enligt Olausson gjorde Råbergh den definitiva utformningen medan Piper har bistått med konkreta råd och anvisningar. Listonhill på Djurgården som Piper ritat har inspirerat. Hertiginnan Hedvig Elisabeth Charlotta (gift med hertig Carl, senare Carl XIII) besökte 1792 Skuru och beskrev den



*Ritning till paviljongen (Skuruborg)*



*Pipers förslag till monument*



som en engelsk paviljong som var enkel men med utsökt smak.

När anlades Skuruparken? Den tillkom efter paviljongen enligt Olausson. Den påbörjades således tidigast omkring 1790 och avslutades senast 1792. Det senare året angav Råbergh själv på sin ”Carta öfver Skuru Promenader 1792”.

Råberghs karta över Skuru promenader är den främsta källan till den engelska parken. För att utföra den har han använt sig av ”kompass och steg”. En bedrift kan man tycka – men så var han också fortifikationsofficer. Hela parken från norr till söder knöts samman av promenadvägar. Det är till stor del de vägar och stigar som vi går på än i dag i Skuruparken. Att de verkligen existerade på 1790-talet vittnar Jonas Carl Linnerhielms resebeskrivning om. I den kan man följa vilka vägar han färdats på.

När det gäller själva **vägsystemet** finns på vissa ställen en skillnad mellan 1700-talets och dagens utformning av vägarna. Då följde vägarna landskapet på ett annat sätt. Vid det branta berget i väster intill Saltängarna följde vägen bergskanten och buktade sedan in mot nordost, där terrängen blir öppnare. Det syns även på kartor från 1800-talet, då Saltängarna var uppodlade. Den raka sträckningen som den nu fått, har den fått sedan odlingarna på Saltängarna upphört. Därtill är den nuvarande vägen i öst- västlig riktning över den nuvarande ängen mitt i parken ej utsatt på Råberghs karta. I sin nuvarande sträckning tillkom den troligen först sedan odlingarna på ängen upphört under 1900-talet. Vägen från Skuru gård slutligen till torpet Lugnet – tvärsigenom hela Skuruparken - finns alltså kvar.<sup>19</sup>

De mjukt buktande vägarna i Skuruparken, inte minst intill ”Parkslätten” är enligt



*Lavering av C. Linnerhielm; Caskaderna*

Olausson utmärkande för Pipers sätt att anlägga vägar. Runt om den stora gräsytan, speciellt i söder, går vägen högt över denna med vid utsikt över "Parkslätten".

Jonas Carl Linnerhielm betonade i sina resebrev att han reste för att se Sverige ur ett estetiskt perspektiv, ej praktiskt vetenskapligt som Carl von Linné. Han ville göra svenskarna uppmärksamma på den svenska naturen, som var "så vacker och så pittoresk". Med hänförelse har han skildrat Skuruparken under 1790-talet. Här följer ett utdrag, där han färdas utefter stranden mot söder. "Mer och mindre nära, den af Alar skyggade stranden, sträcker vägen sig fram vid foten af höga majestätliga berg, som stundom lämna mera utrymme. På ett sådant och grönskande fält står en simpel Hydda, bebodd af personer, vilkas rena enfald ökar behagen av detta Lugn.

Höga ekar sträcka häröfver sina vilda grenar, och vassen pryder den stilla viken." Det Linnerhielm här beskriver är torpet Lugnet, som låg på sydsluttningen av Skuruparken vid Saltängsviken, snett emot nuvarande Skurusundets Båtsällskap och Saltsjö-Duvnäs Marina. Alltjämt är utsikten härifrån mycket vacker. Torpet är tydligt utsatt på Råberghs karta och på lantmäterikartorna.

En av huvudattraktionerna i parken var Cascaderna, som låg i dess västra del i bäcken från Bastusjön (då Hemträsket). Linnerhielm skriver: "Vägen fortfar, och det vackra tilltar ej mindre än det pittoreska, när den sedan följer ett majestätiskt tvärskuret berg vid kanten af en täck äng (Saltängarna), och ur den trefliga Hasselns skuggor nalkas ett fält där några starka Cascader häftigt sorla. I deras fors äro små holmar, dem Hasseln



Carl Linnerhielm, *Vid Skuru 1790*, kb.

Intill laveringen har Linnerhielm skrivit: Utsikt ur skogen till den Pavillon nuvarande ägaren uppbyggt på en bergsudd, där den lilla segelleden från Stockholm söderut frimstryker. Duvnäs ödelagda tegelbruk och Korsnäs krog öro de hus som för övrigt synas.



och videt pryda, och denna vilda bäck faller ömsom störtar mot stenar, ömsom mellan vackra stränder, där Ekar och andra löfträd kasta lockande skuggor på det lena gräset. En täck Bro lämnar utväg att komma öfver bäcken, och promenade-vägarne fortfara tills man antingen genom ensligare stigar i skogens sköte, eller på friare fält åter närmas ägarens glada Boning.”

Idag är bäcken nedgrävd i jorden. Näcken spelar inte längre i silverbäcken. Nu kluckar han i kulverten.

### Plantagen.

”Åkrar i Plantagen” står det på 1862 och 1904 års lantmäterikartor. Var låg de under denna tid? Vad innebar Plantagen?

Under mitten av 1800-talet – under den agrara expansionen (se nedan)- uppodlades delar av den nuvarande Skuruparken. Den nuvarande ängen mitt i parken vittnar om att här tidigare varit ett mycket större uppodlat område. Odlingsgränser med mera vittnar om detta. Här fanns åtskilliga åkrar och ett gemensamt namn för dem var ”Åkrar i Plantagen” enligt kartorna. Även ett uppodlat område norr om den nuvarande ängen, där en vikstuga nu står, tillhörde ”plantagen”. Kartorna lämnar ingen upplysning om vad plantagen innebar.

Vad innebar plantagen som fanns där före åkrarna? För att förstå detta behöver vi gå till de förhållanden som rådde inom jordbruk och skogsbruk i Sverige före den stora uppodlingsperioden på 1800-talet. Inom jordbruket tvingade missväxtår och föråldrade brukningsmetoder fram ett nytänkande. Man började till exempel att odla vallväxter för att förbättra ängsskötseln. Under Gustaf III:s tid blev det modernt att driva gårdar som var en kombination av landskapspark, lantbruk och köksträdgård. Man skulle förena nytta med nöje, konst och natur.<sup>20</sup>

Skogarna som tidigare upplevts skrämmande hade blivit föremål för rovdrift. Det gick åt kolossalt mycket träkol vid tackjärns-

framställningen, speciellt i Bergslagen. Det blev skogsbrist. Man insåg att man måste vidta åtgärder för återväxten. Kungliga Vetenskapsakademien började att propagera för skogsplantering. Trädskolor inrättades vid de botaniska institutionerna i Uppsala och Lund. Linné förespråkade insamlandet av fröer av tall, gran och björk. Expeditioner skickades ut till Nordamerika för att hitta nya trädslag. Myndigheterna uppmanade till plantering av fruktträd.

Den svenske prästen och botanisten Nils Collin i Delaware i USA skickade under 60 år växter, frön, rötter och djur hem till Sverige. Många blev ivriga ”frökurirer” och trädplanterare. Carl Råbergh skickade 1799 med en beställning på frön från sockerlön med en frökurir. Han höll då på att anlägga sin engelska park vid Värnanäs söder om Kalmar. Inte bara frön från sockerlön, utan även majs och säd från det ”Indianska kornet” hade Collin skickat honom.<sup>21</sup> Det måste ha varit en ganska exotisk prägel över Råberghs gård, som var en kombination av landskapspark och lantbruk. Det område där de nya träden och växterna planterades kallades ofta plantage. Tyvärr har inte några liknande källor från Råberghs Skurutid påträffats, men man får anta att han hade detta engagemang redan då och att benämningen ”Plantagen” stammar från hans engelska parktid. Några lämningar i naturen har inte påträffats eller är det någon som hittat någon sockerlön i Skuruparken?

I en samtida beskrivning över nya planteringar står: ”Vid Grans prästegård, som ligger vid Ryssviken är en plantage anlagd (genom professor Lostboms goda omsorg)der både vilda och fruktbarande trän, til myckenhet blifvit av frön updragne och åtskillige försök skedde med nyttiga växters kultiverande.- ---Bönderna gifva denna plantage namn af Fåfången, hvilket visar deras obenägenhet och huglöshet i alt hvad planteringsverket angår.”<sup>22</sup> På 1774 års lantmäterikarta är denna plantage vid Henriksdal utritad.

<sup>19</sup> Klaus Stritzke har i sin del av reservatsutredningen redovisat sin undersökning av vissa ursprungliga vägar i Skuruparken och hur de ska kunna återställas i ett kommande naturreservat. Jämför även kommunens förstudie, där både dagens vägar och den engelska parkens vägar är utritade s. 19.

<sup>20</sup> Olausson s. 353 ff



Ordet plantage i vidare mening kunde även betyda engelsk park. Den engelska parken i Drottningholm har även benämnts den ”Ängelska Plantagen”, enligt Olausson. När den engelska parken anlades där, deltog Gustaf III med iver i förberedelsearbetet. Från kungsträdgården i Uppsala levererades 18 000 träd och för anläggningsarbetet med trädgården anställdes ”Dahlkarlar och annat arbetsfolk”. Arbetsstyrkan utvidgades sedan med soldater från Upplands regemente och man började 1779 att gräva ut kanalen. En klagoskrift från några slottsanställda till Statskontoret är bevarad, där de önskar kompensation för det kreatursbete som gått förlorat genom anläggandet av den ”Ängelska Plantagen”. En social och ekonomisk komplikation framskymtar här vid anläggandet av en engelsk park.<sup>23</sup>

Människan Carl Råbergh och dennes livsfilosofi framskymtar i de ord han låtit hugga in i en klippa nedanför Skuruborg. Här är de översatta till svenska: ”Lycklig är den dödlige som bortglömd av världen lever i en undangömd vrå – tillfreds med sig själv.”(Qu’heureux est le mortel qui du monde ignoré Vit content de soi-meme en un coin retiré.)<sup>24</sup> Denna inskription har troligen kommit bort i samband med brobygget – eller?

### Några avslutande reflexioner

Den engelska parken innebar ett nytänkande. Naturen och skogen som man tidigare upplevt som skrämmande ville man nu ta vara på, återvända till och njuta av. Fredrik Magnus Piper och Carl Råbergh fascinerades av den dramatiska naturen vid Skuru gård intill det branta och natursköna Skurusundet. De ritade och anlade en engelsk park där – Skuruparken. Intill själva Skuru gård ritade Piper en mer anlagd del av parken med en stor böljande gräsmatta och slingrande promenadvägar. Till detta fogade Råbergh och Piper skogs - och hagmarker, där djuren betade – det som är den nuvarande Skuruparken. Promenadvägarna sammanband de två

delarna. Som kontrast till den betade gröna dalgången mitt i parken reste sig tre karga bergstoppar där klippan gick i dagen. Detta var en spännande natur, en natur att uppleva, som gav både inspiration, skönhetsupplevelse, lugn och ro. Piper och Råbergh var före sin tid. De föregrep ett behov som blivit allt större och viktigare i det moderna samhället.(Se vidare sammanfattning s.36)

<sup>21</sup> a.a. s.373      <sup>22</sup> a.a. s.367      <sup>23</sup> a.a. s. 416

<sup>24</sup> Olausson, s. 504; Linnerhielm,a.a.; Förstudien, s.9

### Fredrika Bremer i Skuruparken

Att Skuru gårds engelska park nyttjades som promenadpark och utflyktsmål vittnar följande händelse om från 1811. Den har berättats av Charlotte Bremer, Fredrikas syster.<sup>25</sup>

En vacker vårdag gjorde familjen Bremer tillsammans med några andra familjer en utfärd ”till den för sin vackra park omtalade Skurö kungsgård”. Fredrika var 10 år gammal. Hela sällskapet gjorde en promenad i parken, därefter planerade de att äta middag på Skuru värdshus. Man hade tänkt att ”gå vidt och långt omkring i den”. Men efter en stund saknades Fredrika. Alla stannade upp, vände om och började att leta efter och ropa på Fredrika. Men allt var förgäves. Fredrika syntes inte till. Då de ej kände till den vidsträckta parken, vågade de ej gå åt olika håll för att leta efter henne. De var rädda för att flera i så fall skulle gå vilse. Därför beslöts att modern och de flesta i sällskapet skulle gå tillbaka till värdshuset och därifrån utsända folk som kunde leta efter Fredrika. Endast fadern, systern Charlotte och en vän till fadern fortsatte att söka och ropa. De sökte även på en sidoväg. ”Många vägar korsade sig överallt.” Sedan de gått och letat länge tröttnade fadern och tänkte just återvända till värdshuset. Då fick de se vid en krökning av vägen, Fredrika komma gående helt lugnt. Så fort hon fick se sin far sprang hon fram till honom och ropade: ”Ack, Pappa, Pappa! Jag har sett skogsguden Pan.” ”Hvad vill det säga?” frågade fadern. ”Jo, han står där borta”, svarade Fredrika, ”och blåser på sin flöjt. Jag bad en fremmande herre, som jag mötte, säga mig hvem det var, och han sade att det var skogsguden Pan.” Men det blev snabbt slut på Fredrikas förtjusning över den nya bekantskapen med skogsguden. Hon fick bannor och förebråelser för att hon så obetänksamt givit sig av på egen hand ifrån sällskapet, som i två timmar haft besvär med att leta efter henne. De gick tillbaka till värdshuset. De äldre var trötta och hade ingen lust att vandra mer och alla återvände till staden tidigare än vad de hade tänkt sig.

<sup>25</sup> Fredrika Bremer, Själfbiografiska anteckningar, bref och efterlemnade skrifter; jemte en teckning af hennes lefnad och personlighet; utgifvne af Ch. B-r. Örebro 1868. Uppgiften från Olle Neckman via Lysator.

## 1800-talet – skifte och agrar expansion

### A. Skogen skiftas. Kampen om utskogen.

#### 1807- och 1824 års lantmäterikartor

De naturromantiska idealen, som inspirerat den engelska parken i Sverige, kom under 1800-talet att få allt mindre betydelse i förhållande till den ekonomiska avkastningen. Jorden ska ge så stor avkastning som möjligt. Denna rationella syn kom till uttryck i förordningen om Laga skifte 1827. Den gällde främst byar och gick ut på att gårdarna i största möjliga utsträckning skulle ha sina ägor runt omkring sig. Gårdarna flyttades ut på den odlade marken, vilket ofta fick till följd att byarna och bygemenskapen sprängdes.<sup>26</sup>

Hur påverkades då Skuru gård av den nya tiden? Som nämndes tidigare ökade intresset avsevärt för skogen och utmarken under den gustavianska tiden. På 1774 års lantmäterikarta omnämndes att kartan syftade fram till en kommande delning av skogen på Sicklaön. Denna delning hade emellertid inte kommit till stånd står det där. Huvudsyftet med 1807 års karta var uttryckligen denna delning av skogen mellan Danviks hospitals gårdar på Sicklaön. Ej heller då verkställdes någon delning av skogen.<sup>27</sup>

Vad kan det bero på att man år efter år sköt upp skiftet av skogen? 1807 års karta kan här ge en intressant ledtråd. Där framgår att Skuru gård odlat upp åtskillig mark norr om Värmdövägen. Detta skedde inom utmarkerna, där det förut nästan bara varit skog och hagar. Dessa stora utmarker ägdes gemensamt av Duvnäs och Skuru gårdar. Som ovan nämnts markerades detta tydligt på 1690 års karta. På utmarkerna eller utskogen kunde de tillsammans släppa ut sina djur på sommarbete. Där fanns betesfällor och hagar

som uppförts gemensamt av gårdarna. Den odlade marken runt om varje gård kallades vid denna tid för inägor. De var inhägnade och skilda från de gemensamma utmarkerna. Gränsen mellan inäga och utmark anses gå tillbaka till yngre järnålder, då vårt nutida odlingslandskap började ta form.<sup>28</sup>

Skuru gård hade sina inägor både söder och norr om gården. Därtill har nu gården enligt 1807 års lantmäterikarta brutit upp ny odlingsmark på de gemensamma utmarkerna mot nordost vid Skurusundet. Där låg torpen Drottninghamn och Lovisedal, som gjorde dagsverken till Skuru gård. Kungshamn tillhörde sedan tidigare Skuru. I nordväst har gården brutit upp ännu mer mark på stora områden sydväst om Bastusjön, till exempel den så kallade ”Långängen”. Det finns nu områden på kartan som betecknas: ”Ängar till Skuru i sednare tider inhägnade, Skuru Hage nyligen inhägnad av skogen” eller ”instängd av skogen, åkervret även efter förr åberopade karta inhägnad” etc. Gärdesgårdar har satts upp överallt, som skulle skydda de nyuppladade åkrarna och stänga ute de betande djuren som fanns i utskogen. Områdena är noggrant utritade och numrerade. Gården har även upptaxerats. 1774 var den ¼ mantal, 1807 ett ½ mantal. Skuru gård har tydligen försökt tillskansa sig så stor del av utskogen som möjligt för egen odling. I kartmaterialet kan detta märkas från och med 1774 års karta, där delningen av skogen förs på tal.

Dessa nyligen inhägnade områden ligger alla norr om Värmdövägen. Söder om vägen där Skuru gård och Skuruparken ligger har ej blivit föremål för någon noggrannare

<sup>26</sup> Cserhalmi, s.29. Jfr Historiska landskap, Nationalstadsparken, SBK 2006:2

<sup>27</sup> Lantmäteriet Gävle, A67:25, skogsdelning 1807; även Lantmäteriet Sthlm, Nacka 19.





beskrivning. De har på 1807 års karta förts samman till ett stort område på 88 tunnland, som rätt och slätt kallas Skuru Inägor. De gränisar i sydväst till Duvnäs Inägor och där är gränserna redan tidigare fastlagda. Här finns ingen utskog att exploatera och är således ej intressanta för 1807- och 1824 års lantmäterikartor som tillkommit för att skifta skogen.

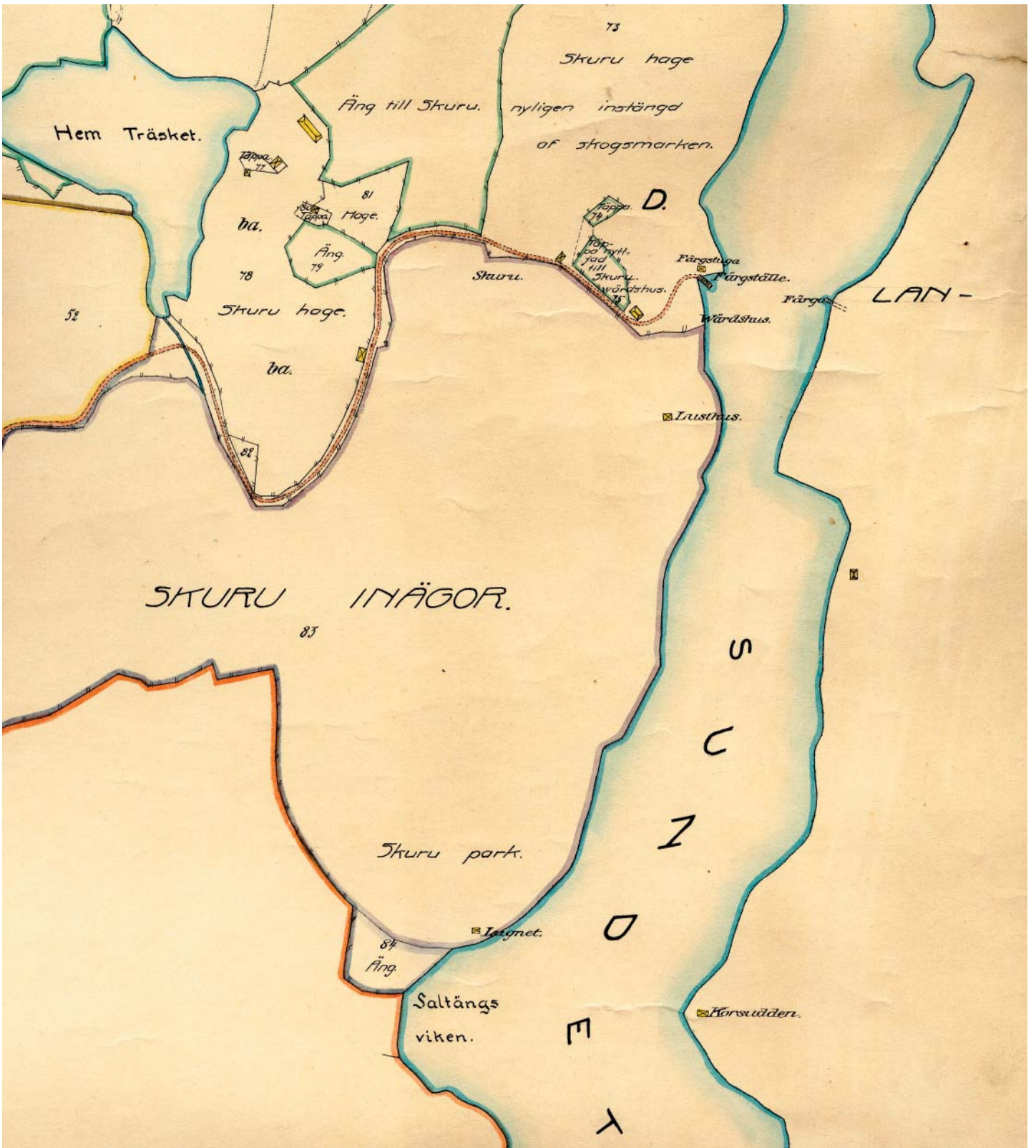
1824 skiftades skogen slutligen och geometriskt raka gränser stakades ut mellan gårdarna. Skogen blev nu taxerad. Gårdarna skulle betala arrende var och en för sin del av skogen till Danviks Hospital. Friherre Fock för Skuru gård och assessor Dubbe för Duvnäs gård undertecknade skifteshandlingarna och förklarade sig nöjda med resultatet. Utskogen norr om Skuru gård delades mellan Skuru och Duvnäs gårdar. Skuru erhöll den östliga delen utmed Skurusundet till och med Kungshamn. Duvnäs erhöll den västliga delen som gränsade till Nyckelviken. Namnet Duvnäs Utskog vittnar om detta. Största delen av de områden som Skuru inhägnat i utskogen tillföll gården. Vissa delar, en bit norr om Bastusjön, tillföll emellertid Duvnäs. Utan att gå närmare in på detta synes det uppenbart att en kamp här förts mellan gårdarna och att den varit lång. 1774 års karta tillkom i syfte att dela upp utskogen och först 1824 var delningen klar. Femtio år tog det. Det var också ett djupt ingrepp i ägoförhållanden som funnits sedan det svenska odlingslandskapet tog form.

Skuru gårds ägor söder om landsvägen var således ej intressanta för 1807 och 1824 års kartor som tillkommit för att skifta skogen norr om landsvägen. En enda företeelse är dock 1807 stort och tydligt skrivet mitt på den södra delen av detta område, nämligen **Skuru Park**. Det är intressant att se att det återkommer på 1824 års karta, om än med mindre bokstäver.

Skuruparken är således det enda som markeras på Skuru gårds ägor söder om landsvägen. De annars så tydliga lantmä-

terikartorna ger ingen förklarande text till detta, troligen på grund av att det är skogens delning som står i centrum. Det vittnar dock om att Skuruparken är ett aktuellt begrepp, en levande företeelse – det enda som tydligt markeras söder om landsvägen. Ett par undantag finns, som emellertid förstärker detta. Intill Carl Råbergs paviljong står Lusthus, det som senare kallades Skuruborg. Även Skuru gård är uttritad. Sydspetsen på parken markeras som äng och tillhör Skuru. Den gränisar till Duvnäs äng (nuvarande Skurusundets Båtsällskap och Saltsjö-Duvnäs Marina). Intill Skurus äng i Skuruparken är torpet Lugnet uttritad, såsom på Carl Råberghs karta över Skuru promenader från 1772.





1824 års karta

## B. Den agrara expansionen

### 1862/63 års lantmäterikarta

Från slutet av 1700-talet till i början av 1800-talet skedde en kraftig befolkningsökning i Sverige, som tidigare nämnts. Befolkningen ökade sedan stadigt under hela 1800-talet. Jordbrukssamhället och det framväxande industrisamhället stimulerade varandra ömsesidigt. Jordbruket rationaliserades med ny teknik och nya brukningsmetoder. Det började ge långt mer avkastning än tidigare. Därtill började nya områden att odlas upp. Man talar om ”den agrara revolutionen”. Hur påverkades Skuru gård av denna utveckling? Vilka ägde gården vid denna tid?

Vid mitten av 1800-talet (1824 – 1865 enligt uppgift) ägdes Skuru gård av Robert Cederskiöld, departementschef inom fängvårdsstyrelsen. Han gifte sig med den tidigare ägarens dotter Mathilda Widman, som övertagit gården efter sin far. Mathilda friköpte eller skatteköpte Skuru gård av Danviks Hospital i början av 1860-talet, några år före makens död. Därmed övergick gården i enskild ägo och var inte längre frälsegård under Danviks Hospital. Mathilda skänkte sedan gården till sin dotter Anna Emilia, som gifte sig med kapten John Ahlberg, som hade gården till 1893. Under familjerna Cederskiöld och Ahlbergs tid växte det fram en sommarkoloni

av välbärgade sommargäster vid Skuru.<sup>29</sup> De långa ägoinnehaven synes ha påverkat gårdens utveckling gynnsamt. Tidigare kännetecknades gården av täta ägoskiften. 1757 skrev Carl Gustaf Tessin om Skuru gård att den var ”olycklig bland sina syskon skiftad från den ena handen till den andra.”<sup>30</sup>

1862/63 tillkom en ny lantmäterikarta utan angivet syfte som de tidigare kartorna hade. Alldeles dessförinnan hade emellertid en ny förordning tillkommit (1861). Enligt denna kunde ett frälsehemman friköpas och ägaren fick full besittningsrätt till hemmanet, såsom till ett skattehemman. Denna nya rättighet utnyttjade således Robert Cederskiölds maka Mathilda, då hon friköpte gården. Kartan har uppenbarligen gjorts i anslutning till detta köp. Den har upprättats av lantmätaren Sigismund Leezinsky.<sup>31</sup>

Om man jämför 1863 års lantmäterikarta med de tidigare, synes det ha skett en revolution av markanvändningen. Många områden som tidigare markerats som hagar och skogsmark har uppodlats till åkrar. Ett myller av åkrar – inte mindre än 209 stycken noga nummerade - har uttritats på denna lantmäterikarta. Söder och väster om huvudbyggnaden, och framförallt öster om den, har därtill 27

#### Sammanfattning av Skuru gårds markinnehav enligt 1862/63 års lantmäterikarta:

	Tunnland
Tomter	5.
Åker	52.
Ängsmark	9.
Backar (inom åker - och ängsmark)	25.
Hagmark och skog	271.
Impedimenta (obrukbar mark)	10.
<hr/>	
Summa tunnland	374.

<sup>29</sup> Alexandersson, Gustav, Sommarnöjen och bryggor kring Skurusundet 1860-1925, Nackaboken 1991, s.86f.

<sup>30</sup> Selling, Gösta, Säterier och gamla gårdar i Stockholmstrakten, s. 186.

<sup>31</sup> Ägomätning 1862, Lantmäteriet Gävle A67:26; Lantmäteriet Sthlm, Nacka 45.





1862-63 års karta





Vet du vilka som är på bilden?

olika trädgårdsland uttritats med gångar emellan. Därtill har ängar, backar, hagar och skog uttritats, även obrukbar mark har numrerats. Allt som allt har 383 företeelser ritats ut och numrerats. Nummer 382 är Sveriges holme och 383 Hemträsket (Bastusjön).

När började denna uppodlingsexplosion? Då det gäller området söder om landsvägen, där Skuru gård och Skuruparken finns, är det svårt att säga då den började. På 1807- och 1824 års kartor benämns detta område rätt och slätt Skuru Inägor. Det är ett ljust fält utan angivande av markanvändningen. Endast Skuru Park är angiven. Då det gäller Skuru ägor norr om landsvägen finns 1807 och 1824 åtskilliga områden som är markerade: Skuru Hage nyligen instängd av skogen, Äng till Skuru etc. Stora områden har inhägnats såsom hagar eller ängar, men endast några få åkrar har angivits. Den stora

uppodlingen av åkermark synes ha skett efter det att skogen skiftats på 1820-talet.

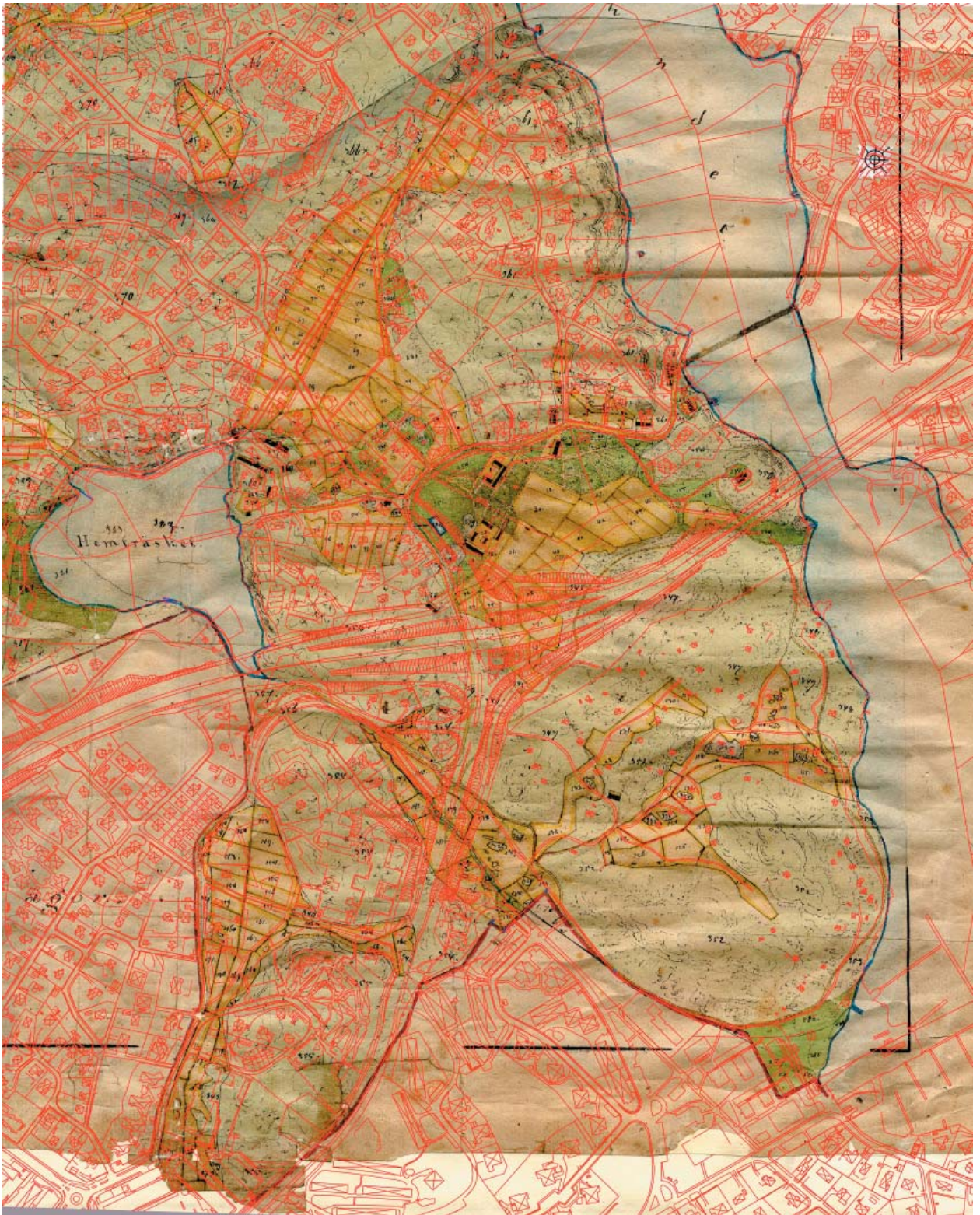
Då det gäller *den nuvarande Skuruparken* är det oklart när uppodlingen började. Ingen uppodling av åkermark har markerats på 1774- och 1782 års lantmäterikartor. Ej heller Råbergh har angivit det på sin karta över Skuru Promenader från 1792. På 1807 och 1824 års kartor finns som ovan angivits ingen odlad mark omnämnd. I det hittills påträffade källmaterialet finns således inget som tyder på att den nuvarande Skuruparken var uppodlad före 1820-talet.

Beträffande ägoförhållandena av Skuru gård påbörjade Robert Cederskiöld sitt långa innehav av gården omkring 1824. Det varade till 1865. Det är under denna period som uppodlingsexplosionen synes ha skett. På 1862 års karta är den nuvarande Skuruparken uppodlad med 23 åkrar, som har markerats och numrerats. På den nuvarande ängen mitt i parken har 11 åkrar uttritats (nr 118-128). Norr därom på den övre smala ängen där en vikstuga nu står har fyra åkrar markerats (nr 129-132) På slutningen ned mot Skurusundet har åtta åkrar uttritats. (nr 110-117). Då det gäller spår i naturen efter dessa åkrar syns idag tydliga odlingskanter på flera håll.

För första gången i lantmäterimaterialet dyker benämningen **Plantagen** upp i de förklarande texterna till 1862 års karta. Det uppodlade området mitt i parken och området där en vikstuga nu står kallas för Plantagen. Denna benämning kvarstår vid 1904 års ägodelning av Skuru gård. I kapitlet om den engelska parken har jag resonerat om detta. Mycket talar för att benämningen Plantagen härstammar från Carl Råberghs engelska parktid och att den fått leva kvar under 1800-talets uppodlingstid.

1862 dyker också benämningen **Parkslätten** upp för första gången i lantmäterimaterialet. I kapitlet om den engelska parken har jag även behandlat detta. Själva namnet Parkslätten tyder på öppna fält som hör ihop med parken.





*1863 års karta med dagens primärkarta överlagd*

Det för tankarna till Fredrik Magnus Pipers stora öppna gräsmatta söder om själva huvudbyggnaden. Området var uppodlat 1690, troligen ännu tidigare, och

kallades Södergårdet. Även under 1700-talet var det uppodlat. Under den engelska parktiden har uppenbarligen denna åkermark lagts igen för att ge plats åt Pipers böljande gräsfält, som ej korsades av några vägar eller odlingsinhägnader. Den promenerande skulle få njuta av det öppna landskapet. Några sådana naturromantiska ideal satte dock ej sin prägel på 1862 års karta. Där kallas hela detta område för Parkslätten och där har man anlagt 17 noga markerade åkrar. Trädgården som av Piper förlagts öster om gården för att ej störa det öppna landskapet har 1862 utvidgats och sträcker sig framför själva huvudbyggnaden och även väster om den.

Skuru gårds Saltängar låg norr om den nuvarande Saltängens förskola. Där fanns på den engelska parkens tid cascaderna i bäcken från Bastusjön, som beskrevs med sådan hänförelse av Linnerhielm. 1862 har de fått lämna plats åt 15 åkrar(nr 133-147) och några cascader kan inte längre återfinnas på kartan.

Sammanfattningsvis kan man säga att odlingsexplosionen för Skuru gård vid mitten av 1800-talet i stora drag skedde samtidigt som den agrara expansionen i övriga Sverige. En uppodlingsexpansion som för Skuru gårds del synes vara fjärran från 1700-talets naturromantiska ideal.



## Skuru gård splittras upp i början av 1900-talet.

Skuru gård som från 1600-talet och troligen ännu längre tillbaka varit en sammanhållen gård styckades 1904 upp i två delar. Grosshandlare Per Edin som haft gården i tio år dog 1903 och ett år därefter delades gården mellan hans två barn John och Selma. Selma var företräd av sin make och målsman Henning Norrman vid förrättningen. Enligt det avtal som träffades 1904 skulle de ägor som låg norr om Värmdövägen tillfalla John och de ägor som låg söder därom tillhöra Selma. Johns område som låg norr om landsvägen styckades upp i en mängd villatomter, cirka 700, det som sedan blev Skuru villasamhälle. Nyodlingar som gjorts vid mitten av 1800-talet blev villatomter. Redan grosshandlare Edin hade gjort avstyckningar för tomter. På Selmas lott föll huvudbyggnaden, trädgården, åkrarna däromkring och Skuruparken. Selma sålde redan efter ett år sin del till Stockholms sjukhem, 1905.

En ny epok inleds. Industrialismen är på frammarsch. Denna tid omkring sekelskiftet 1900 är en grundarperiod i svenskt näringsliv. Stockholms befolkning ökar kraftigt och områden runt Stockholm tas i anspråk för bostadsbebyggelse, till exempel Skuru gårds ägor norr om landsvägen som blir Skuru villasamhälle. I Saltsjö-Duvnäs skedde samtidigt en liknande utveckling. 1907 såldes ett område på omkring 175 hektar som tillhört Dufnäs Gård och AB Saltsjö-Duvnäs Villatomter bildades.

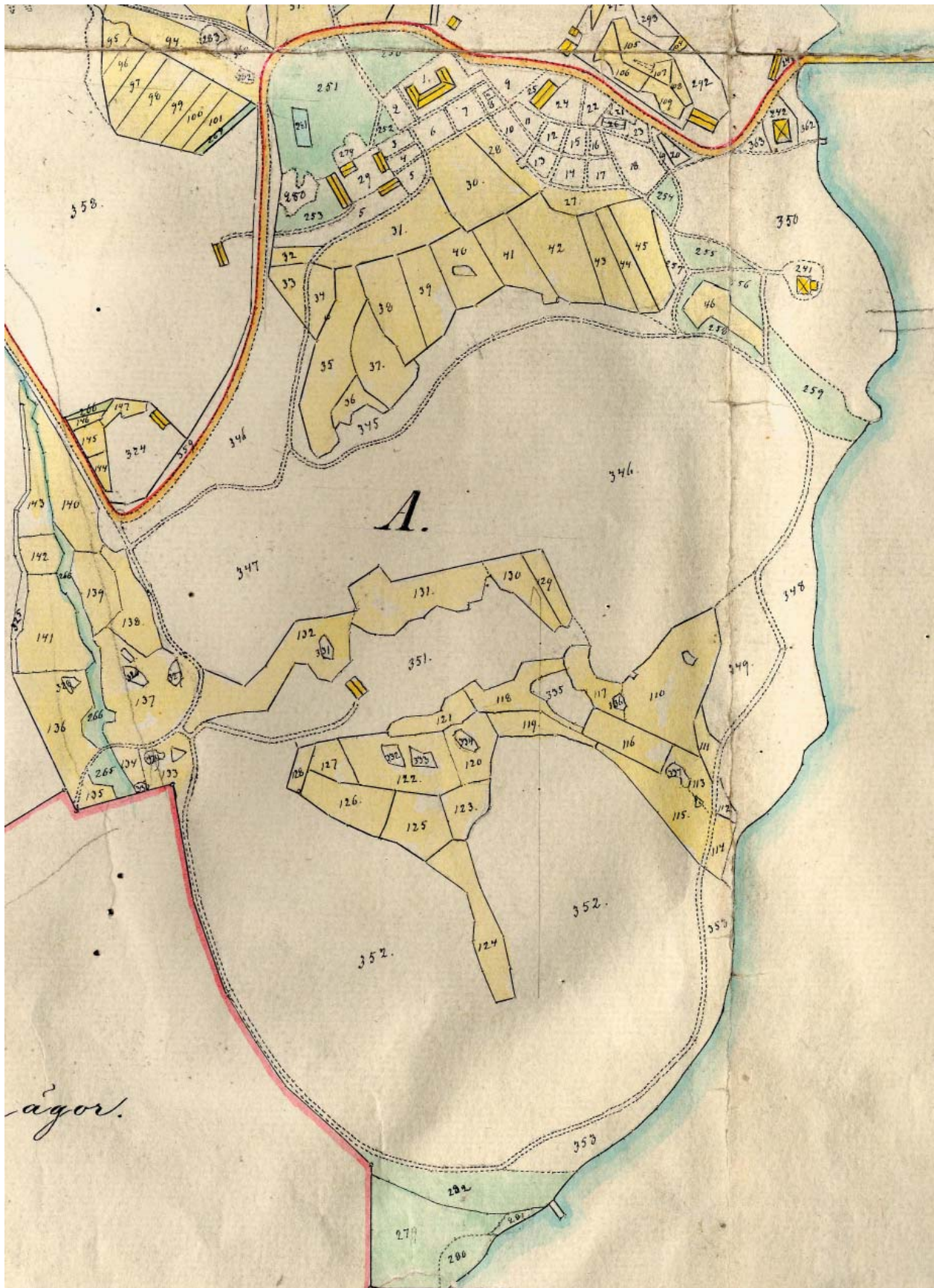
I handlingarna från ägostyckningen 1904 framträder ännu det gamla jordbrukssamhället. Till grund för ägostyckningen ligger Sigismund Leezinskys lantmäterikarta från 1862/63 över Skuru gårds ägor. En kopia av denna hade framtagits till förrättningen om ägostyckningen.<sup>32</sup> I varje detalj har man följt den mer än 40 år gamla kartan, när det gäller åkrar, ängar, hagar, skogsmark och ”bergbunden mark”. De 383 numreringarna är

desamma, med några smärre justeringar. Nr 1 är huvudbyggnaden (Corps de logi) och i slutet kommer Holmen Sverige i Skurusundet. Vid 1904 års ägostyckning har en värdering av Skuru gårds ägor gjorts utifrån 1863 års karta, dels ägor norr om landsvägen dels ägor söder därom. Varje del värderades till 36.630 kronor och ska beskattas enligt  $\frac{1}{4}$  mantal. Hela Skuru gårds ägor enligt 1863 års karta beräknades till 180 hektar. Som jämförelse kan nämnas att Skuruparken i dag innehåller 19 hektar.

Varför har man då vid ägodelningen valt att utgå från en 40 år gammal karta? Några synpunkter kan här ges. Först är det dyrbart att upprätta en ny lantmäterikarta och därtill har syftet med kartan förändrats. Det är ej längre själva brukningen av jorden som är det centrala, utan markvärdet påverkas av nya faktorer såsom bebyggelse. Då är det inte så viktigt längre om det är åker eller äng eller om någon odlingsförändring gjorts. Betydelsefullt är att de båda syskonen i sitt avtal som låg till grund för ägostyckningen redan kommit överens om att ha landsvägen som skiljelinje. Primärt speglar kartan 1860-talets markanvändning och inte den som var aktuell vid sekelskiftet 1900. Om man vill klarlägga aktuella förhållanden 1904, till exempel vilka fastigheter som redan då var avstyckade från Skuru gård (Borgen, Fågelsången, Drottninghamn m fl) är det ägostyckningen och avtalet från samma år som gäller. Å andra sidan torde man kunna anta att förhållandena inte ändrats så mycket mellan 1863 och 1904, annars hade man ej utgått från Leezinskys karta 1904. Då lantmätare Kruse 1904 värderade Skuru gårds ägor har han noga utgått från de 383 numreringarna från 1863.

Då det gäller **den nuvarande Skuruparken** återfinns nästan helt samma numreringar och markeringar 1904 som 1863. Benämningen ”Plantagen” återkommer. Parken bestod del-

<sup>32</sup> Ägostyckning 1904, Lantmäteriet Gävle, A 67:26; Lantmäteriet Sthlm, Nacka 94, med bilagor och kartförklaringar.



1904 års karta



vis av åkrar i plantagen och i dalgången ned mot Skurusundet. Resten av parken betecknades 1863 som "Hagmark och Skog" som endera är "högländ och bergbunden" eller "jemnländ", ibland med "löfskog"(nr 344-356). 1904 har dessa områden förts samman under en enda rubrik, "**Kalf - och oxhagen**".

Förutom åkrarna har Skuruparken varit en enda stor beteshage. Bergen, slutningarna och stränderna. Åkrarna var noga kringgärdade med stängsel som skydd mot de betande djuren. Hela stranden vid Skurusundet (348, 350 och 353) har hållits öppen genom bete! Endast vid ett ställe har åkrarna gått ned ända till Skurusundet. Det synes vara den nuvarande ängen där en gammal vildapel står och där människorna enligt hörsägen solbadade på 1940-och 50-talen.

På det "bergbundna" området, nr 351 mitt i parken är en byggnad utritad, troligen en hölada (1863 och 1904). Enligt muntliga uppgifter stod just på det stället under tidigare 1900-talet den lada där vikstugorna och dansbanegolvet förvarades under vinterhalvåret. Den syns på vykort från den tiden. En väg går från ladan till åkrarna i Saltängarna – rakt väster om ladan. Den synes gå över en bro över bäcken från Bastusjön, innan den försvinner in på Duvnäs ägor. Vägsystemet synes i stort vara detsamma som på Råbergshs karta över Skuru promenader. Det följer mjukt det kuperade landskapet.

Som sammanfattning kan sägas att det öppna betespräglade kulturlandskapet med åkrar i dalgångarna kännetecknade den nuvarande Skuruparken under 1800-talet och början av 1900-talet.

Bäcken från Bastusjön (Hemträsket) tilldrar sig ett speciellt intresse i avtalet mellan syskonen John och Selma, då den rinner både norr och söder om landsvägen. Själva utloppet tillhör Johns område, men största delen av bäcken rinner söder om landsvägen genom Saltängarna på Selmas område. Selma förbinder sig i avtalet "att bereda vattenavlopp från det s.k. Hemträsket å Norra

delen antingen genom öppethållande av det nu befintliga avloppsdiket från nämnda sjö till Skurusund till samma djup och bredd, som det nu innehar, eller, om jag hellre så förgott finner, bereda dylikt vattenavlopp medelst rörledningar, andra diken eller andra anordningar."

John medgiver å sin sida Selma "rätt att från Hemträsket medelst rörledningar å marken eller annorledes avleda vatten till hennes ägolott, dock att vattenståndet i sjön därigenom inte får sänkas mer än högst en fot under nu kända lägsta vattenståndet. Sjöns vatten får ej av ägaren till norra delen förorenas genom anläggningar vid sjöns stränder av fabriker, svin eller hönsgårdar, gödselupplag eller dylikt, och åligger det mig John Edin att vid eventuella försäljningar inskriva detta i kontraktet."

Vattnet i sjön och dess avlopp var viktigt och måste skyddas. Inte heller 1904 var det tal om några kaskader. I stället fördes rörledningar på tal och därmed föregreps en utveckling som skedde 50 år senare.

## Det historiska landskapet, t o m 1904

### Sammanfattning med reflektioner utifrån den engelska parken.

Det har varit mycket intressant att arbeta med det historiska landskapet kring Skuru gård och Skuruparken. Från att ha känt till en del om 1900-talet och den engelska parken under 1700-talet, men knappt något mer, har den gamla gården för mig, åtminstone delvis stigit fram ur historiens dunkel. De statliga lantmäterikartorna med sina förklarande texter har varit huvudkällan och de har gjort det möjligt att se en utveckling i gårdens historia, om än begränsad.

Från och med Gustav Vasas tid har Skuru gård liksom de övriga gårdarna på Sicklahalvön varit frälsegårdar under Danviks Hospital. Det torde ha satt sin prägel på hela Sicklaön. Då det gäller naturen är de gamla ekarna framträdande. I Skuruparken och på den övriga Sicklaön, till exempel Nyckelviken, finns ovanligt många gamla vackra ekar. På frälsejorden på Sicklaön har man haft råd att låta de krävande ekarna stå kvar. Marken har inte kalbetats som de självägande bönderna ofta var tvungna till på sin skattejord.

Från 1600-talet har vi kunnat följa hur det funnits åkrar norr och söder om själva Skuru gård. Den nuvarande Skuruparken har under 1600-talet betraktats som ”oduglig mark”. Med detta menades mark som inte ansågs brukningsvärd som åker eller äng. Den är nog skild från hästhagarna intill genom stängsel. Men kartan antyder att man även kunde släppa ut hästarna på den ”odugliga marken”. Från 1700-talet har man helt tagit bort stängslet mellan den västra hästhagen och den ”odugliga marken” och de betande djuren synes ha kunnat röra sig fritt i hela den nuvarande Skuruparken. Det betespräg-

lade kulturlandskapet intill Skurusundet växer fram.

Den betade, mjukt böljande dalgången omgavs av tre branta berg. Denna kontrastrika natur inspirerade Carl Råbergh och Fredrik Magnus Piper att här anlägga en **engelsk park – Skuruparken**. Den engelska landskapsparken var i slutet av 1700-talet något nytt och spännande i Sverige. Naturen och skogen som man tidigare upplevt som skrämmande ville man nu ta vara på, återvända till och njuta av. De promenadvägar som Piper och Råbergh anlade vandrar vi på än idag. Då de anlade dem föregrep de ett behov som blivit allt större och viktigare för den moderna storstadsmänniskan.

Vad kan den moderna samhällsplaneraren lära av den engelska landskapsparken vid Skuru? Skuruparken synes ha varit en öppen park tillgänglig för allmänheten. Alla kunde promenera på de vägar som Råbergh och Piper anlagt. Naturen tillhör alla, som Rousseau sa. Alla har rätt att ströva fritt i den utan att störas av några privata bopålar. Detta är också grundtanken bakom de moderna naturreservaten. Naturen ska skyddas samtidigt som den ska vara tillgänglig för allmänheten.

I Skuruparken kunde man på den engelska parkens tid njuta av naturens skönhet på öppna ängar och stränder där djuren betade. De branta bergen gav möjlighet till sköna utblickar. Ingen bebyggelse störde den harmoniska naturupplevelsen. De enda husen i Skuruparken var Råberghs paviljong – senare kallad Skuruborg – på en höjd vid Skurusundet och torpet Lugnet på



Skuruparkens sydsluttning vid Saltängsviken. Vilken utmaning för en naturreservatsutredning att delvis återskapa detta och därtill skapa något nytt. Det krävs mod för att förverkliga detta. Ett politiskt och psykologiskt mod.

Vilka överraskningar skulle Skuruparken kunna bjuda människorna i dag utöver själva naturen? Skulle inte ett café vara attraktivt för många? Ett härligt läge skulle kunna vara nära den plats där torpet Lugnet en gång låg, som besjöngs av Linnerhielm. Där är det soligt och lugnt med utsikt över vattnet och båtarna i Skurusundet. Vilka fysiska aktiviteter skulle kunna locka? Kanske bad? Skulle man kunna tänka sig aktiviteter som innehöll musik, dans eller teater för att närma sig Gustav III:s allkonstverk? Hur ska ungdomarna inspireras att komma till Skuruparken? Dåtidens förebild var Benjamin Franklin. Vem eller vilka intar hans plats idag?

Den engelska parken vid Skuru var ett levande begrepp under hela 1800-talet. Det vittnar namn som ”Plantagen” och ”Parkslätten” om, som finns med i lantmäterikartorna till och med 1904. Skuru Park var utsatt på kartorna. Ytterligare ett exempel på detta finns i Velamsund. När Emil Egnell och Wilhelm Montelius anlade var sitt arboretum (trädplantering) där i slutet av 1800-talet, lär de ha haft Skuruparken som inspirationskälla.

Utskogen mellan Skuru gård och Saltsjön skiftades 1824 mellan Skuru och Duvnäs gårdar. Namnet Duvnäs Utskog vittnar om detta. Skiftet föregicks av en 50 år lång kamp. Vid mitten av 1800-talet hade Skuru gård sin största utbredning. Från Kungshamn i norr till nuvarande Saltsjö-Duvnäs Marina i söder. I nordväst utbredde den sig mot Nyckelviken, i väster mot nuvarande Ektorps och en bit bort mot Långsjön. Odlingmarkerna hade kraftigt utvidgats.

Man kan tala om en agrar expansion. Hela Skuru gårds areal beräknades till 180 hektar. Som jämförelse kan nämnas att den nuvarande Skuruparken är 19 hektar stor.

I slutet av 1800-talet och början av 1900-talet blir industrialiseringen och urbaniseringen alltmer dominerande. Skuru gård vid allfartsvägen mellan Stockholm och Värmdö splittas upp vid ägoskiftet 1904. Området norr om Skuru gård styckas upp i villatomter och blir Skuru Villasamhälle. Skuru gård och området söder om landsvägen, där Skuruparken ingick, förblev en enhet. Skuruparken med sina stränder vid Skurusundet hölls öppen genom de betande djuren. Den kallades 1904 för ”Calf – och oxhagen”.

## 1900-talet

### Stockholms sjukhem har sjukhemsfilial i Skuru 1905-1923

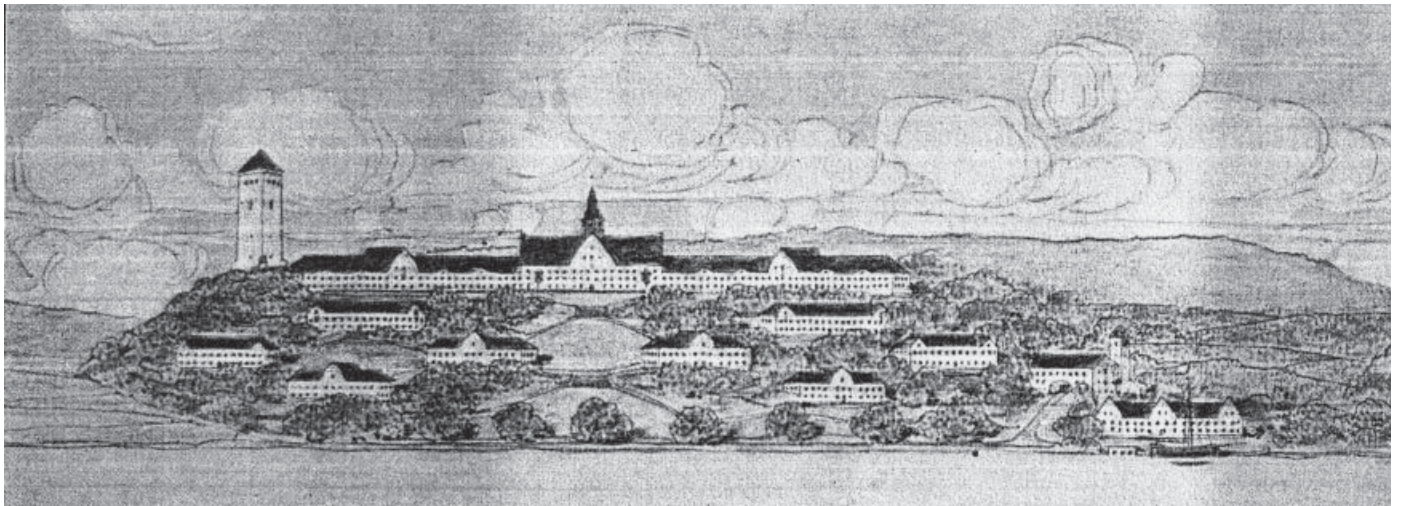
I slutet av 1800-talet och början av 1900-talet innebar industrialismens framväxt en omvandling av det svenska samhället. Stockholms befolkning ökade kraftigt. Områden runt Stockholm tas i anspråk för bebyggelse. I förra kapitlet omnämndes hur stora delar av Skuru och Duvnäs ägor blev villasamhällen.

Vid Skuru gårds delning erhöll Selma Norrman, född Edin området söder om Värmdövägen, som innehöll huvudbyggnaden, åkrarna däromkring och Skuruparken. Efter ett år sålde hon hela sin del till Stockholms sjukhem. Detta sjukhem hade sina huvudbyggnader på Kungsholmen och har det alltjämt. Det startade 1867 som ett privat sjukhem och är till stor del uppbyggt på donationer. Enligt stiftelsens grundregler ska sjukhemmet ta emot obotligt och långvarigt sjuka personer, företrädesvis från huvudstaden. I början av 1900-talet började

sjukhemmet att se sig om efter nya, utökade lokaler och intresset föll på Skuru gård som just skiftades. Flera i sjukhemmets ledning ansåg det för bullrigt på Kungsholmen vid stadens utbyggnad och förordade Skuru med ren luft och vacker natur.

Maj 1905 köpte Stockholms sjukhem Skuru gårds huvudbyggnad, åkrarna däromkring och Skuruparken för 145.000 kronor. Det prutade från 160.000 kronor enligt E O Hultgren som 1917 skrev sjukhemmets minnesskrift till 50-årsjubileet.<sup>1</sup> Före köpet tillsattes en kommitté som skulle granska möjligheterna att inköpa Skuru gård för sjukhemsverksamhet. Den ansåg att priset var jämförelsevis billigt, då området skulle inbringa ett vida högre pris om det styckades till villatomter ”varom ock åtskilliga anbud redan framställts till ägarinnan.”

Kommunikationerna ansågs goda, då egendomen låg vid landsvägen Stockholm – Värmdö



*Stenhammars förslag till sjukhem på södra sluttningen av Skuruhöjden. Wising Plan på omstående sida.*

<sup>1</sup> EO Hultgren, Stockholms sjukhem 1867-1917. Sthlm 1917



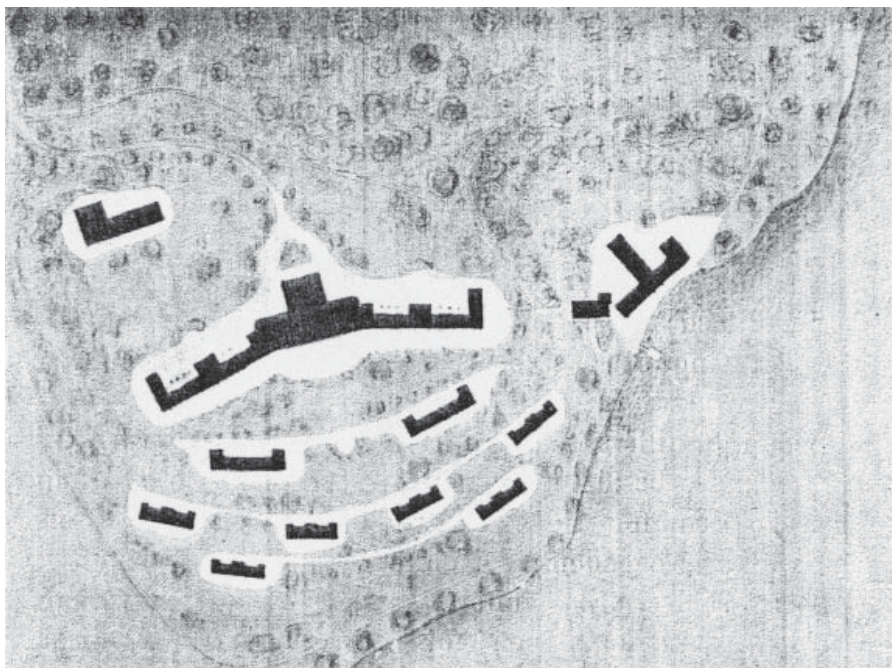
och dessutom hade ångbåtsförbindelse med Stockholm hela året. Därtill hade en elektrisk järnväg föreslagits från Storängen över Skuru till Värmdö, som skulle vara färdig om några år!

Kommittén ansåg att Skuruområdet skulle kunna bli mycket värdefullt för sjukhemmet ”dels genom uthyrning av byggnaderna och dels genom utvidgning av ladugård och trädgård samt eventuellt dessas bortarrendering, varigenom sjukhemmet på billigaste sätt skulle kunna erhålla mjölk, grönsaker, bär och frukt m m och därigenom bliva oberoende av leverantörer av dessa artiklar.”

Kommittén anbefalldes inköp av Skuruområdet för att där kunna uppföra byggnader för vård av 500 personer! För dessa storslagna planer ritade arkitekten Stenhammar ett förslag till sjukhemmet, som upptar hela södra delen av nuvarande Skuruparken. Överläkaren Wising ansåg

att ”ett sjukhem på södra sluttningen av Skuruhöjderna, omgivet av den sekelgamla ekskogen och med utsikt över den vackra sjön vid Skurusundets utlopp kan få ett av de mest tilltalande och bästa lägen man gärna kan tänka sig i vårt land och i våra trakter.” Detta är det första i raden av de många byggnadsplaner för Skuruparken som följde under 1900-talet.

Dessa planer var dock alltför storstilade och kostsamma för Stockholms sjukhems ekonomi. Därtill fann man att man inte skulle kunna klara vattenförsörjningen för så stora anläggningar. I stället valde sjukhemmet ett klart mindre alternativ. Skuru gårds huvudbyggnad byggdes om till en filial till sjukhemmet för cirka 28 vårdplatser. Sjukhemsverksamheten började 1909 och PO Hultgren var dess förste överläkare. Skurufilialen var från början avsedd att ta emot mindre svårt sjuka personer, som led



av anemi, neuroser, lindriga hjärtfel samt konvalescenter efter akuta sjukdomar. Då platser till och från var obelagda, intogs även åldersstigna och svårt sjuka personer. Wising lanserade sjukhemmet i en läkartidskrift 1910: ”Till sjukhemmet hör ladugård, stall, växthus, en vacker trädgårdsanläggning och en ståtlig park med vackra promenader.” Till artikeln bifogades ett vinterfoto av sjukhemmet med bland annat förvaltarbostad och ladugårdsbyggnader.<sup>2</sup> Se bilden nedan.

Till sjukhemskommitténs arbetsmaterial hörde Carl Råberghs karta över Skuru promenader. Vad var det som intresserade herrarna där? Endast byggnaderna – Skuru gård och byggnaderna närmast denna. Att det är en karta över den engelska parken av dess skapare är de tydligen ovetande och ointresserade av. Den omnämnes ingenstans i sjukhemmets skrifter. Ej heller Olle Ahlin, som 1958-88 förvaltade Skuruparken och

stugorna åt Stockholms sjukhem, kände till att Skuruparken varit en engelsk park. Jag intervjuade honom i maj 2007. Den engelska parken som varit ett levande begrepp under hela 1800-talet föll således i glömska under 1900-talet. När Skuru gård blev en sjukhusinstitution klipptes många band av med det förgångna.

I och med Magnus Olaussons avhandling om den engelska parken i Sverige, som kom 1993, träder den engelska parken vid Skuru åter fram inför oss. I och med detta återuppstår den engelska parken i vår föreställningsvärld och vi letar efter spår i naturen för att söka återskapa något av den i verkligheten. Vi söker också fånga något av dess atmosfär.<sup>3</sup>

I sin bok om Stockholms sjukhem bifogar Hultgren en ”Plankarta över Skuru 1917”. Den omfattar hela sjukhusområdet från landsvägen och huvudbyggnaden i norr till



*Till vänster: ladugård och förvaltarbostad i mitten sjukhem. Wising*

<sup>2</sup> PJ Wising i Hygiea maj 1910

<sup>3</sup> I detta sammanhang kan nämnas att det exemplar av Råberghs karta som avtryckts i Stockholms sjukhems jubileumsbok från 1917 ej överensstämmer helt med det exemplar som Olausson funnit i Värnanäsarkivet. Det har ej någon bläckplump och flera små, tunna vägar i parken är utsatta som ej är utsatta på Värnanäsexemplaret m m. Det finns troligen i Stockholms sjukhems arkiv, som jag ännu ej haft möjlighet att besöka.



de nuvarande båtklubbarna vid Skurusundet i söder. Se bifogad karta. Tvärsigenom hela området är två streckade linjer utritade, som går ut i Skurusundet. Emellan dem står: "Föreslagen ny väg till Värmdön." Den nya Skurubron, som ej är utsatt på kartan, blev klar för trafik 1915. Kartan bör därför rimligen dateras till åren före 1915. De avsöndrade lägenheterna Borgen (1899) och Fågelsången, som senare brann ned, är utsatta.

På plankartan är åkrarna i "Parkslätten" (1862,1904) söder om huvudbyggnaden alltjämt utsatta. Men åkermarken har krymt. En del av den har tagits i anspråk av den utvidgade trädgården. Trädgårdsland och trädgårdsgångar är tydligt utritade. De syns även på vykort från denna tid. Vissa trädgårdsprodukter som sjukhemmet ej hade bruk för såldes till de nya villaägarna i området. På gården kunde dessa även köpa mjölk, som hämtades i egen mjölkflaska.

Då det gäller den nuvarande Skuruparken är det intressant att se på plankartan, att åkrar alltjämt är utritade på den nuvarande ängen mitt i parken och ängen norr därom, där en vikstuga nu står. Skillnaden är att de öppna, uppodlade områdena omkring 1915 var mycket större då än nu. Slyn har tagit över. De kallades 1862 och 1904 "Åkrar i Plantagen" och de hade omkring 1915 nästan helt samma utsträckning som då. En liten bit närmast Skurusundet utritas ej längre som åker. Benämningar som Plantagen och Parkslätten finns ej längre kvar. Det har enbart blivit siffror i stället. Traditionen var bruten.

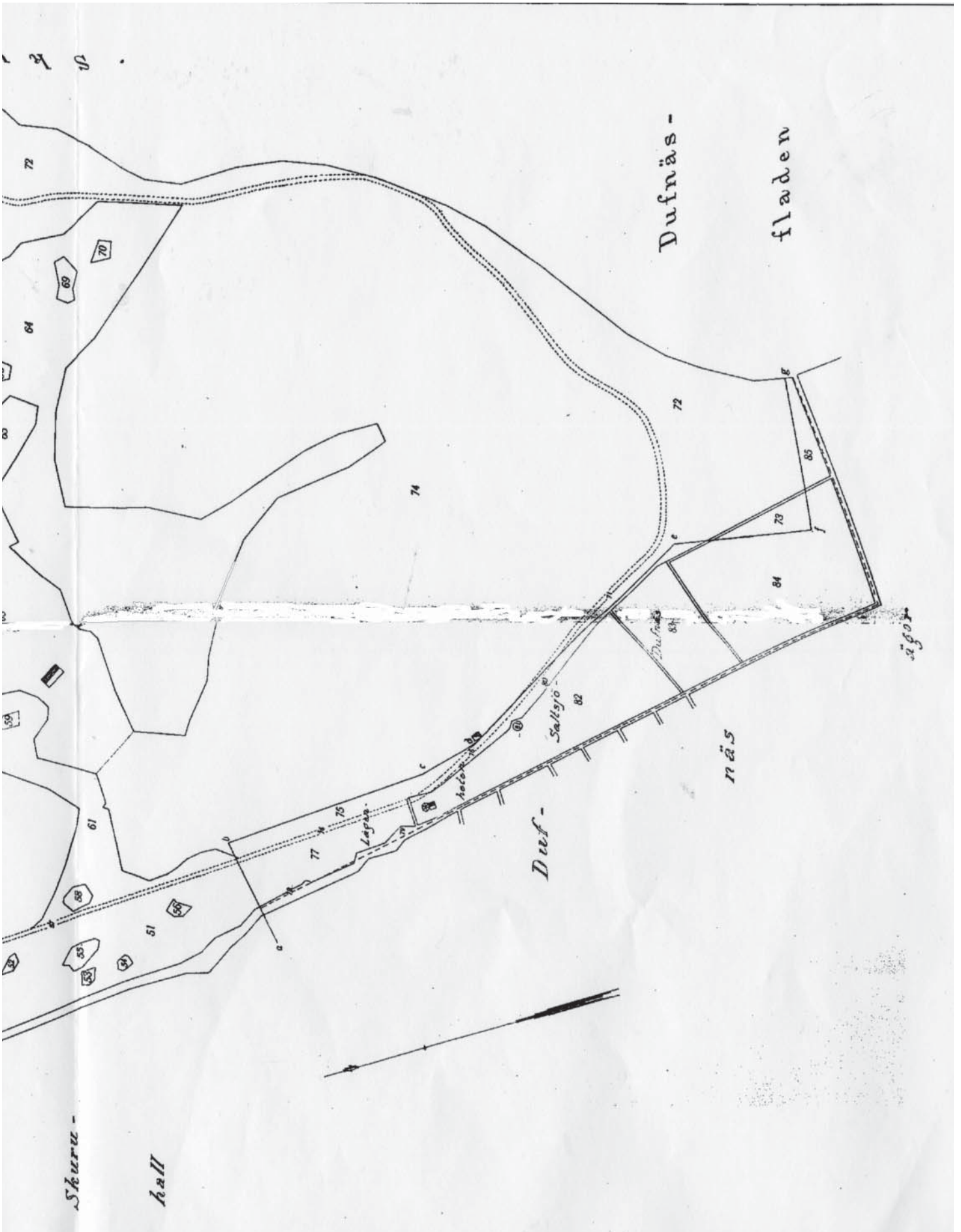
Även åkrarna i Skurus Saltängar finns kvar. 1909 inköpte sjukhemmet en bit av Duvnäs Saltängar (Ett område som är markerat a-g på kartan) bland annat för att försöka trygga vattenförsörjningen. Bäckan från Bastusjön markeras som dike.



Stockholms Sjuk- och Hvilohem. Skuru.







”Vägen till Skuru brygga”(38) är tydligt utsatt på plankartan. Likaså själva ångbåtsbryggan. Då ångbåtstrafiken var öppen året om, färdades många människor från Stockholm till Skuru den vägen och vice versa. Skurusundet var i början av 1900-talet fyllt av ångbåtsbryggor.<sup>4</sup>På vykortet härintill angör ångfartyget Gustafberg III Skuru brygga. Vore inte detta något att återskapa i framtiden? Det stadiga fundamentet till ångbåtsbryggan finns alltjämt kvar. Senare utnyttjades det vid byggandet av ett hopp-torn. (Se nedan). Intill står idag en stuga som är en före detta husvagn.

Ämnesläraren Elsa Isberg, som var barn då förra seklet var ungt, före Skurubrons tid, har skildrat sitt älskade barndomsland Skuruområdet. Om Skuruparken skriver hon:

”Under den tiden var hela Skuruparken ett promenadstråk för de pensionärer, som bodde på Stockholms sjukhem. Vid vackra utsiktsplatser i parken hade man satt upp träbänkar för de gamla att vila på, och parken ansågs som ett privat område, där man visserligen tilläts ströva omkring men rakt inte sätta upp tält, göra eld eller göra åverkan på träd och buskar.”<sup>5</sup>

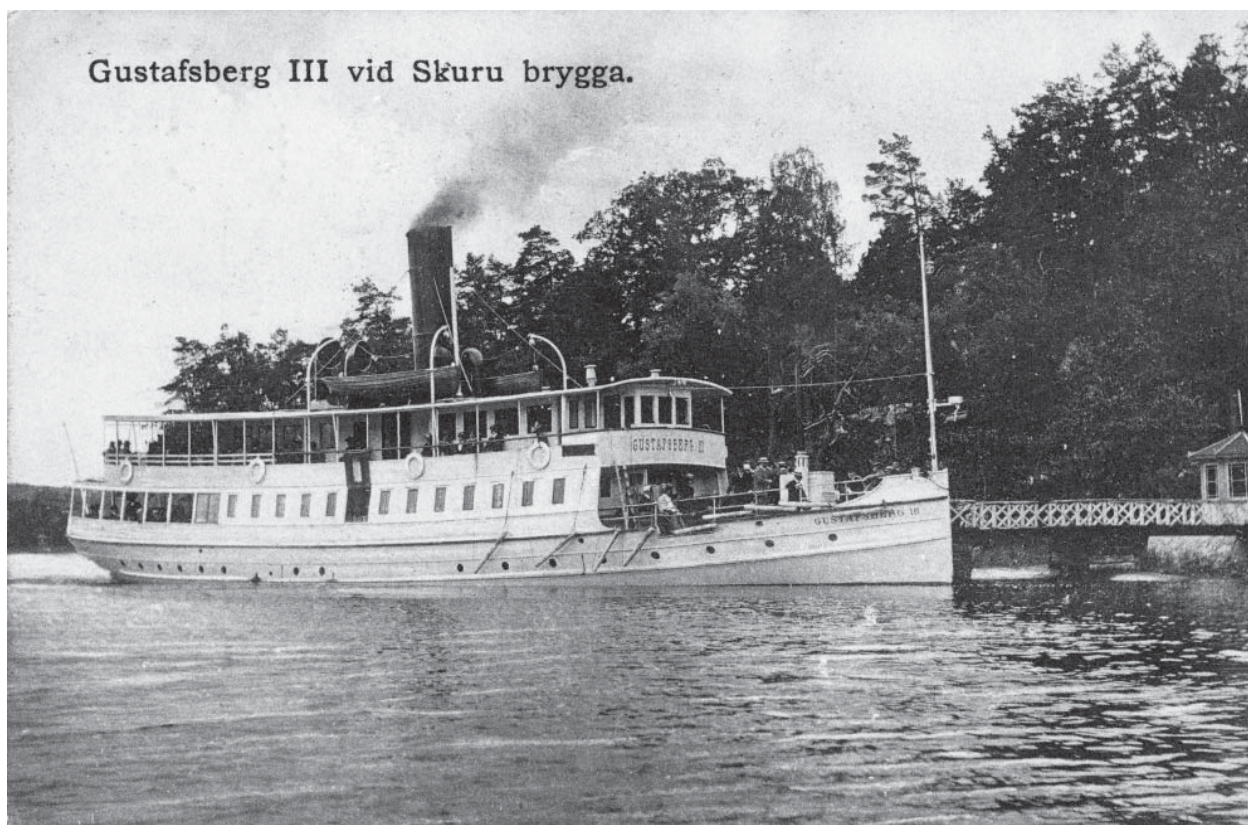


*Familjen Dahlqvist i Skuruparken 1910. nla*

<sup>4</sup> Gustav Alexandersson, Sommarnöjen och bryggor kring Skurusundet 1860-1925. Nackaboken 1991, s. 77 ff

<sup>5</sup> Nils Bäcklund, Ett förortssamhälle växer fram. Nackaboken 1972, s.121





LA



Den nybyggda Skurubron 1915. Flottbron mellan Skuru och Björknäs ännu ej riven. LA



*Saltängarna 1921. Foto W. Modig.nla*



*Saltängarna. 1954. I bakgrunden Saltängsviken.nla*



*Saltängarna 1949. I bakgrunden Skurusundet nla*





*Saltängarna. Foto Florman.nla*

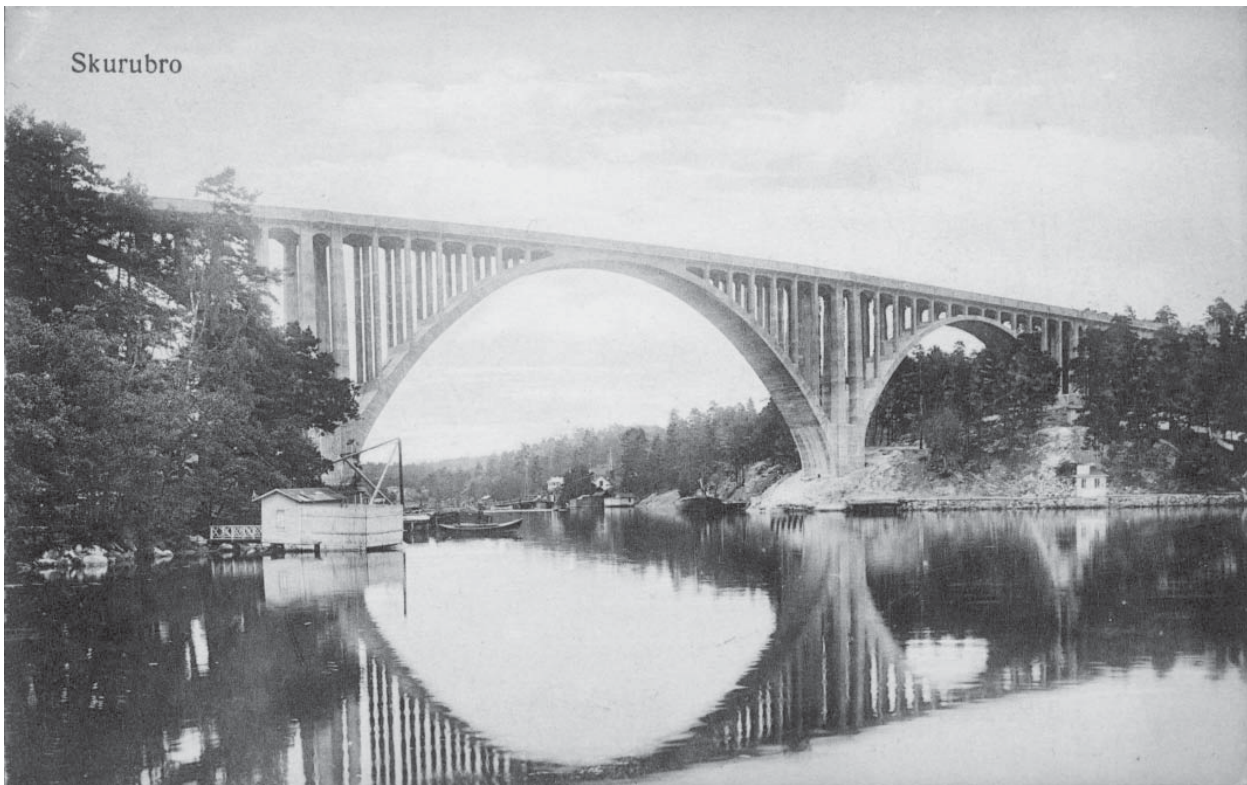


*1940-talet. LA*



*Den Skurustuga som fanns före den nuvarande LA*





*Den nya bron med ett badhus i Skuruparken LA*





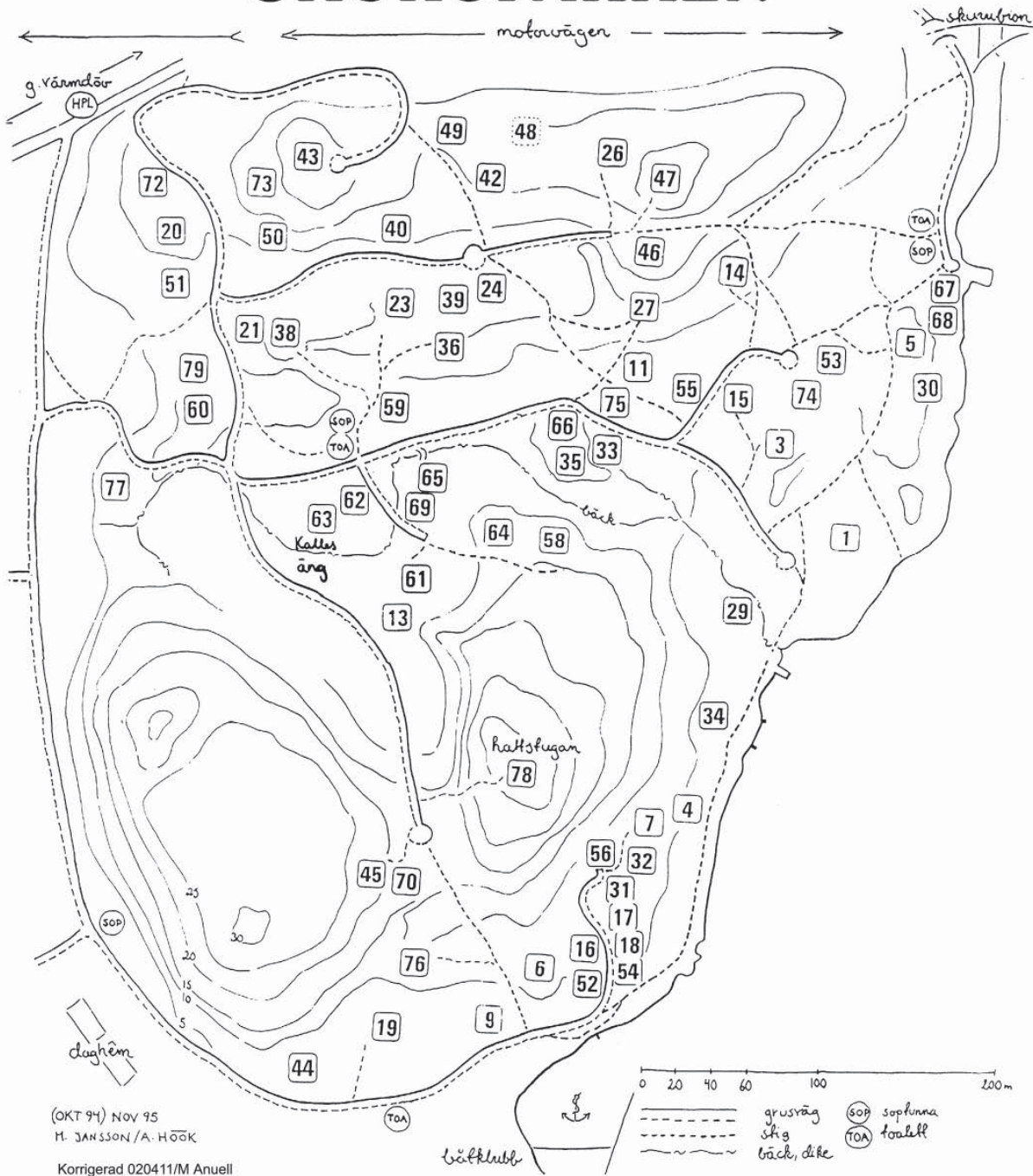
**Sammanfattning av den tid när  
Stockholms sjukhem hade filial i f.d.  
Skuru gård.**

En ny tid har brutit in. Från att ha varit ett frälsehemman under Danviks hospital har den gamla gården själv blivit ett sjukhem. I början av 1900-talet var före detta Skuru gård sjukhemsfilial till Stockholms sjukhem. På sjukhemmets område söder om gamla Värmdövägen fanns under 1900-talets första decennier jordbruket ännu kvar, om än något förminskat. Även åkrarna i Skuruparken fanns kvar i samma utsträckning som tidigare. Trädgårdsodlingarna intill sjukhemmet har utvidgats. 1915 öppnades den nya Skurubron för trafik. Den skar rakt igenom den gamla Skuruparken. 1923 sålde Stockholms sjukhem sitt sjukhem i Skuru och marken norr om bron till Mathilda Sundelin, som redan några år tidigare synes ha arrenderat hemmet. Det nya namnet blev Solsunda och det drevs som ett vilo-och konvalescenthem. Solsundahemmet drivs alltjämt som ett privat sjukhem och den nuvarande ägaren är Eva Gråby.

Stockholms sjukhem behöll emellertid området söder om bron, det som idag kallas Skuruparken. Denna del cirka 282.000 kvm förvaltades därefter ”under namn av Skuru egendom såsom en ren kapitalplacering”, står det i boken som utkom till sjukhemmets hundraårsjubileum 1967.<sup>6</sup> Där står även: ”Sin betydelse får området först vid en eventuell försäljning i dess helhet, alternativt vid exploatering i egen regi.” Solsundahemmet och nuvarande Skuruparken går sedan 1923 skilda vägar. I och med att marken splittrades upp fanns inte längre underlag för ett sammanhållet jordbruk. Detta började att avvecklas. De personer som jag intervjuat och som har minnen från början av 30-talet minns varken djur eller åkrar i Skuruparken (se nedan). Fram till början av 20-talet ser man ofta i olika framställningar att Skuruparken prisas för sin ovanligt vackra natur. Dess ekar liknas vid Djurgårdens. Efter denna tid synes det inte vara lika vanligt.

<sup>6</sup> Minnesskrift till Stockholms sjukhems 100-årsjubileum 1967. s.23 Utg av sjukhemmets styrelse. (Förf PA Fogelström, A Hasselrot, GA Johansson)

Topografisk skiss över  
**SKURUPARKEN**



Karta med stugorna i Skuruparken.



## De arrenderade stugorna

Då Stockholms sjukhem 1923 sålde sitt sjukhem i f.d. Skuru gård behöll det den nuvarande Skuruparken. Företrädare för sjukhemmet skrev senare att sjukhemmet behöll parken som ren kapitalplacering och att dess verkliga värde skulle komma fram först vid en eventuell försäljning eller exploatering i egen regi. I väntan på exploatering upplät sjukhemmet Skuruparken för friluftsliv. Redan under 1800-talet hade välbärgade stockholmare börjat hyra eller köpa sommarhus vid Skurusundet. För de mindre bemedlade blev Skuruparken en chans till friluftsliv. Ett livligt campingliv av stora mått växte fram i parken från 1920-talet, eventuellt tidigare.

De tältande hyrde tältplats, ett hundratal hyrde för hela sommaren, på helgerna tillkom flera hundra som betalade för helgplats. De som hyrde för hela sommaren hade ofta trägolv i sina tält. När de åkte in till Stockholm över arbetsveckan, fick de ofta lov att ta ned tältet, golvet stod kvar med en presenning över. Så småningom fick de bygga en stuga som var lika stor som trägolvet i tältet. Vid Skanstull fanns en affär som sålde hopvikbara stugor, som lär ha varit populära i Skuruparken. Men de flesta snickrade ihop sina stugor själva. Masonitskivor spikades fast på trästolpar. Huset fick inte vila på marken, då blev det fuktigt. Karakteristiskt för de ursprungliga stugorna är smala dörrar och små fönster. På ängen som ligger norr om den stora ängen i parken står en liten ursprunglig vikstuga kvar. (Se bild) Gångjärnet vittnar om ihopvikningen. Det fanns också stugor som ursprungligen varit bilemballage till bilar som skeppats över från USA, liksom stugorna i Visborgs minne, Kungshamn.

Stugorna i Skuruparken blev sedan större och byggdes ut undan för undan trots protester från Stockholms sjukhem. Den 1 oktober måste alla stugor och tältgolv vara hopmonterade och Eneqvist AB tog 5 kronor för att köra dem till en lada för vinterförvaring. Det

var samma lada som var utsatt på kartorna sedan 1862. Så småningom fick stugorna stå kvar året om. Den första permanenta stugan i parken byggdes till två sjuksystrar från Stockholms sjukhem. Stugan finns alltjämt kvar på höger sida, då man kommer in i parken från Tranvägen och går upp mot ängen. Under 1950-talet började tälten att försvinna. Nacka kommun och Stockholms sjukhem genomdrev detta för att det skulle bli mer ordning i parken.

Den 1 maj blev det liv och rörelse i parken. I det tidigare skedet sattes stugorna och tälten upp då. Stockholmarna återkom för en ny sommarsäsong. Det fanns också en hel del aktiviteter i parken. Simundervisning bedrevs i Skurusundet och ett stort hopporn byggdes på 40-talet (se bilagan). På lördagar och söndagar kunde det vara gymnastikuppvisningar på den stora ängen. I och med dessa aktiviteter hoppades Stockholms Sjukhem ”att trevnaden och nyttan av frilutslivet ytterligare skall förhöjas”, står det i en tidningsartikel från 1930-talet.<sup>7</sup>

Det spelades fotboll på den stora ängen och på Saltängarna. Olle Tandbergs boxningsring stod i nordvästra delen av ängen på 40-talet. Han tillhörde Skuru IK. På den stora ängen låg också en dansbana under det tidigare skedet av stugtiden. Dess golv förvarades i samma lada som stugorna över vintern. Cirkus och friluftsteater har också förekommit. Ett café fanns i parken till 60-talet. Det sägs att det upphörde då på grund av problem med avloppet. Det som i dag är stuga nummer 1 var då café, vid hållarna vid Skurusundet. På 50-talet, kanske även senare, låg ännu många och solbadade på de då ännu öppna sluttningarna ned mot Skurusundet.

Bland stugägarna råder inte full klarhet om när en stugägareförening bildades. Under senare delen av 60-talet bildade de Föreningen Skuruparken anser en del. Andra anser att Karl Israelsson var den förste ordföranden på 70-talet för Skuruparkens stugägareförening. I denna förening var Anna Häggqvist ord-

<sup>7</sup> Förstudien, s. 12

förande fram till årsmötet 2007. Före henne var Arne Höök ordförande från mitten av 90-talet.

Hur såg då markägaren Stockholms sjukhem på stugorna? Olle Ahlin som var anställd vid Stockholms sjukhem och förvaltade Skuruparken från 1958 till 1988 har berättat om detta. (Se vidare bilagan) Han la sig vinn om att det skulle vara snyggt och fint i parken, något som stugägare har omvittnat. Stugägarna har hela tiden haft ettårskontrakt poängterade Ahlin. Husen var stugägarnas egendom. Men de arrenderade endast den mark som stugorna stod på – allt därutöver var ej tillåtet. Stugägarna fick ej göra några tillbyggnader eller anläggningar runt husen, ej heller inhägnader eller staket. De hade ej heller rätt att anlägga gräsmatta eller trädgård. Om detta skedde sa Olle ifrån att de skulle rivs eller läggas igen. Tillsynsmän skulle rapportera om detta och se till att rivning skedde, sa han. Något som inte alltid var så lätt då tillsynsmännen själva var stugägare. De tio sista åren av sjukhemstiden fram till 1998, var omvårdnaden ej lika stor och parken började att förfalla. Detta förfall har tilltagit under den nuvarande ägaren.

Stugarrendet var enligt ett kontrakt från 1988 350 kronor om året. (Se bilaga 2) Under de sista åren av sjukhemstiden var arrendet 500 kronor fram till 1998. Under den nuvarande ägaren JM AB höjdes arrendet till 2.500 kronor. Det synes vara ett förhållandevis lågt arrende, speciellt under sjukhemstiden. I kontraktet från 1988 står att huset ej fick tillbyggas eller ändras. Stugägaren hade ej rätt att företa sig något som kunde störa eller försena ett eventuellt stadsplanearbete i parken. Om kontraktet ej förnyades ålåg det stugägaren att bortföra sitt hus och återställa marken inom sex månader därefter.

## Reflexioner utifrån de arrenderade stugorna.

Samhällsförhållandena har förändrats sedan Stockholms sjukhem på 1920-talet upplät Skuruparken för friluftsliv. De allra flesta som tältade och byggde stugor där fram till mitten av 1900-talet hade aldrig varit utanför Stor-Stockholmsområdet. Skuruparken innebar för dem en speciell möjlighet att bo i naturen på sommaren - på cykelavstånd från Stockholm. Idag är situationen en annan. Människorna har nu möjlighet att resa på ett helt annat sätt. Vi har en annan levnadsstandard. Stugägare idag som kommit över stugor i parken representerar ofta helt andra socialgrupper än tidigare.

En annan förändring är att Stor-Stockholm vuxit så mycket, sedan den tid då stuglivet började. Då fanns ej husen i Saltängen eller började just att byggas. Idag bor cirka 7.000 människor runt omkring Skuruparken i villor i Skuru eller Saltsjö-Duvnäs eller i våningshusen i Saltängen, Ektorp eller Björknäs på andra sidan Skurusundet. Och urbaniseringen kommer att tillta i framtiden. För många har Skuruparken blivit en liten grön oas. Inte minst Naturskyddsföreningen i Nacka har betonat behovet av att de boende har tillgång till ett grönområde i närmiljön. Det är viktigt för deras hälsa och välbefinnande. Upplevelsevärden i naturen är en faktor som fått allt större betydelse vid bildandet av naturreservat. Regionplanekontoret har konstaterat att stugbebyggelse kan begränsa framkomligheten och kan verka störande på naturupplevelsen.<sup>1</sup>

Kommunens förstudie om Skuruparken från 2004 har också behandlat dessa förhållanden, till exempel på sidan 17: ”Den tydliga organisation för området som fanns förr håller långsamt på att luckras upp och de gemensamma ytorna förfaller, liksom många av stugorna, medan andra stugägare expanderat och privatiserat. Denna expansion har gjort att det vid några kritiska punkter uppkommit tvek-

<sup>1</sup> Regionplane-och trafikkontoret, Nacka-Värmdökilen, Upplevelsevärden i Stockholmsregionens gröna kilar, 5:2004.

Regionplane-och trafikkontoret, Djupintervjuer om upplevelsevärden i Hanveden, Promemoria, Nr 14, juni 2003 s.24





*Bevarad vikstuga med gångjärn. er*



*Den första permanenta stugan. er*



*Stuga 2007*

samheter om var det överhuvud är tillåtet att passera. Är man ny som besökare finns det stor risk för att man inte vågar gå förbi vissa hus, utan vänder tillbaka på stigen. Detta är mycket olyckligt.” När man promenerar där i dag, möter man få människor. Tidigare var det liv och rörelse i parken. Stugorna var enkla men välhållna har det omvittnats, trots att stugägarna då som nu endast hade ettårskontrakt. Vissa stugor är idag välskötta, andra är förfallna. Många stugägare har privatiserat marken runt stugorna. En del har köpt upp flera arrenden och anlagt minivillor.

Stockholms sjukhem höll hela tiden fast vid ettårskontrakt liksom den nuvarande ägaren JM AB. Därmed markeras stugbebyggelsens tillfällighetskaraktär. Den får finnas där i väntan på försäljning eller exploatering för nybyggnation.

## Byggplaner i Skuruparken

Då Stockholms sjukhem 1905 köpte Skuru gård och Skuruparken, planerades för ett sjukhusbygge för 500 vårdplatser, som skulle uppta hela den södra delen av nuvarande parken. Dessa storstilade planer kunde inte förverkligas. Under hela 1900-talet har sedan Stockholms sjukhem försökt att detaljplanelägga Skuruparksområdet för att möjliggöra bebyggelse. Tiden efter 1923, då Stockholms sjukhem sålde f d Skuru gård, ”har bjudit på en del växlande händelser i samband med det förslag till stadsplan på området, som sjukhemmet låtit upprätta,” står det i Stockholms sjukhems minnesbok till 100-årsjubileet 1967. Författaren redogör dock ej för dessa.

I väntan på byggnation upplät sjukhemmet Skuruparken för camping, som ovan nämnts. Under 30-talet kunde det finnas flera hundra tält där under helgerna. Både Nacka kommun och Stockholms sjukhem ansåg på 40-talet att campingen ej skulle få fortsätta. 1948 gav Nacka byggnadsnämnd ett begränsat bygglov för uppförandet av ett 90-tal mindre byggnader. Detta innebar att man fick ett mer permanent boende under sommarhalvåret. På 70-talet hade stugägarna endast två månader på sig att riva eller flytta bort sina hus, om ett-årskontrakten ej förlängdes.<sup>8</sup>

Från kommunens och sjukhemmets sida fördes hela tiden en kamp med stugägarna om tillbyggnader av olika slag. Stugorna blev större och större. På 70-talet dokumenterade kommunen genom fotografier husens utseende i avsikt att inte acceptera ytterligare tillväxt. Det var angeläget att stugorna inte bredde ut sig, då blev området svårare att sälja eller exploatera.

Stockholms sjukhems minnesbok antydde en hel del detaljplaneförslag från sjukhemmets sida. 1982 presenterade sjukhemmet nya byggnadsplaner för Skuruparken. De följdes av en livlig debatt i lokalpressen. Under 80-talet planerade sjukhemmet att en tredjedel av parken skulle bebyggas, resten skulle

<sup>8</sup> Birgitta Bahrke, En säregen park i Nacka, Nackspegeln n:r 5, 1977. Nla



förbli friluftsområde. 1989 blev samtliga stugägare uppsagda av Stockholms sjukhem och avhysningshandlingar skickades ut. Dessa drogs dock tillbaka senare.

Samma år godkände kommunstyrelsens arbetsutskott att Skuruparken skulle stadsplanläggas. Programförslag utarbetades, skickades ut på remiss och godkändes av kommunstyrelsen. 300 lägenheter skulle byggas av Skanska. I den planerade byggnationen ingick äldreboende med utbyggd service. Allt syntes klart för en byggnation i Skuruparken, då ärendet kom upp i kommunfullmäktige i oktober 1990. Där blev det en livlig debatt. En snabbt genomförd namninsamling med 2300 namn veckorna dessförinnan fick vågskålen att tippa över för Skuruparkens bevarande. Röstsiffrorna blev 35-26. De stort upplagda byggplanerna lades på is.

### Byggföretaget JM köper Skuruparken.

Efter bakslaget 1990 synes Stiftelsen Stockholms sjukhem ha givit upp Skuruparken. 1999 sålde den Skuruparken

till JM AB för 15 miljoner kronor. Nacka kommun utnyttjade ej sin förköpsrätt.<sup>9</sup> Skuruparken ingick i en större transaktion mellan Stockholms sjukhem och JM. Sjukhemmet som har sina huvudbyggnader på Kungsholmen sålde ett markområde där, Vallgossen 15 till JM för 43 miljoner. Köpet villkorades av JM: om inte Vallgossen 15 detaljplanlades, i klartext att JM gavs exploateringsmöjligheter, skulle köpet inte vara giltigt. *Inga villkor beträffande Skuruparken träffades.*<sup>10</sup> Skuruparken synes här ha ingått i en ”paketaffär”, där Vallgossen 15 var det angelägna byggprojektet för JM. Skuruparken som sjukhemmet ej lyckats bebygga synes ha följt med på köpet.

I detta sammanhang kan nämnas att Nacka kommun under 1990-talet i sina översiktsplaner allt tydligare markerade att Skuruparken skulle avsättas som friluftsområde. I 2002 års översiktsplan redovisas Skuruparken som park – och fritidsanläggning. 1993 kom Magnus Olaussons avhandling om den engelska parken i Sverige. Därmed var det



Ideskiss till bebyggelse november 2003

<sup>9</sup> Köpebrev 1999-11-15 mm i landsarkivet i Härnösand.

<sup>10</sup> Årsredovisning för Stockholms sjukhem 1997. Uppgifterna från Thomas Åhlin.

en offentlig kunskap att Skuruparken varit en engelsk park.

Redan 1998, innan köpet av Skuruparken var klart, presenterade JM nya byggplaner för parken. De verkställdes ej. I mars och i november 2003 presenterade JM reviderade förslag. Närmare bestämt var det dess dotterföretag AB Borätt Seniorgården som gjorde det. Enligt novemberförslaget skulle 162 lägenheter byggas, 6 punkthus med 4-5 våningar inne i själva Skuruparken och 4-6-vånings lamellhus utmed Tranvägen och Värmdövägen. Tranvägen föreslogs bli genomfartsled till Värmdövägen. Denna startpromemoria för detaljplan för Skuruparken antogs av Sickla Områdesnämnd i januari 2004.

Ett starkt lokalt engagemang för att skydda Skuruparken från exploatering växte fram. En aktionsgrupp bildades och 3.400 namn samlades in. Då startpromemorian nådde kommunstyrelsens arbetsutskott återremitterades den till planenheten med uppdraget att en förstudie skulle göras som prövade Skuruparken som grönområde. Den var klar i november 2004 och framhöll Skuruparkens kvalitéer som grönområde. Det dröjde dock ett år innan naturreservatsplanerna sattes igång. I november 2005 presenterade JM hastigt en ny startpromemoria. 180 lägenheter skulle byggas och denna gång skulle även Saltängarna bebyggas ned till Saltängens skola. Den bordlades emellertid av kommunstyrelsens arbetsutskott, som istället gav enheten för infrastruktur i uppdrag att undersöka möjligheterna att bilda ett naturreservat i Skuruparken. Någon ytterligare startpromemoria för Skuruparken har därefter ej presenterats. I hundra år från 1905 till 2005 har den ena byggplanen efter den andra presenterats för Skuruparken, men ingen av dem har verkställts.

## Slutreflexioner

När Skuru gård i slutet av 1600-talet träder fram i lantmätarnas kartor är det brukningen av själva jorden, markens bördighet som står i centrum. Det intressanta är hur många tunnland som besås och hur många lass hö som ängen ger. Under 1700-talet började man inhägna ytor för bete – hagmarker. Vid Skuru gård utvidgades det betespräglade kulturlandskapet, såväl som i övriga landet. Det är ett landskap som många svenskar förknippar med sköna naturupplevelser, ett landskap med hagar och ängar, rika på blommor av alla de slag. Det är det landskapet som från mitten av 1900-talet växer igen till skogs- och slyområden. Det är det landskapet som vi nu med stor möda försöker återskapa i några få områden, till exempel genom att bilda naturreservat.

Mot slutet av 1700-talet började nya strömningar att göra sig gällande. Den vilda naturen upplevdes tidigare som något okänt och skrämmande. Under den begynnande industrialismen hade man börjat att skövla skogarna. På detta följde en reaktion. Man fick upp ögonen för skogen och den vilda naturens skönhet. Man ville rädda det som räddas kunde. Den banade väg för en ny trädgårdssyn. Man började anlägga engelska parker som framhävde den ursprungliga naturen. Skurusundets natursköna omgivningar inspirerade Carl Råbergh och Fredrik Magnus Piper att anlägga en engelsk landskapspark vid Skuru gård. Skuruparkens natur var en spännande natur, en natur att uppleva och inspireras av. Den gav också stillhet och ro. Piper och Råbergh var före sin tid. De föregrep ett behov som blivit allt större och viktigare i det moderna samhället. För 200 år sedan anlade de en park för rekreation som på många sätt motsvarar dagens behov av rekreation. Idag har det blivit allt angelägnare att ta vara på och skydda den storstadsnära naturen och göra den tillgänglig för allmänheten. För närvarande finns det därtill en trend att stärka förortsbornas identitet. Att återskapa något av den engelska parken



skulle stärka Nackabornas identitet genom att de, vid sidan av andra traditioner, skulle få erfara att de har en historia.

På 1800-talet under den agrara expansionens tid bröt man upp ny mark överallt där man kunde och omvandlade den till åkermark. I den nuvarande Skuruparken uppodlades ett område som var mycket större än den nu igenväxta ängen. Även ängen norr därom uppodlades. Dessa områden kallades "Plantagen". Största delen av Skuruparken förblev dock beteshage och kallades 1904 "calf- och oxhagen". Skuruparken förblev en oexploaterad enhet, medan andra områden styckades till villa- och våningshustomter.

Varför lyckades inte Stockholms sjukhem att exploatera Skuruparken? Det har funnits motkrafter som har tagit sig uttryck på olika sätt. Hela tiden har det talats om att Skuruparken var en donation från början av 1900-talet. (Se intervju med Lars Westin) Den fick inte bebyggas utan skulle användas för rekreation för de personer som bodde på sjukhemmet. Detta har här ej kunnat utredas. Hur det nu än är med den saken, torde rykten om sådana donationsbestämmelser ha en dämpande effekt på exploatering.

Betydelsefullt i sammanhanget är att kommunen i och med översiktsplanerna under 90-talet och främst i 2002 års översiktsplan fått en utvidgad roll att reglera byggandet. Kommunen hävdar sin planeringsrätt. Det är ej längre självklart att det är markägaren som gör detaljplaneläggningen. I 2002 års översiktsplan redovisas Skuruparken som park- och fritidsområde.

Ett starkt lokalt engagemang har verkat för att skydda Skuruparken från exploatering. Den lokala opinionen har varit stark och uthållig och har genom aktionsgrupper och namninsamlingar gång på gång protesterat mot byggnation. Den har haft avgörande betydelse. 1990 och 2004 fick den utvecklingen att vända och exploateringen att avstanna. De lokala krafterna har hela tiden haft en dialog med kommunen och samarbetat med denna.

Urbaniseringen har medfört att det nu bor cirka 7.000 människor runt Skuruparken. Den har blivit en grön lunga för de kringboende. Ett litet grönområde i närmiljön. Den har blivit ett betydelsefullt område att säkerställa för de kringboendes rekreation, inte minst för barn och kommande generationer. Genom att göra det till naturreservat säkerställs dessa behov. Krafter som arbetat för detta har segrat. Skuruparken förblev en enhet vid ägoskiftet 1904, då områdena runt ikring styckades upp till villatomter. Den har inte exploaterats, trots att den i 100 år därefter var föremål för byggnationsplaner. Den ska i stället bli naturreservat.

## Bilaga 1.

Intervjuer som Gunilla Ingmar gjort med stugägare, före detta stugägare och anhöriga till stugägare i Skuruparken. Även en företrädare för Stockholms sjukhem har intervjuats. De flesta intervjuerna har gjorts i maj 2007, en har gjorts i oktober 2004.

## Intervju med Alfild Hammarström.

En höstdag, närmare bestämt den 4 oktober 2004 gick Alfild Hammarström och jag i Skuruparken. Vi har även träffats senare. Den senaste gången var den 5 maj 2007. Ju längre in i Skuruparken vi kom, ju mer välldes



*Alfild Hammarström  
i sin stuga, 1938*



*Mårten och Hilda  
Mårtenssons hus,  
byggt 1935*



minnena fram, de blev klarare och tydligare. Alfild är född 1920. Hennes pappa dog då hon var 4 år. Med sin mamma och syster flyttade hon då till Ektorp. Det var fullt liv i parken då jag var ung, berättade Alfild. Den 1 maj blev det liv och rörelse, tälten och stugorna sattes upp. Då kom de spännande grabbarna från Söder på sina cyklar och det



*Alfild och Nils hus 1938-42*

blev än mer liv i luckan. De spelade fotboll på ängen ned mot Skurusundet. På kvällarna söp dom. Det var vanlig ölfylla, sa Alfild. Sedan sov dom ruset av sig bakom någon buske. Senare på 40-talet då Alfild hade café i Grindstugan kom dom efter en sådan fylla och bönföll henne: ”Kan jag få köpa lite mjölk...”

Tillsammans med de andra grabbarna från Söder kom Nisse. Han låg alltid och solade på den här stenen. Alfild visade den med rörelse då vi gick vägen ned mot stranden. Hela den här sluttningen var öppen då, sa hon och slog ut med handen. Hennes pigga ögon glittrade. Nisse var så vackert brunbränd och muskulös. Det sa klick som man säger. Jag var 16 år då. Dom andra flickorna sa: ”Varför ska du få Nisse?”

De första åren tältade Alfild. Sedan hjälpte hennes morbror Mårten Mårtensson henne att bygga en stuga. Han byggde på väggarna hemma på köksgolvet. Sedan monterades de på plats. Masonitskivor spikades fast på trästolpar. På hösten togs skruvarna bort och huset kördes till förvaringsladan. Alfild och Nisse bodde där från 1938 till 1942. Mårten och Hilda Mårtenssons hus låg i norra delen av parken. Där var det alltid fint och pyntat med mycket blommor, sa Alfild. Deras hus var en samlingspunkt för släkten.

Vi har kommit fram till Alfilds hus som ännu ligger på den norra sluttningen av det branta sydöstra berget med den gula Hattstugan på toppen. Som synes på kortet var Alfilds hus litet med en smal dörr. Alfild var nyfiken, det var längesedan hon hade sett det. Hon blev beklämd och sorgsen då hon såg huset. Det var så förfallet, illa underhållet och slarvigt kring huset. En presenning låg över taket. Vi hade det enkelt, men alltid välhållet och snyggt, sa Alfild.

Nedanföör ängen där de spelade fotboll låg hällarna vid Skurusundet. Där badade de och simmade ikapp över sundet. Närmare bron låg hopptornet(Se nedan). Man fick lösa bil-

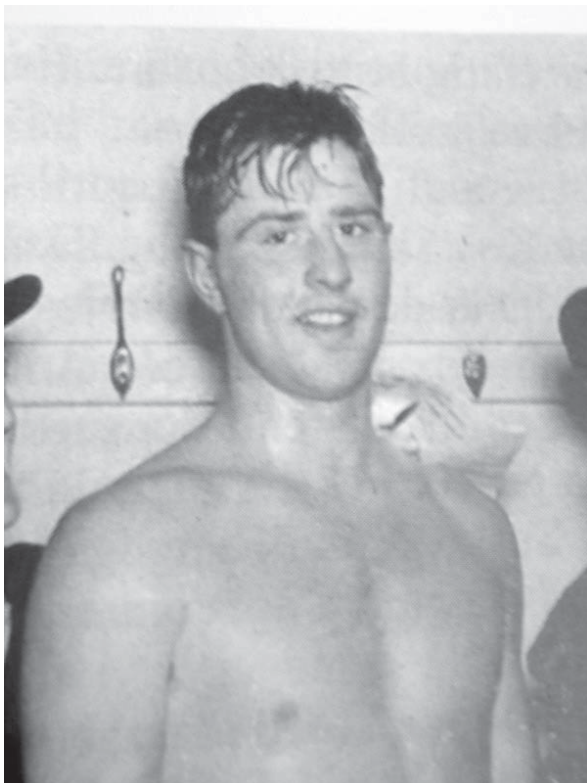
jett för att hoppa därifrån. Alfild hade kort för hela sommaren. När vi gick förbi den stora ängen visade hon var dansbanan hade legat. Jag fick inte dansa där för mamma, men jag gjorde det i alla fall, sa hon.

Intill dansbanan stod Olle Tandbergs boxningsring. Nisse var en av dem som sparrade Olle i ringen. Det var mer på lek. Båda var med i Skuru IK. Olle bodde i Skuru, sa Palle Liljeros som jag intervjuat här nedan. Olle betedde sig som en kung, där han åkte omkring i sin stora flotta Horch, som han fått av Mussolini, sa Palle. Han var kul och trevlig att prata med.

Under andra världskriget mellan 1942 och 1945 drev Nisse och Alfild café med kiosk i Grindstugan. Den är nu riven men låg mitt emot Skurustugan på Skuruparkssidan. Mycket tid gick åt till att bre mackor till

Skuru IK. En kanna kaffe för två koppar kostade 40 öre. Det var cikoriakaffe, då riktigt kaffe var svårt att få tag på. Man hade endast en liten tilldelning på sina livsmedelskuponger. Alfild gick och köpte upp wienerbröd i bagerierna runt omkring. Sedan hettade hon upp dem på sin agaspis. De var mycket populära. De tjänade så bra på detta, att de kunde köpa lägenhet på Ugglevägen 23, där Alfild bor än idag. Det var ovanligt att det var någon i Skuruparken som kom från Nacka som jag, sa Alfild. De andra kom från Stockholm och bland dem kom de flesta från Söder.

Det var fascinerande för mig att få träffa Alfild Hammarstöm denna höstdag 2004. Plötsligt blev hela Skuruparken levande för mig. Husen som nu ofta är delvis förfallna och marken däromkring fick nytt liv. Nu är det så tyst i den igenväxta parken, då var det liv och rörelse.



*Olle Tandberg*



*Alfild i Grindstugans kiosk. 1942-45*





*Caféets uteservering*



*Alfild vid caféingången*



*Kioskens löpsedlar 1945*

## Intervju med en annan Nackabo

Redan i början av 30-talet var en annan Nackabo, som jag talat med, i Skuruparken. Han är född 1924 och bodde då i Ektorp. Jag intervjuade honom senast i maj 2007 och han vill vara anonym. Han minns att han var i Skuruparken omkring 1932 när han var åtta år. Det fanns då en folkpark på den nordvästra skogshöjden i Skuruparken, snett emot Skuru skola, sa han. Där fanns det stånd där man kunde kasta pil och en lokal för amatörteatersällskap.

Vi småpojkar sprang ned mot sundet. På små ängar uppe i parken fanns många tält. Där tältade stockholmare. Det var ofta ett yngre, stökigare klientel som drack mycket. Jag minns särskilt att ett tält satt upp skylten: Fyllgränd 5 Kvarteret Halvpannan. Han kommer ihåg att det fanns mycket tält men minns inga stugor. Tälten hade ofta snickrat bredgolv. Han tittade på fotbollsmatcher på Saltängarna och minns särskilt när Skuru IK slog stockholmarna någon gång 1933 eller 1934.

## Intervju med Lennart Hellgren

Den som bodde längre än någon annan i stugorna var Märta Bergman. Hon föddes 1912 och dog 2005. Hon kom till parken i början av 30-talet och bodde där i över 70 år. Hon var länge den äldsta i parken. Hon bodde i stuga nummer 64 intill den stora ängen. Jag telefonintervjuade hennes son Lennart Hellgren den 15 april 2007. Han bor nu i Insjön.

Den första stugan på nummer 64 sattes upp i början av 30-talet av Märta's man Sven, berättade Lennart. Ursprunget till stugan var ett bilemballage. En amerikansk bil hade skepats över i det till Stockholm. Sven hämtade det vid Stadshuskajen. Med stor ansträngning lyckades han forsla de stora skivorna på sin cykel. Han satte fast en skiva i taget på pedalen och band fast resten på cykeln. Sedan gick han hela vägen till Skuruparken med sitt stora lass. Ett oerhört jobb. Stolt snickrade han ihop sin stuga till sig och sin Märta. En natt ville det sig så illa att hans stuga brändes ned av några ungdomar. Det tog knäcken på Sven och han grämde ihjäl sig för detta, sa Lennart. Jag byggde en ny stuga till mamma och honom, men han ville aldrig bo där.





*Skuruparken t.v. i förgrunden. 1945. LA*



*Delfinens hopptorn byggs 1946. Den lilla pojken är Palle Lijleros, till vänster hans pappa.*





*Medlemmar ur Delfinens styrelse:  
Från v. okänd, Nils Forslin, Arne Jacobsson  
Bernt Carlsson, Lennart Åkerlund*



### Intervju med Palle Liljeros.

En av Palle Liljeros stora barndomsupplevelser var hoppturnet i Skurusundet. Palle är född 1941, familjen flyttade till Ektorp 1944 och bodde där under resten av 40-talet. Palle bor nu i Älta.

Palle var fem år då hoppturnet byggdes 1946. Det byggdes av gamla livflottar. Svenska handelsfartyg, som gick i lejdtrafik under andra världskriget, var målade som den svenska flaggan. När en hel del av dem torpederades i sitt farliga uppdrag, flöt livflottarna i land. På kortet intill syns hur talgan drar upp en livflotte. Till höger på bilden syns en räddningsflotte, som väntar på att bli demonterad. I hoppturnets nedre del står MINERVA på den livflotte som utgjorde hoppturnets bas. Som barn tyckte Palle att det var roligt att öppna den lilla luckan mitt i hoppturnets nedre del. Utrymmet därunder hade varit till för förnödenheter till de nödställda. Livflottarna togs isär och blev virke till hoppturnet och bryggan. Även de stora spikarna därifrån användes. När hoppturnet byggdes utnyttjades den gamla ångbåtsbryggans fundament från förra sekelskiftet, som jag omnämnt tidigare. Intill står idag en stuga som varit en gammal husvagn.

Palles pappa Lars Liljeros var simlärare på somrarna, annars arbetade han inom arméförvaltningen. Han var ordförande inom Delfinklubben, sa Palle. På grupp bilden härintill syns de andra i styrelsen. Det kostade att bada och hoppa och avgift betalades till klubben, som också Alfild Hammarstöm berättade. Intill hoppturnet på land fanns den gröna klubbstugan, där en av styrelsemedlemmarna bodde hela sommaren. Till vänster om denna fanns ett omklädningsrum för damer, till höger om den ett för herrar. (Se vinterbild)

Jag har hört flera personer säga att de tagit simmagistern och andra simmärken från och vid detta hoppturn. Hoppturnet var i bruk från 1946 till början av 50-talet. Det har berättats mig att hoppturnets saga fick ett snabbt slut. Solsundahemmet började 1953 att ta emot poliopatienter. Avloppet därifrån gick ut i viken vid hoppturnet och några av dem som badade fick polio. Hoppturnet revs. Även Olle Ahlin från Stockholms sjukhem berättade om avloppet från Solsunda. Han intervjuas här nedan.



*Hopptornet och klubbstugan*



*Nyårsdopp. Vid hopptornet i slutet av 40-talet*



Till vänster om klubbstugan, sett från Skurusundet, låg familjen Liljeros gröna stuga en bit upp i backen. Det innehöll ett stort rum, vatten hämtades i Solsunda. Då familjen bodde i Ektorp var de bara i stugan över dagen, de sov ej där. Det var ofta inbrott i stugorna sa Palle med spjuvern i ögat. Palle och hans kompisar gick i Skuru skola. På frukostrasten busade de i Skuruparken och ”klirrade dorer”.

En av Stockholms sjukhems tillsynsmän i Skuruparken under denna tid hette Englund. Han hade polismans befogenheter och bodde i parken. Han hade en miniglasskiosk sa Palle, troligen i Stockholm Sjukhems egen stuga, som låg vid ”vändplatsen”, vid nedre delen av ängen, nära Skurusundet. Den är nu riven. Farsan gillade inte Englund, sa Palle. Han gick där och snokade överallt och pekade med hela handen: ”Så där får ni inte bygga ut..”

Det fanns inga gemensamma stugaktiviteter på den tiden, var Palles erfarenhet. Det fanns en inre avundsjuka. Man byggde till här och där och ville inte att andra skulle komma och snoka. Han minns inte att de hälsade på i någon annan stuga. I stugan umgicks de bara med släkten och Delfinens styrelse.

Det var relativt dyrare att åka buss då än nu. Man cyklade. Det fanns stora kraftiga cyklar med ballonghjul och stora cykelkärror, som man kunde lasta virke, färg och verktyg på. Palle minns hur han kunde stå vid gamla landsvägen på lördag eftermiddag, sedan arbetet slutat klockan ett. En lång karavan av cyklar och cykelkärror kom från Stockholm. Det var människor som skulle till sina stugor och ofta kånkade på tunga lass. På söndag kväll cyklade de hem igen. Som avslutning sa Palle: De allra flesta av dessa människor hade absolut inte varit utanför Stor-Stockholmsområdet.

## Intervju med Olle Ahlin, Stockholms sjukhem.

Hur såg man då på stugorna från markägarens sida – Stockholms sjukhem? I maj 2007 intervjuade jag Olle Ahlin, som har varit kamrer, senare biträdande intendent vid sjukhemmet. Han är född 1923 och bor på Kungsholmen. I hans tjänst ingick förvaltandet av Skuruparken. I 30 år förvaltade han parken från 1958 till 1988, då han gick i pension.

På Olle Ahlins lott föll att hålla ordning i parken, att stugägarna följde föreskrifterna och ej överträdde sina befogenheter. De arrenderade marken som stugorna stod på – allt därutöver var ej tillåtet. Husen var deras egendom. De har alltid haft ettårskontrakt, sa Olle. Det sa även Alfeld Hammarström, som började att vara i parken på 30-talet. Stugägarna fick ej göra några tillbyggnader eller anläggningar runt husen, ej heller inhägnader eller staket. De hade ej heller rätt att anlägga gräsmatta eller trädgård. Om detta skedde sa Olle ifrån att de skulle rivas eller läggas igen. Det var tillsynsmännen som skulle rapportera om detta och se till att rivning skedde. De var själva stugägare och visste inte alltid vilket ben de skulle stå på. Här fanns ett dilemma! Om det bara byggdes till någon trappa eller veranda såg Olle mellan fingrarna. Men det skulle vara fint och snyggt i parken, ordning och reda, hyfsat och seriöst, sa han. Mats Jansson som jag intervjuat här nedan har sagt att när han kom till parken i slutet av 80-talet var det så snyggt och fint där. Det var någon då som vårdade den så väl och verkligen brydde sig om parken, men han hade glömt namnet. Det var Olle Ahlin.

Olle Ahlin tyckte att Skuruparken var ett fint område att bebygga och tyckte att det var märkligt att det inte bebyggs. Vi resonerade om detta och talade om att tiderna förändrats. Nu står våningshusen alldeles in på parkgränsen, och parken har redan naggats i kanten ordentligt. Det är tätt befolkat runt ikring.

Han kände ej heller till att det område han förvaltade i 30 år, tidigare varit en engelsk park. Det hade ju också allmänt fallit i glömska under 1900-talet.

Oscar Hegert som då var verkställande direktör för sjukhemmet, ville ej ha tält i parken, mycket för ordningens skull. Från 50-talet började tälten att komma bort. Han kom från byggbranchen, liksom flera andra i styrelsen. Styrelseposterna var ett hedersuppdrag och arvoderades ej. Ulla Chrisensson förvaltade parken efter Olle och fram till 1999, då byggföretaget JM köpte Skuruparken.

En gång under den tid som Olle Ahlin förvaltade Skuruparken gjordes en ordentlig röjning i den. Han tror att det var på 70-talet. Skogvaktare anlätades och man avverkade träd som man ansåg skulle bort. Annars gjorde man mest akututryckningar för träd som fallit över vägen med mera.



## Intervju med Lars Westin

I maj 2007 intervjuade jag Lars Westin. Han är född 1941 i Finland och kom till Sverige 1962. Han är murare och bor i Södertälje. Hans gröna stuga nr 43 ligger uppe på berget i nordvästra delen av Skuruparken, som vetter ut mot Värmdövägen. När han kom till Skuruparken 1976 var han den yngste i parken, nu är han den som bott där längst.

Det finns rykten bland stugägarna i Skuruparken att parken är en donation från början av 1900-talet. Ingen har med sådan övertygelse och uthållighet hållit fast vid detta som Lars. Skuruparken kan ej bebyggas, säger han. Det finns donationsbestämmelser om det. En man eller kvinna som ägde parken och som bodde på Stockholms sjukhem som patient, hade gjort donationen till sjukhemmet på det villkoret att parken ej fick bebyggas. De som rehabiliterades skulle ha tillgång till parken. Därför kunde det endast byggas stugor där som skulle bort på vintern.

Stockholms sjukhem har själv skrivit i sin minnesskrift 1917 att det köpte Skuru gård och Skuruparken för 145.000 kronor. Kan det ha varit ett lågt pris och kan det ha funnits en donation vid sidan av köpet? Det är inte omöjligt och det finns en del som talar för det. Det är möjligt att fortsatta efterforskningar kan ge klarhet

## Intervju med Mats Jansson.

Mats Jansson tog emot för intervju i sin stuga nummer 53 den 18 maj 2007. Den ligger norr om den nedre delen av ängen och ganska nära Skurusundet. Han har haft den sedan 1988. Mats har tillhört Stugägareföreningens styrelse och varit tillsynsman 1994. Ordnar styrelsen några gemensamma aktiviteter? Vi har vår- och höststädning och kräftska, svarar Mats. På 80-talet hade vi midsommarfirande också, med majstång på slutningen ned mot Skurusundet. Styrelsen ordnade med sill och potatis och lättöl. Detta firande dog ut 1993-94.

Mats förde dagbok över sina tillsynssysslor 1994, och jag har haft tillgång till den. En stor del av tiden gick åt till att se till att vattnet fungerade. Sedan 50-talet finns det vattenledningar i parken. Det är tunna vattenledningsrör som ligger ganska ytligt på marken. Det året satte kommunen på vattnet den 25 april. Ofta fick Mats göra uttryckning för att laga sprutande vattenläckor. Han hade

uppsikt över förfallna stugor, skulle meddela ägaren när någon dörr stod öppen och ej gick att stänga, om det regnade in från taket, när trappor och verandor blivit trasiga mm. Han hade kontakt med Sellbergs om sophämtningen, han skulle se till latrintömningen och städa toaletterna. Ibland fick han rycka ut och städa efter vandaler som härjat.

En annan som varit tillsynsman var Kalle på Ängen som dog på 90-talet. Han bodde i sin stuga tillsammans med sin fru som var handikappad.. Hon hade aldrig klarat av att bo stugliv om inte hennes man hjälpt henne hela tiden. Enligt Mats sa den dåvarande ordföranden Arne Höök om Kalle: ”Aldrig har en man älskat sin kvinna så som Kalle på Ängen.”

Det har skett ett generationsskifte i parken på 90-talet och 2000-talet. Då dog många som länge haft stugor där, sa Mats när vi avslutade intervjun.



*Städdag cirka 1992-93, t.h. Kalle på Ängen (delvis skymd), Märta Bergman*





**Bilaga 2. Arrendekontrakt mellan Stockholms sjukhem och stugägaren Mats Jansson, 1988-05-03.**

STOCKHOLMS SJUKHEM

**AVTAL**

Mellan nedan nämnda parter har följande avtal träffats beträffande arrendering av viss mark för ett fritidshus (sommarstuga).

Jordägare: Stockholms sjukhem, Mariebergsgatan 10, 112 35 Stockholm, telefon: 08/54 16 50.

Arrendeställe: Sicklaön 73:10, Skuruegendomen (Skuruparken), Ektorp.

Arrendator: MATS JANSSON

.....  
 Nytorgsgatan 21 B, 2 tr 116 22 STOCKHOLM  
 .....

Arrende: (enligt jordägarens förteckning) fritidshus nr: .....<sup>13</sup>

Arrendeavgift per år, kronor: .....350:-

§ 1. Arrendet avser nyttjande av mark för ett fritidshus (sommarstuga) med ovan nämnda nummer.

§ 2. Arrendetiden uppgår till ett (1) år räknat från 1987-07-01.

§ 3. Arrendeavgiften erläggs senast 1987-07-01 eller den dag som utgör tidpunkt för när arrendeperiod påbörjas.

§ 4. Arrendatorn berättigas att bibehålla ett fritidshus som redan är uppfört. Ytterligare byggnad får inte uppföras. Det nuvarande huset får inte heller tillbyggas eller ändras. Endast sedvanlig reparation av fritidshuset får ske.

§ 5. Fritidshuset får inte uthyras till annan utan i förväg erhållet skriftligt medgivande av jordägaren.

§ 6. För vården av gemensamma anläggningar och angelägenheter skall arrendatorn vara medlem i vederbörande stugägareförening så länge föreningen består.

§ 7. Jordägaren har upplyst arrendatorn om att stadsplanearbeten påbörjats, att stadsplanen kan komma att föreskriva annorlunda användning av egendomen än den hittillsvarande och att förändringarna beträffande egendomen kan komma att genomföras inom snar tid. Arrendatorn äger ej rätt att ingå avtal eller överenskommelse berörande sitt fritidshus som i något hänseende kan få följderna att stadsplanearbetena eller därmed sammanhängande frågor störs, försenas eller i annat hänseende påverkas. Om arrendatorn ingår avtal eller överenskommelse betr. fritidshuset skall det framgå att arrendatorns avtalspart tagit del i förväg av detta avtals § 7.



2.

§ 8. Eventuell skatt som belöper på fritidshuset betalas av arrendatorn.

§ 9. Om jordägaren under arrendetiden drabbas av oförutsedda utgifter genom beslut av myndighet eller eljest, är arrendatorn utan uppsägning skyldig att betala en häremot svarande förhöjning av arrendeavgiften.

§ 10. Det åligger arrendatorn att inom sex (6) månader från arrendetidens utgång dock senast den 31/12 det kalenderår arrendetiden utgick, bortföra arrendatorn tillhörigt fritidshus och återställa marken i snyggt och till området anpassat skick.

Om så ej skett inom föreskriven tid och på det sätt denna paragraf anger, förbehåller sig jordägaren rätten att på egen hand ombesörja det som ålegat arrendatorn enligt denna paragraf och av arrendatorn uppbära ersättning för de kostnader jordägaren förorsakats.

§ 11. Detta avtal har upprättats i två exemplar varav vardera parten tagit sitt.

----

#### Anteckning

Jordägaren har noterat stugägareföreningens önskemål om att förlängning av arrendetid skall kunna övervägas i det fall jordägaren finner det vara möjligt med hänsyn till vid tillfället rådande förhållanden beträffande markens nyttjande.

Stockholm den 1988 05 03

För Stockholms sjukhem

.....  
*C. Arelise*

jordägare

.....  
*Pratt Jansson*

arrendator

## **Källor och litteratur**

### **OTRYCKTA KÄLLOR**

Kungliga biblioteket, Bildavdelningen

Landsarkivet, Härnösand, Köpebrev

Lantmäteriverket, Gävle, Lantmäterikartor (original)

Lantmäteriverket, Stockholm, (Liljeholmen) Scannade lantmäterikartor med förklarande texter

Nacka lokalhistoriska arkiv, Bebyggelse och planering: Saltängen, Skuruparken

Solsunda sjuk- och vilohem

Nackspegeln

Personalia

Stora kartor

Privat samling: Mats Jansson, Arrendekontrakt mm

Dagboksanteckningar

### **TRYCKTA KÄLLOR OCH LITTERATUR**

Alexandersson, Gustav, Sommarnöjen och bryggor kring Skurusundet

1860-1925, Nackaboken 1991

Anderlind, Margareta, Från Dufnäs Gård till Saltsjö-Duvnäs villasamhälle.

Sundbyberg 2007

Bremer, Fredrika, Sjelfbiografiska anteckningar. Örebro 1868

Bäcklund, Nils, Ett förortssamhälle växer fram. Nackaboken 1972

Cserhalmi, Niklas, Fårad mark, Bygd och Natur, Årg 78. Lund 2002

Elers, J., Stockholm. Del 4: avd 4. Stockholm 1801 (KB)

Hultgren, EO, Minnesskrift Stockholms sjukhem 1867- 1917. Sthlm 1917

Klockhoff, Axel, Danviks Hospital I-II. Uppsala 1935

Linnerhielm, Jonas Carl, Bref under resor i Sverige, Sthlm 1797 (KB).

Jfr Nackaboken 1963.

Nationalstatsparken, Historiska landskap, SBK 2006:2

Olausson, Magnus, Den engelska parken i Sverige under gustaviansk tid.

Ak.avhandl 1993. Andra uppl Sthlm 2001.

Regionplane- och trafikkontoret, Nacka – Värmdökilen, Upplevelsevärden i Stockholmsregionens gröna kilar, 5:2004

Regionplane- och trafikkontoret, Djupintervjuer om upplevelsevärden i Hanveden. Promemoria nr 14, juni 2003

Selling, Gösta, Säterier och gamla gårdar i Stockholmstrakten. Sthlm 1977

Skuruparken förstudie, Nacka kommun 2004; författad av Elisabeth Rosell, Gisela Tibblin och Åsa Wilke



Stockholms sjukhem. Minnesskrift till 100-årsjubileet år 1967 utgiven av sjukhemmets styrelse. Förf: PA Fogelström, A Hasselroth, GA Johansson  
Stockholms sjukhem, Årsredovisning 1997  
Tollet, Sara, Skuruparken och Solsunda, Nackaboken 1994  
Wising PJ, Stockholms sjukhem vid Skuru. Hygiea maj 1910

## BILDKÄLLOR

er foto Elisabeth Rosell  
ka Kungl. Akademien för de fria konsterna  
kb Kungliga Biblioteket  
LA Lars Almgrens vykortssamling  
lm Lantmäteriverket  
mo Ur M Olausson, Den engelska parken i Sverige under gustaviansk tid  
nla Nacka lokalthistoriska arkiv

