



PM Kulturmiljöutredning för detaljplan för Nya Nacka Forum

Innehåll

Inledning och syfte	3
Metod	4
Bedömningsgrunder	5
Bakgrund	5
Stockholms farled och inlopp	5
Storängen	6
Riksintresse för kulturmiljövården	7
Riksintresseområdena	8
Riksintresseområde Stockholms farled och inlopp (AB 51, 58)	8
Riksintresseområde Storängen (AB 54).....	10
Planförslaget.....	11
Siktlinjeanalys.....	18
Känslighet och tålighet för riksintresse Stockholms farled och inlopp	18
Konsekvenser	18
Känslighet och tålighet för riksintresse Storängen.....	26
Konsekvenser	26
Slutsats	30



Figur 1 Underlag: Bostäder Vikdalsvägen volymer samt natururban gestaltning -arbetsdokument 2023 06 15. Nacka kommun.

Inledning och syfte

Följande kulturmiljöutredning är framtagen av Anna Sterner och Emily Wade, Landskapslaget och Sofia Bruto, Stockholms Byggnadsantikvarier på uppdrag av Nacka kommun. Utredningen ska fungera som ett underlag i den pågående planprocessen kring utvecklingen av Centrala Nacka som planeras i samband med den nya tunnelbanan. Detaljplanen som planeras i samband med den nya tunnelbanedragningen och uppgången vid Nya Nacka Forum med nya bostäder längs Vikdalsvägen ska pröva möjligheten till ny bebyggelse längs Forums västra fasad i form av en sammanhängande volym bestående av sju hoplänkade byggnadskroppar. Byggnadsvolymen har ett varierat antal våningar från 7 upp till 28 våningar och är uppdelad i volymer där vissa lägre delar är indragna i fasadlivet. Volymerna minskar i omfång ju högre byggnaderna blir och utformningen kan liknas vid klossar staplade ovanpå varandra.

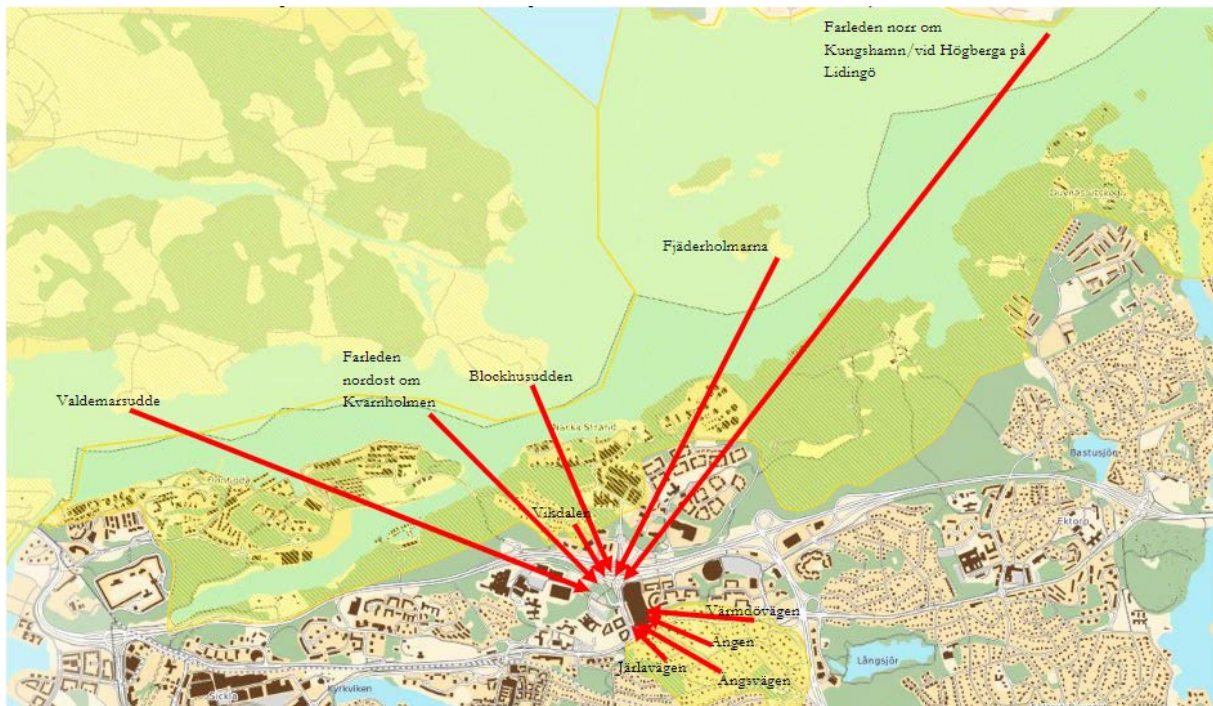
Exploateringen ligger i nära anslutning till föreslagen exploatering i Parkkvarter 1 vid Nacka stadshus där två höga volymer på 16 och 36 våningar föreslås.

De två detaljplanerna ligger i anslutning till två riksintresseområden för kulturmiljövård, det är dels det närliggande villaområdet Storängen som anlades i början av 1900-talet samt det vidsträckt riksintresseområdet Stockholms farled och inlopp. Riksintresseområdena visas som gul markering i figur 2.

Projektet är i tidigt skede och för detaljplanerna finns framtagna bebyggelseförslag som bearbetats i omgångar. Följande arbete syftar till att ta fram siktlinjeanalyser som bedömer de föreslagna

bebyggelseprojektens påverkan på de två riksintresseområdena samt ge rekommendationer för eventuella förändringar av förslagen i syfte att minska dess eventuella negativa påverkan på kulturmiljön i närmiljö och omgivningar. Denna handling behandlar Nacka forum men då Parkkvarter 1 också innehåller ett högre hus beskrivs båda detaljplanerna för att förstå den ackumulerade effekten.

Konsekvensanalysen syftar till att analysera bebyggelseförslagens påverkan på riksintresseområdena Stockholms farled och inlopp samt villaområdet Storängen från ett antal, av Nacka kommun utvalda, platser genom en så kallad siktlinjeanalys från Djurgården, farleden, Lidingö och Storängen.



Figur 2 Översiktskarta som visar de två riksintresseområdena Stockholms farled och inlopp samt Storängen. Röda pilar visar de siktlinjer som beskrivs i detta PM. Källa Nacka kommun.

Metod

Metoden för att bedöma påverkan och konsekvenser har genomförts i fyra steg:

1 Utgångspunkten är Länsstyrelsens precisering av de två riksintresseområdena.

2 Platserna i figur 2 har besökts för att få en helhetsupplevelse av det som utgör riksintressets karaktär. Under platsbesöken har vpunkterna fotograferats.

3 Med utgångspunkt från kommunens digitala modell som innehåller planförslagen, har fotomontage gjorts före och efter föreslagen byggnation.

4 Med utgångspunkt från ovanstående har en bedömning gjorts vilken konsekvens förslagen kan ge på riksintresseområdena. Under analysarbetet har flera förslag på utformning tagits fram. Dessa alternativ har bedömts succesivt. I detta PM föreligger en konsekvensanalys av det bearbetade förslaget daterat september 2023.

Bedömningsgrunder

En bedömning av effekter och konsekvenser görs med utgångspunkt från riksintressets värden och dess preciseringar.

Påverkan, effekt och konsekvens definieras enligt nedan:

Påverkan

Påverkan är den förändring av fysiska eller beteendemässiga förhållanden som projektet medför.

Effekt

Effekt är den mätbara förändringen i miljön. Exempel på effekter kan vara skalbrott/kontrasterande skala, förändrad karaktär, uttradering av kulturobjekt, förändrade/brutna samband.

Konsekvens

Konsekvens är den verkan de uppkomna effekterna har på kulturmiljön.

Genom att väga samman värde och/ eller känslighet med effekt kan slutsatser dras kring hur omfattande **konsekvenser** som kan uppstå.

I våra analyser av kulturhistoriska värden och platsernas känslighet respektive tålighet för förändringar har vi arbetat efter skalan obetydlig/liten, måttligt negativ och mycket negativ konsekvens för på kulturmiljö i utpekade riksintresseområden.

Bakgrund

Stockholms farled och inlopp

Farledsmiljön längs Nacka norra kuststräcka utgör riksintresse för kulturmiljövården. Med farledsmiljö syftas miljön utmed inloppet till Stockholm via Vaxholm, som speglar skärgårdens betydelse för huvudstadens sjöfart, livsmedelsförsörjning och rekreativliv, som speglar levnadsbetingelserna för innerskärgårdens befolkning sedan medeltiden och stadens utbyggnad mot öster. Här kan levnadsförhållanden för olika sociala skikt utläsas, liksom utvecklingen inom transportteknik och arkitektur. Uttrycket för skärgårdskaraktären går ända fram till Stockholms centrala vattenrum. De obebyggda bergslutningarna och den otillgängliga karaktären på farledens södra sida i kontrast till de mer låglänta landskapspartierna på farledens norra sida, dit bebyggelsen huvudsakligen lokaliserats, och den varierande landskapsbild detta skapat. Kommunikationernas utveckling så som det framgår av äldre bryggor och hamnlägen, bebyggelsegrupper, sjökrogar och platser för handelsutbyte och service för sjöfararna. Ångbåtsepokens nya bryggor, och bebyggelse som växte fram i spåren av detta från och med mitten av 1800-talet. Gårdar, jordbruksmarker och skogbevuxna landskapspartier som speglar skärgårdsbefolkningens levnadsbetingelser och sammansatta ekonomi i äldre tid, baserad på jordbruk, fiske och sjöfart samt varuleveranser till Stockholm. Binäringar som båtbyggeri. Bebyggelse som visar hur områdena från 1500-talet tagits i anspråk för sociala inrättningar och industriella anläggningar och från tiden kring sekelskiftet 1900 exploaterats för stora villor för permanentboende. Danvikens hospital och Danvikshem. Lämningar efter tidiga industrianläggningar utanför Danvikstull och 1800-talets storskaliga industrier vid bl.a. Augustendal, Finnboda och Kvarnholmen med sammanhörande hamnanläggningar, bostäder och annan bebyggelse. Uttryck för rekreativlivet alltsedan 1700-talet. Svindersvik och Stora och Lilla Nyckelviken från mitten av 1700-talet. Sommarvillor från 1800-talets senare del och 1900-talets början, grosshandlarvillor med rik lövsågeridekor och villor som visar den fortsatta arkitektutvecklingen, byggda för en samhällsklass av välbärgade företagare och belägna vid vattenbrynet eller på större öar. Pensionat och uttryck för uthyrningsverksamheten av den äldre skärgårdsbebyggelsen till sommargäster, med åtföljande förändringar av bebyggelsen. Sportstugor och områden med fritidsbebyggelse av enklare slag från 1900-talet, för ett bredare lager av Stockholms befolkning.

Storängen

Villasamhället Storängen grundades 1904 av Tjänstemännens egnahemsförening. Genom ett avtal med järnvägsaktiebolaget Stockholm-Saltsjön fick man option på markområdet med rätt att förmedla tomter till medlemmarna. Bolaget ansvarade för att anlägga vägar, vatten- och avloppsledningar medan den förvaltningen överlämnades till föreningen. Det ursprungliga optionsområdet på 77 tomter blev snabbt fulltecknat och 1910 hade föreningen cirka 110 medlemmar. De flesta var tjänstemän, men också kulturpersonligheter anslöt sig. Bebyggelsen reglerades av en egen byggnadsordning, som reglerade att villorna inte fick vara högre än två våningar, avstånd mellan hus och tomtgräns och att villorna inte fick byggas för fler än två familjer. Den vanliga tomtstorleken var 1 000 – 1 500 kvm men många fastighetsägare köpte två eller tre tomter.

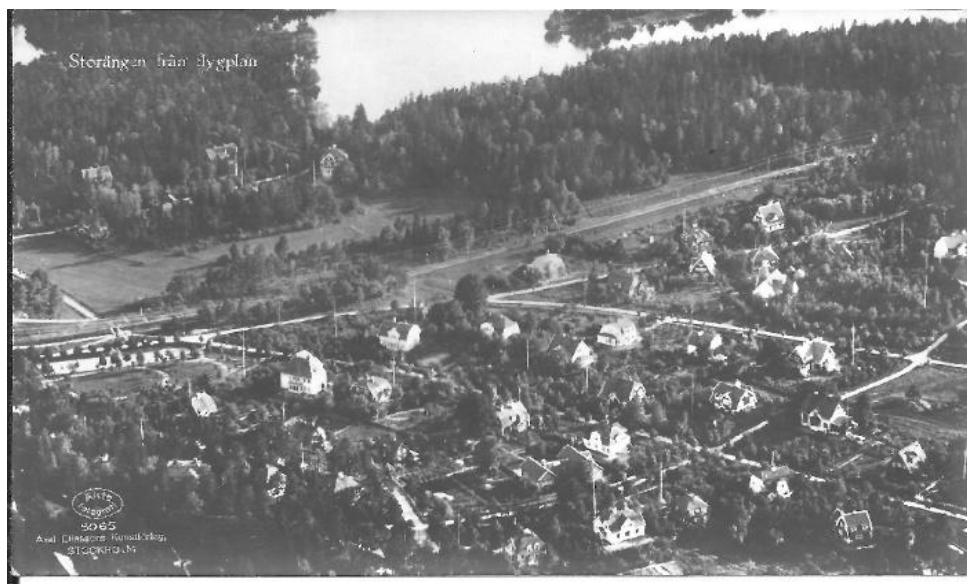
De flesta villorna byggdes under 1900-talets första decennier i nationalromantik, jugend och tjugotalsklassicism men det finns även senare villor från 1930- och 40-talen. Många villor ritades av tidens mest framstående arkitekter. Centralt i Storängen behöll järnvägsbolaget en stor tomt på cirka 10 000 kvm, som allmänt kallades "Ängen". Marken skänktes till egnahemsföreningen och fungerade som en samlingsplats där man träffades för att till exempel fira valborg eller midsommar. Runt ängen växer ålderdomliga ekar som påminner om när området var en äng under Järla gård. Vid Storängens stationshus vid Saltsjöbanan anlades en park med tennisbana.



Figur 3 Storängssalen med skola och festlokal



Figur 4 Storängens stationsbyggnad vid Saltsjöbanan



Figur 5 Flygbild över Storängen från början av 1900-talet

Riksintresse för kulturmiljövården

Ett område av riksintresse är en sammanhängande kulturmiljö som speglar viktiga historiska skeden som går att utläsa i fysiska uttryck. Det ska vara av nationellt intresse och spegla samhällets historia. Det är Riksantikvarieämbetet som avgör vad som är ett riksintresse och riksintresseanspråk är ett verktyg från staten att påverka och bevaka intressen av särskild nationell betydelse inom samhällsplaneringen.

Riksintresset ska enligt miljöbalken 3 kap 6 § så långt möjligt skyddas mot åtgärder som kan påtagligt skada dess värden. Gränsdragningen för riksintresseområdet ska inte ses som en skarp gräns. En åtgärd utanför området kan ändå påverka riksintresset. Varje område är utpekad på grund av dess speciella kulturhistoriska värden, beroende på vari värdet ligger kan en åtgärd påtagligt skada värdet eller inte. Det är länsstyrelsen som bevakar att riksintressena tillgodoses i kommunens fysiska plan.

Utveckling av bebyggelse inom riksintresseområde ökar kraven på att den nya bebyggelsen anpassar sig på ett tydligt sätt till de värden som riksintresseförklaringen grundar sig på. Det gäller både inom den närmaste omgivningen men också angående påverkan på stadsbilden i stort samt siktlinjer.

Riksintresseområdena

De två nu aktuella detaljplanerna vid Nacka Forum ligger i anslutning till två riksintresseområden för kulturmiljövård.

1. Det stora riksintresseområdet Norra Boo-Vaxholm-Oxdjupet-Lindalssundet (AB 51, 58) även kallat Stockholms farled och inlopp, som sträcker sig till ca 300 meter norr om parkkvarteret där villaområdet Vikdalen är beläget. Från farleden mellan Nacka strand och Djurgården är det ca 1 km till parkkvarteren.
2. Riksintresset Storängen (AB 54) med sin villabebyggelse från 1900-talets första decennier ligger direkt söder om Nacka forum.

Båda riksintressena har reviderats av länsstyrelsen med nya värdetexter och geografiska avgränsningar. Stockholms farled och inlopp reviderades 2018-08-21. För Svindersviken finns en egen fördjupning, framtagen av Nacka kommun, med förslag på strategier. Riksintresset Storängen reviderades 2021-12-17.

RIKSINTRESSETS MOTIV OCH UTTRYCK, REVIDERADE 2018-08-21

Riksintresseområde Stockholms farled och inlopp (AB 51, 58)

Motivering:

Farledsmiljö utmed inloppet till Stockholm via Vaxholm, som visar skärgårdens betydelse för huvudstadens sjöfart, livsmedelsförsörjning och rekreativt liv, som speglar levnadsbetingelserna för innerskärgårdens befolkning och dess behov av färdstråk till staden alltsedan medeltiden, och som berättar om Stockholms utbyggnad och försvarsansträngningar med tillhörande samhällsbildningar.

Uttryck för riksintresset:

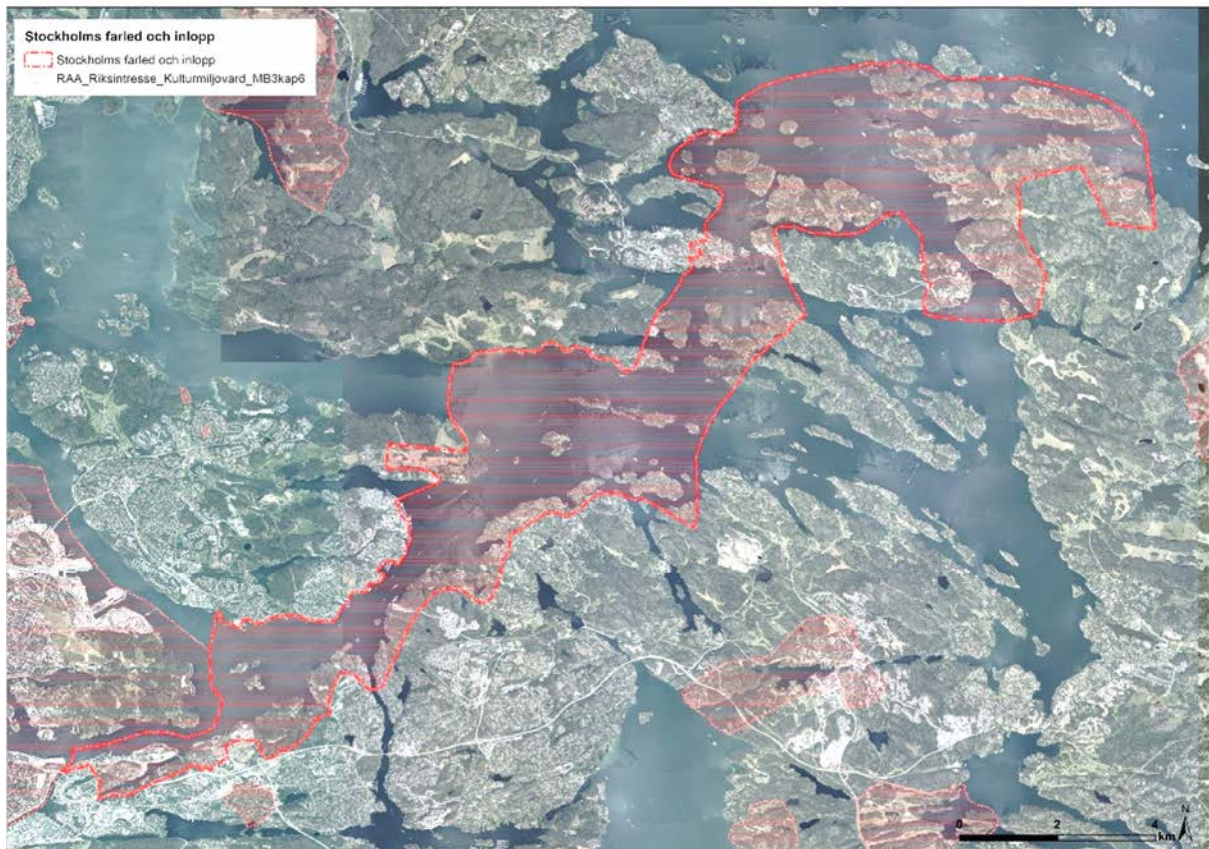
Farledsmiljö, kommunikationsmiljö, kust- och skärgårdsmiljö (Nacka kn, Lidingö kn, Vaxholms kn, Värmdö kn). Naturhamnar/ankringshamnar från segelfartygsepoken med vrak och andra fornlämningar samt spår efter förtöjningar och landuppehåll. Sjomärken, fyrar och andra fysiska lämningar för farledens behov att vägleda sjöfarten fram till sekelskiftet 1900. Sjökrogsbyggnader, Fjäderholmarnas kroggrund och andra lämningar efter sjögästgiverirörelsen fram till sekelskiftet 1900. Hamnar och varv. Ångbåtsbryggor med tillhörande kringbyggnader som t ex väntkurar. Tullhus (Vaxholm). Sprickdalsbetonad skärgårdsterräng som speglar skärgårdsbefolkningens levnadsbetingelser och förutsättningarna för odling och bebyggelse. Vårdkase- och telegrafberg med lämningar.

Småstadsmiljö – Industrimiljöer-Sommarnöjesmiljö-bryggor och kajer

Anläggningar lokaliserade sjönära nedanför och på de bergsbranter som kännetecknar kustområdet. Finnboda varv och de storskaliga ångkvarnarna Saltsjöqvarn med Mannagrynskvaren samt kvarnen Tre kronor på Kvarnholmen. Till industrierna hörande bostadsbyggnader, kontorshus och anläggningar samt tekniska strukturer. Kvarnholmens funktionalistiska byggnader. Motorfabriken Augustendal, i dag Nacka strand, från sekelskiftet 1900 med fabriks- och kontorshus samt bostadshus. Utmed farleden belägna småbåtsvarv och andra mindre varv från sent 1800-tal och tidigt 1900-tal.

Fördjupad beskrivning av riksintressets uttryck:

Skärgårdslandskapet präglas av branta bergssluttningar, sprickdalar med riktningar i nordväst-sydost, gröna stränder, skogs-och bergspartier och siktlinjer från vattnet och ut mot vattnet. I Länsstyrelsens tidigare utlåtanden över detaljplanerna Kvarnholmen, Danvikshem, Alphyddan med flera betonas att ny bebyggelse inte ska dominera befintliga värden i höjd, volym eller uttryck och ej heller konkurrera med befintliga landmärken. Det är också viktigt att skogsklädda partier fredas från bebyggelse så att skärgårdsnaturen framträder. Ny bebyggelse ska gestaltas med hänsyn till riksintresse och de värden som riksintresset ska skydda.



Figur 6 Riksintresseområdet Stockholms farled och inlopp

Riksintresseområde Storängen (AB 54)

Storängen [AB 54] (Nacka sn) Motivering:

Villasamhälle grundat av Tjänstemännens egnahemsförening, avsett för en socialt homogen befolkning av akademiskt bildad och välbärgad medelklass och uppförd som en grönskande villaförstad som i bebyggelse och planering speglar det tidiga 1900-talets arkitekturideal. (Stadsmiljö; villasamhälle).

Uttryck för riksintresset:

Den efter terrängen anpassade stadsplanen som utgår från Saltsjöbanans sträckning, där huvudvägarna strålar ut från stationshuset, det mjukt böjda vägnätet, den ursprungliga tomtindelningen med fritt placerade villor, strandpromenaden och parkerna. Villabebyggelsen från tidigt 1900-tal som speglar tidens rådande arkitekturideal. De stora villornas individualistiska utformning och påkostade exteriörer som till stora delar behållit sin ursprungliga karaktär. De tillhörande uthusen och äldre trädgårdsstrukturerna så som gångvägar och terrasseringsar. Trädgårdarna präglade av grönska och stora träd, både i form av kuperade naturtomter och lummiga trädgårdar. De gröna gaturummen med alléer och höga träd samt tomternas avgränsning med häckar, staket, grindar och murar ut mot gatan. Järnvägen och den välbevarade stationsbyggnaden som visar dess betydelse för villasamhällets framväxt, samt tidiga allmänna anläggningar så som parkerna, skolan och tennisbanan som speglar både ett välplanerat och exklusivt villasamhälle.

Fördjupad beskrivning av riksintressets uttryck:

Storängen består av ca 110 tomter som bebyggdes med villor som uppfördes enligt en speciell byggnadsordning som reglerade att villorna fick uppföras i max två våningar och som enfamiljsbostäder. Villabebyggelsen speglar det tidiga 1900-talets arkitekturideal i planering och utformning och är uppförda i en nationalromantisk, jugend eller tjugotalsskandinavisk stil. En stor tomt på 10 000 kvm sparades i området mitt som en mötesplats och fick namnet Ängen. Runt Ängen växer idag gamla ekar.

Planförslaget

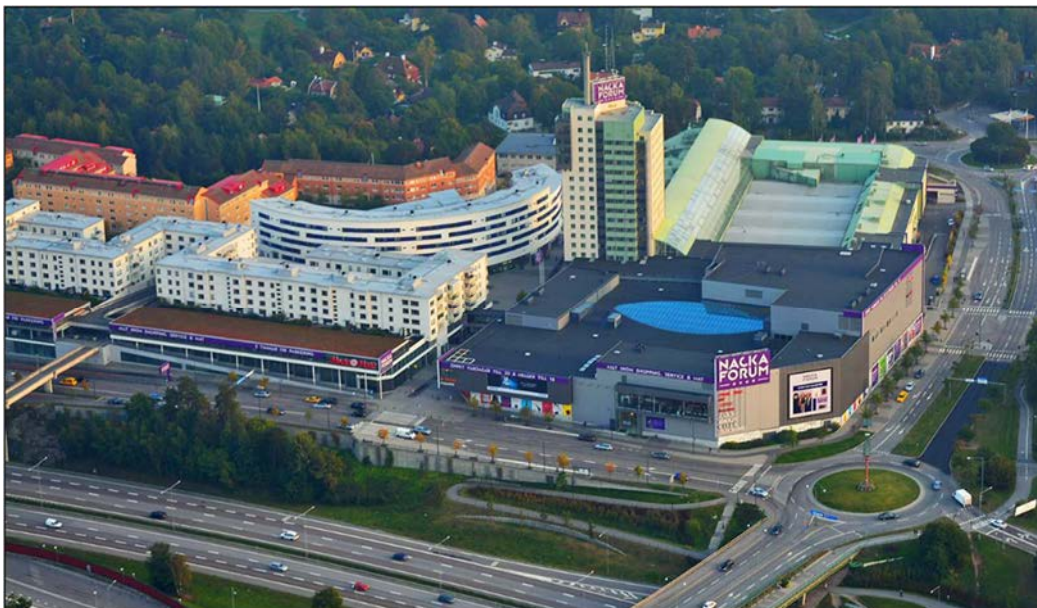
Nya Nacka Forum, ny bebyggelse längs Vikdalsvägen

Nuläge:

Nacka Forum och dess höga hus byggdes i slutet av 1980-talet efter ritningar av Gillberg arkitekter. Tillbyggnader har skett 2008 och 2016. Nacka Forum präglas idag av det ikoniska höghuset, som fortfarande är en av Nackas högsta byggnader vars översta del har en uppbruten och livlig siluett mot himlen. Övriga Nacka Forum består av en brokig samling volymer i olika skala. Nacka Forum har slutna fasader mot Vikdalsvägen och upplevelsen är vänd inåt byggnaden. Vikdalsvägen sträcker sig som en kommunikationsgata mellan bron över Värmdöleden och Värmdövägen.

På Vikdalsvägen västra sida mot Stadshuset har flera nybyggda kvarter byggts de senaste åren. Byggnaderna i kvarteret innehåller främst bostäder och har höga uppglasade sockelvåningar som innehåller verksamheter och skapar ett livligt gaturum. Byggnaderna har en uppbruten skala och följer Vikdalsvägens sluttande terräng.

Den nyligen uppförda s.k. "Prisma-byggnaden" i detta kvarter, placerad i hörnet mot Värmdövägen, avviker något mot övrig bebyggelse genom sin något större volym och monokroma färgsättning.



Figur 7 Flygbild över Nacka Forum mot söder med Vikdalsvägen till höger i bild

Förslag:

Föreslagen exploatering omfattar i huvudsak fastigheten Sicklaön 151:1 som byggs på med en sammanhängande stor kvartersvolym med en varierad bebyggelse i form av ett högt hus i 28 våningar samt ett samlat antal högre volymer om 7 till 12 våningar längs hela sträckan utmed Nacka Forums fasad mot del av Vikdalsvägen. Volymen bryts ned av lägre länkbyggnader med indraget fasadliv och varieras i höjd. De högre volymerna är utformade som staplade klossar som minskar i omfång ju högre upp i huset de "staplas".

Den nya bebyggelsen föreslås i tegel i varierad kulör i nyanser från ljusst till mörkt som bryter ner de stora volymernas skala och skapar dynamik i den stora kvartersvolymens helhetsverkan.

Nackas program *Naturban* som utformats i syfte att få in grönska för ökad biologisk mångfald i den ofta hårdgjorda miljön som blir vid urban exploatering har styrts förslagets utformning. Det naturbana konceptet innebär i det här projektet bland annat planteringar på taklandskap, integrerad grönska genom planteringar på balkonger och i gatunivå, utformningen av gröna länkbyggnader med indraget fasadliv och planterad förgårdsmark, trädplanteringar på flera ställen samt en gemensam grönskande innergård på kvarterets insida mot Nacka Forum. Bevattningsåtgärder för att nyttja dagvatten är en del i konceptet. Åtgärderna för ökad biologisk mångfald bidrar också till minskad vind vid de höga volymerna samt att skapa ett gott mikroklimat.

De indragna länkbyggnadernas har en grön karaktär i form av mycket växtlighet integrerat på balkonger, terrasser och tak som också följer med ner i gatuplan och skapar gröna, planterade torg. De övre planen på huvudvolymerna blir öppna och får vind-och bullerskyddade så kallade toppträdgårdar med större träd och planteringar som placeras i kärl. Träd och växtlighet kommer också att placeras på terrasser som lägenhetsavskiljande volymer.

Innergården, som ligger placerad på byggnadsvolymens insida mot köpcentrumet, får en varierad växtlighet och mer skyddat mikroklimat.

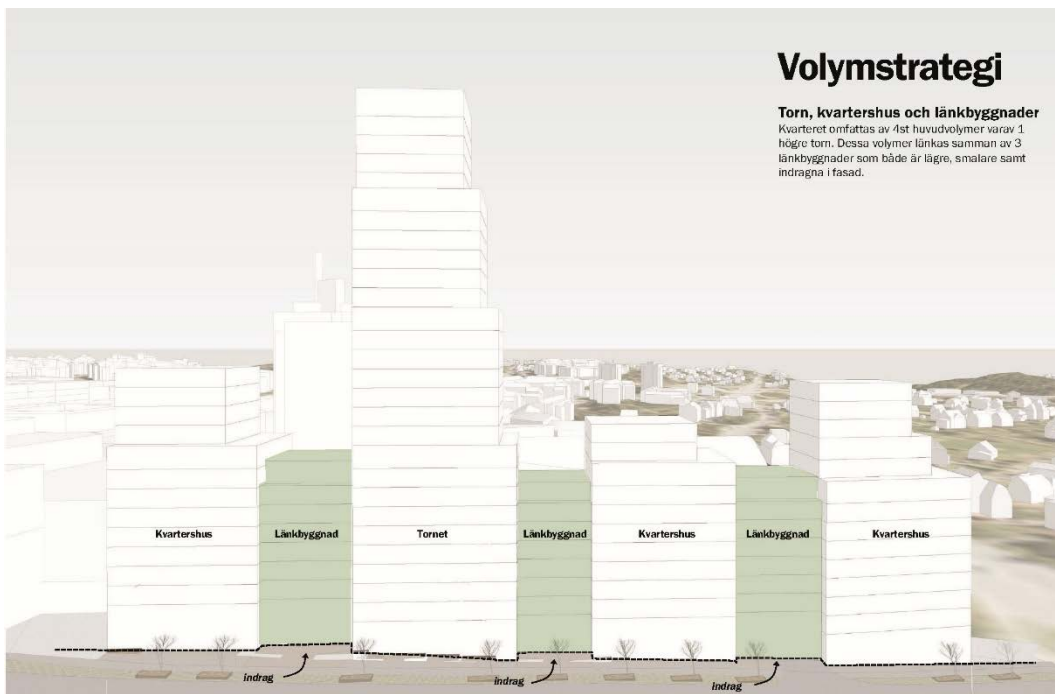


Figur 8 Den röda ytan markerar utbredningen av Nya Nacka Forum Vikdalsvägen

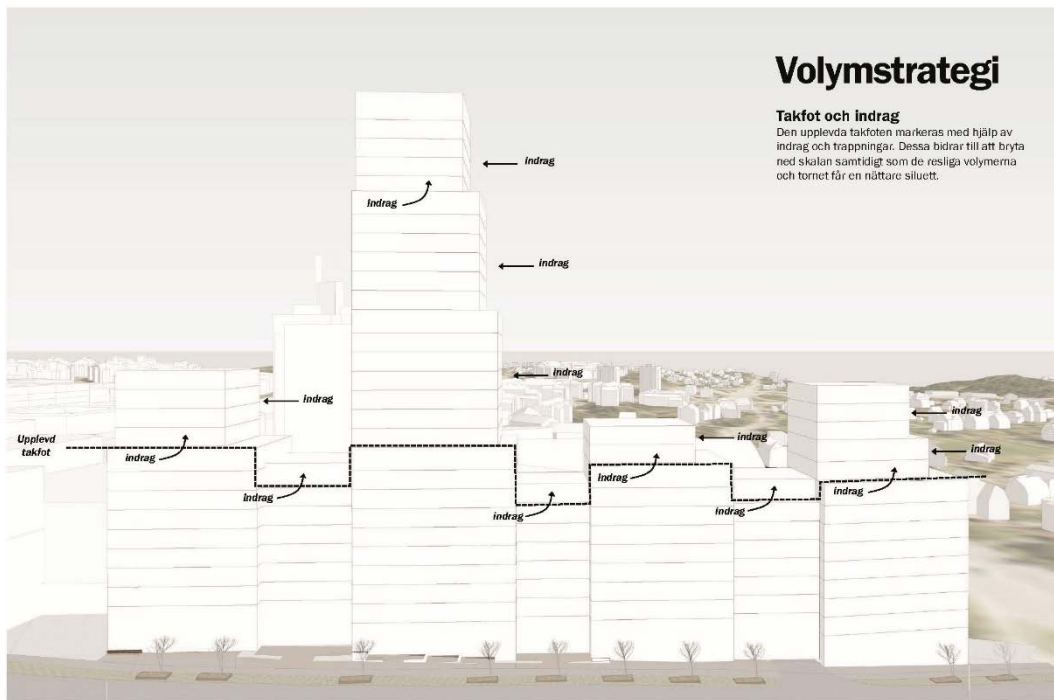
Nya Nacka Forums placering längs Vikdalsvägen



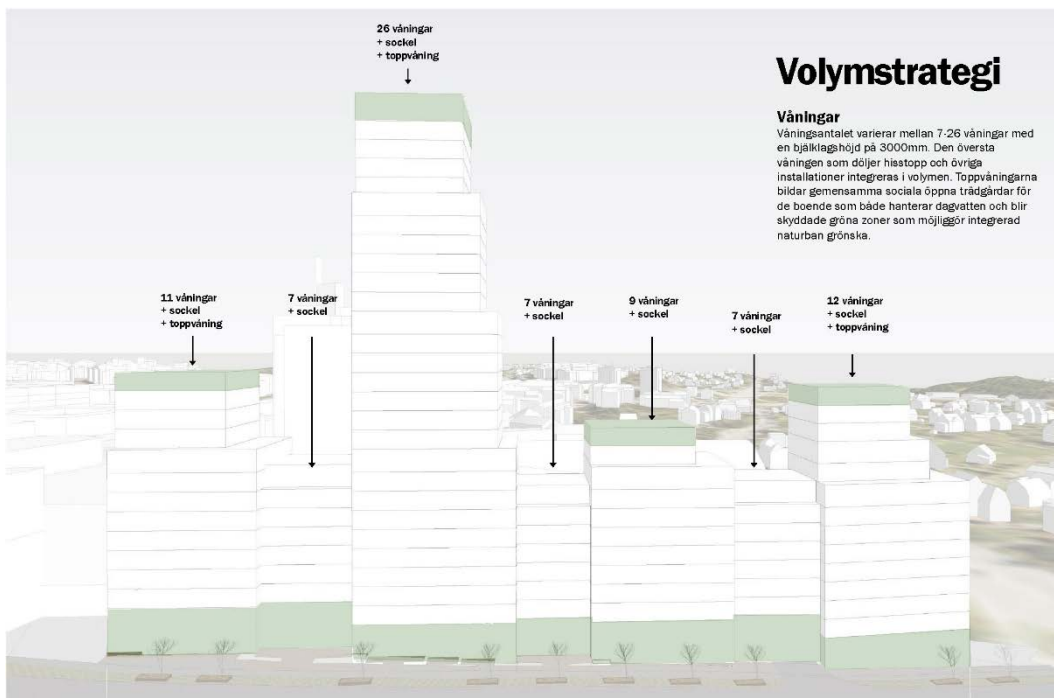
Figur 9 Vy längs Vikdalsvägen mot norr med Nya nacka forum till höger i bild. Förslag Konzept 28 september 2023



Figur 10 Beskrivning av volymstrategi Nya nacka forum till höger i bild. Förslag Konzept 28 september 2023



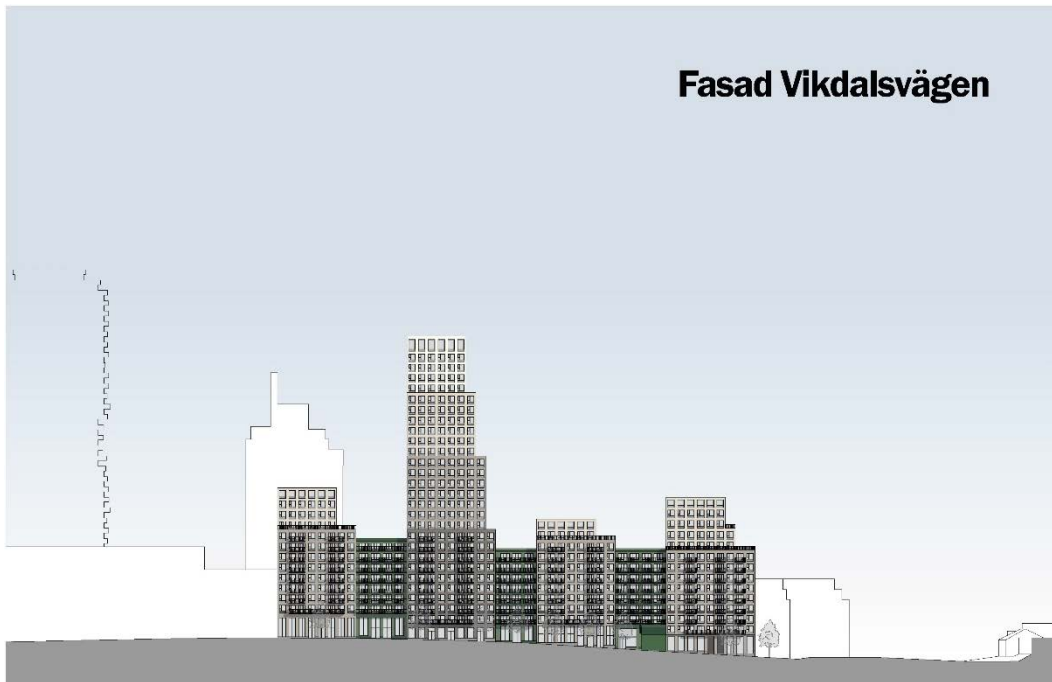
Figur 11 Beskrivning av volymstrategi Nya nacka forum till höger i bild. Förslag Konzept 28 september 2023



Figur 12 Beskrivning av volymstrategi Nya nacka forum till höger i bild. Förslag Konzept 28 september 2023



Figur 13 Förslag som visar byggnadernas volymer från Vikdalsvägen. Förslag Konzept 28 september 2023



Figur 14 Fasad längs Vikdalsvägen visar förslaget Nya Nacka Forum i relation till omgivande bebyggelse. Den streckade siluetten i vänstra delen av bilden visar Parkkvarter 1. Förslag Konzept 28 september 2023



Figur 15 Fågelperspektiv över förslaget med kvartershus, länkbyggnader, tornet och takterrasser. Förslag Konzept 28 september 2023



Figur 16 Visualisering av Vikdalsvägen med fasadgestaltning och grönska i markplan. Förslag Konzept 28 september 2023

Bostadsgård



Figur 17 Plan över den smala inngården med grönskande planteringar och gångstråk på upphöjt bjälklag. Förslag Konzept 28 september.

Siktlinjeanalys

Känslighet och tålighet för riksintresse Stockholms farled och inlopp

Farleden är ett sammansatt område med stor betydelse för Stockholmstraktens försvar, sjöfart, industri, sommarnöje, rekreation med mera. Den västra kuststräckans karaktär är ett relativt tätbebyggt landskap med bebyggelsemiljöer från olika tider och funktioner åtskilda av skogsklädda höjder. De synligaste bebyggelsemiljöerna i Nacka är de förhållandevis storskaliga bebyggelsemiljöerna som består av gamla industri, sjöfarts och kvarnmiljöer som klättrar från strandkanten upp på höjderna, exempelvis Saltsjö kvarn, Nacka strand och Kvarnholmen. Nacka Forum är beläget på en höjd och är tillsammans med andra höga byggnader i området landmärken från farleden. Tydligt urskiljbara siluetter, såsom Nacka Forums höga hus, bidrar till orienterbarhet längs inloppet. Nacka Forum upplevs ligga relativt avlägset i förhållande till farleden. Sprickdalslandskapets storskaliga kupering är relativt tåligt för höga byggnader i fjärran då de inte innebär något skalbrott. Riksintresseområdet är däremot känsligt för byggnader som dominerar i höjd i relation till landskapets skala. Området är också känsligt för landmärken som placeras på helt nya platser och som konkurrerar med befintliga. De skogsklädda höjderna utan höga hus är en del av riksintressets karaktär som är känsligt för en förändrad karaktär. Skogsklädda höjder är därför känsliga för byggnader som sticker upp ovanför träden.

Konsekvenser

Stockholms farled och inlopp har höga kulturhistoriska värden som ett mångfasetterat och landskap i ett strategiskt läge. I stora delar innebär byggandet av Nya Nacka Forum och Parkkvarter 1 en liten påverkan på området då volymerna kommer att grupperas i centrala Nacka och därmed bygga på berättelsen om ett centrum intill farleden. Byggandet av höga hus på höjden ansluter till Nackas byggnadstradition och ansluter därmed till kulturmiljöprogrammets vägledning att nya byggnader ska inordnas i delområdets karaktär. Från de flesta platser som beskrivs nedan, blir effekten att tornen stärker orienterbarheten var centrala Nacka ligger utan att dominera över landskapets skala eller konkurrera med befintliga landmärken. Från Waldemarsudde syns de nya siluetterna bakom Kvarnholmens tätbebyggda miljö, se figur 19. Från höjden och brofästet på Kvarnholmen skymtar toppen av Parkkvarter 1, se figur 21. Från Blockhusudden, se figur 23 och 25 syns Nya Nacka forum och Parkkvarter 1 bakom Nacka strand.

Från Högberga på Lidingö bedöms de höga byggnaderna bli nya landmärken som förändrar siluettens karaktär, se figur 27. Från denna vy upplevs byggnaderna dominera över befintliga landmärken och når en höjd som överskrider det rekommenderade. Från denna punkt bedöms effekten ge ett skalbrott mot befintlig siluett.

Från Vikdalsvägen kommer Nya Nacka Forum vara underordnad den framföriggande Parkkvarter 2, se figur 29. Här är det framför allt den långsträckt byggnadskroppen ovanför Värmdöleden som kommer att förändra vyerna mot Nacka Forum.

Sammantaget bedöms dock konsekvensen för riksintresseområdet Stockholms farled och inlopp som litet.

Skademinskande åtgärder och anpassningar

Nya byggnader ska inordnas i respektive delområdes övergripande karaktär vilket i centrala Nacka innebär att nya höghus ska utformas utifrån sin tids behov och stilideal. Andra höga byggnader på höjderna i centrala Nacka speglar olika tidsepoker och har en bearbetning av den översta våningen. Det är viktigt att jobba med ett samtida arkitektoniskt uttryck som urskiljer den nya taksiluett mot de befintliga höghusen. Höga hus på höjder syns på långt håll i landskapet och visar på en ambition

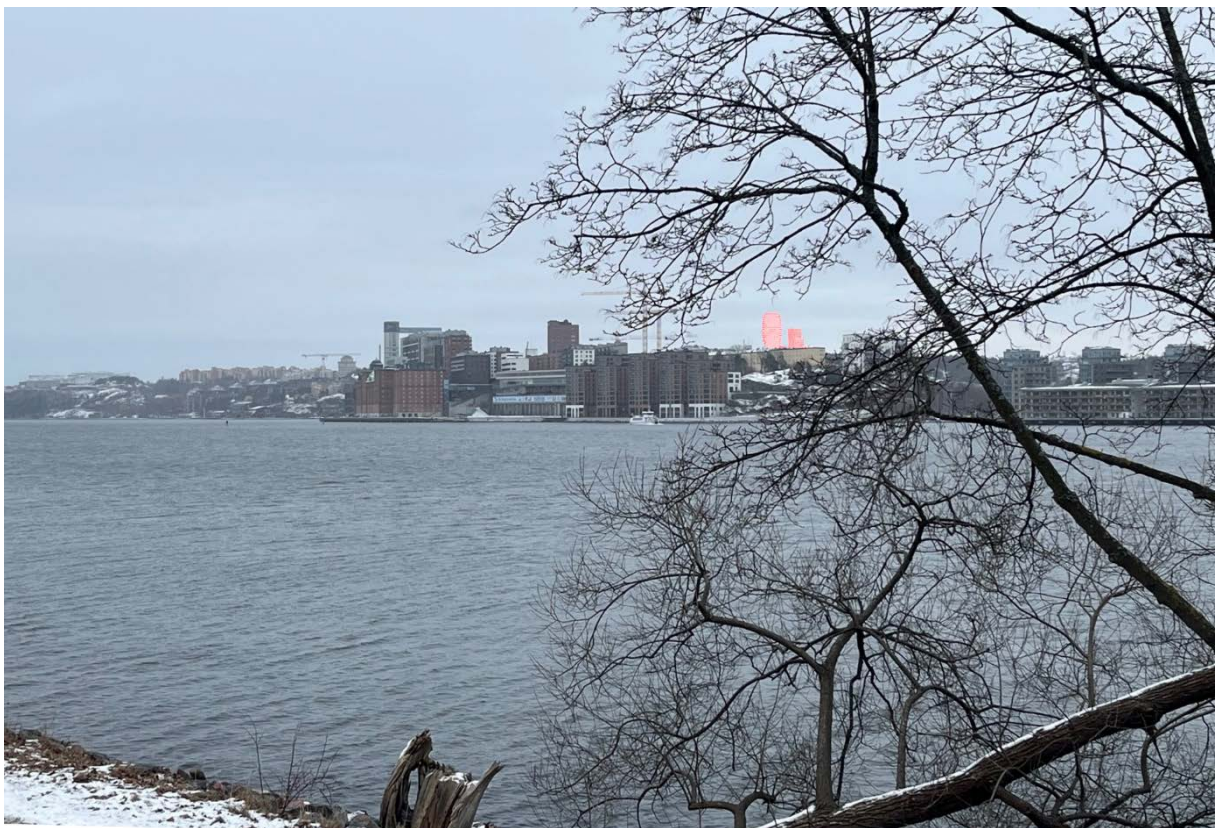
att synas. En del av det samtida stadsbyggnadsidealet är att bygga högt och tätt i stationsnära lägen. På så sätt skulle man kunna säga att Nya Nacka Forum och Parkkvarteren skapar en stationsnära bebyggelsekaraktär som bildar en ny årsring i farledsmiljön.

Det är sannolikt mer harmoniskt att placera höga hus i grupp bestående av 3-5 hus, snarare än att sprida ut fristående höga hus som konkurrerar med befintliga Nacka Forum, Dental vid Nacka Strand, det nya huset vid Tändkulevägen och vattentornet. För att bebyggelsen ska uppfattas som en grupp och undvika att den läses ihop till en volym, är mellanrummen mellan husen viktiga för upplevelsen av det nya Centrala Nacka tunnelbanestaden. Bedömningen är att de höga husen kan samspela med övriga höghus och därmed skapa en komposition av urskiljbara byggnader i Centrala Nacka.

En del av riksintressets helhetsvärde är naturlandskapet med branta bergssluttningar och skogsklädda partier. De skogsklädda höjderna ger ett tidsdjup och en möjlighet att uppleva skärgårdens sprickdalslandskap. Därför bör farledens gröna siluetter hållas fria från uppstickande byggnader då skogspartier är ett uttalat värde i beskrivningen av riksintresset.



Figur 18 Nacka Forum från siktlinje Waldemarsudde före planerad bebyggelse



Figur 19 Nacka Forum till höger och Parkkvarter 1 till vänster från siktlinje Waldemarsudde efter planerad bebyggelse



Figur 20 Nacka Forum från siktlinje Kvarnholmen före planerad bebyggelse



Figur 21 Parkkvarter 1 sticker upp i bild, Nacka Forum syns ej från denna siktlinje från Kvarnholmen



Figur 22 Nacka Forum från siktlinje Blockhusudden före planerad bebyggelse



Figur 23 Parkkvarter 1 sticker upp i bild, Nacka Forum syns ej från denna siktlinje från Blockhusudden efter planerad bebyggelse



Figur 24 Nacka Forum från siktlinje Blockhusudden före planerad bebyggelse



Figur 25 Nacka Forum till vänster och Parkkvarter 1 till höger i denna siktlinje från Blockhusudden efter planerad bebyggelse



Figur 26 Nacka Forum från siktlinje Högberga på Lidingö före planerad bebyggelse



Figur 27 Nacka Forum till vänster och Parkkvarter 1 till höger från siktlinje Högberga på Lidingö efter planerad bebyggelse



Figur 28 Nacka Forum från siktlinje Ryssberget ovanför Vikdalen före planerad bebyggelse



Figur 29 Bilden visar planerad bebyggelse på Järlahöjden längs Värmdöleden. Nacka Forum är den höga smalare byggnaden till vänster och Parkkvarter 1 till höger från siktlinje Ryssberget ovanför Vikdalen, efter planerad bebyggelse

Känslighet och tålighet för riksintresse Storängen

Storängen har karaktären av en grön villastad med stora tomter och fritt placerade större enfamiljshus utförda i det tidiga 1900-talets stilideal med höga kulturhistoriska värden. Vägnetet följer terrängen och gatorna kantas av häckar, buskar, staket och träd. Lindvägen och Ängsvägen som ligger diagonalt mot järnvägen kantas av alléer vilket förstärker siktlinjerna som landar i grönska mot söder och mot Nacka forum mot norr. Den varierade och upplevelserika miljön med stora träd och lummiga trädgårdar har en tydlig karaktär som är relativt tålig för visuella förändringar som sker en bit utanför området. Inne i området är karaktären känslig för åtgärder som utplaning av den varierade topografin, borttagande av större vegetation eller karaktärsförändrande åtgärder på de äldre husen. Ängen är en av de få öppna platserna där man kan uppleva ett skalbrott då Storängens karaktär kontrasterar mot det storskaliga Nacka Forum. Ängen är Storängens centrala mötesplats och kan därför sägas vara mer känsligt för karaktärsförändringar än resten av Storängen.

Storängen avgränsas skarpt av Värmdövägen, Saltsjöbadsleden och Saltsjöbanan. Dessa gränzoner visar tydligt var området börjar och är känsliga för ingrepp som förändrar de gröna och omsorgsfullt utformade tomtgränserna.

Konsekvenser

Storängen har höga kulturhistoriska värden som en intakt och välbevarad helhetsmiljö. I stora delar innebär byggandet av Nya Nacka Forum och Parkkvarter 1 en liten påverkan på området då volymerna kan ses från en mindre del av området. På grund av de terränganpassade vägarna och den uppvuxna vegetationen skulle de nya byggnaderna i första hand kunna ses från partier av Ängsvägen, figur 31, Ängen, figur 33 och längs Värmdövägen, figur 35. Effekten från dessa platser är ett skalbrott men de föreslagna höghusen bedöms inte förändra områdets karaktär. Idag syns det höga huset i Nacka Forum från motsvarande platser i stadsdelen och visar åt vilket håll centrum ligger. Planerad ny och högre bebyggelse vid Nacka Forum, ökad trafik på närliggande vägar och annat som redan händer utanför området kommer enligt vår bedömning ha begränsad inverkan på upplevelsen inne i området. Den föreslagna exploateringen inom Parkkvarter 1 och Nya Nacka Forum kommer att utgöra tydliga nya karaktärer och är placerade där det redan finns en samling högre moderna byggnader. Den föreslagna exploateringen omgärdar inte hela Storängen, utan endast i ett väderstreck. Storängen bedöms ha en så egen stark karaktär och stämning att riksintresseområdet klarar förändringar som sker på det avstånd som föreslagna exploatering gör.

För riksintresse Storängen bedöms utbyggnad av Nya Nacka Forum och Parkkvarter 1 ge liten till måttligt negativ konsekvens på kulturmiljön.

Skademinskande åtgärder och anpassningar

Eftersom byggnaderna blir höga kan skyddsljus behöva monteras på toppen. Tänk på att stark belysning kan sprida ljusföroreningar. Därför bör påverkan från skyddsbelysning utredas och eventuellt avskärmas så att de inte lyser in i omkringliggande bostäder på natten. Andra höga byggnader på höjderna i centrala Nacka speglar olika tidsepoker och har en bearbetning av den översta våningen. Det är viktigt att jobba med ett samtida arkitektoniskt uttryck som urskiljer den nya taksiluetten mot de befintliga höghusen.

Den föreslagna detaljplanen har utformats för att uttrycka Nackas vision om en "naturban" gestaltning med mycket grönska, planteringar och takträdgårdar. Visionen uttrycker en liknande grön ambition som när Storängen planerades med den stora skillnaden att bebyggelsen då anpassade sig till landskapet. I den samtida gröna visionen, underordnas landskapet bebyggelsen och gröna element såsom vegetation används som ytmaterial för att mjuka upp fasader och takträdgårdar vilket enbart upplevs på nära håll.



Figur 30 Siktlinje Ängsvägen före planerad bebyggelse



Figur 31 Siktlinje Ängsvägen efter planerad bebyggelse med Nacka Forums trappade volym framför Parkkvarter.



Figur 32 Siktlinje Ängen före planerad bebyggelse



Figur 33 Siktlinje från Ängen efter planerad bebyggelse. Nya Nacka Forum syns som rosa volymer med uppstickande byggnadskroppar i förgrunden. Det höga huset höger om kvarteret är Parkkvarter 1



Figur 34 Siktlinje Värmdövägen före planerad bebyggelse



Figur 35 Siktlinje Värmdövägen efter planerad bebyggelse Nacka Forum till vänster, Parkkvarter 1 till höger

Slutsats

Denna konsekvensanalys utvärderar exploateringsförslagets påverkan på riksintresseområdena Stockholms farled och inlopp samt Storängen, genom en så kallad siktlinjeanalys av ett antal platser som valts ut av Nacka kommun.

Bedömningen är att de höga husen bidrar till en stor förändring av stadsmiljön då man inte uppför de nya byggnaderna succesivt utan gör en hög och tät exploatering på en gång. I ett socialt och kulturhistoriskt perspektiv kan denna förändring uppfattas som abrupt men kan kopplas ihop med utbyggnaden av tunnelbanan och en station i centrala Nacka.

Nacka präglas av ett starkt kuperat landskap med höga höjder och djupa dalar. Sedan många år tillbaka har traditionen i Nacka varit att förstärka landskapets naturliga former genom att placera bebyggelse inklusive höga hus på höjder. Föreslagen bebyggelse innebär framför allt förändringar i höjd och skala i centrala Nacka vilket är något som kommer få stor visuell räckvidd och påverkan i närmiljön och från längre avstånd. På långt håll dras blicken till tydliga landmärken som föreslagen exploatering kommer att jämföras med, exempelvis Nacka Forum, Dental i Nacka Strand, vattentornet i Nacka, Kaknästornet m.fl. Höga hus på höjder syns på långt håll i landskapet och visar på en ambition att synas. Det är viktigt att formulera den berättelse som ligger bakom förslagen till de nya höga husen inom Parkkvarter 1 och Nya Nacka Forum. Vad vill man uppnå med den nya tunnelbanestaden? Vilket arbete ska de höga byggnaderna göra?

De båda riksintresseområdena har i sig starka karaktärsdrag som enligt vår sammanslagna bedömning påverkas lite av förslagen. En analys som avgränsar sig till dessa områden, och som illustreras i siktlinjer, utesluter dock inte att andra delar påverkas negativt. Störst påverkan får exploateringen i närmiljön, området runt Nacka stadshus och Nacka Forum. Båda dessa platser är några av Nackas mest publiktäta platser.

De siktlinjer som studerats från riksintresseområde Stockholms farled visar att Nya Nacka Forum ansluter till befintlig områdeskaraktär, att det inte är så synligt och att byggnadernas storlek underordnas landskapets skala. Undantaget är vyn från Högberga, Lidingö där höjden motsvarar landskapets skala och där de nya landmärkena kan sägas konkurrera med befintliga. Eftersom de flesta rör sig i landskapet på land eller till sjöss kommer siluetten av de nya husen synas mer eller mindre. *Sammantaget bedöms de föreslagna husen ge en liten negativ konsekvens för kulturmiljön i riksintresseområdet Stockholms farled och inlopp.*

De vyer som studerats från riksintresseområdet Storängen visar att Parkkvarter 1 och Nya Nacka Forum kommer vara storskaliga och synliga i områdets öppna landskapsrum såsom mötesplatsen Ängen. Fler höga byggnader kommer att förstärka kontrasten mellan det samtida bebyggelseidealet och dåtidens. *Bedömningen är detta till trots att de nya byggnaderna innebär en liten till måttligt negativ påverkan på riksintresseområdet* då den kuperade terrängen, uppvuxna träd och stora enfamiljshus hindrar utblickar och behåller upplevelsen av ett område med egen tydlig karaktär.

Anna Sterner

Byggnadsantikvarie, Landskapslaget

Cert. Sakkunnig kulturvärden (K) enligt KUL.2

Sofia Bruto

Byggnadsantikvarie, Stockholms Byggnadsantikvarier

Cert. Sakkunnig kulturvärden (K) enligt KUL.2

Emily Wade

Landskapsarkitekt LAR/MSA, Landskapslaget