

ORMINGE TORG

PM AVSEENDE UTFORMNING AV TORG
UNDERLAG TILL DETALJPLANEÄNDRING



ETTELVA ARKITEKTER/

ORMINGE TORG
PM UTFORMNING
2022-04-07, rev
2022-09-30

GESTALTNING OCH DETALJPLAN

En utredningsskiss på Orminge torg har tagits fram som syftar till detaljplaneändring. Utformningen har gjorts med hänsyn till Orminge centrum gestaltningsprogram som är en bilaga till detaljplanen för Orminge centrum. Gestaltningsprogrammet togs fram av Funkia landskapsarkitektur 2018-09-18 på beställning av Nacka kommun. Nedan följer tre visioner som tagits fram utifrån tolkningar av kapitlet om Orminge torg i gestaltningsprogrammet. Dessa visioner har sedan legat till grund för utformningen av torget.

1. Synliggör torget då det upplevs som lite gömt.
2. Torget ska upplevas som tydligt offentligt i bemärkelsen att både boende och besökare i Orminge ska känna att de kan ta de i anspråk.
3. Torget bör behålla sin lokala karaktär; kanske kan det i den bemärkelsen ha prägeln mer av en bostadsgård än ett klassiskt torg.

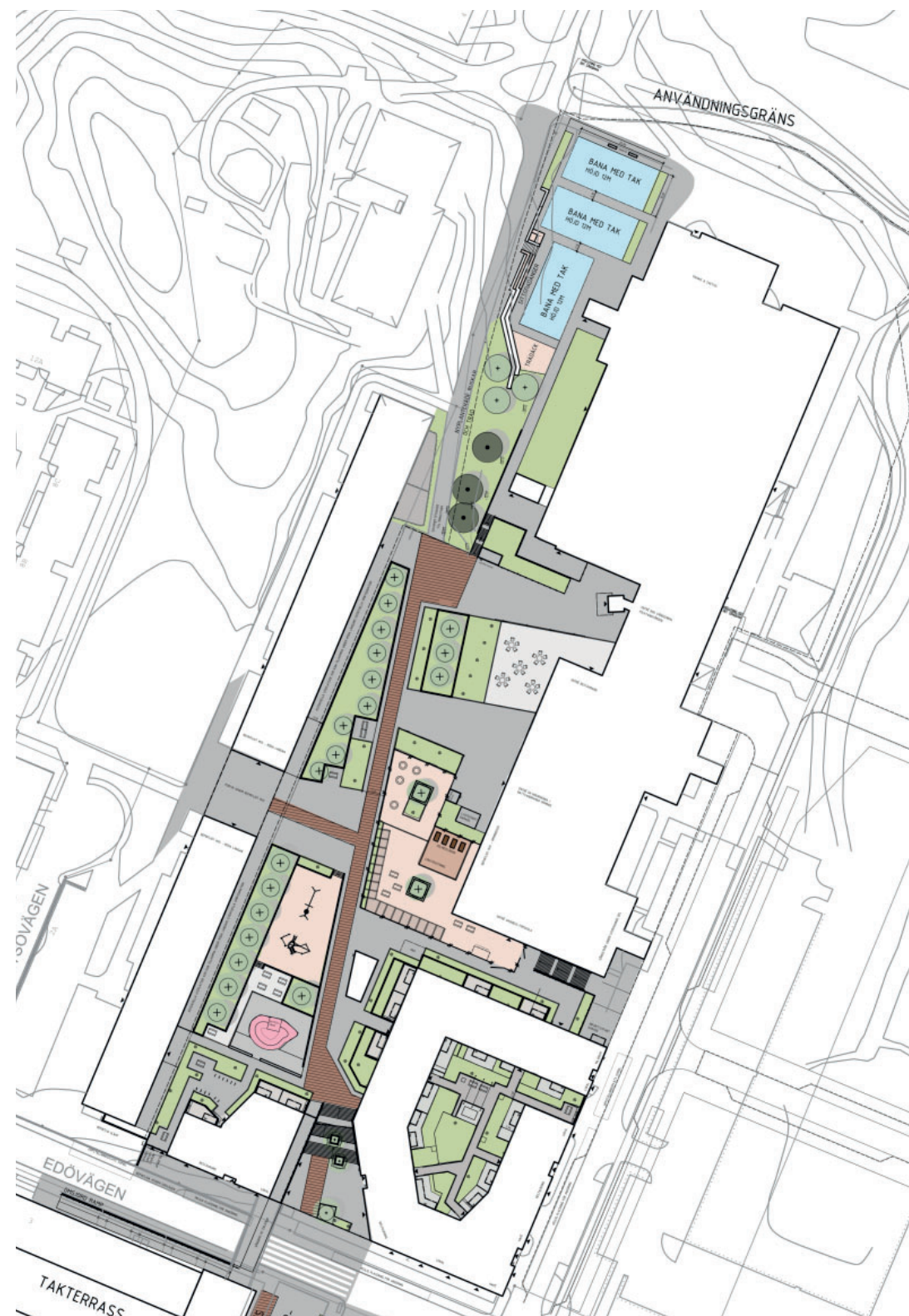
UTFORMNING HELHET

Ett tvärgående historiskt stråk med avvikande markbeläggning leder besökaren genom torget. Stråket har samma sträckning som den tidigare landsvägen som ledde ut mot Skarpövågen och Hasseludden. Längs stråket skapas rum med olika funktioner. Lekplats varvas med förskolegård, öppna hårdgjorda ytor, lummiga bersåer, grönskande bostadsentréer och en uteservering. Rummen är öppna för allmänheten och strategiskt placerade utifrån naturliga rörelsemönster och solläge. Formspråket är strikt och samspelar med de raka och rätvinkliga formerna på Ormingehus. Röda längans blivande uteplatser omsluts i stora planteringar som avskiljer privat från offentligt. De nybyggda husen på torgets sydligaste del får en bostadsgård mot torget som avgränsas med planteringar. Norr om torget kompletteras befintliga träd med fler planteringar och norr om dessa anläggs tre padelbanor med tak. I det stora hela upplevs torget som grönskande och får med sina olika rum en gårdskaraktär.

STRÅK OCH TILLGÄNGLIGHET

Det går att nå torget från norr, söder, öst och väst genom öppningar i de hus som omsluter den öppna ytan. I söder tar en stor trappa med träd och sittplatser upp en höjdskillnad på fem meter och leder besökare från Orminge centrum upp till torget. Trappan går parallellt med en gångbro som avses byggas om. Bron nås från Edövågen via en ramp som idag finns på platsen. Rampen görs tillgänglig och fräschas upp med ny belysning, ny markbeläggning, ny handledare samt genom rengöring och reparation av befintlig betongmur och fallskydds-räcke.

I norr nås torget via en befintlig gång- och cykelbana som ansluter till torgets nya tvärgående stråk. Anslutningen från norr möjliggör för personbilar att nå nödvändiga anföringsplatser exempelvis till förskola. I väster ansluter torget till en portik som går genom Röda längan ut mot Betsövågens bostadsområden. I öster tar en trappa upp en höjdskillnad på fem meter från Kanholmsvägen till torget. Trappan ansluter mot entrén till Amadeus förskola.

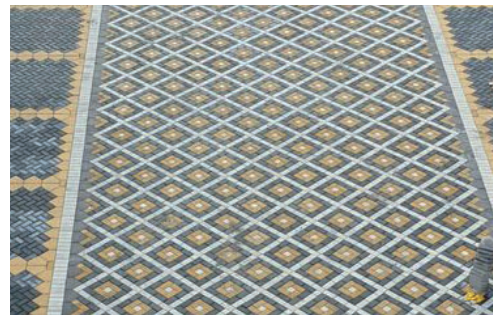


Illustrationsplan 1:2000/A3.



MARKMATERIAL

Visionen är att skapa ETT golv från fasad till fasad vilket innebär en sömlös övergång mellan Röda längan och Ormingehus. Större betongplattor bildar golv från fasad till fasad. Som kontrast till det relativt storskaliga golvet ges det tvärgående stråket en detaljerad mönsterläggning av exempelvis marktegel. Upphöjda växtbäddar har kanter av samma sorts sten som trappan mot Orminge centrum.



Inspirationsbilder markmaterial.

DAGVATTENUTREDNING

Dagvatten från torgytorna föreslås i första hand avledas på markytan mot planerade växtbäddar. Inloppet kan sedan ske på bred front (nollad kantsten) eller via brunnar eller släpp i kantsten. Överskottsvattnet dräneras via dräneringslager ovanpå bjälklaget ut mot lokalt dagvattennät. Torgets markyta veckas för att kunna leda dagvatten. Höjdsättningen behöver detaljstuderas vid projektering, men troligtvis får torget två lågpunktslinjer som sträcker sig från norr till söder. För ytan i norr kring padelbanorna föreslås gröna tak, eller växtbäddar i anslutning till tak samt infiltration i grönyta eller växtbäddar likt för torgytan. Avledning sker sedan via lokalt nät ut mot anslutningspunkt i norr som leder dagvattnet ut mot Sarvträsk. För mer utförlig beskrivning av dagvattenhanteringen hänvisas till dagvattenutredningen för Orminge torg av Water Revival Systems.

VÄXTMATERIAL

Inspiration hämtas från omkringliggande hållmarksskog. Tall utgör trädstommen och kompletteras med körsbär, diverse lövträd och buskar. Tallen får en fyllig krona när den står fritt utan träd runtom som konkurrerar om ljuset. Rikblommande perenner planteras som en matta runt träd och buskar. Växtvalet anpassas för att kunna utvecklas så bra som möjligt i rådande situation där det ofta blir torrt.

VÄXTBÄDDAR

En kombination av upphöjda och nedsänkta växtbäddar används på torget. Träd placeras i de upphöjda växtbäddarna. De nedsänkta bäddarna placeras några cm under omgivande marknivå. Bäddarna kan exempelvis innehålla fukthållande pimpsten, både för att öka den möjliga fördröjningsvolymen för dagvatten och för att förse växterna med vatten. Dagvatten leds både ytligt och via ledningar under mark från stuprör. Växtbäddarna utformas så att ett regn med minst 100 m regndjup kan fördröjas.



Inspirationsbilder växtbäddar och hållmarksskog.



TRAPPAN I SÖDER

Länken mellan Orminge torg och Orminge centrum är trappan med sittplatser och planteringar med ett eller flera träd. Trappan slutar mot söder och blir en naturlig mötesplats. Nedanför trappan skapas ett entrétorg där en uteservering placeras tillsammans med träd och sittplatser. Trappan utformas i ljus sten med sittbänkar av trä. Växtbäddarna omgärdas av samma typ av sten som trappan.



Inspirationsbild trappa.



BOSTADSGÅRD NYTT HUS

Det nya bostadshuset i söder får en egen gård med sittplatser omslutna av grönska. Här finns utrymme för planteringar, odling och cykelparkeringar åt de boende. En häckplantering utgör avgränsning mot torget och ett gångstråk där boende i Röda längan kan nå sin entré utan att behöva inkräkta på det nya husets bostadsgård. Gårdsytan omgärdas av planteringar med buskar och träd med genomsiktig undervegetation av perenner. Mot Röda längans privata uteplatser planteras häck med perenner framför. Delar av ytan skuggas större delen av dygnet vilket ska avspeglas i växtvalet.

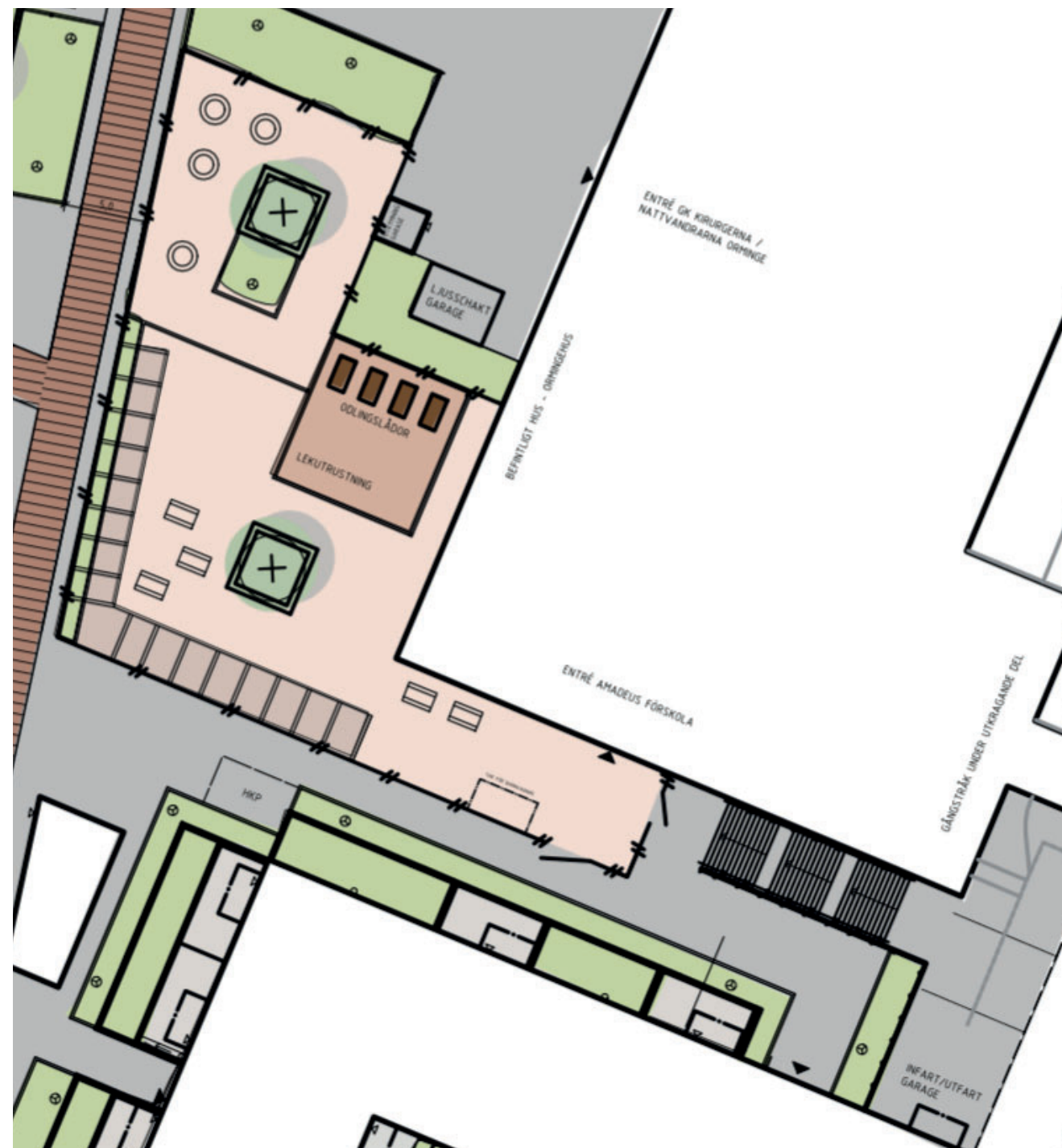
LEKOMRÅDE OCH FÖRSKOLEGÅRD

Den befintliga förskolegårdens läge justeras och flyttas från sitt nuvarande läge till en placering som vänder sig in mot torget. Förskolegården inhägnas med staket och/eller skärmar. Gården får en lång pergola som bidrar med skugga. Staketet och pergolans material kan utgöras av både trä och stål, och pergolan kan med fördel integreras i förskolans inhägnad. Under pergolan placeras sittplatser, bord och sandlåda. Gården får även odling och lekutrustning lämplig för barn i förskoleålder. Markmaterialet på gården får gärna vara mjukt. Kork, bark och konstgräs är material som med fördel får fylla gården. Förskolegården lämnas öppen och blir tillgänglig för barn även utanför förskolans öppettider.

En lekplats omgiven av en sittvänlig mur placeras längs torgets historiska stråk. Leken riktar sig till barn mellan 3 och 9 år och kan förslagsvis innehålla balanslek och klätterutmaningar. Exakt vad leken ska innehålla bör utforskas ihop med medborgarna och också komplettera den lek som redan finns i Orminge. Leken får gärna utformas efter ett tema och vara unik i sin utformning.



Inspirationsbild kulle och rutschkana.



GRÄNDEN

Ytan mellan Ormingehus och de nya husen fylls med entré till förskolegård, privata uteplatser och en stor plantering med skuggtåliga växter. På så sätt aktiveras ytan och blir inte en plats för uppehålle utan en passage som används flitigt. En ny trappa ansluter från Kanholmsvägen och skapar en förbindelse till torget från öster.

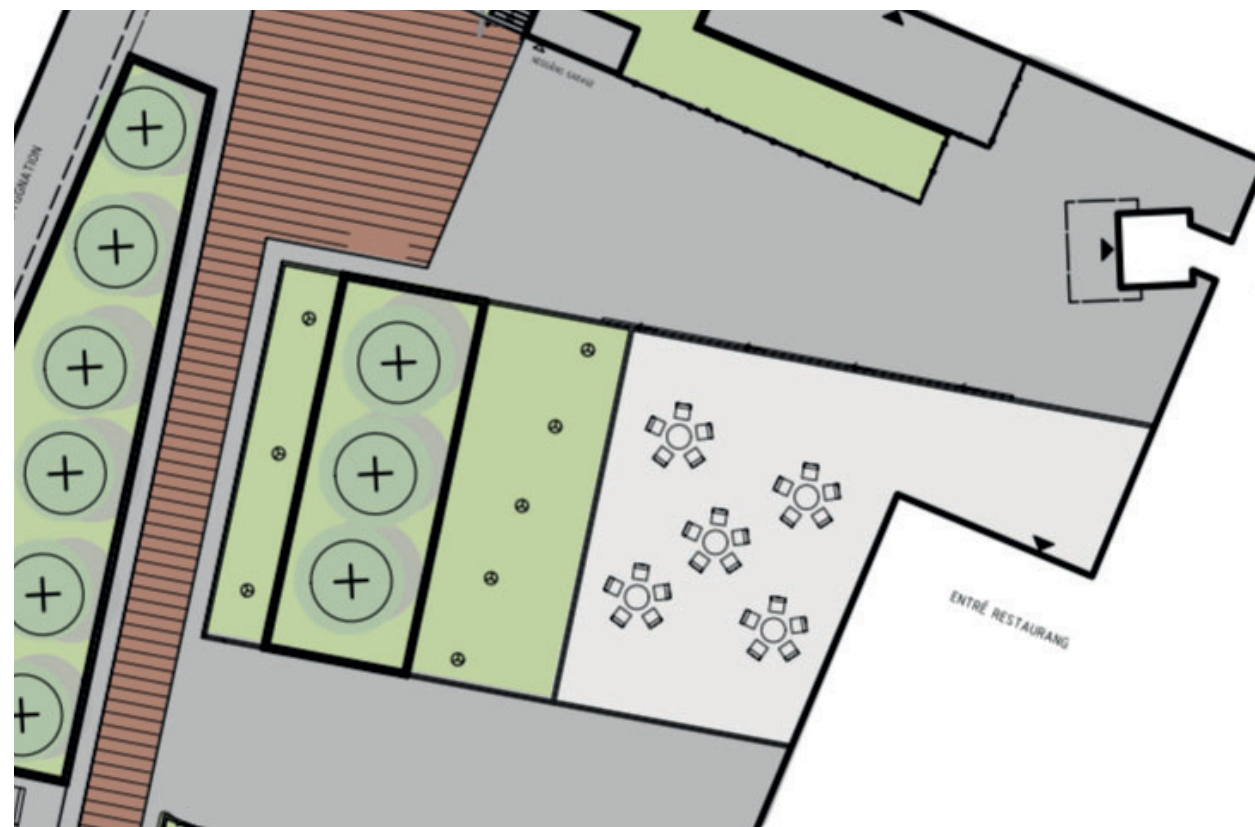


ETTELVA ARKITEKTER/

ORMINGE TORG
PM UTFORMNING
2022-04-07, rev
2022-09-30

RESTAURANG

En plats för uteservering placeras i bästa solläge i anknäring till restaurangen. En mjukare yta av förslagsvis stensmjöl markerar platsen. En pelarsalsliknande planteringsyta med träd och perenner skiljer restaurangen från stråket och gör platsen trivsamt. Här används växter som klarar av ett torrt och soligt läge. Norr om ytan får Folk tandvården en större uteplats med terrasser med planteringar.



Inspirationsbild uteservering i grus på torg.



ETTELVA ARKITEKTER/



PADELBANOR

Tre padelbanor med tak placeras norr om torget. Padelbanorna blir åtta meter höga och påbyggnaden med tak fyra meter. Banorna med tak blir totalt 12 meter höga. Höjdskillnaden mot gångbanan som går från norr till söder längs banorna tas upp med stödmurar. Längs en av padelbanorna placeras sittgradänger som integreras med stödmurar och en trappa. Ett trädäck att sitta på anläggs vid den sydligaste banan och planteringar omger banorna i norr. Befintliga träd i slutningen mot Ormingehus bevaras. Även nya träd planteras här och gör stråket och slutningen grönare.



Inspirationsbilder padelbanor med tak.

ORMINGE TORG
PM UTFORMNING
2022-04-07, rev.
2022-09-30