

SICKLA SKOLA

Antikvarisk förundersökning

Hus A&B



SAMMANFATTNING

På uppdrag av NCC har Sweco Architects genomfört en antikvarisk förundersökning av Sickla skola hus A och B. Skolan definieras som kulturhistoriskt särskilt värdefull i enlighet med PBL 8 §13 och får därmed inte förvanskas. Både hus A och B är välbevarade skolbyggnader, typiska för 1950-talets gestaltning och materialitet. Graden av bevarande är högst i exteriörerna men delvis även i interiörerna.

Den antikvariska förundersökningen syftar till att förtydliga vilka av bebyggelsens karaktärsdrag som är viktiga att bevara för att byggnaden inte skall riskera att förvanskas under kommande ombyggnad.

Projektfaktaruta

Beställare

NCC Sverige AB

Konsult

Sweco Architects AB
Gjörwellsgatan 22
Box 340 44
SE-100 26 Stockholm

Uppdragsledare

Martin Åhrén, Studio Kulturmiljö

Handläggare

Anna Carver, Studio Kulturmiljö
Sara Lindeberg, Studio Kulturmiljö

INNEHÅLL

INLEDNING	4
Författningsskydd.....	4
Tidigare ställningstaganden.....	5
SLUTSATS	6
Värdebärande och förstärkande karaktärsdrag.....	6
Skolgården	8
Hus A – Exteriör.....	9
Hus B – Exteriör.....	10
Hus A – Interiör.....	11
Hus B – Interiör.....	12
BYGGNADSHISTORIK.....	13
ÖVRIG KOMMENTARER.....	15
KÄLLFÖRTECKNING	16
BILDBILAGA.....	17

INLEDNING

Uppdraget omfattar en antikvarisk förundersökning av Sickla skolas hus A och B. Förundersökningen ska ligga till grund för vidare projektering och ombyggnad.

FÖRFATTNINGSSKYDD

Byggnaderna omfattas inte av skyddsföreskrifter i gällande detaljplan. De har däremot bedömts vara kulturhistoriskt värdefulla och pekats ut i Nacka kommuns kulturmiljöprogram. Byggnaderna omfattas därmed av varsamhetskravet och förvanskningförbudet i Plan- och bygglagens 8 kap. 13, 14 och 17§§.

Plan- och bygglagen 8 kap.

Förvanskning

- § **13 §** En byggnad som är särskilt värdefull från historisk, kulturhistorisk, miljömässig eller konstnärlig synpunkt får inte förvanskas. Första stycket ska tillämpas också på
1. anläggningar som är bygglovspliktiga enligt föreskrifter som har meddelats med stöd av 16 kap. 7 §,
 2. tomter i de avseenden som omfattas av skyddsbestämmelser i en detaljplan eller i områdesbestämmelser,
 3. allmänna platser, och
 4. bebyggelseområden.

Underhåll och varsamhet

- § **14 §** Ett byggnadsverk ska hållas i vårdat skick och underhållas så att dess utformning och de tekniska egenskaper som avses i 4 § i huvudsak bevaras. Underhållet ska anpassas till omgivningens karaktär och byggnadsverkets värde från historisk, kulturhistorisk, miljömässig och konstnärlig synpunkt. Om byggnadsverket är särskilt värdefullt från historisk, kulturhistorisk, miljömässig eller konstnärlig synpunkt, ska det underhållas så att de särskilda värdena bevaras.
- § **17 §** Ändring av en byggnad och flyttning av en byggnad ska utföras varsamt så att man tar hänsyn till byggnadens karaktärsdrag och tar till vara byggnadens tekniska, historiska, kulturhistoriska, miljömässiga och konstnärliga värden.

Boverket beskrivning av förvanskning

Begreppet förvanskning är inte definierat i varken lagtext eller motivtext. Däremot har Boverket infört en definition i Boverkets byggregler - föreskrifter och allmänna råd- (BBR). I avsnitt 1:2212 om Förbud mot förvanskning definieras förvanskning enligt följande: "Vid prövning av om en åtgärd medför en förvanskning bör det klarläggas om åtgärden förändrar byggnadens karaktärsdrag eller skadar någon av de egenskaper som sammantaget ligger till grund för byggnadens eller områdets kulturvärden. (BFS 2016:6)."¹

Förvanskningförbudet är således inget förändringsförbud. Det innebär dock att de egenskaper som gör byggnaden särskilt värdefull skall skyddas vid ändringar och underhåll. Klarlägger och respekterar man värdena kan man ändå ofta utföra olika åtgärder.

¹ <https://www.boverket.se/sv/PBL-kunskapsbanken/Allmant-om-PBL/teman/kulturvarden/kulturvarden-i-plan--och-bygglagen/krav-pa-byggnadsverk-och-tomter/forvanskningforbudet/> (hämtad 2018-11-27)

TIDIGARE STÄLLNINGSTAGANDEN

I Kulturmiljöprogram Nacka kommun, antaget 2011, omnämns Sickla skola som *"genomarbetad skolarkitektur från folkhemsepoken med dekorativa inslag."*

Enligt rapporten *"Byggnader och miljöer av kulturhistoriskt intresse i Planiaområdet"* tillhör skolbyggnaderna de främsta i Nacka från folkhemsepoken, en byggnadsmiljö av hög kvalitet. Rapporten är framtagen av Nacka kommuns planenhet 2013 genom kommunantikvarien Johan Aspfors.

SLUTSATS

Den samlade bedömningen är att både hus A och B är välbevarade skolbyggnader, typiska för 1950-talets gestaltning och materialitet. Graden av bevarande är högst i exteriörerna men delvis även i interiörerna.

VÄRDEBÄRANDE OCH FÖRSTÄRKANDE KARAKTÄRSDRAG

Nedan redovisas de karaktärsdrag som bedömts vara bärare av miljöns och byggnadernas kulturhistoriska värden. Om de försvinner riskerar miljön eller byggnaderna att förlora delar av sitt arkitektoniska uttryck och även sitt historiska sammanhang som sammanhållen skolmiljö.

Karaktärsdragen har delats in i två grupper; värdebärande karaktärsdrag och förstärkande karaktärsdrag. Detta för att förtydliga i vilken grad de olika karaktärsdragen bidrar till miljöns och byggnadernas kulturhistoriska värden.

- Värdebärande karaktärsdrag är av sådan betydelse för miljön eller byggnaderna att det riskerar att betraktas som en förvanskning om det försvinner (PBL 8 kap. 13 §).
- Förstärkande karaktärsdrag är av betydelse för förståelsen av miljön, byggnaderna, deras funktion och som delar av en större helhet. En förlust av ett förstärkande karaktärsdrag riskerar inte att betraktas som en förvanskning med kan stå i strid mot kravet på varsamhet vid underhåll och ändring (PBL 8 kap. 14, 17 §§).

VÄRDEBÄRANDE KARAKTÄRSDRAG

Skolgården

- Bevarade äldre träd, som solitärer eller i sparad naturmark
- Bevarad kuperad naturmark med både äldre och yngre träd
- Bevarade stenhällar och stora stenblock

Hus A

Utvändigt

- Fasad med rött tegel, spritputsad grå sockel och sadeltak belagt med röda tegelpannor
- Inramningen av entrén och intilliggande väggfält med tegel i strömskift
- Bevarade ursprungliga fönster
- Den murade fasaden med rombmönster mellan fönsterbanden
- Ursprungliga fönster som redovisar huvudtrappans sträckning, numera synliga invändigt
- Beklädnad med granitplattor på sydvästra gavelns sockelvåning

Invändigt

- Trapphallarnas utsträckning, rymd och höjd, trappräcken med handledare av trä samt kalkstensgolven
- Bevarade ursprungliga fönster med fönsterbänkar av kalksten
- Huvuddragen i planlösning med sidolagd korridor och solbelysta klassrum

Hus B

Utvändigt

- Fasad med rött och gult tegel, spritputsad grå sockel och sadeltak belagt med röda tegelpannor
- De slätputsade omfattningarna runt fönstren i kombination med de spritputsade ytorna på fasaden
- Partierna under fönstren med klinkerplattor i beige och brun kulör
- Bevarade ursprungliga fönster
- Det gula teglets dekorativa utförande med horisontella mönster som skapats av rep vid tillverkningen
- Franska balkonger med dekorativt utformade järnräcken

Invändigt

- Trapphallarnas utsträckning, rymd och höjd, trappräcken med handledare av trä samt kalkstensgolven
- Bevarat glasat träparti vid huvudentrén
- Bevarade ursprungliga fönster med fönsterbänkar av kalksten
- Bevarat glasat träparti i det som ursprungligen var skolsköterskans mottagningsrum
- Bevarat ursprungligt golv med ränder av svart och vit mosaik
- Huvuddragen i planlösning med sidolagd korridor och solbelysta klassrum

FÖRSTÄRKANDE KARAKTÄRSDRAG

Skolgården

- Fint bearbetade stenmurar

Hus A

Invändigt

- Utrymmen med delvis bevarat kakel
- Fönsternischer med rundade, putsade hörn och fönsterbänkar klädda med bruna klinkerplattor
- Ursprungliga bevarade trädörrar och dörrar till skyddsrummen
- Ursprungliga bevarade sektionsradiatorer

Hus B

Utvändigt

- Indraget entréparti i fasad
- Dekorativ stor klocka på fasaden intill entrén

Invändigt

- Den enklare utformade trappan till skyddsrummen i källaren
- Ursprungliga bevarade trädörrar och dörrar till skyddsrummen
- Ursprungliga bevarade sektionsradiatorer

SKOLGÅRDEN

Nedan redovisas de karaktärsdrag som bedömts vara bärare av miljös och byggnadernas kulturhistoriska värden.



Norr om hus A och hus B finns bevarad naturmark med flera storväxta tallar och yngre ekar. Bevarad naturmark utgör ett värdebärande karaktärsdrag.



Vid hus B:s sydvästra gavel finns en mindre amfiteater med stensulpturer tillkommen 2004. Här finns bevarad naturmark i bakgrunden med ett blandat bestånd av träd, bl.a. yngre ekar och hagtorn. Bevarad naturmark utgör ett värdebärande karaktärsdrag.



Fint bearbetad stenmur av naturstenar. Ett förstärkande karaktärsdrag.



Ortofoto och kartbild hämtad från Nacka kommuns webbkarta (<http://webbkarta.nacka.se/>).



Fristående träd är karaktäristiskt för skolgården; ekar och andra lövträd som solitärer på en asfalterad yta. Som på bilden, söder om hus B, med hus C i bakgrunden. Fristående träd är värdebärande karaktärsdrag.



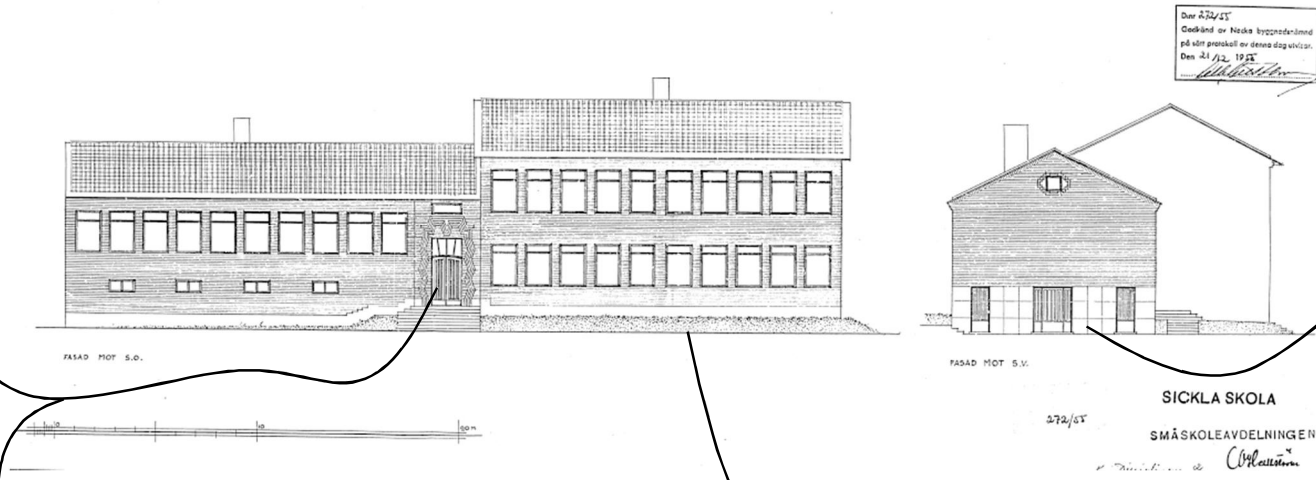
Den asfalterade ytan intill hus C saknar äldre träd då den tidigare Folkskolan från 1904 stått här (flyttad till platsen 1918, riven 1972). I bakgrunden syns större ekar vilka är värdebärande karaktärsdrag för skolgården.



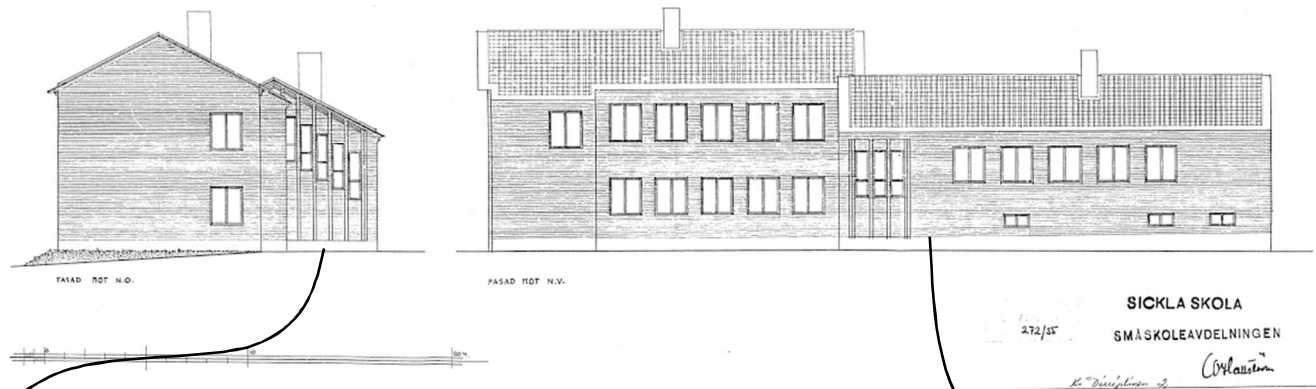
Bevarade stenhällar och stora stenblock söder om hus B, en del av bevarad, kuperad naturmark. Ett värdebärande karaktärsdrag.

HUS A – EXTERIÖR

Nedan redovisas de karaktärsdrag som bedömts vara bärare av miljöns och byggnadernas kulturhistoriska värden.

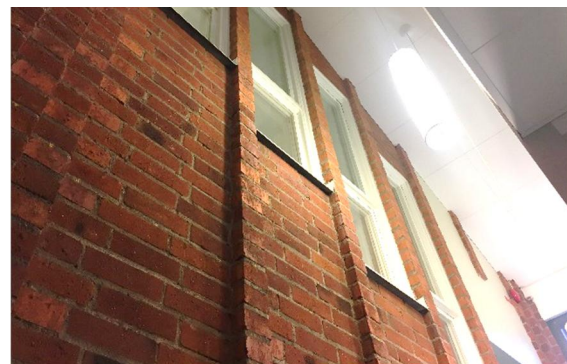


Beklädnad med granitplattor på sydvästra gavelns sockelväning. Tidigare fanns här dörrar till toaletter i källarplanet. Den vänstra dörren till en pojkoilet och den högra till en flicktoalett. Beklädnaden med granitplattor är ett värdebärande karaktärsdrag.



Sydöstra fasaden med bevarade stora fönster för rikligt dagsljus i klassrummen. Mellan fönsterbandet finns en rombmönstrad murning i fasaden. Värdebärande karaktärsdrag för byggnaden.

Entrén till skolan har en unik dörrömfatning som visar på arkitekten C O Hallströms lekfulla förhållningssätt. Här finns även ett intelligande väggfält med tegel i strömskift. Ytterdörren är ursprunglig och viktig för byggnadens karaktär liksom trappan. Samtliga detaljer är värdebärande karaktärsdrag.



Trapphus ursprungligen redovisat i byggnadens exteriör men numera synligt invändigt efter tillbyggnaden av hisschaktet 2012. Fönstren är en viktig del av fasaden och värdebärande karaktärsdrag.



De bevarade fönstren på byggnadens nordvästra sida är tvålufsfönster. Då fasaden ligger mot norr har fönstren en mindre storlek. Här kan man även avläsa korridorrens streckning i byggnaden. Ett värdebärande karaktärsdrag.

HUS B – EXTERIÖR

Nedan redovisas de karaktärsdrag som bedömts vara bärare av miljöns och byggnadernas kulturhistoriska värden.



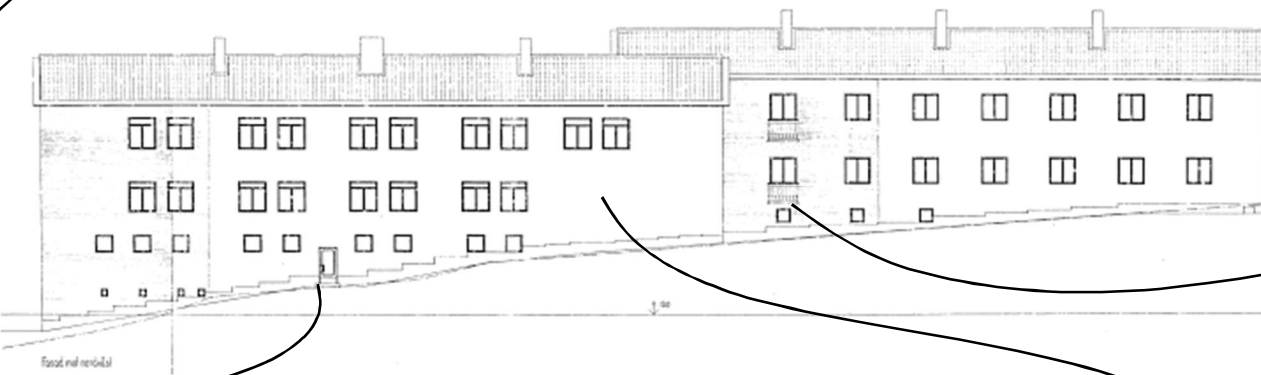
Partiet under fönstren med klinkerplattor i beige och brunt, slätputsade fönsteromfattningar och spritputsade fasadytor. Partierna är välbevarade och i gott skick, värdebärande karaktärsdrag för byggnaden.



Den sydvästra fasaden med indraget entréparti i fasad. Entrépartiet är idag utbytt mot aluminiumdörrar. Intill entrén finns en dekorativ stor klocka på väggen. Ett förstärkande karaktärsdrag.



Merparten av de ursprungliga karosseridörrarna finns kvar, med fönster och sparkplåt, vilket förstärker byggnadens tidstypiska karaktär. Byggnadens sockel är spritputsad, vilket förstärker byggnadens materialitet, ett förstärkande karaktärsdrag.



I princip alla fönster i byggnaden är ursprungliga. Med större fönster åt söder för klassrummen och mindre åt norr. Ett värdebärande karaktärsdrag.



I korridorerna finns flera franska balkonger med dekorativt utformade svarta järnräcken. Ett värdebärande karaktärsdrag.



Det gula teglet på hus B har ett dekorativt utförande med horisontella streck efter mönstret av ett rep vilket visar på stor omsorg och en materialmässigt hög kvalitet. Ett värdebärande karaktärsdrag.

HUS A – INTERIÖR

Nedan redovisas de karaktärsdrag som bedömts vara bärare av miljöns och byggnadernas kulturhistoriska värden.



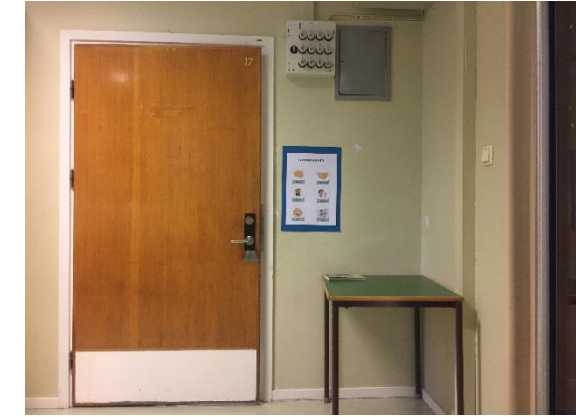
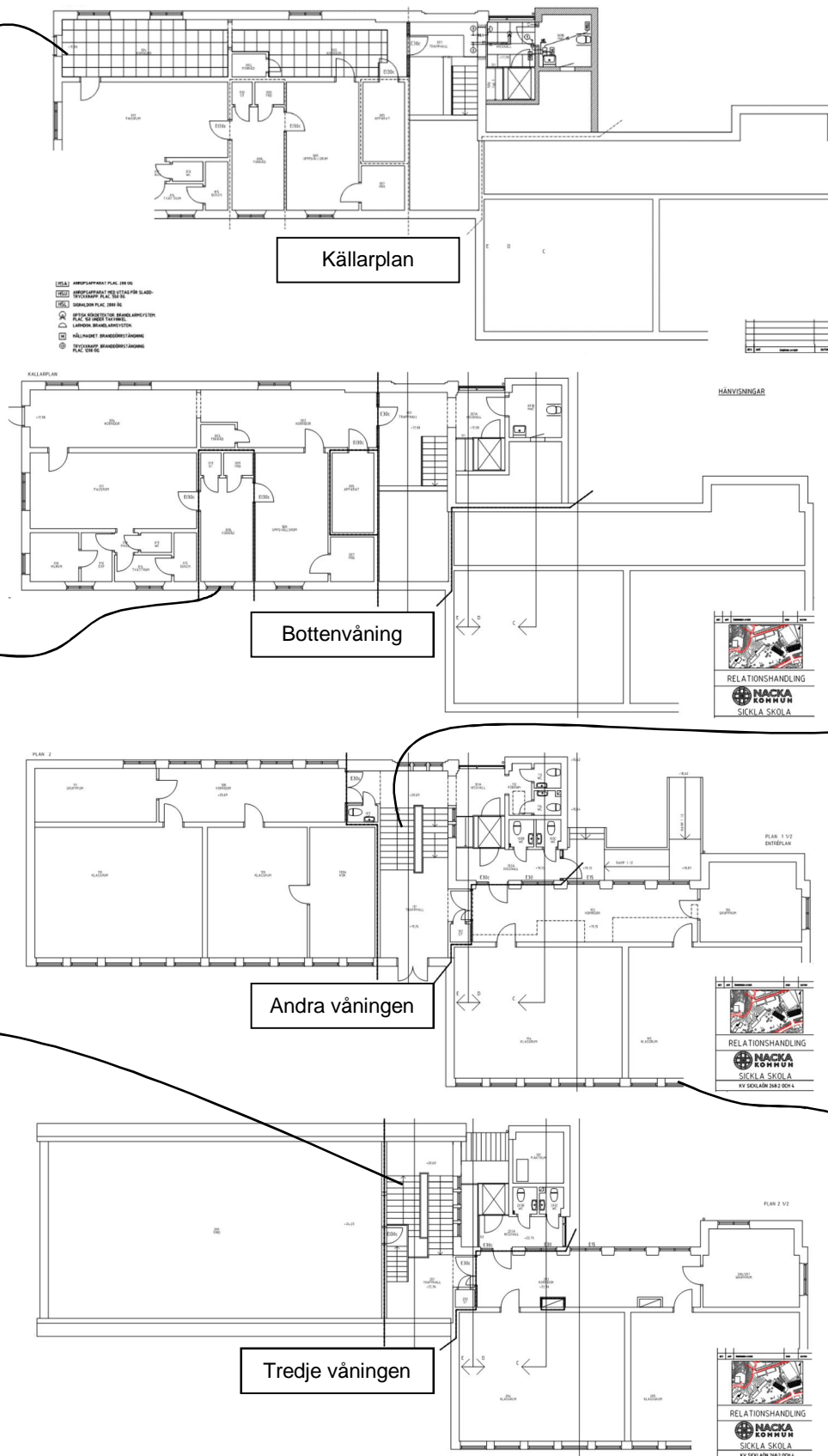
Rum i källarplan som tidigare fungerat som våtutrymme. Här finns delvis bevarat kakel som förstärker förståelsen av den historiska funktionen. Ett förstärkande karaktärsdrag.



Fönsternisch med fönsterbänk av brun klinker med fasad kant samt rundade putsade hörn, karaktäristiskt för 1950-talets känsla för detaljer. Förstärkande karaktärsdrag.



I trapphusen är det genomgående kalkstensgolv med synliga fossiler, ett tidstypiskt material i offentliga miljöer som skolor under 1950-talet. Ett värdebärande karaktärsdrag.



Flertalet ursprungliga trädörrar finns kvar i byggnaden. Ett förstärkande karaktärsdrag.



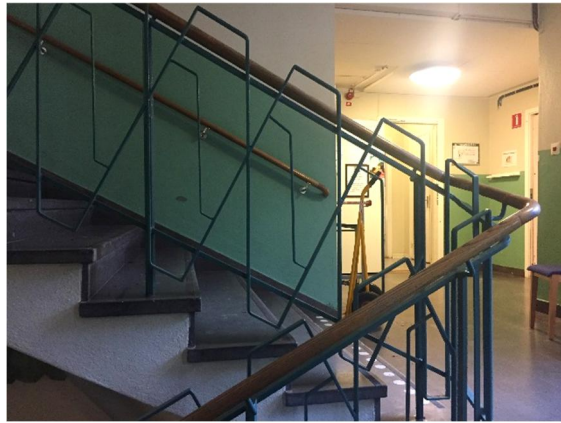
Trapphuset är välbevarat med ursprungligt kalkstensgolv, räcke och handledare liksom fönstren med fönsterbänkar av kalksten. Värdebärande karaktärsdrag.



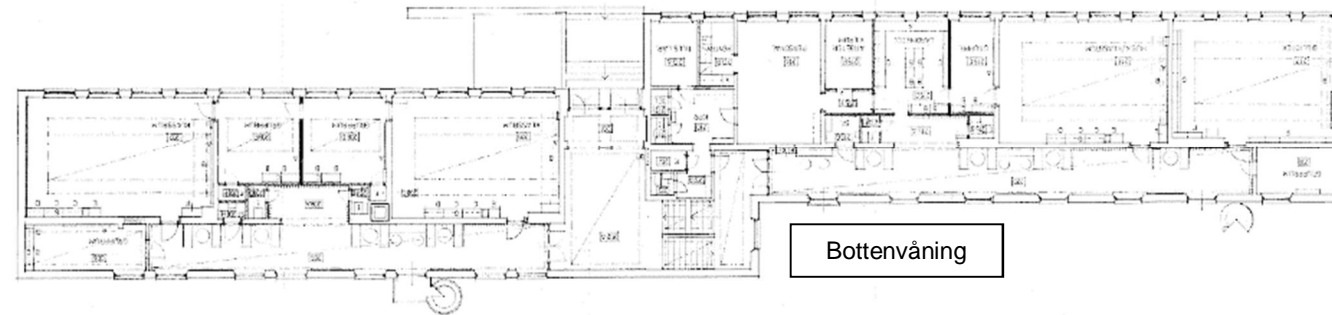
I princip alla fönster i byggnaden är ursprungliga. Med större fönster åt söder för klassrummen och mindre åt norr. I princip alla fönster har fönsterbänkar av kalksten. Värdebärande karaktärsdrag.

HUS B – INTERIÖR

Nedan redovisas de karaktärsdrag som bedömts vara bärare av miljöns och byggnadernas kulturhistoriska värden.



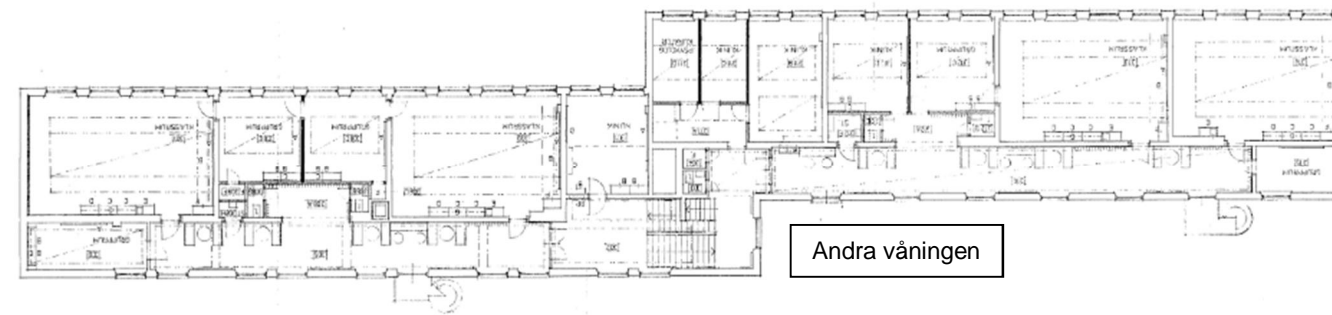
Trapphuset är välbevarat med ursprungligt kalkstensgolv, räcke och handledare. Värdebärande karaktärsdrag.



I princip alla fönster i byggnaden är ursprungliga. Med större fönster åt söder för klassrummen och mindre åt norr. I princip alla fönster har fönsterbänkar av kalksten. Värdebärande karaktärsdrag.



Bevarat glasat träparti i det som ursprungligen var skolsköterskans mottagningsrum. En detalj som ökar förståelsen för rummets specifika användning. Ett värdebärande karaktärsdrag.



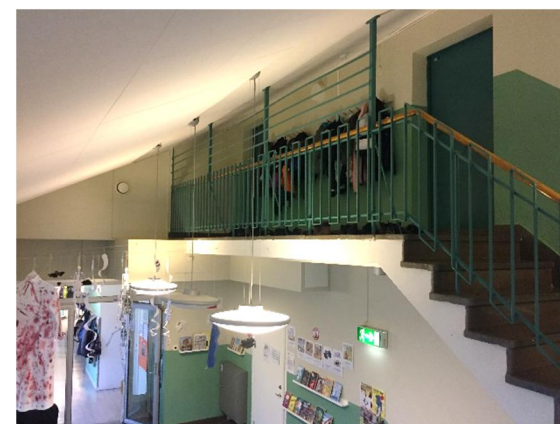
Ursprungligt golv med ränder av svart och vit mosaik utanför det nuvarande musikklassrummet. Ett värdebärande karaktärsdrag.



Bevarat glasat träparti vid huvudentrén till skolan i tidstypisk utformning och material. Ett värdebärande karaktärsdrag.



Enklare utformad trappa till skyddsrummen och lokaler som tidigare fungerat som skolkök i källaren. Ett förstärkande karaktärsdrag.



Trapphusets utsträckning, rymd och höjd är ett värdebärande karaktärsdrag.



Ursprungligt fönster med tidstypisk utformning. Ett värdebärande karaktärsdrag. De ursprungliga sektionsradiatorerna är förstärkande karaktärsdrag.



Korridorerna i hus B – deras struktur och utbredning – är ett värdebärande karaktärsdrag som beskriver byggnadens funktion som skolbyggnad.

BYGGNADSHISTORIK

Sickla skola ligger inom ett område som under många århundranden fungerat som jordbruksmark tillhörande Stora Sickla gård. Spåren är fortfarande avläsbara i omgivningarna och visar på ett tidigare öppet odlingslandskap genom äldre ekar på och i anslutning till höjdryggarna.

Omkring sekelskiftet 1900 började olika industrier etablera sig på Sickla gårds marker och det skedde en snabb befolkningsökning i området. En skola byggdes år 1904 på Tallbacken, en placering nära både bostäderna och industrierna i området. Skolan fick dock snart flytta på grund av Diesels Motorers behov av mer fabriksyta för sin expanderade industri, en industri som var dominerande i Sickla. 1918 fick skolan den plats den har idag men den gamla skolbyggnaden revs 1972.

En utbyggnad av skolan blev aktuell på 1950-talet i samband med att industrierna i området expanderade. Det ledde också till en stor utbyggnad av bostäder i området. Detaljplanen utformades av Backström & Reinius 1952. Sickla strand bebyggdes med lamellhus, Trollebo med radhus och Tallbacken med punkt- och lamellhus. Mellan de nya bostadsområdena sparades delar av det befintliga landskapet, så som äldre ekar, vilket generellt präglar tidens idéer om en terrängsanpassad stadsplanering.

Sicklas nya skola ritades av arkitekt Carl-Otto Hallström (1886–1975) som fick uppdraget 1953. 1958 stod undervisningslokalerna färdiga och gymnastiksalen 1962. Hallström som varit verksam arkitekt sedan 1910-talet hade djupa insikter om äldre tiders arkitektur och byggnadskonst. Det kan bl.a. upplevas i de detaljrika och lekfulla fasadutsmyckningarna på hus A och B i Sickla skola.² Hallström var utbildad på Kungliga Tekniska Högskolan (KTH) 1905–1909 och Kungliga Konsthögskolan (KKH) 1909–1912. Han var anställd hos Isak Gustaf Clason, Ivar Tengbom och Torben Grut innan han 1917 startade egen verksamhet vilken han bedrev fram till 1972.³



Skolgården 1959. På skolgården sparades både äldre och yngre träd vid utbyggnaden av skolan. (nacka.se)

² Aspfors, Johan, "Byggnader och miljöer av kulturhistoriskt intresse i Planiaområdet", Nacka kommuns planenhet, 2013.

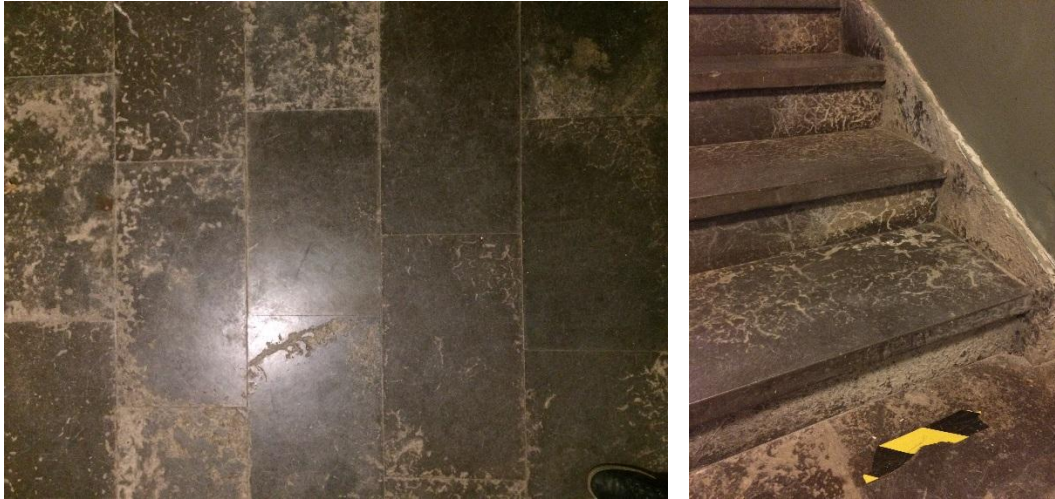
³ <http://kulturnav.org/8b8f61b1-8922-4674-9d75-09e802186013> (hämtad 2018-11-27)



T.v. Skolgården och hus C under uppbyggnad med den gamla folkskolan i bakgrunden. (nacka.se)
T.h. Skolgården när skolan stod klar, i slutet på 1950-talet. (nacka.se)

Historiken är en sammanfattning av information hämtad från rapporten *"Byggnader och miljöer av kulturhistoriskt intresse i Planiaområdet"* av Nacka kommuns planenhet genom kommunantikvarie Johan Aspfors (2013).

ÖVRIG KOMMENTAR



Problem med fukt i källarplan. Skadan kan eventuellt ha förvärrats på grund av en senare ytbehandling, så kallad Kristallisering av ytan, då en sådan behandling gör ytan på stenen tät. Stenens blanka yta tyder på att den kan ha behandlats med Kristallisering. Kalksten är en relativt mjuk typ av sten som kan ta upp till exempel fukt relativt lätt och behöver då också kunna släppa ifrån sig fukt. Om stenen tar upp fukt underifrån men inte kan släppa ut den på ytan så kan spjälkningar av stenen uppstå, likt på bilden ovan. Om det är problem med fukt i grunden bör man se över dräneringen av byggnaden. Då stengolvet verkar vara relativt torrt kan den behandlas genom t.ex. vaxning. Golvet bör undersökas närmare för att bedöma rätt åtgärd, Sweco architects kan hjälpa till med detta.

KÄLLFÖRTECKNING

Skriftliga källor

Aspfors, Johan, *"Byggnader och miljöer av kulturhistoriskt intresse i Planiaområdet"*, Nacka kommuns planenhet, 2013.

Kulturmiljöprogram, Nacka kommun, antaget 2011.

Kartbilder

Ortofoto och kartbild hämtad från Nacka kommuns webbkarta. (<http://webbkarta.nacka.se/>)

Historiska bilder

Nacka lokalhistoriska bildarkiv på kommunens hemsida, nacka.se

[https://www.nacka.se/uppleva--gora/kultur-och-museer/kulturhistoria/nacka-lokalhistoriska-arkiv/lokalhistoriska-arkivet/?querystring=sickla skola&categoryId=&page=6#page-6](https://www.nacka.se/uppleva--gora/kultur-och-museer/kulturhistoria/nacka-lokalhistoriska-arkiv/lokalhistoriska-arkivet/?querystring=sickla%20skola&categoryId=&page=6#page-6)

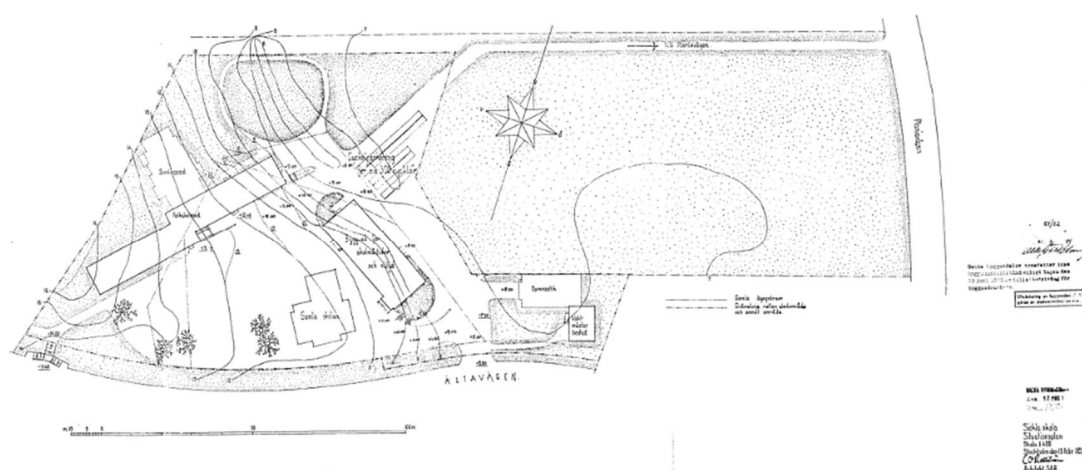
Ritningar

Tillhandahållna av stadsbyggnadskontoret, Nacka kommun.

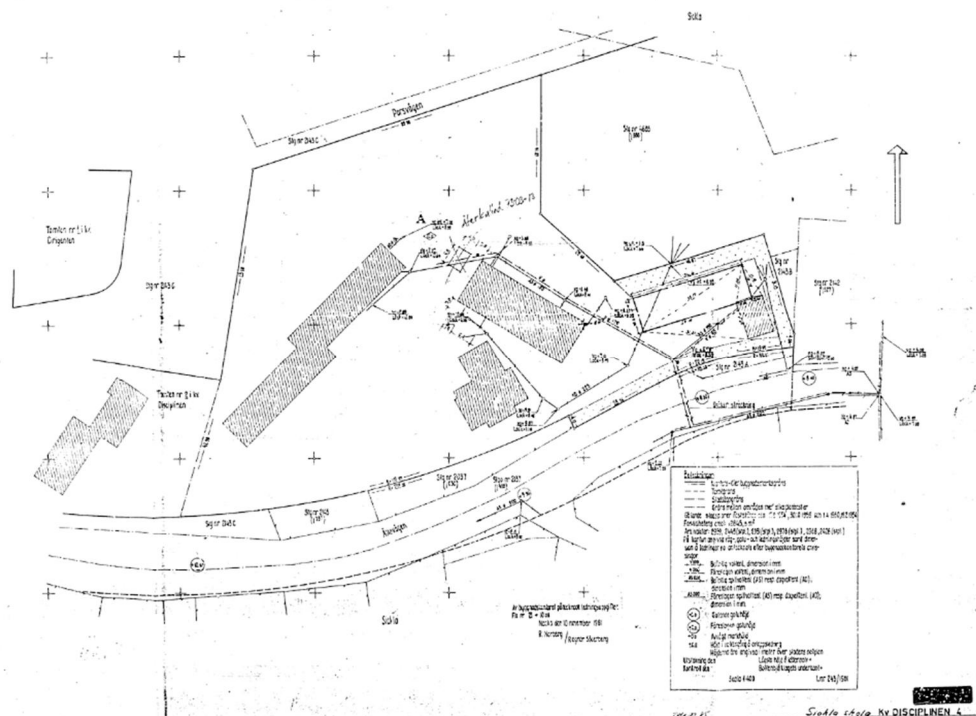
Aktuella bilder

Aktuella foton är tagna av Sweco Architects under platsbesök 2018-11-13.

BILDBILAGA



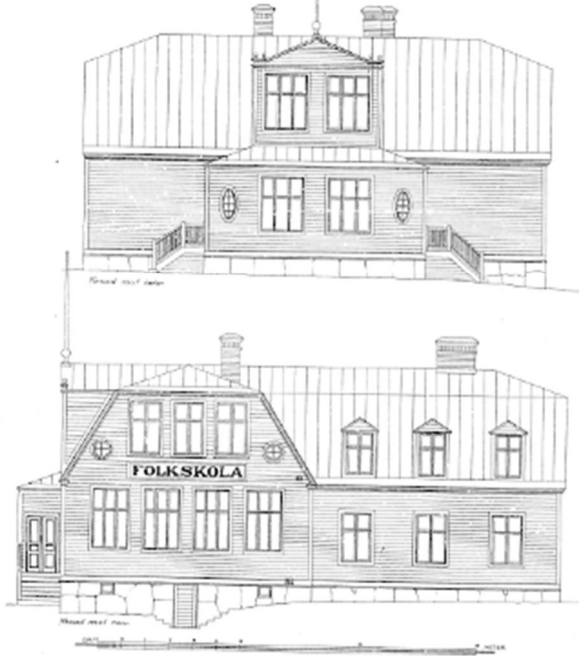
På ritningen från 1953 redovisas för placeringen av hus B och C samt placeringen för den gamla folkskolan som revs 1972. På skolgården är flera större träd markerade. (Ritning tillhandahållen av stadsbyggnadskontoret, Nacka kommun)



Skolgården med hus A, B och C inritade liksom den gamla folkskolan. (Ritning tillhandahållen av stadsbyggnadskontoret, Nacka kommun)

K. Knappe 1. utgåva 1

Ritning över Folkskolan i Nacka
Sista 174 104



Den gamla folkskolan var en del av skolan och skolgården till dess den revs 1972.
(Ritning tillhandahållen av stadsbyggnadskontoret, Nacka kommun)

Beställare NCC Sverige AB
Uppdrag 11004254 Sickla Hus A+B
Konsult Sweco Architects AB
Upprättad av Sara Lindeberg
Granskad av Martin Åhrén