

Byggnader och miljöer av kulturhistoriskt intresse i Planiaområdet



Nacka station, Agneshill/Stinsbostaden (Sicklaön 115:4.1), tornvilla (Sicklaön 89:2), Tomtebo (Sicklaön 115:4.2), villa (Sicklaön 40:12), f d Svenska precisionsverktyg (Sicklaön 269:1.1), Sickla skola (Sicklaön 268:4), skola i Alphyddan/Svindervik (Sicklaön 87:1), Atlashuset (Sicklaön 117:17.1).

Nacka kommuns planenhet genom kommunantikvarie Johan Aspfors, maj 2013

Inledning

Kulturvärden finns på olika sätt i vårt landskap och ska enligt plan- och bygglagen 2 kap 6 § beaktas vid planläggning. Det ska i Planområdet invid Kyrkviken på Sicklaön ska planläggas för att möjliggöra en förtätning. Denna utredning beskriver och motiverar de kulturhistoriska värden som finns i områdets bebyggda fastigheter utpekade i kommunens kulturmiljöprogram, eller på annat sätt i kommunen, samt i den värdering som Nyréns antikvarier tog fram inom ramen för ett parallellt arkitektuppdrag. Hus av lägre kulturhistorisk dignitet har inte behandlats i denna rapport. Utredningen gör inte anspråk på att vara en fullständig förundersökning med kartläggning av även interiöra kulturvärden, förutom på ett övergripande sätt för två av villorna i den del av planprogramområdet som föreslås förändras mest.

Programområdet saknar kända fornlämningar och berör inte en miljö av riksintresse för kulturmiljövården. Alphydevägen och Svindersviksvägen, i områdets nordvästra del, är enligt kommunens kulturmiljöprogram av lokalt intresse för kulturmiljövården som en del av bostadsområdet Alphyddan. Till miljön hör även en skola och en äldre trävilla, belägna inom programområdet. Det är även Nacka stationshus med Stinsbostaden och Sickla skola som pekas ut i kulturmiljöprogrammet som enskilda objekt av kommunalt intresse för kulturmiljövården.

Utredningen inleds med en områdeshistorik. Genom kunskap om historiska skeenden ges förståelse för befintliga fysiska uttryck, t ex i fråga om landskaps- och bebyggelsestrukturer samt byggnadsskick.



Ungefärlig avgränsning av programområdet. Nacka kommuns planenhet.

Bebyggelsehistorisk bakgrund

Spår från den äldsta historien - ortnamn och ekar

Området har i århundraden varit en del av Stora Sickla gårds jordbruksmarker. Industrialiseringen av Sickla är ett senare skede i historien med kopplingar till tillkomsten av Saltsjöbanan på 1890-talet. Sickla gårds huvudbyggnad låg dock inte här utan vid Sicklasjön, ungefär på platsen för nuvarande Fredells byggvaruhus. Byggnaden från 1790-talet totalförstördes av brand 1989 efter en tids förfall. Gårdens odlingsmarker sträckte sig österut i dalgången mot Kyrkviken.

Kyrkviken är en del av Järlasjön som tillsammans med Sicklasjön tillhörde en förhistorisk farled som sträckte sig österut via Lännerstasunden och Baggensstäket. Delar av sprickdalsstråkets vattensystem grundades så småningom upp och blev ofarbart. Men över is och snö var stråket fram till 1800-talet en viktig vinterväg till Stockholm, flitigt använd av skärgårdsborna. Det farledsnära läget var sannolikt en betydelsefull orsak till att Sickla gård etablerades, i kombination med närheten till odlingsmarker. Om man antar att gården anlades när farleden ännu var farbar tyder detta på förhistoriskt ursprung, vilket bekräftas av att det funnits gårdsgravfält från vikingatiden.

Av gården återstår idag, förutom en allé (Sickla allé), bara spår av kulturpåverkad vegetation som kan berätta om ett tidigare öppet odlingslandskap i dalgången vid Kyrkviken. Det handlar främst om äldre ekar i anslutning till de höjdryggar som omger dalgången, vars låglänta område närmast Kyrkviken kallades för "Sickla äng" på en karta från 1774. På Sjötorpsvägens höjdrygg finns ekar och exemplar av äldre tallar som gynnats av goda ljus- och klimatförhållanden. Vägens namn anspelar på 1700-talstorpet Sjöstugan som låg i backen norr om Värmdövägen, i södra utkanten av dagens bostadsområde Finntorp. Torpet låg ungefär där Setterwallska villan från 1890-talet står idag, som idag är det äldsta historiska inslaget i Finntorp som för övrigt är en 1950- och 1960-talsmiljö.



Spår av Sickla gårds jordbrukslandskap anas ännu vid Sjötorpsvägens entré, främst genom de storvuxna ekar som står i söderslutningen. Foto Johan Aspfors.

Av 1777 års jordebok framgår att Sjöstugan var identisk med Finntorp, eller Finntorpet som det också kallades (troligen efter en finländsk torpinnehavare). Torpet låg under Sickla gård och hade enligt äldre kartor ett läge nära Kyrkvikens strand som då hade en högre strandlinje, bara den dåtida Värmdövägen låg emellan. Någon kyrka fanns inte här då, den byggdes först på 1890-talet. Viken kallas omväxlande för Kungsviken eller Kungsbroviken på äldre kartor. Finntorpet heter på en karta från 1774 "Kungsbro torp". Ortnamnsforskaren Karin Calissendorff menar att torparen troligen hade skjutstjänst för dem som från Järlasjön/Kungsviken ville komma över näset till Svindersviken vid stora farleden (Nackaboken 1966). Sannolikt kan namnet knytas till det bruk som kung Gustav Vasa grundade på 1550-talet på andra sidan Järlasjön vid Nacka ström och som behövde komma över näset med varor. Att det möjligen funnits en lastageplats vid nuvarande Kyrkviken för brukets varor, som bl a var smide och krut, kan 1600-talsnamnet "Kongzbryggian" antyda. Danvikskanalen fanns inte då, så kortaste vägen till stora farleden var över näset vid Finntorp.

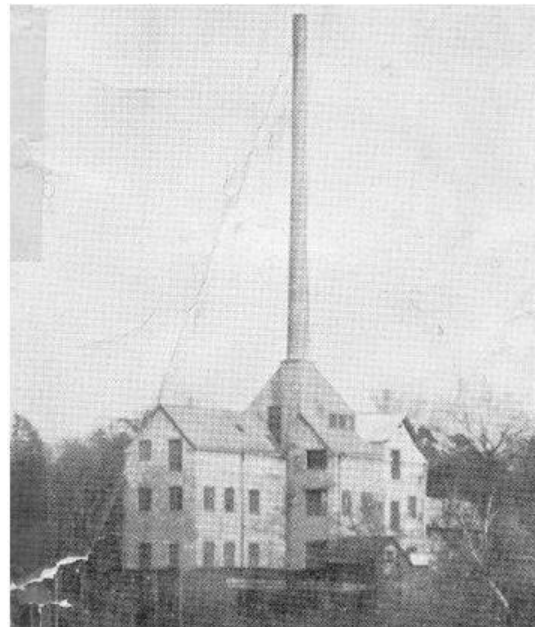


Området vid Kyrkviken 1774, viken då benämnd Kungsviken. Planområdet ligger till stor del på kartans "Sickla äng" som ansluter till viken. Låglänta, fuktiga platser ansågs förr vara värdefulla slättermarker. Namnet Sickla betyder ungefär "sidlänt ställe, där vatten framkommer, småträsk". Sjötorpsvägens höjd avtecknar sig som ett ljusst parti på nordvästra sidan av viken. Värmdövägen slingrar sig norr om ängen. Kungsbro torp norr om viken är det torp som senare kom att kallas Finntorp. Geometrisk avmätning av Gabriel Boding, Lantmäteriets arkiv (Historiska kartor).

Saltsjöbanan, industrier och villabebyggelse – och namnet Plania

Tillkomsten av villabebyggelsen vid Sjötorpsvägen och intilliggande industriella verksamheter hänger intimt ihop med tillblivelsen av bad- och villaorten Saltsjöbaden på 1890-talet. I planerna för anläggandet av detta samhälle ingick att orten skulle bindas ihop med huvudstaden genom en järnvägsförbindelse. Detta framlockade tidigt tankar på industrietableringar och villasamhällen utmed järnvägen som kunde erbjuda goda transportmöjligheter. Kring de gamla gårdarna på Sicklaön fanns det dessutom gott om mark för Stockholms trångbodda industrier, och jordbruken ansågs inte längre lönsamma. Försäljning av mark utmed banan var ett av sätten att finansiera järnvägen som anlades 1891-1893. Sickla gård hade förvärvats av järnvägsaktiebolaget Stockholm-Saltsjön 1892.

Den industri som senare skulle bli områdets tongivande var Atlas Copco – först Diesels Motorer sedan Atlas Diesel, som anlades 1898 strax norr om Sickla gård (idag Sickla köpvarter). Fabriken anslöts med Saltsjöbanan genom ett stickspår som utgick från Nacka station (tidigare Sickla station). Stationsbyggnaden från 1894 finns kvar vid Planiavägens norra slut. Fler industrier grundades i området. Närmast Nacka station och Kyrkviken, där Sjötorpsvägen möter Planiavägen, anlades år 1900 en sodafabrik för tillverkning av bl a tvättsoda. År 1914 började fabrikören John Rudolphs tillverka kolborstar intill sin villa i Nysätra, villa Plania från 1897. Tysken Rudolphs hade 1895 grundat en fabrik för elektriskt kol i södra Polen, i ett område med namnet Plania (denna fabrik slogs ihop 1928 med tyska Siemens) – vilket förklarar villans, fabrikens och vägens namn. Planiafabriken i Sickla, som i slutskedet tillverkade medicinskt kol, revs 1985 för att ersättas med två kontorshus mellan Kyrkvikens västra strand och Planiavägen. De grova ekarna på tomten sparades och minner om det gamla fabriksområdets läge invid Sickla gårds forna ängsmarker. Mittemot ligger f d Svenska Precisionsverktygs fabriksbyggnad från 1956-57 med en svängd fasad mot Planiavägen. Företaget hade flyttat in 1950 i Rudolphs gamla Planiafabrik, men anlidade ganska snart de välkända arkitekterna Backström & Reinius för att skapa en ny rationell fabrik.



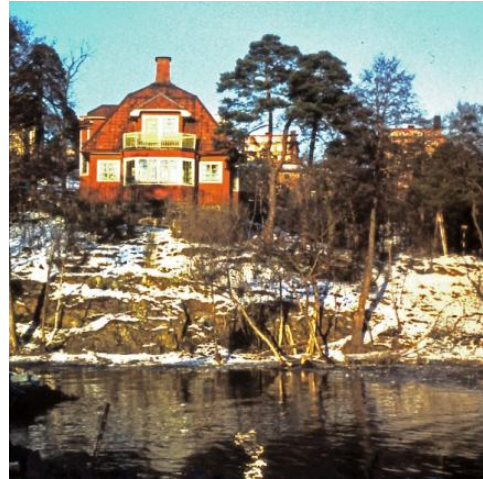
Värmdövägen och Saltsjöbanan nedanför Setterwallska parkens terrassmur i början av 1900-talet. Nacka kyrkas torn syns bortom murens slut. Längst till höger anar man hur banvallen sluttar ner mot Kyrkviken. Till höger den rivna Planiafabriken med sin 43 meter höga skorsten. Tekniska museets arkiv (tv) och Nacka kommuns lokalhistoriska bildarkiv.

I samband med industrietableringarna kring Nacka station vid sekelskiftet 1900 började järnvägsbolaget med avstyckningar för villabebyggelse. På äldre fastighetshandlingar benämndes området i södra och östra Finntorp för Sicklabby (förekom ännu på 1970-talet). Flera större trävillor, ibland med flera lägenheter, uppfördes på bägge sidor av Saltsjöbanan. Många av dessa revs när moderna Finntorp uppfördes på 1950- och 1960-talet. Setterwallska villan från 1896 med stor park hör till de mer exklusiva och tidiga villaetableringarna, på platsen för en äldre sommarvilla från 1870-talet där Finntorpet hade legat. Strax intill, närmare Nacka station, ligger villa Sicklahöjd, en större trävilla med torn i slutningen på norra sidan av Värmdövägen.



Området kring Kyrkviken omkring 1950. Kyrkvikens norra strand når ännu villatomterna vid Sjötorpsvägen. Järlaleden saknas ännu, den tillkom ca 10 år senare. Finntorps flerbostadsbebyggelse med centrum har ännu inte fått sin slutliga gestaltning. Villor finns kvar på flera ställen i södra och östra Finntorp. Sodafabriken syns strax söder om Nacka station och Rudolfs Planiafabrik vid Kyrkvikens sydvästra strand. Lantmäteriets ekonomiska karta.

Närmast stationen byggdes 1898, på klippan ovanför spårområdet, villan Agneshill, idag troligen den äldsta på Sjötorpsvägens höjdrygg. Idag kallas villan ibland för Stinsbostaden. Om den verkligen har haft den funktionen är osäkert, men den tycks ha haft två lägenheter vilket kan tyda på en personalbostadsfunktion. Huset präglas av det sena 1800-talets ljusa och luftiga snickarglädje men med en viss representativ karaktär värdig en stationsbyggnad. En kontrast till Agneshill är villa Tomtebo från 1904 vid Sjötorpsvägens östra slut, närmast Kyrkviken. Denna enfamiljsvilla har en stark nationalromantisk karaktär med kraftfulla former, stort tak, faluröda väggar och småspröjsade fönster.



Kyrkvikens strandpromenad vid vikens inre del med trädplanteringar, en parkmiljö som tillkom efter att Järlaleden hade anlagts på utfylld mark. På kullen ovanför Järlaleden ligger villa Tomtebo, som hade en sjötomt när huset byggdes 1904 – högra bilden. Foto Johan Aspfors och Olof Flyg 1960.



Tomtebos strandbrygga i Kyrkviken 1960. Foto Olof Flyg 1960.

Källor: Aspfors, Johan: En lim- och kemiteknisk industrimiljö i Nacka – Akzo Nobel/Casco, Sickla, antikvarisk förundersökning inför detaljplaneläggning, Nacka planenhet 2010. Calissendorff, Carin: Ortnamn i Nacka, Nackaboken 1966. Flyg, Pernilla: familjens privata arkiv (fastighetshandlingar ang Tomtebo). Lantmäteriets arkivsök: Historiska kartor. Munthe, Curt: Atlas Copco – ett industriellt epos, Nackaboken 1966. Nacka kommuns kulturmiljöprogram 2011. Nacka kommuns lokalthistoriska bildarkiv. När Larmet tystnar – omvandlingen av fyra fabriksområden i Nacka, utställningskatalog Stockholms läns museum 2009. Pihl Atmer, Ann Katrin: Stora Sickla, en gård i storstadens skugga, Nackaboken 1977. Redelius, Gunnar: Setterwallska villan, Nackaboken 1990. Sandell, Gösta och Hansson, Ingemar: Boken om Sickla, Stockholm 2001. Schnell, Jan-Bertil: Industrihistoria i Nacka. Särtryck ur Nackaboken 1984/85. Sillén, Gunnar: Kvarnhjul och fabriksskorstenar – Nackas industriarv, Nacka kulturnämnd 2012. Stavenow-Hidemark, Elisabet: Villabebyggelse i Sverige 1900-1925, Nordiska museets handlingar 76, Stockholm 1971. Stockholm-Saltsjön 1892-1992, Stockholm 1992 (om Saltsjöbanan). Svensson, Roland: Stockholm före miljonprogrammet – flygbilder från tjugo års byggande 1945-65, TNF-bok 25, Stockholm 2005.

Enskilda byggnaders/byggnadsmiljöers kulturvärden

Denna kulturhistoriska värdering tillämpar i något förenklad form Axel Unnerbäcks system för identifiering av byggnaders kulturvärden (Riksantikvarieämbetet 2002). I korthet utgår metoden från två grundmotiv: **Dokumentvärden**, d v s historiska egenskaper ("kunskapsvärden") och **Upplevelsevärden**, d v s egenskaper som rör stads- och landskapsbilden samt platsens/byggnaders identitet och arkitektur.

Fastigheterna beskrivs i kronologisk ordning.

Stationsbyggnad vid Nacka station

Nacka station har en av Saltsjöbanans äldsta stationsbyggnader, byggd 1894 – ett år efter färdigställandet av järnvägen. Bara Saltsjö-Duvnäs station är äldre, uppförd 1893. Utskjutande taksprång skyddar för väder och vind, men hör också till det sena 1800-talets trähusarkitektur. Uttrycksfulla är de långa och dekorativt utsågade takspararna. Stationen var en av banans viktigaste, med stickspår till industrierna i Sickla.

Källor: Nacka kommuns kulturmiljöprogram 2011. Stockholm-Saltsjön 1892-1992, Stockholm 1992.





Kulturhistoriskt värde

Dokumentvärde

Stationsbyggnad som kan spegla den äldsta stationshusarkitekturen utmed Saltsjöbanan. Panelarkitekturs huvudkaraktär härrör från 1890-talet med bevarade detaljer och takutsprång, fönstren har dock förnyats men kan återställas. Stationen hade en betydelsefull funktion vid banan med stickspår till Sicklas stora industriområde. Sammantaget ett viktigt järnvägshistoriskt uttryck som minner om banans stora betydelse för den industriella utvecklingen på västra Sicklaön. Huset uttrycker med andra ord starka samhällshistoriska värden men har även, som en av de få bevarade ursprungliga stationshusen, bebyggelsehistoriska värden.

Upplevelsevärden

Stationsbyggnaden är det äldsta historiska inslaget i miljön, tillsammans med de höga terrassmurar med trappor som finns på andra sidan Värmdövägen, vissa lövträd och den närliggande sk Stinsbostaden. Stationsbyggnaden spelar även en miljöbildsmässig roll som Planiavägens fondbyggnad i norr. Till upplevelsevärdena kan knytas miljöskapande värde, identitetsvärde, kontinuitetsvärde och symbolvärde, med förstärkande motiv som pedagogiskt värde och sällsynthet.

Tillämpbara lagrum och förslag till skyddsåtgärder vid planläggning

Huset är utpekad i kommunens kulturmiljöprogram, och bör betraktas som en särskilt värdefull byggnad enligt PBL 8 kap 13 §. I samband med planläggning bör byggnaden hanteras genom skydds- och varsamhetsbestämmelser. Interiöra kulturvärden har inte identifierats i denna utredning. Flyttning av byggnaden inom stationsområdet är antikvariskt tänkbart.

Agneshill/Stinsbostaden, Sicklaön 115:4.1



Villa Agneshill ligger ovanför banområdet vid Nacka station och är uppförd 1898. Arkitekten har drag av det sena 1800-talets dekorativa och lekfulla schweizerstil med en detaljrik panelarkitektur. Typisk för 1890-talets arkitektur är även den siluettrika takarkitekturen med uppstickande detaljer, takkupor och takvinklar. Huset har en rusticerad sockel, vilket gör att Agneshill tillsammans med sin ganska formella symmetriska fasad får en representativ karaktär värdig en byggnad i en stationsmiljö. Sammantaget är Agneshill en ganska säregen byggnad på Sicklaön.

Huset har ett tornliknande trapphus på östra gaveln och har haft åtminstone två lägenheter, vilket kan tyda på att byggnaden inrymt personalbostäder för järnvägen. Ibland förekommer benämningen Stinsbostaden. Några belägg för att huset verkligen har haft den funktionen har inte kunnat hittas i samband med denna utredning. Men belägenheten vid en station med betydelsefulla stickspår kan tyda på en sådan funktion.

Villan ligger på en kuperad tomt med bl a äldre lövträd, vilket ger en helhet som samverkar och förstärker det kulturhistoriska värdet.

Källor: Nacka kommuns kulturmiljöprogram 2011. Stockholm-Saltsjön 1892-1992, Stockholm 1992.



Agneshill sett från Nacka station och från infarten vid Sjötorpsvägen. Foto Johan Aspfors.



Takfotsdetalj och takkupa. Foto Johan Aspfors.



Huset har många ursprungliga detaljer bevarade, både exteriört och interiört. Tex finns invändiga dörrsnickerier samt både ytter- och innerfönsterbågar. Foto Johan Aspfors.

Kulturhistoriskt värde

Dokumentvärde

Villan är en viktig del av stationsmiljön vid Nacka station, med trolig ursprungsfunktion som personalbostad för järnvägen. Agneshill kan berätta om den äldsta järnvägshistorien och Sickla stations betydelsefulla roll som knutpunkt vid industrierna. Arkitekturen har ett ganska sällsamt uttryck av en formell stationsbyggnad som kombinerar 1890-talets livfulla panelarkitektur. Många

ursprungliga detaljer är bevarade. Villan har därmed byggnads-, social- och samhällshistoriska värden.

Upplevelsevärden

Agneshill har ett välexponerat läge mot stationen och Värmdövägen, och hör tillsammans med stationsbyggnaden till de äldsta historiska inslagen i området – är troligen Sjötorpsvägens äldsta hus. Huset har kvar en stark kulturhistorisk karaktär på grund av de många ursprungliga detaljerna och materialen. Till upplevelsevärdena kan därför knytas miljöskapande värde, identitetsvärde och kontinuitetsvärde, med förstärkande motiv som autenticitet, pedagogiskt värde och sällsynthet.

Tillämpbara lagrum och förslag till skyddsåtgärder vid planläggning

Huset är utpekat i kommunens kulturmiljöprogram och bör betraktas som en särskilt värdefull byggnad enligt PBL 8 kap 13 §. Fastigheten bör skyddas i samband med planläggning genom skydds- och varsamhetsbestämmelser. Interiöra kulturvärden som planlösning, bevarade snickerier och äldre eldstäder bör också hanteras i detaljplanen. Tomten har träd och vegetation av kulturhistoriskt värde som så långt det är möjligt bör beaktas i planläggningen.

Tornvilla vid Svindersviksvägen, Sicklaön 89:2.1

Där Svindersviksvägen möter Alphyddan ligger en ensam äldre villa bakom en större ek. Enligt en karta från ca 1904 låg här en grupp villor vid foten av bergsryggen mot Finntorp. Närmast Värmdövägen, mitt emot Nacka station, fanns även en affär. Närheten till Nacka station och industrierna var en viktig förklaring till villaetableringarna här. Kommunens arkiv saknar dock ritningar och handlingar som kan ange byggnadsår för aktuell villa.

Villan, som står vid infarten mot Svindersviks herrgård, är den enda som finns kvar av den äldre villabebyggelsen som låg nordväst om Nacka station. Den har utsågade detaljer, bl a kring fönster, och en panelarkitektur som hör till det sena 1800-talet. Den präglas dock inte av en särskilt genomarbetad arkitektur, utan utstrålar en enkelhet som kan ses på hyresvillor från denna tid. Villans karaktärsfulla hörntorn är ett arkitektoniskt element som var vanligt förekommande på 1890-talet. Byggnaden skulle kunna vara uppförd strax efter järnvägens tillkomst 1893, men man kan inte utesluta att den är något äldre. Flera sommarvillor byggdes kring Alphyddan under 1800-talets senare hälft – namnet Alphyddan är efter den första sommarvillan från 1850-talet. Tornvillan finns utritad på kartan från 1904.

Källor: Lantmäteriets arkivsök; Historiska kartor. Nacka kommuns lokalhistoriska arkiv.



Utdrag ur häradskartan, ca 1904. Lantmäteriet.



Villa vid Alphydevägen/Svindersviksvägen. Den mjukt svängda tornhuvuden ger karaktär åt byggnaden. Tomtens stora ek är ett historiskt element från platsens äldsta historia som öppen odlingsmark under Sickla gård. Foto Johan Aspfors.

Kulturhistoriskt värde

Dokumentvärde

Tornvillan är det äldsta historiska inslaget i Alphyddan, det enda som finns kvar av den villabebyggelse som en gång funnits i området. Villorna vid Svindersviksvägen hade en koppling till Nacka stations bebyggelsemiljö. Den enda återstående 1800-talsvillan är dock idag, tillsammans med vegetationen, mer en historisk markör som introducerar kulturmiljön i Svindersvik än miljön kring järnvägen. Husets panelarkitektur från 1800-talets senare del har, trots tornet, en ganska enkel prägel som numera är sällsynt på Sicklaön. I huvudsak har huset samhälls- och socialhistoriska värden.

Upplevelsevärden

Till upplevelsevärdena kan knytas miljöskapande värde, kontinuitetsvärde, med förstärkande motiv som autenticitet, pedagogiskt värde och sällsynthet.

Tillämpbara lagrum och förslag till skyddsåtgärder vid planläggning

Villan ligger inom kulturmiljöprogrammets helhetsmiljö Alphyddan och bör betraktas som en särskilt värdefull byggnad enligt PBL 8 kap 13 §. I samband med planläggning är det aktuellt med skydds- och varsamhetsbestämmelser. Interiöra kulturvärden har inte identifierats i denna utredning. Träd och vegetation av kulturhistoriskt intresse på tomtens bör också beaktas i planläggningen.

Villa Tomtebo, Sicklaön 115:4.2

Villan hör till Sjötorpsvägens bäst bevarade i nationalromantisk stil. Järnvägsbolaget Stockholm-Saltsjön sålde lägenheten Sicklabö nr 70, även kallad Sickla nr 171, till kamreren C O Dahlbeck 1903. Marken kring järnvägen hade vid denna tid blivit attraktiv för egnahemsbebyggelse bl a för tjänstemän.

Kort efter försäljningen av tomten anlätades arkitekten Gustaf Hugo Sandberg (1874-1915) för att rita Dahlbecks villa. Sandberg skulle kort efter detta uppdrag rita flera villor i Storängens villasamhälle som växte upp i anslutning till Saltsjöbanan nära Järla gård, ett större och mer organiserat villasamhälle än Sicklabö. Han kom även att rita stationsbyggnader för järnvägsbolaget, i Storängen, Igelboda och Solsidan.

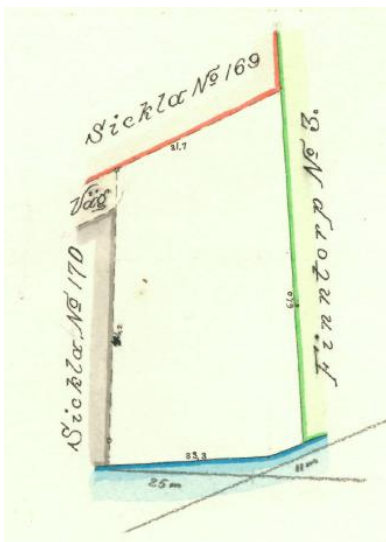
Sandberg anslöt sig till tidens nationalromantiska stilströmning med starka engelska influenser, men även med inslag av kontinental jugend. I likhet med anglo-saxiska arkitekter var anpassningen till tomtens och terrängens förutsättningar viktiga för Sandberg. Han har låtit villan genom sin höga stensockel växa upp ur backen på ett nästan organiskt sätt – ett sätt ”att idealisera traditionerna på platsen” (Elisabet Stavenow-Hidemark 1971). Sandberg skrev 1908 skriften ”Om villor och egnahemsbyggnader” som behandlar medelklassvillan och erfarenheterna från Storängen. Villa Tomtebo hör med andra ord till hans tidiga villauppdrag i Nacka.

Kamrer Dahlbeck avled på 1920-talet och 1931 köpte riksdagspolitikern och tidningsredaktören Nils Flyg (1891-1943) villan. Familjen Flyg ägde fastigheten fram till 2012. Nils Flyg gjorde sig bemärkt på flera sätt i sin politiska bana och var en välkänd nackaprofil. Den Flygska tiden innebar små förändringar av villan, den tidiga 1900-talskaraktären fick leva kvar. Vissa mindre ändringar har skett, som t ex igensättning av de öppna kvistarna (troligen på 1950-talet) och vissa nya invändiga ytskikt, men de påverkar inte huvudkaraktären nämnvärt. På tomten finns även murade trappor och terrasseringar av bearbetad granit. Äldre tallar ger karaktär åt tomten och förstärker den nationalromantiska prägeln på fastigheten.

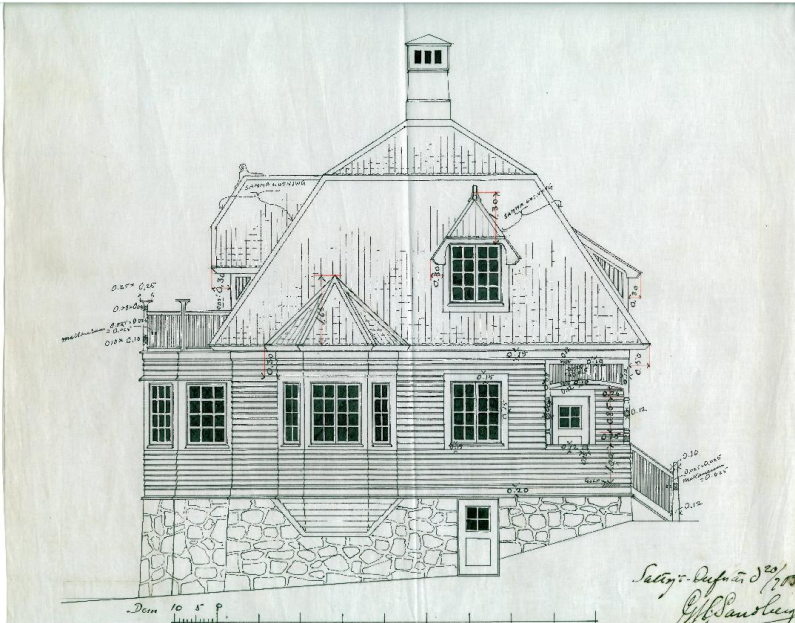
Källor: Familjen flygs privata handlingar (fastighetsdokument och ritningar). Muntliga uppgifter Pernilla Flyg 2013. Stavenow-Hidemark, Elisabet: Villabebyggelse i Sverige 1900-1925, Nordiska museets handlingar 76, Stockholm 1971.



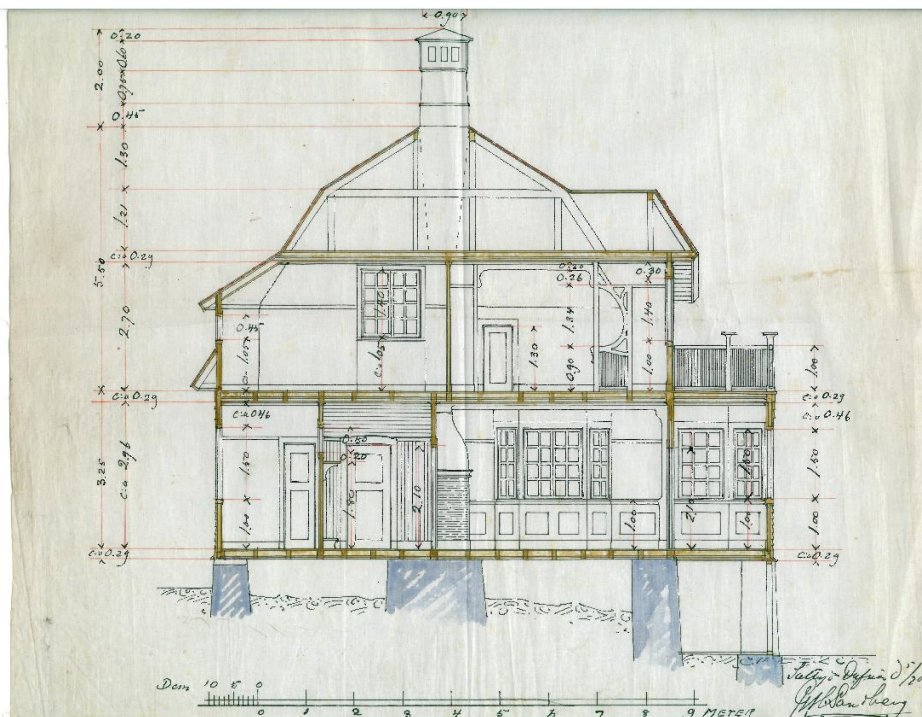
Villa Tomtebo, till vänster sjöfasad med veranda och till höger fasad mot Sjötorpsvägen. Trapphuset avtecknar sig på fasaden mot Sjötorpsvägen som en utstickande del. Foto Johan Aspfors.



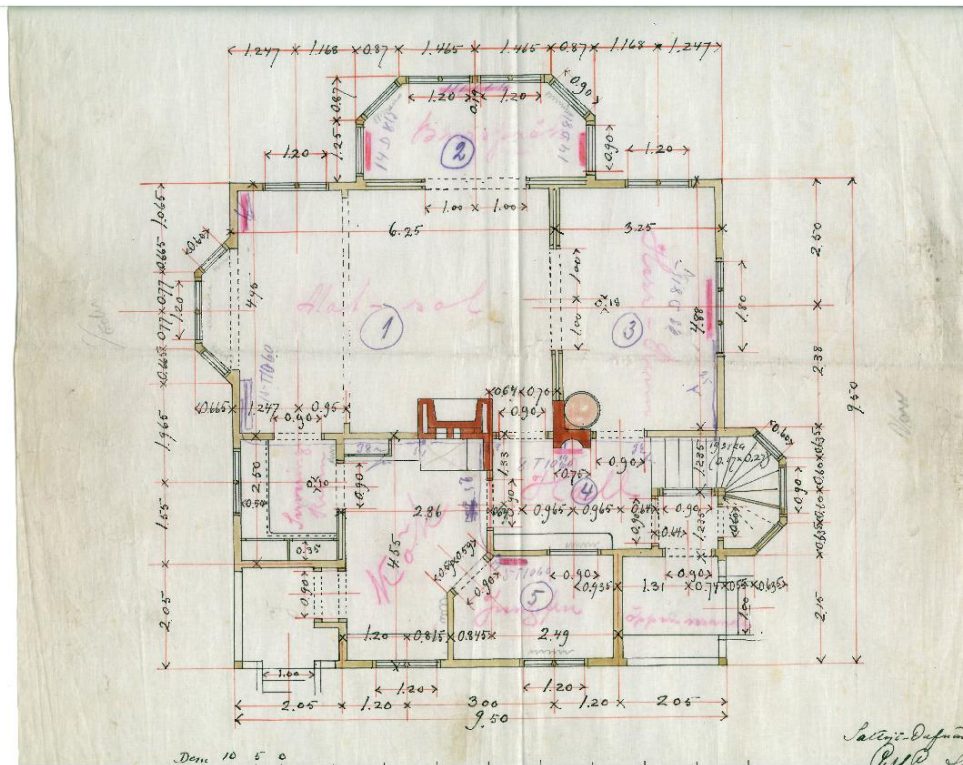
Till vänster karta från 1903 över den avsöndrade lägenheten Sickla nr 171. Det blå fältet längst ned markerar Järlasjöns strand, som ännu 1960 sträckte sig fram till tomten. I början av 1960-talet färdigställdes Järlaleden efter omfattande igenfyllnader av Kyrkvikens norra strand. Bilden till höger visar Kyrkvikens norra strand 1958 då anläggandet av Järlaleden ännu inte hade påbörjats. Villa Tomtebo syns inte, men ligger strax utanför bildens vänstra kant. Finntorps centrum med Setterwallska parken norr om Värmdövägen. Till höger skimtar villor i Sicklabý som revs på 1960-talet. Karta från familjen Flygs arkiv. Foto ur boken "Stockholm före miljonprogrammet" av Roland Svensson (2005).



Arkitekten Gustaf Hugo Sandbergs ritning till "Kamrer C. O. Dahlbecks nybyggnad vid Nacka. Detaljfasad (fasaden mot öster)". Signerad och daterad 20 september 1903 i Saltsjö-Duvnäs. Till höger detalj av sjöfasadens oregelbundet murade stensockel. Till nationalromantiken hörde denna strävan att ge husen ett ålderdomligt utseende utan den perfektionism som kännetecknade 1800-talets arkitektur. Det brutna taket med takkupor får byggnaden att efterlikna en mindre flygel eller paviljong till en 1700-talsherrgård, ett tema Sandberg även utgick ifrån i sina stationsbyggnader. Ritning från familjen Flygs arkiv. Foto Johan Aspfors.



Sektion mot öster. Den panelbäddade hallen till vänster med tvådelad spegeldörr till köket. Till höger dagligstuga/matsal med burspråk och längst till höger veranda mot Kyrkviken. Bröstpanel och spis är inritade, detaljer som finns kvar än idag. I övervåningen sovrum. Ritning från familjen Flygs arkiv.



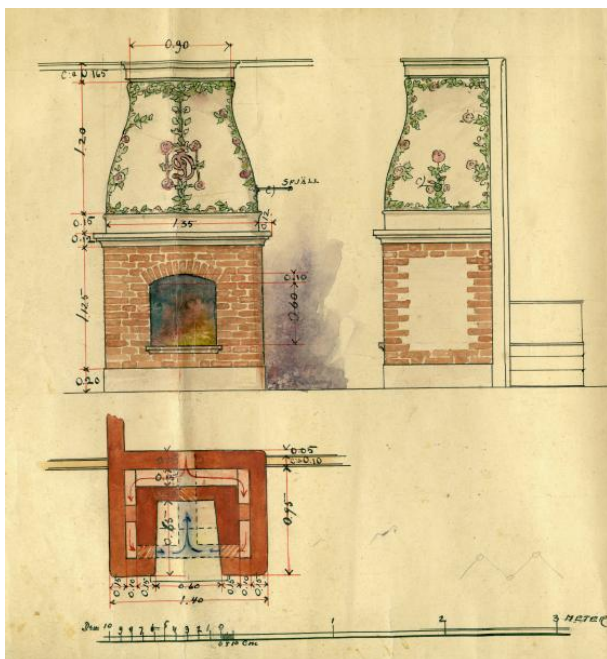
Planritning från 1903 över bottenvåningen. Rumsbeteckningarna är tillkomna senare. Arkitektens benämning dagligstugan för det största rummet är här matsal, verandan i söder burspråk (högst upp på ritningen) och rummet till höger om matsalen herrum. Här ser man arkitekten Sandbergs inspiration från samtida engelsk villaarkitekter med ett huvudrum som angränsar mot vrår för olika ändamål – burspråket till vänster är en matvrå inredd med väggfasta bänkar. Längst ner till höger entré via en öppen farstu (igensatt på 1950-talet) anslutande mot hall med trapphus. Hallen ansluter i sin tur till det lilla köket med jungfrukammare och till sällsamsrummen. Husets för tiden så typiska planlösning med centralt placerad skorstensstock avspeglas tydligt av rumsdisponeringen, ibland kallad för korsplanlösning. Ritning från familjen Flygs arkiv.



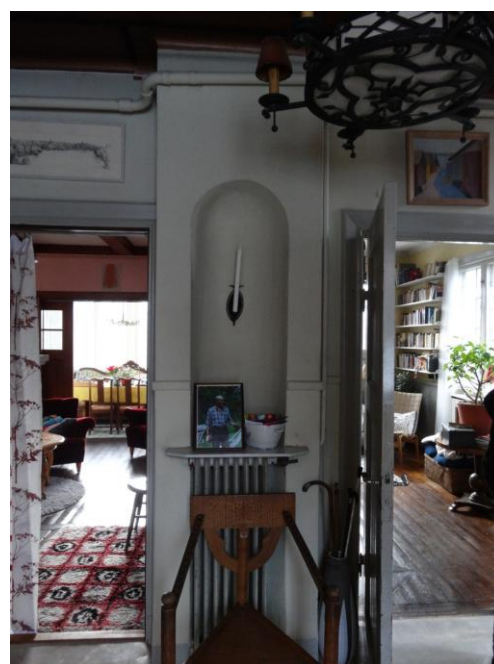
Dagligstugans matvrå med väggfasta bänkar på 1950-talet, foto i Pernilla Flygs ägo. 1931 köpte publicisten och politikern Nils Flyg (1891-1943) villan. Flygska familjen ägde fastigheten fram till 2012. Till höger matvrån 2013. Foto Johan Aspfors.



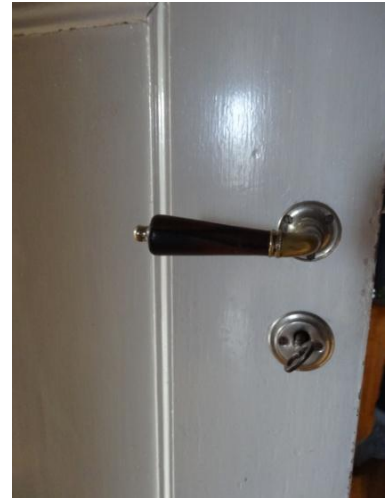
Dagligstugans interiör på 1950-talet, foto i Pernilla Flygs ägo. Den dekorerade öppna spisen har enligt engelsk förebild en central roll i rummet. Till vänster skymtar herrummet med skjutdörrar. Bilden till höger visar dagligstugan 2013, sedd mot matvrån och dörren till köket. Foto Johan Aspfors.



Gustaf Hugo Sandbergs ritning till "Spiseln i dagligstugan". Enligt familjen Flyg, som har bott i villan sedan 1930-talet, är kalkmålningarna utförda av Filip Månsson (eller elev till honom), en flitigt anlitaad dekorationsmålare som bl a gjort målningar i Engelbrektskyrkan och i Stockholms rådhus. Ritning från familjen Flygs arkiv. Foto Johan Aspfors.



Kakelugn i herrummet och kamin-nisch i hallen. Foto Johan Aspfors.



Ursprungliga dörrblad med två speglar. Den enkla dörrformen med två fyllningar anknyter på nationalromantiskt vis till ålderdomliga allmogedörrar som i sin tur hade hämtat dörrtypen från renässansens och barockens tvåfyllningsdörrar i högreståndsmiljöer. Trycke och nyckelskylt från byggnadstiden tidigt 1900-tal. Foto Johan Aspfors.



Brunlaserad skjutdörr mellan dagligstugan och herrummet, i mitten dagligstugans bröstpanel och till höger foder med mjukt svängd jugendprofil. Foto Johan Aspfors.





Ursprunglig trappa till övervåningen. Väggarna är klädda med treetex, en träfiberskiva med isolerande förmåga som började komma på 1930-talet och som blev oerhört populär på 1940- och 1950-talen. Den ursprungliga väggbeklädnaden var en grönmålad pärlspontpanel som finns kvar bakom skivorna. Över handledaren är treetexskivorna tapetserade med en dekorativ tapet av närmast 1940-talstyp. Foto Johan Aspfors.



Ursprunglig pärlspontpanel i trapphuset som tittar fram bakom treetexskivor, till höger pärlspontpanel i köket. Pärlspontpanel var kring sekelskiftet 1900 en vanlig väggbeklädnad i hallar, trapphus och kök som ansågs kräva en mer slittålig yta. Vid 1900-talets mitt beklädde man gärna pärlsponten med treetex som isolerade och gav en slät yta enligt det då moderna funktionalistiska idealet. Foto Johan Aspfors.



Ett kärnvärde i husets kulturhistoriska värdebild är de många bevarade fönstren, högkvalitativa snickeriarbeten som betyder mycket för rummets ljusföreling och upplevelsen av den in- och utvändig arkitekturen. Foto Johan Aspfors.

Kulturhistoriskt värde

Dokumentvärde

Huset hör till ett av västra Sicklaöns mest representativa och välbevarade exempel på det tidiga 1900-talets nationalromantiska villaarkitektur (utanför Storängen), i en miljö som för övrigt karaktäriseras av enklare och oftast andra villastilar samt industri- och flerbostadsbebyggelse. Byggnaden är ritad av en namnkunnig arkitekt, Gustaf Hugo Sandberg, en av Storängens arkitekter. Tomtebo hör till hans tidigare uppdrag i Nacka. Byggnads- och arkitekturhistoriska värden kan därmed knytas till villan. Till detta kan fogas samhälls- och socialhistoriska värden, en sista spillra av Sicklabys villasamhälle vid Nacka station, som en gång präglade norra sidan av Kyrkviken. Villans belägenhet kan berätta om ett tidigare läge vid Kyrkvikens strand och därmed om en äldre landskapsbild som idag är svår att uppfatta. Kopplingen till nackafamiljen Flyg ger huset även personhistoriska värden.

Upplevelsevärden

Slutningstomtens beskaffenhet har varit en viktig utgångspunkt i utformningen av huset, med sin bastanta nationalromantiska byggnadskropp på en hög stensockel. Tomtebo tål att jämföras med villorna i det riksintresset förklarade villasamhället Storängen som började byggas något år senare. Fasadens komponering, sockelns robusta karaktär, takets höga toppiga utformning och enskilda detaljer samverkar till en intressant arkitektonisk helhet.

Arkitekturen med in- och utvändig snickeri- och murningsarbeten håller en hög klass, där stensockeln och dagligstugans paneler och snickeriarbeten samt murade spis med målningar av Filip Månssons skola är särskilt utmärkande. Sammantaget är de arkitektoniska och konstnärliga upplevelsevärdena framträdande, i en miljö som idag präglas av främst enklare villor och storskaligare bebyggelse. Här bidrar huset med miljö- och identitetsskapande värden, med ett synligt läge längst ut på Sjötorpsvägen mot parkområdet och vägarna vid Kyrkvikens norra strand. Villan minner om Sicklabys en gång ganska omfattande villabebyggelse kring Nacka station. Huset kan därmed illustrera områdets historiska framväxt och bidra till förståelsen av Finntorpsområdets

historiska utveckling med därmed betydande kontinuitetsvärden. Husets välbevarade karaktär med hög autenticitet, ända in på detaljnivå med t ex intakta fönstersnickerier, förstärker upplevelsen.

Tillämpbara lagrum och förslag till skyddsåtgärder vid planläggning

Villa Tomtebo bör betraktas som en särskilt värdefull byggnad enligt PBL 8 kap 13 §. Aktivt skydd är angeläget i samband med planläggning genom skydds- och varsamhetsbestämmelser. Interiöra kulturvärden som planlösning, bevarade snickerier och äldre eldstäder bör också hanteras i detaljplanen.

Husets tidigare koppling till Kyrkviken har försvagats på grund av Järlaleden som anlades i början av 1960-talet. Men i likhet med Setterwallska villan i Finntorp finns det skäl från kulturlandskapssynpunkt att behålla en viss visuell koppling till viken när området förtätas. Värdefull vegetation bör så långt det är möjligt bevaras.

Villa vid Sjötorpsvägen, Sicklaön 40:12

Ritningar och uppgifter om byggnadsår har inte kunnat hittas i arkiv, men huset representerar det sena 1800-talets panelarkitektur. Fasadernas stramhet med få lövsågerier och fönster av jugendtyp tyder troligen mera på en tillkomsttid omkring 1900 eller de första åren av 1900-talet. Huset har drag av enkla hyresvillor som byggdes i närheten av industrier i stockholmsområdet.





Villan står i en sluttningstomt med hög murad sockel mot Järlaleden. Även detta hus har från början haft sjökontakt mot söder. Huset har främst drag av det sena 1800-talets schweizerstil, med bl a utskjutande taksprång. Men avsaknaden av överflödet av formsågade detaljer och de korsformade fönstren med en småspröjsad övre del pekar mot jugendtid de första åren av 1900-talet. Foto Johan Aspfors.

Kulturhistoriskt värde

Dokumentvärde

Huset representerar en enklare typ av villaarkitektur som förekom i Sicklaby och Finntorp, men som nästan är helt försvunnen. Byggnaden har en hyresvillakarakter i storlek och uppbyggnad, en typ av byggnad från ca 1900 som förekommer bl a vid Birkavägen i Järla. Som en kontrast till intilliggande villa Tomtebo kan den berätta om en annan typ av trähusbebyggelse vid Sjötorpsvägen. De social- och samhällshistoriska värdena dominerar.

Upplevelsevärden

Villan representerar en enklare villatyp som fanns i området innan efterkrigstidens stora omdaningar. Den tillhör tillsammans med grannfastigheten Tomtebo Sjötorpsvägens bäst bevarade villor och kan upplevas från denna väg och Järlaleden. Huset kan tillskrivas miljöskapande värden och kontinuitetsvärden, med förstärkande motiv – ur främst ett lokalt perspektiv – som sällsynthet.

Tillämpbara lagrum och förslag till skyddsåtgärder vid planläggning

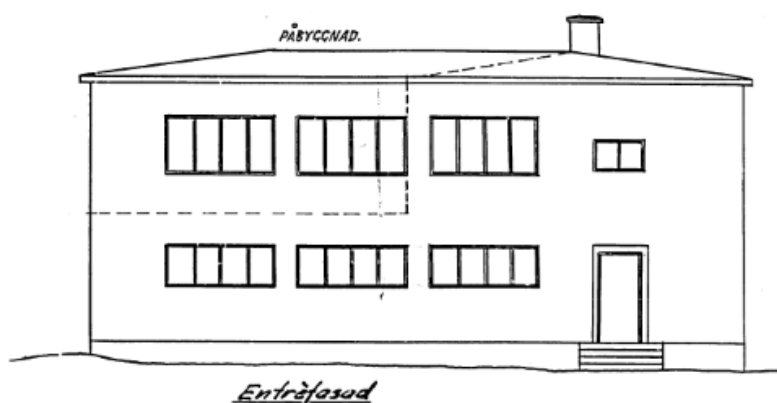
PBL 8 kap 17 § är tillämpligt. Den totala värdebilden är något svagare än för villa Tomtebo, men huset bör ändå betraktas kunna uppfylla 8 kap 13 § och är därmed skyddsvärt. Villan skulle kunna bidra med en kulturhistorisk kvalitet i kommande förtätning som komplement och förstärkning av villamiljön kring grannvillan Tomtebo. Interiöra kulturvärden har inte identifierats i denna utredning.

F d Svenska Precisionsverktygs fabrik (SPV), Sicklaön 269:1.1

Företaget Svenska Precisionsverktyg grundades 1942. Från början inrymdes företaget i en 1930-talsvilla i Nysätraområdet, ett gult funkishus som finns kvar på tomtens södra del. Företaget tillverkade bl a gängverktyg och gängmättningsverktyg med stor noggrannhet. Under 1960-talet blev SPV underleverantör till Volvo Flygmotor med en hemlig experimentverkstad i Sickla.

Redan på 1940-talet hade villan, som verksamheten startade i, fått byggas ut. 1950 förvärvade det snabbt expanderande företaget Rudolphs gamla Planiafabrik för att där flytta in med en svarvavdelning. 1952 hade företaget 95 anställda och behovet ökade av att samla ihop allt under ett tak i en rationell fabriksanläggning. Uppdraget gick till de kända arkitekterna Backström & Reinius som skapade en industribyggnad som utmärker sig än idag i stadsbilden genom sin mjukt svängda fasad mot Planiavägen. Takets lanterniner, eller kupoler, var utexperimenterade på Tekniska högskolan för bästa möjliga ljusinsläpp. 1981 såldes SPV till Eminentverktyg i Eskilstuna som 1983 la ner verksamheten och flyttade bort maskinerna. Sistnämnda år fick byggnaden en ny roll som lokal för Konstnärernas Kollektivverkstad i Nacka. Även andra verksamheter har haft lokaler i byggnaden.

Källor: Sillén, Gunnar: Kvarnhjul och fabriksskorstenar – Nackas industriarv. Nacka kulturnämnd 2012. Stockholms stadsmuseums bildarkiv.



Ritning från 1945 till påbyggnad av SPV:s första byggnad, en villa från 1930-talet som finns kvar på södra delen av tomten. Huset har ett funktionalistiskt utseende med slät-pustade fasader, liggande fönsterband och ett flackt sadeltak. Byggnaden kom att inrymma verkstad med ritkontor och byggdes ut ytterligare på baksidan 1947. Bygglovsritning i Nacka kommuns bygglovsarkiv.



Svenska Precisionsverktygs industrihall är ett industrihistoriskt uttryck från 1950-talet. På taket syns en av "kupolerna". Foto Johan Aspfors.



Foto 1958, strax efter färdigställandet av fabriken, som vill visa hur fasaden följer Planiavägens geometri. Fönstersektionerna och bröstningarnas tegelutfyllnader ge karaktär åt byggnaden. Det rationella modernistiska uttrycket samsas ännu med hantverksmässiga uttryck i tegelpartiernas mönstermurning. Foto Lennart af Petersens, Stockholms stadsmuseum.



SPV:s verkstadshall badar i ljus från fönstren i kupolerna, vars valv nästan ger en kyrklig prägel åt lokalen. En modern pelar-balkkonstruktion av betong skapar en flexibel lokal med stor rymd och öppenhet. Foto Lennart af Petersens 1958, Stockholms stadsmuseum.

Kulturhistoriskt värde

Dokumentvärde

Hallbyggnaden har en utformning som kombinerar genomarbetad gestaltning – med genialisk anpassning av fasaden till gatans form – med verkstadsindustrins lokalbehov. De välkända arkitekterna Backström & Reinius har på ett kreativt sätt löst ljusinsläppsbehovet i den djupa byggnadskroppen genom två skulpturkupoler, ett sätt att frångå den sedvanliga sågtaksmodellen för industrihallar. 1950-talsarkitekturen representerar en högkvalitativ modernism där gestaltning, material och funktion samverkar. Huset är en årsring som kan berätta om den industriella expansionen efter andra världskriget. Sammanfattningsvis bär byggnaden på dokumentvärden som är byggnadshistoriska, arkitekturhistoriska och samhällshistoriska.

SPV:s första verkstadsbyggnad, en f d villa från 1930-talet, finns kvar på den södra delen av tomten. Huset har bevarat sitt funktionalistiska utseende från 1940-talet då huset på- och tillbyggdes. Karaktäristiska är fönsterbanden, slätputsen och det låga sadeltaket. Huset kompletterar bilden av företagets historia, även i sina ombyggnadsfaser, och bär på dokumentvärden som är främst byggnadshistoriska och samhällshistoriska.

Upplevelsevärden

Hallbyggnadens arkitektur med sin böljande fasad är ett märkbart inslag i bebyggelsebilden med miljöskapande och arkitektoniska värden. Huset är ett 1950-talsuttryck från folkhemsepokens industriella expansion i Sickla, vilket ger huset kontinuitetsvärden med förstärkande motiv som pedagogiskt värde.

Den äldre verkstadsbyggnaden har ett bevarat modernistiskt uttryck från 1940-talet och bidrar i egenskap av företagets första byggnad med kontinuitetsvärden förstärkta av pedagogiska värden.

Tillämpbara lagrum och förslag till skyddsåtgärder vid planläggning

Hallbyggnaden bör betraktas som en särskilt värdefull byggnad enligt PBL 8 kap 13 §. I samband med planläggning bör den hanteras genom skydds- och varsamhetsbestämmelser, där särskilt Planiavägens krökta fasad och takkupolerna beaktas. Tillbyggnader på övriga fasader kan studeras.

Den äldre villan som byggts om till verkstad och kontor har kulturhistoriska värden som kan motivera ett bevarande genom skydds- och varsamhetsbestämmelser. Värdebilden är dock inte lika stark som för 1950-talshallen. Interiöra kulturvärden i de två husen har inte identifierats i denna utredning.

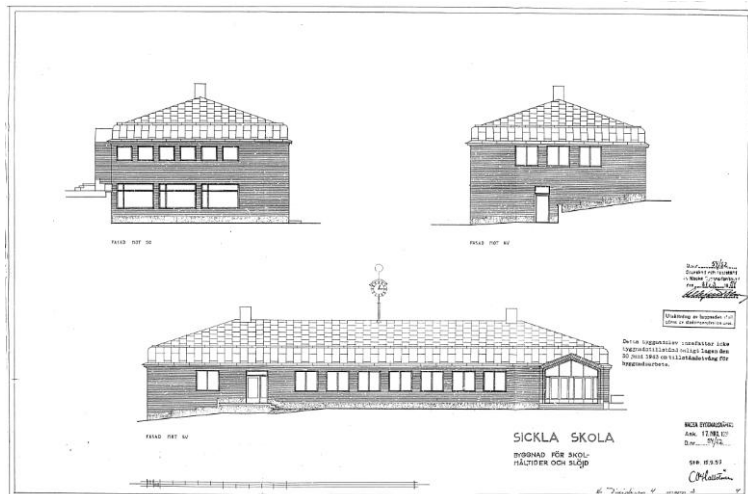
Sickla skola, Sicklaön 268.4

Industrierna som etablerades på Sickla gårds marker åren kring sekelskiftet 1900 ledde till en snabb befolkningsökning i området. Det framspringande behovet av skollokaler behövde lösas och en skolbyggnad kom att stå färdig 1904 på Tallbacken, nära både industrier och personalbostäder. Den då dominerande industrin i Sickla, Diesels Motorer, behövde så småningom skoltomten för sitt fabriksområde varmed skolhuset flyttades 1918 till den plats där skolan befinner sig idag. Den äldre skolbyggnaden revs dock 1972.

En stor utbyggnad av Sickla skola skedde på 1950-talet som var en expansiv tid för områdets industrier. Bostäder hade nyligen färdigställts vid Sickla strand (lamellhus) och Trollebo (radhus) och

fler var under uppförande på Tallbacken, men där i form av storskaliga punkt- och lamellhus. 1953 fick arkitekten Carl-Otto Hallström uppdraget att rita den nya skolan. Han skapade en byggnadsmiljö av hög kvalitet, med hus som idag hör till de främsta i Nacka från folkhemsepoken. 1958 var de teoretiska undervisningslokalerna färdiga, gymnastikbyggnaden färdigställdes 1962. Miljön har kompletterats med fler hus under senare år.

Källor: Jenwald, Arne: Folkskolan 150 år, Nackaboken 1992. Nacka kommuns bygglövsarkiv (ritningar). Nacka kommuns kulturmiljöprogram 2011.



”Byggnad för skolmåltider och slöjd” med artikulerad takfotslist och skulpturalt utformat tak. Man kan även notera den livfulla mönstermurningen. Ritningen, som är signerad 1953 av arkitekten Carl-Otto Hallström, visar en gårdsfasad med en framträdande spetsbågig entréportal. Foto Johan Aspfors och fasadritning i Nacka kommuns bygglövsarkiv.



Klassrumsbyggnad med skiftande material och uttryck. Gårdsfasaden har fönsterbröstningar med en keramisk beklädnad. Även denna byggnad är ritad 1953 av arkitekten Carl-Otto Hallström (1886-1975). Hallström står även bakom det samtida bostadsområdet Talliden i Finntorp. Hans hus representerar en dekorativ och lekfull inriktning av funktionalismen som förekom under folkhemsepoken. Hallström hade varit verksam som arkitekt sedan 1910-talet, bl a ritat hus vid Danderydsgatan i Stockholm. Han tillhör en arkitektgeneration med djupa insikter i äldre tiders byggnadskonst, vilket fortfarande kan anas i hans detaljrika och livfulla byggnader från 1950-talet. Foto Johan Aspfors.



Skolmiljön från 1950-talet erbjuder på många kulturhistoriska kvaliteter. Här en portal och dörrblad med påkostad och uttrycksfull gestaltning. Skolans första delar (huvudbyggnad och matsal) kunde tas i bruk 1955 och 1958 var även en lågstadiebyggnad färdig. Sicklas äldsta skolbyggnad från 1900-talets början revs 1972. Skolan har byggts ut under senare år med fler byggnader. Foto Johan Aspfors

Kulturhistoriskt värde

Dokumentvärde

Skolmiljön är ett uttryck för den samhällsexpansiva period som västra Sicklaön med sina industrier upplevde kring 1900-talets mitt. Den framgångsrika tidsandan märks i skolbyggnadernas gedigna och rikt utformade arkitektur, ett verk av den då mogna arkitekten Carl-Otto Hallström. Sickla skolas arkitektur hör till Nackas främsta från folkhemsepoken. Till miljön kan knytas byggnads-, arkitektur-, samhälls- och socialhistoriska värden.

Upplevelsevärden

Den påkostade skolorkitekturen med bl a detaljrika murningsarbeten håller en hög klass, med framträdande arkitektoniska och konstnärliga upplevelsevärden. Här bidrar byggnaderna med betydande miljövärden. Den omfattande utbyggnaden av skolan på 1950-talet kan illustrera områdets framväxt och bidra till förståelsen av Sicklas historiska utveckling, bebyggelsemiljön har därmed kontinuitetsvärden. Förstärkande motiv är autenticitet och pedagogiskt värde.

Tillämpbara lagrum och förslag till skyddsåtgärder vid planläggning

Samtliga 1950-talshus kan betraktas som särskilt värdefulla enligt 8 kap 13 §, och får därmed inte förvanskas. Vid detaljplanering är det önskvärt med skydds- och varsamhetsbestämmelser. Interiöra kulturvärden har inte identifierats i denna utredning.

Skolan ligger vid foten av Tallbackens höjdrygg med ett bestånd av äldre ekar som bidrar till helhetsupplevelsen. Ekarna bär på kulturvärden som vittnesbörd om Sicklas äldsta historia som jordbrukslandskap. I detaljplaneläggning bör dessa skyddas.

Skola i Alphyddan, Svindersviks skola (idag Maestroskolan), Sicklaön 87.1

År 1959 var stadsplanen för bostadsområdet i Alphyddan färdig (namnet är efter en tidigare sommarvilla från 1850-talet). 1960-1965 uppfördes på en bergsrygg mellan Värmdövägen och Svindersviken ca 700 lägenheter i punkt- och lamellhus efter arkitekterna Backström & Reinius ritningar. Byggherre var Anders Diös AB. Utbyggnaden medförde ett behov av en skola i området. Den för skolor flitigt anlitate arkitekten Tore Axén fick i uppdrag att rita en skola vid områdets entré. Den fick namnet Svindersviks skola med tolv klassrum och stod färdig 1963.

Källor: Jenwald, Arne: Folkskolan 150 år, Nackaboken 1992. Nacka kommuns bygglovsarkiv (ritningar). Nacka kommuns kulturmiljöprogram 2011, sid 243.



Skolan i Alphyddan ritades 1962 av arkitekten Tore Axén. Mot söder bildas en gård omgiven av mindre byggnader, bl a klassrumspaviljonger. Bilden visar skolans största byggnad, dess fasad mot gården som ansluter till Alphyddevägen. Huset karaktäriseras av det tidiga 1960-talets sakliga och strama arkitektur. Huvudbyggnaden har till skillnad från de mindre klassrumspaviljongerna en mer formell och representativ karaktär med kvaliteter i materialval och fasadkomposition. Foto Johan Aspfors.



Matsalsbyggnaden kännetecknas av höga fönster och en i tegel murad fasadklocka. Foto Johan Aspfors.



Klassrumsbyggnaderna har en låg karaktär, omgivna av ekar och tallar. Till höger huvudbyggnadens entré med snickerier från byggnadstiden. Foto Johan Aspfors.

Kulturhistoriskt värde

Dokumentvärde

Välbevarad småskalig skolmiljö från tidigt 1960-tal som kan berätta om skolarkitekturen i inledningsskedet till rekordårseran. Få förändringar har skett med fasaderna sedan byggnadstiden. Husen representerar det tidiga 1960-talets strama modernism med vissa kvardröjande drag från 1950-talet. Detta syns tydligast i den största skolbyggnaden, men även till viss del i matsalsflygeln. Skolan kan berätta om de behov som uppstod i samband med uppförandet av det storskaliga punkt- och lamellhusområdet Alphyddan, på bergsryggen ovanför industrierna i Sickla. Skolan är ritad av en i skolsammanhang välkänd arkitekt åren kring 1900-talets mitt, Tore Axén, flitigt anlitad i Nacka och i andra kommuner.

Sammanfattningsvis representerar skolmiljön byggnads- och samhällshistoriska värden, och är en del av den i kulturmiljöprogrammet utpekade bostadsmiljön Alphyddan.

Upplevelsevärden

Skolan har som en del av Alphyddans bebyggelsemiljö miljöskapande värden. Husens välbevarade karaktär från 1963 förstärker upplevelsen med motiv som autenticitet och representativitet.

Tillämpbara lagrum och förslag till skyddsåtgärder vid planläggning

Skolmiljön med den sakliga arkitekturen och disponeringen av byggnaderna på tomten kan berätta om hur en mindre skola utformades under det tidiga 1960-talet. Värdebilden förstärks av att skolan

är en del av helhetsmiljön i Alphyddan. Det allmänna varsamhetskravet i PBL 8 kap 17 § bör särskilt beaktas. De arkitektoniska egenvärdena skiftar för varje hus, där huvudbyggnaden och matsalsbyggnaden representerar de högsta värdena. I samband med planläggning är det önskvärt att dessa byggnader beläggs med skydds- och varsamhetsbestämmelser. Tillägg är möjliga på delar av skolgården. Interiöra kulturvärden har inte identifierats i denna utredning.

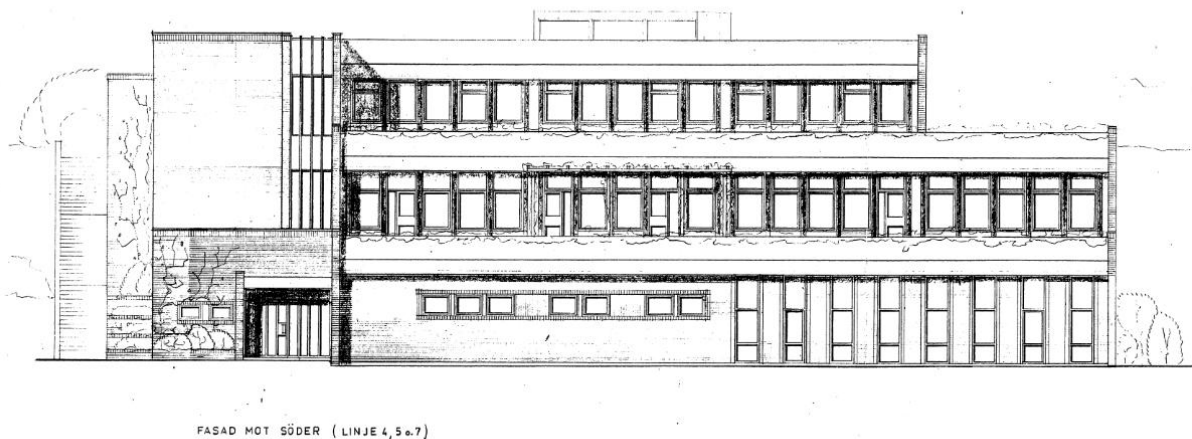
Atlashuset, Atlas Copcos fritidsanläggning, Sicklaön 117:17.1

Sjötorpsvägens sydsluttning får en stark prägel av ett terrasshus med tegelfasader från 1970-talets slut. Ritningarna är daterade 1975, framtagna av AB Rasmussens Arkitektkontor genom arkitekterna Kjaersgaard-Rasmussen-Jafner. Byggnadens utformning tar väl vara på platsens terräng- och väderstrecksförhållanden.

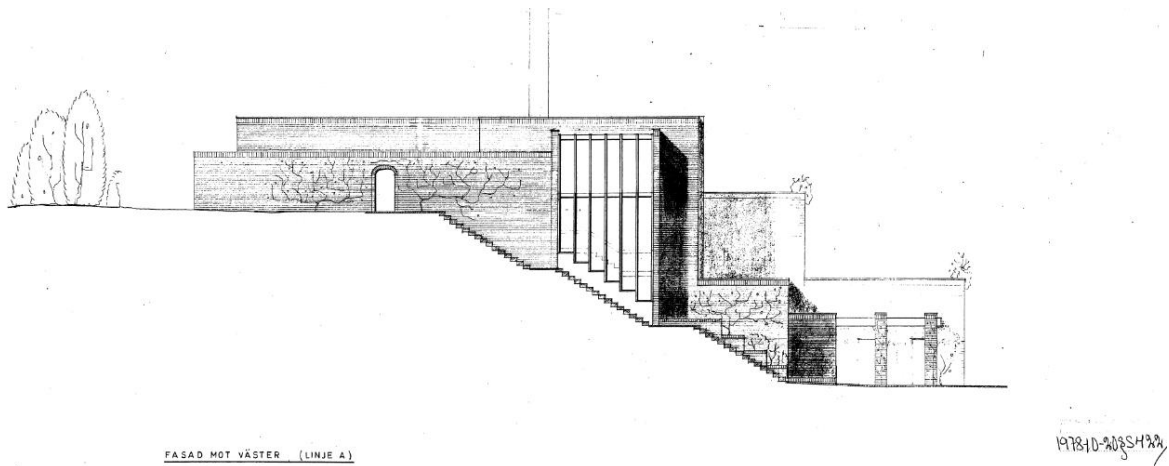
Av bygglovsritningarna framgår att anläggningen inrymde "poolrum", bastu, rum för styrketräning, motionsgymnastik, bordstennis och sammanträdeslokaler. Fasaderna är klädda med halvstens tegel i löpskift. Kring fönster och takfot har teglet murats stående och vissa fönster har markerats med utskjutande tegelomfattningar. Terrasshusdelen flankeras av en sidoställd del med bl a entré och trapphus som bryts upp av fönsterpartier som effektivt markerar denna byggnadskroppens vertikalitet.

Idag fungerar huset bl a som en vårdcentral med namnet Sickla Hälsocenter.

Källor: Nacka kommuns bygglovsarkiv.



Sydfasaden. Fasadritning i Nacka kommuns bygglovsarkiv



Västfasadens trapphus märks genom ett glasat parti. Fasadritning i Nacka kommuns bygglövsarkiv.



Atlashuset's entrédel och västfasadens glasade trapphus. Foto Johan Aspfors.



Östfasaden med markerade fönster- och dörröppningar. En ek har sparats nära fasaden. Foto Johan Aspfors.

Kulturhistoriskt värde

Dokumentvärde

I det stora byggnadsbestånd Atlas Copcos har lämnat efter sig i Sickla utgör Atlashuset ett av de senare uttrycken. Byggnaden är intressant ur denna synvinkel och som en exponent för företagets personalvårdande ambitioner. Huset har en genomarbetad 1970-talsarkitektur och en för området ovanlig terrasshusform. Få ändringar har skett med fasaderna sedan byggnadstiden. De samhälls- och socialhistoriska värdena dominerar.

Upplevelsevärden

Byggnadens arkitektur med sin terrasshusform är ett något udda inslag i bebyggelsebilden kring Kyrkviken. I egenskap av att vara ett 1970-talsinslag har byggnaden lokala kontinuitetsvärden förstärkta av pedagogiska värden.

Tillämpbara lagrum och förslag till skyddsåtgärder vid planläggning

Det allmänna varsamhetskravet i PBL 8 kap 17 § bör särskilt beaktas. Varsamhetsbestämmelse bör införas i detaljplan. Husets ringa ålder och jämförelsesvis svaga värdebild tillåter ändringar inom ramen för det allmänna varsamhetskravet. Interiöra kulturvärden har inte identifierats i denna utredning.



Kyrkvikens strandpromenad vid Järlaleden, ett parkstråk som tillkom när Järlaleden byggdes i början av 1960-talet. Syftet med leden var att avlasta Sickla Industriväg och Värmdövägen, samtidigt som Kyrkvikens försumpade norra strand blev mer parklik värdig Finntorps tätortsmiljö – Nackas första satsning på ett större samhällscentrum. Foto Johan Aspfors.