
RAPPORT

UPPDRAGSNUMMER: 1151155

UTREDNING VATTENVERKSAMHET VID SARVTRÄSK ORMINGE I NACKA KOMMUN



SLUTVERSION

2018-04-19

Sweco Environment AB

Per Berglund
Granskad av Sofia Gröhn

Innehållsförteckning

1	Bakgrund	1
2	Uppdraget	1
3	Underlag	1
4	Förutsättningar	2
5	Planerade åtgärder	3
6	Bestämmelser	4
6.1	Lagrum vattenverksamhet	4
6.1.1	Tillstånd vattenverksamhet	4
6.1.2	Anmälan om vattenverksamhet	4
6.1.3	Undantag	4
7	Avgränsning av vattenområde	4
8	Tillståndsbehov	7
8.1	Utfyllnad i sumpskogsområde	7
8.1.1	Tillstånd	7
8.1.2	Anmälan	8
8.2	Höjning av vattennivån i Sarvträsk	8
8.3	Grundvattenbortledning	9
8.3.1	Tillstånd	9
8.3.2	Undantag från tillståndsplikten	9
8.4	Spänger i sumpskogsområdet inkl. utsiktspost	9
8.5	Två groddammar i sumpskogsområdet	10
8.6	Placering av läns i Sarvträsk till skydd om olycka och utsläpp sker på Mensättravägen samt spänger och bro över sydöstra hörnet av Sarvträsk	11
9	Alternativa lösningar som ej kräver tillstånd enligt 11 kap. miljöbalken	12
10	Åtgärdernas påverkan på markavvattningsföretagets funktion	12
11	Tillståndsprocessen	13
11.1	Strandskydd	14
11.2	Tids- och kostnadsuppskattning för att erhålla behövliga tillstånd för vattenverksamhet	15

11.3	Ombud/miljörättsligt biträde	16
6.	Referenser	17

1 Bakgrund

Orminge är stadsdelscenter i Boo i Nacka kommun. Kommunen har antagit ett planprogram med syfte att bygga 1100–1300 bostäder. Det kommer att innebära en kraftig förtätning i centrumområdet. Delar av planerade bostäder kommer påverka ett sumpskogsområde strax söder om Sarvträsk. Inom sumpskogsområdet har flertalet åtgärder föreslagits i syfte att främja bevarandet av de rödlistade arter som påträffats samt öka den allmänna tillgängligheten till sumpskogsområdet.

Sweco Environment AB (Sweco) har på uppdrag av Nacka kommun utfört en bedömning om behovet av att söka tillstånd för vattenverksamhet för planerade åtgärder som berör sumpskogsområdet söder om Sarvträsk i Orminge i Nacka kommun. Resultaten från Swecos utredning presenteras i detta PM.

2 Uppdraget

Uppdraget består i att undersöka och redovisa:

- Om och i så fall vad som räknas som vattenområde
- Redogörelse över tillämpliga lagrum
- Om anmälan eller miljödom behövs för vattenverksamhet
- Utreda åtgärdsförslag/alternativ för att undvika behovet av tillstånd etc. enligt ovan
- Tydlig arbetsgång hur processen med behövliga tillstånd etc. bör fortskrida (eller slutsats att det inte behövs)
- En bedömning av sannolikheten att erhålla behövliga tillstånd etc.
- Tids- och kostnadsuppskattning för att erhålla behövliga tillstånd etc.
- Åtgärdernas påverkan på markavvattningsföretagets funktion

3 Underlag

För bedömningen har följande underlag använts:

Rapporter och PM

- Groddjursinventering, Calluna, 2014-06-19
- Naturvärdesinventering Sarvträsk, Ekologigruppen, granskningsversion 2017-12-13
- PM Dagvatten - Utformning och gestaltning av våtmarksområde inom dp Sarvträsk och Ormingehus, WRS, 2018-03-26
- PM Gestaltning – Beskrivning av gestaltungsförslag och systemhandling för Sarvträsk, Ekologigruppen, 2018-03-26
- PM Groddjur – groddjurspassager och ledarmar, Ekologigruppen, 2018-03-26

- PM Påverkan på skyddade arter i Sarvträsk – Påverkan på mindre hackspett, sävsparv, vanlig groda, vanlig padda, mindre vattensalamander och vanlig snok, Ekologigruppen, 2018-03-26

Ritningsunderlag

L-10.1-01 L-16.6-01 L-18.6-01

L-16.1-01 L-16.6-02 L-18.6-02

L-16.1-02 L-16.6-03

L.16.2-01 L-18.1-01

GIS-underlag

- Utbyggnadsområde
- GIS-skikt över våtmarksområden i Sverige (från Skogsstyrelsen)
- GIS-skikt våtmarksinventering
- GIS-skikt markavvattningsföretag

4 Förutsättningar

Sarvträsk och sumpskogsområdet är beläget strax öster om Orminge Centrum. Genom sumpskogen går ett krondike. Krondiket är dokumenterat på kartor sedan 1955. Sumpskogsområdet är utpekad av Skogsstyrelsen och finns med i den inventering av sumpskogar och våtmarker som gjordes 1986. Dock bedömdes sumpskogen som starkt påverkad. Sumpskogen och Sarvträsk står i förbindelse med varandra genom en trumma som är lagd genom den bank i övrigt skiljer våtmarksområdet och Sarvträsk åt (Branhällstigen, gc-vägen mellan Mensättravägen och Sandövägen).

Delar av det ursprungliga sumpskogsområdet är i de södra delarna utfyllt och bebyggt med ytor för parkering.

Kommun har utfört flertalet inventeringar av naturvärdena i sumpskogsområdet. Samtliga naturvärdesinventeringar pekar på att kvarvarande sumpskogsområde har höga naturvärden. Calluna (2014) har i sin groddjursinventering påträffat mindre vattensalamander, vanlig groda och vanlig padda. Ekologigruppen (2017) har i sin inventering påträffat mindre hackspett och sävsparv. I artportalen har rapporterats fynd av vanlig snok. Ekologigruppen (2017) har klassat naturvärdena inom sumpskogsområdet. Södra delen av sumpskogsområdet och östra stråket utmed Mensättravägen har naturvärdesklass 3 – påtagligt naturvärde medan de centrala delarna av våtmarksområdet har naturvärdesklass 2-högt naturvärde. WRS har utrett hur planförslaget kommer påverka dagvattenförhållandena med slutsatsen att någon större förändring vid genomförandet av planförslaget inte kommer uppstå.

5 Planerade åtgärder

För att möjliggöra bebyggelsen enligt planförslaget behöver delar av sumpskogsområdet fyllas ut. För att kompensera för angreppet i sumpskogsområdet med anledning av de naturvärden som är knutna dit har Ekologigruppen föreslagit flertalet åtgärder i syfte att motverka de negativa effekterna av planförslaget. Tillsammans med dessa åtgärder har även åtgärder studerats i syfte att öka tillgängligheten till naturområdet. Förslagen är främst knuta till sumpskogsområdet men några av förslagen berör även Sarvträsk. En utgångspunkt är att de åtgärder som planeras inte påverkar bevarandestatusen för de arter som är skyddade enligt artskyddsförordningen varför frågan om dispens från artskyddet inte tas upp här. Motiveringen till respektive bedömning redogörs för i avsnitt 7.

Tabell 1 – Föreslagna åtgärder

Åtgärd	Anmälan enligt 11 kap. 9 a § miljöbalken	Tillstånd enligt 11 kap. 9 § miljöbalken
Utfyllnad av sumpskogsområde för bostadsändamål		x, se motivering i avsnitt 8.1
Höjning av vattennivån i Sarvträsk		x, se motivering i avsnitt 8.2
Grundvattenbortledning i samband med grundläggning av nya hus med garage		x, se motivering i avsnitt 8.3
Spänger i sumpskogsområdet inkl. utsiktspost form av en brygga.	x, se motivering i avsnitt 8.4	
Två groddammar i sumpskogsområdet	x, se motivering i avsnitt 8.5	
Placering av läns i Sarvträsk om olycka och utsläpp sker på Mensättravägen samt spänger och bro över sydöstra hörnet av Sarvträsk	x, se motivering i avsnitt 8.6	

6 Bestämmelser

6.1 Lagrum vattenverksamhet

Bestämmelserna om vattenverksamhet finns samlade i miljöbalkens 11 kapitel, förordningen (1998:1388) om vattenverksamheter m.m. och lag (1998:812) med särskilda bestämmelser om vattenverksamheter.

6.1.1 Tillstånd vattenverksamhet

Enligt 11 kapitlet 9 § miljöbalken är utgångspunkten att vattenverksamhet kräver tillstånd. Tillstånd söks hos mark- och miljödomstolen. Värt att notera här är att grundvattenbortledning alltid kräver tillstånd såvida det inte är uppenbart att varken allmänna eller enskilda intressen påverkas. I sådant fall kan undantagsregeln tillämpas – se avsnitt 6.1.3. Åtgärder som innebär markavvattning kräver alltid tillstånd. I vissa enskilda fall kan dock prövningen göras av länsstyrelsen istället för mark- och miljödomstolen.

6.1.2 Anmälan om vattenverksamhet

Enligt 11 kapitlet 9 a § miljöbalken finns möjlighet att anmäla mindre omfattande vattenverksamheter till länsstyrelsen. Vilka vattenverksamheter som kan anmälas listas i förordningen (1998:1388) om vattenverksamheter m.m.

6.1.3 Undantag

I bestämmelserna om vattenverksamhet finns några undantag från tillstånds- och anmälningsplikten. Enligt 11 kap. 12 § miljöbalken behövs inte tillstånd eller anmälan om det är uppenbart att varken allmänna eller enskilda intressen skadas genom vattenverksamhetens inverkan på vattenförhållandena. Det bör påpekas att denna undantagsregel inte är tillämplig på markavvattning – se 6.1.1.

7 Avgränsning av vattenområde

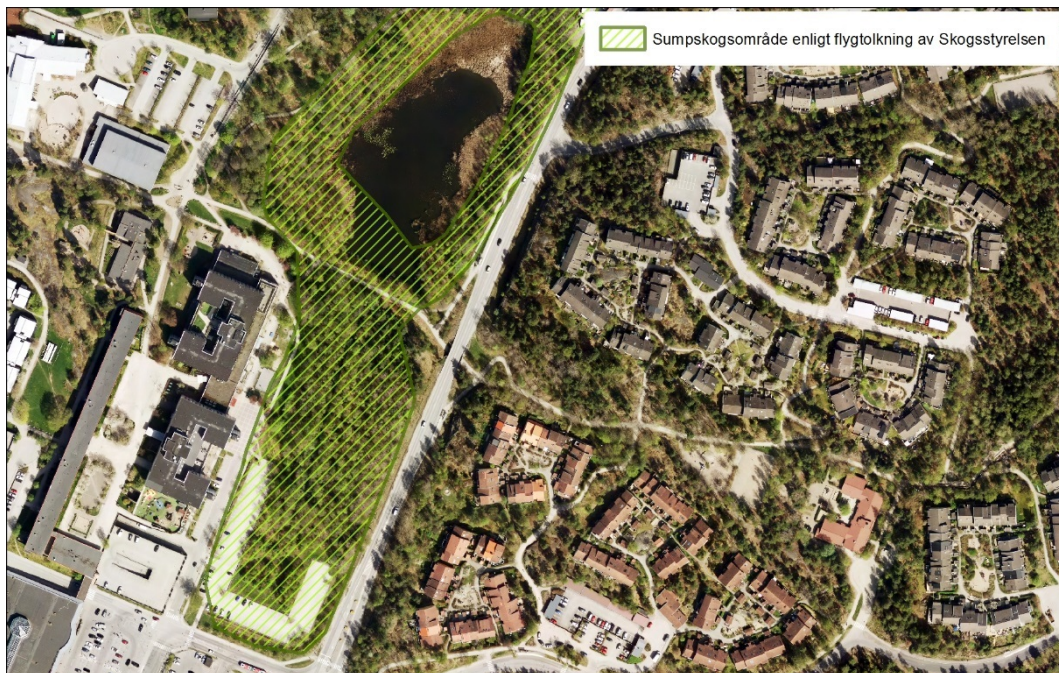
För att avgöra om en åtgärd omfattas av bestämmelserna i 11 kapitlet i miljöbalken är det centrala att bedöma om åtgärden berör ett vattenområde eller inte (gäller ej grundvattenbortledning eller markavvattning).

Enligt definitionen avses med vattenområde det område som täcks av vatten vid högsta förutsebara vattenstånd. Definitionen avser ytvattenområden såsom hav, sjöar, vattendrag, diken och våtmarker. Med högsta förutsebara vattenstånd avses en vattennivå som är med någon sannolikhet förutsebar.

Vissa ytvatten, till exempel våtmarksområden kan vara täckta av vatten endast delar av året. Eftersom definitionen för vattenområde utgår från det högsta förutsebara vattenståndet är åtgärder i våtmarker att anse som vattenverksamhet även om de skulle vara torra vissa delar av året. Sumpskogar likställs i detta sammanhang med våtmarker.

För bedömningen av vad som är vattenområde är i detta fall utbredningen av sumpskogsområdet styrande.

Skogsstyrelsen har klassat hela grönområdet som våtmark. Utbredningen på våtmarken framgår av figur 1.



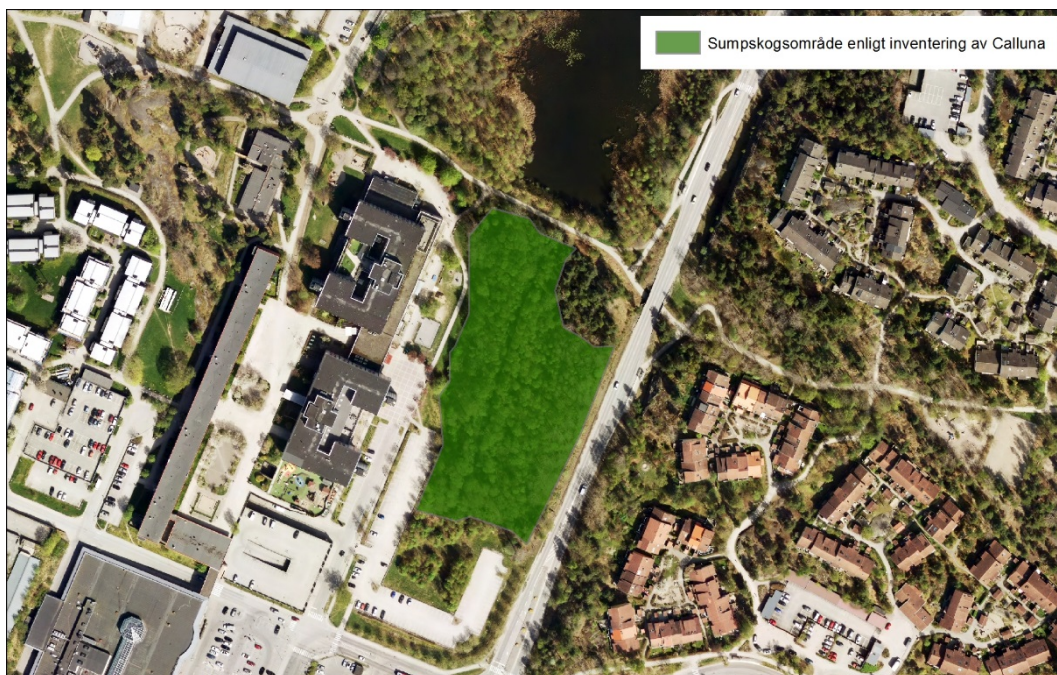
Figur 1 – Det gröna området visar utbredningen av tolkat våtmarksområde enligt Skogsstyrelsens flygtolkning.

Skogsstyrelsens bedömning utgår ifrån de flygbildstolkningar som gjordes 1986. Någon naturvärdesklassning har inte redovisats i samband med tolkningen. Dock kunde konstateras redan vid bedömningen 1986 att sumpskogsområdet var starkt påverkat. Som kan konstateras idag är delar av det södra området utfyllt och bebyggt med parkeringsytor och genom hela sumpskogen går ett kraftigt krondike.

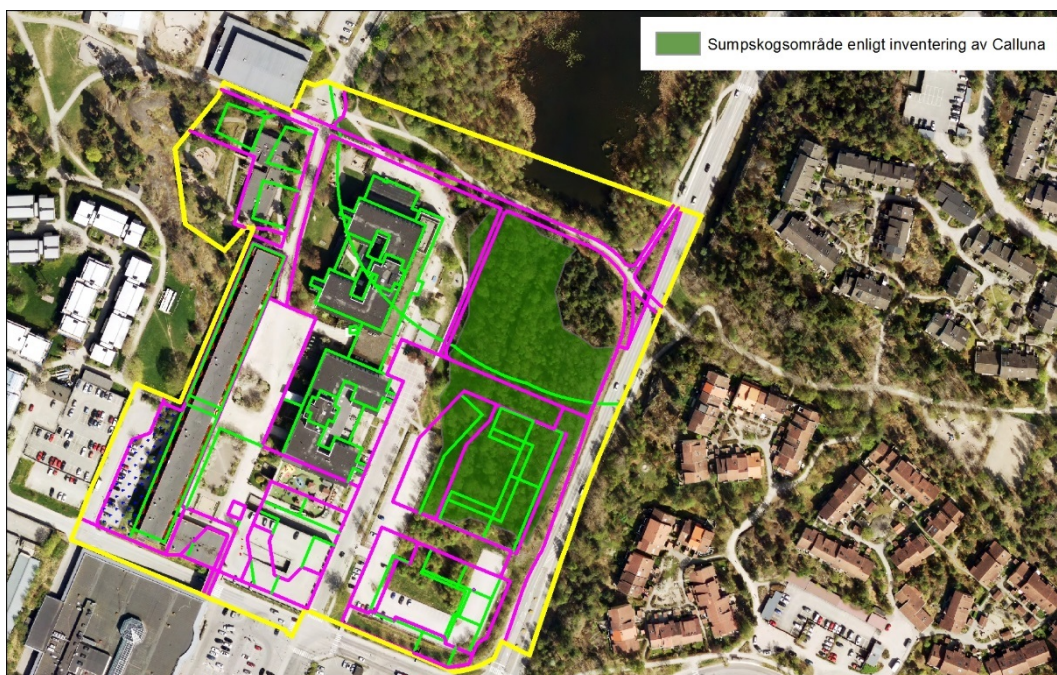
Calluna (2014) har inventerat området och en mer uppdaterad områdesbeskrivning och avgränsning av sumpskogsområdet finns således att tillgå. I figur 2 redovisas sumpskogens utbredning utifrån de nyligen gjorda naturvärdesinventeringarna.

Bedömningarna i denna utredning kommer fortsättningsvis utgå ifrån det område av sumpskogen som avgränsats av Calluna.

I figur 3 redovisas de planerade kvarten i förhållande till sumpskogens utbredning.



Figur 2 – Det gröna området visar utbredningen enligt Callunas naturvärdesinventering.



Figur 3 – Sumpskogsområdet utbredning i förhållande till planerade kvarter.

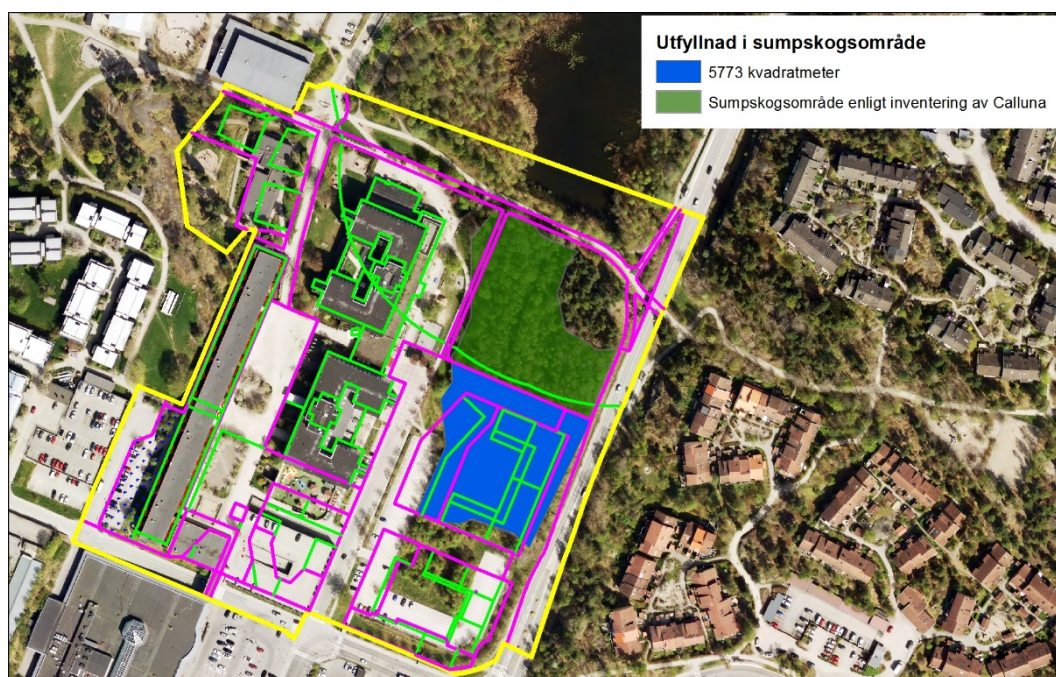
8 Tillståndsbehov

8.1 Utfyllnad i sumpskogsområde

8.1.1 Tillstånd

För att möjliggöra förslaget till detaljplan för de norra kvarteren behöver delar av sumpskogsområdet fyllas ut. Bedömningen är att nära 5800 kvadratmeter av sumpskogen behöver fyllas ut vilket motsvarar ca 50% av den sumpskogsareal som är kvar idag. För de södra kvarteren behöver också utfyllnad göras men den utfyllnaden bedöms inte ske inom vattenområde. Utfyllnadsområdet inom sumpskogen redovisas i figur 4 som blå yta. Detta innebär att utfyllnaden kräver tillstånd då ytan på utfyllnaden överstiger vad som är anmälningspliktig vattenverksamhet enligt förordningen om vattenverksamhet mm. Sannolikt kräver utfyllnaden tillstånd även på grund av påverkan på de inventerade naturvärdena som klassats som påtagliga och höga enligt Ekologigruppens naturvärdesinventering.

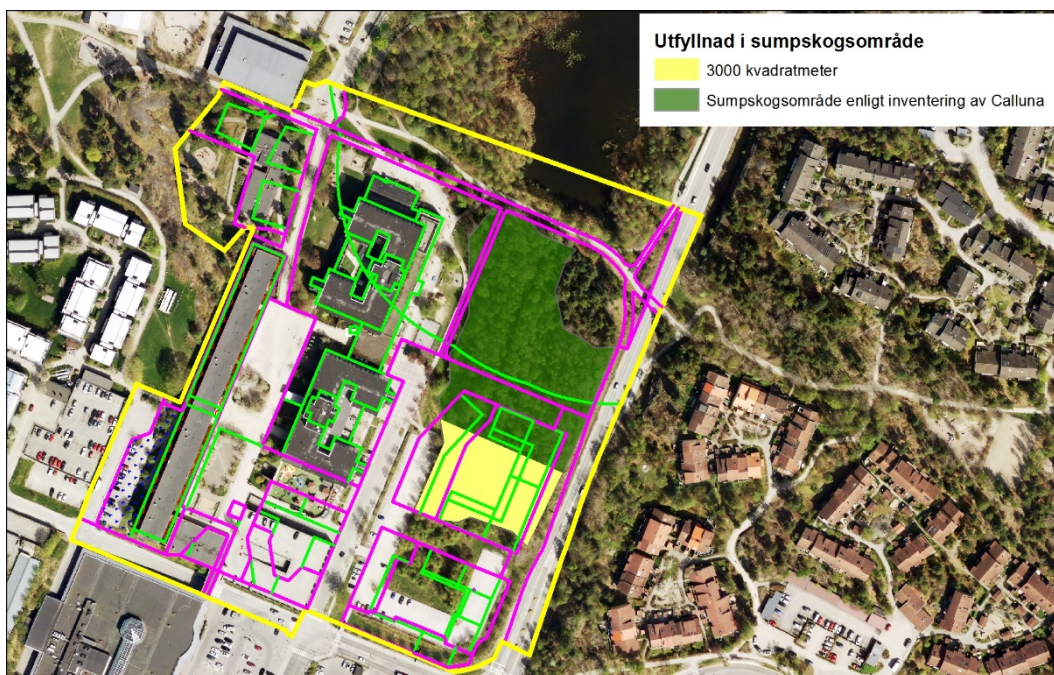
Sannolikheten för att erhålla tillstånd bedöms som god mot bakgrund av att utfyllnaden görs i syfte att åstadkomma bostäder som är ett högt prioriterat mål i Stockholms län och mot bakgrund att kommunen kommer föreslå flera insatser som möjliggör bevarandet av de arter som påträffats i sumpskogen samt att kommunen även föreslår åtgärder för att öka den allmänna tillgängligheten till sumpskogsområdet.



Figur 4 – Illustration av det område som kräver utfyllnad för att möjliggöra byggnation enligt planförslaget. Utfyllnaden uppskattas till ca 5773 kvadratmeter vilket är ca 50% av det sumpskogsområde som finns kvar idag.

8.1.2 Anmälan

För att undvika en tillståndsprocess behöver utfyllnaden göras mindre än 3000 kvadratmeter (se figur 5). Det innebär att planförslaget behöver göras om och byggnader samt annan infrastruktur dras tillbaka. Med anledning av de dokumenterade naturvärdena bedöms dock denna möjlighet endast som administrativ. Det är hög sannolikhet att länsstyrelsen skulle förelägga kommunen att söka tillstånd med stöd av 23 § punkten b förordningen om vattenverksamhet m.m. för utfyllnaden med hänsyn till de naturvärden som inventerats i sumpskogsområdet.



Figur 5 – Illustration av det område som innebär utfyllnad på ca 3000 kvadratmeter vilket skulle kunna anmälas till länsstyrelsen enligt förordningen om vattenverksamhet m.m.

8.2 Höjning av vattennivån i Sarvträsk

För att reglera vattenståndet i Sarvträsk i syfte att åstadkomma en bättre livsmiljö i sjöns närområde krävs tillstånd. Åtgärden bedöms som omfattande när det gäller konsekvensen på sjöns vattenförhållande både på allmänna och enskilda intressen runt Sarvträsk. Sannolikheten för att erhålla tillstånd är ej möjlig att bedöma i detta skede då nyttan med åtgärden i förhållande till miljökonsekvenserna inte är utredda i tillräcklig omfattning.

8.3 Grundvattenbortledning

8.3.1 Tillstånd

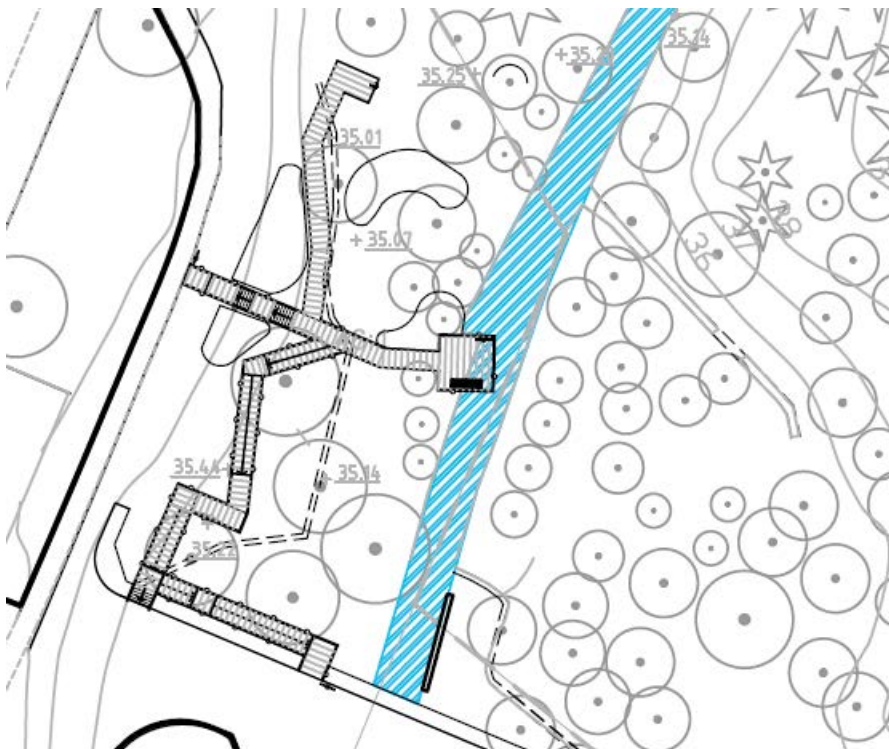
När det gäller grundvattenbortledning är utgångspunkten enligt miljöbalken att tillstånd krävs. Frågan om grundvattenbortledning är inte aktuellt i det projekt just nu men kan bli aktuell i framtiden i samband med att utfyllnaden ska bebyggas. Framtida grundlägningsarbeten kommer sannolikt göras i den grundvattennivå som inställt sig i det utfyllda området vilket innebär att detta grundvatten under byggskedet kommer att behöva ledas bort. Framtida byggherrar kommer således behöva ta ställning till om de schakter som behövs för grundläggning innebär tillståndspliktig vattenverksamhet. Bedömningen om tillstånd krävs brukar utredas särskilt. Men det som är avgörande för bedömningen är storleken på schakten, varaktigheten på länshållningen i schakten och vilka riskobjekt som finns i närheten som kan påverkas av grundvattenbortledningen. I detta fall finns en sumpskog i närheten med höga naturvärden. I den hydrogeologiska utredningen bör stor ansats läggas på att beskriva hur sumpskogen påverkas av en grundvattenbortledning i byggskedet. Om tillstånd sökas bedöms sannolikheten för att tillstånd meddelas som god förutsatt att nödvändiga hydrogeologiska utredningar arbetas fram och kontroll av grundvattennivåer i byggskedet görs ordentligt.

8.3.2 Undantag från tillståndsplikten

Om hydrogeologisk utredning i senare skede visar att varken allmänna eller enskilda intressen påverkas av den tillfälliga grundvattenbortledningen i byggskedet är det möjligt att hänvisa till undantagsregeln enligt 11 kapitlet 12 § som innebär att tillstånd inte krävs om varken allmänna eller enskilda intressen påverkas av förändringen av grundvattenförhållandena.

8.4 Spänger i sumpskogsområdet inkl. utsiktspost

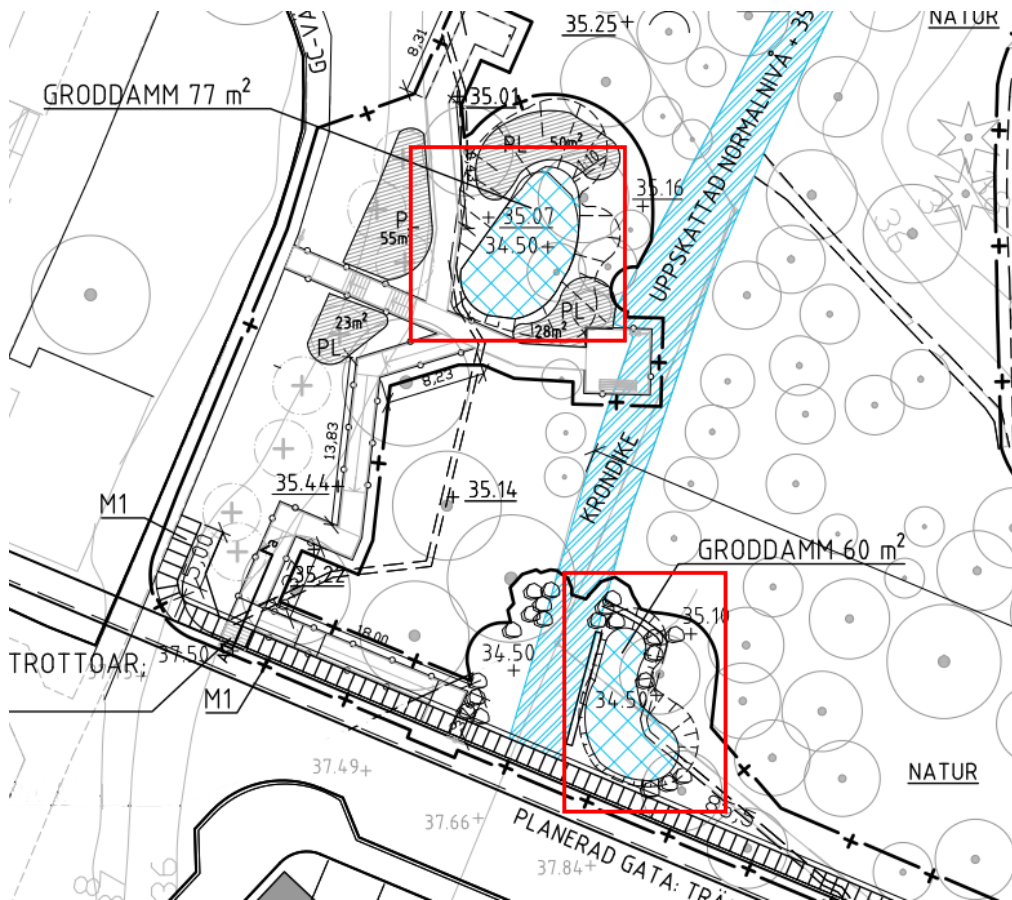
För att öka tillgängligheten till sumpskogsområdet har Ekologigruppen föreslagit en träspång och brygga för en utsiktspost i västra delen av sumpskogen. Träspängerna görs ca 2 meter breda och kommer vara handikappanpassade. Spängerna grundläggs på pålar som slås ner till fast grund. Den totala längden på spängerna uppgår till ca 100 meter inklusive anslutningar till anslutande vägar. Anläggandet av spängerna inklusive utsiktsplatsen är av sådan storleksordning att åtgärden bedöms som anmälningspliktig vattenverksamhet. Ytan som spängerna tar i anspråk av sumpskogsområdet uppgår till ca 200 kvadratmeter. Sannolikheten för att en anmälan skulle godkännas bedöms som god givet syftet att öka tillgängligheten till sumpskogsområdet. Även om spängerna kan anmälas till länsstyrelsen är rekommendationen att de läggs ihop som en del av en tillståndsansökan för vattenverksamhet om kommunen väljer att gå vidare med utfyllnaden som beskrivits i avsnitt 8.1



Figur 5 – Illustration på det system av spänger och utsiktspost som föreslagits.

8.5 Två groddammar i sumpskogsområdet

Ekologigruppen har föreslagit två groddammar i sumpskogsområdet. Groddammarna ska anläggas i anslutning till spängerna i västra delen av sumpskogsområdet. Den ena groddammen föreslås bli ca 77 kvadratmeter och den andra föreslås bli ca 60 kvadratmeter. Placering sker i krondiket genom att krondiket breddas något och en barriär anläggs mellan groddammen och krondiket. Groddammarna fylls med vatten från det högt stående grundvattnet men kan vid högre flöden svämmas över. Groddammarna görs grunda och djupet kommer att vara ca 50 cm. Ingen av dammarna bedöms innebära någon risk för dämning av krondiket. Anläggandet av de båda groddammarna skulle kunna göras som en anmälan om vattenverksamhet till länsstyrelsen på grund av sin begränsade omfattning. Den sammanlagda ytan är 137 kvadratmeter. Sannolikheten för att få anmälan godkänd bedöms som god då syftet är att skapa värdefulla utrymmen för de groddjur som identifierats i sumpskogsområdet. Precis som i fallet med spängerna är rekommendationen att åtgärderna läggs ihop som en del av tillståndsansökan om kommunen väljer att gå vidare med utfyllnaden som beskrivs i avsnitt 8.1.

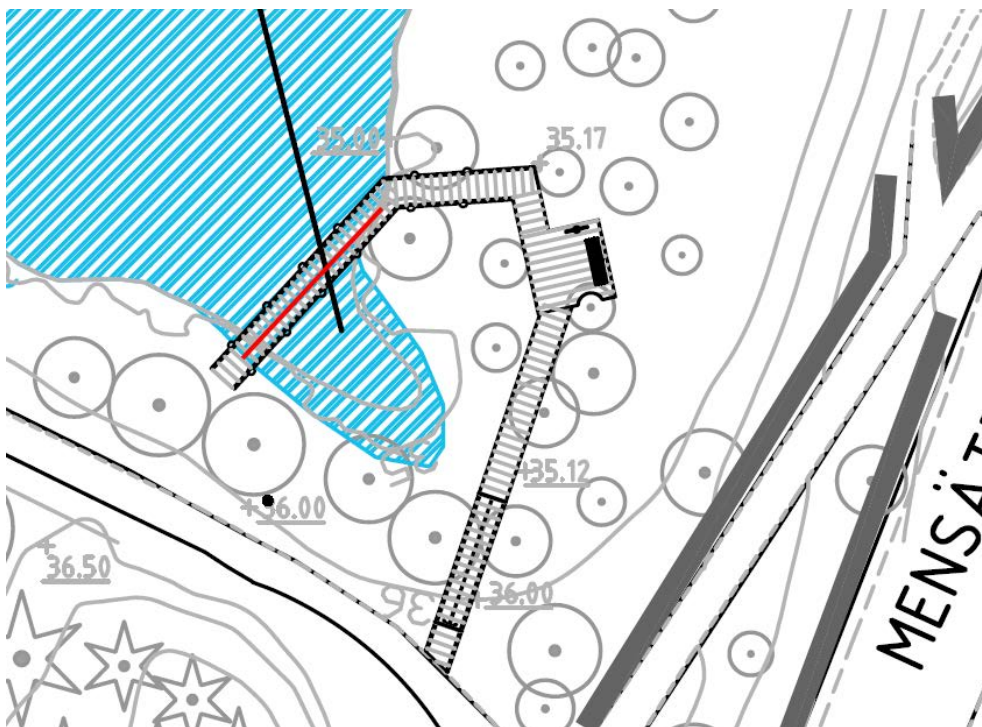


Figur 6 – Placering av de två groddammarna (markerade med röda rutor).

8.6 Placering av läns i Sarvträsk till skydd om olycka och utsläpp sker på Mensättravägen samt spänger och bro över sydöstra hörnet av Sarvträsk

Kommunen har identifierat att det finns en risk för olycka på Mensättravägen som löper öster om sumpskogsområdet och Sarvträsk. I syfte att begränsa skada på Sarvträsk i händelse av olycka har WRS föreslagit att en läns placeras i utloppet på befintlig dagvattenledning som mynnar ut i Sarvträsk's sydöstra hörn (WRS, 2018). Länsen ska inte vara en fast konstruktion utan tillåtas röra sig med vattenståndsförändringarna. Länsen kommer inte heller angöras mot botten utan det lämnas en öppning mot botten (utloppsspalt) där vattenutbyte kan ske. Innanför länsen skapas en avskärmd vattenyta på ca 90 kvadratmeter. Med anledning av förslaget har Ekologigruppen (2018) av estetiska skäl föreslagit att länsen byggs över med spänger med utsiktsplats och en enklare bro. Spänger och bro pålas ner till fast grund. Spängerna blir ca 35 meter långa med en bredd på ca 2 meter. Bron över Sarvträsk görs ca 8 meter. Spängerna inklusive bron upptar en yta på ca 90 kvadratmeter. Länsen och spängerna inkl. bron över Sarvträsk bedöms kunna hanteras som en anmälan till länsstyrelsen på grund av sin begränsade omfattning. Sannolikheten för att en anmälan skulle godkännas bedöms som

god givet länsens syfte och spångernas syfte att tillgängliggöra platsen och förhöja det estetiska värdet vid platsen i anslutning till länsen. Precis som i fallet med spångerna är rekommendationen att åtgärderna läggs ihop som en del av tillståndsansökan om kommunen väljer att gå vidare med utfyllnaden som beskrivs i avsnitt 8.1.



Figur 7 – Sydöstra hörnet av Sarvträsk överbyggs med en mindre bro som ansluter till spånger. Länsen placeras under bron vilket är markerat med en röd linje.

9 Alternativa lösningar som ej kräver tillstånd enligt 11 kap. miljöbalken

Om kommunen vill gå vidare med planläggningen av området som planerat så bedömer Sweco att möjligheten att utnyttja undantagsbestämmelsen enligt 11 kap. 12 § är begränsad. Även om utfyllnaden görs mindre för att rent administrativt kunna anmälas till länsstyrelsen är bedömningen att tillstånd ändå kommer att aktualiseras på grund av de naturvärden som identifierats i sumpskogsområdet och som kommer att beröras. De andra åtgärderna som berör spånger, groddjursdammar, läns m.m. skulle som isolerade verksamheter kunna anmälas till länsstyrelsen. Detta skulle till exempel kunna vara motiverat om någon av åtgärderna behöver vidtas innan ett tillstånd för utfyllnaden kan vara klart eller av någon annan anledning särskiljas i tid.

10 Åtgärdernas påverkan på markavvattningsföretagets funktion

Huruvida det markavvattningsföretag (Mensätra tf 1961) som ligger norr om Sarvträsk påverkas eller inte går inte att fastslå innan kommunen har beslutat om vilka åtgärder

som ska utföras i sjön. Frågan om påverkan på markavvattningsföretaget blir framförallt aktuellt om kommunen bestämmer sig för att gå vidare med förslaget om att ändra på vattenståndet i Sarvträsk för att främja naturvården i anslutning till sjön. En sådan ändring innebär sannolikt att ett dämme behöver placeras inom markavvattningsföretaget. Då behöver utredning ske hur detta kommer att påverka markavvattningsföretaget. En slutsats av en sådan utredning skulle kunna vara att markavvattningsföretaget inte tjänar något syfte längre och för att möjliggöra en reglering av sjön behöver läggas ner.



Figur 8 - Utdrag ur länsstyrelsens planeringsunderlag som visar placeringen av Mensätra torrlägningsföretag 1961. (Länsstyrelsen, Lantmäteriet, NVDB, ESRI Inc, SMHI, SVO, SCB, SJV, FM, Bergsstaten, SLU)

11 Tillståndsprocessen

En ansökan om tillstånd kan endast prövas av mark- och miljödomstolen vid Nacka Tingsrätt. Tillståndsprocessen börjar med samråd och avslutas med ett dombeslut från tingsrätten.

För att tillståndsprocessen ska kunna påbörjas behöver följande förutsättningar finnas på plats:

- Markägareförhållanden. Kommun behöver ha rådighet över marken där åtgärderna ska utföras (rådighet kan man ha genom att äga marken eller avtala om rätten att nyttja marken).
- Kommunen behöver veta ungefär vilka åtgärder eller vilka anläggningar som ansökan ska omfatta och i huvudsak hur detta ska genomföras.

Att ta fram ett samrådsunderlag, hålla samråd och genomföra nödvändiga utredningar brukar ta ca 6 månader. Från att en ansökan sedan lämnats in till Mark- och miljödomstolen tar det mellan 9–12 månader att få tillstånd/om.

I tillståndsprocessen ingår följande delar:

- Framtagande av samrådsunderlag
- Samråd (möte med Länsstyrelsen och miljö- och hälsoskyddsnämnden)
- Samråd med berörda/intressenter
- Samrådsredogörelse
- Beslut om betydande miljöpåverkan (beslutas av Länsstyrelsen)
- Framtagande av miljökonsekvensbeskrivning, teknisk beskrivning och ansökan
- Ansökan om tillstånd
- Tillståndsprövning vid Mark- och miljödomstol
- (Huvudförhandling och syn) – Ibland kan domstolen bestämma att ärendet ska avgöras på handlingarna.
- Dom

11.1 Strandskydd

Idag råder inte strandskydd utmed Sarvträsk. Det innebär att någon prövning av dispens inte är nödvändig. När det gäller förhållandet mellan tillståndsprocessen och strandskyddsbestämmelserna så gäller följande. Enligt 7 kap. 15 § miljöbalken gäller inte strandskyddsförbudet enligt 7 kap. 15 § miljöbalken verksamheter eller åtgärder som tillåts av regeringen enligt 17 kap. 1,3 eller 4 § miljöbalken eller som omfattas av ett tillstånd enligt miljöbalken. Om tillståndet har vunnit laga kraft innan den nya planen genomförs där strandskyddet återinförs kommer således den tillståndsgivna vattenverksamheten inte att beröras av nya strandskyddet eftersom anläggningarna omfattas av tillstånd enligt miljöbalken.

11.2 Tids- och kostnadsuppskattning för att erhålla behövliga tillstånd för vattenverksamhet

Nedan har en uppskattning av kostnaderna för tillståndsprocessen gjorts. Den administrativa kostnaden att samordna tillståndsprocessen och arbeta fram en teknisk beskrivning och miljökonsekvensbeskrivning uppgår till ca 350 000 kr. Kostnader för underlagsutredningar tillkommer. Kostnader för ombud tillkommer också (se 11.3). För den tekniska beskrivningen kommer utfyllnaden behöva projekteras åtminstone på systemhandlingsnivå. Som underlag för projekteringen krävs geoteknisk utredning. Den geotekniska utredningen är mycket svår att i detta skede bedöma exakta omfattningen på.

Tillståndsprocessen	Timmar	Enhetspris	Kostnad (kr)
Uppdragsledning/samordning tillståndsprocessen	60	1000	60 000
Samrådsprocessen	120	1000	120 000
Teknisk beskrivning	75	1000	75 000
Miljökonsekvensbeskrivning	85	1000	85 000
Sakägarförteckning	10	1000	10 000
Tid/kostnad	350		350 000
Framtagande av underlag			
Utredning geoteknik	Inkl MUR+hyra utrustning/analyser jord m.m.		500 000 – 1000 000
Projektering utfyllnad	150	1000	150 000
Utredning hydrologi	100	1000	100 000
Utredning hydrogeologi	200	1000	200 000
Kompletterande naturvärdesutredning	100	1000	100 000
Tid/Kostnad	550		1 050 000-1 550 000
Total summa	900		1 400 000-1 900 000

11.3 Ombud/miljörättsligt biträde

I regel brukar Sweco rekommendera att så tidigt som möjligt ta med ett miljörättsligt ombud som kan företräda kommunen i domstolen. Det finns flera olika advokatfirmor i Stockholm och i landet i övrigt men när det gäller vattenrätt är det bra att använda en jurist som är specialiserad på vattenrätt. Pris per timme brukar ligga på mellan 2500–2700 kr/timmen för en miljörettsadvokat som är specialiserad på vattenrätt. Omfattningen på arbetet varierar – men den del av arbetet som görs innan tillståndsansökan går in till domstol brukar ligga på ca 40 timmar. Sen tillkommer arbetet för processen i domstol vilket tyvärr, i det skede som Nacka kommun befinner sig i nu, inte är möjligt att förutse omfattningen av.

6. Referenser

Nacka kommun, 2015, Detaljplaneprogram för Orminge centrum

Ekologigruppen 2017, Naturvärdesinventering i Sarvträsk, Nacka, granskningsversion

Ekologigruppen 2018, PM Gestaltungsforöslag, Beskrivning av gestaltungsforöslag och systemhandlingar för Sarvträsk

Ekologigruppen 2018, PM Påverkan på skyddade arter i Sarvträsk, Påverkan på mindre hackspett. Sävsparv, vanlig groda, vanlig padda, mindre vattensalamander och vanlig snok.

Calluna AB 2014, Groddjursutredning i Sarvträsk, Orminge, inför detaljplan

Ramböll I 2017, Teknisk förstudie Orminge Centrum, PM Skyfallskartering

Ramböll II 2017, PM Dagvattenhantering inom Orminge centrum (allmän platsmark, gata)

WRS 2018, Utformning och gestaltning av våtmarksområde inom dp Sarvträsk och ormingehus – PM dagvatten

Digital referens:

Länsstyrelsen i Stockholms planeringsunderlag (webb-GIS)
<http://ext-webbgis.lansstyrelsen.se/Stockholm/Planeringsunderlag/>