



NACKA
KOMMUN

Solbrinken-Grundet



Antikvarisk platsanalys 2016

Solbrinken-Grundet

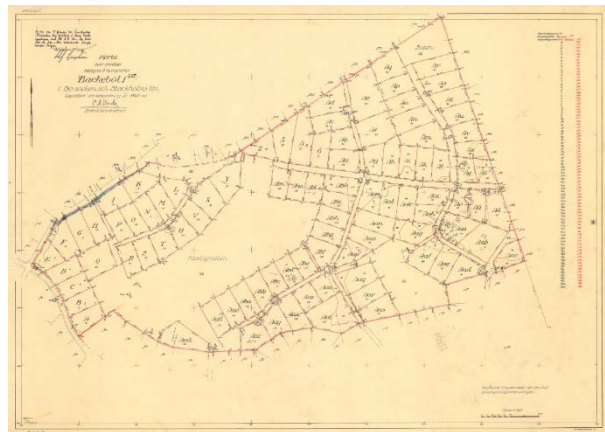
Historik

Detaljplaneområdet "Solbrinken-Grundet" innefattar delar av Gustavsvik, en tidigare gård under Kummelnäs, som före 1800-talets första hälft hette Backeböl, och dessinför Backebol. Under gården lydde bl.a. torpen Fredriksberg, Perstorp och nuvarande Grundet. Gårdens tidiga historia är mestadels okänd men nämns i de historiska källorna 1539 då två skattebönder bebor Backebol. Under 1600- och 1700-talet låg gården under Boo och Kummelnäs. Namnet ändrades till Gustavsvik på 1830-talet, efter den dåvarande ägaren Gustaf Montgomery.

Gustavsvik ägdes från 1868 av byggmästaren C A Eriksson som lät uppföra flera sommarvillor, s.k. sommarnöjen, som arrenderades ut till välbärgade borgare. 1900 köptes Gustavsvik av kapten P. Möller som under 1920-talet sålde största delen av marken till Kristna Egnahemsföreningen och Stockholms Läns Egnahemsförening. Båda föreningarna styckade upp marken i tomter som främst kom att bebyggas av sport- och friluftsstugor. Två fastighetsföreningar kom att bildas, Gustavsviks Fastighetsägareförening under 1930-talet och Baggenshöjdens Tomtägarförening under 1940-talet, på södra respektive norra delen av Gustavsvik. Under 1900-talets senare del kom allt fler stugor att bli permanentbostäder och idag är majoriteten av de tidigare stugorna ombyggda för permanentboende eller rivna för nyare villabebyggelse.



Avstyckning 1938



Avstyckning 1941

Sommarnöjen

Sommarvillorna, de s.k. sommarnöjena, hade sin storhetstid under 1800-talets senare del och kring sekelskiftet 1900. Sommarnöjena är nära förknippade med städers ekonomiska tillväxt som skapade en välbärgad borgarklass. Förebilden för sommarvillorna var bl.a. adelns malmgårdar och säterier, men ända sedan antiken har förmögna stadsbor byggt lantställen. Ordet sommarnöje har sitt ursprung i "nöjen på sommaren" men kom från omkring sekelskiftet 1800 att beteckna lantställen. De första sommarvillorna byggdes i stockholmstrakten redan under slutet av 1700-talet men det stora genomslaget var från 1800-talets mitt. Borgarna som sökte sig till Stockholms skärgård var främst näringsidkare men andra yrkesgrupper var även

representerade. De flesta sommarnöjena beboddes av hyresgäster men någon social skillnad gentemot att äga sitt sommarställe fanns inte.

Byggnadsstilen som förknippas med sommarnöjena kallas oftast schweizerstil och inspirationen kom från lantliga trähus i Schweiz. Stilen introducerades i Sverige vid 1800-talets mitt, bl.a. av Georg Theodor Chiewitz och Fredrik Wilhelm Scholander, och fick stor spridning via mönsterböcker. Stilen utmärks av lövsågeriermönster, s.k. snickarglädje, och ofta utsirade träkonsoler. Spridningen av stilen underlättades av snickerifabrikernas maskingjorda träelement som kunde beställas per katalog. Verandan är ett annat viktigt karaktärsdrag för stilen och utstickande torn och glasmosaik i fönster och dörrar var inte ovanligt. Sommarnöjena är i regel byggda i resvirkeskonstruktion och klädd i panel, vanligen stående panel på övervåningen och liggande på undervåningen.

Sommarnöjenas popularitet började svikta under 1930-talet då avstånd togs gentemot gamla borgerliga traditioner. 1800-talets träarkitektur stod lågt i kurs och det var vid denna tid som ”snickarglädje” började användas nedlåtande om byggnadernas dekorelement, i motsats till dagens positiva klang. Fortfarande på 1970-talet fanns uppfattningen att 1800-talet var en tid av förfall för arkitekturen.

Grundet

På platsen för ”Villa Grundet” stod tidigare ett torp som 1703 kallades Fiskartorp och som senare benämndes Backebolsudd. Från 1801 drevs Grundet som en självständig lantgård.

Villan är ett sommarnöje i schweizerstil som enligt litteraturen är uppförd 1868. Möjligen är delar av villan äldre då en karta från 1865 visar en byggnad som överensstämmer med villans rektangulära grundform. Att villan är byggd i timmer stärker denna möjlighet då sommarvillorna i regel är byggda i resvirkeskonstruktion. Byggnaden kan ha omformats 1868 av C A Eriksson samtidigt som han byggde flera andra sommarnöjen. På en karta från 1865 flankerades byggnaden av två små flygelbyggnader.



Karta 1703



Karta 1865

Sport- och fritidsstugan

Utvecklingen av sport- och fritidsstugan började på 1900-talet med borgarklassens jakt och fiskestugor som förebild, möjligen var även de s.k. sommarnöjena en konceptuell förebild. Sportstugan har även sitt ursprung i gymnastik- och sportrörelsen som genom stugan skulle aktivera ungdomen för en stark arbetskraft.

Det moderna fritidshuset kan sägas ha skapats kring 1910 då arkitekten Evert Milles, Jan Wahlman och Gustaf Odel ritade friluftsstugor i Grönsta och Trolldalen på norra Lidingö. Initiativet kom uppifrån och drevs av arkitekter och samhällsplanerare och områdena kallades friluftsstugeområden.

Sportstugan som kollektiv och fostrande företeelse försvann slutligen under 1940 talet för att ersättas av fritidshus för avkoppling. När lördagarna blev arbetsfria på 1960-talet, och med bilens hjälp, blev stugan, som ofta användes endast sommartid, ett utflyktsmål under hela året. Det var vid denna tid som fritidsstugan utrustad med ordentligt kök, rinnande vatten, avlopp och toalett.

Karaktärsdrag

Områdets karaktär ges av sprickdalslandskapet med dess bergspartier och smala dalgångar. Bebyggelsen är en blandning av fritidshus och permanentbostäder som är omgiven av en lummig grönska bestående av lövträd samt tall som dominerar på höjdsträckningar. Bebyggelsen är varierad och till största delen anpassad till den kuperade marken. Karakteristiskt för området är en låg bebyggelse på höjdsträckningar, men trots den stora mängden fritidshus har en högre bebyggelse från senare delen av 1900-talet en dominans på många platser. Öppna låglänta partier finns främst vid östra kuststräckningen. En lummig grönska dominerar vyn från vattnet.

Kulturhistoriskt värde

Villa Grundet är ett sommarnöje i schweizerstil som trots förändringar har kvar mycket av den tidsenliga karaktären. Villans kulturhistoriska värde är främst kopplad till samhällshistoriska värden i form av traditionen med sommarnöjen samt vad det kan berätta om samhälls- och bebyggelseutvecklingen. Sommarnöjena får även anses utgöra ett viktigt skede i utvecklingen av villan som företeelse.

En stor del av fritidsbebyggelsen har rivits eller byggts om kraftigt men ett fåtal fritidshus och stugor har bevarat sin ursprungliga karaktär. Dessa stugor har ett kulturhistoriskt värde som är kopplade till socialhistoriska och byggnadshistoriska värden genom de olika utvecklingsskeden av fritidsbebyggelse som företeelse samt till områdets bebyggelsehistoria. Stugorna och fritidshusen med ett kulturhistoriskt värde tas upp mer specifikt nedan i ”Solbrinken-Grundet – Värdefull och särskilt värdefull bebyggelse”.

Området har även fyra kulturhistoriskt värdefulla hus från slutet av 1950-talet och början av 1960-talet. Tre av husen bildar en bebyggelseenhet i östra mitten av detaljplaneområdet vilket ökar dess kulturhistoriska värde. Husen har framförallt arkitekturhistoriska värden, men har även värden kopplade till bebyggelseutvecklingen i området och visar både på utvecklingen av villan och omställningen mot permanentbostäder som skedde vid tiden.

Solbrinken-Grundet

Värdefull och särskilt värdefull bebyggelse

Kulturhistorisk värdering	Värdefull byggnad	Backeböl 1:2 Evedalsvägen 33
Motivering	Särskilt viktig byggnad för landskapsbilden och fastigheten har gett namn åt Evedalsvägen. Byggnaden tillhör de äldre i detaljplaneområdet.	
Tidstypiskhet	Låg	Viktig för landskapsbilden Ja

Beskrivning	Villa i två plan med inredd vind samt en mindre källare. Beige-grå putsfasader, tak klädd med falsad plåt och gråstensgrund. Veranda i två plan samt en balkong på östfasaden har tillkommit, okänt när, som senast 1950. Villan byggdes om kring 1950 då vinden inreddes samt takkupor och nya fönster tillkom. Takets utformning vid balkongen har förändrats, tidigast på 1950-talet. Nytt tak över entré tillkom på tidigt 1980-tal vilket senare har byggts om till en farstukvist.
Värdebärande karaktärsdrag	Den putsade fasaden, den öppna verandan i två plan och byggnadsvolymen.

Historik	Byggmästaren Oscar Herrström köpte lägenheten Evedal/Evedalen 1901, som han tidigare arrenderat som sommarnöje, av kapten P. Möller på Gustavsvik. Byggmästare Einar Tegesjö köpte fastigheten 1950 och påbörjade en renovering och ombyggnation. Delar av fastigheten avstyckades för villabebyggelse 1958 och 1960.
-----------------	---

Övrigt
Har benämnts Villa Evedal/Evedalen.
En byggnad finns på platsen enligt Härads-ekonomiska kartan från 1901-06, även på blåkopior av karta från 1865 som bifogades ett kontrakt 1924.
Byggnadsår nedan enligt fastighetsregistret.



Basfakta	
Fastighet	Backeböl 1:2
Adress	Evedalsvägen 33
Arkitekt	-
Byggnadsår	1929

Kulturhistorisk värdering	Särskilt värdefull byggnad	Backeböl 1:421 Grankottsvägen 12
Motivering	En av få medelstora sportstugor i området med välbevarad tidstypisk karaktär från sent 1930-tal.	
Tidstypiskhet	Hög	Viktig för landskapsbilden Ja

Beskrivning	Sportstuga i ett plan med källare. Liggande röd stockpanel. Dörr och fönster likt original, troligen även luckorna. Verandan har glasats in senare. Putsad betong/cementgrund, senare tegelpannor på taket.
Värdebärande karaktärsdrag	Den liggande panelen, fönster och fönstersättningen, luckor kring fönster, byggnadsvolymen.

Historik	Fastigheten avstyckades 1938 av direktör S. Strömberg för Stockholms Läns Egnahems- Aktiebolag. Året dessförinnan hade den då större fastigheten avstyckats från Gustavsviks ägor av kapten P. Möller.
-----------------	--

Övrigt



Basfakta	
Fastighet	Backeböl 1:421
Adress	Grankottsvägen 12
Arkitekt	AB Fogelfors bruk
Byggnadsår	1939



Kulturhistorisk värdering	Värdefull byggnad	Backeböl 1:423 Grankottsvägen 5
Motivering	Välbevarad och tidstypisk sportstuga från mitten av 1940-talet.	
Tidstypiskhet	Hög	Viktig för landskapsbilden Ja

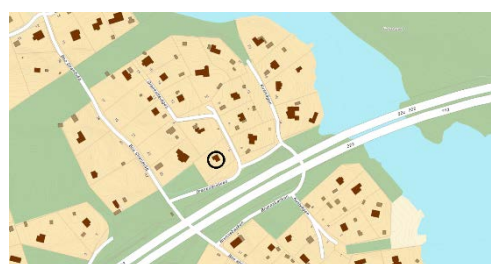
Beskrivning	Sportstuga i ett plan och källare. Liggande stockpanel. Verandan har byggts in. Fönstersättning och fönster likt original. Putsad cement/betongsockel, tak med tegelpannor.
Värdebärande karaktärsdrag	Den liggande panelen, fönsterutformning, fönstersättningen och byggnadsvolymen.

Historik	Fastigheten avstyckades 1938 av direktör S. Strömberg för Stockholms Läns Egnahems- Aktiebolag. Året dessförinnan hade den då större fastigheten avstyckats från Gustavsviks ägor av kapten P. Möller.
-----------------	--

Övrigt



Basfakta	
Fastighet	Backeböl 1:423
Adress	Grankottsvägen 5
Arkitekt	Ekskogens träförädling
Byggnadsår	1945



Kulturhistorisk värdering	Värdefull byggnad	Backeböl 1:454 Baggensviksvägen 7
Motivering	Tidstypisk sportstuga från slutet av 1930-talet som fått sin nuvarande karaktär på 1940-talet. Särskilt viktig för landskapsbilden.	
Tidstypiskhet	Mellan	Viktig för landskapsbilden Ja

Beskrivning	Sportstuga i ett plan med mindre källare. Stående röd panel och grund bestående av betong/cement/natursten. Den tidigare entrén åt öst har byggts ut och blivit ett rum, troligen kring 1944. Stugan byggdes ut åt väst på 1970-talet. Fönstersättning och fönsterutformning i huvudsak likt original.
Värdebärande karaktärsdrag	Östfasaden: grunden, fönsterutformning och fönstersättning.

Historik	Fastigheten avstyckades 1938 av direktör S. Strömberg för Stockholms Läns Egnahems- Aktiebolag. Året dessförinnan hade den då större fastigheten avstyckats från Gustavsviks ägor av kapten P. Möller.
-----------------	--

Övrigt
Bygglov för byggnaden gavs 1938. Byggnadsår nedan från fastighetsregistret.



Basfakta	
Fastighet	Backeböl 1:454
Adress	Baggensviksvägen 7
Arkitekt	AB Svenska trähus
Byggnadsår	1943



Kulturhistorisk värdering	Särskilt värdefull byggnad	Backeböl 1:474 Evedalsvägen 31
Motivering	Enkel folkhemsarkitektur i mindre skala med drag av en avklingande funktionalism. Välbevarad och viktig för landskapsbilden.	
Tidstypiskhet	Hög	Viktig för landskapsbilden Ja

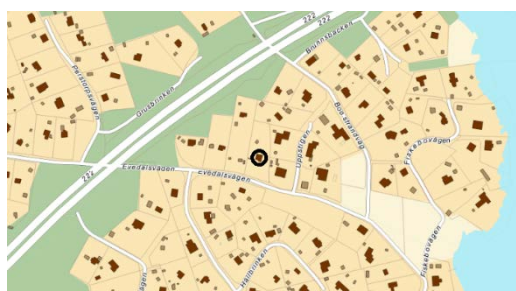
Beskrivning	Villa i ett plan med stående gul träpanel och tegeltak. En icke inbyggd farstuvist med räcken enligt originalritning. Dörr samt fönster likt original. Enda större förändringen är att tidigare garage synes ha inretts efter 2009. Tomt med fruktträd.
Värdebärande karaktärsdrag	Den icke inbyggda farstuvist, fönstersättning och fönsterutformning, dörren samt den enkla byggnadsvolymen.

Historik	Fastigheten avstyckades 1938 av direktör S. Strömberg för Stockholms Läns Egnahems- Aktiebolag. Året dessförinnan hade den då större fastigheten avstyckats från Gustavsviks ägor av kapten P. Möller.
-----------------	--

Övrigt



Basfakta	
Fastighet	Backeböl 1:474
Adress	Evedalsvägen 31
Arkitekt	Einar Sonemark
Byggnadsår	1948



Kulturhistorisk värdering	Särskilt värdefull byggnad	Backeböl 1:500 Fiskebodavägen 9
Motivering	Ett välbevarat exempel på de större fritidshusen från sent 1950- och tidigt 1960-tal. Tidstypisk liggande panel samt luckor runt fönster och dörrar.	
Tidstypiskhet	Hög	Viktig för landskapsbilden Ja

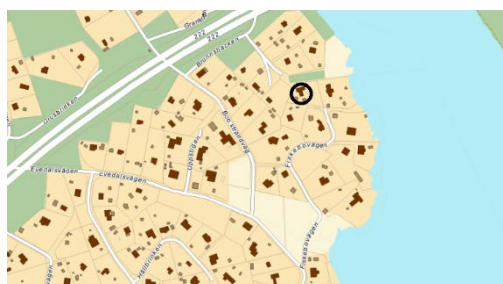
Beskrivning	Större fritidshus i ett plan med liggande grön panel och plåttak. Dörrar, fönster och luckor i stort likt original. En dörr har blivit igensatt och tagits upp där ett tidigare fönster fanns.	
Värdebärande karaktärsdrag	Fönsterutformning, fönstersättning, luckor samt den liggande panelen.	

Historik	Avstyckning skedde från Gustavsviks ägor av kapten P. Möller 1940.	
-----------------	--	--

Övrigt



Basfakta	
Fastighet	Backeböl 1:500
Adress	Fiskebodavägen 9
Arkitekt	Fribohus
Byggnadsår	1963



Kulturhistorisk värdering	Särskilt värdefull byggnad	Backeböl 1:529 Evedalsvägen 5
Motivering	Välbevarad och tidstypisk mindre sommarstuga från 1930-1940-talet. Stugmodellen synes ha varit vanlig för området när det bebyggdes vid 1930-talets slut. Ett fåtal finns bevarade.	
Tidstypiskhet	Hög	Viktig för landskapsbilden Nej

Beskrivning	Sommarstuga i ett plan med stående röd panel och inglasad veranda. Mindre utbyggnad skett vid mitten av 1940-talet från norrfasaden och en tillbyggnad har tillkommit senare på östfasaden.	
Värdebärande karaktärsdrag	Den inglasade verandan, fönstersättningen, varierande takfall samt byggnadsvolymen.	

Historik	Fastigheten avstyckades 1941 av direktör S. Strömberg för Stockholms Läns Egnahems- Aktiebolag. Året dessförinnan hade den då större fastigheten avstyckats från Kristna Egnahemsföreningen. Fastigheten avstyckades ursprungligen från Gustavsviks ägor av kapten P. Möller 1926.	
-----------------	--	--

Övrigt
På tillbyggnadshandlingen från 1944 står det att stugan fick byggnadstillstånd 1940.



Basfakta	
Fastighet	Backeböl 1:529
Adress	Evedalsvägen 5
Arkitekt	-
Byggnadsår	Ca 1940



Kulturhistorisk värdering	Värdefull byggnad	Backeböl 1:582 Solbrinken 27
Motivering	En av få välbevarade mindre sport/fritidsstugor från tidigt 1940-tal.	
Tidstypiskhet	Mellan	Viktig för landskapsbilden Ja

Beskrivning	Fritidsstuga i ett plan. Stående röd panel med vita knutar och fönsterfoder. Fyr- till sexdelade liggande fönster. Veranda av nyare snitt med plasttak.
Värdebärande karaktärsdrag	Byggnadsvolymen och fönstersättningen.

Historik	Fastigheten avstyckades 1941 av direktör S. Strömberg för Stockholms Läns Egnahems- Aktiebolag. Året dessförinnan hade den då större fastigheten avstyckats från Kristna Egnahemsföreningen. Fastigheten avstyckades ursprungligen från Gustavsviks ägor av kapten P. Möller 1926.
-----------------	--

Övrigt



Basfakta	
Fastighet	Backeböl 1:582
Adress	Solbrinken 27
Arkitekt	-
Byggnadsår	1941

Kulturhistorisk värdering	Värdefull byggnad	Backeböl 1:747 & 1:806 Ekbackavägen 3 & Ekbackavägen 5
Motivering	Parhuset är ett gott exempel på 1960-talets arkitektur som är förhållandevis välbevarat till form och karaktär.	
Tidstypiskhet	Mellan	Viktig för landskapsbilden Ja

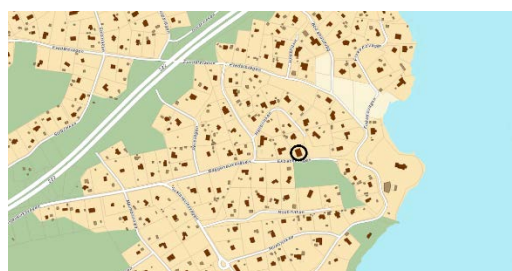
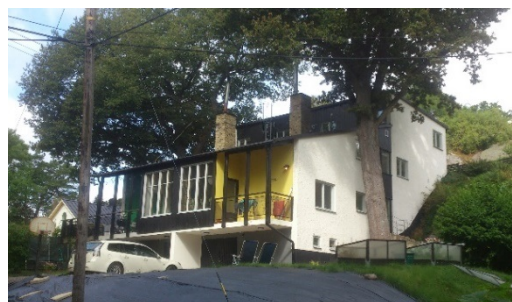
Beskrivning	Parhus i suterräng i tre plan och källare uppförd i lättbetong. Fasader i lättbetong, puts och stående träelement. Garageportar framflyttade 1963, garageportarna framflyttade och garage förlängts 1988. Efter 2009 har garageförlängningen från 1988 rivits. Utformningen av balkongerna över garage förändrades till dagens modell efter 2009. Balkong byggdes på östsidan 2007, revs efter 2009. Garagedörrar utbytta efter 2009.
Värdebärande karaktärsdrag	Byggnadsvolymen, fönstersättningen och fönsterutformningen.

Historik	Avstyckades 1962 i dagens två fastigheter. Fastigheten avstyckades ursprungligen från Gustavsviks ägor av kapten P. Möller 1943.
-----------------	--

Övrigt



Basfakta	
Fastighet	Backeböl 1:747 & 1:806
Adress	Ekbackavägen 3 & 5
Arkitekt	B. Karlén ARK SAR
Byggnadsår	1954



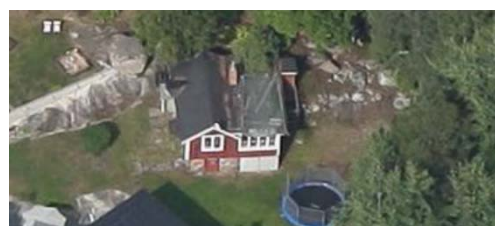
Kulturhistorisk värdering	Särskilt värdefull byggnad	Backeböl 1 750 Fiskebovägen 5
Motivering	<p>Välbevarad mindre sommarstuga med ovanligt stengrund som knyter an till en äldre sommarstugebebyggelse och torp. Troligen är stugan, eller delar av stugan, bland de äldsta byggnaderna inom detaljplaneområdet. Byggnaden är särskilt viktig för landskapsbilden.</p> <p>Stugan har stora likheter med den stugmodell som synes ha varit vanlig för området när det bebyggdes vid 1930-talets slut. Ett fåtal finns bevarade.</p>	
Tidstypiskhet	Mellan	Viktig för landskapsbilden Ja

Beskrivning	<p>Sommarstuga i ett plan med stående röd panel. Hög stensockel med ingång till källare. Den inglasade veranda tillkom troligen på 1930-talet. Sockel under verandan synes bestå av cement/betong, delvis träinklädd med dörrar till källare. Entrédörren består av en spegeldörr med tre speglar. Enkla fönsterbågar med spröjs. Ett senare fönster har tillkommit på baksidan.</p>
Värdebärande karaktärsdrag	Stensockeln med trädörr, den inglasade verandan, fönsterform, fönstersättningen och byggnadsvolymen.

Historik	Avstyckade 1943 från Gustavsviks ägor av kapten P. Möller.
-----------------	--

Övrigt
<p>Stugan finns med som befintlig bebyggelse på en byggplan från 1939. En byggnad finns på platsen enligt Häradskartan 1901-06, även på blåkopier av karta från 1865 som bifogades ett kontrakt 1924.</p> <p>På tomten kraftigt utbyggt fritidshus från slutet av 1980-talet som fick dagens karaktär kring 2000.</p>

Basfakta	
Fastighet	Backeböl 1:750
Adress	Fiskebovägen 5
Arkitekt	-
Byggnadsår	-



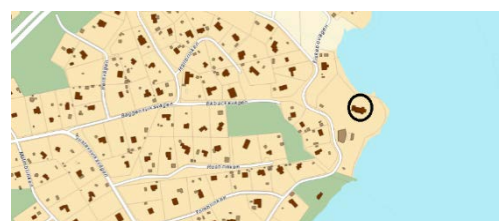
Kulturhistorisk värdering	Särskilt värdefull byggnad	Backeböl 1 756 Boo strandväg 53
Motivering	Relativt välbevarad sommarvilla med tidstypisk karaktär och riklig snickarglädje. Enda sommarnöjet i detaljplaneområdet. Mycket viktig för landskapsbilden. Byggnadshistoriskt särskilt värdefull.	
Tidstypiskhet	Mellan	Viktig för landskapsbilden Ja

Beskrivning	Villa i ett och ett halvt plan till två plan med liggande gul panel. En öppen veranda och ett burspråk finns på söderfasaden. Inglasade verandor finns på öst- och västfasaden, den på västfasaden har byggts som tidigast på 1980-talets och den på östfasaden har förlängts som tidigast på 1980-talet. Förändrade fönster. Vitmålade s.k. snickarglädje finns kring takfot, verandor och knutar. Stengrund, grönt plåttak.
Värdebärande karaktärsdrag	Byggnadsvolymen, liggande panel och snickarglädjen

Historik	På platsen för villan stod tidigare ett torp som 1703 kallades Fiskartorp och som senare benämndes Backebolsudd. Från 1801 drevs Grundet som en självständig lantgård. Villan är ett sommarnöje i Schweizerstil som enligt litteraturen är uppförts 1868 av C A Eriksson.
-----------------	---

Övrigt	Möjligen är delar av villan äldre då en karta från 1865 visar en byggnad som överensstämmer med villans rektangulära grundform. Att villan är byggd i timmer stärker denna möjlighet då sommarvillorna i regel är byggda i resvirkeskonstruktion. Byggnaden kan ha omformats 1868 av C A Eriksson samtidigt som han byggde flera andra sommarnöjen.
---------------	---

Basfakta	
Fastighet	Backeböl 1 756
Adress	Boo strandväg 53
Arkitekt	-
Byggnadsår	1868

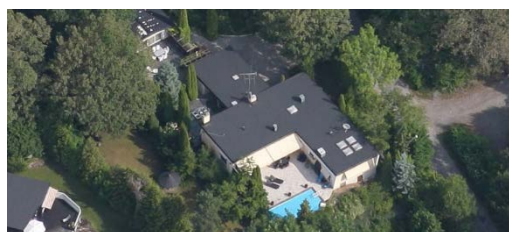


Kulturhistorisk värdering	Intressant byggnad	Backeböl 1 797 Boo strandväg 52
Motivering	Värdefull som en av tre villor som utgör en tidsenlig bebyggelseenhet från sent 1950-tal och tidigt 1960-tal i Solbrinkens mitt. Relativt välbevarad och tidstypisk.	
Tidstypiskhet	Hög	Viktig för landskapsbilden Ja

Beskrivning	Enplansvilla i gul puts. Villan är koppad till ett garage genom en carport som omges av triangulära dekorelement i vit puts. Delar av fasaden har enligt originalritningen ej varit putsad. Pulpettak.
Värdebärande karaktärsdrag	Byggnadsvolymen, fönstersättningen och carporten med triangulära dekorelement.

Historik	Avstyckades 1958 av byggmästare Einar Tegesjö från lägenheten Evedal/Evedalen. Lägenheten avstyckades ursprungligen från Gustavsviks ägor av kapten P. Möller 1901.
-----------------	---

Övrigt



Basfakta	
Fastighet	Backeböl 1:797
Adress	Bo strandväg 52
Arkitekt	Gösta Rönnbäck
Byggnadsår	1959

Kulturhistorisk värdering	Värdefull byggnad	Backeböl 1:801 Uppstigen 1
Motivering	Värdefull som en av tre villor som utgör en tidsenlig bebyggelseenhet från sent 1950-tal och tidigt 1960-tal i Solbrinkens mitt. Relativt välbevarad och tidstypisk.	
Tidstypiskhet	Hög	Viktig för landskapsbilden Ja

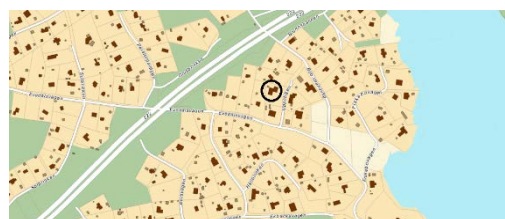
Beskrivning	Villa i ett plan med källare. Fasader i tegel och ljus puts. Triangulära dekorelement kring carport och västfasaden. Pulpettak. Fönster likt original.
Värdebärande karaktärsdrag	Byggnadsvolymen, fönstersättningen, triangulära dekorelement.

Historik	Avstyckades 1960 av byggmästare Einar Tegesjö från lägenheten Evedal/Evedalen. Lägenheten avstyckades ursprungligen från Gustavsviks ägor av kapten P. Möller 1901.
-----------------	---

Övrigt



Basfakta	
Fastighet	Backeböl 1:801
Adress	Uppstigen 1
Arkitekt	Gösta Rönnbäck
Byggnadsår	1961



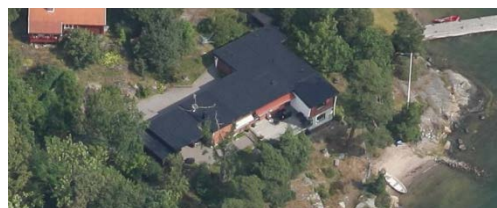
Kulturhistorisk värdering	värdefull byggnad		Backeböl 1 805 Fiskabovägen 5
Motivering	Värdefull och tidstypisk för en villa från sent 1950-tal och tidigt 1960-tal. I stora drag särskilt välbevarad.		
Tidstypiskhet	Hög	Viktig för landskapsbilden	Ja

Beskrivning	Villa i ett plan med carport. Fasader i tegel och puts. Nordöstfasaden putsad samt den byggnadskroppens sydvästfasad. I övrigt tegel med triangulära vita dekorelement i puts. Taket har en krage av trä. Fönster troligen likt original.
Värdebärande karaktärsdrag	Byggnadsvolymen, fönstersättning och triangulära dekorelement.

Historik	Avstyckades 1943 från Gustavsviks ägor av kapten P. Möller.
-----------------	---

Övrigt

Basfakta	
Fastighet	Backeböl 1:805
Adress	Fiskebovägen 5
Arkitekt	-
Byggnadsår	1960



Kulturhistorisk värdering	Särskilt värdefull byggnad	Backeböl 1:810 Fiskebovägen 3
Motivering	Välbevarad och tidstypisk sportstuga från slutet av 1930-talet. Stugmodellen synes ha varit vanlig för området när det bebyggdes vid 1930-talets slut. Ett fåtal finns bevarade.	
Tidstypiskhet	Hög	Viktig för landskapsbilden Ja

Beskrivning	Sportstuga i ett plan. Stående röd panel. Fönster och fönstersättning likt original. Verandan inglasades möjligen när stugan flyttades till platsen.
Värdebärande karaktärsdrag	Fönstersättningen, fönster och byggnadsvolymen.

Historik	Sammanslagning av två fastigheter till dagens fastighet skedde 1965. De två fastigheterna kommer ursprungligen från Gustavsviks ägor och den ena avstyckades två gånger, 1937 av kapten P. Möller respektive 1938 av direktör S. Strömberg som köpt fastigheten för avstyckning, och den andra fastigheten 1941.
-----------------	--

Övrigt
Sportstugan kommer från Huddinge Kommun, flyttades till nuvarande fastighet 1938. På fastigheten byggdes en större stuga på 1970-talet och en villa tillkom på 2000-talet



Basfakta	
Fastighet	Backeböl 1:810
Adress	Fiskebovägen 3
Arkitekt	-
Byggnadsår	Ca 1938



Kulturhistorisk värdering	Intressant byggnad	Backeböl 1 811 Uppstigen 2	
Motivering	Intressant som en av tre villor som utgör en tidsenlig bebyggelseenhet från sent 1950-tal och tidigt 1960-tal i Solbrinkens södra mitt. Relativt välbevarad och tidstypisk.		
Tidstypiskhet	Mellan	Viktig för landskapsbilden	Ja

Beskrivning	Villa i ett plan. Fasader i putsat och vitmålat tegel. Ett glasparti har tillkommit på söderfasaden, fönstersättning och fönster i största del likt original. Carport har tillkommit på 1980-talet.
Värdebärande karaktärsdrag	Byggnadsvolymen och fönstersättningen.

Historik	Avstyckades 1958 av byggmästare Einar Tegesjö från lägenheten Evedal/Evedalen. Lägenheten avstyckades ursprungligen från Gustavsviks ägor av kapten P. Möller 1901.
-----------------	---

Övrigt



Basfakta	
Fastighet	Backeböl 1:811
Adress	Uppstigen 2
Arkitekt	P. v. Fabry ARK
Byggnadsår	1958



Källor:

Tryckta källor

Atmer, Ann Katrin Pihl, *Sommarnöjen vid vattnet*, 2001

Atmer, Ann Katrin Pihl, *Livet som levdes där måste smaka vildmark – Sportstugor och fritidsliv 1900-1945*, 1998

Hammarlund-Larsson, Cecilia, *Nacka kommun - Kulturhistoriska miljöer*, 1987

Jansson, E Alfred, *Boo sockens historia*, 1946

Nacka kommun, *Nacka kommuns kulturmiljöprogram*, 2011

Resare, Ann, *Boo vid vattnet*, 1970

Thurell, Sören och Ulin, Pia, *Fritidshuset – Vid havet, i granskogen, på heden*, 2000

Otryckta källor

Nacka InternGIS - Nacka fastighetsinformation

Nacka kommuns inventeringsmaterial från 1970-talet.

Inventering av bebyggelseområden i Sydöstra bo, Nacka kommun, 2009

Nacka kommun byggarkiv (via microweb)

Internet

Baggenshöjdens samfällighetsförening

<https://baggenshojden.se/>

Gustavsviks Fastighetsägareförening

<http://www.gustavsvik.org/>

Lantmäteriet - Historiska kartor

<https://etjanster.lantmateriet.se/historiskakartor/s/search.html?asUrl=https%3A%2F%2Fetjanster.lantmateriet.se%2Farkivsok%2Fs%2Fstartpage.html&arv=false&pul=true&user=public&swedish=true>

Förslag till planbestämmelser från antikvarisk platsanalys 2016

Fastighetsbeteckning	Kulturarhistorisk värdering	Förslag till skyddsbestämmelse	Motivering
Backeböl 1:2	Värdefull byggnad	k	Särskilt viktig byggnad för landskapsbilden och fastigheten har gett namn åt Evedalsvägen. Byggnaden tillhör de äldre i detaljplaneområdet.
Backeböl 1:421	Särskilt värdefull byggnad	k, q- Bonus	En av få medelstora sportstugor i området med välbevarad tidstypisk karaktär från sent 1930-tal.
Backeböl 1:423	Värdefull byggnad	K, q-bonus	Välbevarad och tidstypisk sportstuga från mitten av 1940-talet.
Backeböl 1:454	Värdefull byggnad	k	Tidstypisk sportstuga från slutet av 1930-talet som fått sin nuvarande karaktär på 1940-talet. Särskilt viktig för landskapsbilden.
Backeböl 1:474	Särskilt värdefull byggnad	k, q-bonus	Enkel folkhemsarkitektur i mindre skala med drag av en avklingande funktionalism. Välbevarad och viktig för landskapsbilden.
Backeböl 1:500	Särskilt värdefull byggnad	k	Ett välbevarat exempel på de större fritidshusen från sent 1950- och tidigt 1960-tal. Tidstypisk liggande panel samt luckor runt fönster och dörrar.
Backeböl 1:529	Särskilt värdefull byggnad	k, q-bonus	Välbevarad och tidstypisk mindre sommarstuga från 1930-1940-talet. Stugmodellen synes ha varit vanlig för området när det bebyggdes vid 1930-talets slut. Ett fåtal finns bevarade.
Backeböl 1:582	Värdefull byggnad	k	En av få välbevarade mindre sport/fritidsstugor från tidigt 1940-tal.
Backeböl 1:747 & 1:806	Värdefull byggnad	K	Parhuset är ett gott exempel på 1960-talets arkitektur som är för-hållandevis välbevarat till form och karaktär.
Backeböl 1:750	Särskilt värdefull byggnad	K, q-bonus	Välbevarad mindre sommarstuga med ovanligt stengrund som knyter an till en äldre sommarstugebebyggelse och torp. Troligen är stugan, eller delar av stugan, bland de äldsta byggnaderna inom detaljplane-området. Byggnaden är särskilt viktig för landskapsbilden. Stugan har stora likheter med den stugmodell som synes ha varit vanlig för området när det bebyggdes vid

Bilaga 1
Detaljplan Solbrinken-Grundet

			1930-talets slut. Ett fåtal finns bevarade.
Backeböl 1:756	Särskilt värdefull byggnad	k, q	Relativt välbevarad sommarvilla med tidstypisk karaktär och riklig snickarglädje. Enda sommarnöjet i detaljplaneområdet. Mycket viktig för landskapsbilden. Byggnadshistoriskt särskilt värdefull.
Backeböl 1:797	-	-	Intressant som en av tre villor som utgör en tidsenlig bebyggelseenhet från sent 1950-tal och tidigt 1960-tal i Solbrinkens mitt. Relativt välbevarad och tidstypisk.
Backeböl 1:801	Värdefull byggnad	k	Värdefull som en av tre villor som utgör en tidsenlig bebyggelseenhet från sent 1950-tal och tidigt 1960-tal i Solbrinkens mitt. Relativt välbevarad och tidstypisk.
Backeböl 1:805	Värdefull byggnad	k	Värdefull och tidstypisk för en villa från sent 1950-tal och tidigt 1960-tal. I stora drag särskilt välbevarad.
Backeböl 1:810	Särskilt värdefull byggnad	k, q-bonus	Välbevarad och tidstypisk sportstuga från slutet av 1930-talet. Stugmodellen synes ha varit vanlig för området när det bebyggdes vid 1930-talets slut. Ett fåtal finns bevarade.
Backeböl 1:811	Värdefull byggnad	-	Intressant som en av tre villor som utgör en tidsenlig bebyggelseenhet från sent 1950-tal och tidigt 1960-tal i Solbrinkens södra mitt. Relativt välbevarad och tidstypisk.