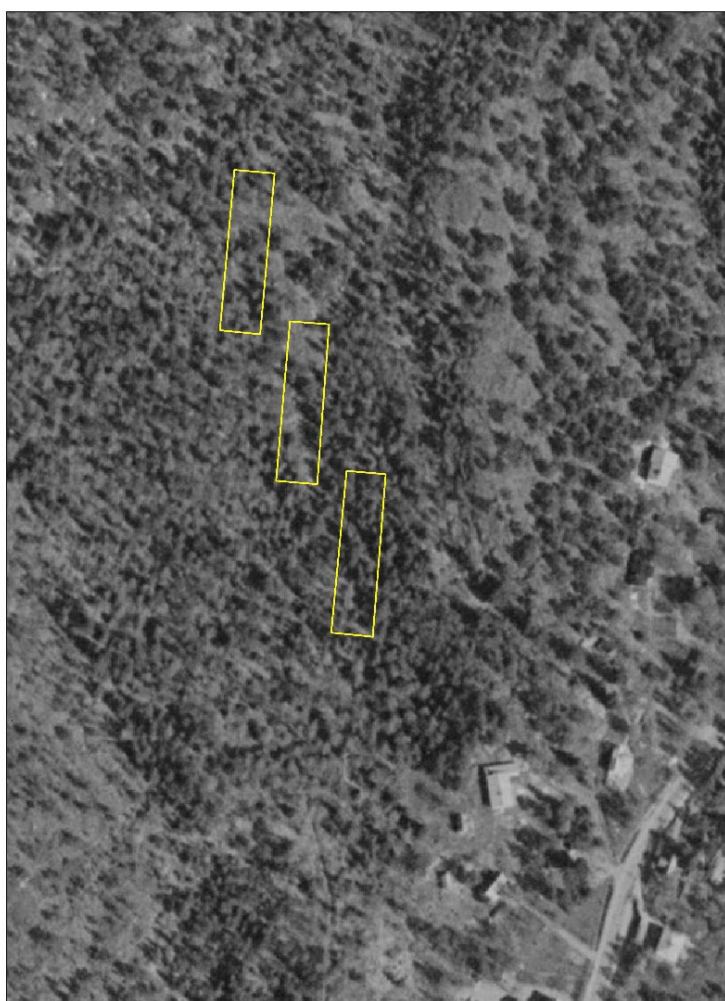


PM Kulturmiljö Sydvästra Stensö

Sydvästra Stensö i Älta präglas idag av de höga skivhusen som är placerade i tre grupper längs Oxelvägen. Bostadsprojektet innebar en total omdaning av markanvändningen och landskapets karaktär. Fram till 1960-talets början var området extensivt utnyttjad skogsmark vid gränsen mellan Älta och Skarpnäck med betydande inslag av berg i dagen. Synliga spår från tidigare markanvändning i form av fornlämningar eller övriga kulturhistoriska lämningar saknas. Den enda registrerade lämningen är ett gränsmärke från 1936 vid Ältavägen vid gränsen mellan Stockholm och Nacka, med texten *Stockholms stad - Stockholms län*. Men inte heller den står på ursprunglig plats, utan är flyttad i samband med att Ältavägen och Tyresövägen dragits om, trafikplatsen anlagts och kommungränsen mellan Stockholm och Nacka justerats.



1960



Området vid sydvästra Stensö omkring 1960. Konturerna på de tre skivhusen intill planområdet markerade med gult.



Den första bebyggelsen i sydvästra Stensö började etablerades i 1900-talets början när ägaren av Älta gård Frans Witte påbörjade stycka av mark för villor och fritidshus. Avstyckningarna fortsatte till början av 1940-talet då området belades med nybyggnadsförbud på grund av saknad kommunalteknik och dåliga kommunikationer. Vid denna tid hade en handfull villor uppförts längs Ältavägens västra sida. De revs vid mitten av 70-talet för atriumhusen och radhusen vid Hallongatan och Krusbärgsgatan. Ett par villor revs i samband med vägnätets omläggning och skapandet av Ältavägens och Tyresövägens storskaliga trafikapparat. Inga spår efter den äldre bebyggelsen finns kvar inom planområdet.

Flerbostadsområdet i Stensö

De tio skivhusen i nio våningar uppfördes 1964-67 efter ritningar av Fritz Jaenecke och Sten Samuelsson som även ritade förslaget till stadsplan 1962. Skivhusen är grupperade i tre grupper och rymmer totalt ca 800 lägenheter. Området rymmer även punkthus i sju våningar, ett centrumhus i 11 våningar med som byggdes som servicehus för pensionärer och ett av Stockholmsområdets första centrumanläggningar helt inomhus. Två skäl till områdets storskalighet var dels att skapa underlag för handel och service, dels att det på 1960-talet fanns planer på att tunnelbanan skulle dras till Tyresö med station i Älta. Den sydligaste gruppen med tre skivhus längs Oxelvägen ligger intill planområdet. Planstrukturen präglas av principen med hus i park med rötter i 30-talet, medan den strikta trafiksepareringen och storskaligheten är typisk för 60-talets planeringsideal. Husen är placerade i nord-sydlig riktning i något förskjutet lamellstruktur vilket gör att samtliga hus är helt fristående och det finns fria vyer från varje lägenhet. Planstrukturen och bebyggelsens skala gör även att skivhusen fungerar som landmärken i stadslandskapet och hjälper till med orienteringen i Älta.

Husen omges av grönytor på alla sidor. Öster om husen vid Oxelvägen är grönytorerna mindre och har mer karaktären av förgårdar, medan grönområdet väster om husen är utformad som en park där äldre träd som ibland är planterade som alléer, ibland grupper eller fristående, tillsammans med buskar, gräsmattor och andra planteringar skapar stark parkkänsla och rumslighet med flera lekplatser och andra rum med olika karaktär. Parken genomkorsas av ett system med stigar och gångvägar vilket gör den mycket tillgänglig för de boende.

Gångvägarna ingår också som en del i den långt drivna trafiksepareringen där Oxelvägen är områdets huvudväg. Systemet med gångvägar, gångtunnlar och viadukter gör att förskola, skolor och annan service kan nå utan att behöva korsa en väg med biltrafik.

Även bostadshusens planering är i samklang med planstrukturen. Skivhusen består av åtta bostadsvåningar och en bottenvåning med entréer och ekonomitrymmen. Detta möjliggör att trapphusen kan nås från båda sidor av byggnaden. Skivhusen är utformade med tydligt eget formspråk som sätter prägel på hela området. Karaktäristiskt är de skarpt skurna volymerna och de platta taken med den synliga taksargen. Fasaderna är klädda med gult

tegel med synliga bjälklag i betong mellan våningarna vilket skapar en horisontell betoning. Till det horisontella intrycket bidrar mycket starkt även balkongerna som täcker större delen av fasaderna mot söder och väster. Balkongfronterna är bytta i sen tid med liknande uttryck som de ursprungliga, men i ett annat material.

Oxelvägen-Ältavägen

Den sydligaste delen av planområdet utgörs av ett område som präglas av 1960-talets storskaliga trafiklösningar och service kopplad till bilismen. I korsningen Ältavägen-Oxelvägen ligger en bensinstation och mellan den och det sydligaste skivhuset en större ytparkering.

I trafikmiljön fungerar skivhusen som landmärken och bidrar till orienteringen.



Sydvästra Stensö idag. Den röda markeringen visar området som är utpekad i kulturmiljöprogrammet.

Kulturmiljöns bärande karaktärsdrag

Stensö är utpekad som ett område med lokalt intresse för kulturmiljövården i Nacka kommuns kulturmiljöprogram. Karaktärsdrag som är viktiga för kulturmiljön är:

- Planstrukturen med höga skivhus placerade i grupper med mellanliggande grönområden utifrån hus i park-idealen
- Husens funktion som landmärken i stadslandskapet
- Planstrukturen med husen i nord-sydlig riktning i något förskjuten lamellform som gör att alla hus är helt fristående och att det finns fria vyer från varje lägenhet
- De gröna ytornas utformning, öster om husen som förgårdar och väster om husen som en sammanhängande park med gångväg och stigar, träd, buskar, gräsmattor och andra planteringar som skapar en stark parkkaraktär med flera rum för olika aktiviteter eller för rekreation
- Trafiksepareringen med helt bilfria gårdar och gångvägar som gör att områdets service kan nås utan att behöva korsa vägar med biltrafik
- Skivhusens karaktäristiska formspråk med skarpt skurna volymer, platta tak, tegelfasader och balkonger



Oxelvägen med det sydligaste skivhuset.



Skivhusen sedda från de nybyggda punkthusen öster om Oxelvägen.



Skivhusen sedda från parken väster om bebyggelsen.



Gångvägar och stigar gör parken mycket tillgänglig.



Vegetationen skapar rumslighet i parken.



Områdets sydligaste del präglas av trafiklösningar och service för bilismens behov. Skivhusen som kan skimras i fonden bidrar till orienteringen.