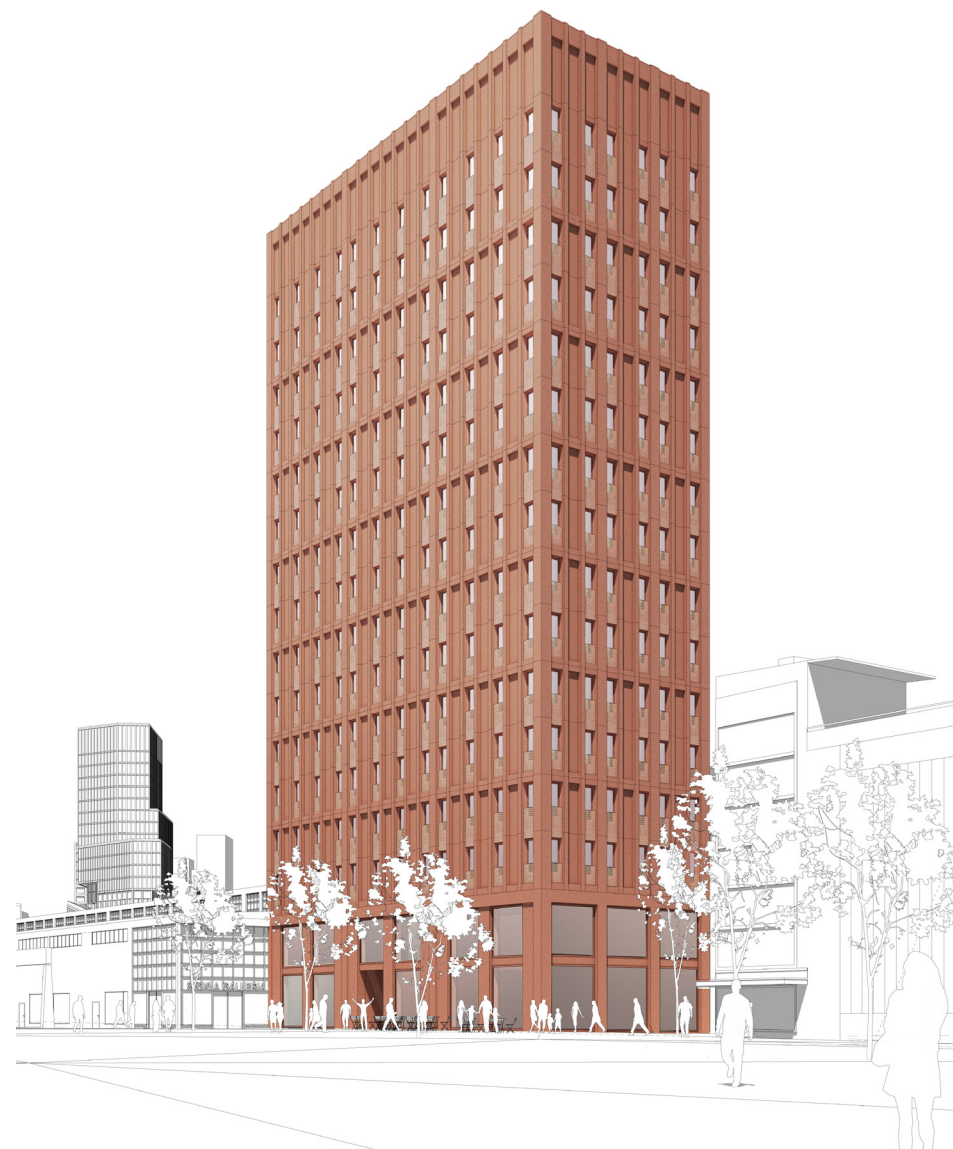


Gestaltningprogram Traversen

del av Sicklaön 83:22

Riktlinjer för utformning av byggnad och
underlag till detaljplan för Traversen Sickla Galleria



Inledning	3
Sickla	4
<i>Historia</i>	4
<i>Framtidsvision</i>	5
<i>Volymer som områdesmarkörer</i>	6
<i>Läget</i>	8
<i>Entréer och mötet med staden</i>	9
Karaktärsdrag som gestaltungsnycklar	10
<i>Bärande utgångspunkt</i>	10
<i>Materialpallett och betydande karaktärs- drag att utgå ifrån</i>	11
Traversen	12
<i>Utgångspunkter för formgivningen</i>	12
<i>Tredimensionalitet</i>	12
<i>Material</i>	14
<i>Kulör</i>	14
<i>Referensbilder på material</i>	15

Detta gestaltningsprogram tillhör detaljplanen för Traversen som ligger i Nacka stad, det nya täta och blandade området som växer fram på västra Sicklaön. Detaljplanens syfte är att möjliggöra ett nytt bostadshus i östra änden av Sickla Galleria, precis intill den nya tunnelbanans östra entré.

Detaljplanen syftar till att bestämma förutsättningarna för byggnation på den aktuella fastigheten och skall sätta de grundläggande spelreglerna för fortsatt arbete med bland annat byggnadens utformning, dess volymer och höjder. Gestaltningsprogrammet utvecklar och förtydligar detaljplanens ambitioner och utgör underlag för övriga planhandlingar samt för fortsatt projektering. Gestaltningsprogrammets ligger också till grund för exploateringsavtalet. Handlingen redovisar en gemensam, mellan parterna överenskommen, ambitionsnivå för byggnaden.

Gestaltningsprogrammet tar avstamp i gällande översiktsplan "Hållbar framtid i Nacka" (maj 2018), och "Identitet och program för stråk och platser" (februari 2018).

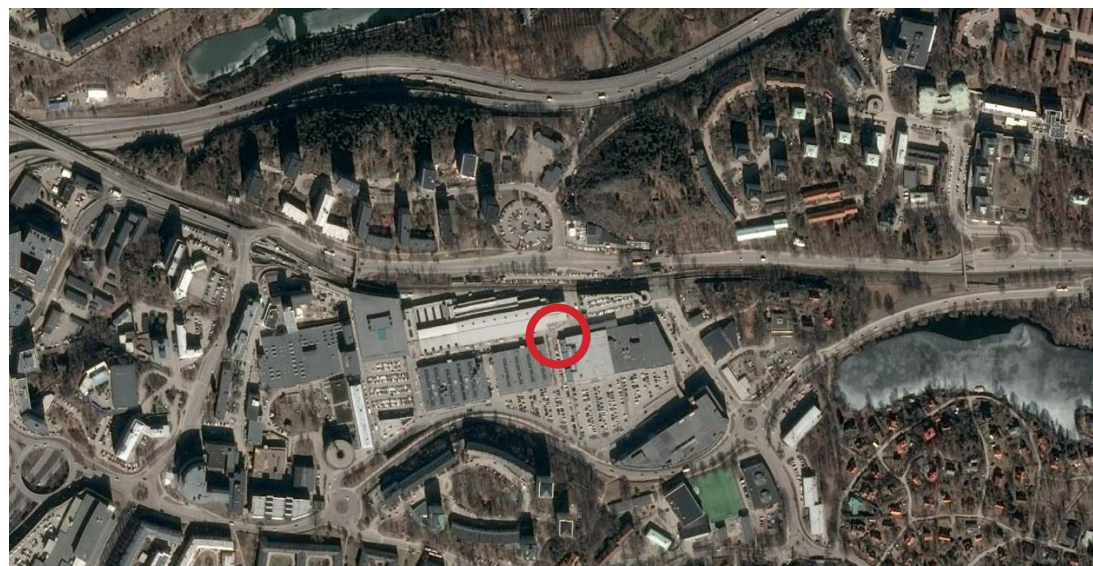
Gestaltningsprogrammet har satts samman av Nacka kommun i samarbete med berörda aktörer. Illustrationsmaterial för bebyggelsen är framtaget av Murman Arkitekter.

Historia

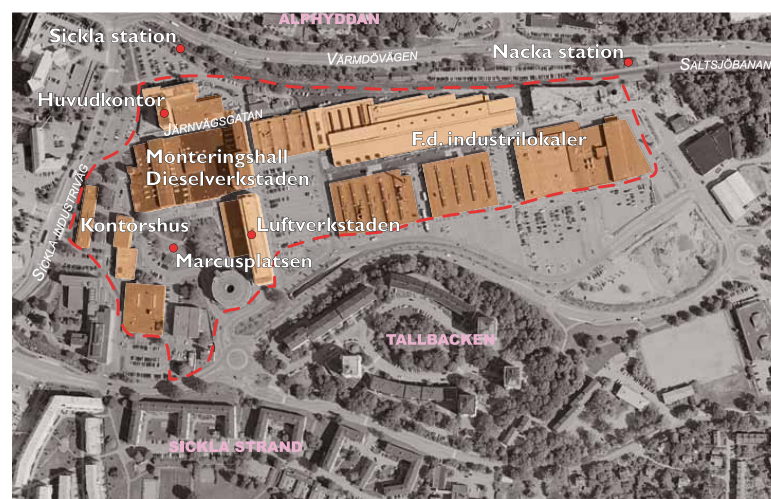
Under 1800-talets senare hälft kom den industriella revolutionen till Sverige. Många industrier flyttade ut till Nacka där tomterna var både billiga och rymliga. Vid Finnboda uppstod en blandad bebyggelse av fabriker och arbetarkaserner vilket var det första industriområdet utanför Stockholms gamla stadstullar.

AB Diesels Motorer köpte Rudolf Diesels svenska patent och startade sin fabrik i Sickla 1898. Tio år senare slog de sig samman med Nya Atlas. 1956 ändrade företaget namn till Atlas Copco och blev kvar i området fram till 1990 då företaget flyttade ut all produktion. Endast huvudkontoret och gruvan under blev kvar i området. I och med framväxten av industriverksamheten i Sickla utvidgades Saltjöbanan med stickspår in på industriområdet. Industribyggnaderna grupperades kring dessa och trots att stickspåren inte finns kvar idag har de lämnat spår efter sig i form av vägar. När industriverksamheten expanderade kraftigt på 1940-talet lades det södra spåret (nuvarande Simbagatan) om så att de två spåren löpte parallellt med varandra. Det södra spåret förgrenade sig, bland annat in i de äldre verkstäderna och den långa packningshallen. Sedan 1997 när dåvarande Ljungberggruppen (nu Atrium Ljungberg) förvärvade fastighetsbeståndet förvandlades området i rask takt från ett industriområde till en dynamisk plats för handel, kultur och nöjen. I de gamla fabriksbyggnaderna ligger idag köpvarter, kontor, service, utbildning och kulturverksamhet.

Vad gäller området för detaljplanen är det resultatet av en omfattande byggnation som startade på 1940-talet och sträckte sig trettio år framåt. Byggnaderna anses ha ett högt kulturhistoriskt värde varför det är viktigt att de bevaras. Utöver det kulturhistoriska värdet bär de också på ett historiskt värde vad gäller byggnadsteknik och industrihistoria.



Sickla-området med markerad tomt för gestaltningsprogrammet



- Gräns för område av lokalt intresse för kulturmiljövården
- Huvudkontor Kulturminne (Utan punkt: kulturmiljö)
- VÄRMDÖVÄGEN Informationstext
- ALPHYDDAN Platsnamn
- Område med f.d. industrilokaler

Bild: Kulturmiljöprogrammet s. 171, antaget 2011 av Nacka Kommun.

Framtidsvision

Det pågår ett visionsarbete som täcker hela Sickla köpvarter. För området föreslås en tät stadsväv och blandstad. Traversen är en del i den här utvecklingen och kompletterar Sickla köpvarter med bostäder.

I "Identitet och program för stråk och platser" (februari 2018) pekas områdets viktiga stråk ut. Ett stråk går mellan Svindersvik och Sickla Strand. Det andra är Sicklastråket som går från Hammarby Sjöstad och vidare genom handelskvarteren i Sickla till Planivägen. Traversen ligger i korsningen mellan dessa stråk och är viktig för utvecklingen inom området. Traversen ska med sin höjd och koppling till tunnelbanan utgöra en nod och byggnaden ska bidra identitetsskapande till området och levandegöra omkringliggande gaturum.



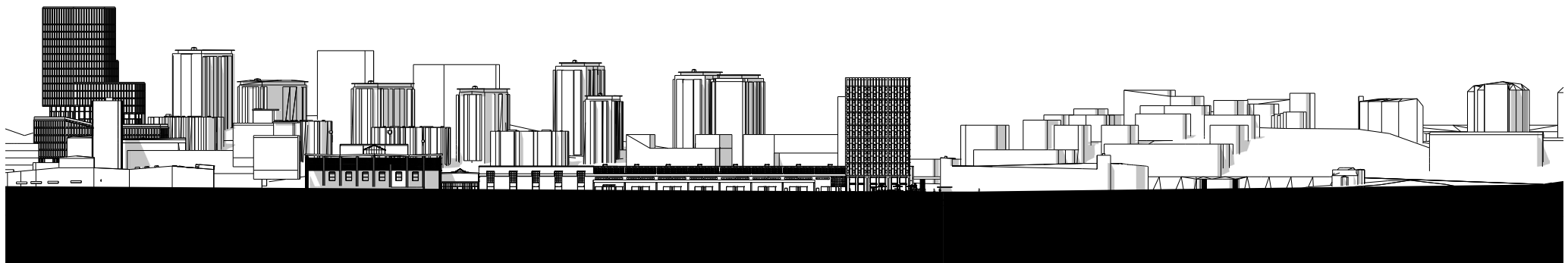
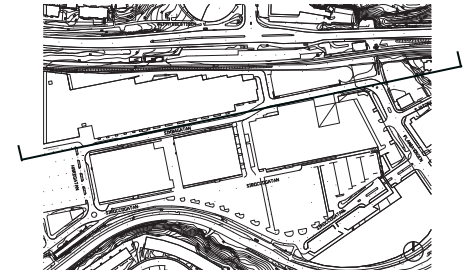
Bild: "Bellman möter Bowie", Gehl. Omarbetad. Redovisar stråket mellan Svindersvik och Sickla strand.

Volym- och höjdmässiga områdesmarkörer

Bilden nedan visar en sektion dragen längs med Simbagatan och den föreslagna byggnaden Traversen samt hur den ur det större perspektivet volym- och höjdmässigt utgör ett nytt inslag i stadsbilden.

Området "Alphyddan" från 1959, nordväst om byggnaden består av en grupp flervåningshöga lamellhus. Deras högresta volymer speglar sig i Traversens som på så vis förankrar sig arkitektoniskt till Sickla, utöver material- och kulörval. Nordöst om byggnaden skymtar på höjden området "Finntorp" som också består av höghus från 1949.

Det äldre industriområdet består av låga, långsträckta byggnader som uttrycker en horisontalitet. Vertikaliteten i Traversens bostadshus kontrasterar mot befintliga byggnader. Sockelvåningen förhåller sig till den intilliggande byggnadens takfotshöjd, och gestikulerar en fortsättning av gallerian. Upplevelsen av horisontalitet fortsätter på så vis i gaturummet för att behålla platsens identitet.



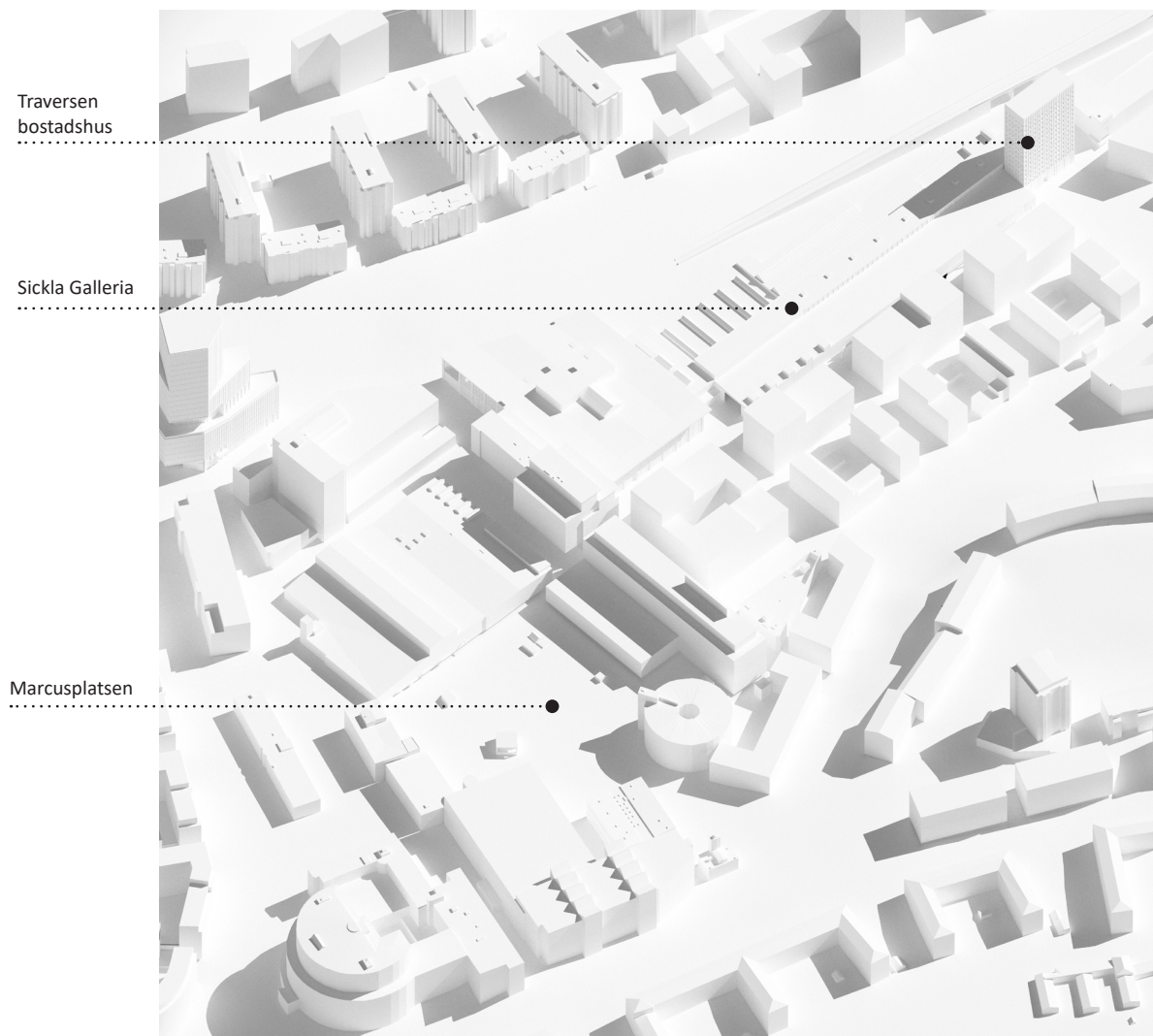
Alphyddan

Sickla Galleria

Traversen bostadshus
Stråk

Finntorp

I förhållande till övriga befintliga höga hus i omgivningarna kan byggnaden upplevas något vriden då dessa följer andra mönster. De höga husen i Finntorp följer terrängen och ligger solfjäderformat i förhållande till varandra på sin höjd medan punkthusen i Finntorp liksom de befintliga punkthusen på Atlasvägen ligger i princip rak nordsydlig riktning.

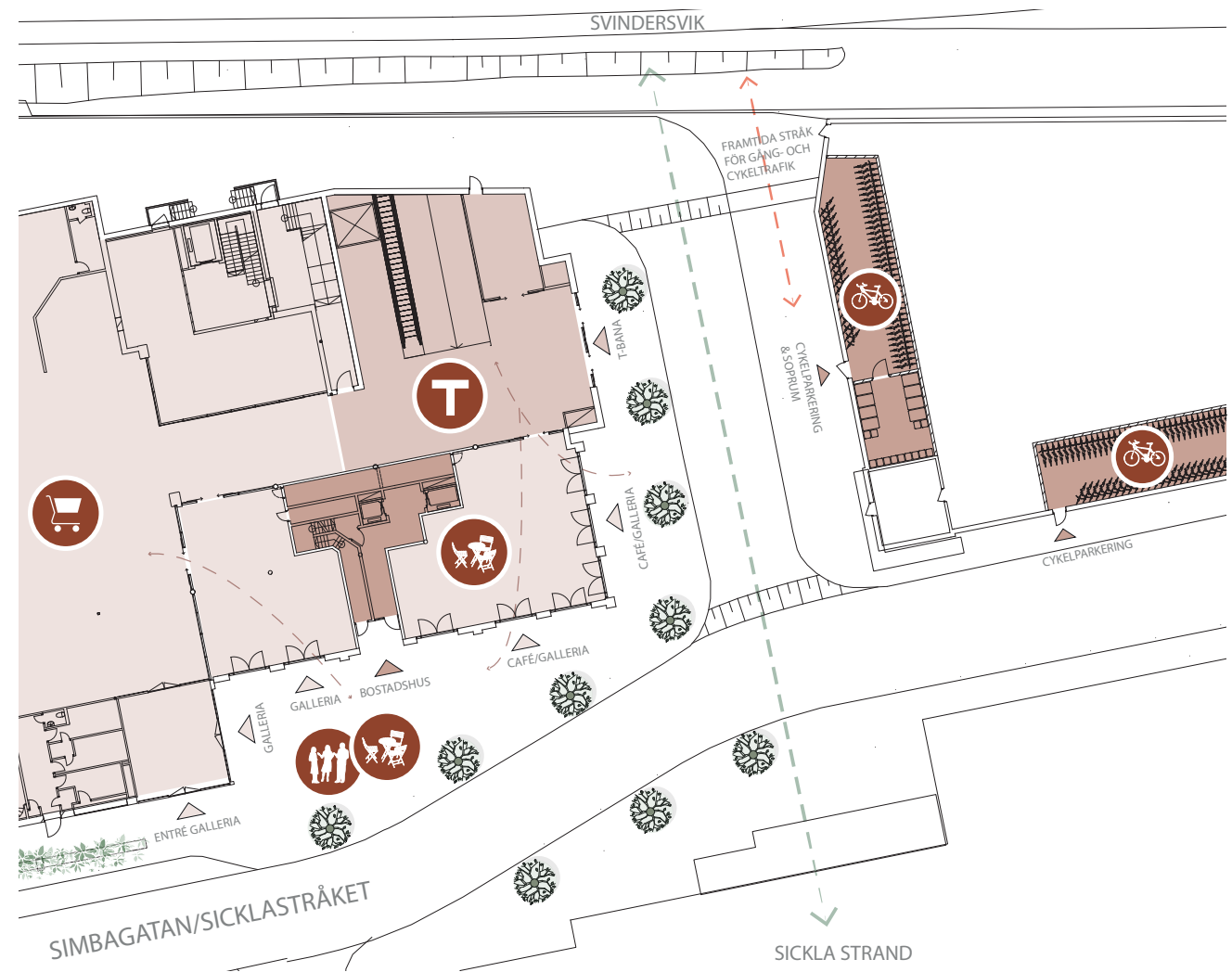


Axonometri (syd-väst) över Sickla industriområde som visar kommunens strukturplan för området.

Läget

Traversen ligger i korsningen två viktiga stråk och är därför viktigt för utvecklingen inom området. I norr ligger Saltsjöbanan, Värmdövägen, Svindersvik och Saltsjön. Söder om Sickla köpvarter ligger Sickla strand med barnfamiljvänligt utomhusbad och natursköna promenadstråk intill Sicklasjön och Hammarbybacken. Ett annat viktigt stråk är Sicklastråket som sträcker sig från Hammarby sjöstad, vidare genom Sickla köpvarter till Planiavägen. Traversen har genom sitt läge potential att förstärka både dessa stråk och bidra till att göra dem mer levande.

Traversen föreslås ligga inordnat i den befintliga gatustrukturen. Fotavtrycket av Traversens bostadshus motsvarar det befintliga hörnet på dagens galleriabyggnad, det vill säga den tillbyggnad som ritades av Nyréns 2005 i samband med att den gamla industrihallen byggdes om till galleria. Det nya tillägget av bostäder ersätter alltså delar av den befintliga byggnaden som delvis rivs.



Entréer och mötet med staden

Den söderfasaden på Traversen föreslås, precis som idag, ligga en bit indragen i förhållande till den befintliga delen av galleriabyggnaden. Det skapar en solig förplats där de nya bostadshuset som butikslokalerna får sina entréer. Byggnadens två nedersta våningar formges som en sockelvåning vars höjd ansluter till den befintliga gallerians takfotshöjd och förlänger det horisontella band som artikuleras i byggnaderna. Detta för att ta hänsyn till de lägre industrilokalerna. Byggnadens våningar formges med vertikala fasadelement vilka skapar en kontrast till horisontaliteten i den lägre galleriadelen.

Sockelvåningen på Traversen föreslås vara uppglasad och utgöras av butikslokaler och/eller café/restaurang vilka öppnar upp gallerian mot Simbagatan, stråket Svindersvik - Sickla Strand och tunnelbanan. En mer uppglasad fasad ger en öppenhet och egr förutsättningar för att skapa en trygg och inbjudande mötesplats. Detta ger i förläggningen förutsättningar för en mer levande stadsdel.

Tunnelbanans nya entré föreslås också vara uppglasad. För att den ska vara lätt att hitta föreslås den ligga centralt i det befintliga "mittskeppet" som redan idag står en bit framskjutet. I och med den nya tunnelbaneuppgången är det viktigt med ett "transparent" hörn för att stärka kopplingen mellan Simbagatan och tvärgatan där resenärerna kommer upp från tunnelbanan.



Platsen idag, 2019.



En levande, solig och inbjudande plats kan skapas intill byggnaden med en uppglasad sockelvåning i två plan.

Karaktärsdrag som gestaltungsnycklar

Bärande utgångspunkt

Byggnaden är en central del i utformningen av Sickla, både i stads- och landskapsskalan och i den nära individskalan. Möjligheten att avläsa tidigare funktion och successiva utbyggnad ska behållas.

Materialpalett och betydande karaktärsdrag i omgivningarna att utgå ifrån

Det dominerande fasadmaterialet i Sickla idag är tegel men här finns även puts, betong, glas och plåt. Många byggnader präglas av hög rationalitet med stor repetition, oavsett byggår. Gemensamt för flera av byggnaderna med repetitiv fasadindelning är en försiktig djupverkan i fasadliv med hjälp av pilastrar. Detta är ofta en konsekvens av byggnadens konstruktionen. Byggnaderna i området bär, i olika stor utsträckning, på byggnadstekniska kvaliteter som delvis syns i fasad där grundläggning och pelarstomme ofta är i armerad betong och fasaderna består av utfackningsväggar i tegel. Många fasader följer en logisk rytm av fönsterindelning, pilastrar och entréer där en "form follows function"-princip är tydlig och representerar industriverksamheten.



Bilderna ovan visar gamla Sickla industriområde, med Marcusplatsen och Simbagatan som förut var ett stickspår till Saltsjöbanan. De två översta bilderna visar bebyggelsen (med höghus) norr och söder om Sickla köpvarter.

Intill Traversen ligger ett parkeringshus med fasader av betong och linit (glasplank), och Sickla Galleria i rött tegel. Gallerian består idag delvis av en före detta packningshall, en treskeppig hall av basilikatyp från 1940-talet som på tidigt 2000-tal byggdes om och till för att inrymma en modern galleria för handel och service. För den ombyggnadationen svarade Nyréns arkitektkontor och projektet tilldelades ROT priset 2006.

Galleriabyggnaden i två våningar och med en 180 meter långa fasad längs Simbagatan ger ett horisontellt och relativt slutet intryck. Med sin släta, långsträckt fasad i rött tegel utgör den ett enhetligt motiv och endast ett fåtal skyltfönster och två entréer öppnar byggnaden mot gatan. Fasadmaterialen i byggnaden känns "tung" och solida.

Beskrivna karaktärsdrag i området är viktiga för utgångsläget i formgivningen av Traversens bostadshus. De fungerar som gestaltningsnycklar i den nya arkitekturen och stärker identiteten till Sickla.



Bilderna ovan visar exempel på omkringliggande byggnader där fasadutformningen karaktäriseras av en rytm med fönster och pilastrar omväxlande. Flera av byggnaderna är i rött tegel. Miljöerna visar tydligt på den industrihistoria som hänger ihop med området.

Traversen föreslås bestå av sexton våningar varav de två nedersta i huvudsak utgörs av galleria och resterande fjorton våningar föreslås vara bostäder. Högst upp placeras fläktrummet som en integrerad del i fasadutformningen.

Byggnaden föreslås gestaltas som en enhet trots att sockelvåningen utgörs av gallerian. För att stärka vertikaltiteten och byggnadens reslighet är fasaden rytmiskt indelad med pilastrar som fortsätter förbi sockelvåningen om två plan, hela vägen upp längs fasaden vilket ger byggnaden slankare proportioner. Fasaderna är dessutom indelade i två-trevåningsmotiv för att ta ner skalan.

Utgångspunkter för formgivningen

Det är viktigt att byggnaden gestaltas med en identitet som hör ihop med Sicklas karaktär, samtidigt som den skall utgöra en tydlig årsring i den byggda miljön.

Byggnadens gestaltning tar sin utgångspunkt i några karaktärsdrag som går att utläsa i omgivningen (se Karaktärsdrag som gestaltungsnycklar, s. 11) och antingen kontrasterar emot eller tar efter. Gestaltungsnycklarna delas upp i tre kategorier: Tredimensionalitet, material och kulör.

Tredimensionalitet

Djupverkan i fasadliv med hjälp av pilastrar är ett vanligt motiv bland byggnaderna i området. Den gestaltningssprinciplen inspirerar till utformningen av Traversens bostadshus; att i fasad jobba med en tredimensionalitet för att skapa en kontrastverkan. Genom att formge fasaden med olika djup skapas ett framträdande ljus- och skugg-

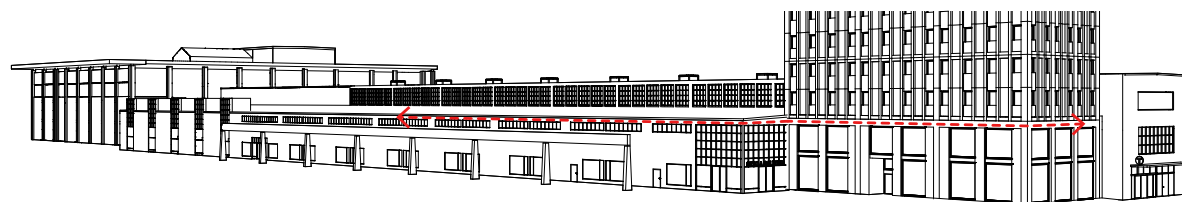


spel, som ger en levande fasad när solen rör sig i öst-västlig riktning över dagen. Tredimensionaliteten syftar till att ge en komplexitet med vertikala och horisontala element som flätas samman till en rytmisk fasadkomposition och tar ner skalan.

Den logiskt fördelade rytmen återkopplar till industriarkitekturens karaktäristiska utseende samtidigt som tredimensionaliteten har möjlighet att utformas som en nytolkning där den kraftiga reliefen tydligt visar att byggnaden är ett nytt inslag i utvecklingen av området.

Med fasadreliefen kontrasterar Traversens bostarhus mot den befintliga gallerians släta fasad. I mötet med gallerian utformas sockelvåningen med en mindre framträdande relief, även om pilastrarna behålls i fasadmotivet. Det ger en väl artikulerad förlängning av gallerian.

Nischerna som skapas mellan pilastrarna i bostadsdelen kan med fördel formges som franska balkonger då dom har rumsliga kvaliteter. De blir ytterligare ett motiv i fasaden och kan förstärka tvåvåningsindelningen med hjälp av kulör- och materialval.



Horizontaliteten i befintlig galleriabebyggnad tas om hand i den nya byggnaden med utformningen av den tvåvåningshöga sockelvåningen. Bland annat sveper det horisontella bandet från befintlig byggnad runt även det nya huset.

Material

Materialpaletten är direkt förankrad hos omgivande byggnader. Där återfinns tegel, betong, glas och stål. Materialen är autentiska, underhållsfria och "opolerade" och representerar industriverksamheten som varit.

Därför ska byggnaden utformas med tegel, betong, plåt eller puts. Om materialvalet är tegel bör rött vara den tongivande kulören, som kopplar starkt till befintliga byggnader i Sickla industriområde. Olika tegelförband kan ge variation och detaljrikedom i fasaden och samtidigt hjälpa till att ta ner skalan.

Ett möjligt material till balkongräcken är perforerad corténplåt, eftersom materialet har en industriell känsla och fungerar bra ihop med tegel. Ett alternativ är stål.

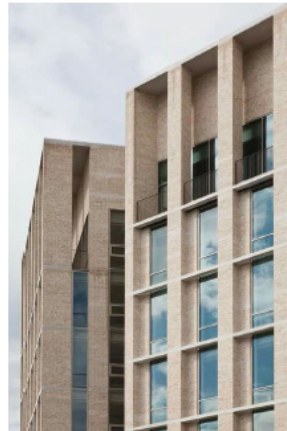
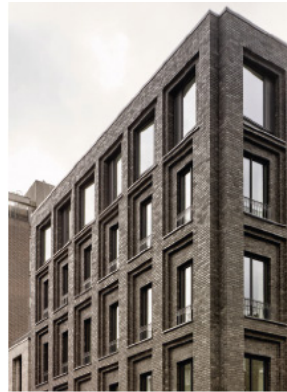
Kulör

Fasadens kulör skall hänga tätt ihop med materialvalen, och skall ärligt redovisa materialets karaktär. Fokus ligger i att ge liv åt fasaden med ljus- och skuggspel.

Om fasaden formges i tegel bör det väljas en kulör som ligger nära i ton med det röda teglet som återfinns i de äldre industribyggnaderna. Med olika mönsterverkan i tegelförbanden kan man förstärka kontrasten mellan det vertikala och horisontella, och skapa en detaljrikedom.

Om fasaden formges i betong skall det gå i en grå ton.

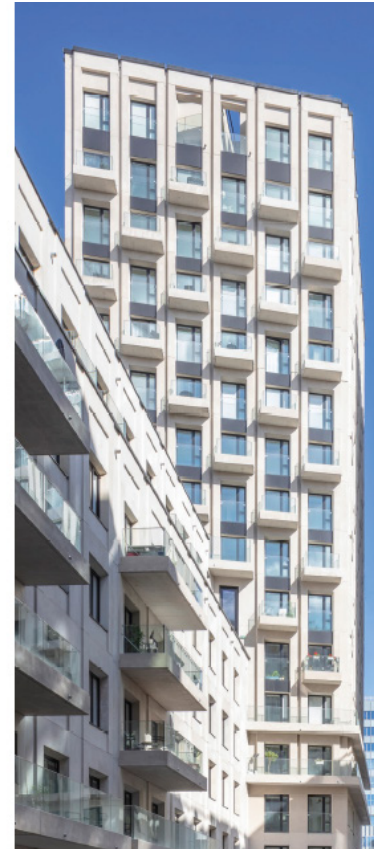
Både sockel- och bostadsvåningar ska ha samma kulör, oavsett materialval. Sockelvåningen markeras istället med en slätare fasad än bostadsvåningarna och an knyter på så vis till befintlig galleriadel.



Exempel på kraftig fasadrelief i tegel

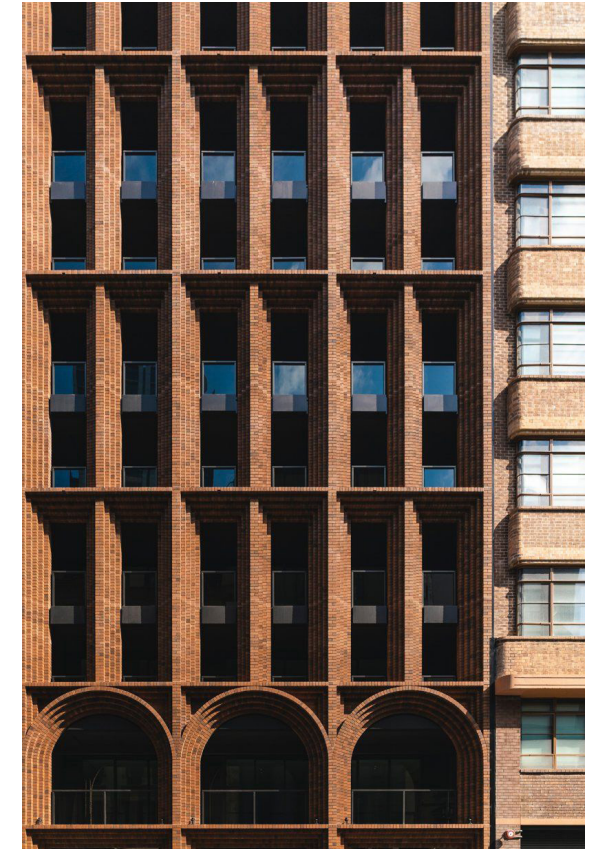
Överst: Corner House
Bostadshus London
DSDHA Architects

Nederst: Dundee House
Kontorsbyggnad Dundee
Reiach and Hall Architects



Exempel på kräftig fasadrelief och variation mellan balkonger och franska fönster

Haga Nova Einar Mattsson
Vera arkitekter



Exempel på tvåvånings motiv och kraftig fasadrelief i tegel

Koichi Takada Architects

Referensbilder på material

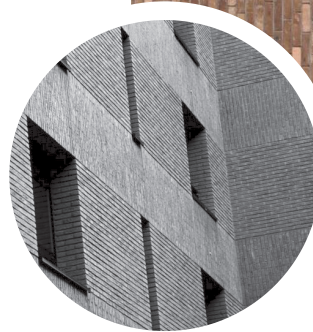
Både tegel och betong är intressanta material till Traversens bostadshus. Bra exempel finns från Vera Arkitekter som har formgivit betongfasader med kraftig relief (se bild på sida 14) och Koichi Takade Architects som har gjort en kraftig relief och tvåvåningsindelning i tegel (se bild på sida 14).



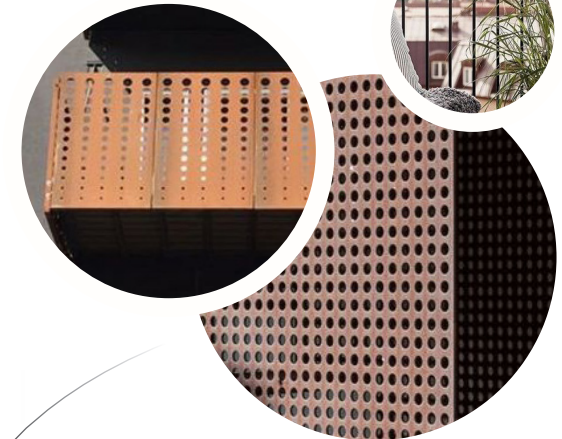
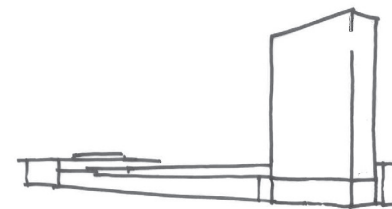
Prefabricerade betongelement där elementen underbygger fasadkompositionen.



Putsad fasad



Tegel i olika förband



Perforerad corténplåt eller svart smide som balkongräcken



Exempel på djupverkan i fasadliv här med inslag av betong.

