

**NACKABOKEN 2006**

# NACKABOKEN 2006

ÅRSBOK FÖR NACKA KOMMUN  
FYRTIOANDRA ÅRGÅNGEN

Utgiven av Kulturnämnden i Nacka

Redaktör  
Catharina Wikström

Konsult  
Arne Jenwald

Layout  
Gabor & Co

Tryck  
Alfaprint

ISSN 0281-6385  
ISBN 91-975379-3-4

Mångfaldigande helt eller delvis av i denna bok ingående text och bild får ske endast efter medgivande av redaktionen för Nackaboken. Härvid skall källan anges.

Omslagsbilden visar ett motiv från Finnboda varv. Akvarellen är målad av konstnären Tore Adler då han under 1980-talet hade sin ateljé i varvets huvudkontor.

# INNEHÅLL

<b>Finnboda i förvandling</b>	<b>7</b>
<i>Urban Nilsson</i>	
<b>Velamsund – skägglav och spillkråka, vallmo och vinberg</b>	<b>27</b>
<i>Nils-Erik Landell</i>	
<b>Huu, så hemskt!</b>	<b>41</b>
<b>Skrönor från torp och gårdar</b>	
<i>Susanne Carlson</i>	
<b>Skogarna i Erstavik – ett levande historiskt arkiv</b>	<b>51</b>
<i>Kristina Ask, Therese Fast och Anne Philipson Jancke</i>	
<b>Röda Korset</b>	<b>65</b>
<i>Margareta Lundgren Jansson</i>	
<b>Tallnatureskogen på Ramsmora</b>	<b>81</b>
<i>Börje Drakenberg</i>	
<b>Nackabokens författare</b>	<b>89</b>
<b>Artiklar i tidigare årgångar</b>	<b>91</b>
<b>Sakregister</b>	<b>95</b>
<b>Personregister</b>	<b>97</b>

*Författarna är själva ansvariga för artiklarnas innehåll.*



# FINNBODA I FÖRVANDLING

*Urban Nilsson*

*Finnboda är en historia om ständig förvandling. Gång på gång har stagnation följt på framgång.*

*De olika näringsverksamheter, som bedrivits på platsen, har förstås varit beroende av rådande fysiska och ekonomiska förutsättningar. Minst fyra gånger i historien har, för sin tid, kraftfulla investeringar gjorts i form av utrustning, anläggningar och byggnader. Den omvandling Finnboda varv i dag genomgår är en fortsättning på den av konjunkturen orsakade cykliska rörelsen.*

*I dag lyfts området återigen genom investeringar där nya arbetstillfällen på nytt skapas, men där tyngdpunkten framförallt kommer att ligga på modernt boende.*



Finnboda slip i januari 1881. Fartygsslipen, som stod klar 1878, var den första etappen av bygget. Efter slipen byggdes en stapelbädd och en verkstadsbyggnad.

*Foto, troligtvis, Carl Weijwitz. Sjöhistoriska museet.*

**F**ör att bibehålla sin marknadsposition har Finnboda varv varit beroende dels av varvsarbetarnas yrkesskicklighet, dels av en kontinuerligt förnyad produktionsteknisk utrustning. Kravet på ökat tonnage medförde allt större byggnader och anläggningar. Det är bl.a. de fysiska spåren av denna verksamhet, som idag berättar om platsens industrihistoria. Även vår tids tillägg kommer i framtiden att bedömas utifrån kulturhistorisk värdesynpunkt.

Den historiska processen karakteriseras i Finnbodas fall av kraftfulla grepp efter år av ekonomisk nedgång. I denna omvandling har många delar

lagts till, och lika många har dragits ifrån. Varje skede har sålunda börjat med uppbyggnad, följts av blomstring för att avslutas med långsamt förfall.

### **Beckbruket**

Namnet Finnboda lär härröra från att platsen fungerade som hamnplats för finnskutor. Platsens näringslivshistoria fortsätter 1641, då beckbruket grundas av direktören för det norrländska tjärhandelskompaniet – Hans van Swindern. Beck framställdes genom att gran- och furutjära kokades till en seg och tjock massa, som användes till tätning av båtskrov. Beckbruket blomstrade



under 1800-talets andra fjärdedel, då det ännu kvarvarande, men starkt förfallna, huset uppfördes som bostad för brukets chef. Sannolikt är, att verksamheten så gott som upphört, eller helt lagts ned, då Bergsunds mekaniska verkstad köpte besittningsrätten av Finnboda Beckbruksaktiebolag och anlade Finnboda slip 1874.

### **Finnboda slip**

Gjuteriet Bergsund på västra Södermalm utvecklades omkring år 1800 till Sveriges första mekaniska verkstad. På 1840-talet producerades där sjöångmaskiner och järnfartyg i en sådan omfattning, att Bergsunds mekaniska verkstad mellan 1865 och 1874 var landets största varv. Verkstadens läge vid Mälaren innebar, att slussens mått begränsade fartygens storlek. Företaget etablerade därför sitt fartygsbyggande vid Saltsjön 1874 under en tid, då flera varv anlades och rederier grundades. På Finnboda revs beckbruksbebyggelsen utom chefsbostaden, och nya verkstadsbyggnader murades av tegel medan kontor och kompletterande byggnader var av trä.

Efter en trög start, som följd av vikande efterfrågan, pekade kurvorna återigen uppåt. Mellan 1882 och 1900 expanderade verksamheten kraftigt från 280 till 700 anställda. Nya byggnader uppfördes och anläggningar kom till, de flesta främst under 1880-talet. Exempelvis var den elektriska belysningen från Siemens en anläggning, som anlades för att förbättra arbetsförhållandena utomhus under den mörka årstiden.

Det första fartyg som löpte av stapeln var tankern ”Talmud”, som 1882 levererades till Ludvig Nobel i S:t Petersburg. På detta följde en produktion av tunga fartyg: tankers, isbrytare och

pansarfartyg. Parallellt fungerade Finnboda som reparationsvarv och en torrdocka införskaffades. På Finnbodaberget intill byggdes bostäder för såväl arbetare som tjänstemän. Ett brukssamhälle där produktion och boende var intimt förknippade växte fram.

Ett mångårigt samarbete påbörjades med motortillverkaren AB Diesels Motorer, som 1898 etablerat sig i Sickla. Under en övergångsperiod kring sekelskiftet 1900 övergavs allmänt ångpannor för fartygsdrift till förmån för dieselmotorer.

Pressade av inhemsk och internationell konkurrens skapades Bergsundskoncernen, som byggde på samverkan mellan Finnboda, Motala mekaniska verkstad och Lindholmens varv i Göteborg. I en kombination av uteblivna investeringar, ekonomiska problem och förlorade order stod inte koncernen emot trycket utan föll sönder strax efter första världskrigets utbrott. Finnboda varv såldes 1916 till Stockholms Rederi AB Svea.

### **Modernisering med förhinder**

Sveabolagets syfte med köpet var att kunna utföra reparationer och klassningar nära hemorten. Men under första världskriget uppstod en stor efterfrågan på fartyg och man förväntade sig därför, att behovet av fartyg skulle kvarstå även efter kriget. Bolaget beslöt om en omfattande utbyggnad, och för att driva varvet bildades dotterbolaget AB Finnboda Varf.

I planerna ingick bl.a. två stapelbäddar, en torr-docka och en ny maskinverkstad. Av detta byggdes 1918 -1920 en stapelbädd, en plåtverkstad och ett huvudkontor. På Finnbodaberget byggdes större murade bostadshus. Andra stapelbädden anlades 1926, och maskinverkstaden byggdes först 1929,



Anställda vid  
Finnboda varv 1895.  
Bland de stående i  
den nedersta raden,  
och längst t.h., står  
Englund, förman för  
maskinverkstaden,  
och t.v. om honom  
Wenander, förman för  
plåtslageriverkstaden.

*Fotograf okänd.  
Centrum för  
Näringslivshistoria.*



då Bergsunds mekaniska verkstad definitivt lagts ned. Att den stora utbyggnaden minskade i omfattning samt även försenades hade flera orsaker – vikande orderstock, strejker, blockader – och redan 1920 kom efterkrigsdepressionen, vilken resulterade bl.a. i lönesänkningar.

### **Morgonluft efter depression**

Finnboda varvs ekonomiska situation hade länge varit bekymmersam, och för att lätta de efterslä-

pande svårigheterna med betungande lån m.m. genomfördes en ekonomisk rekonstruktion av företaget 1933. Fr.o.m. detta år syntes flera tecken på ljusning. Företaget förvärvade rätten till två amerikanska elsvetsmetoder och kunde därmed få order på mindre tankfartyg. Dessutom noterade rederierna ökande godsmängd och stigande passagerarantal. Sveabolaget beslöt därför 1936, att starta nybyggnadsverksamhet och upprustning i stor skala på Finnboða varv.



Det fasta arbetarantalet, som vid årsskiftet 1936-1937 uppgick till 250 man, ökade under 1938 till 400 anställda, och under det intensivaste arbetet på Sveabolagets två nybyggen, "Freja" och "Fidra", översteg antalet arbetare 550 man – det största antalet sedan pansarbåtstiden. I mars 1938 sjösattes "Fidra".

Den genomgripande moderniseringen pågick under andra världskriget. Stapelbäddarna utvidgades och förstärktes, snickare- och timmermans-

verkstaden nära vattnet byggdes, och maskinverkstaden förlängdes. Vidare uppfördes den centralt placerade förrådsbyggnaden, marketenteriet och svetshall 3. Den i Middlesbrough tillverkade nya stora torrdockan ankom till Finnboda 1946, och följande år uppfördes den stora karaktäristiska verkstadsbyggnad, som länkar samman svetshall 3 med produktionslinjens inre delar.

De uppräknade byggnaderna finns i dag kvar på området liksom stora stapelbädden. Den intensiva

nybyggnadsverksamheten efter andra världskriget medförde att stora delar av den äldre varvsbebyggelsen revs, t.ex. slipen från 1878. Produktionen var god under 1940-talets andra hälft, även om byggtiderna fördröjdes av, att det som en följd av kriget fortfarande rådde materialbrist.

Vid 1940-talets slut uppfördes personalbostäder för varvsanställda på Finnberget, och därigenom förstärktes varvets brukskaraktär. Bostäderna ritades av arkitekterna och bröderna Erik och Tore Ahlsén. För att skydda bebyggelsen från snålblåsten vid nordliga vindar valde de en planlösning som bestod av tre U-formade byggnadskroppar med öppningen mot söder, och framför dessa, två något större stjärnhus. Tillsammans omfattade husen 177 moderna lägenheter.

### Skalan ökar

Ännu i början av 1950-talet byggde Finnboda varv, liksom de flesta andra svenska varv, sina större fartyg på det gamla sättet: plåt för plåt nitades fast vid spanten ute på stapelbädden, och successivt formades fartygets skrov. Således hade några större förändringar inte skett sedan 1800-talets ångbåtar av järn började tillverkas. Även om kunskapen att svetsa samman skrovplåten fanns redan på 1920-talet slog den inte igenom på bred front förrän på 1950-talet.

Syftet med den nybyggnadsetapp som genomfördes från 1959 var dels att kunna bygga något större fartyg, dels att i svetshallar förtillverka skrovdelar, som sedan lyftes med kran från svetshallen förbi dess undanrullade tak för att på stapelbädden



Finnboda slip  
1900.

Foto Wolfenstein.  
Stockholms  
stadsmuseum.

svetsas vid skrovet. Den nya hallen byggdes i fonden av den stora stapelbädden mellan bergssidan och svetshall 3. Längs stapelbädden byggdes en kranbana av stålfackverk på betongfundament, på vilken två kranar med en lyftkapacitet på 40 ton vardera kunde rulla.

Under 1960-talet tillverkades brokonstruktioner parallellt med fartyg. Sveabolagets verksamhet minskade drastiskt på 1960-talet som en följd av att bolagets flotta snabbt blev omodern då containertrafiken med roll on/roll off fartyg slog ut de konventionella lastfartygen. Sveabolaget hade därmed inget behov av ett varv inom koncernen, åtminstone inte ett varv med vikande orderingång. Återigen försämrades förutsättningarna för att bedriva fartygsproduktion på Finnboda varv.

### Omtag i ny regi

År 1970 såldes Finnboda varv till Salénrederierna. Detta medförde att Ekensbergs varv invid Gröndal på Mälarsidan lades ned, och utrustning därifrån, som bl.a. kranar och en demonterbar svetshall, flyttades till Finnboda. Maskin- och plåtverkstäderna byggdes om och Hästhalmssundet fylldes ut för att rymma en ny svetshall på områdets östra del. Vidare byggdes snickeri- och timmermansbyggna- den om till huvudkontor för varvet. Finnboda varv återinvigdes sommaren 1972 när om- och nybyggnaderna var klara. Varvet fick order på två skrov till oljeborrplattformar, som genererade mycket arbete, men affären gick med förlust.

I samband med oljekrisen 1973 hamnade Finnboda varv åter i ekonomisk kris. År 1977 över-



Utsikt över varvet från Kvarnholmen 1947. På den stora stapelbädden är lastångaren "C G Thulin" nästan klar för sjösättning, och den stora flytdockan har just anlänt.

*Foto Lennart af Petersens. Stockholms stadsmuseum.*



togs varvet av det statliga bolaget Svenska varv för att bli dotterbolag till Götaverken under namnet Götaverken Finnboda AB. En stor bockkran uppfördes över den breddade stapelbädden där man nu kunde bygga fartyg på 35 000 ton. Varvet tog order på tre sådana fartyg för en grekisk beställare. Men fartygen, som byggdes åren 1975 - 1977, blev en stor förlustaffär.

Sommaren 1981 sjösattes Finnbodas sista egentillverkade fartyg "Nordic Link". Finnboda varv

byggdes sedan om för att bli landets största reparationsvarv. År 1982 inköptes en flytdocka för reparation av finlandsfärjor. Varvet, som detta år hade 200 personer anställda, gick återigen med vinst. Dock hade antalet anställda minskat med 500 jämfört med 1976, då 700 personer var anställda vid Finnboda.

Den sista lågkonjunkturen, som drabbade Finnboda varv, kom 1990. Efterfrågan på fartygsreparationer sjönk kraftigt, och det ansågs inte längre



Varvets äldsta bostadsområde. Många av varvsarbetarna bodde på Söder i Stockholm, och åkte till jobbet med en ångslupslinje som varvet startade. Andra bodde i de arbetarbostäder, som varvet lät uppföra på klippan, väster om varvet, invid Danvikshem. Uppe på berget, med utsikt över Stockholms hamninlopp, byggdes arbetar- och tjänstemannabostäder 1882-1918. Bebyggelsen bestod dels av en- eller flerfamiljshus, dels hyreskaserner i två våningar.

*Foto K.E. Stenqvist, ca 1920.*





**Tore Adler** (f.1924) – konstnär och nackabo

*"Dagliga resor förbi statsbrytarna vid Stadsgården, förevigade av mig från Prinsessans akterdäck, förde mig till Finnboda Varf, som kom att fascinera mig under ett par vintersäsonger. Här fick jag möjlighet att använda ett tomt ritkontor som ateljé, och blev dessutom uppmuntrad av varvsledningen, bl.a. med inköp av en svit målningar. Aldrig anade jag att detta snart skulle bli historia."*

Tore Adlers konst med Finnbodamotiv finns representerad hos Handelsflottans kultur- och fritidsråd, Sjöfartsverket, Sjöhistoriska museet och Stockholms stadsmuseum.





Illustrationer Tore Adler.





Utsikt över varvet från Kvarnholmen våren 1974. T.v. syns den nya svetshallen, Svetshall 1, på det utfyllda varvsområdet.

*Foto Thor-Björn Johansson. Centrum för Näringslivshistoria.*



möjligt att driva Finnboda som varv. Efter flera turer och ägarbyten styckades företaget, och 1991 lades varvet ned. Finnboda Industrifastigheter HB hyrde efter nedläggningen ut lokalerna till olika företag, hantverkare och konstnärer. Denna övergivna industrimiljö fungerade under mellanperioden som en inspirerande och suggestiv ram för diverse kreativa alternativa verksamheter. Exempelvis hade den välbekanta raveklubben Docklands verksamhet på varvsområdet under flera år på 1990-talet.

### **Den växande stadens anspråk**

HSB köpte varvets verksamhetsområde 1997. En

arkitekttävling utlystes, där fem arkitektkontor inbjöds att medverka. Utifrån det vinnande förslaget (1998), utfört vid Nyréns Arkitektkontor, har Nacka Miljö- och stadsbyggnadskontor bedrivit detaljplanarbetet, som efter flera överklaganden vann laga kraft 2005.

Områdets förvandling startade emellertid tidigare genom att maskinverkstaden och verkstadskontoret varsamt kunde byggas om för nya ändamål. Trots att industribebyggelsen, som finns kvar från varvstiden, i sin tid innebar en kraftig exploatering av miljön med osentimental rivning som följd, betraktas den i dag som bärare av kulturhistoria.

Under detaljplaneprocessen har planerade tilllägg prövats i förhållande till den befintliga bebyggelsen. I de fall nya byggnader ersätter gamla, har den gamla byggnadens placering tagits som intäkt för nybyggnation på samma plats. Framför allt har områdets struktur – kajen, passet och produktionslinjernas riktningar – varit utgångspunkten för områdets förvandling.

På samma sätt som på 1940-talet är vår tids förvandling genomgripande, där flera av varvets

byggnader har rivits till förmån för ny bebyggelse. De mest strategiskt belägna byggnaderna har bevarats liksom flera av de karaktärsskapande anläggningarna i mark. En viktig skillnad mot 1940-talet är, att byggnader och anläggningar medvetet bevarats, eftersom de utifrån ett kulturhistoriskt perspektiv är värdefulla.

Förutsättningarna för förvandlingen sammanhänger också i dag med tillgång och efterfrågan på marknaderna för bostäder, lokaler m.m. Fastig-



Åren 1947 - 1949 uppfördes personalbostäder för varvsanställda på Finnberget. Bostäderna ritades av arkitekterna Erik och Tore Ahlsén. Tillsammans omfattade husen 177 moderna lägenheter. Förutom bostäderna visar bilden även sjösättningen av passagerarfartyget "Birger Jarl" 1953.

*Fotograf okänd. Centrum för Näringslivshistoria.*



Flygfoto från slutet  
av 1970-talet.

*Fotograf okänd.  
Centrum för  
Näringslivshistoria.*



Flyfoto från 1985.

*Foto Ingvar Lundkvist.  
Stockholms läns  
museum.*

I Finnboda Hamn bygger HSB, i olika etapper, ca 700 lägenheter. Här vid Stockholms hamninlopp blickar du ut över Saltsjön, Djurgården och Gamla Stan.

Uppdragsansvarig arkitekt för vunnit parallellt uppdrag, planskede och olika delprojekt är Dag Cavallius vid Nyréns Arkitektkontor.

*Fotot är ett montage av Aaro Designsystem, 2006. Foto i HSB:s ägo.*







hetsägaren HSB, Nacka kommun, konsulter, entreprenörer, myndigheter, remissinstanser och allmänheten har samverkat för att jämka samman en rad intressen. Syftet har varit att uppnå en exploateringsgrad, en arkitektonisk kvalitetsnivå och ett tillvaratagande av de befintliga natur- och kulturkvaliteterna, som gör att det nya Finnboda varv bidrar till att utveckla regionen, och att platsen blir attraktiv som arbetsplats och bostadsort.

Spåren av varvet finns i väsentliga delar kvar och kommer att brukas av dem, som i framtiden befolkar platsen. Det konstgjorda grund, som anlagts för att skydda byggnaderna från båttrafiken i den närliggande farleden, är något av en vacker motsägelse som sätter punkt för Finnbodas varvsepok.

#### KÄLLFÖRTECKNING

##### Otryckta källor

*Diverse handlingar i:*

*Centrum för Näringslivshistoria*

*Finnboda varvs arkiv (delar av arkivbeståndet i HSB:s ägo)*

*Nacka lokalhistoriska arkiv*

##### Tryckta källor och litteratur

**Nyréns Arkitektkontor.** *Beckbrukets/Varvets chefsbostad vid Finnboda varvsområde i Nacka. Antikvarisk förundersökning 1998-12-22*

**Nyréns Arkitektkontor.** *Finnboda varvsområde i Nacka. Antikvarisk förundersökning. 1998-09-29*

**Nyréns Arkitektkontor.** *Maskinverkstad 1 och Maskinverkstad 2 vid Finnboda f.d. varvsområde i Nacka. Antikvarisk förundersökning 1998-11-06*

*Kvalitetsprogram för "Nackas norra kust". Området från Saltsjöqvarn till Kvarnholmen mellan Saltsjön och Svindersviken. Nacka kommun 1998*

**Sillén, Gunnar.** *"Farväl till industrialismen" i Nackaboken 1993*

**Sillén, Gunnar.** *Vad ville vi med livet: en bok om Nacka när tiden blev ny. Nacka kommun. 1997*

**Sundström, Arne.** *Finnboda Varf 1874-1974 i Nackaboken 1974*  
*Svenskt skeppsbyggeri. 1963*

# VELAMSUND – SKÄGGLAV OCH SPILLKRÅKA, VALLMO OCH VINBERG

*Nils-Erik Landell*



*I västra Mälardalen, vid Skytteholm, har snön smält. Snösparvar sträcker mot norr över brunsvarta plogfåror. Nyanlända tofsvipor flyger svajigt med jamande läten över fälten. Starar och sånglärkor står flockvis huttrande i kylan.*

*I östra Mälardalen når snön till knäna. Östersjön har magasinerat vinterkylan.*

*Klimatet är bistert och vinterns isar ligger ännu kvar i Velamsundsvikarna.*

Våren i Velamsund är kärv, men går att spåra. En grävling har vaknat ur vintersömmen under natten till den första april år 2006 och följt vägen öster om Mörby gärde. Nyfiket har den rotat under stora slånbuskage i ängskanten.

Med spänning följer jag grävlingens spår. Trampdynor, tår och klor har efterlämnat tydliga spårstämplor i skarsnön, som är prickig av smältvatten från snöklädda grenar. Grävlingen har korsat vägen och gått i djupet av diket, hoppat upp och vandrat norrut på den höglänta, glesbevuxna skogsplatån med bondeskog fylld av tall och gamla ekar. Grågröna skägglavar hänger ner från rödbruna och knotiga tallgrenar. Skägglavarna visar att luften är ren. Velamsund ett par mil öster om Slussen är ett lufthål för storstadsborna.

Högt på ekarnas stammar växer färska ektickor, ljusbruna som ökensanden. Stammen under en rad åldrande, brunfläckiga och algbevuxna ektickor är fylld av hackspettbon. Ektickorna har mjukat upp veden och gjort den lätthanterlig för hackspettar.

En gammal asp är täckt av rödfärgsalg.

Velamsunds skogar skövlades under slutet av artonhundratalet. Nu lämnas skogarna ifred och lövträden gynnas. Gamla träd får åldras och dö. Vid stigen har en grov ekgren fallit och fått ligga med grönskande mossor. De gamla ekarna är fyllda av insekter. Alla iakttagelser under vandringen påminner om att Velamsunds gamla skogar ingår i Europaunionens ekologiska nätverk, Natura 2000, som ska bevara biologisk mångfald och naturvärden.

En spillkråka trummar dovt på en död trädstam i den täta lövskogen på näset mellan Insjön och Velamsundsviken. De snabba trumvirvlarna fung-



erar som lockrop: ”Kom till mig, kom till mig.” Fågeln vill locka en hona men ser, att han i stället lockat en fågelskådare. Han tystnar och sätter sig retsamt i skydd av stammens baksida. Vindbyar sliter i spillkråkans svarta fjädrar, så att kroppsdunet blottas och skymtar brunrött. Solstrålar snuddar vid hans mörkröda hjässa, glimmande som en rubin i ädellövskogen. Jag lämnar spillkråkan bakom mig och hör honom utstöta ett gällt och långdraget triumferande skri.

På andra sidan stigen syns det ännu snötäckta vinberget. Vinberget som anlades av riksrådet Pontus Fredric De la Gardie på 1670-talet.

Anders Lundström berättar i sin år 1833 utgivna ”Handbok i Trädgårds-skötseln” om Velamsunds vinrankor: ”*Vinrankorna* på sistnämnde egendom voro vid lif 1780, och hade då förmått gå igenom hela 100 årens vintrar. Af dessa *Vinrankor* hemtade Professor Bergius afläggare, och planterade i Bergianska Trädgården.”

Professor Peter Jonas Bergius planterade Velamsunds vinrankor i sin mönsterträdgård Bergielund vid Karlbergsgällén i Stockholm. De gamla vinstockarna tycks spårlöst försvunna då Bergianska trädgården flyttat till Frescati år 1885. År 2001 planterades nya vinstockar och härigenom återställdes Velamsunds vinberg.

Isarna ligger ännu tjocka på Insjön och Velamsundsviken. Endast bäcken är öppen. Bäcken som sakta porlande rinner norrut från Insjön ut i Velamsundsviken. I Insjöns mitt är Fårholmen återlämnad till naturen. Inga kreatur betar här längre som i äldre tider. Jättelika ekar, omgivna av tall och gran i alla åldersstadier, höjer sina grenar som luft-rötter mot rymden. Istidsslipade klippor är prydda

med ståtliga enar. Fuktstråkens låglänta stränder är kantade av smäckra, höga alar.

Fårholmen kan besökas om vintern. I glipor mellan de höga alarna skymtar då Insjöns höglänta och solbelysta berg. Man tycker sig innesluten i en mörknande sagoskog, där tallarnas skorpbark skvallrar om trädens höga ålder. En tätande skog med gammalgran och grova lövträd och stormfällida stammar, som stannat upp i halva fallet och blivit stående sluttande mot friska träd. Naturen är lämnad åt sig själv. Fårholmen är förbjuden att besöka 1 april - 15 juli, för att fåglar skall kunna häcka ostört och vitpyrolan blomma i skogsdunklet.

Första april har våren nått och jämt nått Velamsundsparken. En ensam bofink sjunger tveksamt. En ringduva spelflyger, höjer sig mot himlen med snabba vingslag, låter sig sjunka med stela och utbredda vingar. Höjer sig åter, sjunker åter och flyger tätt över den gamla tennisplanen, som är översållad av självsådda lövträd.

Sjunde april år 2006 har snön smält på vägen öster om Insjön. Skogen speglar sig i smältvattnet. Om morgonen sjunger grönsiskor i grantopparna. Dubbeltrastar förkunnar våren med klara, rullande toner mellan korthuggna pauser. Skogen genljuder av taltrastars varierande, trestavigt upprepade tonramsor. Koltrastar sjunger, rödhakar kvittrar, domherrar visslar, grönfinkar bräker. Gulsparvar prövar redan sin vemodiga sång, som mynnar ut i ett utdraget ”sju-uuu”. Ännu ligger snön djup kring bäcken, som flyter i djupet av Mörby gärde ner mot Insjön. Älgspår kantar bäcken.

Enstaka grågäss flyger i fjärran. Vid horisonten vilar en ormvråk i gammeltallens topp, och bakom närmaste skogsridå visslar en nötskrika ihärdigt



Sjövillan.

härmande ormvråken. Mindre hackspett lockar utmed Knarrnäs vägen med spåda trumningar. Gröngölingar jamar, större hackspettar trummar snabbt, så snabbt att lätena dras samman till kraftfulla skrik.

Jag följer Knarrnäs vägen till Fredriksro vid stranden mot sundet vid Tegelöns sydsida. Ser villa Lindset lysa vit bakom nakna lövträd på västra Tegelön, villan som byggmästaren Alfred Sandahl lät uppföra åt sig i slutet av 1800-talet. Över mig sträcker en trädlärka lyllande, ljuvligt sjungande.

Djupt i snön under den stora asken söder om Sjövillan står en naken skrivmaskin av märket Halda, huttrande i snön. Ett halvskrivet ark är instucket bakom valsen. Ljusbruna rostfläckar breder ut sig på maskinen. Färgbandet är fuktat av smältvatten och texten utflytande, omöjlig att tyda. Harlort på en sten som värmts av solen, rådjursspår i snön, marker som berättar utan ord.

Villorna, vid stranden i utkanten av Velamsunds skogar mot nordost, är alla individualister från artonhundratalets senare hälft. Tilltalande i sin arki-

tektur och goda berättare genom invånarnas levnadsanteckningar. Trädgårdarna var lika dekorativa som husen med rabatter kantade av vita snäckor, som hämtats från varma och avlägsna hav, stora och välktrattade grusgångar och pampigt utplacerade palmer. Svunna tiders trädgårdar är nu ersatta av lättskötta gräsmattor och trädplanteringar.

Istidsslipade berghällar träder nu åter i dagen i den långa sluttningen framför Parkvillan, som bryggmästare Fritz Dölling (1824 - 1903) lät uppföra år 1872 i engelsk cottagestil med olikstora och oregelbundet arrangerade rum, spröjsade fönster, balkong och dekorativa snickerier.

Fritz Dölling växte upp i en bryggarsläkt i Tyskland och begav sig i 32-årsåldern till Stockholm

för att brygga bayerskt öl. Han lämnade sin trolovade Karolina, som förenade sig med honom fyra år senare, då han blivit bryggmästare. Fritz Dölling fann rika kompanjoner, blev alltmer förmögen och framgångsrik som delägare i Nürnberg- och Hamburgerbryggerierna.

Familjen Dölling hyrde först in sig om somrarna i Velamsunds ståtliga huvudbyggnad. År 1871 fick Fritz Dölling arrendera Fredriksro på det gamla hemmanet Knarrnäs och fick tillstånd att uppföra en handfull ståtliga sommarvillor, som alla beboddes av hans bryggarvänner.

I Bergsvillan bodde bryggmästare Johan Leonard Kalb, vars hustru var dalkulla. Hon erbjöd barn-  
domskamraten Anna Andersdotter från Mora, att



En skrivmaskin lämnad  
åt sitt öde i snön.



Paddan försöker  
klättra över stängslet  
till vinberget.

flytta ner från Dalarna för att arbeta som trädgårdskulla och bo på Fredriksro med sin tolvårige son Anders. Sonen, som fick en fårglåda i present av en snäll fröken Sandahl, utvecklade sig snabbt till en fullfjädrad konstnär. Så begåvad att han tre år senare blev antagen som elev vid Konstakademien i Stockholm, blott femton år gammal. Anders tog namn efter sin far bryggmästaren Leonard Zorn, som övergivit Anna Andersdotter sedan han gjort henne med barn. Anders Zorn blev världsberömd konstnär. Han återvände till Stockholms skärgård men, så vitt man vet, aldrig till Fredriksro.

På Fredriksroutde lät Fritz Dölling under slutet av 1870-talet bygga Sjövillan som bröllopspresent åt sin nygifta dotter Julia och hennes make Emil. Även Sjövillan byggdes i engelsk cottagestil, bottenvåning i mörkrött tegel och med klassicerande och spröjsade fönster, som harmonierar med det höga husets dekorativa panelsnickerier.

Emil Egnell (1842 - 1917) hade vuxit upp i ett lantbrukarhem vid Vreta Kloster i Östergötland med sju ton syskon. Hans begåvning gjorde honom snabbt till bokhållare vid en gård, och han flyttade till Stockholm och gifte sig med Fritz Döllings dotter Julia, som år 1877 födde sonen Fritz. Emil Egnell blev kontorschef för Nürnbergbryggeriet och fick våning i samma hus som svärfadern i hörnet Björngårdsgatan och Maria Högbergsgatan i Stockholm.

År 1879 upptogs Emil Egnell i grosshandlarskrået och köpte följande år hela Velamsund och Tegelön i den långa Velamsundsvikens nordliga mynning.

År 1889 blev Emil Egnell direktör för nybildade aktiebolaget Stockholmsbryggerier. Sina rikedo-

mar plöjde han ner i Velamsund, satte jordbruket på fötter och nyplanterade skövlade bondeskogar. På äldre dar bosatte han sig för gott på Velamsund, och vid hans död år 1917 ärvdes egendomen av änkan och sonen Fritz Egnell.

Civilingenjör Fritz Egnell bildade år 1921 tomtbolaget "Tusculum", som sålde fritidstomter utmed Velamsundsviken och på Tegelön. Stora skogs- och sjötomter med utsikt över vattnet.

Nu kan Velamsund betraktas som alla stockholmarnas tuskulum, år 1964 inköpt av Boo kommun för fritidsändamål, och är nu ett av Nackas naturreservat.

Vid huvudinfarten i sydväst reser sig Himlaberget till sjuttio meters höjd, det högsta berget i Stockholms innerskärgård. Jag skådar ut från dess plåtå den fjortonde april 2006, då våren ännu inte kommit på allvar, och luften är dimmig och kylig. Söderut ser jag berget, som stupar brant i Baggensfjärden, och i fjärran Saltsjöbadens högt belägna observatorium. Tätt intill Himlaberget går stora kraftledningarna. Värmdöautostradan skymtar dårande i en glugg mellan tallarna. Västerut bortom Boo kyrkas höga och spetsiga torn skymtar långt i fjärran Kaknästornet på Djurgården i Stockholms nationalstadspark.

Norrut utbreder sig ett böljande skogshav med öst-västliga dalgångar mellan berg bevuxna med gamla tallar, som står med nedåtlutande, grova och vindlande grenar. Islandslav och renlavsmattor täcker bergen, som kantas av frostsprängda stenblock. I det böljande skogshavet ligger enstaka betesmarker.

Den femtonde april 2006 anländer våren till Velamsund. Citronfjärilar fladdrar i skogsbrynen.





Trädgårdsgrinden.



Skogstordyveln på väg att övervintra under fallna höstlöv.

En övervintrande padda och en groda försöker, nyväckta av vårvärmen, envist forcera ståltrådsnätet runt vinberget för att söka sig ner till Insjön närmaste vägen.

Vinbergets bevattningsdammar högst upp på höjden är fyllda av smältvatten, fördämningar från slutet av sextonhundratalet är tydligt synliga. I den största dammen reser sig en gammal ek över snårskog och vattenyta.

Från en utsiktspunkt ser man norrut genom hela den långsträckt Velamsundsviken. På Vinbergets baksida utbreder sig betesmarker mellan vindlande byvägar kantade av ädellövskog, gamla ekar och hasselbuskage. De första blommande blåsipporna sticker upp mellan ekars fjolårslöv.

Över byvägen kryper en skogstordyvel väckt av vårsolen, skalbaggens kitinskal skimrar i blåviolett. Skogstordyveln vrider och vänder sina antennklubbor, som känsligt uppfångar hästlortens doftmolekyler på långt håll. Skogstordyvlar äter svamp och as, komockor och hästlort. De gör nytta i markerna. Om inte skogstordyvlarna fanns så skulle Velamsunds talrika ridhästar ha fyllt markerna med hästlort, som förblivit liggande. Komockor och hästlort dras ner i jorden av tordyvlar, som där lägger sina ägg i gångar fyllda av lort, som larverna sedan äter och bryter ner.

Yrvakna eldskinnbaggar, värmda av aprilsolen, kryper fram ur sina övervintringställen under Velamsundsparkens gamla lindar, där de om hösten sugit saft ur fallna lindfrukter. Skinnbaggarna är eldröda med svarta teckningar som liknar indianmasker.

Storskrakhannar med svartgrönvita praktdräkter landar på den öppna vattenytan i djupet av viken, där Velamsunds magnifika huvudbyggnad speglade



Blågran framför  
äldrande lindar.



Jättevallmo.



I varje laxrosa  
benedskapsel hänger  
ett glänsande gult frö.



Berberisbuskens  
röda bär lyser i  
skogsdunklet.



Vinbergets druvor  
mognar i oktober.

Vinrankans  
blad kantade i  
senhöstens färger.



sig, innan herrgården brann ner natten till den första april år 1978. Resterna revs tre år senare. En knappt skönjbar fördjupning ovanför grunden på den avlånga höjden, vinkelrätt mot viken, är allt som nu förråder byggnadens forna läge. Parkgrinden i järn på den stora parkens västsida påminner i sina linjer om den stora byggnadens strama skönhet.

Om sommaren blommar tegelröd jättevallmo i dikena som levande kulturminnen av den försvunna franska trädgården. I norr efterliknar den engelska parken alltmer den vilda naturen. Blågran och bergesk höjer sig över vildvuxna benvedsbuskar, vilkas frökapslar lyser laxröda om hösten.

I skogen på andra sidan viken ligger Kärrtorp, det gamla torpet där kor, getter och höns av gamla lantbruksraser minner om gammelsverige. I skogen mognar berberisbuskarnas stora bärklasar sent om hösten med ovala glatta små illröda bär, som i linnedukar pressades till saft under sjuttonhundratalet. Skogstordyvlar letar efter lämpliga stubbar för övervintring eller gräver ner sig under markernas lövtäcke för den långa vintervilan.

Vinbergets små och blå druvor mognar i oktober. Vinrankornas stora blad kantas av höstfärger. Grön klorofyll dröjer ännu runt de grövsta bladnerverna.

*Foto Nils-Erik Landell, 2006.*

# HUU, SÅ HEMSKT! SKRÖNOR FRÅN TORP OCH GÅRDAR

*Susanne Carlson*

*Den muntliga traditionen har djupa rötter i folksjälen. I en tid utan tillgång på böcker för gemene man, och innan radio, tv, eller bio fanns, värderades berättarkonsten högt, både som källa till nyheter och som underhållning. Kringvandrande skalder och sångare förmedlade genom berättelser och sånger de senaste nyheterna till Europas hov, och i vikingarnas gästbudshallar med ymnigt flödande mjöd skildrades hövdingens mod under vikingatågens strider. Många sägner har ett historiskt innehåll och är anpassade till lokala förhållanden. Berättelsen späds på vartefter, då den som berättar inte vill vara sämre än föregående berättare.*

*Av en fjäder blir det som bekant så småningom en höna.  
Här följer några skrönor från torp och gårdar i Älta/Erstavik.*





### Knekten och krigskassan

I Herrens år 1719 hemsöktes Stockholms skär-  
gård av rysshärjningar. Längs hela kustbandet  
flammade vårdkasarna uppe på öarnas bergstop-  
par och signalerade, att fara var å färde. Den 13  
augusti samma år trängde en rysk galärflotta in i  
Ingaröfjärden med kurs mot Stäket och hotade  
därmed den svenska huvudstaden. Inför detta hot  
skickade den svenske befälhavaren von Dahlheim  
en av sina äldsta och mest betrodda knektar som  
budbärare, dels för att varna den kungliga familjen,  
dels för att sätta krigskassan i säkerhet.

Soldaten red i sporrsträck genom skogarna mot  
Älta jagad av kanonmullret, som hotfullt närmade  
sig. Framför den stora vårtstenen vid Vitmossen  
tvekade hästen, soldaten red omkull, och i fallet  
gick säcken med pengar sönder. Soldaten samlade  
ihop pengarna, så gott han kunde, men lyckades  
troligen inte få med sig alltihop, eftersom det än  
idag händer, att man hittar en slant, om man spar-

kar lite i gruset. I fallet hade hästen blivit halt ,och  
soldaten blev tvungen att leda sin häst fram till  
Älta gård för att byta ut den. Under tiden tilltog  
kanonmullret från stäkethållet.

På Älta gård fanns emellertid ingen häst att tillgå.  
Arrendatorn erbjöd därför soldaten husrum och  
visade upp honom till ett rum på övervåningen.  
Efter ett tag smög sig arrendatorn uppför trappan,  
kikade genom nyckelhålet och fick se hur solda-  
ten satt och räknade den hopsamlade krigskas-  
san. Arrendatorn, som kommit på obestånd, och  
var både fattig och girig, lyssnade till det ljuvliga  
klirret av pengar. Han smög ner igen och styrde  
stegen mot vedboden, där han hämtade en yxa.  
Därefter gick han tillbaka och slog ihjäl soldaten.  
Arrendatorn svepte sedan ett lakan om soldatens  
blodiga huvud, och drog honom ut ur huset. Vid  
norra sidan av en stor lind, det s.k. vårdträdet  
bakom mangårdsbyggnaden, grävde han sedan  
ner soldaten.





Älta gård vid  
1900-talets början.  
Huvudbyggnaden  
revs 1934.  
Flygelbyggnaden  
till vänster ligger på  
platsen för dagens  
Älta gård, som  
återinvigdes 1984.

*Foto i "Ältaboken"  
(2005).*

Slaget vid Stäket fick ett lyckligt förlopp för svenskarna, men den gamle knekten blev förstas misstänkt för att ha deserterat och tagit krigskassan med sig. Vad kunde man annat tro, när han aldrig dök upp igen?

År 1730 ställde man till med ett stort kalas på Tyresö slott till vilket bl.a. en grevinna från Stockholm inbjudits. På den tiden kunde ett kalas pågå ändå upp till tre veckor. Då hon äntligen var på väg hemåt regnade det kraftigt, och hennes vagn körde fast vid grindstugan vid Älta gård. Hon och hennes kammarjungfru erbjöds logi på gården, och grevinnan tilldelades samma rum i vilket soldaten mördats elva år tidigare.

På kvällen, när grevinnan fått hjälp med att ta

av sig snörliv och peruk och satt i sängen för att sova efter den mödosamma färden, visade sig soldaten för henne, blodig och dan. Han ville ha upprättelse. Först blev grevinnan stel av skräck, men så fick de kontakt, och soldaten bad henne berätta för överheten om vad han utsatts för. Grevinnan bar en ring med en stor röd rubin på sitt ena finger. Soldaten pekade på grevinnans hand och sade: "Ta av dig ringen." Därefter pekade han på sitt blodiga huvud och fortsatte: "Stoppa in ringen i hålet." Efter att grevinnan gjort, som soldaten bett om, tonade han bort. Därefter föll hon ned på knä för att leta efter sin ring men hittade den inte.

Till en början vågade grevinnan inte berätta

om händelsen av fruktan för att bli anklagad för att vara häxa. Först ett par månader senare fattade hon mod, varpå några karlar ur bekantskapskretsen reste ut till Älta gård och började gräva intill vårdträdet. De hittade ingenting, och efter ett par timmar gick de missmodiga in för att äta och dricka. När männen återvände för att ta några avslutande spadtag, fann de plötsligt kroppsdelar av soldaten samt delar av en rostig värja och ett gehäng. Vid sista spadtaget kastades kraniet upp, studsade på backen, och ut ur det rullade grevinans ring. Arrendatorn greps och blev avrättad.

*Kommentarer:* Det äldsta kända skriftliga belägget för Älta gård är en köpehandling från 1396. Älta gård såldes då av en väpnare Blåpanna till köpmannen Rutger Kroell i Stockholm. Området hade på den tiden anknytning till vissa riddarsläkter. På Erstavik fanns riddarsläktena Fargalt och Björnram. Riddarna hade väpnare, som bl.a. livnärde sig på att sälja gårdar med tillhörande mark åt sina herrar. Ägorätten till Älta växlade genom åren mellan Tyresö och Nacka. Vid tiden för slaget vid Stäket 1719 var Älta gård arrendegård under Erstavik.

### **Oxbergs Anna**

I slutet av november 1726 begav sig en dräng från Erstavik till Kornhamnstorg för att sälja potatis. Pesten härjade och det var dåliga tider. Under dagens kommers lurade drängen till sig en eller två potatisar per skålpund, och för pengarna gick han till den kända krogen Fimmelstången i Gamla Stan för att få sig ett mål mat. Maten var salt och krävde både öl och ett par supar. Mätt och trött lutade drängen sitt huvud mot bordet för att ta

sig en lur men väcktes av värdshusvärden, som slängde ut honom från krogen. Utanför hade det hunnit bli mörkt, och det snöade kraftigt. Hästen hittade han stående i en snödriva.

Drängen tog sig upp på kuskbocken, och hästen började lunka hemåt i mörkret och snöyrans. På den tiden gick man helst inte ut efter mörkrets inbrott, då man var livrädd för allt oknytt, som lurade i mörkret, men drängen var tvungen, eftersom han måste ta sig hem. Då han passerade Danvikens hospital, hördes skriken från de inhysta hjonen. Spetälska och koppor härjade, och för att de intagna inte skulle kunna rymma och därmed föra ut smittan, hade de kedjats fast i ringar på golvet. När drängen hörde de intagnas skrik, kände han olusten krypa utefter ryggraden. Han manade på hästen för att så fort som möjligt lämna hospitalet bakom sig.

Drängen passerade Stora Sickla och Nysätra. När han kom till Nacka bruk hördes rasslet från kättingar och vindens vinande i de fallfärdiga byggnaderna. Drängen var vid det här laget halvt medvetlös av skräck. Han körde förbi den gamla kyrkogården, och avrättningsplatsen. Vädret blev allt sämre, och när han nådde Tenntorp, var det full storm. Det knakade och brakade i träden, och skogen tycktes full av illvilja. Då kom drängen att tänka på Oxberget (idag Tuppstugan). Där bodde en ung vacker kvinna, Oxbergs Anna. Hon odlade lin och tillverkade en förnämligt tunn och fin lintråd, som hon sålde. I backen upp mot torpet blev hästen orolig, ögonen var blodsprängda av skräck, och han vägrade fortsätta, men drängen drev på honom.

Dörren till torpet stod öppen och drängen ropade: ”Anna, Anna!”. Då han inte fick något svar,



gick han in i huset, men ingen Anna syntes till. Av vinddraget från den öppnade dörren glödde det till i eldstaden. Drängen, som vid det här laget kände sig hungrig, gick fram till skafferiet. Han öppnade dörren, skrek till, vacklade bakåt och föll avsvimnad ned på golvet. På en hylla låg en avhuggen kvinnohand, en högerhand. Prästen skrev i död- och begravningsboken: ”Hur länge drängen från Erstavik låg avsvimnad vet man ej.”

När drängen vaknade till, kände han sig iakttagen. Han fick syn på en gestalt, som stod mitt på golvet. Drängens ögon sökte sig uppåt. Nedanför vänsterarmen på gestalten syntes en hand, men handen nedanför högerarmen saknades. Drängens blick sökte sig högre upp, och till sin fasa såg han, att huvudet var borta. Han rusade ut från torpet hals över huvud, halkade fram till vagnen, tog sig upp på kuskbocken och satte fart på hästen.

Drängen var plikttrogen och ordentlig och väl hemkommen till Erstavik, stallade han hästen och gav den att äta, innan han slutligen kunde krypa ner i fällbänken bredvid sin hustru.

På morgonen hade drängen ladugårdstjänst. Hustrun gick upp, kokade ärtmjölskaffe och tog fram en brödbit åt honom. Därefter väckte hon sin man. När han reste sig ur sängen skrek hon till av fasa. I mannens ansikte fanns avtryck av fem blodiga fingrar, och dessa blodiga märken fick den stackars mannen leva med i trettio år. I död- och begravningsboken har prästen skrivit: ”Äntligen har drängen från godset Erstavik gått till slutlig vila efter den fruktansvärda händelsen hos Anna på Oxberget 1726.”

Mer än 200 år senare, i slutet av 1900-talet, sitter en kväll några vuxna runt elden vid Tuppstugan, som stugan idag heter. Det pågår

Tuppstugan 1988.  
Torpet, med unika  
väggmålningar av  
konstnären och  
professorn  
Olle Nyman  
(1909 – 1999) från  
1933, brann ner  
pingsthelgen 2004.

*Fotograf okänd. Nacka  
lokalhistoriska arkiv.*



fortidsläger för skolbarn på dagarna, men nu har skolbarnen gått till vila inne i tälten. Uppi-från hålvägen skrider då en gestalt ner över gårdstunet och in i torpet. Efter en stund hörs gnisslet av en spinnrock. En av de vuxna vågar sig så småningom in för att se efter, men ingen är där. Oxbergs Anna hade tydligen inte gått till ro utan höll sig nog kvar där vid torpet och spelade spratt ibland. Men när stugan brann ner i pingsthelgen 2004, fick hon det nog jobbigt. Vem vet, kanske håller hon nu till i den kvarvarande jordkällaren?

*Kommentarer:* Båtmanstorpet Tuppstugan har haft olika namn. Första gången namnet omnämns är 1761. På tidigt 1700-tal hette torpet Oxberget, där-efter Svartbäcken. Ett skraddarpar döpte om det till Solmärke eftersom namnet Svartbäcken fått en otäck klang efter ryktet om att bonden på Tenntorp dränkt sin pigas nyfödda tvillingar i bäcken.

På en karta från 1754 finns avrättningsplatsen utsatt. Den var placerad högt uppe på berget mitt-emot Nackas gamla kyrka. Syftet med valet av plats var, dels att det sista brottslingen skulle se i livet var just kyrkan, dels även att den avrättade

skulle synas av alla och envar som en varning för vad som hände, om man begick brott. De avrätade fick inte ligga i vigd jord utan begravdes utanför själva kyrkogården.

Spetälska kan i en form särskilt vanställa ansiktet, s.k. *lejonansikte* eller *leontiasis*, och möjligt är att drängen drabbats av denna sjukdom, därav hans vanställda ansikte.

Tuppstugan brann ner i pingsthelgen 2004.

### Himmel och pannkaka

På 1740-talet bodde en sågmästare med sin hustru i Sandatorpet. De hade det så pass bra ställt, att de även hade råd med en piga. Hustrun blev förtjust i båtsmannen Tupp, som var en stilig karl. Hennes längtan efter båtsmannen växte sig allt starkare, och hon grubblade, över hur hon skulle bli fri från sin make. Hustrun kände, att hon måste ha någon att lätta sitt hjärta för, och pigan blev hen-

nes förtrogna. De båda kvinnorna började smida planer på att mörda sågmästaren med arsenik. Men sågmästaren, som var en stor och stark karl, stod länge pall för doserna i maten. Hustrun blev allt otåligare och sade till slut åt pigan att lägga en rejäl dos arsenik i ärtmjölspannkakan. Sågmästaren dog då äntligen, och naturligtvis började det pratas på bygden. Hur kunde en sådan stor och stark karl, och till synes helt frisk, plötsligt dö knall och fall? Till slut tillsattes en utredning.

Länsman och ett par av hans paltar begav sig ut till Sandatorpet för att förhöra kvinnorna och besiktiga platsen. De fann inget ovanligt och gjorde sig beredda på att ta avsked. Då gick en av paltarna bakom höns huset för att lätta sig. Där fick han till sin förvåning se några döda hönor, som låg på ryggen med fötterna i vädret. Han tänkte: ”Det här kan väl aldrig stå rätt till? Så rik är man väl inte att man bara kastar bort höns så där.”



Han kallade på de andra och de började att gräva i marken. De hittade resterna av pannkakan, som inte ruttnat eftersom den var full av arsenik. Båda kvinnorna ställdes inför rätta i Stadshuset på Ryssgården, där Stockholms stadsmuseum nu ligger, och de dömdes till ”att halshuggas och å båle brännas.”

*Kommentarer:* Torpet Sanda finns dokumenterat från 1505. Redan år 1501 omtalas ett bröllop i Stockholm där Olof i Järla, Ragvald i Nacka, Per Henriksson i Sanda och Olof Persson i Erstavik var gäster. Torpet ligger vid en å, som avvattnar

Sandasjön, och enligt jordeboken 1736 hade Erstaviks gård en sågkvarn på platsen. En kvinna, som växte upp på granntorpet Mellanberg under 1900-talet, har berättat om en mjölnare, som hängde sin hustru på Sandatorpets vind, för att hon varit otrogen med en löskekarl. Efter dådet lär mjölnaren ha hängt sig själv ute i skogen.

### **Den vackra Hedvig i Lunda**

Hedvigslund var från början ett litet torp kallat Lunda. På 1820-talet flyttade ett ungt par, Hedvig och Johan, dit. Livet blomstrade, de var lyckliga tillsammans och trivdes gott på platsen. Johan äls-



Sandatorpet 1973.

*Foto Conny Nilsson.  
Nacka lokalhistoriska  
arkiv.*



kade sin hustru så mycket, att han döpte om torpet till Hedvigslund. En höstdag gick Hedvig ner till dammen med klapprä och byk för att tvätta. Hon återvände aldrig utan var försvunnen. Man misstänkte förstås att Hedvig ramlat ner i dammen, men hon hittades inte, trots att man draggat länge och väl. Hedvig var spårlöst försvunnen. Kanske Näcken tog henne?

Året efter Hedvigs försvinnande dör Johan av sorg och saknad efter sin kära hustru. Torpet stod tomt fram till 1833, då en gammal soldat slog sig ner där. Han började bygga om huset, och till midsommaren 1835 var nästan allt färdigt. Smutsig och dammig gick han ner till dammen för att tvätta av sig. Då flöt plötsligt Hedvig upp. Hon var fortfarande vacker, fastän hon legat i vattnet i många år. Mannen blev givetvis förskräckt, men

vågade inte säga något till länsman, rädd för att själv bli anklagad för att ha bragt Hedvig om livet. Han lyfte upp henne, bar in henne i huset och murade in henne i skorstensstocken. Åtta år senare drunknar mannen själv i Ältasjön

*Kommentarer:* Hedvigslund uppfördes 1820, och den första husförhörslängden är daterad 1833. Den nuvarande byggnaden är från tidigt 1900-tal, men vid en reparation 1983 påträffades brända stockar från en tidigare byggnad. I husförhörslängden förekommer inte någon Johan eller Hedvig, utan torpet fick troligen sitt namn efter Johanna Hedda Bernhard, som tillsammans med maken ägde Älta gård 1816 - 1834. En skattetorpåre Anders E. Andersson, bosatt på Hedvigslund, drunknade enligt husförhörslängden i Ältasjön 1842.





Hedvigslunds  
gård 1924.

Foto i "Ältaboken"  
(2005).

Den siste fastboende i Hedvigslund hette Skeppstedt, "Skepparn". Han hade kor, gris och höns. Det fanns inte kommunalt vatten, men Älta skola hade en bastu. År 1960 badade Skeppstedt och några andra karlar bastu där. Skepparn klagade då inför Lasse Palm, och andra ältabor, över att han inte fick sova eftersom det hördes konstiga

ljud från spismuren. Han tänkte därför sälja huset och flytta därifrån, vilket också skedde.

Huset, som ligger vid en koloniträdgård intill en stor damm från 1950-talet, står kvar, och idag håller scouterna till där. Den s.k. dammen, som omtalas i berättelsen, syftar förmodligen på den strida bäck, som fanns på platsen.

*Illustrationer Gertrud Sjöberg, 2005.*

#### KÄLLFÖRTECKNING

##### Otryckta källor

Östling, Carl-Oscar. *Inventering av Erstaviks torp, 1995*

*Intervjuer med:*

Ragnar Lindberg, Älta

Lars Palm, Älta

Bo Winberg, Älta

##### Tryckta källor och litteratur

Forsstrand, Carl. *NACKA SOCKEN – En hembygdsskildring, Uppsala 1924*

Jansson, E. Alfred. *Nacka kring Nacka ström 1557 – 1887. Bandhagen 1960*

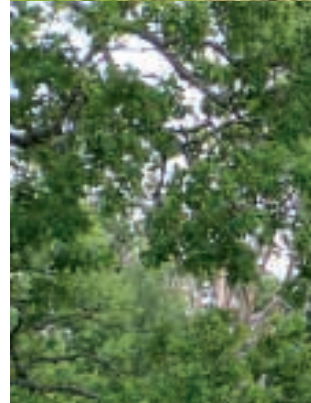
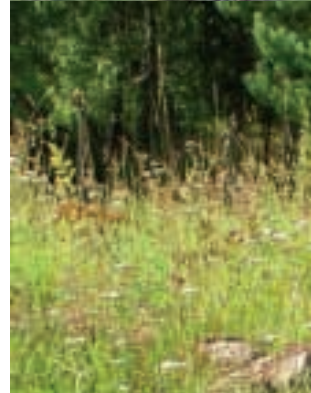
# SKOGARNA I ERSTAVIK – ETT LEVANDE HISTORISKT ARKIV

*Kristina Ask, Therese Fast och Anne Philipson Jancke*

*Erstavik är en av Nackas friluftspärlor. Många kommer dit för att ströva omkring eller plocka svamp och bär. Tittar man lite extra under promenaden, kan man tydligt se hur människans historiska användande av skogen har satt sin prägel på dagens Erstaviksskogar.*

*Det långvariga nyttjandet av skogen har lämnat ett biologiskt kulturarv.*

*Ett levande historiskt arkiv.*



**E**rstavik utgörs idag av ett sammanhängande grönområde med större arealer skog och inslag av åker och betesmark. Till stor del består markerna av ett flertal olika skogstyper. Dessa har, historiskt sett, delvis haft olika användningsområden. Vissa skogar har varit mer lämpade för bete, medan andra givit bättre virke eller foder-täkt. Den luftiga och ståtliga pelartallskogen, den lågproduktiva och torra hållmarkstallskogen, den fuktiga blåbärsgrenskogen, den örtrika löv- och blandskogen samt den blöta och snåriga sumpsko-gen har var och en sin unika karaktärer.

För många besökare ger skogen en känsla av alltings ursprung. I skogen känner man sig nära naturen. Det är lätt att glömma, att den skog vi ser och vistas i idag är en förhållandevis ung företeelse, och att den bara delvis är naturens eget verk. Ett skogsområde, som vi idag betraktar som orörd naturskog, svampskog eller trolsk gammelskog, är i själva verket resultatet av människors arbete och nyttjande under lång tid.

Genom att ”läsa” skogen kan trädslagens ålder och sammansättning, fältskiktets växter och trä-dens utseende och placering berätta mycket om tidigare markanvändning och hävd men också om människors ideal och värderingar. Där skogen idag växer tät kring övergivna odlingar och torp, kan man finna spåren av ett småbrukarlandskap. På samma sätt har herrgårdsskogens rika inslag av alléer och ekskog något att berätta om tidigare bruk och ägande.

### **Erstavik – godskomplex, fideikommiss och grön kil**

Erstavik är ett av de godskomplex som började växa fram kring Stockholm under medeltiden,

när jordägandet koncentrerades till frälseläcker. Ett godslandskap med huvudgårdar och underliggande enheter växte fram i stadens utkanter. Ekonomin, som främst var inriktad på boskaps-skötsel, krävde stora arealer av betesmarker och ängsmarker. Det huvudsakliga betet var förlagt till utmarken – skogen.

Med tiden utvecklades även en omfattande torpbebyggelse på godsens marker. Torparna hade dagsverksskyldighet till herrgårdarna, något som resulterade i små uppbrutna åkrar och ängar på utmarkerna samt ett omfattande vägsystem mellan godsens enheter. Denna struktur bestod fram till 1800-talet, då flera av de stora jordegendomarna styckades upp i villa- och sommarstugeområden, som så småningom blev förstäder till Stockholm.

Att Erstavik blev fideikommiss på 1700-talet resulterade i att godset, till skillnad från de övriga stora jordegendomarna i området, inte styckades upp och inkorporerades i omkringliggande tätorter. Området har istället behållit sin sammanhållna gods-karaktär och funktion som jordbruksenhet fram till idag. Erstaviks bevarade prägel från 1700-talet gör det möjligt att förstå hur godset drevs och hur dess olika delar samverkade för godsets försörjning.

### **Erstaviks skogsmarker på 1700-talet**

Herrgårdsskogen kring Erstavik bär på många berättelser. Här har människor levt och verkat i hundratals år, och deras brukande av marken har satt sina tydliga spår, som vi, om vi är lite upp-märksamma, kan se än idag. Vad kan vi veta om det förindustriella brukandet av skogen? På en karta från 1722 beskriver lantmätaren Erstaviks

skogar utifrån vilken typ av bruk de ansågs dugliga till, men också utifrån vad de kunde bidra med i självhushållet. Skillnader i markens växtlighet, skogens trädslag och virkesdimensioner gjorde, att utmarkens användningsområde varierade i karaktär och intensitet.

Fångskog var husbehovsskogen för ved, byggnads- och hägnadsvirke, medan timmerskog var den högstammiga skogen för byggnadstimmer och sågstockar. För betet eller mulbetet, som det kallades i de äldre kartorna, var vissa skogstyper sämre lämpade. Gräs- och örtrika skogsmarker gav bättre bete än magra hållmarker eller täta skuggiga skogar med ett artfattigt fåltskikt.

Genom att läsa kartans beskrivning får man en god uppfattning om skogens betydelse för godset, och man förstår att olika skogstyper erbjöd olika resurser. Nödtorftig skog var i princip det som täckte husbehovet medan god, ymnigt, knapp, ringa och mager motsvarade motstående ytterligheter på värderingsskalan.

Hur såg då skogslandskapet ut vid den här tiden? Även om kartan inte ger helt klara besked kan vi ändå anta, att bete, boskapstramp, plockhuggning, tillfälliga röjningar och uppodlingar skapade en dynamik med trädbestånd och växter i olika utvecklingsstadier. Om vi förflyttade oss bakåt till kartans tid, skulle vi förmodligen ha mött en ganska annorlunda skog. Då var skogen olikåldrig, luckig och flerskiktad med stor andel gamla grova träd och död ved.

I den betespräglade skogen fanns det gott om stigar och gläntor med en rik markflora av svamp, gräs och örter. Insprängt i utmarken låg torpodlingarna med sin småskaliga mosaik av åker- täppor, ängar och beteshagar. Närmast inägorna



Kartan från 1720-talet visar skogsmarkens värdering för mulbete, timmer och vedfångst.

Lantmäterikarta, Stockholms län, upprättad 1722 - 1723 av L. Kietzling. Bearbetad av AKT Landskap, 2005.

kring herrgården, arrendegårdarna och torpen, där kreatursbetet och plockhuggningen var som mest intensiv, var skogen lycklig och ljus. De glesa skogsbrynen skapade gradvisa övergångar mellan inägorna och utmarken. Även i inägomarken fanns mer eller mindre trädbevuxna markslag. I det mångformiga landskapet, som kartorna tecknar, fanns förutsättningar för många arter, som hörde till både odlingslandskapet och skogslandskapet, att rymmas och spridas.

### Utmarksbruk, betesmark och ryssens skogsbrand

I första hand användes utmarken som betesmarker till boskapen, och de olika skogområdenas värde för mulbetet utgör en viktig del av beskrivningen. Det goda mulbetet, som omnämns på den norra utmarken, hade man i viss mån ”fienden Ryssen” att tacka för. Vid rysshärjningarna i skärgården 1719 hade skogsområdet satts i brand. Även om skogselden ”---skogen nästan alldeles fördärfvat---” fanns det på somliga ställen ”---god skogh af gran och tall samt löf och timmerskogh samt skiönt muhlbete särdeles på den brända skogsmarken.”

Skogsbranden orsakade stor ödeläggelse, men lämnade samtidigt efter sig ett ymnigt bete. Mängden foder ökade nämligen kraftigt genom den markröjning branden orsakat. Genom ökat ljusinsläpp och frigörelse av näringsämnen i marken bredde en rik gräs- och örtflora ut sig på brandfältet.

Bruket av skogen var nära integrerat med den övriga markanvändningen, och beroendet mellan olika typer av markslag var större än idag. Inägorna, som bestod av åkrar, ängar, hagar och trädgårdsodlingar, var inhägnade för att hålla bo-

skapen, som betade på utmarken, borta. Ängslåtter och lövtäkt gav vinterfoder till boskapen, som i sin tur försåg åkrarna med näringstillförsel genom gödsel.

Tillgången på ängsmark och skog för sommarbetet styrde mängden betesdjur, som en gård kunde hålla. Man kan därför inte tala om ett renodlat jordbruk eller skogsbruk vid den här tiden. Bruket av marken var snarare organiserat utifrån ett samspel mellan den intensivt brukade inägomarken och den extensivt brukade utmarken.

### Ett öppnare torplandskap

Insprängda i Erstaviks utmarker låg torpen. Torpens små domäner begränsades av det hägnadssystem, som omgav inägorna, där små flikiga åkrar, ängar och hagar trängdes. Landskapet kring torpen, som vi idag uppfattar som slutet av skog, var under 1700- och 1800-talen betydligt öppnare. Mellan torpen Vreta, Skomakartorp, Lilla och Stora Oxmora (idag Högmora) sträckte sig långsmala ängskilar, som länkade samman torpens inägomarker. Vid denna tid var odlingslandskapet ännu format av slåtter- och ängsbruk.

I kartan från 1722 syns torpen mest som små färgklickar i den gröna skogsmarken. Men om man jämför med en senare karta från 1901, kan man se, att de är betydligt fler, och de öppna klickarna i skogen är större och mer sammanhängande. År 1722 är vi fortfarande i början av torpperioden. Man har ännu inte börjat frilägga nya odlingsytor genom utdikning och torrläggning av våtmarker, något som sker successivt under 1800- och 1900-talen i och med den ökade specialiseringen inom både skogs- och jordbruk.

De boende på torpen hade dagsverksplikt till



Erstaviks ägor 1722 (ovan) och 1901 (nedan).

*Lantmäterikarta, Stockholms län, upprättad 1722 - 1723 av L. Kietzling samt Häradsekonomiska kartan från 1901 bearbetade av AKT Landskap, 2005.*

herrgården och utförde stora delar av arbetet på gården tillsammans med arrendebönderna på de gårdar, som lydde under herrgården. Mellan gårdarna, herrgården, torpen och skogen fanns ett ständigt flöde av virke, ängshö, boskap och människor genom ett nät av vägar och stigar, som band ihop godsets olika delar.

### **Det monumentala herrgårdslandskapet**

I kontrast till torparens småbrukarlandskap blev landskapet kring säterier och herrgårdar tidigt medvetet planerat för att manifesteras gårdens och ägarens sociala särställning. Den jordägande adeln skulle bebygga och arrangera sina gods ståndsmässigt. Landskapet gavs därför ofta en monumental utformning, som tydligt särskiljde sig från omgivningen. Sätessgården skulle helst vara placerad så, att man kunde urskilja herrgårdsbebyggelsen på långt håll med vida utblickar över det underliggande landskapet. Att det är just i herrgårdslandskapet vi finner de flesta riktigt gamla och grova ädellövträden, hör till stora delar samman med ägande, ideal och värderingar. Vi ser dem både som fristående solitärträd kring gården men även i de alléprydda grusvägarna, som löper in mot Erstavik.

Kring Erstavik, liksom kring många andra äldre gods och herrgårdar, finns ett rikt inslag av äldre ekar och ekskog. Det beror delvis på de regel-system som under lång tid styrde bruket av utmarken och rätten till ekskogen. Eken hade stor betydelse som skeppsvirke till flottan under 1500- och 1600-talen, och kronan ville därför säkra tillgången till ekvirket. De bärande träden (ek, bok, apel, oxel och hassel) skildes från den övriga skogen. Man skilde också noga på olika kategorier

av ägande. Med undantag för ekskogen på frälseägd jord, tillhörde all ekskog kronan. Adeln hade alltså rätt att ”--- sin enskilda skog nyttja och bruka som honom bäst synes.” Bondeskogen var däremot belagd med starka restriktioner mot avverkning för avsalu, omåttligt svedjande och åverkan på de bärande träden.

På bondejorden var det förbjudet att hugga, fälla, bryta eller barka ek. Ekplantor skulle skyddas mot kreatursbete, och att olovligt fälla eller skada en ek ledde till dryga böter. Två plantor skulle ersätta varje nedhugget träd, och inte ens gamla så kallade vrakekar fick fällas utan särskild utsyning. Ekens växtplats intill åkrar och ängar skuggade växtligheten, och den svärnedbrytbara lövförnan vållade tidsödande arbetsinsatser i form av lövröjning. Bland bönderna fanns därför ett utbrett ekhat, som omvittnas i 1700-talets ordspråk: ”Unga ekar och unga adelsmän skall man hata”. Ofta skadades träden genom eldning eller hamling, och små ekplantor rycktes upp ur marken.

När bestämmelserna lättades, i hopp om att eken skulle vårdas bättre, ledde det till en snabb avverkning av ek på bondejord. Eken kom istället att gynnas kring stora gods och herrgårdar. På frälsejorden hade eken fått ett motsatt symbolvärde. Medan eken för bonden under lång tid blivit sinnebild för ofrihet och förtryck, fick eken på frälsejorden istället stå kvar som en markör för status och rikedom.

Tack vare adelns intresse för eken och deras möjlighet att bevara ett större virkeskapital på sina marker, finner vi idag många äldre och grova ädellövträd i herrgårdslandskapet. Att förekomsten av relativt gammal och grovstammig ek är riklig inom Erstaviks marker är alltså inte så konstigt. För

ekens välmående krävs dock, att den får tillräckligt med utrymme att breda ut sig på och tillräckligt med ljus. Det är då eken kan bli riktigt gammal. Och det är då den dessutom blir viktig för många andra, eftersom eken är det trädslag, som hyser den alla största mångfalden av arter.

Herrgårdslandskapets rika bestånd av gamla, grova, ofta ihåliga ekar och alléer av ädellövträd har gynnat många fågelarter liksom en specialiserad insektsfauna och en artrik vedsvamps-, moss- och lavflora. Många ekar man finner i skogen saknar dock den artrikedom, som är knuten till de friväxande och solexponerade ekarna, vilka återfinns i de intill herrgården belägna ekskogarna. De gamla vidkroniga träden kvävs i dagens alltför täta skog. Omgiven av skuggande granar står de kvar endast som döende rester och minner om en tid, då de var betydligt mer framträdande.

I det öppna landskapet kring herrgården, i öppna skogsbyn och längs vägkanter samt i anslutning till torp och gårdar och dess delvis betade öppna marker, kan vi få en föreställning om, hur ek och andra ädellövträd troligtvis skulle ha framträtt i 1700-talets betespräglade skog.

### **Mot ett mer specialiserat bruk**

I takt med jordbrukets utveckling förändrades även skogens betydelse. Genom en växande marknad för virke blev skogsbruket alltmer inriktat på avsalu. Det traditionella mångbruket, där boskapskötsel och skogsbruk blandades, upplöstes när skogsbete och virkesproduktion skildes åt. Den naturliga ängen fasades samtidigt ut som markslag, när man istället började odla foderväxter på åkermarken.

En del av de tidigare slåttermarkerna övergick

nu till betesmarker, där trädbeståndet successivt tilläts sluta sig alltmer, men fortfarande in på 1950-talet fanns en kvardröjande öppenhet i landskapet. I kartbilden syns de forna ängsmarkerna som ljusa områden kring åkern. Dagsverkskyldigheten hade nu ersatts av ett arrendesystem. De småbruk, som inte länge var bärkraftiga, lades ned, vilket exempelvis skedde med Stora Högmora. Torpens marker infördes under herrgårdens drift, och flikiga och svårbrukade åkrar lades igen, medan andra delar övergick till betesmark.

### **Vad berättar skogen idag?**

Idag har torparna och arrendebönderna sedan länge lämnat skogen. Deras betesdjur, sysslor och verksamheter har dock lämnat avtryck i landskapet, som ännu idag är bestående. Förutom tydliga spår efter odling, dikning och kolning bär landskapet också på mindre påtagliga minnen av utmarksbete och slåtterbruk. Utmarkens mosaiklandskap har försvunnit, och delar av torpens inägomarker är i varierande grad igenväxta med skog eller sly. Man kan dock fortfarande skönja 1700-talets landskap och förstå hur det hängde samman genom de spår, som finns kvar. Kring torpen är skogen lite öppnare, lövträden lite vanligare, och även vid de torpplatser där torpen försvunnit, kan man i marken skönja forna åkrar och ängar. På andra ställen i skogen är det svårare, men om man letar, kan man finna trädgårdsväxter eller stora lövträd, som minner om tidigare bruk.

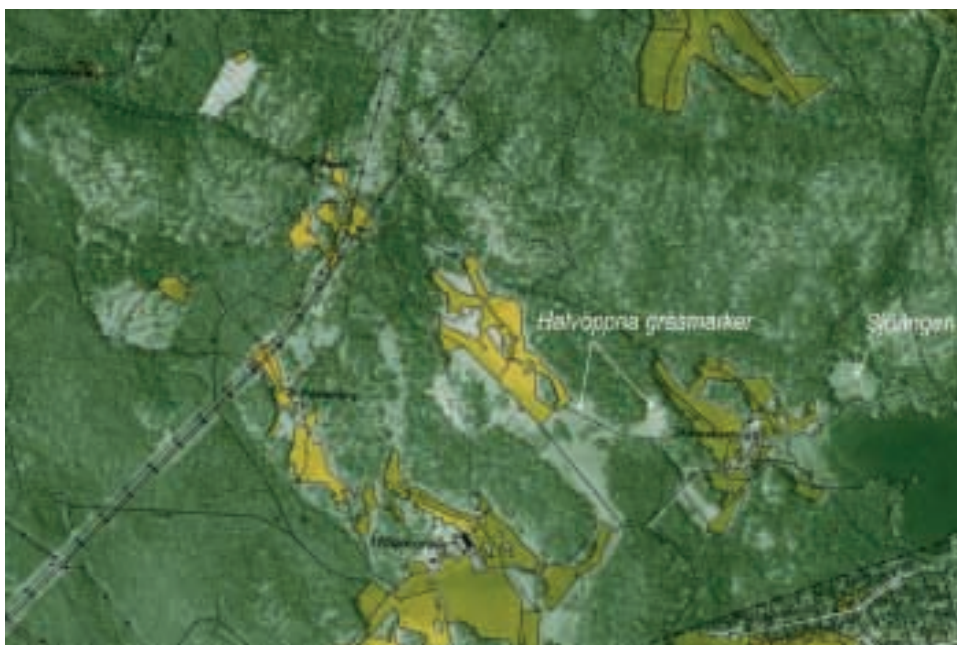
### **Forna gränser mellan markslag**

Om man följer stigen från Skomakartorp utefter Öringesjön, upptäcker man i skogen flera riktigt gamla ekar och en rad hässlen i slutningen ned





Kartor från 1850-talet/1950-talet. På 1850-talet var landskapet kring torpen ännu format av slätterbruket. Långsmala ängskilar länkade samman torpens små domäner. Hundra år senare utgjorde ängen inte längre ett rationellt markslag i det nya jordbruket som växt fram. I den nedre kartbilden från 1950-talet syns de forna ängsmarkerna, som ljusa områden kring åkern.



*Lantmäterikarta över fideikommisssegendomen Erstavik, upprättad 1854, av M. Grave och H. Dorph samt Ekonomiska kartan från 1952.*



Vid Skomakartorp vid Öringesjön löper ett lövskogsbestånd av gamla ekar och hassel i kantzonen utmed den gamla inägomarken. Skogsbeståndet har sitt ursprung i den gamla lövbärande ängsmarken, kallad Sjöängen på 1700-talet (se sid. 58), som efter en tid av odling planterades med skog. Trots att området nu är helt beskogat finns spåren av den tidigare hävden kvar som en relik i landskapet.

*Foto Therese Fast, 2005.*

mot en planterad granskog. Här var förr delar av Skomakartorps inägomark belägen. Lövträden här har sitt ursprung i den gamla lövbärande ängsmarken. När ängsbruket övergavs, odlades de centrala delarna av ängen upp, medan en bård av igenväxande ängsmark blev kvar längs åkerns kanter. Åkermarken planterades senare igen med gran. Trots att skogen idag har brett ut sig över hela landskapet, berättar skiftningarna i skogen ännu om den tidigare hävden och om forna gränser mellan markslag.

I många fall utgör den blandskog, vi ser idag, en övergångsfas mellan den äldre, öppnare betespräglade skogen och den idag allt mer dominerande barrskogen. Den betespräglade skogen utgjorde tidigare en bred gradient mellan den öppna och slutna marken i landskapet. De halvöppna zoner, som bär spår av det äldre odlingslandskapets ut-

tryck, är därför en del av skogens kulturbetingade biologiska arv.

### **1700-talets öppnare landskapsbild**

På de flesta håll utgör idag skogen en skarp kontrast till den öppna marken. Det finns dock fortfarande några öppna skogsbryn i anslutning till dagens betade marker. Vid den öppna dalgången kring torpen Sanda och Mellanberg är skogsbrynet längs den norra sidan fortfarande relativt gles med grova, vidkroniga ekar och tallar, högvuxna enar och hasselbuskar. De grova lövträden släpper ner ljus till marken, om de inte står för tätt, och gör att flera ljuskrävande arter, som förr hörde hemma i ängen, kan överleva här tillsammans med mer skuggtåliga arter. Under sommartid idag betar hästar i delar av skogsbrynet. När skogsbrynen betas, så att grässvålen förblir tät, förhindras igenväx-

Eken sträcker ut sina grenar mot den öppna betade dalgången för att få ljus. Om du ser en gammal ek i skogen med långa grenar pekande åt ett håll, är det troligt att du också hittar spår av en gammal åker eller äng.

*Foto Kristina Ask, 2005.*



Dagens vida och öppna betesvallar i dalgångens botten i kombination med de halvöppna skogsbrynen bär spår av det äldre odlingslandskapets markzonering.

*Foto Anne Philipson Jancke, 2005.*





Förhållandevis stora områden skog, som historiskt varit betesmark, betas återigen av hästarna kring Drevinge. Skogsbete, som idag är en ganska sällsynt företeelse, ger utrymme för en luckig skog med blandning av skilda trädslag med olika åldrar. Samtidigt får markskiktet tillräckligt med ljus så att markfloran gynnas.

*Foto Kristina Ask, 2005.*

Illustrationen speglar olikheter mellan det förindustriella respektive dagens moderna odlingslandskap. Även om skogen idag präglas av det moderna skogsbruket finns inslag av det öppnare beteslandskapet kvar. De lövblandade skogsbrynen har till stor del sitt ursprung i de gamla lövbärande ängarna. Idag har skogsbete ersatts av bete på inägor och hagmarker, som på en del ställen har brukats under lång tid.

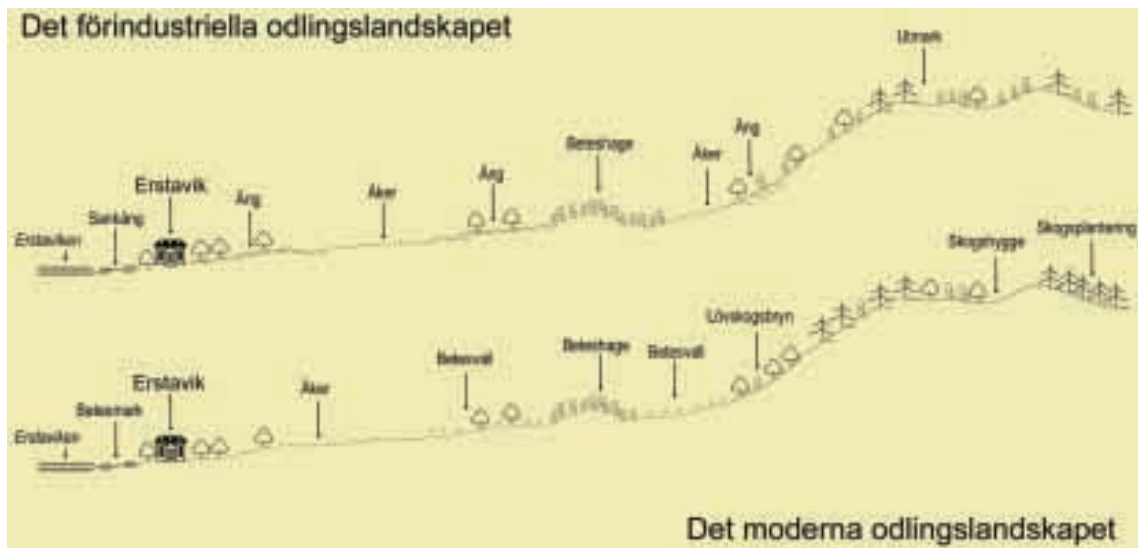


Illustration av AKT  
Landskap, 2005.

ning, och brynen hålls fortsatt glesa och artrika. Skogsbrynen spelar en viktig roll för många växt- och djurarter och ger samtidigt en föreställning om det äldre odlingslandskapets övergångar och terrängbundna markzoner.

Det är inte bara träd och buskar i dagens skog, som kan ge en bild av hur 1700-talslandskapet gestaltade sig. Med blicken fäst mot marken upptäcks många växter, som kan berätta, att här varit ett betydligt öppnare landskap en gång i tiden. Den allra högsta artrikedomen av kärlväxter återfinns idag i ängar och naturbetesmarker, som hävdats un-

der lång tid. När de artrika ängsmarkerna plöjdes upp till åker och gödslades, och djuren fick beta på vallen istället för i utmarken, försvann många av ängens och betesmarkens växter eller trängdes undan till åkerholmar och kantzoner. Dessa arter, som i många fall är beroende av hävd i form av slåtter och bete, kan ibland leva kvar på vissa platser, trots att markerna inte brukats på mycket länge. I markskiktet nedanför de gamla ekarna i skogsbrynet norr om Stora Högmoras forna torpplats växer till exempel gullviva, jungfrulin, ängsvädd och darrgräs ännu som en rest från ti-



Det finmaskiga vägnätet mellan torpen, arrendegårdarna och Erstaviks herrgård bär på en lång kontinuitet. Vägrenar kan fungera som reträttplatser, och ge spridningsmöjligheter åt många av natur- och betesmarkernas kärlväxter. Den gamla vägen mellan Vreta, Stora Högmora och Skomakartorp har idag omvandlats till en mindre stig, som utgör en del av Sörmlandsleden. Stigen åtföljs bitvis av gamla grova träd.

*Foto Therese Fast, 2005.*

digare ängsbruk. Även mitt inne i skogsmarken syns ibland hävdgynnade arter, som hållit sig kvar långt efter det att skogsbetet upphört.

Längs stigen från torpet Snörom upp mot Orrmossen hittar man flera tecken på att marken en gång varit betad. Undanträngda i den omgivande skogen uppträder här hassel mellan stora, grova och spärrgreniga ekar, som vittnar om en tidigare betespräglad gles och luckig skog. I torra

och steniga partier kan man i markskiktet få syn på jungfrulin, ögontröst och prästkrage växande tillsammans med arter som hör skogen till.

På andra platser har förhållandet varit det omvända. Det som på kartan från 1722 beskrivs som kärr bevuxen med lövskog, kan idag vara öppen betesmark. Så har till exempel skett vid Lilla Högmora. Här är idag delar av marken öppen och betad. Det forna skogsbeklädda kärret blev till

äng, som sedan blev till åker, och som numera övergått till betesmark. Här har ängsväxterna fått en chans att etablera sig på nytt. I skogen bakom Lilla Högmora har istället mindre ytor, som en gång varit uppodlade, planterats med gran.

På 1700-talet, när djuren rörde sig fritt över stora områden, och man transporterade ängshö mellan torpen och herrgården längs vägarna, var det lättare för ängsväxterna att sprida sig i landskapet. Idag finns det inte längre något hö från några ängar att transportera. Djuren betar i de flesta fall på gammal åkermark i anslutning till herrgården eller runt torpen i väl inhägnade hagar utan kontakt med varandra. Detta påverkar många arters förmåga att överleva i livskraftiga populationer på längre sikt, eftersom deras livsmiljöer har blivit alltmer isolerade från varandra i dagens beskogade landskap.

Det vitt förgrenade väg- och stigsystemet genom Erstaviks marker är och var därför betydelsefullt på flera sätt. Det småskaliga vägnätet förband inte bara torpen med varandra, utan utgjorde också förbindelseänkar mellan de underliggande enheterna och huvudgården Erstavik. Vägrenarna kan idag fungera som livsmiljöer och reträttplatser för många av det gamla odlingslandskapets växter och djur. Men de kan också hjälpa många arter att ta sig förbi skogen till mer gynnsamma platser. Vägnätet upprätthåller också viktiga bruksvärden, eftersom vägarna till stora delar används fortfarande, vilket bidrar till kontinuiteten i de historiska rörelsestråken.

## **Berättelserna är många**

Av kartan från 1700-talet framgår det tydligt, att väldigt få delar av skogen varit outnyttjade. Idag är spåren efter forna tiders bruk inte så svåra att hitta, om man bara vet vad man ska titta efter. Lite varstans i Erstaviks skogar upptäcker man tydliga tecken på att skogen varit öppen och betad. Kring de gamla torpen finner man spåren av odlingstäppor och ängsmark, som legat insprängda i svackor i terrängen.

I den mossbelupna trollskogen, där stora granar höjer sig majestätiskt över marken, dyker plötsligt rester av en gammal stengärdesgård upp. Här gick boskapen en gång på bete utestängd från ängens hö och åkerns grödor. Om betet vittnar också skelettet av en högväxt en. Inträngd mellan rader av tallar och granar ligger en väldig ek på marken intill ett dike. Det är högst troligt, att den förr stod i kanten av en äng. En äng som sedan dikats och odlats upp till åker. Åkern har i sin tur långt senare planteras med barrträd.

I kanten av de stigar som löper genom skogen står här och var prästkragar, gullvivor och jungfrulin. Låg en äng här i närheten för 250 år sen? Kanske där i den låglänta terrängen? I den steniga slutningen betade djuren mellan hasselbuskarna och sökte skugga under eken. Eken vars grenar sträcker ut sig åt det håll där solen gav ljus åt den öppna ängen en gång i tiden. Åt motsatt håll stod träden tätare i skogsbrynet. Berättelserna är många. Berättelser om bönder, torpare och dagsverken, om odling, betesdjur och utmarksbruk. Mitt i skogens eget historiska arkiv.

# RÖDA KORSET

*Margareta Lundgren Jansson*



*Svenska Röda Korset är en av de äldsta föreningarna i världen. Den 13 december 1864 anslöt sig Sverige till den första Genèvekonventionen, som syftade till att behandla sjuka och sårade soldater. Sverige hade kriget inpå knutarna då Danmark anfölls av Preussen-Österrike, och förlorade Schleswig-Holstein. En rödakorsdelegat, som kunde följa kriget, fanns på plats för första gången, och han bar armbindeln med det röda korset på vit botten.*



**R**öda Korset är en världsomfattande politiskt och religiöst obunden organisation, som arbetar med humanitärt hjälparbete. Målet är att lindra och förhindra mänskligt lidande, oavsett vem det drabbar och hur det än uppstår. Organisationen finns i nästan hela världen med 185 föreningar i lika många länder. I muslimska länder motsvaras Röda Korset av Röda Halvmånen.

Hela den samlade rödakorsrörelsen arbetar efter gemensamma grundprinciper: humanitet, opartiskhet, neutralitet, självständighet, frivillighet, enhet och universalitet. Förutom de nationella insatserna bedriver Röda Korset arbete i länder, som drabbats av krig eller konflikt, men tar aldrig ställning för någon av de inblandade parterna. Däremot tar Röda Korset alltid och oreserverat ställning för den enskilda människan, som drabbas av konflikten.

### **Frivilliga insatser är grunden**

Det världsomspännande nätverket med 97 miljoner medlemmar gör, att Röda Korset och Röda Halvmånen nästan alltid är på plats om och när något händer. Arbetet bygger helt på frivilliga insatser. Svenska Röda Korset har ca 280 000 medlemmar varav omkring 40 000 är aktiva frivilligarbetare.

Röda Korset i Sverige har också ett ungdomsförbund, - RKUF - som arbetar för att stödja utsatta barn och ungdomar i Sverige och i världen. Ungdomens Röda Kors bildades officiellt 1921. Frågan om ungdomsverksamhet inom Röda Korset hade diskuterats främst av ungdomar i andra länder, som på nära håll sett hur krig drabbar civilbefolkningen. Dåvarande ordförande i Röda Korset, prins Carl Bernadotte, intresserade sig för att få ungdomar att engagera sig i rödakorsarbetet. På hans initiativ delades en bok om Röda Korset ut i alla skolor



Ett av de förlossningshem, som Röda Korset lät inrätta.

*Fotograf okänd.  
Röda Korsets arkiv.*

1911. År 1986 bytte Ungdomens Röda Kors namn till Röda Korsets Ungdomsförbund.

### **Socialt arbete – del av verksamheten**

Röda Korsets medlemmar har under årens lopp varit pionjärer, när det gäller att identifiera sociala behov och starta verksamheter. Många av dessa verksamheter har senare övertagits av stat och kommun. I samband med spanska sjukan, som härjade 1918, gjorde Röda Korset en betydelsefull pionjärinsats inom det sociala hemhjälsområdet.

I början av 1900-talet var dödligheten stor bland spädbarn under deras första levnads månader, och Röda Korset inrättade då speciella förlossningshem. I samarbete med Medicinalstyrelsen anordnade Röda Korset även sjukhärbergen framförallt i ödebygderna. Redan under tidigt 1920-tal fanns ett tiotal sjukhärbergen och ett trettiotal

ödemarkssamariter, som verkade i olika delar av Norrland. För att klara transporter i ödemarken, där avstånden var stora och vägarna obefintliga, inköpte Röda Korset ett ambulansflygplan 1923. Denna pionjärinsats väckte uppmärksamhet och beundran både här hemma och utomlands. Man inköpte flera flygplan och först 1935 tog staten över ansvaret för verksamheten.

År 1926 uppmärksammade Röda Korset svenska folkets behov av tandvård, främst med inriktning på barnen. Man införde tandklinikbussar på landsbygden och en flygande tandklinik kallad "Plomben" i skärgårdsområdena. År 1938 behandlades omkring 50 000 barn i denna verksamhet. Samma år beslutades om statlig folktandvård, men vid sidan om Folktandvården fortsatte Röda Korset sin verksamhet, och så sent som 1939 behandlades 22 000 barn genom Röda Korset.

Bland övriga sociala verksamheter, som Röda



Patientrummet  
i Älgshultsby  
församlingshem.

Fotograf okänd.  
Röda Korsets arkiv.

Skoltandvården startades 1926 genom Röda Korsets försorg.

*Fotograf okänd.  
Röda Korsets arkiv.*



Korset tagit initiativ till och som senare övertagits av kommunerna, kan nämnas följande: försöksverksamhet med hemvårdarinnor 1927, skolluncherna 1932, och i samarbete med Arbetsmarknadsstyrelsen utbildning av s.k. hemsamariter 1949.

### **Röda Korset i Nacka**

I Nacka kommun finns fyra rödakorskretsar: Boo-, Fisksätra-, Nacka-, och Saltsjöbadskretsen. År 1915 bildades Saltsjö-Dufnäskretsen och två år senare ombildades denna till en gemensam krets för Nacka och Saltsjöbaden, som fick namnet Nacka-Saltsjöbadskretsen. Med. dr Carl Grönstedt blev kretsens förste ordförande.

Saltsjöbadsbolaget ställde badhotellet på Restaurangholmen till disposition för ett krigssjukhus. Kretsen hade ett förråd på Samskolans vind med 400 sängar samt sängutrustning avsedda för krigssjukhuset. I oktober 1922 totalförstördes förrådet av en eldsvåda. Även om förrådet var försäkrat till sitt fulla värde, 50 842 kronor, stod kretsen inför ett stort arbete med att anskaffa ny utrustning till krigssjukhuset. Kretsens arbete koncentrerades på att få förrådet i ordning till årsmötet 1925. Under den svåra difteriepandemin hösten 1924 rekvirerade kretsen sängar från Stockholms förråd och dessa lånades sedan ut till Nacka epidemisjukstuga.

Man fick in pengar på olika sätt, bl.a. genom julkonserter i Saltsjöbadens kyrka, där den första konserten hölls 1920. De insamlade medlen gick till babypaket och småbarnskläder, som skickades till Norrland, men även till behövande barnfamiljer i Saltsjöbaden. Även församlingssystrarna i Nacka fick stöd för sin verksamhet bland hjälpbehövande.

År 1931 genomförde kretsen två samaritutbildningar. Den ena utbildningen förlades i Neglinge samlingslokaler och var avsedd endast för män. Den andra utbildningen, i Järfa folkskola, riktades till både män och kvinnor. Kretsen beslöt 1933 att anslå 1 500 kronor till tandvård för barn under skolåldern bosatta i Saltsjöbaden. Fem år senare tog Saltsjöbadens köping över barntandvården.

När kriget utbröt 1939 fick kretsen mycket att göra med att utrusta krigssjukhuset på Restaurangholmen. Det ordnades två hjälpstationer i samhället samt hölls sjukvårdskurser. Allt material fraktades fram och tillbaka på cykel. Strumpor stickades och vita överdragskläder syddes för armén.

År 1944 ordnades en karantänförläggning för estniska flyktingar på Restaurangholmen. Meningen var att flyktingarna skulle stanna där endast i två veckor, men det blev tio veckor. I förläggningen fanns bl.a. en 4-årig

flicka som anlant helt ensam i en av båtarna. Hon var varken släkt med eller kände någon i förläggningen, men efter en tid dök det upp en äldre kvinna, som hamnat i ett annat läger – hennes mors moster.

År 1942 delades Nacka-Saltsjöbadskretsen i två kretsar: Nackakretsen respektive Saltsjöbadskretsen.

### **Nackakretsen**

År 1942 blev stadsläkaren doktor Ragnar Schnell den förste ordföranden i Nackakretsen. Först



Hemsamarit i arbete.

*Fotograf okänd.  
Röda Korsets arkiv.*

En kaffetår i köket på ett semesterhem. Trötta husmödrar erbjöds sommarvistelse genom Röda Korset. Vistelserna var förlagda dels i särskilda semesterhem, dels i barnkolonibygnader.

*Fotograf okänd.  
Röda Korsets arkiv*



1963 fick kretsen en kvinnlig ordförande, Thorborg Gussander. Nackakretsen är idag den största kretsen med ett befolkningsunderlag på 38 000 invånare på Sickla och i Älta.

Under krigsåren var verksamheten till stor del inriktad på att tillverka utrustning, dels för inhemska behov, och dels till grannländerna. Bl.a. tillverkades vita skyddskläder för ambulanspersonal och soldater i finska vinterkriget. Av protokollen framgår att på dagordningen fanns tidigare vissa frågor, som fortfarande är aktuella. Hit hör exempelvis att värva medlemmar, att intressera företag att teckna medlemskap och att genomföra insamlingar.

En finsk rödakorskrets fanns 1973 inom Nackakretsen. Den inriktade sig på att bistå finländare i Nacka och Tyresö med hjälp, då många av dessa fick problem p.g.a. språkliga missförstånd. Åren 1974 – 1979 drev Saltsjöbadskretsen och Nackakretsen en språklekskola på Lakegården i Fisksätra för 3 – 5-åriga invandrabarn. Verksamheten, som finansierades med kommunala bidrag, syftade till att under lekens form möjliggöra kontakt med andra barn samt att lära barnen svenska.

I början av 1980-talet var Nackakretsen mycket aktiv och omnämndes ofta i Nacka Saltsjöbadens Tidning. Tidningen skrev om årsmöten, aktivi-

teter och omnämnde de medlemmar som fått förtjänstecken.

Inom den sociala verksamheten utbildade man frivilliga för att kunna hjälpa både barn och äldre. I samarbete med Nacka Lions anordnades utflykter för ”långliggare” vid Nacka sjukhus. Man åkte bl.a. till Skansen, Graninge stiftsgård och Grand Hotel i Saltsjöbaden. Lions stod för kaffe och underhållning på utflykterna, som var mycket uppskattade.

År 1984 undersökte Röda Korset tillsammans med socialtjänsten i Nacka behovet av besöks- och kontaktverksamhet. Kurser i rödakorskunskap, sjuk- och hälsovård, olycksfallsvård och hemsjukvård anordnades. Sjukhusvårdar började 1984 på Danvikshem och något senare på Biet. Under åren har Nackakretsen även haft sjukhusvårdar på Ektorpshemmet, Nacka sjukhus, Nacka Närsjukhus, Sabbatsberg och Södersjukhuset.

Hösten 1994 anordnades en informa-

tionsträff i Nacka kyrka med temat Anhörigstöd/vård. Intresset var stort och i februari 1995 anordnades en kurs i ”Vårda hemma”, där sex anhörigvårdare samt nio frivilliga deltog. Därefter uppvaktade Nackakretsen samtliga politiska partier med information och skrivelser, vilket resulterade i att

kommunfullmäktige beslöt att Nackakretsen skulle få disponera lokaler i Ektorps skola. I augusti 1995 invigdes lokalen i Ektorps skola, och därmed fick kretsen en permanent rödakorslokal. Det blev nu möjligt att bedriva verksamheter regelbundet, som t.ex. anhörigstöd, besöks- och kontaktverksamhet, sygrupp, loppis, tombola och insamlingar. Så småningom behövde skolan lokalen, och Nackakretsen fick nya lokaler i Svindersviks skola.

Nackakretsen fick ett uppsving år 2000 i samband med att två rödakorskonsulenter flyttade in i lokalerna. Följande nya verksamheter startade inom Nackakretsen: Internationella träff-



Den 6 juni 2003 mottog Nackakretsen en fana på Solliden.  
Fr.v. Britta Lundqvist, Ulla-Britt Torgilsman och Margareta  
Lundgren Jansson.

*Foto Elisabeth Magnusson. Foto i privat ägo.*



Rödakorskretsarna i Boo och Nacka har ett samarbete med Kampala West Branch i Uganda. Tillsammans arbetar vi för att Kampala West ska stå bättre rustade för att möta lokalbefolkningens behov.

**Lokalt arbetar vi globalt**  
 Ett samarbete med Röda Korset i  
 Kampala West, Uganda





Eva Hassel hjälper några barn med läsläsning på Henriksdals fritidsgård.

*Foto Margareta Lundgren Jansson. Foto i privat ägo.*

punkten, Läsläsning, Rödakorsvärdar (Nacka Närsjukhus) och LISA – Lokalt Internationellt SamArbete.

Den 21 november 2002 firade Nackakretsen 60-årsjubileum i Dieselverkstaden i Sickla.

Under 2006 har Nackakretsen startat två nya verksamheter, "Första Hjälpenskola" för barn samt "Lokal krisberedskap". Första Hjälpenskolan vänder sig till barn mellan fyra och åtta år, och barnen får lära sig hur man rengör sår, hur man larmar m.m. Lokal krisberedskap är en lokal beredskapsgrupp, som utgör ett komplement till samhällets skydds nät.

Under senare år har Nackakretsen även bedrivit friskvård för de frivilliga där qigong och squaredans stått på agendan.

## Ältakretsen

Den 1 oktober 1997 bildades Ältakretsen med Älta som upptagningsområde och Elsie Åkerblom som första ordförande.

Ältakretsen hade en arbetsgrupp – sygrupp – som tillverkade babypaket, anordnade tombola, loppis och insamlingar samt var aktiv i midsommarfirandet vid Älta gård. De bildade en studie-cirkel som handlade om att stödja och samarbeta med en rödakorskrets i ett annat land. År 2003 skrev Ältakretsen ett avtal med Röda Korset i Uganda, Kampala West Branch.

Så småningom visade det sig att styrelsearbetet inom kretsen inverkade på verksamheten och det blev svårt att rekrytera frivilliga då Älta var ett för litet upptagningsområde. Efter diskussioner



med Nackakretsen beslöt de båda kretsarna vid sina respektive kretsstämmor i februari 2001, att Ältakretsen skulle uppgå i Nackakretsen.

### **Saltsjöbadskretsen**

I ett anförande av ordföranden Kathleen Tägtmejer vid årsmötet i februari 1967, då kretsen firade sin 25-åriga tillvaro, erinras om den tidiga verksamheten från kretsens bildande 1942.

Röda Korsveckan har varit en årligen återkommande händelse. Då har det samlats in pengar, men ibland har den firats riktigt ordentligt. År 1944 anordnades konsert i Samskolan, visning av Observatoriet, besök i professorerna Grünewalds och Sjögrens ateljéer m.m.

Kriget slutade, men uppgifterna var lika många. Europahjälpen började, och tillsammans med Rädda Barnen anordnades klädinsamlingar. Medlemmarna packade kläder på Neglinge station, som det tycktes alltid i dåligt väder och sträng kyla!

Försäljningen av ”Mors blomma” ärvdes efter Marthaföreningen, som dock fortsatte att hjälpa till att sälja, och ett år hjälpte också Socialdemokratiska kvinnoklubben till. Förtjänsten gick oavkortat till husmödrar med många barn i Saltsjöbaden.

År 1961 höll Röda Korset en stor auktion i Saltsjöbaden – den första i sitt slag – för att få igång en husmodershjälp och ett utbildningsförråd. Då tiggde medlemmarna saker i nästan varenda villa. Samma år började ”Husmorshjälpen”. Den bestod av barnvakt, timhjälp vid husmors sjukdom o.s.v.

men slutade 1967, då den ansvariga inte orkade fortsätta längre, och någon efterträdare inte stod att finna. Kommunen ville gärna att verksamheten skulle fortsätta.

Utbildningsförrådet kom igång 1962, men upphörde 1965 då kretsen inte fick behålla lokalen i kommunalhuset.

Efter kriget fortsatte alltså klädinsamlingarnas mångfald: Norge, Finland, olika barnhem i Tyskland, Frankrike, Holland o.s.v. Och så Ungern 1956! En blixaktion – och saltsjöbadsborna var som vanligt mycket givmilda. Från affärer och privatpersoner fick rödakorskretsen underbara plagg, lakansväv, som syddes upp på två dagar.

För en spottstyver kunde man i olika affärer köpa t.ex. ribbstickade dam- och barnstrumpor. Senare samlades pengar in för ungerska flyktingar i Österrike, till barnsjukhus i

Titograd, snabbinsamling till de frysande i Algeriet o.s.v. Det var katastrofer på olika håll i världen. Tidigare gick det att skicka pengar tillsammans med klädinsamlingarna, men till slut blev frakten så dyr, att klädinsamlingarna inte lönade sig.

Hösten 1964 hjälpte kretsen köpingen med utdelande av kallelsekort till alla hushåll för landstingets hälsoundersökning i Saltsjöbaden. Det gällde skärmbildsundersökning och diabetesprov. Hösten 1966 ändrades symötena till systugor i hemmen. Rödakorskretsen bjöd på kaffe med dopp och hoppades få en slant i bössan. Sömnadsverksamheten var helt inriktad på babykläder. Behovet av babykläder var enormt och frakten till katastrofförrådet i Göteborg var gratis.



Svenska Röda Korsets logotyp.

## Åren 1965 – 2006

Det som präglat Röda Korset och därmed Salt-sjöbadskretsen de senaste fyrtio åren är utan tvekan samhällsutveckling och omvärldsorientering. Vid läsning av gamla protokoll är det slående hur Röda Korset, på ett tidigt stadium, kunde uppfatta samhällets behov och sedan skapa förutsättningar för att på frivillig väg hjälpa utsatta människor. T.ex. 1965 då kretsen, under Kathleen Tägtmeijers ordförandeskap, upprättade en katastroflista med namn på hemmafruar, som med kort varsel kunde

rycka in när kommunens resurser inte räckte till. Idag är sådana listor mycket relevanta och Röda Korset ingår självklart numera i kommunens planering inför en "allvarlig händelse".

Andra samhällsinsatser var att sy och sticka babykläder, då behovet av barnkläder var stort. Man ordnade utflykter och sysselsättning för de boende på Sjötäppan, innan det fanns terapiavdelning. Vidare samlade man in kläder, ordnade basarer och julkonserter, där intäkterna gick till behövande i församlingen.



En grupp frivilliga inom bl.a. Röda Korset i Nacka var behjälpliga på Arlanda när libaneserna med svenskt medborgarskap återvände från krigets Libanon i juli 2006. Fr.v. Jan-Olof Gezelius, Margareta Lundgren Jansson, Ulla Schmidt, Marianne Åhling och Bastiaan Hakkert.

Foto Bastiaan Hakkert.  
Foto i privat ägo.

Många verksamheter med tonvikt på samhälleliga insatser, som utgjort kärnan i kretsarbetet, finns fortfarande kvar, men i lite annan form. Sygruppen är fortfarande aktiv, då behovet av babykläder fortfarande finns, och dessutom skapar träffarna gemenskap och samvaro för deltagarna. Kontaktverksamhet för äldreboende på Saltsjöbadens sjukhus har ersatt pensionärsutflykterna på Sjötäppan, eftersom de blev svåra att genomföra, då de boende blev allt sämre.

Julkonserterna var en uppskattad tradition, som pågick ända in på 2000-talet. En annan välkänd tradition var ”Julfemman”, som startade 1922 på initiativ av redaktör Gustaf Albin i Svenska Dagbladet, och som rödakorsare sålde före jul i sina församlingar. Nu har den traditionen i Saltsjöbaden övertagits av diakonikretsen. Verksamheten i Saltsjöbadskretsen har genom åren präglats av samarbete och samverkan med andra frivilliga organisationer, där Röda Korset ofta har varit initiativtagaren och allting noga med att utbilda de frivilliga genom skraddarsydda kurser.

Röda Korset är ofta förknippat med insamlingar, både de mer regelbundet återkommande, men kanske framförallt, de s.k. blyxtinsamlingarna i samband med katastrofer. Tack vare Internationella Röda Korsets samlade kunskaper möjliggörs dessa snabba hjälpinsatser. Saltsjöbadskretsen har samlat in pengar till exempelvis Biafra, Pakistan, Polen och tsunamins offer. Vid dessa insamlingar har engagemanget och viljan att lämna bidrag varit mycket stor.

En annan viktig verksamhet för Saltsjöbadskretsen har genom åren varit att anordna utbildningar i Första Hjälp/Hjärt- och lungräddning och i Barnolycksfall.

### Bookretsen

På initiativ av några kvinnor i Saltsjö-Boo och Gustavsberg bildades en rödakorskrets i Boo i maj 1934. Man beslutade att kretsen skulle heta Orminge-Ingarökretsen och förutom Boo även innefatta Gustavsberg och Ingarö socknar. Margaretha Cronstedt på Kihls Gård utsågs till ordförande. Det visade sig emellertid snart, att det var svårt att hålla samman en så stor krets, och i januari 1936 beslöts att dela kretsen i två, den ena omfattande Gustavsberg-Ingarö, den andra Boo.

Centrum för kretsens verksamhet var t.o.m. 1951 förlagd till Kihls gård. Därefter alternerade verksamheten mellan olika lokaler fram till att den 1958 förlades till Lilla Boosalen i Boo kommunalhus. Idag finns inte någon kommunal verksamhet kvar i byggnaden, men kretsen disponerar fortfarande ett förråd där. Bookretsen har idag ingen permanent lokal utan får vid behov låna lokaler i det nya församlingshemmet.

Andra världskriget medförde nya uppgifter och stor aktivitet på sömnadsfronten. Ett stort antal plagg har tillverkats på Kihls gård och i hemmen. Man sydde babyutstyslar, barnkläder, vita skyddskläder och säckar till militären i Finland samt pappersvästar. Kommunen köpte in garn, och beredskapssoldaterna försågs med stickade plagg. Kurser i sjuk- och olycksfallsvård tog sin



Röda Halvmånens skyddssymbol.

början, och unikaboxar gjordes i ordning för övningsmaterial. Man genomförde också sjukvårdsutbildningar för hemvärnsmän.

För att finansiera sitt arbete anordnade Bookretsen basarer, lotterier, loppmarknader och insamlingar. Stora punktinsatser har gjorts vid större katastrofer, som exempelvis Biafrainsamlingen 1968 då kretsen skramlade med bössorna längs bilkoerna på Värmdövägen i Björknäs. Sedan Orminge centrum kom till har bössinsamlingar, loppmarknader och andra aktiviteter skett i centrumanläggningen, och där finns också bössor utställda i affärerna.

Boo rödakorskrets var den första organisationen i Boo, som började att anordna loppmarknader. I augusti 1963 anordnades den första loppisen i Sågtorps skola med sommargästerna som målgrupp eftersom dessa bedömdes ha goda förutsättningar att bidra till Röda Korsets verksamhet. Så småningom flyttades loppmarknaderna till Stora Boosalen där de ökade i omfattning. Marknaderna var mycket populära under många år.

Bookretsen anordnade också olika tillställningar och julmarknader i Lilla och Stora Boosalen, Herrgårdspaviljongen i Björknäs och i församlingsgården i Orminge centrum. Samarbetspartners under dessa år var Boo Lottakår, Boo arbetsterapi, Boo musikskola, Boo lucia och Boo KFUM. Dessa gemensamma arrangemang och lyckade samarbeten fortsatte fram till 1973. När kommundelens tyngdpunkt flyttades till Orminge centrum upphörde de gemensamma arrangemangen, men Bookretsen har

själv fortsatt med julbasarer och loppmarknader.

Under dåvarande provinsialläkarbostaden vid Boo kommunalhus förfogade Bookretsen över en mörk källarlokal. Där förvarades sjukvårdsartiklar som t.ex. liggkransar, bäcken, uringlas, rullstolar m.m. för utlåning. Det förekom också inköp av lakan till behövande sjuka. År 1966 fick kretsen möjlighet att förvara utlåningsartiklarna på vinden i det nya ålderdomshemmet Sofiero i Björknäs. Distriktsköterskorna hjälpte till med utlåningen, och slutligen hamnade utlåningsförrådet hos distriktsköterskecentralen i det nya sjukhuset i Orminge. Sedermera har landstinget övertagit verksamheten.

Den första klädinsamlingen ägde rum 1962 och gick till Algeriet och Grekland. Insamlingen skedde innan Svenska Röda Korset lyckats

organisera klädinsamlingarna på ett rationellt sätt. Kläderna packades i tunga trälådor och därefter skickades de via Södra station till dåvarande katastrofförrådet i Göteborg, vilket senare förlades till Halmstad.

I början av 1950-talet blev sysselsättningsterapi för sjuka och äldre ett nytt rödakorsåtagande. Boende på det gamla ålderdomshemmet vid Boo kyrka fick möjlighet att delta i en terapiverksamhet, som skedde i samverkan mellan Röda Korset och kommunen. Verksamheten blev en sådan succé att kommunen startade en terapiverksamhet för pensionärer och handikappade även inom den öppna vården ute i kommunen.

Under åren 1972 – 1977 bedrev Bookretsen en språklekskola i Boo. För verksamheten,



Röda Korsets skyddssymbol.

som finansierades med bidrag från Röda Korsets Stockholmsdistrikt, Nacka kommun och Allmänna Arvsfonden, var en förskollärare samt en assistent anställda. Barnen som deltog var mellan fyra och fem år, och grupperna bestod dels av invandrabarn i vars hem man inte talade någon svenska, dels av svenska barn med god språkutveckling. Målet var att genom språklekar, sång och pantomim hjälpa invandrabarnen till ett nytt språk, utan att avskärma dem från modersmålet, och därigenom förbereda dem för deras skolgång och nya tillvaro i Sverige. Ytterligare ett positivt resultat var, att de ofta isolerade mammorna fick kontakt med varandra, när de lämnade sina barn vid förskolan. P.g.a. ekonomiska svårigheter upphörde verksamheten efter sex års arbete.

### Fisksätrakretsen

Förslag om att bilda en rödakorskrets i Fisksätra hade diskuterats vid flera olika tillfällen. Vid ett Öppet Hus-möte i juni 1985 påbörjades arbetet med att starta Fisksätrakretsen, och i maj 1986 valdes den första styrelsen med Omar Fares som ordförande. Ca 60 fisksätrabor blev medlemmar i den nya kretsen

Fisksätrakretsen med 6 960 invånare har det minsta befolkningsunderlaget i Nacka kommun.

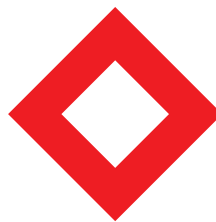
Sedan starten har kretsen bedrivit "Öppet Hus-verksamhet" varje måndag mellan kl 13.00 och 15.00 i Fisksätra kyrkas församlingslokal. I Fisksätra centrum har kretsen vår- och julbasarer

med försäljning av skänkta loppisprylar samt hantverk och handarbeten, som sygruppen tillverkat. Överskottet går till Röda Korsets nationella och internationella verksamheter.

Varje torsdag i tio års tid under skolterminerna har Fisksätrakretsen erbjudit läx- och studiestöd i Fisksätra bibliotek. Detta har skett i samarbete med kvinnoföreningen Rosen i Fisksätra, som kretsen har ett nära samarbete med. Man deltar i föreningens möten, och stödjer den med smärre ekonomiska bidrag. Då kretsen anordnar en basar reserveras ett bord för Rosen. Eftersom merparten, som deltar i Rosens aktiviteter, är invandrare har Röda Korset blivit en viktig länk till det svenska samhället. Kretsen anordnar stavgång och undervisning för invandrarkvinnorna, och i badhuset Näcken har Rosen en bokad tid för bad och simundervisning då rödakorsare är behjälpliga.

Fisksätrakretsen bedriver besöks- och kontaktverksamhet, vilket innefattar läkar- och sjukhusbesök, promenader och hjälp med att handla. Man deltar även i den dagliga verksamheten vid Träffpunkten, som är ett dagcenter i Fisksätra, samt vid kyrkans soppluncher.

År 1987 deltog Fisksätrakretsen för första gången i de Internationella festerna i Fisksätra centrum, vilket blivit en tradition för kretsen. Andra aktiviteter är att tillverka babypaket för mödrar i krigsdrabbade länder, och att delta i de traditionella bössinsamlingarna som Röda Korset anordnar.



Denna logotyp används som alternativ till det röda korset och den röda halvmånen eftersom en del stater har funnit det svårt att använda de övriga logotyperna då de kan uppfattas ha anknytning till religiösa symboler.

#### KÄLLFÖRTECKNING

Otryckta källor

Skriftliga bidrag:

**Christina Ekeberg**, *Saltsjöbadskretsen*

**Birgitta Lindahl**, *Nackakretsen*

**Ann-Marie Lönnberg**, *Bookretsen*

**Margit Rosen Norlin**, *Fisksätrakretsen*

**Bittan Rosman**, *Fisksätrakretsen*

Tryckta källor och litteratur

*Nacka Saltsjöbadens Tidning*. Diverse artiklar.

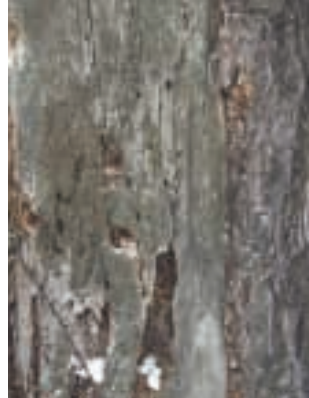
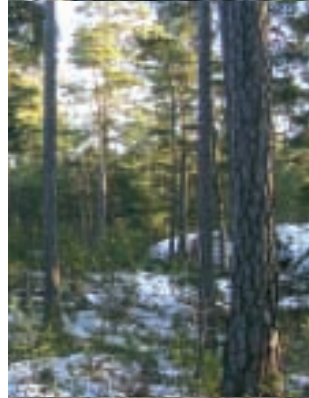
*Svenska Röda Korset: 50 år med Röda Korset. – Stockholmsdistriktet av Röda Korset 1916 - 1966.*



# TALLNATURSKOGEN PÅ RAMSMORA

*Börje Drakenberg*

*Boo församlings fastighet Ramsmora, belägen vid Sågsjön, bildades 1635 för att delvis kunna försörja en kaplan i Boo. Det är en ganska typisk kyrklig fastighet men ovanlig, eftersom den ägs av församlingen själv och inte av stiftsnämnden. Jordbruket på fastigheten upphörde 1957, men skogen brukas fortfarande, numera med stor hänsyn till strövvänlighet. På höjderna söder om skjutbanorna och på Himlaberget finns väl utvecklade naturskogar av tall där de äldsta träden är nära 400 år. Dessa träd har upplevt flera bränder, och i det större området finns spår efter bränder åren 1583, 1624, 1663 samt 1807. I sen tid har också skogen störts av huggningar. Dessa starka störningar har gett upphov till successivt yngre tallgenerationer på samma sätt som i riktiga tallurskogar. Generationsskiktade skogar av detta slag är utomordentligt sällsynta i dagens skogsbrukslandskap och det gör Ramsmoras tallnaturskogar till en av kommunens sevärdheter.*





Svenska kyrkan är en stor skogsägare, som sammanlagt har drygt 350 000 hektar skogsmark fördelad på de 13 stift. Större delen av detta innehav är mycket gammalt och har kommit till via donationer. Som kuriosa kan nämnas, att kyrkan i allmänhet saknar lagfart, eftersom den tidigare var egen myndighet. Det finns i regel minst ett skogsskifte i varje socken, ofta beläget vid själva prästgården och då ofta med åkermarker i anslutning. Det kyrkliga innehavet är därför synnerligen splittrat, vilket försvårar ett effektivt skogsbruk.

Förr i tiden finansierade fastigheterna delvis prästens lön. Idag brukas skogarna i stort sett som annan skog för att ge största möjliga avkastning. Dock har man i regel en hög ambition såväl vad det gäller naturvård som sociala värden. Tidigare hade församlingarna ganska stort inflytande över skötseln, men numera är nästan alla dessa skogar sammanförda till prästlönefonder

En del av tallarna på bergsområdena i Ramsmora är inte bara gamla utan också enastående vackra med sina avrundade krona, sina vridvuxna stammar och sin vackra gyllenbark.



inom respektive stift, och inkomsterna av dessa fonder är avsevärda. Med denna nyordning har dock församlingarna mist sitt inflytande över fastigheterna.

Boo församlings egen skogsfastighet Ramsmora omfattar ca 95 hektar varav ca 60 hektar är skog, och resten består av öppna marker och kalt berg. Den utgör en ganska typisk kyrklig fastighet, som bildades genom avsöndring från Boo gård 1635 i samband med att Olov Bure på Boo gård åtog sig att svara för, att en kaplan avlönades i kapellförsamlingen. Ramsmora skapades som en brukningsenhet, och sannolikt var redan då de centrala åkermarkerna tagna i bruk.

År 1889 övergick Boo från att vara annexförsamling under Värmdö till att bli en egen församling, som dock den första tiden bildade församling tillsammans med Gustavsberg. När nuvarande kyrkan byggdes 1923 och fick egen pastoratsrätt var alltså både prästbostaden och fastigheten vid

Ramsmora sedan länge etablerade. Ursprungligen bodde kaplanen alldeles nära det nuvarande prästtorpet, av vilket husgrunderna ännu är synliga. Den nuvarande prästgården byggdes 1880.

### Fascinerande gränsrösen

Förr i tiden lade man ner stor möda på att bygga gränsrösen och markera gränserna genom sikt-huggna s.k. rågångar. En kuriositet med Rams-mora är att de gränsrösen, som vetter mot öster, är uppseendeväckande stora. Röset i det sydöstra hörnet är ett äkta s.k. femstenarör, d.v.s. ett stenröse med en resare i mitten och fem resta stenar i periferin. Det är uppseendeväckande stort med tanke på att det inte avgränsar socknar, eller häradar utan bara ett par fastigheter: Ramsmora och Velamsund, tidigare även Kil. Möjligen har det förr i tiden även haft en annan innebörd än att tjäna som avgränsning bara mellan dessa fastigheter.

Gränsröset är ca 2,5 m i diameter, pryddigt rundat och med lodräta sidor. Tekniken är kallmurning d.v.s. den huggna stenen har bara staplats och inget bruk har använts. Stenen är tagen från platsen, men det är svårt att se var den brutits. Två

av de fem rör- eller visarstenarna pekar exakt ut Ramsmoras gränser, medan en tredje pekar ut den forna gränsen mellan Velamsund och Kil.

Det nordöstra röset är mindre och består av ett mer oregelbundet, cirkelrunt röse med en stor ressten i mitten. Cirka tre meter från röset finner man sedan visarstenarna, som står exakt i Ramsmoras gränser mot Velamsund. Röset ligger intill en uråldrig och sannolikt brandskadad tall, som möjligen också varit ett s.k. värkträd, d.v.s. ett träd



där man förr ansåg att man kunde ”sätta bort värk” genom att ta en tygtuss med var eller blod och kila in i en springa. I trädet finns också gammal taggtråd inväxt och här och där runt Ramsmoras gränser kan man se stängselrester.

I det tredje hörnet, i nordväst, har ett gigantiskt block använts. Originellt

nog är blocket ganska rundslipat och har inte de kantiga former, som stora flyttblock brukar ha.

### Jordbruket arrenderades ut

Driften av jord- och skogsbruket skedde via arrende. Den siste arrendatorn John Hersberg kom till Ramsmora 1947 från Rydboholms bördiga marker. Han upplevde de många smala och steniga tegarna som svårbrukade. Trots det lyckades Hers-

Det största gränsröset på Ramsmora är ett äkta s.k. femstenarör. Röset är mycket stort och byggt av huggen och kallmurad sten. I mitten av det cirkelrunda röset står den s.k. resstenen och i periferin de s.k. visarstenarna: två visar nuvarande gränser, en visar upphörd gräns och de två kvarvarande fullbordar femstenaröret.

Denna magnifika gammeltall står alldeles vid ett av de stora gränsrösen. Den är troligen brandskadad och uppvisar en mängd flyghål efter vedlevande insekter. Nedtill kan man se ett stycke taggtråd från det hägn, som förr gick runt hela Ramsmora.

berg driva gården som ett traditionellt familj jordbruk med ca tio kor, några hästar samt höns och grisar. Hästarna nyttjades i jordbruksarbetet fram tills dess att traktorn gjorde entré, dock var hästarna oumbärliga vid skogsarbetet på vintern.

Liksom på många andra småbruk var det ofta skogsinkomsterna, som bidrog till en större del av den totala inkomsten. Men även spannmål som tröskades och maldes bidrog till inkomsterna på

Ramsmora, och när sommargästerna dök upp, uppstod en omfattande försäljning av mjölk och en del grönsaker. Ladugården låg nere vid infarten till skjutbanorna – grunden är fortfarande väl synlig. År 1957 lades jordbruket ner, men Hersbergs fortsatte att vara bosatta på torpet. Deras son Tommy bodde kvar där ända fram till 1980-talet.

Efter Hersbergs tid sköttes skogen av stiftets s.k. egendomsnämnd via dåvarande Mälarskog. Under 1970-talet var den mesta skogen på Ramsmora



ekonomiskt mogen och avverkades. På dessa ytor växer nu ungskog som i skrivande stund gallras för första gången. År 1990 var det dags för avverkning av det ekonomiskt övermogna skogsområde, som låg närmast bebyggelsen i Kummelnäs. Detta utlöste en storm av protester från boende i Kummelnäs. Boo församling vidtog då åtgärden, att köpa loss skogen från stiftsnämnden, vilket betraktas som en ganska ovanlig händelse beträffande kyrkliga fastigheter.

### **Tallnatskogen – en sevärd naturmiljö**

På höjderna söder om skjutbanan och kring Himlaberget finns något så ovanligt som riktiga natskogar av tall. Med natskog menas här en skog som har varit påverkad av mänsklig aktivitet, men som p.g.a. olika omständigheter kommit att få en struktur, som i alla stycken påminner om den i riktiga urskogar – vilka egentligen inte finns i vårt land. Tallnatskogen i Ramsmora är belägen på bergsryggar, som inte direkt berörts så mycket av organiserat skogsbruk och uppvisar en slående

åldersskiktad skog med tallar från fyra olika generationer – ett fåtal 400-åringar, en hel del träd med en ålder omkring 250 år, gott om 120-åringar och därutöver ett tallbestånd med återväxt från 1970-talet. Minst fyra bränder har dragit fram före 1800-talet, och dessa har tillsammans med brukandet skapat denna slående ålderskillnad.

Det är ingen överdrift att säga, att denna tallnurskog är en av Nackas mest sevärda naturmiljöer, men miljön kan för en oinvidig verka ganska alldaglig. Bland de grova tallarna finns en del smågran och lövträd av vilka merparten är

förkrympta p.g.a. den magra och torra ståndorten. Markväxtligheten i övrigt är sparsam på denna magra mark: blåbär, ljung, lingon och kruståtel tillsammans med vanliga skogsmossor och renlav. I fuktsvackorna växer den starkt doftande skvatt-ramen bland vitmossan. Skogen, som är öppen och tillgänglig, ligger alldeles nära Booleden där den drar fram över Ramsmora.

Besöker man Ramsmoras tallnurskog i syfte att hitta märkvärdiga djurarter, finner man kanske inte så mycket. Om man är insektsexpert och kan känna igen de olika flyghålen på de många



Tallnurskogen på höjden vid skjutbanan uppvisar en stor åldersspridning. Tallarna mitt i bilden är knappt 400 år gamla och har upplevt bränder 1663 och 1807. Bredvid dessa syns tallar ur 200-årsgenerationen, vilka uppkom som en följd av den senaste branden. Ytterligare yngre tallar finns också i bilden. De har uppkommit vid olika skogsbruksåtgärder.

stående och liggande döda tallarna blir det intressantare. Insektsfaunan är inte närmare undersökt, men att döma av variationen på olika flyghål är den riklig. Dock finns det på Himlaberget, precis utanför Ramsmoras marker vid det s.k. Stentorget, en jättetall med typiska spår efter den sällsynta relik- eller suptallbocken (*Notorina punctata*).

Relikt- eller suptallbocken är en skalbagge vars larv lever av tallbarkens inre delar, men den gnager sig inte ända in till savbarken och tillväxtskiktet, där den skulle dödas av kådflöden. Dess närvaro syns på att träden får en gulaktig färgton av kådutsöndringar på skorpbarken. De träd som får äran av dess gnagande måste stå ganska fritt och vara väl solbelysta – skalbaggen tycker liksom vi om värme, när den ska smälta den minst sagt svårsmälta maten.

Medan den månghundraåriga tallnaturskogen är ett resultat av bränder i äldre tid, har den nya generationen tall tillkommit genom senare påverkan i samband med de stora avverkningarna på 1970-talet. Visserligen lämnades skogens höjder intakta, men genom att kanterna avverkades uppkom en hel del luckor, vilket framförallt medförde, att en ny tallgeneration kunnat växa till sig och därmed bli ett komplement till de tre tidigare generationerna. Denna dynamiska aspekt gör Ramsmorskogen än mer unik. De flesta av Sveriges stora tallnaturskogsreservat har annars skyddats från brand och avverkning och därför har tallföryngring totalt uteblivit. Dessa tallnaturskogar har mer eller mindre skyddats till döds – en inte alltför ovanlig företeelse i naturvården.

Man kan tycka, att det är konstigt, att tallnaturskogen i Ramsmora fått stå kvar så nära en storstad, som under kriget värmdes med ansenliga mängder

ved från Roslagen och Värmdötrakten. Många har kanske uppmärksammat, att man i debatten kring naturskogsskyddet riktat mycket uppmärksamhet mot de avlägsna fjällnära skogarna med deras tillgång på naturskogar av tall och gran. Förklaringen ligger i det intensiva skogsbruket, som ganska ohämmat har brett ut sig mellan de tätortsnära skogarna och de verkligt avlägsna. Ska man därför se på grova tallar bör man med fördel bege sig till stadsparker och annan tätortsnära skog.

### **Tallen som brandhistoriskt arkiv.**

Genom att studera årsringsbildningen och skadetillfällena på fem provstycken från stubbar och levande träd i Ramsmora, kan man fastställa, att bränder eller bränningar har dragit fram genom skogen vid minst fyra tillfällen, nämligen åren 1583, 1624, 1663 samt 1807. Dessa exakta årtal har fastställts av fil. dr Mats Niklasson vid Sveriges lantbruksuniversitet.

Före 1583 finns inget vedmaterial, som kan användas för att datera bränder. För en lekman verkar det ha varit en väldigt kraftig brandpåverkan i Ramsmora, men den här mängden bränder är tämligen typisk och utgör snarare en ganska måttlig påverkan. Studier av andra tallnaturskogar, som t.ex. i nationalparkerna Tyresta, Norra Kivall och Tiveden, visar på en häpnadsväckande tät påverkan, ofta med bränder vart 15:e – 30:e år. Merparten av dessa bränder har antagligen varit anlagda av människor. Man har gått händelserna i förväg, och styrt branden på ett sätt, som gynnat betesbruket genom att bränna oftare, men vid varje tillfälle en mindre areal. I urskogen blev de naturliga bränderna däremot ofta synnerligen omfattande och hårda, men mer sporadiska.



Denna tall finns på höjden vid skjutbanan. Den har sedan länge nyttjats som boträd och har också tydliga spår, s.k brandljud, från bränderna 1663 och 1807. Tallen grodde troligen som en direkt följd av branden 1583.

I Ramsmora liksom i andra skogsområden upphör bränderna omkring 1800-talets början i samband med förändrad markanvändning. Därmed går man från en extrem till en annan, genom att bränderna i skogsbrukslandskapet totalt hämmas, eftersom de är negativa för virkesvärdet. Förr i tiden var dock ofta värdet av de kådrika, brända stubbarna större än själva trädet. Detta eftersom här fanns råvara till att destillera trätjära, som förr var en enormt viktig exportprodukt. Betydelsen av denna export finns förevisat i namnet Tjärhovsgatan på Södermalm. Till de s.k. tjärhoven kom tjäran i tunnor från de olika produktionsorterna. Här kontrollerades dess kvalitet av speciella s.k. tjärvräkare, innan den fick exporteras. Staten var mycket mån om att hålla god kvalitet, eftersom tjärexporten i likhet med metallexporten gav staten stora skatteinkomster.

### **Ramsmoraskogen idag och i framtiden**

Ungskogen på Ramsmora är, som tidigare nämnts, präglad av vad som hänt för cirka 30 år sedan, och denna prägel kommer att kvarstå mycket länge. Ovanligt är dock, att man lämnade kvar gott om gammal och grov frötall som tilläts växa sig in i

de nya bestånden. Mycket av den tall, som står på och i närheten av den bergbundna skogsmarken, har likaså lämnats orörd. Ganska få av dessa tallar är månghundraåriga, men väldigt många tallar är omkring 130 år. Även om de flesta av dessa tallar ännu inte är biologiskt gamla, är de i alla fall betydligt äldre än ungskogen, och de ger den växande skogen en helt annan karaktär än de skogar i samma ålder, som brer ut sig i vårt land i spåren efter 1900-talets skogsodlingsiver.

I och med att Boo församling övertagit ägandet och brukandet av skogsmarken, är också inriktningen annorlunda. Nu är målet med skogen att tillhandahålla närnatur för rekreation. Den enda tillgängliga och ekonomiskt användbara slutavverknings-skogen ligger vid Sågsjön. Skogen, som är väldigt vacker och med stor åldersspridning, är i den nya gällande bruksplanen avsatt som gammelskog – även om en viss utglesning skulle kunna ske runt midsommarfestplatsen. De stora arealerna av ca 30-årig ungskog sköts med gallringar och röjningar med sikte på dels strövvänlighet, dels att bygga upp ett nytt skogskapital, som våra efterlevande får ta ställning till hur det ska användas.

*Foto Börje Drakenberg, 2006.*

#### **KÄLLFÖRTECKNING**

*Otryckta källor*

*Intervjuer med:*

**Margareta Öberg, Kummelnäs**

**Carl-Oscar Östling, f.d. ordförande i Boo hembygdsförening**

# NACKABOKENS FÖRFATTARE

## **Kristina Ask**

Född 1968 och bosatt i Nacka. Fil.mag. i naturgeografi/biologi. Driver sedan 2004 företaget AKT Landskap tillsammans med Therese Fast och Anne Philipson Jancke. Företaget är inriktat på analyser och utredningar för kulturmiljövård, naturvård och samhällsplanering.

## **Susanne Carlson**

Bosatt i Älta. Fil.mag. med arkeologi som huvudämne. Initiativtagare och projektsamordnare för den arkeologiska undersökningen vid Strålsjön i Älta sommaren 2001. Har tidigare medverkat med artiklar i Nackaboken 2002 och 2004. Ingår i styrelsen för Stockholms läns hembygdsförbunds arkeologisektion och fr.o.m. 2006 ordförande i Nacka hembygdsförening.

## **Börje Drakenberg**

Bosatt i Saltsjö-Boo sedan 1974 och utbildad biolog. Efter en lång tid som botanik- och ekologilärare på Skogshögskolan arbetar han numera

som naturvårdskonsulent inom skogsbrukets olika delar, både i och utom Sverige. Bedriver vid sidan av detta arbete viss akademisk undervisning samt halvt ideell verksamhet med Ekolsunds arboretum i Enköping. Under de senaste åren har han hjälpt Boo församling med skoglig rådgivning och planläggning på Ramsmorafastigheten. Har tidigare medverkat som artikelförfattare i Nackaboken 1981.

## **Therese Fast**

Född 1973 och bosatt i Bromma. Fil.mag. i kulturgeografi/arkeologi. Driver sedan 2004 företaget AKT Landskap tillsammans med Kristina Ask och Anne Philipson Jancke. Företaget är inriktat på analyser och utredningar för kulturmiljövård, naturvård och samhällsplanering.

## **Anne Philipson Jancke**

Född 1969 och bosatt i Stocksund. Fil. mag. i kulturgeografi/arkeologi. Driver sedan 2004 företaget AKT Landskap tillsammans med Kristina Ask



och Therese Fast. Företaget är inriktat på analyser och utredningar för kulturmiljövård, naturvård och samhällsplanering.

### **Nils-Erik Landell**

Bosatt i Stockholm. Läkare, specialist i psykiatri och socialmedicin. Varit styrelseledamot i bl.a. Svenska Turistföreningen och regeringens miljövårdsberedning samt ordförande i Rosendals Trädgårdars Vänförening. Åren 1974 - 2002 var han ledamot i Rådet till skydd för Stockholms skönhet, och sedan 1991 ledamot i Svenska Linnésällskapets styrelse. Författare till ett flertal verk med inriktning på natur, kultur och miljö. I år aktuell med "Vattenstaden" och andraupplagan av "Läkaren Linné - Medicinens dubbla nyckel" (Carlsson Bokförlag, 2004). Har tidigare medverkat med artiklar i Nackaboken 2002 och 2004.

### **Margareta Lundgren Jansson**

Bosatt i Nacka sedan 1961. Fil.kand. och pensionerad lärare. Har tidigare arbetat ideellt inom Stiftelsen Noaks Ark - Röda Korset. Idag är hon ideellt engagerad inom Röda Korsets nackakrets och sedan 1994, som volontär på Vilohemmet Maria Regina i Storängen.

### **Urban Nilsson**

Verksam vid Nyréns Arkitektkontor. Fil. mag. och bebyggelseantikvarie med särskild inriktning på återbruk av nedlagda industrimiljöer. Har författat antikvariska förundersökningar rörande Finnboda varv, och har där varit HSB:s antikvariska egenkontrollant sedan 1997. Arbetet innebär att stadsutvecklingsprojektetets samtliga aktörer ska medvetandegöras i syfte att ta tillvara byggnaders och anläggningars kulturhistoriska värde.

# ARTIKLAR I TIDIGARE ÅRGÅNGAR

## 1963

Ahlman, Gamla kartor över Nacka. – Krusenstjerna, Bland mossor och lavar i Nacka. – Ragnarsson, Nacka biologiska förening. – Nordström, Gravfältet vid Järla. – Munthe, Järla gård och dess ägare. – Ericsson, Den vackra kullan från Järla. – Linnerhjelm, En resa i Nacka år 1797. – Gestblom, Trafikleder och trafikproblem. – Hallbeck, Nacka i siffror. – Viktigare händelser i Nacka 1962. – Ny nackalitteratur.

## 1964

Fröman, Botaniska strövtåg i Nacka förr och nu. – Jansson, Till Nyckelvikens äldre historia. – Ahlberg, Vägar och krogar i gammal tid. – Andersson, Nykterhetsrörelsen i Nacka. – Munthe, de Lavals ångturbin: En världsbekant nackaindustri. – Jansson, Skolplanering för det framtida Nacka. – Lindberg, Minoisk morgon. – Hallbeck, Årets Nacka-statistik. – Viktigare händelser och fullmäktigebeslut i Nacka 1963.

## 1965

Solbreck, Fåglar i Nacka. – Jansson, Kattunstryckeriet vid Stora Sickla. – Henschen, Familjen de Broen och kattunstryck från Sickla. – Collmar, Eric Philip Pladecius och hans nackaanteckningar. – af Petersens, Liv och arbete vid Erstavik när seklet var ungt. – Andersson, Arbetarrörelsen i Nacka. – Sandahl, Pendelvandringar till och från Nacka. – Ericsson, Nacka Stads bildarkiv. – Hallbeck, Årets Nacka-statistik. – Viktigare händelser och fullmäktigebeslut i Nacka 1964.

## 1966

Calissendorff, Ortnamn i Nacka. – Ahnlund, Silverskatten från Finnboða och andra skatter. – Hagberg, Vikingagravar vid Stora Sickla. – Jansson, Ur Sicklaöns historia. – Munthe, Atlas Copco: Ett industriellt epos. – Ericsson, Magister Hierta på Lugnet. – Andersson, Nacka kommunalförening: Glimtar från det kommunala livet vid seklets början. – Jenwald, Nacka stads kampanj i uppfostringsfrågor. – Hallbeck, Årets Nacka-statistik. – Viktigare händelser och fullmäktigebeslut i Nacka 1965.

## 1967

Ambrosiani, Fornborgen på Henriksdalsberget. – Jansson, Industrierna vid Danviken i gammal tid. – Sjöberg, Vattnen kring Nacka: En studie

kring Nacka och innerskärsgården som motiv i konsten fram till 1800-talets mitt. – Munthe, Carl Gustaf von Brinkman: Diplomaten och diktaren från Nacka gård. – Ahlberg, Skola och skolgång i Erstaviks kapellförsamling. – Beltzikoff, Glimtar från bildningslivet i Nacka före 1950. – Persson, Nacka bygger I. – Hallbeck, Årets Nacka-statistik. – Viktigare händelser och fullmäktigebeslut i Nacka 1966.

## 1968

Jonsson, Till Stora Nyckelvikens byggnadshistoria. – Nisbeth, Möbler och tapeter på Stora Nyckelvikens vid 1700-talets mitt. – Ericsson, Stora Nyckelvikens ägare. – Munthe, Jenny Lind och Nyckelvikens. – Krusenstjerna, Nyckelvikens flora. – Nyhammar, En vårpromenad i Nyckelviksterrängen. – Sjöberg, Vattnen kring Nacka: Fortsatta studier kring Nacka och skärsgården som motiv i konsten fram till omkring 1900. – Snellman, Planerna för Nacka centrum. – Otterstål, Årets Nacka-statistik. – Viktigare händelser och fullmäktigebeslut i Nacka 1967.

## 1969

Hedenstierna, Genom årmiljoner till nutid: Några drag i nackaområdets geologiska historia. – Nordström, Nackas forntida gravar. – Ahlberg, Äldre kyrkogårdar i Nackaområdet. – Martinsson/Huebner, Storkällans kyrkogård och kapellkrematorium. – Andersson, Varför Nacka blev stad. – Åkerfeldt, Ett festligt årsskifte: Nacka blir stad. – Otterstål, Två decenniers Nacka-statistik. – af Petersens, Ett 250-årigt krigsminne. – Sjöberg, Vattnen kring Nacka: Fortsatta studier kring skärsgården i konsten från 1890-talet och framåt. – Axén, Minnen från gamla Älta. – Viktigare händelser och fullmäktigebeslut i Nacka 1968.

## 1970

Munthe, Arvet efter Eric Ericsson: Skaparen av Nacka kultur- och arkiv och Nacka hembygds- och museum. – Schnell, Kyrkor och kapell i Nacka. – Collmar, Prästerna i Nacka och Erstaviks kapellförsamlingar. – Ahlberg, Nackaområdets kvarnar i gammal tid. – Sjöberg, Saltsjöqvarn. – Julin, Kvarnen Tre Kronor. – Jansson, Den gamla skolan i Danviken. – Andersson, I hård bedrövlig tid. – Härén, Musiken i Nacka. – Otterstål, Årets Nacka-statistik. – Viktigare händelser och fullmäktigebeslut i Nacka 1969.

## 1971

Hallbeck, Hur tre kommuner blev en. – Karta över Nacka kommun. – Östling, Boo: Rundvandring och orientering. – Jenwald, Nacka: En historisk översikt. – Strandman, Saltsjöbaden: Den yngsta av delkommunerna. – Munthe, Skurubron och dess föregångare: En förbindelselänk mellan Södermanland och Uppland. – Sjögren, Djurlivet i våra vatten. – Nyhammar, En vandring i det äldsta Nacka: Nacka ström och Söderbysjö. – Otterstål, Årets Nacka-statistik. – Litteraturanmärkingar. – Viktigare händelser och fullmäktigebeslut i Boo, Nacka och Saltsjöbaden under år 1970.

## 1972

Rydh, Forminnet i Boo och Saltsjöbaden. – Nisbeth, Björknäs glasbruk. – af Petersens, Till Nackahistorien under Tredje Gustavs tid. – Ahlberg, Bo och bohag i vår bygd på 1700-talet. – Sundin, Befolkningsutvecklingen i Nackaområdet under de senaste hundra åren. – Bökman, Saltsjöbanan: En 80-årig trafikled. – Bäcklund, Ett förortssamhälle växer fram. – Jansson, Sveriges holme: Hur den blev naturminne. – Siik, Miljövärdsfrågor i Nackaområdet. – Otterstål, Årets Nacka-statistik. – Viktigare händelser och fullmäktigebeslut i Nacka år 1971. – Litteraturanmälan.

## 1973

Coulianos, Insjöarna i nackaområdet: Naturresurser för och nu. – Linde, Den urgama segelleden genom Stäket. – Strandman, Neglinge by. – Nyhammar, Lilla Nyckelviken. – Ouchterlony, Finska jungfrun: En sjöfarsägen (ur Kalendern Norden 1852). – Sundström, Ångslupstrafiken till Nackanäs och Järlasjön. – Alexandersson, Skärgårdsbåten som samfärdsmedel på 1800-talet: Genom Skurusundet till Baggensfjärden. – Atmer, Gårdagens sommarnöje och framtiden: Om sommarbebyggelse utmed stora farleden. – Otterstål, Årets Nacka-statistik. – Viktigare händelser och fullmäktigebeslut i Nacka år 1972.

## 1974

Calissendorff, Ortnamn i Boo och Saltsjöbaden. – Sundström, Finnoda Varf 1874–1974. – Österberg, Episoder ur Boos äldsta skolhistoria. – Vinge, Ett utvecklingskede i Nackas skolorganisation. – Resare, Byggnadshistorisk dörrknackning. – Sinnerstad, Stockholms observatorium. – Ahlberg, Kulturhistoriskt allehanda. – Eriksson, Årets Nacka-statistik. – Viktigare händelser och fullmäktigebeslut i Nacka år 1973.

## 1975

Coulianos/Lundberg, Natur i Nacka. – Guste/Guste/Guste, Danvikshemanet Duvnäs. – von Feilitzen, Familjen Casparsson och Villa Snäckan. – Ralf-Baroni, Liv i skärgårdsstaden. – Alexandersson, Småbåtvarven. – Andersson, Buss på tjugotalet. – Améen/Lundin/Otterstål, Fritid på sjön. – Eriksson, Årets Nacka-statistik. – Viktigare händelser och fullmäktigebeslut i Nacka år 1974.

## 1976

Ahlberg, Forna tiders fattigvård i våra bygder. – Sylvin, Där idyll och fattigdom möttes i sekelskiftets Nacka. – Hallbeck, Martin Andersson: Skomakarpojken som blev kommunalborgmästare. – Sundin, Tollare gård genom tiderna. – Winberg, Tollare pappersbruk. – Ahlman, Gatunamn i Nacka: Allmängiltiga och personliga synpunkter. – Lidman/Persson, Nacka bygger II. – Andersson, Bussarna erövrar skärgården: Ur Björknäsbus-sarnas historia 1929–1969. – Lindström, Årets Nacka-statistik. – Viktigare händelser och fullmäktigebeslut i Nacka år 1975.

## 1977

Hellman, Snöromsmossen. – Zetterquist, När man byggde kyrka i Boo. – Atmer, Stora Sickla säteri: En gård i storstadens skugga. – Gavel, Manbyggnaden på Stora Sickla. – Sylvin, Sickla park: En ond saga. – Blohm, Original och andra i Saltsjöbaden. – Munthe, Barnens dag i Nacka. – Blomkvist, Barträdgårdar och daghem i gamla Nacka. – Lundbäck, Årets Nacka-statistik. – Ahlberg, Vad finns att läsa från ditt grannskap i Nackabokens femton årgångar? – Viktigare händelser och fullmäktigebeslut i Nacka år 1976.

## 1978

Waern Bugge, I Duvnäs på 10-talet. – Ekbohm, Nacka socken och Tören. – Atmer, Velamsunds säteri under 300 år: Adelsgoods, spekulationsobjekt, sommarort. – Östling, Frikyrkorna i Nacka. – Alexandersson, J V Svensons motorfabrik. – de Vylder, Aktiva pensionärer. – Nyhammar, Vandring genom Ormmossen längs "wattenledningen för klädesfabriqerna". – Marténg, Hel-lasgården. – Wallman, Orienteringsklubben Ravinen. – Lundbäck, Årets Nacka-statistik.

## 1979

Lidman, Skulptur i Nacka. – Ekbohm, De medeltida jordvärderingsenheterna attung, markland, bol och hund. – Granström, Gäddviken: Då seklet var ungt. – Sylvin, Kring Sicklabergen och Svindersviken. – Blohm, Hur Saltsjöbaden blev kurort. – Ahlberg, Nackahus i Ekängen. – Karlsson, Bordtennis i Boo: En krönika. – Eriksson/Johansson, Fritidsgårdarna i Nacka. – Resare, Velamsund i framtiden: Synpunkter på kulturminnesvård och miljövärd på Velamsund. – Lundbäck, Årets Nacka-statistik.

## 1980

Coulianos, Den röda skogssnigeln, eldusen och några andra smådjur i Nacka. – Gestblom, Fisksätra bostadsområde: Ett samhälle blir till. – Blohm, Världsmästerskap i skridsko 1894 på Neglingemaren. – Öst, Saltsjöbadens kyrka: Byggnadshistoria, utsmyckning. – Sundin, Folket i Boo 1881–1885. – Beltzkoff, Den fortsatta historien om biblioteket. – Edberg, Från fattighjäl till socialhjälp. – Lundbäck, Årets Nacka-statistik.

### 1981

Nyberg, Lokalpressen i Nacka: Tidningskavalkad från 1896 till 1981. – Broström, Stenåldersboplats vid Strålsjön. – Klackenberg, Bebyggelsen inom Nacka kommuns område vid 1500-talets mitt. – Drakenberg, Ångsbruket samt markanvändning och vegetation på Velamsund. – Swartling, Minnen från Håstholmen–Kvarnholmen. – Norenstedt, Bostadsbebyggelsen på Kvarnholmen. – Rosell/Lundsten, Frankenburg vid Skurusundet. – Röttorp, Från skolorna i Nacka under tidigt 1900-tal. – Lundbäck, Årets Nacka-statistik. – Bilder ur arkivet.

### 1982

Lindgren, I rampljuset: Nacka Orkesterförening 50 år. – Coulianos/Nyhammar, Vårvandringar i Velamsund. – Swartling, Idrottsrörelsen och Viking Harbom. – Blohm, Sjötappan. – Henriksson, Krönikespelen i Boo. – Eriksson, 19 år med pensionärer och föreningar. – Dahlström, Kommunal miljöplanering. – Eriksson, Årets Nacka-statistik. – Bild ur arkivet.

### 1983

Flink, Ny fornminnesinventering i Nacka. – Björner, Ormingeområdets tillkomsthistoria. – Svedberg, Att bo i Orminge: Hem eller bostad? – Svanström, Ett familjeföretag i Saltsjöbaden. – Blohm, Gamla Samskolan i Ringparken och skolhusets skiftande öden. – Nyhammar, Höstvandring i södra Erstavik. – Lindgren, I kulissen. – Eriksson, Årets Nacka-statistik. – Bilder ur arkivet.

### 1984/85

Jansson, Nacka kommuns bildande och omfattning. – Coulianos, Naturförhållanden. – Sundin, Några tidsbilder från fem sekel i Nackabygden. – Strandman, Kulturmiljöer i dagens Nacka. – Milles, Samhällsutvecklingen under 1900-talet. – Jansson, Nutida samhällsservice. – Schnell, Industrier. – Nyhammar, Rekreation och fritid. – Östling, Kyrkor.

### 1986

Östling, Bygden och folket: Tankar kring en trehundraårig karta över Boo. – Lindberg, Bilburen bergsbotanik. – Ahlman, Älta i förvandling. – Eriksson, Mitt liv med politiken. – Rosberg/Nyman, Sickla sluss: Räddad i tolfte timmen. – Grennberg, Scoutliv i Saltsjöbaden: En av Sveriges äldsta scoutkårer fyller 75 år.

### 1987

Appelbom/Gunnarsson, Bildkavalkad. – Nyhammar, Nacka kommun 100 år. – Andersson, Några framtidstankar: Ur Nacka 1887–1937. – Langby, Något om Nacka i framtiden. – Swenninger, Nacka församling 100 år. – Jenwald, Viktigare händelser och årtal i Nackas historia. – Baehrendtz, Hundra år på Kärrtorp. – Fahlman, Nackapolisen genom tiderna. – Östling, Båtsmän och båtmansorp i Nacka. – Lindberg, Cykla på Sickla: Botaniska irrfärder. – Rooth, Ekursion till en insjö: Lundsjön–Dammsjön.

### 1988

Hellenius, Ett porträtt av spelmannen Allan Manneberg. – Hammarlund-Larsson, Nacka kommun: Kulturhistoriska miljöer. – Klosterborg, Erstaviks arkiv. – Westman, Om det inte fanns eldsjälur som Anna Sjögren skulle allting slockna. – Sundin, Kristna Egnahemsföreningen i Kummelnäs och Gustavsvik. – Sjöman, Från mitt fönster. – Fahlman, Mitt liv med politiken. – Tännsjö, Facklig kamp vid Atlas Diesel 1905–1922.

### 1989

Westman, Saltsjöbaden 100 år: Tänk om dom lagt Saltis på Tyresö! – Phil Atmer, Att göra hela världen till en trädgård: 1800-talets och det tidiga 1900-talets villaträdgårdar. – Nyberg, För 50 år sedan: Nacka i krigets skugga. – Widén, De branta klippornas folk: Framväxten av "utkantssamhället" Lilla Björknäs. – Bjernert, Med eleven i centrum: Om rektor Arthur Klum och det högre skolväsendets framväxt i Nacka. – Fogelberg, Björknäs glasbruk: Nackas första främlingskoloni. – Otterstål, Mitt liv i politiken. – Winberg, Saltsjöbadens Teaterklubb.

### 1990

Redelius, Setterwallska villan. – Setterwall, Jacob Gustaf Setterwall: Skeppsredare i Stockholm och jordägare i Nacka. – Östling/Didrichsen, Samhälle med nytt ansikte: En bildrapsodi från Björknäs. – Bergström/Eriksson, Nacka Sportklubb. – Lundström/Rönquist-Germanis, Saltsjö-Duvnäs: Ett villasamhälle med anor. – Eriksson, Årets Nacka-statistik.

### 1991

Nyberg, Eneqvistkoncernen: En sannsaga. – Edberg, Från Nacka kommunalklubb till Moderata samlingspartiet i Nacka. – Gillberg, Jarlaberg: En gammal historia. – Kristoffersson, Nacka Husmodersförening Hem och Samhälle: Ett stycke kvinnohistoria. – Alexandersson, Sommarnöjen och bryggor kring Skurusundet 1860–1925. – Eriksson, Årets Nacka-statistik.

### 1992

Olsson, När Nacka fick sin kyrka. – Siik, Erstavik: Räddat naturområde. – Alexandersson, Sommarnöjen kring Skurusundet 1860–1925: Från Lilla Björknäs till Duvnäs. – Otterstål, Villasamhället i Hästhagen. – Bosco, Erstagården. – Schmidt, Bebyggelsens framväxt på Älgö. – Hubendick, Åter till barndomens marker. – Jenwald, Folkskolan 150 år. – Eriksson, Årets Nacka-statistik.

### 1993

Jenwald, Förord. – Sillén, Farväl till industrialismen. – Lindström, Kvarnholmen under 100 år. – Rosberg, En raskpassares berättelse. – Bäcklund, Fortidens Kungshamn. – Herrmann, Sandakällan. – Lisinski, Restaurationen av byggnaderna på Stora Nyckelviken 1989–93. – Stritzke, Parken vid Stora Nyckelviken. – Eriksson, Årets Nacka-statistik.

#### 1994

Siik, Från elverk till seglarcentrum. – Mörner, Nacka i geologiska perspektiv. – Jonshult, Liten katalog över lusthus i Nacka. – Eriksson/Kjellberg, Nacka pensionärsförening 50 år. – Alexandersson, Året runt på Skurusundet 1812 – 1915. – Tollet, Skuruparken och Solsunda. – Eriksson, Årets Nacka-statistik.

#### 1995

Muhola, Förord. – Thyselius, Fritidsgården 199:an 5 år. – Jenwald, Nacka-barnens jultidning – Nackajul. – Johansson, Ektorps daghem – Nackas äldsta. – Setterquist, 11 unga ser Nacka. – Janson, Skuru Idrottsklubb satsar på ungdomen. – Enckell, Tänk om man föddes med skridskor på fötterna! – Eriksson, Nacka-statistik.

#### 1996

Olsson, Konventiklarna på Stora Sickla. – Hallström, Min tid som kondis på Björknäs. – Jenwald, Nacka musikscola – en återblick. – Göransson/Lisinski, Restaureringen av huvudbyggnaden på Stora Nyckelvik. – Janson, Lokalpressen i Nacka. – Silvander, Två mackar i Nacka – en dag på bensinstationen. – Eriksson, Nacka-statistik

#### 1997/98

Bergström/Wikström, Förord. – Westman, Om Ernest Thiel och konsten i Saltsjöbaden. – Lundström/Rönquist-Germanis, Saltsjö-Duvnäs – konstnärskoloni med många traditioner. – Olsson, Konsten i Nacka Strand. – Lindroos/Steinberg, Konstnärernas Kollektivverkstad. – Renqvist, Vi driver fortfarande mot nordost. – Stensman, Lars Kleen. – Tömbloom, Mikael Pauli. – Ångquist Klyvare, Om mig själv. – Lidman, Konsten i Nackas skolor. – Tham, Bilder i barndomens rike. Eriksson, Nacka-statistik.

#### 1999

Langby, Förord. – Brundin, Framtidens Sickla. – Vestlund, Folkrörelserna inför 2000-talet. – Lidman, Vattentornen i Nacka – vår tids landmärken. Olsson, Från kyrktorn till minareter – trossamfunden i Nacka inför 2000-talet. – Texter från gymnasieungdomar samt barnillustrationer, Jag tror att Nacka blir... – Gerdau, Individualismens sekel. – Wall, Kultur – ett sätt att vara! Eriksson, Årets Nacka-statistik.

#### 2000

Söderqvist, Dags för K-märkning! – 1960-talet och miljonprogrammet i Nacka. – von Huth/Wiberg, Naturskolan i Velamsund. – Grünberger,

Grünewaldvillan, Villa Lugnet, Stenkullen och Saltsjöklack – kärt barn med många namn. – Östling, En charmig ö i Nackas skärgård. – Jungstedt, Minnen från Nyckelvik. – Hollberg, Storängen – samhällsplanering under sekelskiftet. – Eriksson, Årets Nacka-statistik.

#### 2001

Wikman, Velamsunds säteri. – Zethraeus, Glimtar ur Kummelnäs historia. – Palmqvist, Svindersvik. – Baugus, Kring Söderbysjön i Nacka friluftsområde. – Jenwald, Musikpedagogen, körledaren och kompositören Carl-Bertil Agnestig. – Sandström, Neglingevarvet. – Sjögren, Årets Nacka – statistik.

#### 2002

Sandell, Från land till stad – om Stora Sicklas utveckling under modern tid. – Franzén, Olle Tandberg. – Jenwald/Wikström, Dieselveckstadens från industri till modernt kulturcentrum. – Landell, Bävrarna kring Kranglan. – Carlson/Ytterberg, Gropkeramik i Erstavik – undersökning av en 5 000-årig stenåldersboplats. – Sjögren, Årets nackastatistik.

#### 2003

Jenwald, Visborgs minne. – Rundkvist, Baggensstaket under vikingatiden. – Nyman, Nackas grod- och kräldjur fotograferade i fält. – Hallin, Sushi, pasta och salsa – om världens avtryck i Nacka. – Appelgren, Vinterkrigs-barn i Saltsjö-Duvnäs 1939-1940. Heyman/Zachrisson, Nacka Hembygds-gille – en glädjespridare i kommunen. – Sjögren, Årets nackastatistik.

#### 2004

Jenwald/Wikström, Förord. – Frestadius, Åke von Matérn (red.), Ett kapitel ur "Ottos minnen". – Dixelius, Fjärdingsmannen Enock Albert Johansson. – Landell, Tegelön, tallar och trädgård. – Herder, Händelser i Vår gårds 100-åriga historia. – Clerbring Hellström, Lilla Nyckelvik – byggnads-vård av ett 1700-tals kulturhus. – Olsson, Kyrkogårdsvandringar i Nacka. – Carlson, Tuppstugan – ödelagt kulturarv.

#### 2005

Östling, Skurubron – en nitioårig skönhet – Rundkvist, Fisksätra före höghusen – Roeck Hansen, Järla – lantgård, industriområde och stadsdel – Westlund, Sjuttonhundredatsdiplomati på Stora Nyckelvik – Hallin, Olle Nymans ateljé – en av Nackas oaser – Ribbing, Min högt värderade patronessa! Några brev åren 1863 – 1896 till Boo kapells patronus – Kistner/Lejoneke, Kungshamnsvraket – lokalhistoria på djupet.

# SAKREGISTER

Bergsunds mekaniska verkstad 9f  
Bergsvillan 31  
Boo församling 82, 84, 88  
Boo gård 82  
Bookretsen av Röda Korset 68, 72, 77f

Diesels Motorer AB 9  
Docklands raveklubb 20  
Drevinge 61

Ekensbergs varv 13  
Erstavik 44f, 48, 52, 54ff, 64  
Erstaviks herrgård 63

Finnberget 12, 21  
Finnboda 8f  
Finnboda Beckbruksaktiebolag 9  
Finnboda Industrifastigheter HB 20  
Finnboda slip 8f, 12  
Finnboda Varf AB 9, 17  
Finnboda varv 8ff, 12ff, 20f, 26  
Finnbodaberget 9  
Fisksätrakretsen av Röda Korset 68, 78f  
Fredriksro 30f, 33

Götaverken Finnboda AB 14

Hedvigslund 48ff  
Himlaberget 33, 84, 86  
HSB 24, 26  
Hästhalmssundet 13

Kil 83  
Knarrnäs 31  
Kummelnäs 84  
Kärrtorp 40

Lilla Högmora 63f  
Lilla Oxmora 54

Mellanberg 59

Nackakretsen av Röda Korset 68ff  
Nacka-Saltsjöbadskretsen av Röda Korset 68f  
Nyréns Arkitektkontor 20

Orminge-Ingårökretsen av Röda Korset 77  
Orrmossen 63  
Oxberget 44ff

Parkvillan 31

Ramsmora 82ff, 88  
Restaurangholmen 68f

Röda Halvmånen 66  
Röda Korset 66ff, 70ff  
Röda Korsets Ungdomsförbund - RKUF 66f

Salénrederierna 13  
Saltsjöbadskretsen av Röda Korset 68ff, 74ff  
Saltsjö-Dufnåskretsen av Röda Korset 68  
Sandatorpet 47f, 59  
Siemens 9  
Sjövillan 30, 33  
Sjöängen 59  
Skomakartorp 54, 57, 59, 63  
Snörom 63  
Solmärke 46  
Stockholms Rederi AB Svea 9ff, 13  
Stora Högmora 57, 62f  
Stora Oxmora 54  
Stäket 42ff  
Svartbäcken 46  
Svenska Röda Korset 66, 78

Svenska varv 14  
Sågsjön 88

Tegelön 30, 33  
Tenntorp 44, 46  
Tuppstugan 44ff

Ungdomens Röda Kors 66f

Velamsund 28, 30f, 33, 35, 83  
Villa Lindset 30  
Vinberget 29, 32, 35, 39f  
Vreta 54, 63

Älta gård 42ff, 49, 73  
Ältakretsen av Röda Korset 73f  
Ältasjön 49

Öringesjön 57, 59

# PERSONREGISTER

Adler, Tore 17  
Ahlsén, Erik 12, 21  
Ahlsén, Tore 12, 21  
Andersdotter, Anna 31, 33

Cronstedt, Margaretha 77

Dölling, Fritz 31, 33

Egnell, Emil 33  
Egnell, Fritz 33

Fares, Omar 78

Grönstedt, Carl 68  
Gussander, Thorborg 70

Hersberg, John 83f

Kalb, Johan Leonard 31

Nyman, Olle 46

Oxbergs Anna 44f

Sandahl, Alfred 30  
Schnell, Ragnar 69  
van Swindern, Hans 8

Tägtmeijer, Kathleen 74, 76

Zorn, Anders 33

Åkerblom, Elsie 73





I årets nackabok presenteras omvandlingen av det gamla varvsområdet vid Finnboda, där ett nytt område idag växer fram med tyngdpunkt på framförallt modernt boende. I en underhållande artikel berättas spännande skrönor från torp och gårdar i Erstavik och Älta. Nils-Erik Landell tar oss med på en upplevelserik vårpromenad bland skägglav, spillkråka, vallmo och vinberg i Velamsund. Ett bidrag behandlar Röda Korsets omfattande verksamhet i Nacka under 90 år. Man kan också läsa om, hur det historiska nyttjandet av skogen har satt sin prägel på dagens Erstaviksskogar, och slutligen ingår en intressant artikel om den gamla tallnatureskogen på Ramsmora.

