



Nacka Gärd

NACKABOKEN 2008

NACKABOKEN 2008

44

ÅRSBOK FÖR NACKA KOMMUN
FYRTIOFJÄRDE ÅRGÅNGEN

Utgiven av Kulturnämnden i Nacka

Redaktör
Catharina Wikström

Layout
Gabor & Co

Tryck
Alfa Print

ISSN 0281-6385
ISBN 978-91-975379-6-9

Omslaget visar Nacka gård.
Foto Karl Gabor, 2008.

Mångfaldigande helt eller delvis av i denna bok ingående text och bild får ske endast efter medgivande av redaktionen för Nackaboken. Härvid skall källan anges.

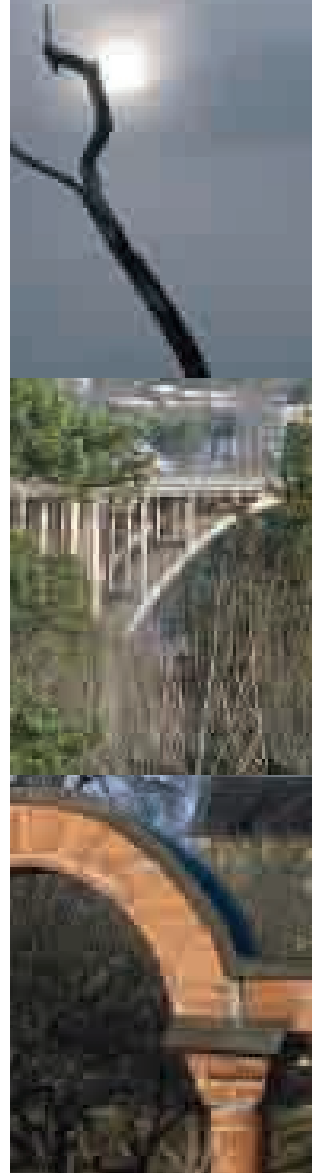
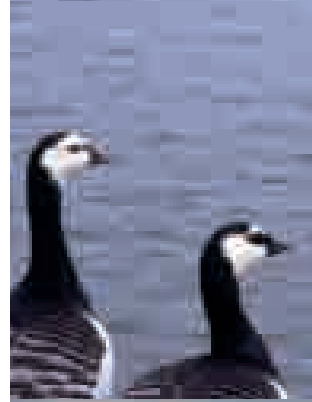
INNEHÅLL

Skuru gård, Skuruborg och Skuruskogen	5
<i>Nils-Erik Landell</i>	
Skuru krog – från värdshus till modern villa	23
<i>Olle Neckman</i>	
Nacka konstförening	35
<i>Hans Lidman</i>	
Sjuvillorna i Saltsjöbaden – villor för individualister och romantiker	47
<i>Tulla Grünberger</i>	
Trädgårdarna i Saltsjö-Duvnäs – i Ingeborg Wærn Bugges fotspår	71
<i>Yvonne Matstoms och Liisa Wihman</i>	
Nacka gård	85
<i>Susanne Carlson</i>	
Nackabokens författare	101
Artiklar i tidigare årgångar	102
Sakregister	106
Personregister	107

Författarna är själva ansvariga för artiklarnas innehåll.

SKURU GÅRD, SKURUBORG OCH SKURUSKOGEN

Nils-Erik Landell



I salongens spegel ser jag Skuru skog. Salongen i "Solsunda hem för vård och boende" utbyggdes kring gamla Skuru gård, som uppfördes av Stockholms borgmästare Gustaf Holmström på 1680-talet. I dunklet glimmar empiresalongen i guld och gulvitt runt höga väggspeglar. Empiren som i början av 1800-talet omvandlade nyklassicismens dekor till former. Fristående kolonner inramar spegeln och under denna står ett par gyllene ljusstakar som förstärker väggarnas vertikala linjer. I spegelbilden ser jag ett brunt bord och några krukväxter i ett högt fönster med utsikt mot Skuru skog. Spegelbilden har suddat bort motorvägen och Skurubrons västra fäste norr om skogen, som om spegeln bara ville visa det förgångna, som på gamla kartor.

Gamla Skuru gård syns på Sicklaöns generalkarta från 1774. Kartritaren Gabriel Boding har fyllt kartan med skogar, sjöar och berg ända in till Stockholm. På kartans västra sida ligger Danvikens hospital och på den östra Skuru gård, vars lilla franska trädgård sträcker ut sig i solen. Öster om gården markeras krog och färjeställe vid "Biörcknäs Sundet". Söderut tjänar skogklädda berg som "Häst hage til Skuru".

År 1786 kom Skuru egendom i fortifikationsofficeren Carl Råberghs ägo. Råbergh var vän med Fredrik Magnus Piper, som också börjat sin karriär som fortifikationsofficer. Piper älskade berg, rinnande vatten och pumpanordningar, som lät vatten forsa i dalgångar och kastas utför höga berg. Som parkarkitekt i England hade Piper tidigt fått konung Gustaf III:s förtroende att rita Hagaparken. År 1792 ritade Piper "Skuru Promenader" i samarbete med Råbergh.

I den engelska parken skulle bergens och skogarnas vildmarksromantiska karaktär förstärkas och helst skulle parkens berg ligga vid vatten. Lusthus ingick alltid och därför lät Råbergh uppföra den praktfulla lustpaviljongen Skuruborg vid Skurusundet. Söder om huvudgården Skuru omgavs två stora bergmassiv med ringlande promenader. Jag kallar bergen "Twin Peaks". Höga och hemlighetsfulla berg som vilar i gränslandet mellan fantasi och verklighet. Jag vandrar i fantasin med flydda tiders kartor och följer gamla resebeskrivningar.

Under sina resor i Sverige, i nittonde brevet, skriver författaren Jonas Carl Linnerhielm en vacker sommardag 19 juli 1795: "*Längre fram på Wärmdö-vägen och sedan man passerat en vild och*

enslig skog, nalkas man vid Skuru en leende Park, där konsten gått Naturen i spåren och nyttjat dess rika anlag till fågring..." *Ett nytt och täckt Landhus eller Pavillon ses på afstånd inom dess omkrets...*"

Jonas Carl Linnerhielm skildrar huvudgården med torn och vidhängande flyglar som "...*något Kloster-likt, som hos oss kan behaga, där detta ej mera vittnar om inspärrande och tvång.*" Vidare skriver han: "*Från byggnaden leder väl anlagda promenade-vägar ned i Parken. Till sidan om en Berceau och Parterren, som äro lämningar af den fordna lilla Franska Trädgården, är nu Köks- och Frukt-Trädgården af vackert och städadt utseende.*" Parterr är geometriskt ordnat trädgårdskvarter.

Jag står i fruktträdgården tillsammans med Solsundas ägarinna Eva Gråby. De gamla äppelträden står i rader. Eva visar hur hennes far klätt gamla Skuru gårds fasad med plåt. Så skickligt att man tror sig se den gamla träfasaden, som nu ligger skyddad under plåten.

Långt bortom trädgårdens nakna och gamla knotiga äppelträd lyser, i ett snöfattigt grått februari 2008, det rödaktiga Skuruborg på höjden vid vattnet. Lustpaviljongen är ombyggd, men har ändå lyckats behålla sin karaktär av lusthus från 1700-talet i samma stil som Gustaf III:s paviljong i Hagas engelska park.

I Solsundas äppelträdgård reser sig Åsa Herrgårds konstverk med klosterliknande tegelportal och pelare, och i söder utanför trädgården möter muren av lövsly framför Skurubrons västra fäste. Skurubron som i början av 1900-talet skar av Skuru gård från den engelska parken, rakt genom den nordligaste delen av tvillingbergen och därmed försänkte Skuruborg i brovalvens skuggor.



Spiegel
(Solunda
entpawlong)

Åsa Herrgårds
konstverk,
tegelportalen,
installerades sommaren
1986. I bakgrunden
Solsunda
(gamla Skuru gård).



En ensam klosterlilja blommar i början av april vid Skuruborgs terrass. Ett vitt lysande kulturminne från slutet av 1700-talet, då paviljongen byggdes.

Jonas Carl Linnerhielm var konstnär, författare och kamrat med Carl Råbergh sedan de studerade i Lund. Redan 1790 gjorde Linnerhielm en strecketsning av Skurus vildmarksromantiska landskap. I konstverkets centrum tronar Skuruborg på sin höjd vid Skurusundet som är fyllt av segeljakter: ”*Ån döljas Jagterne tätt invid berget af trädens kronor och röjas blott genom vattnets plaskande sorl, än segla de stolt fram på det vidare fältet till full åsyn. Här ser*

man ock det Färjeställe, där man öfverføres...”, skriver Linnerhielm i brevet 19 juli 1795.

Linnerhielms reseskildringar och konstverk lockar till jämförelse med *nuet*. Han företrädde ”*voyage pittoresque*”, en konstnärlig strömning som ville skildra pittoreska byggnader i dramatiskt skön natur.

När Linnerhielm väl valt sitt motiv var han en samvetsgrann iakttagare i både ord och bild. Vi vet genom hans skildring hur Skuruborg såg ut. Jag ser med hans ögon de två fristående ljusa kolonner som alltsedan 1700-talet ännu bär upp Skuruborgs balkong. Jämför med hans etsning och ser att huset senare tillbyggs på bägge sidor.



Skarvborg.

Jag söker som Linnaehjelms berättande detaljer i landskapet; det pittoreska och ovanliga. På det gamla färjestället nästan ett par tvänklöda vitkinnade gäss klädda i svartvit högschärika. Vitkinnade gäss häckar vid den sibiriska risskogen. Men när friluftsvoronet Skånen mig in vingstuckta exotiplar under 1900-talet, och senare slutade kräcka fåglarnas vingar, har de fritt anpassat sig som svenska häckfåglat. De vitkinnade gässen anländer samtidigt som skrämskarna i början av april och hör nu till Stockholms första värtecken.

I Linnaehjelms utställning "Vid Skarv 1700" tycks till höger om Skarvborg ligga i fjärran en ljus

bryggsal som vänder gaveln mot betraktaren. På Skarvbergens högsta punkt ser jag över svåra trädskogen samma ljusa byggnad på Drottens udde. Huset har brutet tak och var under 1700-talet och långt in på följande sekel sjökrog.

Linnaehjelms beskriver Skarvbergens skogshutningar som fyllida av ek och björk. Några björkar ser jag inte längre till, men ekarna har vuxit sig grova. Över stigarna lutar sig väliliga tallar med skorplikande bark, som vittnar om hög ålder. Överallt står smärre kolonistugor uppförda i samband med att Stockholms sjukhem köpte området, men givit upp sina planer att i denna naturkända trakt uppföra en hem för gamla och sjuka.



Nordlig vy från Skuruborgs trädgård ner mot gamla färjeläget.

De obebyggda Skurubergen upptäcktes under nittonhundratalets början av tältare, som återkom sommar efter sommar. Snart ersattes tälten av ihopvikbara stugor som för fem kronor per stuga veks ihop och ställdes i en lada över vintern. När Nacka kommun i mitten av nittonhundratalet byggt vattentorn fick de små stugorna på bergen vatten i gummislangar från ett tappställe. Stugorna påbyggdes och lämnades kvar över vintern. Ägarna

har växlat, men stugorna har stått kvar genom åren på korta kontrakt. Jag pulsar runt i snön bland tvillingbergens frusna tillgångar, när kommunens remissinstanser som bäst behandlar förslaget att göra naturreservat av Skuruskoget och riva stugorna. Några stugor är redan övergivna och halvt förfallna, andra är påbyggda och förbättrade.

Strax söder om Skurubron snickrar en man på en ny kolonistuga, som om inget hänt. Stolt visar



På färjelägets
spets blickar ett
par vitkindade
gäss ut över
Skurusundet.

Jonas Carl Linnerhielms
etsning
"Vid Skuru 1790".
Foto i Nacka
lokalhistoriska arkiv.



han mig stugans nylagda trägolv.
”Men om stugorna ska rivas?”
”Då får kommunen köpa ut mig”, svarar mannen.

Skuruskogens gamla ekar bär märkliga och trädlevande svampar. På den stora ekstubben vid stranden har en jättelik ticka brett ut sig över nästan hela stubbens yta. En ticka som bara lever på ekstubbar och ibland på skadade ekgrenar.

Svampen är styv och svagt böjlig som kork och kallas därför korkmussling, den enda europeiska arten i ett annars tropiskt svampsläkte.

År efter år har den jättelika korkmusslingen vuxit sig allt större för att varje sommar producera sporer, som virvlar upp i vindarna högt upp i lufthavet och färdas miltals över skog och vatten. Blott de få sporer, som råkar falla på skadad ek, blir nya korkmusslingar.



Från sydöstbergets krön öppnas utsikten söderut mot Duvnäs udde.

Jonas Carl Linnerhielm följer i sin jakt på pittoreska vyer en helt annan strategi än svampars slumpmässigt spridda sporer. Målmedvetet söker sig Linnerhielm från lustpaviljongen Skuruborg ned till stranden. Där finner han under ekars skuggor ett viloställe vid ett par klippor. På en av klipporna läser Linnerhielm en inskription på franska med budskapet, att nöjd är den dödlige som vänder bort blicken från det världsliga, för att

leva i någon undanskymd glänta.

Alla engelska parker skulle vara försedda med vemodsfyllda inskriptioner.

I en engelsk park förmodades människan förädla sin egen natur. Dom vindlande gångarna skulle föra vandraren till ständigt nya överraskningar i den vildmarksromantiska naturen. Flanören skulle få oväntade så kallade aha-upplevelser och möten med omaterialistiska människor, som nöjda levde i



Skuruskogens
nordliga strand.



Två hackspettar betraktar varandra på en av Skuruskogens många åldrande ekgrenar.

På sydbergets
östsida: grönt
lusthus, röd
stuga och
uppdragen
roddbåt.





Slončiča kláda
božnolek,



Korkmussling med
frostkristaller.

anspråkslösa boningar. Ibland gick man så långt, att folk anställdes för att vara eremiter i näverhyddor eller skulpterade grottor.

Jonas Carl Linnerhielm skriver den 19 juli 1795: ”Mer och mindre nära den vackra af Alar skyggade stranden, sträcker vägen sig fram vid foten av höga majestätliga berg, som stundom lämna mera utrymme. På ett sådant och grönskande fält står en simpel Hydda, bebodd af personer, hvilkas rena enfald ökar behagen av detta **Lugn**. Höga Ekar sträcka häröfver sina vida grenar, och vassen pryder den stilla viken. Vägen fortfar,

och det vackra tilltager ej mindre än det pittoreska, när den sedan åtföljer ett majestätligt tvärskuret berg vid kanten af en täck äng, och ur den trefliga Hasseln skuggor nalkas ett fält där några starka Cascader häftigt sorla. I deras forss äro små holmar, dem Hasseln och Videt pryda, och den vilda bäck faller ömsom störtande mot stenar, ömsom mellan vackra stränder, där Ekar och andra löfträd kasta lockande skuggor på det lena gräset. En täck Bro lämnar utväg att komma öfver bäcken, och promenade-vägarne fortfara tills man antingen genom ensligare stigar i skogens sköte, eller på friare fält åter närmas ägarens glada Boning.”



Oxtungsvamp
bland Skuruskogens
blåbärsris och
multnande eklöv.

I den forna engelska parken bjuder nu stranden på oväntade skönhetsupplevelser. En nedfallen och naket grå trädgren ringlar som en sjöorm i strandkanten. I den sammetsblå vattenytan speglas stranden, prydd av höga och lutande tallar. Redan i januari varmvintern 2008 blommar hassel med guldgula hängen. Hasselbuskage pryder bergens sluttningar. Större hackspettar parningstrummar på träden och jagar varandra i virvlande flykt mellan åldrande ekgrenar.

Den forna bäcken, nu en knappt skönjbar rännil, forsar inte längre som på 1700-talet. Bitvis

försvinner den under stora sammanvuxna buskage och mynnar sakta porlande ut i Skurusundet. Engelska parkens bro är ersatt med ett par anspråkslösa bräder, som garanterar flanören att torrskodd passera.

Sedan 1930-talet är små stugor utan revirbevakande staket slumpvis placerade runt om i skogen. I Storstockholm finns bara ett liknande område, nämligen Farstanäset i sjön Magelungen söder om staden. På Farstanäset och i Skuru har människor fascinerats av vacker natur vid vatten.

Norrut från
sydbergets östkrön
skymtar Skurubron
i en lucka mellan
barrträdens kronor.



I Skuru är ingen stuga den andra lik. En tvåvåningsstuga lyser blekröd på norrbergets västside. Stugan står nära motorvägen, men ändå i sin egen lugna värld. På sydbergets östside möter överraskande ett runt och grönt lusthus ovanför en liten röd stuga med uppdragen roddbåt. Slutningen är knottrig av förvildad vintergröna täckt av nysnö.

Naturens former är lika omväxlande som stugorna. Inlandsisen har släppt ett stort flyttblock högt upp på nordberget och en berghäll grönskar av frodig stensöta. I nordvästlig riktning klyvs sydberget av en bred dalgång, som på bägge sidor är omgiven av höga bergstoppar. Den västra har istidsslipade berghällar med utsikt söderut mot Duvnäs villor.

Mildvädret lockar blåbärsriset att skjuta ut späda gulgröna löv, och runt en göl samlas spensliga barrträd och björkar. Sydbergets östkrön öppnar söderut utsikten över Skurusundet. I norr siktas Skurubron i fjärran genom en lucka mellan barrträdens kronor.

På en berghäll står ett vitt och tomt bord oförklarat mitt i naturen. I en av de grova tallarna en uppspikad utsiktsplattform. På glaset till en stugdörr har ägaren skrivit: *”Hej vänner. Stugan tömd på det mesta...med lite hjälp av ett inbrott. Ha det bra.”*

Några stugor är förfallna och visar tecken på hastigt uppbrott. Andra präglas av nysnickrad optimism.

Jag beträder igenvuxna stigar. Halkar i sydbergets branta östsluttning och hamnar nästan på taket till ett grått trött utedass som förlorat sin bakvägg, så att den starkt rostande tunnan är synlig. På tröskeln ligger en fylld och kompakt toalettrulle grånad av väder och vind som ett kvarblivet fossil.

I början av april blommar massor av blåsippor, enstaka vitsippor har slagit ut.

På sommaren tätar Skuruskogens skuggor. En sommar möter jag den sällsynta oxtungssvampen längst ned på en gammal ek. Svampen halvt dold i vegetationen. Gamla ekar härbärgerar hundratal organismer. I deras multnande innanmäten lever sällsynta skalbaggar sina dolda liv. Ovanliga lavar växer på barken.

Frågan om Skuruskogens framtid är ställd på sin spets, då kommunen år 2008 börjat behandla förslaget att göra skogen till naturreservat. Skogens sjuttioalet stugor håller andan inför hotet att rivas. Nuvarande markägaren JM (John Mattson) har förelagts att riva stugorna, men vill inte. Dom anser sig inte äga stugorna som andra byggt långt innan köpet av Skuruskogen.

JM vill endast bebygga slybården mellan gatan nedanför flerfamiljshuset i Ektorps och en ålderdomlig grusväg utmed sydbergets västside, samt uppföra några hus väster om nordberget. Skuruskogens tvillingberg och dalgång skänker markägaren gärna till kommunen.

Några vill se dalgången mellan syd- och nordberg bebyggd med bostäder ända till vattnet. Många vågar inte ge sig in i skogen på promenad, därför att de känner sig otrygga. Om dalgången bebyggdes skulle tryggheten öka.

Kommunen har tänkt sig möjligheten att bygga ett sommarkafé längst ned på ången vid vattnet. Andra vill behålla ången så att den kan slås med lie sent om sommaren och gynna ängsblommor.

Alla vill behålla Skurus gamla ekar och skyddsvärda organismer, ty resten av Skurusundets omgivning har lämnat plats för stora villor. Nu är

de djupa skogarna på de vilda bergen försvunna och av Skuru engelska park finns knappt några rester utom möjligen en stenskoning utmed vägen väster om sydberget, samma gamla landsväg som införlivades i Pipers förslagsritning till engelsk park 1792.

Ombyggda Skuru gårds omgivning erbjuder annorlunda och större överraskningseffekter än 1700-talets engelska park. Skuru gård, Skuruborg och gamla Skuru färjeläge skulle kunna göras till kulturresevat för att bättre betona samhörighet med den forna engelska parken. Skuruskogen själv väcker frågor. Finns tillräckligt många ekar och tallar i yngre åldrar som kan ta över, när de gamla träden oåterkalleligen skattar till förgängelsen? Riskerar Skuruskogens besökare att få skyddsvärda, men skröpliga träd fallande över sig?

Foto Nils-Erik Landell, 2007-2008.

I Stockholms kommun har de flesta ålderstigna träd fallts i parkerna, därför att kommunen fruktar skador av fallande träd och åtföljande skadeståndskrav. Sällsynta svampar, insekter och lavar kräver gamla träd. Storstockholms växande befolkning kräver allt fler och större bostäder. Kolonistugeägare kräver att få behålla sina anspråkslösa sommarvisten, som de med möda, kärlek och vänners bistånd snickrat ihop.

Skuruskogen är fylld av frågor om markägande och människor, om fåglar och blommor, om hus och träd.

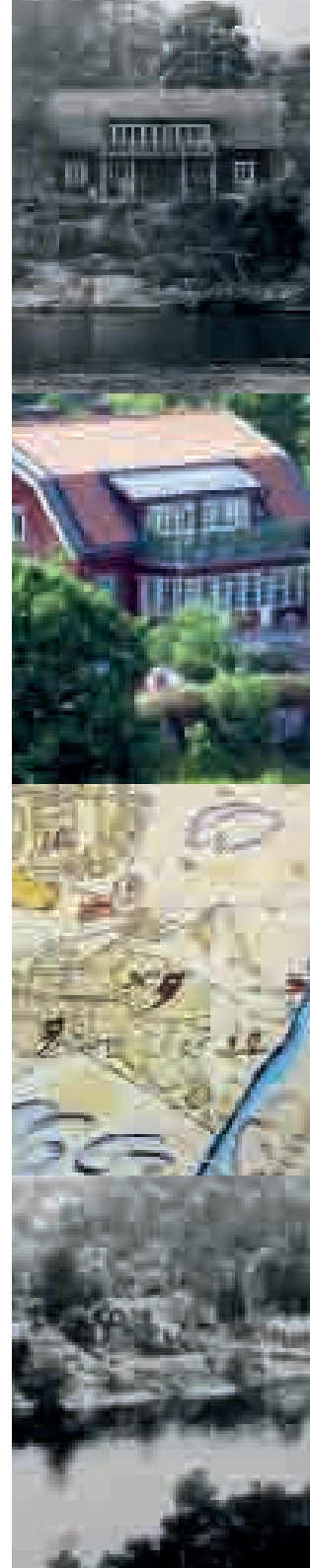
Gamla Skuru gårds omgivning med de gåtfulla tvillingbergen är år 2008 nödvändiga att besöka om Nacka kommuns invånare ska kunna ge sin personliga mening om Skuruskogens framtid och kommunens förslag till naturresevat.

Skuruskogen är intressant för alla som vill diskutera storstadsutveckling och skyddsvärd natur.

SKURU KROG - FRÅN VÄRDSHUS TILL MODERN VILLA

Olle Neckman

När jag tillsammans med min familj i januari 1990 flyttade in i den gulmålade byggnaden vid Skurubrons nordvästra fäste kunde vi snabbt konstatera, att huset var mycket gammalt och i stort behov av renovering. Av den före ägaren fick vi reda på att byggnaden mycket väl skulle kunna vara från 1650-talet. Vi vet att det etablerades värdshus i Skuru under drottning Kristinas tid (1632-1654) och då hennes vurm för krogar och värdshus är känd är det inte helt osannolikt att värdshuset byggdes omkring 1650.



Skuru krogs första ägare var enligt källorna ”torparen Frans”. En notering om Frans som krogens innehavare nämns 1682: ”torparen Frans från Skuru och Skurukrog”. På en lantmäterikarta från 1690 benämns krogen i Skuru som värdshus, vilket kan tolkas som att Skuru värdshus var den viktigaste krogen, och att den dessutom hade en bättre standard, än övriga näringsställen längs vägen till Stockholm.

Torparen Frans blev med tiden tämligen förnögen och hans rikedom skulle visa sig användbar när han av prästen i Nacka blev stämd till prosteting för ogudaktighet. Frans skulle dömas för sabbatsbrott därför att han alltför sällan besökte kyrkan och Herrens nattvard. Han klarade sig med böter eftersom vägen från Skuru till Nacka var alltför lång, men hade Frans inte varit stadd vid kassa hade han förmodligen dömts till ett strängare straff.

Att torparen Frans var en ekonomiskt välbeställd man bekräftas av uppgiften om att han finansierade bygget av nuvarande Skuru gård – idag Solsunda – som borgmästaren i Stockholm, Gustav Holmström, lät uppföra på 1680-talet. Frans återfinns även i gårdens ägarlängd.

Under Carl Råberghs (adlad Mannerskantz) tid på Skuru gård, 1786–1806, och även ända in i 1820-talet genomgick värdshuset en renässans. Värdshuset var en trevlig avslutning på en vandring i den engelska parken, som kom att kallas ”Skuru Promenader”, och i sin biografi över systern Fredrika skildrar Charlotte Bremer en händelse 1811:

”En vacker vårdag gjorde familjen Bremer tillsammans med några andra familjer en utfärd ’till den för sin vackra park omtalade Skurö kungsgård’. Fredrika

var 10 år gammal.

Hela sällskapet gjorde en promenad i parken, därefter planerade de att äta middag på Skuru värdshus.”

Från krog till sommaröje

I slutet av 1850-talet upphörde krogverksamheten och med den sista värdshusvärden, Demoiselle Johanna Charlotta Lindberg, sattes punkt för Skuru värdshus 200-åriga historia. En ny epok tar vid och värdshuset övergår till att bli sommaröje.

Åren 1858–1860 hyrdes huset ut till grosshandlaren Herman Arosenius, som bodde på Hornsgatan på Södermalm i Stockholm. Hedvig Åmark skriver i sina minnen upptecknade för barn och barnbarn:

”Ett par somrar förut hade vi bott vid Skuru, i det s.k. ’gamla värdshuset’, ett trevligt gammalt gulmålat trähus med brutet tegeltak, beläget alldeles nära den gamla Skurubron.

Den var en flottbro, som öppnades och stängdes för var ångbåt som passerade, men de voro ej så många på den tiden så det gick för sig. Nere på bron var bra matställen, det gick stora, sköna abborrar där. Av dessa somrar minns jag inte så mycket, blott att jag mest förekom i bror Karls urvuxna kläder, då det var min livligaste önskan att få uppträda som pojke. Även kommer jag ihåg att Karl, som gärna sysslade med snickeri och hade sina små mekaniska funderingar, konstruerade ett slags trampvagn, med vilken han for omkring på vägarna, och nutschade utför den långa Skurubacken. Den beundrades mycket av mig, men jag kan aldrig minnas att jag fick följa med på dessa färder.”

På Södermalm låg även AB P.A. Nymans Boktryckeri Eftr. Direktören för tryckeriet hette Abraham Kolmodin och med största säkerhet kan man anta att Kolmodin och Arosenius var bekanta med varandra. Speciellt med tanke på att grosshandlare Arosenius



Detalj av lantmäterikarta, som visar Skuru gård och Skuru värdshus.

Lantmäteristyrelsen i Gävle.



var bankman och chef för Mälarsekspeditörernas kontor i Stockholm. Efter Arosenius hyrdes huset ut till Kolmodin att nyttjas som sommarvistelse.

När Skuru gård med omgivande mark köptes av grosshandlaren Per G.L. Edin 1893 öppnades möjligheten att köpa värdshuset med kringliggande

tomt. Avstyckningen gjordes av kommissionslantmätaren Kruuse den 10 oktober 1900 och för första gången sedan 1551 avstyckades mark från ½ mantal Skuru i Nacka socken, Svartlösa härad och Stockholms län. Fastighetsbeteckningen blev Skurubro No:1.



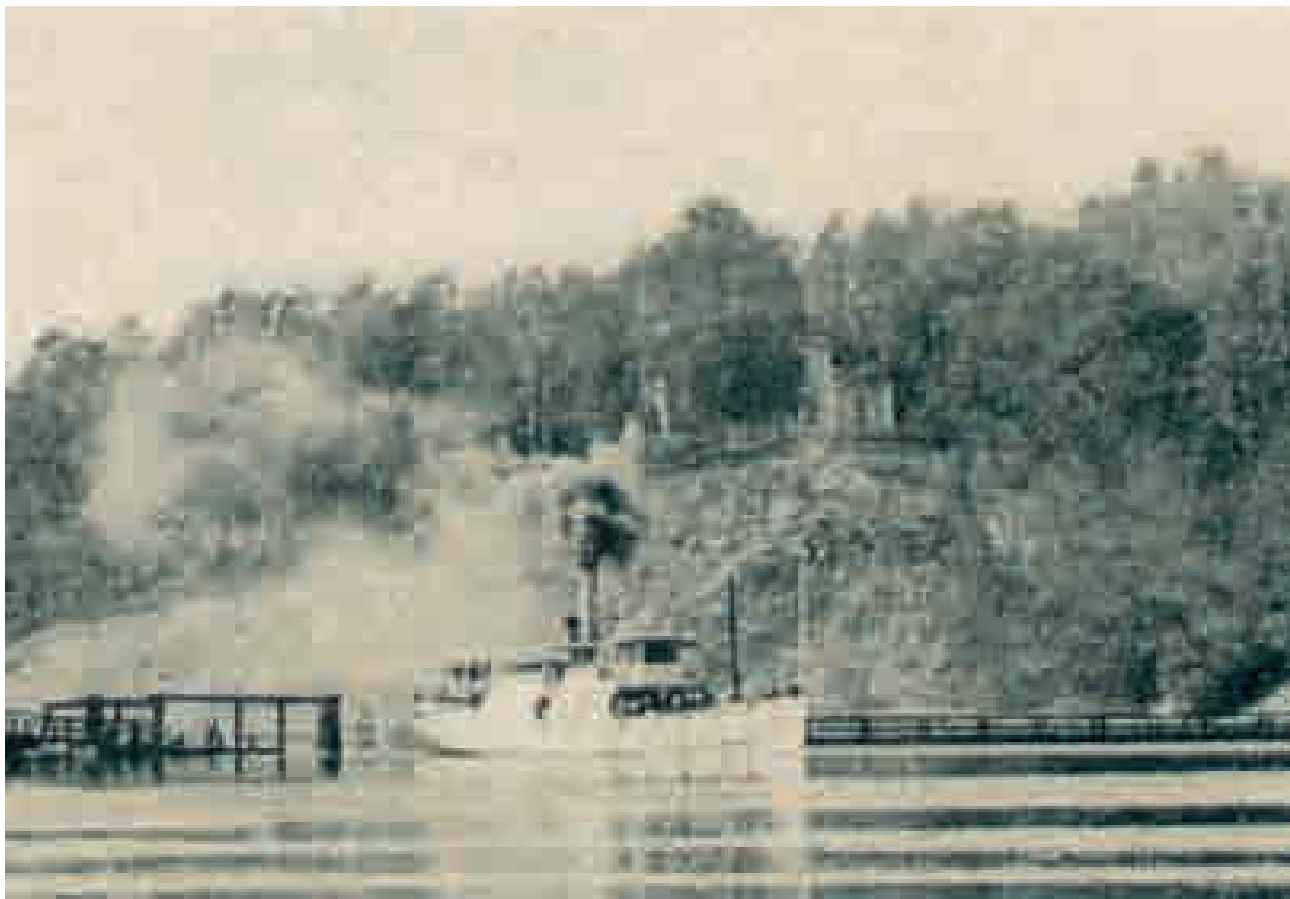
Skuru värdshus 1901 till höger om flottbron som byggdes 1875, och som låg strax norr om nuvarande Skurubron. På höjden, och på samma sida som värdshuset, syns Villa Skuruvik.

*Fotograf okänd.
Nacka lokalhistoriska arkiv.*

Huset friköps

I samband med avstyckningen 1900 köpte Abraham Kolmodin gamla Skuru värdshus, som fram till hans dagar haft sitt ursprungliga utseende. Nu påbörjades den första renoveringen och ombyggnaden. Kolmodin terrasserade tom-

ten med några rediga kallmurar, som fortfarande finns på plats. Han lade ny panel på huset som målades med röd linoljefärg – huset var ursprungligen gult – och dessutom ändrades takkonstruktionen genom att timmerhusets nockar och åsar ersattes med ett ramverk enligt den ti-



dens konstruktionsprinciper. Kolmodin lät även ta bort en bärande vägg, som hundra år senare ställde till stora bekymmer.

I början av 1930-talet sålde Abraham Kolmodin det gamla värdshuset till arkitekten Walter Nathanson, och då uppgifter saknas om att arkitekten

själv bosatte sig där skedde köpet förmodligen i spekulativt syfte. Nathanson hyrde under 1930-talet ut huset till Gunnar Johansson, som tillsammans med sin bror köpte fastigheten 1946.

I början av 1950-talet skedde den andra stora ombyggnaden då huset byggdes om till ett par-



Flottbron öppnas för Gustavsberg IV ca 1910. Och till höger Skuru värdshus.

*Foto hofotograf L. Larsson.
Foto i privat ägo.*

hus med två moderna lägenheter. Ombyggnaden innebar stora ingrepp i husets stomme och det som interiörmässigt kunde kopplas till det gamla värdshuset gick förlorat. Husets exteriör förändrades dock inte i någon större omfattning med undantag av den gamla verandan, som revs

för att ge plats åt en betonggjuten balkong i kolonialstil.

Den gula färgen återtog i början av 1970-talet. Huset målades då om med modern plastfärg, vilket tyvärr, som det senare skulle visa sig, kom att få förödande effekter på träet.



Husets byggnad och konstruktion

Den stora frågan är om huset verkligen är byggt på 1650-talet. Utifrån ett historiskt perspektiv är det mycket som talar för detta eftersom det är få perioder som möjliggjort att huset skulle vara rivet och återuppbyggt. Lantmäterikartor från 1690

och till dags dato visar samma läge och samma storlek på huset.

Även rent konstruktionsmässigt kan huset mycket väl vara från 1650-talet. Stommen är av timmer i furu med mossa som tätning mellan varven. Dymlingarna tycks vara av eneträ. Det



Skuru värdshus 1903 efter dåvarande ägaren Abraham Kolmodins renovering då huset målades med röd linoljefärg och taket ersattes med ett svart plåttak.

Fotograf okänd. Nacka lokalhistoriska arkiv.

som möjligtvis skulle kunna tyda på en senare konstruktion är att knutarna har en så kallad hake, vilket förekommer i 1700-talskonstruktioner för att bli allt vanligare under 1800-talet. Stockarna mot taket har gamla uttag för nockar som vanligtvis utgjordes av stora trädstockar.

Den nuvarande takkonstruktionen är, som tidigare omnämnts, från början av 1900-talet. Hur taket ursprungligen konstruerats är svårt att utröna eftersom det ligger ett gammalt tjärat spåntak underst och ovanpå detta, fyra lager av takpapp från olika tidsepoker. Det är troligt att taket renoverats

Vy över
Skurusundet
1920.
*Vykort i Nacka
lokalhistoriska
arkiv.*



Vy över Skurusundet 2008.
Fotot är taget från samma plats
som ovanstående bild.
Foto Olle Neckman.

underifrån vilket styrks av att ramverket ligger på olika nivåer. Takkonstruktionen, som närmast är att likna vid dagens takstolar, hade påverkat belastningen på långväggarna så att dessa tryckts utåt istället för inåt. Detta medförde att knutarna närmast taket delat på sig – i vissa hörn var delningen

ett par decimeter – vilket skapat ett tryck på kortväggarna där den sydliga väggen komprimerats och den nordliga böjt sig som en pilbåge.

Idag vet vi att 1970-talets plastfärg kan få den friskaste panel att ruttna. Vid ommålningen av huset visade det sig att panelen i stort sett var



helt rutten. Endast panelen under glasverandan hade klarat sig från rötskador. Denna panel har vi inte ersatt utan sparat för att kommande generationer ska få en uppfattning om husets tidigare utseende.

Utbyte av panel blottade andra stora reparationsbehov rörande väggar och dörrkarmar. Det senaste ingreppet skedde i samband med att dörrarna på ena sidans övervåning felade i passform med mer än tre centimeter över karmen p.g.a. en bärande vägg som Abraham Kolmodin låtit

riva. På hundra år hade övervåningen sjunkit med 18 cm. Väggsöverdelen är idag ersatt med en grov järnbalk.

Vi börjar nu se slutet på vårt renoveringsarbete. Även om mycket gått förlorat genom de tidigare renoveringarna fanns – och finns fortfarande – kvar spår som vittnar om husets 300-åriga byggnadshistoria. Självklart är det inte längre gamla Skuru krog utan en modern villa, även om stommen är densamma, men håll med om att huset har en fantastisk proveniens!

KÄLLFÖRTECKNING

Tryckta källor och litteratur

Ahlberg, Gunnar. "Vägar och krogar i gammal tid" i *Nackaboken* 1964

Kartor

Lantmäteristyrelsens arkiv, Gävle

NACKA KONSTFÖRENING

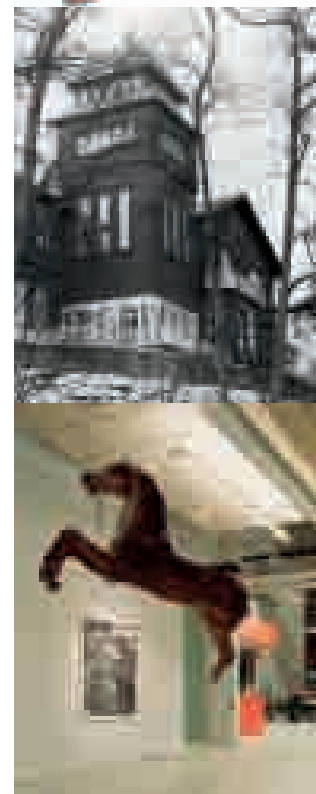
Hans Lidman

Den 24 maj 1955 träffades konstnärerna Carl-Erik Bodén, Sture Brandtberg, Eric Jensen, Tom Krestesen och Olle Nyman samt folkskollärare Bengt Lindgren och fil. dr Sven Johan Sjögren på Skeppsholmen i Stockholm för att bilda Nacka konstförening.

Som ordförande valdes Sven Johan Sjögren.

Föreningens ändamål skulle vara att främja intresset för god konst och bereda möjlighet att anordna konstutställningar inom kommunen. Inte bara konstnärer utan alla konstintresserade skulle erbjudas medlemskap i föreningen.

Den bildande konsten skulle på allvar få fotfäste i kommunen.



Nacka konstförening fick god uppslutning bland Nackas konstnärer, som genom att skänka var sitt konstverk till ett konstlotteri erhöll ständigt medlemskap i föreningen. Konstnärerna skulle dessutom ges möjlighet att göra en årlig samlingsutställning. Övriga medlemmar i föreningen, som från början uppgick till ett hundratal, betalade en årsavgift på 12 kr, som bl.a. berättigade till deltagande i konstlotteriet.

De första åren bestod föreningens styrelse mest av nackakonstnärer för att med tiden även innefatta andra konstintresserade. I fokus stod den lokala konsten och endast konstnärer i Nacka deltog i de första samlingsutställningarna. Den första utställningen ägde rum mellan den 29 oktober och den 6 november 1955 i Järsla skola för att därefter flyttas över till Atlas Diesels matsalar i Sickla. Ett stort antal konstnärer deltog och måleri, skulptur och keramik ställdes ut.

Men föreningen skulle inte bara ägna sig åt utställningsverksamhet utan även åt andra medlemsaktiviteter. När därför Nacka konstförening den 22 mars 1956 höll sitt första årsmöte i Duvnäs skola, stod på programmet, förutom förhandlingar enligt föredragslistan, föredrag av dr Hans Eklund, film om van Goghs konst och tesupé, pris 2 kr. Medlemmarna uppmanades att ta med gäster. I kallelsen till årsmötet påminde styrelsen om visningen av Rembrandtutställningen på Nationalmuseum, föredraget om Kinas konst i Nacka stadsbibliotek och ateljébesöket hos skulptören Bengt Amundin i Storängen.

Hösten 1956 bjöd på föredrag i Duvnäs skola om kubismen av amanuensen Ulf Linde, visning av Picassoutställningen på Nationalmuseum, konst-

föreningens egen utställning i Järsla skola samt ett decembermöte med utlottning av konst till föreningens medlemmar. Anslutningen till de olika medlemsaktiviteterna var emellertid varierande. När intresset för museibesök svalnade beslöt styrelsen vid ett par tillfällen stryka den programpunkten. Den upptogs snart igen efter protester från medlemmarna. Mest lockande var ateljébesöken och konstföredragen, särskilt med kända föredragshållare som konstvetarna Carlo Derkert, Hans Eklund och Ulf Linde.

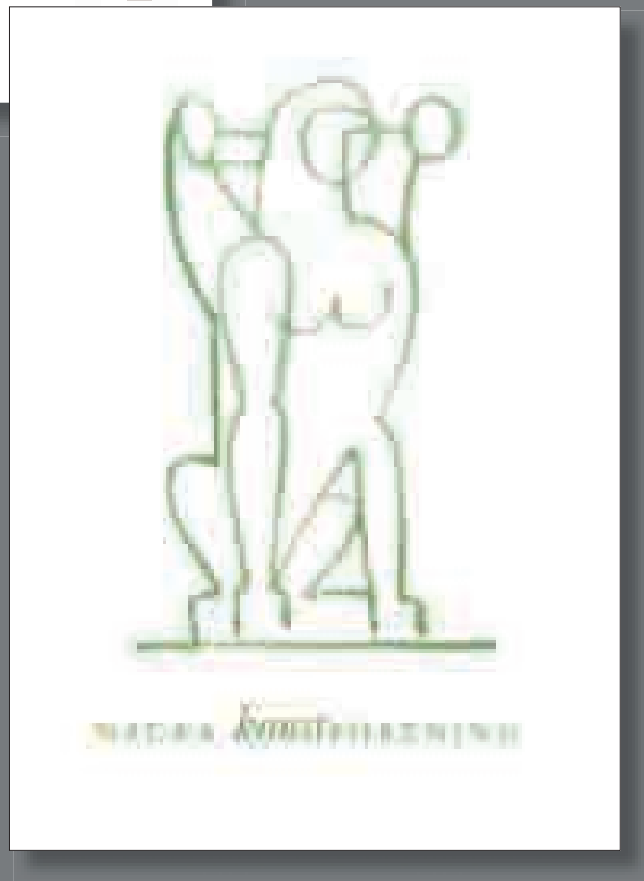
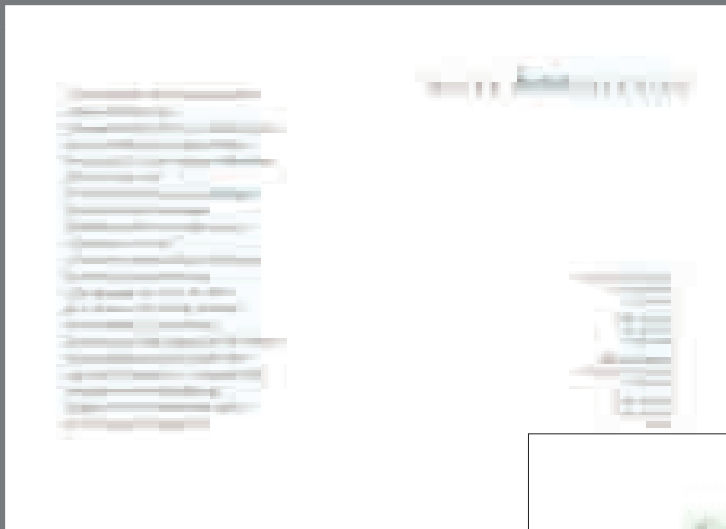
Bildande konst i fokus

Styrelse- och årsmötesprotokoll från de första åren visar att mycket arbete lades ned på såväl ett gediget programutbud som på att lösa frågan om en permanent utställningslokal. Andra frågor som konstföreningen verkade för var tillkomsten av konstnärsateljéer och att Nacka skulle införa den s.k. 1%-regeln. Kommunens konstinköp var blygsamma. Skollocalerna hade försetts med konstverk för pengar som försäljningen av Nackabarnens jultidning inbringat samt genom några donationer. 1%-regeln, som staten och flera kommuner börjat tillämpa, innebar att 1% av byggkostnaderna vid uppförandet av offentliga byggnader skulle avsättas till konstnärlig utsmyckning. År 1976 infördes 1%-regeln i Nacka.

Konstföreningens strategi var att engagera en så stor del av kultureliten som möjligt för att med hjälp av en ”propagandakommitté” påverka opinion och politiker.

Ambulerande utställningar

Konstföreningens utställningar, som utgjorde kärnan i verksamheten, förde en ambulerande tillvaro.



Nacka konstförenings första föreningsutskick i oktober 1955 adresserat: "Till Konstintresserade familjemedlemmar".

Nacka lokalhistoriska arkiv.

Vinnare i konstlotteriet.
Som nr två från
vänster ser vi
Nackas dåvarande
stadsdirektör Olle
Gestblom.

*Fotograf okänd. Nacka
lokalhistoriska arkiv.*



De lokaler som vid olika tillfällen stod till buds var kommunens nämndhus, biblioteken och läroverksaulans foajé. Utställningarna i foajén – den mest frekventerade lokalen – arrangerades alltid i anslutning till någon konsert som ingick i konsertverksamheten och därigenom nådde man ut till både en konst- och musikpublik. Dessa konstarrangemang blev emellertid sporadiska med begränsade öppettider.

Lösningen kom dock inte förrän i början på

1970-talet i samband med försäljningen av Grünewaldvillan i Saltsjöbaden. Vid denna tid hade även konstföreningen blivit intresserad av konstnärer från grannkommunerna Boo och Saltsjöbaden. Konstföreningarna i de tre kommunerna närmade sig varandra vilket resulterade i, strax före kommunsammanslagningen 1971, att konstföreningen slog sig samman med Saltsjöbadens konstförening. Nacka konstförening har sedan dess levt parallellt med Boo konstförening.



Saltsjöateljén i
Grünwaldvillan
med adress
Saltsjöpromenaden 8 i
Saltsjöbaden.
*Foto Carin Adler, 1980.
Nacka lokalhistoriska arkiv.*

Saltsjöateljén invigs

År 1972 hade familjen Grünewalds villa i Saltsjöbaden sålts och förvärvats av ett par unga konstintresserade familjer, Öhlin och Sköld. Familjerna hade ambitionen att bevara den kulturhistoriskt värdefulla byggnaden samt fullfölja den konsttradition som fanns i huset. Den av Isaac Grünewald 1938 tillbyggda ateljén erbjöds då konstföreningen som permanent utställningslokal. Styrelsen tog tacksamt emot erbjudandet, men frågan var hur

hyran för lokalen skulle finansieras.

Redan 1966 hade kommunen stött konstföreningen ekonomiskt med ett bidrag om 6 000 kr för att kunna bredda utställningsverksamheten, men den summan räckte inte för att även bekosta ateljéhyran. Dåvarande ordföranden i styrelsen, stadsarkitekten Ingvar Persson, lyckades emellertid övertyga Nacka kommuns politiker att skjuta till ytterligare pengar så att föreningen kunde hyra ateljén. Detta var en viktig händelse



Anna Sjögren
i sitt hem på
Syréngården i
Saltsjöbaden
med målningar
och skulpturer
av maken Nils
Sjögren.

*Foto Lo Hertzman-
Ericson. Tidningen
VI, nr 14, 1984.*

i konstföreningens historia och nu öppnades nya möjligheter att planera och genomföra utställningar samtidigt som lokalen också kunde användas för styrelsemöten och medlemsaktiviteter.

I mars 1974 invigde Nacka konstförening den nya utställningslokalen, som ägarna döpt till Saltsjöateljén. Konstnären Olle Lindgren från Saltsjöbaden var den förste utställaren.

Utbytesutställningar

När Solna kulturnämnd 1973 tog initiativet och bjöd in till "Konstens långdans över kommungränserna" tackade Nacka kommun ja till Solnas inbjudan. I samarbetet med kulturnämnden beslöt konstföreningen att arrangera en utbytesutställning med Solnas konstnärer. Det blev början till en rad utbytesutställningar. Utbytet innebar att ett antal konstnärer från vardera kommunen först ställde ut i varandras kommuner för att därefter ta hem utställningarna och visa dem i den egna kommunen.

Efter Solna skedde liknande utbyten med Djursholm, Lidingö, Södertälje och slutligen Västerås. I och med dessa utbytesutställningar tycktes emellertid intresset för denna typ av arrangemang vara uttömt. Intresset riktades åt annat håll, och när nu planering på längre sikt var möjlig, och styrelsen ville visa på Saltsjöateljéns möjligheter, beslutade man att satsa på några större retrospektiva minnesutställningar.

Redan 1970 hade Anna Sjögren knutits till konstföreningens styrelse. Förutom att Anna var en av förgrundsfigurerna inom Nackas konstliv verkade hon även på nationell nivå med insatser inom bl.a. Konstfrämjandet. Med hennes kontakter i den svenska konstvärlden kunde nya och mer avancerade projekt genomföras.

Retrospektiva utställningar

Den första retrospektiva utställningen tillägnades den 1961 bortgångna Anna Casparsson från Saltsjöbaden. Hon hade fyllt 84 år då hon för första gången ställde ut sina broderier. Året var 1945 och utställningen visades i Grand Restaurant i Saltsjöbaden. Sin 99-årsdag firade Anna i samband med vernissage på Moderna Museet där hon ställde ut hösten 1960.

Till konstföreningens utställning i Saltsjöateljén bidrog Anna Sjögren med egna broderier av Anna Casparsson och lånade in resten till utställningen, som blev en makalös förevisning av denna konstfärdiga och fantasifulla dams färgrika handarbeten. Utställningen drog till sig intresse långt utanför kommungränserna och fick flera långväga besökare. Tidningen Vi publicerade ett reportage om konstnärinnan, vilket givetvis genererade extra många besökare.

Efter utställningen med Anna Casparsson stod konstnärerna Sven X-et Erixson, Oskar Bergman, Isaac Grünewald med sina teaterskisser och skulptören Nils Sjögrens måleri på tur. Även dessa utställningar blev uppmärksammade och välbesökta, och lockade såväl en stor publik som nya medlemmar till föreningen. Anna Sjögren lånade in verk från både privatpersoner och institutioner, och av dessa verk hade många aldrig tidigare visats för en konstpublik. Om Nils Sjögrens (Annas framlidne make) utställning skrev Lars Westman i Tidningen Vi: "Nu gör Anna sitt livs utställning!"

Det var sålunda fortfarande nackakonstnärer som dominerade bland utställarna, men ganska snart skulle även andra aktuella konstnärer ställas ut i Saltsjöateljén. Styrelsen strävade efter att variera innehållet i utställningarna och utöver måleri

och skulptur visades även grafik, keramik, glas och textil. I det senare fallet gästades föreningen av en välkänd amerikansk textilkonstnärinna, Ruth Bright Mordy från Minnesota, som en tid i sin ungdom hade vistats i Saltsjöbaden.

Styrelsearbetet

Styrelsearbetet bars i första hand upp av Kate-Marie Bodén som sekreterare och Anna Sjögren som kassör. Båda bidrog med sitt idoga arbete till att hålla föreningen vid liv. De värvade nya medlemmar, arrangerade utställningar och övriga medlemsaktiviteter. Nya aktiviteter som tillkom var konstresor utomlands samt bussresor med ateljé- och museibesök till mer närliggande mål. Sammanfattningsvis kan sägas att deras ideella arbetsinsatser i hög grad bidragit till att skapa den utställningsverksamhet, som nackaborna senare kunnat glädjas åt. Båda två belönades med kommunens kulturstipendium, Anna Sjögren 1974 och Kate-Marie Bodén 1983.

Anna Sjögren var också genom sina kontakter styrelsens främsta försäljare av konst. Genom den provision som togs ut var försäljningen viktig för att budgeten skulle gå ihop. I mitten av 1970-talet var medlemsantalet uppe i drygt 400. Årsmötena med konstlotteriet antogs vara populärast, särskilt när en känd konsthistoriker eller museiintendent höll föredrag, men en enkät bland medlemmarna visade att ateljébesöken var minst lika tilldragande.

Visst uppstod ekonomiska problem ibland, försäljningen gick tidvis trögt och kassan sinade. Men, samarbetet med Nacka kulturnämnd och dess tjänstemän fungerade emellertid bra och problemen kunde alltid lösas. Konstföreningen fick

gott stöd av kulturnämnden i sina anslagsäskanden. Kommunen bidrog med pengar till hyran och dessutom ett belopp för att driva utställningsverksamheten. Medlemsintäkterna fick bekosta medlemsvården och inköpen till lotteriet. Föreningen försökte i första hand köpa verken till konstlotteriet på de egna utställningarna, men fick dessutom ta emot donationer från kommunens konstnärer och föreningens medlemmar.

Främst var det Anna Sjögren som skötte om utställningarna och dessutom svarade hon vanligtvis även för vakthållningen. Öppetiderna fick till en början begränsas till torsdag-fredag, och när Anna inte längre orkade, till lördag-söndag med övriga styrelsemedlemmar som vakthållare.

Konsthallsfrågan

Beslutet om en permanent utställningslokal i Nacka hade föregåtts av långa diskussioner. När Ektorps Centrum byggdes i slutet av 1960-talet, och Nacka Centrum dröjde, föreslog konstföreningen med stöd av konstnärer och andra kulturpersonligheter, att en konsthall skulle uppföras i Ektorps. Kommunen ville emellertid vika konsthallen för Nacka Centrum.

I slutet av 1980-talet hade, med konstnären Edvin Öhrström i spetsen, ett antal aktiva personer och familjer till avlidna nackakonstnärer erbjudit Nacka kommun en enastående konstdonation mot att kommunen lät anordna en konsthall, som förutom att härbärgera donationen även skulle erbjuda möjlighet att bedriva en levande utställningsverksamhet. Konstföreningen engagerade sig helhjärtat i projektet, men kommunen avböjde erbjudandet. Dock resulterade ansträngningarna i tillkomsten av konsthallen i Forum Nacka.

Nacka Konstförening och Nacka Kulturnämnd visar



Sven Ericson

SALTSJÖATELJÉN

Saltsjöpromenaden 8 - Saltsjöbaden

Värnissaga lördagen den 28 mars kl 13-17

Utställningen pågår 28 mars- 20 april 1981

Torsdagar (o m söndagar samt arrandag påsk k) 13-17

Etableringen i Forum Nacka

I samband med att Nacka kulturkontor flyttade hela sin verksamhet till lokaler i Forum Nacka 1989 erbjöds konstföreningen att arrangera utställningar i den nyetablerade konsthallen. I och med att kommunen vägrade sina resurser på konsthallen i Forum Nacka förtroddes istället att fortsätta utställnings- även bekosta hyran för Saltjöateljén. Konstföreningen erbjöd att dela utställningstiderna med kulturkontoret, vilket innebar att föreningen fick möjlighet arrangera fyra utställningar per år. Kulturkontoret skulle vara försvakthållningen, som varit en betingande utgång för föreningen, och därmed kunde öppnandena ökas.

Det skulle med tiden visa sig att den nya konsthallens läge i ett köpcentrum bifog till att utställningarna nådde en ny publik. Föreningens ökade medlemmantalet i och med flytten från Saltjöboden.

Utställningsåret 1988 avslutades i Saltjöateljén med en välbesökt utställning där Lisa och Gunnar Larsson ställde ut. Det var med ett visst vensod föreningen läru-

mde den lokal som givit så många möjligheter till varierade utställningar och andra arrangemang för medlemmarna. Inte minst hade konstföreningens verksamhet gynnats av det goda samarbetet med makarna Ohlin, som nu utmanat ägde fastigheten.

Hösten 1989 invigdes Nacka konsthall av kulturkontoret där konstnären Lars Klein ställde ut

sina skulpturer i stå. Och som andra utställningar arrangerade konstföreningen en skulpturutställning med skulptörerna Johannes Fehlhoffer, Peter Lund, Gustav Nordahl, Olle Nyman, Sven Sahlborg, Torsten Kenqvist och Edwin Östström. Den nya konsthallen med sin glövgång – som ett skyltfönster mot Forum's innerstorg – lätjade sig väl för en sådan premiärutställning.

Konsthallens placering i ett köpcentrum bjöd på fördelar som lättgänglighet och öppenhet gentemot publiken, och kunde dessutom kompletteras med utställningar på Forum Nacka innerstorg. Vid ett tillfälle



Katu-Maria Bodén med maken och konstnären Carl-Eric på resa i sydligare trädgårder. Nacka konstförenings logotyp till h.ä. 50-årsjubileet (sid. 46) formgavs av Carl-Eric Bodén

Foto: Linnéa Åge

gästades kommunen av ett ungt estniskt konstnärspår från kommunens vänort Keila, men då konstföreningen redan hade en pågående utställning i konsthallen ställde centrumledningen upp gratis med en för tillfället ledig butikslokal där estländarna kunde visa sina textilier och datagrafiska konst.

När föreningen arrangerade föredragskvällar och publikintresset ökade stod den intelligande teatersalongen till förfogande.

En nackdel med den nya konsthallen var emellertid storleken. För mera omfattande samlingsutställningar var den i minsta laget och när styrelsen ändå beslöt att 1996 bjuda in alla nackakonstnärer till en vårsalong bestämdes att begränsa verkens storlek till 30x30 cm. Intresset bland konstnärerna var ändå stort. Efter juryns urval återstod 130 verk som föreningens styrelse kunde kläda väggarna med.

Pressens intresse för konstföreningens utställningar hade under tiden saltsjöbadstiden i huvudsak koncentrerats till de större minnesutställningarna. I och med flytten till Forum Nacka uppmärksammades flera separatutställningar även av rikspressen och allt flera konstnärer anmälde sitt intresse för att



Tom Krestesens utställning i Dieselverkstadens konsthall 2002 lockade över 6 000 besökare.

Foto Erik Roman. Nacka lokalhistoriska arkiv.

få ställa ut. Intresset från rikspressens sida, och från konstnärerna, skulle ytterligare öka när kommunens nya utställningshall i Dieselverkstaden togs i bruk.

Flytten till Dieselverkstaden

Utrymmesbehoven skulle komma att tillgodoses på ett utmärkt sätt någon tid senare när kommunen beslöt att satsa på ett nytt kulturcentrum i Sickla. Ökningen av antalet barn i kommunen och mer verksamhet

hade inneburit att Kultur Nacka successivt vuxit ur lokalerna i Forum Nacka. En flyttning var därför nödvändig och valet föll på Atlas Copcos gamla dieselverkstad i Sickla industriområde. Eftersom de nya fastighetsägarna Ljungberggruppen var intresserade av att integrera kulturella aktiviteter i handelsområdet inleddes ett samarbete med dessa. Planerna tog form och en väl tilltagen konsthall gavs en central placering i Dieselverkstaden i nära anslutning till entrén och receptionen. Konsthallen invigdes av Kultur Nacka i september 2002 med en interaktiv utställning av konstnärgruppen Raketa.

Nacka konstförenings första utställning ägde

rum i oktober samma år. Åtta nacka-konstnärer, Ihsan Aydin, Eva Björkström, Isak Isaksson, Jorgo Krallis, Peter Linde, Sven Sahlberg, Anders Wallin och Sissel Wibom, ställdes ut. De representerade olika uttrycksformer inom bildkonsten såsom grafik, keramik, måleri, skulptur och teckning. I december genomfördes en separatutställning med Tom Krestesen, den enda kvarvarande av de konstnärer som 1955 bildade Nacka konstförening.

Under jubileumsåret 2005, då Nacka konstförening firade 50-årsjubileum, arrangerade föreningen extra många medlemsaktiviteter. På Dieselverkstadens Stora scen hölls föreläsningar, som även var öppna för allmänheten. Och i konsthallen visades separatutställningar med teckningar av Eva Björkström, målningar av Olle Bonnier och skulpturer av Torsten Renqvist. Slutligen an-



ordnades i december en jurybedömd samlingsutställning där samtliga nackakonstnärer bjöds in.

Avslutning

Konstföreningar i stockholmsområdet brottas ofta med både lokalproblem och ekonomi. Få föreningar har haft så goda förutsättningar och så gott stöd från kommunens politiker och tjänstemän som Nacka konstförening. Nackas ledande företrädare har vid flertal tillfällen framhållit

kommunen som en viktig hemort för offentlig konst tillkommen både på kommunalt och privat initiativ.

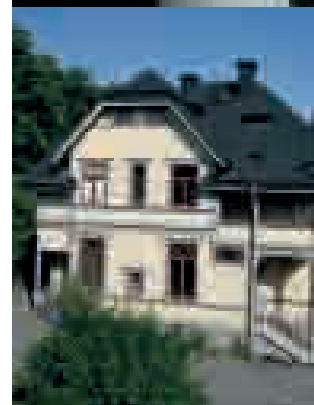
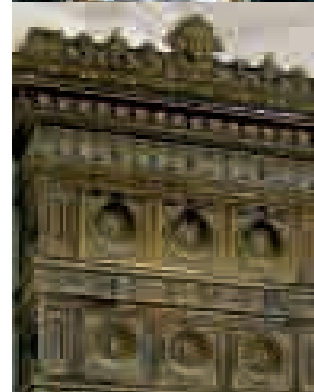
Nacka konstförenings drygt 50-åriga verksamhet har burits upp av många ideellt arbetande krafter och har med sina utställningar och övriga arrangemang lyckats nå ut till såväl konstintresserade kommuninvånare som besökare långt utanför kommunens gränser.

SJUVILLORNA I SALTSJÖBADEN – VILLOR FÖR INDIVIDUALISTER OCH ROMANTIKER

Tulla Grünberger

När Sjuvillorna byggdes 1896 bodde där människor som älskade skärgården, ville odla sin trädgård, segla och doppa sig i havet samt dessutom kunna ta sig till arbetet på ett snabbt och behändigt sätt.

Det är länge sedan, men stämningen finns kvar – och villorna.



Det har gått drygt hundra år sedan husen byggdes. Nu står Sjuvillorna där som ett vackert inslag i villabebyggelsen och som en del av vår kulturhistoria. Husen utgör ett spännande blickfång för alla, som tar sig en promenad utmed Ringvägen. Vackra lindar bildar fina alléer och gröna häckar skapar mjuka rum runt de lustfyllda fasaderna. På vårarna blommar fruktträden och på försommaren andas vi in syrenbuskarnas blommor. Sommaren bjuder på dofrika jasminer och påminner oss om den tid som flytt.

Sjuvillornas arkitekturritningar är signerade E. Lundroth. Han är även upphovsman till 28 villor i Djursholm ritade några år före Sjuvillorna, och som till utseendet påminner om dessa. Det råder viss tveksamhet om det var Erik eller Ernst Lundroth som ritade Sjuvillorna. Däremot vet man med säkerhet att byggherren var Reinhold Hörnell och att han engagerade en E. Lundroth i sin byggfirma. I publikationer där Sjuvillorna omnämns står i vissa fall Ernst Lundroth som upphovsman till Sjuvillorna, i andra Erik Lundroth.

Vid 1800-talets slut blev det vanligare att använda arkitekturritningar vid villabyggen. Tidigare hade byggmästare mest använt sig av mönsterböcker och sina egna erfarenheter, men under 1800-talets senare del genomgick arkitektyrket en professionisering och arkitektkontor började etableras.

Villan som byggnadstyp återgår ytterst på antikens atriumförsedda enfamiljshus, som vidareutvecklades under renässansen av t.ex. arkitekten Andrea Palladio. Hans symmetriska och harmoniska former var en viktig förebild för svenskt herrgårdsbyggande under 1700-talets slut och 1800-talets

början, men det var först i mitten av 1800-talet som man i Sverige började uppföra hus av villakaraktär. Villor från denna tid och fram till t.o.m. 1870 bär tydliga spår av schweiziska och sydtyska influenser med inslag av romantisk fornnordisk stil. Villorna byggdes oftast i trä med spontat panel, t.ex. pärl- eller fasspont. Det var vanligt med rikt dekorerade verandor och förstukvistar. Fönstren utfördes med lekfulla spröjsningar och omgavs med rik dekor.

I slutet av 1800-talet blev den amerikanska villaarkitekturen tongivande. De olika rummen grupperades fritt tillsammans och villorna försågs med många hörn och vinklar. Rummens användning avspeglades utåt genom att fönstren gavs olika storlek och utformning, och taken komplicerade konstruktioner. Fasaderna täcktes med flera paneltyper i olika fält. Verandorna utformades helst med svarvade stolpar och spjälor i stället för, som tidigare, med utsågade lister. Under 1890-talet märks också en ökad nationalromantisk påverkan.

Under senare delen av 1800-talet utvecklades den norrländska träindustrin och de mekaniska snickerifabrikerna vilket förenklade byggandet. Man började tillverka resvirkeskonstruktioner med plankbeklädning i stället för timmerkonstruktioner. Vanligt var också att göra takstolskonstruktioner istället för de tidigare långåstaken.

På 1960-talet inköptes samtliga Sjuvillor av Kooperativa Förbundet (KF), som redan ägde det stora intilliggande området Vår Gård. KF nyttjade villorna som personalbostäder, men avsikten var att så småningom riva husen och ersätta dem med moderna par- eller radhus. Många av Sjuvillorna



Sjuvillorna ligger utmed Ringvägen där den följer järnvägen. Denna del av Ringvägen hette tidigare Östra Ringvägen, men kallades allmänt för Sjuvillevägen. Husens vackra fasader med utsirade altaner, balkonger och burspråk samt tak med smäckra spiror och ståtliga takryttare ger ett imponerande intryck.

hade inte åtgärdats på länge och var säkert nergångna.

Sjuvilla nr 1 revs av KF 1965 och därefter ansökte KF om rivningstillstånd även för Sjuvilla nr 2 och nr 3. Ansökningarna avlogs emellertid. Därefter insåg KF att det skulle bli svårt att riva

de återstående Sjuvillorna och sålde därför så småningom dessa till privatpersoner. Idag är Sjuvilla nr 2 och nr 3 privatägda. De övriga, Sjuvilla nr 4, nr 5, nr 6 och nr 7, med totalt 10 lägenheter, ägs av Bostadsrättsföreningen Sjuvillorna.



Sjuvilla nr 1. Ringvägen 28.

Den första villan, den s.k. Villa Arco, var mörkfärgad med stora öppna och inbyggda verandor samt höga fönster och burspråk. Villan, i korsningen Saltsjövägen/Ringvägen, hade den största tomten och ner mot Ringvägen fanns en stor frukträdgård.

Förste ägaren var medicinalrådet Richard Wawrinsky. Efter hans död 1933 bodde hustrun Anna Flohr från andra

äktenskapet kvar, men i början av 1940-talet sålde hon huset till en sotarmästare. Fastigheten inköptes 1946 av KF som 1965 lät riva villan med avsikt att bygga sex parhus på tomten samt på tomten intill. Kommunen gav emellertid avslag på denna ansökan och 1978 sålde KF tomten till en privatperson som lät bygga en flerfamiljsvilla.

Foto ur "Gamla Saltsjöbaden – minnen" (1982).



Sjuvilla nr 2. Ringvägen 26.

Villans förste ägare var änkefru Augusta Flohr, mor till Anna Wawrinsky i villa nr 1 och till Wilhelm Flohr i villa nr 4. När Augusta Flohr dog 1902 köpte godsägare Albin Paulsson huset och 1919 blev kapten Ragnar Söderhielm ägare till villan. Han avled 1942 och tre år senare hans hustru Ida. Dottern Stina bodde därefter ensam kvar i villan ända fram

till 1976 då hon sålde fastigheten till KF, som ansökte om rivningstillstånd vilket avslogs. År 1978 sålde KF villan till direktör Lindenbaum, som var välbekant med området då hans mor, Regina Savosnick, vuxit upp i Sjuvilla nr 5.

Sjuvilla nr 2 finns kvar i sin ursprungliga form och är fortfarande ett enfamiljshus. Villan är således den bäst bevarade av Sjuvillorna och förklarades som byggnadsminne 1979.



Sjuvilla nr 2.

1800-talet är nystilarnas epok, vilket avspeglas tydligt i husets matsal utförd i renässansstil. Runt väggarna löper en manshög panel krönt av en hylla. Panelen var ursprungligen ådringsmålad. Snickerivirke sågades och hyvlades på de mekaniska snickerifabrikerna. Paneler, skåp, foder och socklar – allt snickrades däremot på plats.

Kakelugnen, "Berliner Spisel", har modellnummer 48 och är tillverkad i Lundgrens kakelfabrik.

Sjuvilla nr 2.

Detaljer av verandans pelare och dekorativa panel. Den lössläppta pittoreska sammanställningen av Sjuvillornas byggnadsdelar påminner om andra villor från samma period. Sjuvillornas takformer är alla mycket invecklade och inte särskilt funktionella.





Sjuvilla nr 2

Salongen med gräddfärgad kakelugn i nyrokoko. I Stockholm fanns flera kakeltillverkare som t.ex. Lundgrens, Rörstrands och Åkerlinds kakelfabrik. Denna kakelugn har modellnummer 35 och är tillverkad i Lundgrens kakelfabrik.

Dörren till vänster är en pardörr, en "deuxbattant". I de finare rummen hade man pardörrar, i de mindre rummen

enkeldörrar. Rummet har stuckfriser och golvet är ett vackert mönstrat parkettgolv. De stora fönstren är originalfönster. I slutet av 1800-talet blev det möjligt att tillverka stora glasrutor. Till fönsterkarmarna användes kvistfritt tätvuxet vinterfällt norrlandsvirke för att skapa ganska klena dimensioner, men fortfarande med god kvalitet.



Huset är på engelsk-amerikanskt vis uppbyggd kring en central hall. Här ser vi den vackra trappan, som leder upp till

övervåningen. Porträtten till höger föreställer Ida och Ragnar Söderhielm, villans ägare från 1919 till 1945.



Sjuvilla nr 3. Ringvägen nr 24.

Förste ägare var bankinspektör Carl Malmberg, som bodde i villan fram till 1910. Därefter bosatte sig Gustaf Wahlenius med familj där några år. Han sålde villan till konsul Harald Thoresen 1915. Thoresen dog 1953, men hans fru Märta bodde kvar till 1959. Därefter köptes villan av provinsial-

läkaren Axel Skärgård. När han avled omkring 1970 förvärvade KF fastigheten. Även för denna villa sökte KF rivnings-tillstånd, men fick avslag av kommunen. År 1978 sålde KF villan till Magnus Giertz. Huset består i dag av två bostads-lägenheter och är förklarad som byggnadsminne.



Sjuvillans spännande fasadbeklädnad – s.k. shingle style (shingle = spån) är inspirerad av amerikansk villaarkitektur. Typiskt för denna arkitektur är även öppna trapplösningar, verandor och altaner, vilket skapar både inne- och utezoner. Genom att de olika byggnadsdelarna dels är utskjutande, dels indragna får byggnaden ett starkt plastisk verkan och

kraftiga skuggfonder.

Entrén på gaveln med spånklädd fasad och ett vackert dekorerat gavelfält. Villan kallades länge för Thoresenska villan efter Harald Thoresen som bodde där med sin familj 1915-1959.



**Sjuvilla nr 4.
Ringvägen 22.**

Villans förste ägare var grosshandlare Wilhelm Flohr. Den omnämns ibland som Villa Victoria efter fru Victoria Flohr. Wilhelm Flohr arrenderade marken på andra sidan vägen, utmed järnvägen, där han anlade en köks-trädgård. Där fanns också en tennisbana, som familjen Flohr och grannen Malmberg i Sjuvilla nr 3 hade anordnat tillsammans.

Wilhelm Flohr dog 1920, men familjen bodde kvar till 1930. Villan såldes därefter till sjökaptan Dahlblom och 1962 köpte KF fastigheten.

Bilden visar fasaden mot Ringvägen med den stora generösa altanen där det sägs, att August Strindberg en gång satt och spelade priffé. Altanens pelare omgärdas av solfjäderformade dekorer. Och som hos de övriga Sjuvillorna vilar även denna villa på en kraftig och hög sockel av gråsten med cementfogar.



Sjuvilla nr 4.

Detalj av fasaden med halvmåneformat fönster, lig-gande och stående panel samt en kolonnetrad över stora entrén.



Sjuvilla nr 4.

Trapphusets spröjsade och målade fönster.



Sjuvilla nr 5. Ringvägen 20.

Förste ägaren var generaldirektören för Tullverket, greve Ruuth. Familjen var barnlös och båda makarna hade tid att odla allmänna intressen. Han var ordförande i Djurskyddsföreningen och hans hustru var aktiv i Röda korset. År 1909 köpte direktör Marcus Savosnick villan och bodde där med sin familj fram till 1962 då fastigheten såldes till KF.



Sjuvilla nr 5.

Huset är försett med en hög och stilig takspira. Det dekorerade gavelfältet vetter mot Ringvägen.



Sjuvilla nr 6. Ringvägen 18.

Villans förste ägaren var grosshandlare och chef för Krooks Petroleum, Carl-Adam Lindström, I villan lyste alltid fotogenlampor då ljuset ansågs nyttigt för ögonen. Hustrun Adèle var mycket utåtriktad. Hon arbetade inom Röda Korset

samt ordnade fester och danskvällar på Grand Hotel för att saltsjöbadsborna skulle få lära känna varandra. På 1930-talet såldes villan till Märta Lundin, som drev pensionatrörelse i huset – Pensionat Bellevue. År 1966 köpte KF fastigheten.



Sjuvilla nr 6.

Knubbig balkong mot Ringvägen.



Sjuvilla nr 7. Ringvägen 16.

Första ägaren var först konsul Robert Schumburg med familj. År 1918 köptes Sjuvillan av familjen Wendt och några år senare blev försäkringsdirektör Johan Boström ägare till villan. Där bodde han tillsammans med sin fru Gerda fram

till sin död 1948. Gerda bodde kvar till 1951 och samma år såldes villan till Bengt Savosnick, som var uppvuxen i Sjuvilla nr 5. År 1966 köpte KF den sista Sjuvillan och moderniserade den invändigt med två inredda lägenheter. Exteriören däremot lät man förbli i stort sett oförändrad.



Sjuvilla nr 7.

Under andra världskriget lät dåvarande ägaren, Johan Boström, spränga in ett skyddsrum i berget bakom villan. Skyddsrummet var t.o.m. försett med två ingångar.



Sjuvilla nr 7.

Entrén med stilig dekor av kulrader i gavelfältet.



Sjuvilla nr 7.

Spröjsade och målade glasfönster vid verandan, som vetter mot Ringvägen.



Sjuvilla nr 7.

Detalj av verandas pelare.



Foto Karl Gabor, 2008, om inget annat anges.

KÄLLFÖRTECKNING

Otryckta källor

Nacka lokalthistoriska arkiv: *Sjuvilla nr 2, Rösunda 5:8, Saltsjöbaden, Nacka kommun. Byggnadsdokumentation av Riksantikvarieämbetet 1994.*

Kvarteret Sjuvillorna, Saltsjöbaden. Kopior av fasad- och planskisser från 1896 på samtliga Sjuvillor.

Tryckta källor och litteratur

Blohm, Gösta. *Gamla Saltsjöbaden – Minnen.* Stockholm 1982

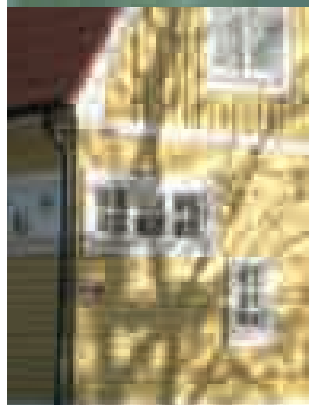
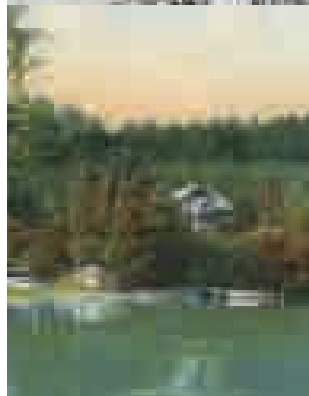
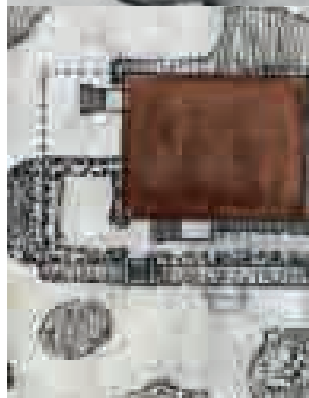
Cramér, Margareta. *Den verkliga kakelugnen.* Stockholm 1991

Strandman, Barbro. *Bygga och bo i Saltsjöbaden på 1890-talet.* Stockholm 1971

TRÄDGÅRDARNA I SALTSJÖ-DUVNÄS - I INGEBORG WÆRN BUGGES FOTSPÅR

Yvonne Matstoms och Liisa Wihman

Ingeborg Wærn Bugge (1899-1991) flyttade med sin familj till Saltsjö-Duvnäs 1913. Hon kom att bli en av Sveriges första kvinnliga arkitekter. På fritiden ägnade hon sig åt sitt stora intresse – trädgården. Hennes trädgård på Reginavägen 45 väckte många känslor med sin vilda skönhet. I Nackaboken 1978 ingår ett bidrag av Wærn Bugge där hon målande och poetiskt skildrar det tidiga Saltsjö-Duvnäs. Syftet med vår artikel är att beskriva hur de första trädgårdarna i Saltsjö-Duvnäs såg ut och vilka trädgårdsideal som rådde vid denna tid.



Trots att det fram till 1921 var förbjudet för kvinnor att utbilda sig till arkitekt vid Kungliga Tekniska Högskolan i Stockholm blev Ingeborg Wærn Bugge redan 1919 antagen som specialelev. Hon utbildade sig sedan vidare på Konsthögskolans Arkitekturskola. År 1929 blev Wærn Bugge tillsammans med Kjerstin Göransson-Ljungman första kvinna att starta eget arkitektkontor.

En pionjär med trädgårdsintresse

Ingeborg Wærn Bugges gärning som arkitekt kännetecknas framförallt av att hon drevs av en stark vilja att skapa bekväma och funktionella bostäder åt alla. Uppdragen som hon och Göransson-Ljungman åtog sig var ofta socialt relaterade där det första, med Anna Lindhagen som beställare, bestod av att rita ett hem för ensamstående mödrar.

Som nyetablerade arkitekter besökte de givetvis Stockholmsutställningen 1930, som blev en stor manifestation för funktionalismen i Sverige.

En av funktionalismens paroller var att skapa sunda

bostäder för arbetarklassen, genomsyrade av ljus och luft. Wærn Bugge och Göransson-Ljungman reagerade på att köken i utställningshusen var alltför små och långt från funktionella. De manliga arkitekterna hade antagit att ingen skulle behöva stå i köket och laga mat utan denna skulle köpas färdig eller tillredas utifrån halvfabrikat. Verkligheten var långt från denna idealbild.

I dessa små kök genomförde de kvinnliga arkitekterna provmatlagningar och fick inte enbart bekräftat det opraktiska med en snålt tilltagen köksyta utan dessa minimala kök visade sig dessutom vara olämpliga utifrån ventilationssynpunkt. Resultaten publicerade de i boken ”Bostad och hushålls-

organisation: Staden Landet” (1936) vilken kom att inspirera till fortsatt forskning. År 1944 grundades Hemmens forskningsinstitut (HFI) med syfte att finna goda planlösningar för köken och hemmen. Ingeborg Wærn Bugge var medlem i dess styrelse från starten fram till 1952. Hon blev en auktoritet på området och skrev bitska debattinlägg samtidigt som hon var en flitigt anlitad föreläsare. År 1953 fick Wærn Bugge ett



Ingeborg Wærn Bugge.
Foto Arkitekturmuseets arkiv.



Vykort med utsikt över Duvnäs viken skickat 1905. På ett flertal bilder från Saltsjö-Duvnäs tagna vid förra sekelskiftet förekommer trästaket med tunna ribbor i kryssmönster, vilka var typiska för denna period.

Vykort i privat ägo.

forskningsuppdrag för FN i Paris som expert på forskning inom hemarbete.

Ingeborg Wærn Bugge var verksam som arkitekt långt in på 1970-talet. I sin yrkesroll som arkitekt skrev hon flera artiklar och böcker. År 1977 gavs den skönlitterära boken "I min mormors hus" ut. Där beskriver hon livets gång under sin mormors dagar i Dalsland. Wærn Bugge var även aktiv som politiker för Folkpartiet i Nacka. I början av 1950-talet blev hon ledamot i Nacka stads kulturnämnd och senare även ledamot i stadsfullmäktige.

På fritiden ägnade hon sig åt sitt stora intresse – trädgården.

Duvnäs – "ett samhälle med självständig uppsyn"

I Sverige grundades de första villasamhällena, Saltsjöbaden och Djursholm, åren 1889 respektive 1890. År 1907 grundades Saltsjö-Duvnäs och när Ingeborg 1913 flyttade med sin mor till huset på Reginavägen 45 tillhörde hon sålunda den första generationen villaboende. I sammanhanget bör

Vy över Duvnäs-viken mot korsningen Saltsjöbadsvägen/Strandpromenaden från 1900-talets första decennium. På bilden syns den skogsklädda åsen vid Bergvägen som bebyggdes med villor. Vykort i privat ägo.



nämnas att Saltsjöbanan, som invigdes 1893, var en viktig förutsättning för människor att kunna bosätta sig utanför staden: nära natur- och friluftsliv med möjligheter att skapa en bra uppväxtmiljö för barnen.

Saltsjö-Duvnäs byggdes på gammal kulturmark med ett bestånd av äldre byggnader och sommarvillor. Arkitekt Per-Olof Hallman hade i sin stadsplan, som blev färdig 1908, finkänsligt tagit hänsyn till dessa förutsättningar. Ingeborg beund-

rade denna blandning av natur- och kulturlandskap när hon i sin artikel beskriver Duvnäs som ”ett samhälle med självständig uppsyn”. Hon menade att Duvnäs ”i sig själv har allt” - furuklädda höjder som kontrast till den öppna ängsmarken och dungarna av lövträd. Även vattnet utgör en viktig del av Duvnäs charm. Ingeborg nämner sjödraget in mot staden ”med sina små idyller utefter stränderna”, Duvnäs-viken och Skurusundet med utblickar mot Stäket. Inte ens de små tjärnarna i



Emilstorp på Herrgårdsvägen 2. Bilden visar en typisk trädgård från 1800-talets andra hälft med en mittgång av grus och symmetriska blomsterlister på vardera sidan.

Foto Ernest Florman. Nacka lokalhistoriska arkiv.

skogen glöms bort när hon uttrycker sin beundran för Duvnästrakten.

Ingeborg skriver om de första villaägarna i Duvnäs: ”De flesta är naturälskare, och de har inte mycket pengar; de har flyttat hit ut för att leva nära naturen, de vill bo enkelt men med hyggligt utrymme. Några är konstnärer (...) men de flesta är tjänstemän med eller utan intellektuella intressen.”

Att de första invånarna uppskattade områdets unika värden bekräftas i en dåtida artikel förfat-

tad av dr Holger Nyblom, den första ägaren till Villa Vårgård (numera kallad Herrgårdsvillan) vid Ringparken. År 1915 beskriver han i tidskriften ”Svenska hem i Ord och Bilder” varför han flyttade till Duvnäs:

”Hvad som jag själf, när jag flyttade till Dufnäs, mest drogs dit utaf, var den förening af gammal kultur och rik, obruten natur, som kännetecknar platsen och landskapet i dess närhet. Att så tätt invid en storstad finna vildskogen vid sidan af hundraårig trädgårds- och

Herrgårdsvillan (tidigare kallad Villa Vårgård) vid Ringparken är ett bra exempel på den geometriska stilen, som var en av de rådande trädgårdsstilarna vid förra sekelskiftet. Raka grusade gångar leder till en terrassering närmast huset.

Gångarna kantas av tydliga blomsterlister, här med rabattrosor.

Just denna villa anlades på betesmark, som inte hade några betydande naturvärden att utgå ifrån.

Foto Ernest Florman.
Nacka lokalhistoriska arkiv.



parkkultur, där gamla gårdar ligga inbäddade i skuggan af lindar och syrenhäckar och där det lifligt trafikerade vattnet omfattar en stor del af området, är något ganska enastående för ett villasamhälle. Redan långt innan det nuvarande bolaget öfvertog Dufnäs och af detta skapade ett modernt villasamhälle, svärmade jag för det. Det låg en alldeles särskild caché af gammaldags hemtrefnad och omväxlande naturskönhet öfver trakten, som tjusade och drog.”

De första trädgårdarna – äppelträd mellan furor och ekar

Ingeborg beskriver dåtidens trädgårdar på ett sätt som vi kanske alla förknippar med en typisk trädgård från förra sekelskiftet. Hon skriver: ”Där står nysatta fruktträd och på ömse sidor av den grusade gången mellan grinden av trä och byggnaden löper blomsterlister. Men här finns också nyttoväxter; bärbuskar och jordgubbsland och grönsaker, så att man



Bilden visar Herrgårdsvillans trädgård med utsikt mot Duvnäs-viken. Villan var en av Duvnäsbolagets så kallade katalogvillor och såldes med anlagd trädgård.

Foto ur "Svenska hem i ord och bilder" (1913).

kan skörda och lägga pinfärskt i grytan. Och naturligtvis har man syrener, syrener i häckar och bersåer, och gärna schersmin och gullregn också.”

Denna typ av trädgård fanns mycket riktigt i Saltsjö-Duvnäs, men det varierande landskapet bjöd på flera olika möjligheter att anlägga trädgården. På den gamla åkermarken fanns det inga naturvärden att ta hänsyn till, medan enligt tidens trädgårdsskribenter ”*de allra modigaste och modernaste nybyggarna*” kunde välja de skogsbeklädda tomtarna där naturen själv fick stå i centrum. Att välja boplatsen, tomten till huset, var en viktig del av utformningen av trädgården, eftersom det ansågs att den skulle passa ägarens sinnelag och intressen.

Rudolf Abelin, en av tidens mest inflytelserika trädgårdsarkitekter, beskriver i sin bok om vil-

laträdgårdar från 1903 den *geometriska* stilen, som utgick från huset och använde sig av räta linjer och arkitektoniska motiv. Trädgården delades in symmetriskt med horisontella plan i form av terrasseringar. Även alléer, formade häckar och klippta buskar hörde till denna stil. Den *fria* stilen, ett alternativ och även en komplettering till den geometriska, med slingrande gångar och sluttande plan i parkliknande former hade sina förebilder i naturens egna linjer. Träden och häckarna skulle få växa fritt och inte vara ”våldsformade”, d.v.s. klippta så att den naturliga formen påverkades.

Om dessa stilar skriver Abelin att den fria stilen mest lämpar sig för stora parker och herrgårdsanläggningar. Den geometriska stilen ansåg han passa för ”gårdar i staden”, den lilla villaträdgården samt närmast huvudbyggnaden för att gradvis övergå i

Villa Nicou (tidigare kallad Villa Nevesca) på Kristinavägen 9 var enligt Ingeborg Wærn Bugge en av Duvnäs "största hortikulturella prydnader". Björken spelade en viktig roll i trädgården som förgrund till den vida utsikten över Duvnäsviden.

Vykort daterat 1917 i privat ägo.



den fria stilen ”genom gångarnes mjuka kurvor och planterings lössläppande”. På detta sätt ”afvinnas nödig känsla av hvila i anläggningen och en beräknad skönhetsverkan uppnås.”

Stilidealen för trädgården passade väl för de olika tomtyperna i Duvnäs. Vissa av villorna, som Herrgårdsvillan vid Ringparken, anlades på gammal betesmark (ängsmark), och på denna mark fanns inte några större naturvärden att utgå från vid skapandet av en trädgård. Eftersom träd var så högt skattade är det intressant att de få befint-

liga björkarna på tomten sparades i den nyanlagda trädgården.

Flera av villorna kombinerade – enligt Abelins råd – de båda stilarna. Trädgården närmast huset var geometriskt anlagd för att längre bort övergå till en friare stil, som smälte in i den omgivande naturen. Ett bra exempel är Villa Nicou (tidigare kallad Villa Nevesca) på Kristinavägen 9. Ett vykort daterat 1917 visar att trädgården bestod av en stenterrass med plantering framför, nyplanterade fruktträd i mitten samt en björk sparad från ti-



Skepparbacken 1. Bilden från 1910-talet visar en tidstypisk trädgård, som exemplifierar den *fria stilen* med naturmark och omsorgsfullt bevarade tallar. Huset hade även en köksträdgård med rabarber, äppelträd och bärbuskar.

Fotograf okänd. Nacka lokalhistoriska arkiv.

den före husets byggnadstid. Dessutom planterades syrener längs tomtgränsen av vilka några fortfarande lever som ståliga gamla buskar med vackert skulpturala stammar. Rosor fanns spaljerade mot huset, och stamrosor planterades längs utkanten av terrassen. Ingeborg utsåg trädgården till en av Duvnäs ”*största hortikulturella prydnader*”.

Trädgårdarna som anlades på de skogsbeväskade tomterna där naturen själv fick stå i centrum, var även de välrepresenterade i Duvnäs. Ingeborg återkommer i sin artikel gång på gång till de

magnifika ekarna och resliga furorna, som hade ”*solitärkarakter*” och gav skydd för de nybyggda husen. Även Rudolf Abelin lyfter särskilt fram de gamla träden som utgångspunkt vid anläggandet av trädgården och huset. I ord målar han en poetisk bild av träden som ”*århundradens gamla snigelbyggnad*”, och beklagar sig över oförståndet att dessa fällt i onödan:

”...*man gripes af vemod öfver bristen på känsla och förstånd om, hvad ett sådant gammalt träd egentligen är, hvad dess krona i stilla susning kan visa om, och*

Villa Thiel på
Herrgårdsvägen 5.
De skyhöga furorna har
medvetet sparats för
att ge huset dess rätta
proportioner.

Foto ur "Svenska hem i
Ord och Bilder" (1915).



*lvad en gång i rosig morgonväkt minnesrikt passerat
vid dess rot."*

Att den befintliga naturen var något som man verkligen dyrkade syns tydligt i bilder från tiden. Husen skulle smälta in i naturen och träden ansågs så viktiga att man under byggandet gjorde stora besvär för att bevara dessa. Skydd byggdes runt trädstammarna och husets plats på tomten

valdes noga ut för att spara de träd som ansågs vara värda att spara. Träden ramade in huset, gav det dess rätta proportioner och skyddade samtidigt mot den heta solen och hårda vindar. Vad som eftersträvades kan illustreras med följande citat i "Svenska hem i Ord och Bilder" från 1915 som beskriver den så kallade Thielska Villan på Herrgårdsvägen 5:



Trädgårdsplan
upprättad för
Villa Pergola på
Logbacken 4. Närmast
huset finns en
prydnadsdel. På den
nedre delen av tomten
syns odlingsdelen
med bärbuskar och
frukträdgård.

*Trädgårdsplanen
i privat ägo.*



Villa Pergola
tidigt 1900-tal. I
förgrunden syns
frukträden, som
överlevt fram till våra
dagar.

Foto i privat ägo.

Bergbacken 7 på 1910-talet. Till huset hörde en vacker och välordnad trädgård på naturmark med flera tidstypiska detaljer: tallarna närmast huset, flaggstången (en nyhet vid förra sekelskiftet), en nätt möbelgrupp av trä direkt på gruset vid husets entré, en trätunna under stuppröret för att ta vara på dagvattnet samt ett staket med smala träribbor.

Fotograf okänd. Nacka lokalthistoriska arkiv.



”Byggnaden, som var den utmärkt begåfvade arkitekt Elis Benckerts sista skapelse innan hans alltför tidiga död, har fått ett synnerligen präktigt läge å en dominerande plåtå af idel skyhöga furor. Det är tre vanliga Dufnästomter, som sammanslagits för att å det i sina dimensioner ganska imponerade huset gifva luft och fri utsikt åt alla håll. (...) Mellan stammarne skymtar man rundt om vattnet, som här uppifrån gör intryck af en

bred ålf, hvilken längst åt vänster (öster) vidgar sig ut mot Lännersta sundet och Ståket. Det är en glad och fri belägenhet, dit åfven västersolens sista strålar tränga fram och förgylla fuornas glansiga stammar. Största delen af terrängen har fått behålla sin obrutna skogskaraktär, endast närmast huset och å planen framför detsamma ha fina gräsplaner anlagts och planteringar vuxit fram.”

Naturligtvis fanns det även i Saltsjö-Duvnäs träd-



Bergbacken 7 idag.
Foto författarna.

gårdar som till stor del var inriktade på odling av frukt och grönt. Ett exempel är ett av de så kallade kataloghusen, Villa Pergola på Logbacken 4, som såldes av Duvnäsbolaget med inredning och anlagd trädgård. På den ursprungliga planen syns tydligt att huset skulle omges av en prydnadsdel i den övre delen av tomten och en odlingsdel med grönsaksland och bärbuskar samt en fruktträdgård. Flera av de

gamla äppelträden har överlevt till våra dagar. Prydnadsdelen i trädgården kompletterades redan tidigt med en stor pergola och spaljerade klätterväxter.

Efterord

År 2007 firade Saltsjö-Duvnäs sitt 100-årsjubileum. Ett århundrade har förflutit sedan de tidiga dagarna som Ingeborg beskrev i sin artikel. Även

om tiderna och sederna förändrats är träden nu som då en anledning till att besökaren upplever Saltsjö-Duvnäs som ett lummigt, vackert och trivsamt område med en sällsynt fin blandning av kulturlandskap och skärgårdsnatur. Trädens ålder gör att husens och områdets ålder förstärks, och de är en viktig beståndsdel i Duvnäs trädgårdar. Om de gamla träden fällt försvinner en bit av historien och dessutom ändras växtbetingelserna. Det som en gång varit en anlagd naturtomt i enlighet med de tidiga trädgårdsidealerna för hundra år sedan

går förlorad. Ormbunkar, vintergröna, sippor och liljekonvaljer, som planterats för att skapa en bit ordnad natur får svårt att klara sig utan trädens vandrande skugga.

En trädgård med naturtema är något att vara stolt över. Denna typ av trädgård är förhållandevis lättskött och miljövänlig då den inte kräver så mycket gödsling och bevattning. I Saltsjö-Duvnäs är naturtomten en dröm från sekelskiftet om att bli ett med den ståtliga skärgårdsnaturen!

KÄLLFÖRTECKNING

Otryckta källor

Janfalk, Susanna. *Ingeborg Wærn Bugge Arkitekt, 1899-1991. C-uppsats. Konstvetenskapliga institutionen. Uppsala 1995*

Tryckta källor och litteratur

Abelin, Rudolf. *Villaträdgården: En bok för sommarställen och stadsgårdar. Stockholm 1903*

Brunius, August. *Hus och Hem – studier av den svenska villan och villastaden. Stockholm 1911*

Nyblom, Holger. *Svenska hem i Ord och Bilder. Stockholm 1915*

Stockholms förstäder och villasamhällen. *Stockholm 1911*

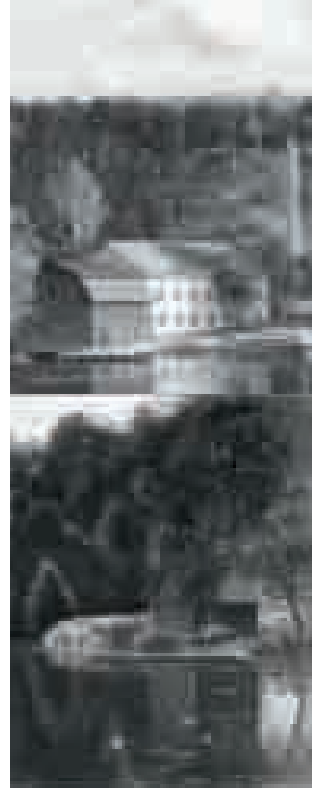
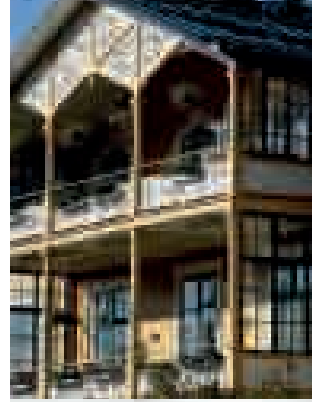
Wærn Bugge, Ingeborg. *"I Duvnäs på 10-talet" i Nackaboken 1978*

NACKA GÅRD

Susanne Carlson

Vid Nacka kvarn, söder om Järlasjön, följer vägen en idag stilla flytande ström genom en sprickdal bort mot Hellasgården och Älta. På båda sidor om Ältavägen ligger några gamla rödmålade byggnader, och på höger sida, i riktning mot Älta, tronar ett stort gult trevåningshus med verandor och snickarglädje. Lite längre fram, och på samma sida, ligger i en sluttning en gammal begravningsplats. Den som färdats på Ältavägen har kanske funderat över vad det stora gula trevåningshuset med de intilliggande röda byggnaderna och begravningsplatsen kan vara.

Ålderdomshem, pensionat eller museibyggnad?



I mitten av 1500-talet lät Gustav Vasa anlägga en hammarsmedja vid Nacka ström, som via tre fall rann mellan Dammtorpssjön och Järlasjön. Härmed lades grunden för hela den svenska industrin och det moderna Sverige. Tillgången på vatten – med en fallhöjd på 18 m – genererade vattenkraft som gav upphov till ett brukssamhälle med kvarnar, bostadshus, trädgårdar, krog, kyrka och begravningsplats. Brukssamhället skulle bestå i 350 år.

Verksamheterna vid bruket växlade över tid: från 1500-talets hammarsmedja och krutkvarnar, 1600-talets mässingsbruk till 1700-talets papperskvarnar, klädstamper och mjölkvarnar. De sistnämnda kvarnarna var i bruk ända till slutet av 1800-talet. Som en påminnelse om brukets storhetstid består Nacka kommunvapen idag av ett kvarnhjul i silver mot blå bakgrund.

Ägarförhållanden

År 1873 lät den dåvarande ägaren, sekreteraren Johan Fredrik Björkman, uppföra den nuvarande huvudbyggnaden som stod klar 1874. De två parallella hus som stod på platsen revs och ersattes av det stora gulmålade trevåningshuset, som exteriört präglas av tidens snickarglädje.

Bryggaren Friedrich Rudolph Neumüller förvärvade fastigheten Nacka gård 1888. Han var redan ägare till fastigheterna Skarpnäck och Klisätra. Neumüller dog 1892 och 1902 sålde hustrun fastigheten varvid AB Nacka Skarpnäck bildades. Familjen Neumüller, som innehade alla aktierna i företaget, utarrenderade marken för jordbruk och kvarndrift. År 1920 bildades Fastighets AB Nacka i syfte att förvalta enbart Nacka gårds egendom. Sonen Otto Emil Neumüller



Nacka gård 2008.

Foto Karl Gabor.

skötte bolaget fram till sin död 1925.

Fastigheten Skarpnäck hade redan 1920 förvärvats av Stockholms stad, som 1939 även inköpte fastigheten Nacka gård. I samband med detta lades jordbruket ned – endast skogsbruket samt nyttjandet av husen kvarstod. Av köpeavtalet framgår att Stockholms stad skulle anställa förvaltaren Torsten Lindholm, skogförvaltaren Peter Strömbeck och arbetaren Karl J. Andersson med bibehållande av befintliga arbetsuppgifter, som de innehåft i fastighetsbolaget.

En livsstil

Familjen Lindholm har varit bosatt på Nacka gård ända sedan 1923 då Gustav Lindholms far, Torsten Lindholm, anställdes som förvaltare för Fastighets AB Nacka. Hösten 2007, kort före Gustav Lind-

holms bortgång, hade jag förmånen att vid ett par tillfällen få träffa honom och systemen Kerstin, båda födda (1926 resp. 1928) och uppvuxna på Nacka gård. Vid intervju tillfällena närvarade även Gustavs fru Maria.

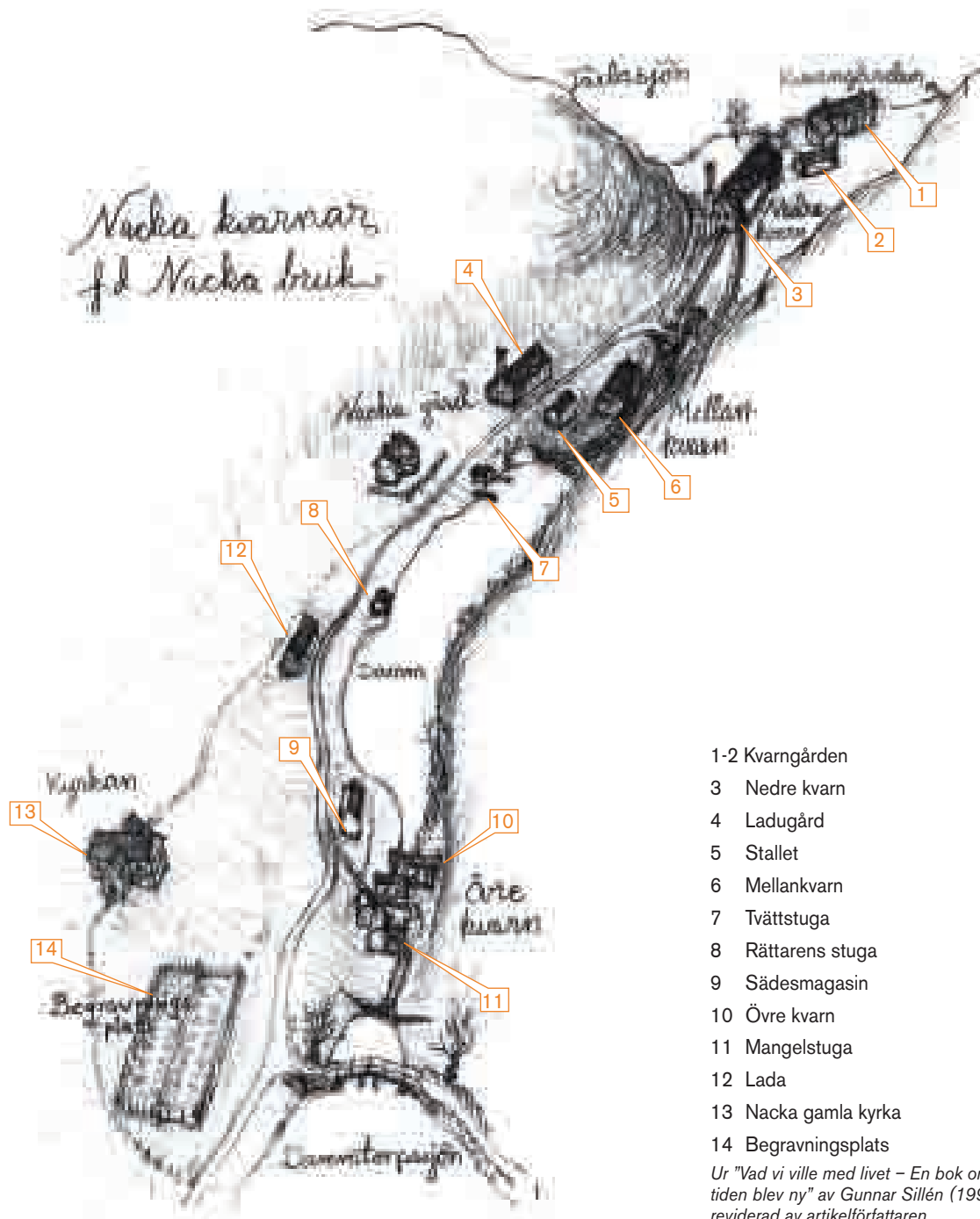
Av deras berättelser framgår att uppväxten i bruksmiljön kring Nacka gård, förutom själva boendet, även innebar att ”delta i en livsstil”. Välbeställda människor investerade i och drev fastighetsbolaget. Naturen inbjöd till jakt, fiske och rekreation. Redan på 1800-talet hade Gustavs och Kerstins farfar deltagit i ett jaktsällskap. Huvudsakligen sköts fågel, men bägge minns att skogvaktaren även jagade hare, rådjur och älg.

Fiskevattnet hyrdes av fiskare, som levererade gäddor från Källtorps-, Dammtorps- och Söderbyjön. Kräfftisket var gott. Håvar med bete sat-



Nacka gård omkring 1900.

Fotograf okänd. Nacka lokalhistoriska arkiv.



- 1-2 Kvarngården
- 3 Nedre kvarn
- 4 Ladugård
- 5 Stallet
- 6 Mellankvarn
- 7 Tvättstuga
- 8 Rättarens stuga
- 9 Sädesmagasin
- 10 Övre kvarn
- 11 Mangelstuga
- 12 Lada
- 13 Nacka gamla kyrka
- 14 Begravningsplats

Ur "Vad vi ville med livet – En bok om Nacka när tiden blev ny" av Gunnar Sillén (1997). Skissen reviderad av artikelförfattaren.

tes ut på kvällen och vittjades sent på natten. I Ulvsjön fanns de bästa kräftorna, som levererades till Grand Hôtel i Stockholm.

Familjen Lindholm var bosatt på nedre botten i mangårdsbyggnaden. Till att börja med bodde tjänstefolket högst upp, men så småningom övertogs övervåningen av farmodern och fastern, och därefter av Gustav och hans hustru Maria. I nedervåningen bor idag deras dotter Kristina och på mellanvåningen sonen Torsten med familj. På mellanvåningen finns även en mindre lägenhet på två rum.

Övriga byggnader utefter Nacka ström

Jag har som utgångspunkt i min beskrivning av byggnationen utefter Nacka ström använt Gunnar Silléns originalskiss (sid. 88). Skissen är reviderad då jag kompletterat den med att namnge och numrera ytterligare ekonomibygnader i de tre kvarnområdena Nedre kvarn, Mellankvarn samt Övre kvarn. När Gustav och Kerstin växte upp på 1920-talet bodde ca 20–25 personer i husen runt Nacka gård.

Kvarngården (1), vid Nedre kvarn vid Järlasjön, brann 1940. Byggnaden – även kallad ”Drottning Kristinas jaktstuga” – användes fram till branden som klubbstuga av sim- och idrottsklubben Hellas. Därefter flyttade hellaspojckarna över till Hellasgården, som invigdes 1943. Den kvarvarande byggnaden (2) är från 1787 och byggd i liggande timmer. Under huset finns en välvd källare med tegelgolvs. Nedanför berget låg vedbodarna och tvättstuga. I den vita byggnaden (3), uppförd som kvarn 1873, är idag en snickeriverkstad inhytt. Vid Kvarngården, berättar Gustav, hade han sin segelbåt förtöjd i Järlasjön.

Ladugården (4) höll 15 kor och en stor tjur, och i stallet (5) fanns 6–7 hästar. Såväl Kerstin som hästarna fick vara med i filmen Singoalla baserad på Viktor Rydbergs bok med samma titel. Filmen, som hade premiär 1949, spelades in vid Söderbysjön.

Då mjölken kördes till boende i Nysätra och Hästhagen visste hästen precis var den skulle stanna, berättar Gustav. Medan kusken gick in med mjölken i ett hus lunkade hästen vidare till nästa grind. I en utbyggnad till ladugården fanns även en mjölkbod där den som ville kunde köpa mjölk. Gården hade ett isskåp och till vänster om mjölkboden låg isstacken. Isen sågades upp från Järlasjön för att emballeras i sågspån från det egna sågverket. I samband med att gården avvecklades 1939 upphörde djurhållningen

Förvaltaren, Gustav och Kerstins far, hade till sin hjälp en fördräng (rättare), som bodde i en egen stuga (8), vilken fortfarande står kvar. Skogvaktaren Peter Strömbeck bodde i det gula huset – Nynäs – intill bron vid Nackanäs. På denna plats hade det gamla brukets krog tidigare legat.

Sädesmagasinet (9) tjänade även som lider för vagnar och slädar från förra sekelskiftet. Vid avvecklingen såg skogvaktaren Peter Strömbeck till att dessa togs omhand. Under magasinet fanns valv och en bra potatiskällare. Nedanför sädesmagasinet låg dassen.

När sädesmagasinet brann lyckades man rädda källaren med de gamla murarna och ett nytt hus uppfördes ovanpå. När branden bröt ut var Kerstin på kyrkogården och planterade blommor. En luffare blev misstänkt för att ha anlagt branden. Kerstin hade dock sett luffaren, som övernattat i det lilla vita gravkapellet, och kunde därför ge honom alibi.

Den stora
kvarnbyggnaden
uppförd 1873 med
magasin. T.v. den
gamla Kvarngården.

*Oljemålning på
Erstagården. Foto i
Nacka lokalhistoriska
arkiv.*



Det f.d. sädesmagasinet med adress Ältavägen 99
disponeras idag av föreningar och företag.

Övre kvarn (10), huset intill sädesmagasinet,
brann 1972. I huset bodde drängar och pigor, som
hjälppte till på gården. Vid Övre kvarn låg även
en mangelstuga (11) och i den stod en gammal
stenmangel.

I ladan (12) fanns ett tröskverk och vid sädes-
magasinet låg sågverket helt öppet och oskyd-
dat. Sågen släpades med hästar tvärs över vägen
till tröskverket i ladan. Under taket bakom ladan

fanns en flyttbar råoljemotor som drev tröskverket.
Såväl Saltsjöbanan som Nacka gård är byggda av
timmer från den egna skogen.

Till bruket hörde även en smedja, men det råder
oklarhet mellan syskonen var exakt den var belä-
gen. Ett antagande är att smedjan låg i anslutning
till ladugården.

På andra sidan Nacka ström lär en avrätt-
ningsplats ha legat. Denna uppgift, berättar
Gustav, har han fått från skogvaktaren Peter
Strömbeck.



Ladugården med vällingklockan intill Ältavägen vid Nacka gård. Vid takfallet t.v. skymtar den lilla mjölkboden. På platsen för ladugården lär det gamla mässingsbruket ha legat på 1600-talet. I bild syns även den vita byggnaden uppförd som kvarn 1873. Byggnaden rymmer idag en snickerifabrik.
Foto Elisabeth Tegner, 1969. Nacka lokalhistoriska arkiv.

Den gamla Ältavägen gick ända ned till bäcken och följde den. En bit av gamla vägen är fortfarande synlig vid Nynäs. När nya Ältavägen drogs 1934 anlades den på en högre nivå än den gamla – tydliga spår i landskapsbilden är husens låga placering vid sidan av nya vägen. Vid bygget av vägen användes salt, och Gustav minns att saltet var en effektiv avvänjningskur för att få honom att sluta suga på fingrarna.

Fritiden

Det fanns många barn i huset Övre kvarn. Man

lekte på den stora planen där, spelade brännboll ovanför ån och åkte skridskor på Dammtorpsjön. Gustav och Kerstin berättar att de inte umgicks så mycket med barnen från Övre kvarn. Anledningen var förmodligen dels att mamman var rädd för att de skulle smittas av tuberkulos, som härjade vid denna tid, dels kanske även beroende på pappans ställning.

Det rådde en viss klasskillnad mellan förvaltaren och arbetarna, och arbetarnas barn var lite misstänksamma mot förvaltarens barn. Grannen

Gårdsfolket arbetar
med höbärgning vid
ladugården.
Foto i privat ägo.



i Loogården, norr om Nacka gård, hade en stor kägelbana som Gustav och Kerstin – men inte de andra barnen – fick spela på.

Några kamrater fanns dock. Bl.a. berättar Gustav om sin klasskamrat, som var bosatt i Hästhagen, och vars pappa arbetade som fördräng. Pojkens mormor och morfar hette Jansson och bodde i torpet Mellanberg. Gustav minns fortfarande

mormoderns bröd. Hon bakade bröd utan något extra i – ingen kanel och inget socker utan enkelt vetebröd. När pojkarna cyklade dit bjöds de på saft och bullar. Vid några tillfällen fick Kerstin följa med. Hon minns att pojkarna cyklade ifrån henne i stora skogen – ”att hon hittade fram bland alla stigar!” – och att mormodern grälade på dem för att de lämnat henne.



Potatissättning
i trädgården.
Foto i privat ägo.

När Gustav och Kerstin blev lite äldre bildade de scoutpatruller knutna till IOGT i Tollare. Samarbete förekom mellan patrullerna som var uppdelade i pojk- och flickscouter med cirka tio barn i vardera grupp.

Skola och yrkesliv

Gustav gick i Sickla skola de första åren. Dit kunde

han gå, men när han började i Älta skola fick han cykla eller åka buss. Ibland hängde han också efter bussen och åkte snålskjuts. Det var inte mycket trafik på vägen. Gustav tog körkort 1946 och hade den första bilen i området, en Peugeot kallad "fröken Persson".

Efter att ha utbildat sig till ingenjör anställdes Gustav av Defibrator och reste 1962 på företagets

Kvarndammen vid Nacka ström i början av 1890-talet. Närmast i bild syns tvättstugan, och t.v. om den rättarens stuga. Bakom stugan skymtar ladan och på åsen står den gamla korskyrkan från 1600-talet.

Oljemålning i privat ägo. Foto i Nacka lokalhistoriska arkiv.



uppdrag till Rumänien för att arbeta med vattenför-
oreningsfrågor. I Rumänien träffade han sin Maria.
Den rumänska regeringen måste ge särskilt tillstånd
för Maria att gifta sig med en ”kapitalist”. I tio år var
Gustav stationerad utomlands för att 1973 återvända
hem till Nacka gård och stanna där för gott.

Förändringens vindar

Vid återkomsten till Nacka gård noterade Gus-

tav många förändringar. Trätrappan till mangårds-
byggnaden hade byggts ut. Övre kvarn, gamla
logen samt en liten stuga hade brunnit ned. Och
smedjan, där Gustav ofta fått hjälpa till med att
dra bälgen, var försvunnen.

Nu var tiden mogen för att åtgärda vattenfrå-
gan. Tidigare hade fastighetsbolaget ansett det
vara för dyrt med kommunal vattenanslutning.
Vatten hämtades vid ladugårdens pump och för



Vid Nacka kvarn ca 1900. På höger sida skymtar den gamla landsvägen.

Foto Stockholms stadsmuseum.

att få klart vatten måste man först pumpa upp fyra till fem hinkar, minns Kerstin. Gustav fick så småningom tillstånd till en vattenledning, vilken han samt hyresgästerna Draggart och Kourou drog själva. Slangen går nu under bäcken och gården har ett eget reningsverk.

Klockringning

Kerstin tog realen och utbildade sig till sjukskö-

terska. Hon arbetade som sköterska på Erstagården och minns de epileptiska kvinnorna, som gick fyra och fyra i armkrok utomhus för att stötta varandra, om någon skulle få ett anfall.

Efter fem års studier i England återvände Kerstin hem till Nacka gård. Vid återkomsten reagerade hon på att helgmålsringningen från klockstapeln vid det gamla kapellet hade upphört. Tidigare hade arbetarna, som var anställda på Nacka gård,

Övre kvarn omkring
1890. Byggnaderna
är idag rivna. I
byggnaden med
brutet tak t.h. bodde
kyrkvaktmästaren.

*Fotograf okänd. Nacka
lokalhistoriska arkiv.*



svarat för helgmålsringningen. Det kändes tomt på något vis, berättar Kerstin. Hon vände sig till kyrkoherden, som först tyckte att det inte var mycket mening med ringningen, men eftersom det fortfarande bodde några personer i Övre kvarn, gav han sin tillåtelse. Klockan 18.00 den ljusa årstiden och kl. 16.00 den mörka årstiden ljöd som i gången tid klockklängen ut över nejden. Kerstin ringde regelbundet helgmålsringning varje lördag åren

1965–2004, ibland med hjälp av olika väninnor.

Evangeliska brödräfsamlingen, herrnhutare, ordnade i slutet av 1800-talet vandringar till klockstapeln vid gamla kapellet.

Kerstin minns en liten pjäs, som uppfördes i kyrkan vid ett jubileum. Pjäsen handlade om pietisterna och konventikelplakatet. Prästfrun Elsa Kraft var med och pjäsen uppfördes i Nacka kyrka med lokala förmågor.



Övre kvarn omkring
1890. I husen bodde
drängar och pigor, som
arbetade på gården.
*Fotograf okänd. Nacka
lokalhistoriska arkiv.*



Övre kvarn 1955.
Bostadshuset brann
ned 1972.

*Fotograf okänd. Nacka
lokalhistoriska arkiv.*

Krigstiden

Från krigstiden har särskilt två händelser etsats sig fast i Kerstins minne. Den ena händelsen utspelade sig i början av 1940-talet – vintrarna var kalla och isarna lämpade sig för både släde- och sparkåkning. För säkerhets skull valde familjen ändå alltid landvägen när de med släde begav sig till Nacka kyrka i Finntorp. Men vid ett till-

fälle, när föräldrarna var bjudna till goda vänner i Storängen, tog de sparken över Järlassjön. De Laval's Ångturbin släppte ut varmvatten med påföljd att sörja bildades en bra bit ut från strandkanten. Isen brast under pappa och han gick igenom, berättar Kerstin. Mamman lyckades emellertid hålla kvar sparken och som tur var satt det några personer i en stuga i närheten och spelade kort.

De uppfattade deras rop på hjälp och kom till undsättning.

Den andra händelsen utspelade sig i februari 1944. Kerstin satt och läste läxor i fotogenlampans sken, då en lysbomb dalade ner utanför huset. En otroligt vacker syn! Lysbomben tog mark bortom klockstapelns och ballongtyget togs snabbt omhand av någon. Det visade sig vara ryska flygplan, som fällde 12 bomber på sträckan Storängen – Årsta. En bomb fälldes utanför skolan och en i Kyrkviken.

Fest

Midsommar firades tillsammans med husets tjänstefolk. På gårdsplanen restes en midsommarstång och i trädgården dukades ett långbord. Arbetarfamiljerna, som bodde vid Övre kvarn, hade sin egen midsommarstång. I slutet av augusti ordnades en skördefest i trädgården och då var gårdens samtliga anställda inbjudna. Kerstin fick förstås vara med och hjälpa till med förberedelserna.

Vid Nacka gårds 100-årsjubileum 1974 arrangerades fackeltåg upp till kyrkogården, där hembygdsföreningens representant Arne Nyhammar högtidstalade. Vällingklockan på ladugårdstaket ringde

och dansen vidtog på den uppbyggda dansbanan på ladugårdsbacken och gästerna, många i tidsenlig klädsel och hembygdsdräkter, trakterades med helstekt lamm. Men dagen därpå uppstod lite smolk i bågaren, då vällingklockan befanns stulen.

Framtiden

Nacka gård och den kringliggande miljön har klassats som riksintresse för kulturmiljövården eftersom området är av stort industrihistoriskt intresse. Idag ägs området av Stockholms stad och framtiden för mangårdsbyggnaden är i skrivande stund ovisst, då staden befinner sig i en pågående process, där ett flertal fastigheter utanför stadsgränsen säljs ut. I många av rummen finns bevarade inredningsdetaljer från 1800-talet. Stockholms läns museum tog tillsammans med Stockholms stad under våren 2007 fram en plan för en varsam renovering av Nacka gård. I samband med den invändiga renoveringsplanen uppstod även tanken på att göra en skriftlig dokumentation av områdets byggnader samt livsbetingelserna från en svunnen tid. Arbetet resulterade i denna artikel.



Nacka ström vid Nacka gamla kyrkogård och Dammtorpssjön ca 1900. T.h. skymtar det Neumüllerska gravkoret.

Oljemålning i privat ägo. Foto i Nacka lokalhistoriska arkiv.

Vid 100-årsjubileet var många gäster tidsenligt klädda. Längst t.h. står Arne Nyhammar som högtidstalade.
Foto i privat ägo.



KÄLLFÖRTECKNING

Otryckta källor

Intervju med

Lindholm, Gustav och Maria. *Nacka gård.*

Lindholm, Kerstin. *Nacka gård.*

Prenzlau-Enander, Gabriele. *Antikvarie Stockholms läns museum.*

I privat ägo:

Kopia av Stadens köpeavtal av 27/2 1939 med Fastighetsbolagets Nackas styrelse.

Tryckta källor och litteratur

Jansson, E. Alfred. *Nacka kring Nacka ström 1557-1887.* Bandhagen 1960

Nyhammar, Arne. *"En vandring i det äldsta Nacka" i Nackaboken 1971*

NACKABOKENS FÖRFATTARE

Susanne Carlson

Bosatt i Älta. Fil.mag. med arkeologi som huvudämne. Initiativtagare och projektsamordnare för den arkeologiska undersökningen vid Strålsjön i Älta sommaren 2001. Har ingått i styrelsen för Stockholms läns hembygdsförbunds arkeologisektion och fr.o.m. 2006 ordförande i Nacka hembygdsförening. Medverkat i Nackaboken 2002, 2004 och 2006.

Tulla Grünberger

Bosatt i Saltsjöbaden. Fil.dr och konstvetare. Ordförande i Föreningen Grünwaldvillans Vänner. Har tidigare medverkat i Nackaboken 2000 och 2007.

Nils-Erik Landell

Bosatt i Årsta. Läkare samt författare. Utgav 2006 "Vattenstaden" samt "Läkaren Linné – Medicinens dubbla nyckel", som 2007 översattes av IK Foundation&Company till engelska. Har tidigare medverkat i Nackaboken 2002, 2004, 2006 och 2007.

Yvonne Matstoms

Bosatt i Saltsjöbaden. Fil.mag. i konstvetenskap vid Stockholms universitet.

Hans Lidman

Bosatt i Duvnäs utskog. F.d. stadsarkitekt i Nacka samt f.d. ordförande i Nacka konstförening. Har tidigare medverkat i Nackaboken 1976, 1979, 1997/1998 samt 1999.

Olle Neckman

Bosatt i Skuru f.d. värdshus. Arbetar med ledarskap och företagsutveckling. Aktiv inom det maritima kulturarvet i Stockholmsregionen, bl.a. som ledamot av Stockholms Sjögårds styrelse.

Liisa Wihman

Uppvuxen i Åbo och tidigare bosatt i Saltsjöbaden, numera bosatt i Seattle. Ek.mag. vid Åbo Handelshögskola samt fil.mag. i konstvetenskap vid Stockholms universitet med inriktning på trädgårdskonsten. Studerat hortikultur och trädgårdsdesign vid Burnley College of Horticulture vid Melbourne University samt vid English Gardening School i England. Har tidigare medverkat i Nackaboken 2007.

ARTIKLAR I TIDIGARE ÅRGÅNGAR

1963

Ahlman, Gamla kartor över Nacka. – Krusenstjerna, Bland mossor och lavar i Nacka. – Ragnarsson, Nacka biologiska förening. – Nordström, Gravfältet vid Järla. – Munthe, Järla gård och dess ägare. – Ericsson, Den vackra kullan från Järla. – Linnerhjelm, En resa i Nacka år 1797. – Gestblom, Trafikleder och trafikproblem. – Hallbeck, Nacka i siffror. – Viktigare händelser i Nacka 1962. – Ny nackalitteratur.

1964

Fröman, Botaniska strövtåg i Nacka förr och nu. – Jansson, Till Nyckelvikens äldre historia. – Ahlberg, Vågar och krogar i gammal tid. – Andersson, Nykterhetsrörelsen i Nacka. – Munthe, de Lavals ångturbin: En världsbekant nackaindustri. – Jansson, Skolplanering för det framtida Nacka. – Lindberg, Minoisk morgon. – Hallbeck, Årets Nacka-statistik. – Viktigare händelser och fullmäktigebeslut i Nacka 1963.

1965

Solbreck, Fåglar i Nacka. – Jansson, Kattunstryckeriet vid Stora Sickla. – Henschen, Familjen de Broen och kattunstryck från Sickla. – Collmar, Eric Philip Pladecius och hans nackaanteckningar. – af Petersens, Liv och arbete vid Erstavik när seklet var ungt. – Andersson, Arbetarrörelsen i Nacka. – Sandahl, Pendelvandringar till och från Nacka. – Ericsson, Nacka stads bildarkiv. – Hallbeck, Årets Nacka-statistik. – Viktigare händelser och fullmäktigebeslut i Nacka 1964.

1966

Calissendorff, Ortnamn i Nacka. – Ahnlund, Silverskatten från Finnboda och andra skatter. – Hagberg, Vikingagravar vid Stora Sickla. – Jansson, Ur Sicklaöns historia. – Munthe, Atlas Copco: Ett industriellt epos. – Ericsson, Magister Hierta på Lugnet. – Andersson, Nacka kommunalförening: Glimtar från det kommunala livet vid seklets början. – Jenwald, Nacka stads kampanj i uppfostringsfrågor. – Hallbeck, Årets Nacka-statistik. – Viktigare händelser och fullmäktigebeslut i Nacka 1965.

1967

Ambrosiani, Fornborgen på Henriksdalsberget. – Jansson, Industrierna vid Danviken i gammal tid. – Sjöberg, Vattnen kring Nacka: En studie

kring Nacka och innerskärgården som motiv i konsten fram till 1800-talets mitt. – Munthe, Carl Gustaf von Brinkman: Diplomaten och diktaren från Nacka gård. – Ahlberg, Skola och skolgång i Erstaviks kapellförsamling. – Beltzikoff, Glimtar från bildningslivet i Nacka före 1950. – Persson, Nacka bygger I. – Hallbeck, Årets Nacka-statistik. – Viktigare händelser och fullmäktigebeslut i Nacka 1966.

1968

Jonsson, Till Stora Nyckelvikens byggnadshistoria. – Nisbeth, Möbler och tapeter på Stora Nyckelviken vid 1700-talets mitt. – Ericsson, Stora Nyckelvikens ägare. – Munthe, Jenny Lind och Nyckelviken. – Krusenstjerna, Nyckelvikens flora. – Nyhammar, En vårpromenad i Nyckelviksterrängen. – Sjöberg, Vattnen kring Nacka: Fortsatta studier kring Nacka och skärgården som motiv i konsten fram till omkring 1900. – Snellman, Planerna för Nacka centrum. – Otterstål, Årets Nacka-statistik. – Viktigare händelser och fullmäktigebeslut i Nacka 1967.

1969

Hedenstierna, Genom årmiljoner till nutid: Några drag i nackaområdets geologiska historia. – Nordström, Nackas forntida gravar. – Ahlberg, Äldre kyrkogårdar i Nackaområdet. – Martinsson/Huebner, Storkällans kyrkogård och kapellkrematorium. – Andersson, Varför Nacka blev stad. – Åkerfeldt, Ett festligt årsskifte: Nacka blir stad. – Otterstål, Två decenniers Nacka-statistik. – af Petersens, Ett 250-årigt krigsminne. – Sjöberg, Vattnen kring Nacka: Fortsatta studier kring skärgården i konsten från 1890-talet och framåt. – Axén, Minnen från gamla Älta. – Viktigare händelser och fullmäktigebeslut i Nacka 1968.

1970

Munthe, Arvet efter Eric Ericsson: Skaparen av Nacka kulturnämnds arkiv och Nacka hembygdsmuseum. – Schnell, Kyrkor och kapell i Nacka. – Collmar, Prästerna i Nacka och Erstaviks kapellförsamlingar. – Ahlberg, Nackaområdets kvarnar i gammal tid. – Sjöberg, Saltsjöqvarn. – Julin, Kvarnen Tre Kronor. – Jansson, Den gamla skolan i Danviken. – Andersson, I hård bedrövlig tid. – Härén, Musiken i Nacka. – Otterstål, Årets Nacka-statistik. – Viktigare händelser och fullmäktigebeslut i Nacka 1969.

1971

Hallbeck, Hur tre kommuner blev en. – Karta över Nacka kommun. – Östling, Boo: Rundvandring och orientering. – Jenwald, Nacka: En historisk översikt. – Strandman, Saltsjöbaden: Den yngsta av delkommunerna. – Munthe, Skurubron och dess föregångare: En förbindelselänk mellan Södermanland och Uppland. – Sjögren, Djurlivet i våra vatten. – Nyhammar, En vandring i det äldsta Nacka: Nacka ström och Söderbysjö. – Otterstål, Årets Nacka-statistik. – Litteraturanmälningar. – Viktigare händelser och fullmäktigebeslut i Boo, Nacka och Saltsjöbaden under år 1970.

1972

Rydh, Fornminnen i Boo och Saltsjöbaden. – Nisbeth, Björknäs glasbruk. – af Petersens, Till Nackahistorien under Tredje Gustavs tid. – Ahlberg, Bo och bohag i vår bygd på 1700-talet. – Sundin, Befolkningsutvecklingen i Nackaområdet under de senaste hundra åren. – Bökman, Saltsjöbanan: En 80-årig trafikled. – Bäcklund, Ett förtortssamhälle växer fram. – Jansson, Sveriges holme: Hur den blev naturminne. – Siik, Miljövärdsfrågor i Nackaområdet. – Otterstål, Årets Nacka-statistik. – Viktigare händelser och fullmäktigebeslut i Nacka år 1971. – Litteraturanmälan.

1973

Coulianos, Insjöarna i nackaområdet: Naturresurser förr och nu. – Linde, Den urgamla segelleden genom Stäket. – Strandman, Neglinge by. – Nyhammar, Lilla Nyckelviken. – Ouchterlony, Finska jungfrun: En sjöfararsägen (ur Kalendern Norden 1852). – Sundström, Ångslupstrafiken till Nackanäs och Järlasjön. – Alexandersson, Skärgårdsbåten som samfärdsmedel på 1800-talet: Genom Skurusundet till Baggensfjärden. – Atmer, Gårdagens sommarnöje och framtiden: Om sommarbebyggelse utmed stora farleden. – Otterstål, Årets Nacka-statistik. – Viktigare händelser och fullmäktigebeslut i Nacka år 1972.

1974

Calissendorff, Ortnamn i Boo och Saltsjöbaden. – Sundström, Finnaboda Varf 1874–1974. – Österberg, Episoder ur Boos äldsta klockhistoria. – Vinge, Ett utvecklingsskede i Nackas skolorganisation. – Resare, Byggnadshistorisk dörrknackning. – Sinnerstad, Stockholms observatorium. – Ahlberg, Kulturhistoriskt allehanda. – Eriksson, Årets Nacka-statistik. – Viktigare händelser och fullmäktigebeslut i Nacka år 1973.

1975

Coulianos/Lundberg, Natur i Nacka. – Guste/Guste/Guste, Danvikshemmanet Duvnäs. – von Feilitzen, Familjen Casparsson och Villa Snäckan. – Ralf-Baroni, Liv i skärgårdsstaden. – Alexandersson, Småbåtvarven. – Andersson, Buss på tjugotalet. – Améen/Lundin/Otterstål, Fritid på sjön. – Eriksson, Årets Nacka-statistik. – Viktigare händelser och fullmäktigebeslut i Nacka år 1974.

1976

Ahlberg, Forna tiders fattigvård i våra bygder. – Sylvin, Där idyll och fattigdom möttes i sekelskiftets Nacka. – Hallbeck, Martin Andersson: Skomakarpojken som blev kommunalborgmästare. – Sundin, Tollare gård genom tiderna. – Winberg, Tollare pappersbruk. – Ahlman, Gatunamn i Nacka: Allmängiltiga och personliga synpunkter. – Lidman/Persson, Nacka bygger II. – Andersson, Bussarna erövrar skärgården: Ur Björknäsbus-sarnas historia 1929–1969. – Lindström, Årets Nacka-statistik. – Viktigare händelser och fullmäktigebeslut i Nacka år 1975.

1977

Hellman, Snöromsmossen. – Zetterquist, När man byggde kyrka i Boo. – Atmer, Stora Sickla säteri: En gård i storstadens skugga. – Gavel, Manbyggnaden på Stora Sickla. – Sylvin, Sickla park: En ond saga. – Blohm, Original och andra i Saltsjöbaden. – Munthe, Barnens dag i Nacka. – Blomkvist, Barnträdgårdar och daghem i gamla Nacka. – Lundbäck, Årets Nacka-statistik. – Ahlberg, Vad finns att läsa från ditt grannskap i Nacka-bokens femton årgångar? – Viktigare händelser och fullmäktigebeslut i Nacka år 1976.

1978

Waern Bugge, I Duvnäs på 10-talet. – Ekbohm, Nacka socken och Tören. – Atmer, Velamsunds säteri under 300 år: Adelsgoods, spekulationsobjekt, motorart. – Östling, Frikyrkorna i Nacka. – Alexandersson, J V Svensons motorfabrik. – de Vylder, Aktiva pensionärer. – Nyhammar, Vandring genom Orrmossen längs "wattenledningen för klädesfabriqerna". – Marténg, Hel-lasgården. – Wallman, Orienteringsklubben Ravinen. – Lundbäck, Årets Nacka-statistik.

1979

Lidman, Skulptur i Nacka. – Ekbohm, De medeltida jordvärderingshe-ternas attung, markland, bol och hund. – Granström, Gäddviken: Då seklet var ungt. – Sylvin, Kring Sicklaberg och Svindersviken. – Blohm, Hur Saltsjöbaden blev kurort. – Ahlberg, Nackahus i Ekängen. – Karlsson, Bordtennis i Boo: En krönika. – Eriksson/Johansson, Fritidsgårdarna i Nacka. – Resare, Velamsund i framtiden: Synpunkter på kulturminnsvård och miljövärd på Velamsund. – Lundbäck, Årets Nacka-statistik.

1980

Coulianos, Den röda skogssnigeln, eldlusen och några andra smådjur i Nacka. – Gestblom, Fisksätra bostadsområde: Ett samhälle blir till. – Blohm, Världsmästerskap i skridsko 1894 på Neglingemaren. – Öst, Salt-sjöbadens kyrka: Byggnadshistoria, utsmyckning. – Sundin, Folket i Boo 1881–1885. – Beltzikoff, Den fortsatta historien om biblioteket. – Edberg, Från fattighjälpen till socialhjälp. – Lundbäck, Årets Nacka-statistik.

1981

Nyberg, Lokalpressen i Nacka: Tidningskavalkad från 1896 till 1981. –

Broström, Stenåldersboplats vid Strålsjön. – Klackenberglund, Bebyggelsen inom Nacka kommuns område vid 1500-talets mitt. – Drakenberg, Ängsbruket samt markanvändning och vegetation på Velamsund. – Swartling, Minnen från Hästholmen–Kvarnholmen. – Norenstedt, Bostadsbebyggelsen på Kvarnholmen. – Rosell/Lundsten, Frankenburg vid Skurusundet. – Röttorp, Från skolorna i Nacka under tidigt 1900-tal. – Lundbäck, Årets Nacka-statistik. – Bilder ur arkivet.

1982

Lindgren, I ramplyuset: Nacka Orkesterförening 50 år. – Coulianos/Nyhammar, Vårvandringar i Velamsund. – Swartling, Idrottsrörelsen och Viking Harbom. – Blohm, Sjöträpan. – Henriksson, Krönikespelen i Boo. – Eriksson, 19 år med pensionärer och föreningar. – Dahlström, Kommunal miljöplanering. – Eriksson, Årets Nacka-statistik. – Bild ur arkivet.

1983

Flink, Ny fornminnesinventering i Nacka. – Björner, Ormingeområdets tillkomsthistoria. – Svedberg, Att bo i Orminge: Hem eller bostad? – Swanström, Ett familjeföretag i Saltsjöbaden. – Blohm, Gamla Samskolan i Ringparken och skolhusets skiftande öden. – Nyhammar, Höstvandring i södra Erstavik. – Lindgren, I kulissen. – Eriksson, Årets Nacka-statistik. – Bilder ur arkivet.

1984/85

Jansson, Nacka kommuns bildande och omfattning. – Coulianos, Naturförhållanden. – Sundin, Några tidsbilder från fem sekel i Nackabygden. – Strandman, Kulturmiljöer i dagens Nacka. – Milles, Samhällsutvecklingen under 1900-talet. – Jansson, Nutida samhällsservice. – Schnell, Industrier. – Nyhammar, Rekreation och fritid. – Östling, Kyrkor.

1986

Östling, Bygden och folket: Tankar kring en trehundraårig karta över Boo. – Lindberg, Bilburen bergsbotanik. – Ahlman, Ålta i förvandling. – Eriksson, Mitt liv med politiken. – Rosberg/Nyman, Sickla sluss: Räddad i tolfte timmen. – Grennberg, Scoutliv i Saltsjöbaden: En av Sveriges äldsta scoutkårer fyller 75 år.

1987

Appelbom/Gunnarsson, Bildkavalkad. – Nyhammar, Nacka kommun 100 år. – Andersson, Några framtidstankar: Ur Nacka 1887–1937. – Langby, Något om Nacka i framtiden. – Swenninger, Nacka församling 100 år. – Jenwald, Viktigare händelser och årtal i Nackas historia. – Baehrendtz, Hundra år på Kärrtorp. – Fahlman, Nackapolisen genom tiderna. – Östling, Båtsmän och båtmansstorp i Nacka. – Lindberg, Cykla på Sickla: Botaniska irrfärder. – Rooth, Exkursion till en insjö: Lundsjön-Dammsjön.

1988

Hellenius, Ett porträtt av spelmannen Allan Manneberg. – Hammarlund-

Larsson, Nacka kommun: Kulturhistoriska miljöer. – Klosterberg, Erstaviks arkiv. – Westman, Om det inte fanns eldsjälur som Anna Sjögren skulle allting slockna. – Sundin, Kristna Egnahemsföreningen i Kummelnäs och Gustavsvik. – Sjöman, Från mitt fönster. – Fahlman, Mitt liv med politiken. – Tännsjö, Facklig kamp vid Atlas Diesel 1905–1922.

1989

Westman, Saltsjöbaden 100 år: Tänk om dom lagt Saltis på Tyresö! – Phil Atmer, Att göra hela världen till en trädgård: 1800-talets och det tidiga 1900-talets villaträdgårdar. – Nyberg, För 50 år sedan: Nacka i krigets skugga. – Widén, De branta klippornas folk: Framväxten av "utkantssamhället" Lilla Björknäs. – Bjernert, Med eleven i centrum: Om rektor Arthur Klum och det högre skolväsendets framväxt i Nacka. – Fogelberg, Björknäs glasbruk: Nackas första främlingskoloni. – Otterstål, Mitt liv i politiken. – Winberg, Saltsjöbadens Teaterklubb.

1990

Redelius, Setterwallska villan. – Setterwall, Jacob Gustaf Setterwall: Skeppsredare i Stockholm och jordägare i Nacka. – Östling/Didrichsen, Samhälle med nytt ansikte: En bildrapsodi från Björknäs. – Bergström/Eriksson, Nacka Sportklubb. – Lundström/Rönquist-Germanis, Saltsjö-Duvnäs: Ett villasamhälle med anor. – Eriksson, Årets Nacka-statistik.

1991

Nyberg, Eneqvistkoncernen: En sannsaga. – Edberg, Från Nacka kommunalklubb till Moderata samlingspartiet i Nacka. – Gillberg, Jarlaberg: En gammal historia. – Kristoffersson, Nacka Husmodersförening Hem och Samhälle: Ett stycke kvinnohistoria. – Alexandersson, Sommarnöjen och bryggor kring Skurusundet 1860–1925. – Eriksson, Årets Nacka-statistik.

1992

Olsson, När Nacka fick sin kyrka. – Siik, Erstavik: Räddat naturområde. – Alexandersson, Sommarnöjen kring Skurusundet 1860–1925: Från Lilla Björknäs till Duvnäs. – Otterstål, Villasamhället i Hästhagen. – Bosco, Erstagården. – Schmidt, Bebyggelsens framväxt på Älgö. – Hubendick, Åter till barndomens marker. – Jenwald, Folkskolan 150 år. – Eriksson, Årets Nacka-statistik.

1993

Jenwald, Förord. – Sillén, Farväl till industrialismen. – Lindström, Kvarnholmen under 100 år. – Rosberg, En raskpassares berättelse. – Bäcklund, Fortidens Kungshamn. – Herrmann, Sandakällan. – Lisinski, Restaureringen av byggnaderna på Stora Nyckelviken 1989–93. – Stritzke, Parken vid Stora Nyckelviken. – Eriksson, Årets Nacka-statistik.

1994

Siik, Från elverk till seglarcentrum. – Mörner, Nacka i geologiska perspek-

tiv. – Jonshult, Liten katalog över lusthus i Nacka. – Eriksson/Kjellberg, Nacka pensionärsförening 50 år. – Alexandersson, Året runt på Skurusundet 1812 – 1915. – Tollet, Skuruparken och Solsunda. – Eriksson, Årets Nacka-statistik.

1995

Muhola, Förord. – Thyselius, Fritidsgården 199:an 5 år. – Jenwald, Nackabarnens jultidning – Nackajul. – Johansson, Ekorps daghem – Nackas äldsta. – Setterquist, 11 unga ser Nacka. – Janson, Skuru Idrottsklubb satsar på ungdomen. – Enckell, Tänk om man föddes med skridskor på fötterna! – Eriksson, Nacka-statistik.

1996

Olsson, Konventiklarna på Stora Sickla. – Hallström, Min tid som kondis på Björknäs. – Jenwald, Nacka musikskola – en återblick. – Göransson/Lisinski, Restaureringen av huvudbyggnaden på Stora Nyckelviken. – Janson, Lokalpressen i Nacka. – Silvander, Två mackar i Nacka – en dag på bensinstationen. – Eriksson, Nacka-statistik

1997/98

Bergström/Wikström, Förord. – Westman, Om Ernest Thiel och konsten i Saltsjöbaden. – Lundström/Rönquist-Germanis, Saltsjö-Duvnäs – konstnärskoloni med många traditioner. – Olsson, Konsten i Nacka Strand. – Lindroos/Steinberg, Konstnärernas Kollektivverkstad. – Renqvist, Vi driver fortfarande mot nordost. – Stensman, Lars Kleen. – Törnblom, Mikael Pauli. – Ångquist Klyvare, Om mig själv. – Lidman, Konsten i Nackas skolor. – Tham, Bilder i barndomens rike. Eriksson, Nacka-statistik.

1999

Langby, Förord. – Brundin, Framtidens Sickla. – Vestlund, Folkrörelserna inför 2000-talet. – Lidman, Vattentornen i Nacka – vår tids landmärken. Olsson, Från kyrktorn till minareter – trossamfunden i Nacka inför 2000-talet. – Texter från gymnasieungdomar samt barnillustrationer, Jag tror att Nacka blir... – Gerdau, Individualismens sekel. – Wall, Kultur – ett sätt att vara! Eriksson, Årets Nacka-statistik.

2000

Söderqvist, Dags för K-märkning! – 1960-talet och miljonprogrammet i Nacka. – von Huth/Wiberg, Naturskolan i Velamsund. – Grünberger, Grünwaldvillan, Villa Lugnet, Stenkullen och Saltsjöklack – kärt barn med många namn. – Östling, En charmig ö i Nackas skärgård. – Jungstedt, Minnen från Nyckelviken. – Hollberg, Storängen – samhällsplanering under sekelskiftet. – Eriksson, Årets Nacka-statistik.

2001

Wikman, Velamsunds säteri. – Zethraeus, Glimtar ur Kummelnäs historia. – Palmqvist, Svindersvik. – Baugus, Kring Söderbysjön i Nacka friluftsområde. – Jenwald, Musikpedagogen, körledaren och kompositör-

ren Carl-Bertil Agnestig. – Sandström, Neglingevarvet. – Sjögren, Årets Nacka – statistik.

2002

Sandell, Från land till stad – om Stora Sicklas utveckling under modern tid. – Franzén, Olle Tandberg. – Jenwald/Wikström, Dieselverkstaden – från industrikultur till modernt kulturcentrum. – Landell, Bäckarna kring Kranglan. – Carlson/Ytterberg, Gropkeramik i Erstavik – undersökning av en 5 000-årig stenåldersboplats. – Sjögren, Årets nackastatistik.

2003

Jenwald, Visborgs minne. – Rundkvist, Baggensstaket under vikingatiden. – Nyman, Nackas grod- och kräldjur fotograferade i fält. – Hallin, Sushi, pasta och salsa – omvärldens avtryck i Nacka. – Appelgren, Vinterkrigsbarn i Saltsjö-Duvnäs 1939-1940. Heyman/Zachrisson, Nacka Hembygds-gille – en glädjespridare i kommunen. – Sjögren, Årets nackastatistik.

2004

Jenwald/Wikström, Förord. – Frestadius, Åke von Matern (red.), Ett kapitel ur "Ottos minnen". – Dixelius, Fjärdingsmannen Enock Albert Johansson. – Landell, Tegelön, tallar och trädgård. – Herder, Händelser i Vår gårds 100-åriga historia. – Clerbring Hellström, Lilla Nyckelviken – byggnadsvård av ett 1700-tals kulturhus. – Olsson, Kyrkogårdsvandringar i Nacka. – Carlson, Tuppstugan – ödelagt kulturarv.

2005

Östling, Skurubron – en nitioårig skönhet – Rundkvist, Fisksätra före höghuset – Roeck Hansen, Järla – lantgård, industriområde och stadsdel – Westlund, Sjuttonhundredtalsdiplomati på Stora Nyckelviken – Hallin, Olle Nymans ateljé – en av Nackas oaser – Ribbing, Min högt värderade patronessa! Några brev åren 1863 – 1896 till Boo kapells patronus – Kistner/Lejoneke, Kungshamnsvrakat – lokalhistoria på djupet.

2006

Nilsson, Finnboda i förvandling. – Landell, Velamsund – skägglav och spillkråka, vallmo och vinberg. Carlson, Huu, så hemskt! Skräck från torp och gårdar. – Ask/Fast/Philipson Jancke, Skogarna i Erstavik – ett levande historiskt arkiv. – Lundgren Jansson, Röda Korset. – Drakenberg, Tallnaturskogen i Ramsmora.

2007

Lundström/Rönquist-Germanis, Saltsjö-Duvnäs – ett villasamhälle med anor. – Landell, I Linnés anda. – Pettersson/Wikell, Nackas äldsta boplatser – på spaning efter 8 000 år gamla säljagar- och fiskelägen. Englund, Bataljen om Stockholm 1719 – arkeologisk undersökning av ett slagfält i Nacka. – Wihman, Skogsö kyrkogård och kapell – nybarock i naturparken. Grünberger, Saltsjöbadens friluftsbad. – Bogren, Drakar, uppvärmda stenar och geometriska figurer – skolgården i fokus.

SAKREGISTER

- Björknässundet 6
- Dieselverkstaden 45f
- Emilstorp 75
- Fastighets AB Nacka 86
- Grünewaldvillan 38f
- Herrgårdsvillan 75ff
- KF 48ff, 56, 58, 61, 63, 65
- Kvarngården i Nacka 88ff
- Mellankvarn 88f
- Nacka gamla kyrkogård 99
- Nacka gård 86ff, 94f, 99
- Nacka konstförening 36ff, 41ff
- Nacka konsthall 44
- Nacka kvarn 95
- Nacka Skarpnäck, AB 86
- Nacka ström 86, 89, 94, 99
- Nedre kvarn 88f
- Ringparken 76, 78
- Ringvägen 48ff, 58, 62, 64, 68
- Saltsjöateljén 39, 41, 43f
- Saltsjöbanan 74, 90
- Saltsjö-Duvnäs 73ff, 82ff
- Sjuvilla nr 1 49ff
- Sjuvilla nr 2 49, 51ff
- Sjuvilla nr 3 49, 56ff
- Sjuvilla nr 4 49, 58ff
- Sjuvilla nr 5 49, 61f
- Sjuvilla nr 6 49, 63f
- Sjuvilla nr 7 49, 65ff
- Sjuvillorna 48f, 51, 53, 58
- Skuru gård 6, 8, 22, 24, 26
- Skuru krog 24
- "Skuru Promenader" 6, 24
- Skuru värdshus 24ff, 34
- Skuruborg 6, 8ff, 13, 22
- Skurubron 6, 10, 20f
- Skuruskogen 10, 12, 14f, 19, 21f
- Skurusundet 6, 8, 11, 19, 21
- Solsunda 6ff, 24
- Villa Nevesca
- Se Villa Nicou
- Villa Nicou 78
- Villa Pergola 81, 83
- Villa Thiel 80
- Övre kvarn 88ff, 94, 96ff

PERSONREGISTER

Abelin, Rudolf 77ff

Benckert, Elis 82

Björkman, Johan Fredrik 86

Bodén, Kate-Marie 42

Edin, Per G.L. 26

Frans, torparen 24

Gustav Vasa 86

Hallman, Per-Olof 74

Johansson, Gunnar 29

Kolmodin, Abraham 26ff, 34

Lindberg, Johanna Charlotta, krögerska 24

Lindholm, Gustav 87, 89ff

Lindholm, Kerstin 87, 89ff, 95f, 98f

Lindholm, Maria 89, 94

Lindholm, Torsten 87

Linnerhielm, Jonas Carl 6, 8f, 12f, 18

Lundroth, E. 48

Nathanson, Walter 28

Neumüller, Friedrich Rudolph 86

Råbergh, Carl 6, 8, 24

Sjögren, Anna 40ff

Strömbeck, Peter 89f

Wærn Bugge, Ingeborg 72ff, 78f, 83



Nackaboken 2008 innehåller sex läsvärda artiklar för dig som är intresserad av Nackas historia och nutid. Läs om storstadsutveckling och skyddsvärd natur i artikeln om gamla Skuruskogen, om Skuru krog – idag privatbostad – med anor från 1600-talet, och om de lekfullt utsmäckade Sjuvillorna i Saltsjöbaden uppförda 1896. Vidare får vi läsa om Nacka konstförenings mångåriga verksamhet och om Nacka gård där mangårdsbyggnaden och den kringliggande miljön har klassats som riksintresse för kulturmiljövården. I artikeln om trädgårdarna i Saltsjö-Duvnäs tar författarna oss med på en vandring i arkitekten Ingeborg Wærn Bugges fotspår.