

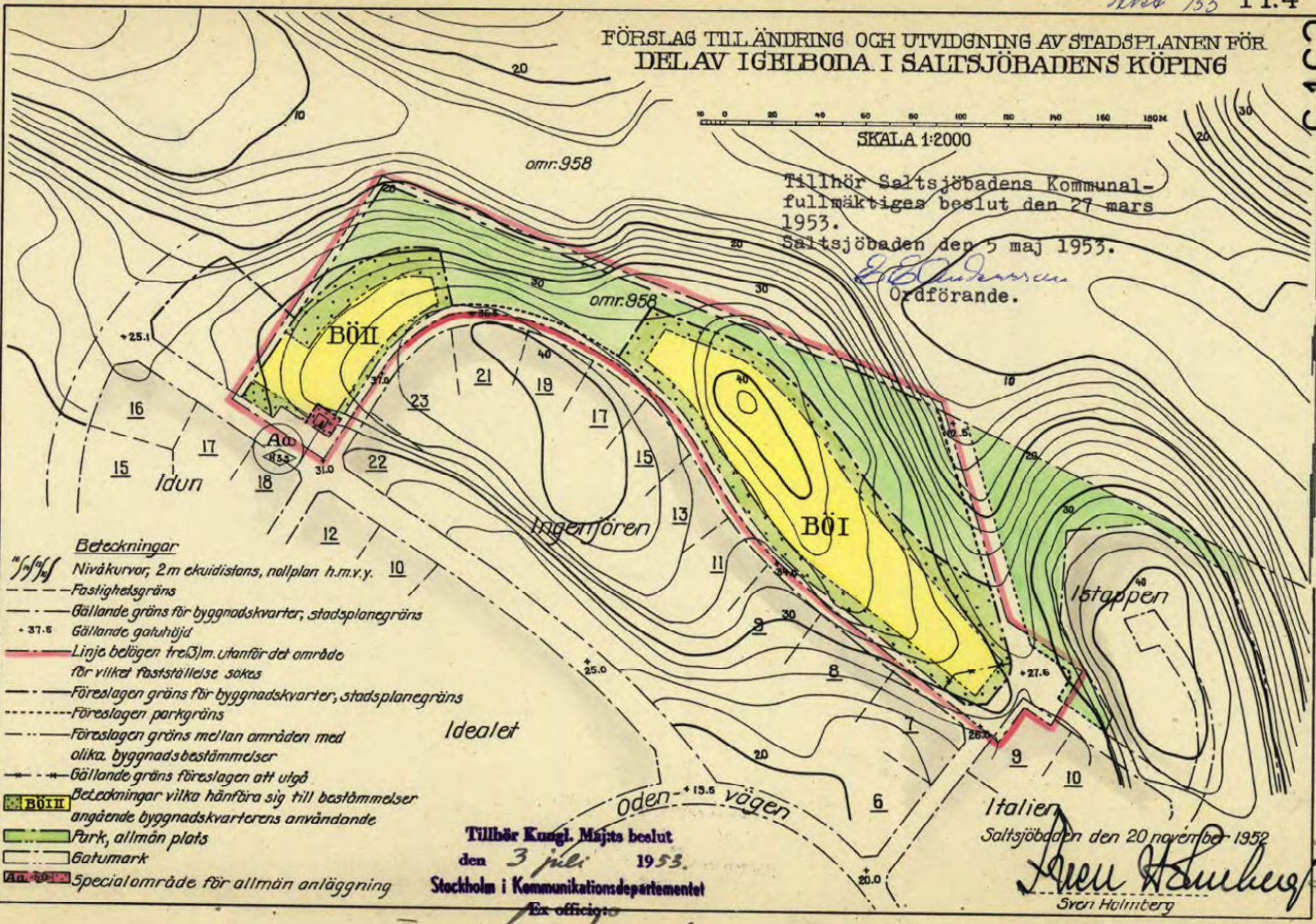
Not 37/53 Pl.4

FÖRSLAG TILL ÄNDRING OCH UTVIDGNING AV STADSPLANEN FÖR DEL AV IGELBODA I SALT SJÖBADENS KÖPING

SKALA 1:2000

Tillhör Saltsjöbadens Kommunal-
fullmäktiges beslut den 27 mars
1953.
Saltsjöbaden den 5 maj 1953.

E. E. Andersson
Ordförande.



Beteckningar

- Nivåkurvor, 2 m ekvidistans, nollplan h.m.v.y. 10
- Fastighetsgräns
- Gällande gräns för byggnadskvarter, stadsplanegräns
- Gällande gatuhöjd
- Linje belägen 3 m utanför det område för vilket fastställelse sökas
- Föreslagen gräns för byggnadskvarter, stadsplanegräns
- Föreslagen parkgräns
- Föreslagen gräns mellan områden med olika byggnadsbestämmelser
- Gällande gräns föreslagen att utgå
- Beteckningar vilka hänföra sig till bestämmelser angående byggnadskvarterens användande
- Park, allmän plats
- Gatumark
- Specialområde för allmän anläggning

Tillhör Kungl. Maj:ts beslut
den 3 juli 1953.
Stockholm i Kommunikationsdepartementet
Ex officio

Saltsjöbaden den 20 november 1952
Sven Halmberg
Sven Halmberg

S 163

37/1953

Karta 114



Nacka KLM

Akt nr:

0182K-37/1953

37/1953

Skrl. 37/1953.

KARTAN I AKTEN

KUNGL. KOMMUNIKATIONS-
DEPARTEMENTET

Skil. 37
1953

24/8:53 *3.7.4/1953*

Avskrift.

Överlämnas till

till kännedom.

Till länsstyrelsen i Stockholms län.

Stadsplan
Planeringssektionen
C. 1953
g 1-32:53.

K u n g l. K a j : t finner - efter framställning av kommunalfullmäktige i Saltsjöbodens köping, i anledning varav utlåtanden avgivits den 2 juni 1953 av länsstyrelsen i Stockholms län och den 23 juni 1953 av byggnadsstyrelsen - gott att, jämlikt 26 i byggnadslagen, fastställa ett av kommunalfullmäktige vid sammanträde den 27 mars 1953 antaget förslag till ändring och utvidgning av stadsplanen för del av Igelboda, vilket förslag, innehållande jämväl stadsplanbestämmelser, angivits å en av sättningsmannen Sven Kolberg den 20 november 1952 upprättad karta med därtill hörande beskrivning.

Detta får jag, på nådig befallning, härigenom meddela. Stadsplanekartan, bestämmelseförslaget och beskrivningen, försända med påskrift att de tillhåra Kungl. Maj:ts beslut, överlämnas härjämte för att tillställas vederbörande. Stockholm den 3 juli 1953.

Carl Uggle

Bestyrkes & tjänstens vägnar:

Gerd Söderberg
Gerd Söderberg

Angående ändring av stadsplanen för del av Igelboda i Saltsjöbodens köping.

Byggnadsnämnden.

KUNGL. MAJ:TS BEFALLNINGSHAVANDE
I
STOCKHOLMS LAN
LANDSKANSLIET

Skick ej postbrevförens B.F.
Inkom till Byggnadsnämnden

Akt 66 37 177
1952 1953 52
i Saltsjöbadens köping
den 16. 6. 1953.

III G 1-32:53.

R e s o l u t i o n .

Med underdånigt utlåtande denna dag har länsstyrelsen till Kungl. Maj:t överlämnat ett av kommunalfullmäktige i Saltsjöbadens köping antaget förslag till ändring och utvidgning av stadsplanen för del av Igelboda i köpingen.

Saltsjöbadens köping förpliktas att till länsstyrelsen inbetala avgift till statsverket för den av länsarkitekten i länet utförda granskningen i ärendet med ett belopp av tjugo kronor.

Klagen över detta beslut må föras hos Konungen genom besvär, vilka, av den klagande själv eller lagligen befullmäktigat ombud underskrivna, skola hava inkommit till Kungl. kommunikationsdepartementet inom trettio dagar efter erhållen del härav, dock att menighet, som klagar, äger tillgodojuta femten dagar längre besvärstid. Besvären kunna insändas med posten i betalt brev.

Stockholm å landskansliet den 2 juni 1953.

På länsstyrelsens vägnar:

Olof Ljungström
Olof Ljungström

Granskningsavgift tjugo kronor.

5203

Ver. 444.

Saltsjöbadens köping

Inkom till Byggnadsnämnden

177 i Saltsjöbadens köping Bib. A

52 den 23. 12. 1952.

Beskrivning

g/1-32:53.

till

förslag till ändring och utvidgning av stadsplanen för del av

Igelboda i Saltsjöbadens köping.

Förslaget, åskådliggjort å bifogade karta märkt pl. 4, avser fastställande av en ändring i och en utvidgning norr ut av den genom kungl. brev den 18 december 1936 gällande stadsplanen för Igelboda.

Ändringen avser en flyttning av en omedelbart nordväst om kv. Italien belägen vändplan till ett med hänsyn till terrängförhållandena lämpligare parkområde omedelbart norr om nyssnämnda kvarter.

StadsplanebestämmelserBd. B.

tillhörande

förslag till ändring och utvidgning av stadsplanen för
del av Igelboda i Saltsjöbadens köping.

Följande stadsplanebestämmelser föreslås till fastställelse med upphävande av tidigare gällande bestämmelser.

§ 1.

Områdes användning.

Med B betecknat område får bebyggas endast för bostadsändamål; byggnadsnämnden äger dock medgiva inredning av garage.

Med Aa betecknat område får bebyggas endast för allmän anläggning.

Byggnadssätt.

§ 2.

Med Ö betecknat område får endast bebyggas med hus som uppföras fristående.

Å med Ö betecknat område får å tomt uppföras endast en huvudbyggnad. Sådan byggnad får inrymma högst två bostadslägenheter och byggnads bottenyta ej överstiga en areal av etthundrafyrtio (140) kvadratmeter. Byggnadsnämnden må dock kunna medgiva undantag beträffande arealen, om byggnad uppföres med endast en våning och inrymmer endast en bostadslägenhet.

§ 3.

Tomts minsta storlek.

Å med Ö betecknat område skall tomt innehålla en areal av minst ettusen (1000) kvadratmeter.

§ 4.

Gård.

Med prickning betecknat område får icke bebyggas.

Å med Ö betecknat område skola av tomts areal minst fem sjättedelar ($5/6$) lämnas obebyggda.

§ 5.

Hushöjd och våningsantal.

Å med II betecknat område får byggnad uppföras med högst två våningar och till en höjd av högst sju och en halv meter.

Å med I betecknat område får byggnad uppföras med högst en våning och till en höjd av högst fem meter.

Å med H jämte siffra i romb betecknat område får byggnad icke uppföras till större höjd i meter än siffran i romben anger.

Vindsinredning.

§ 6.

Å med II betecknat område får i byggnad, som uppföres med högsta medgivna våningsantal, vind inredas med bonings- och arbetsrum till högst en tredjedel ($1/3$) av vindsbottnens yta.

Å med II betecknat område där byggnad uppföres med endast en våning och å med I betecknat område får vind helt inredas med bonings- och arbetsrum.

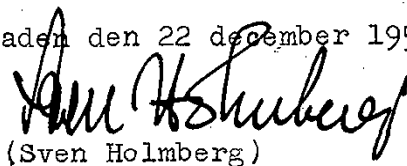
§ 7.

Takfall.

Å med I betecknat område äger byggnadsnämnden meddela särskilda föreskrifter angående taks lutning och form.

Å med II betecknat område må å byggnad, som uppföres med högsta medgivna våningsantal, tak givas en lutning mot horisontalplanet av högst trettio (30) grader.

Saltsjöbaden den 22 december 1952.



(Sven Holmberg)

Mättningsman.

3. 7. 1953.

Tillhör Kommunalfullmäktiges beslut
den 27 mars 1953.

Saltsjöbaden den 5 maj 1953.

B. E. Andersson
Ordförande.

Tillhör Kungl. Majts beslut
den 3 juli 1953.
Stockholm i Kommunikationsdepartementet
Ex officio:

J. Lundmark