

NACKA

FÖRSLAG TILL STADSPLAN FÖR DEL AV SICKLA INDUSTRIOMRÅDE (STG. 1890. 5005 M.F.L.)

UPPRÄTTAT Å STADSARKITEKTKONTORET I FEBRUARI 1966

Ingvär Persson
INGVÄR PERSSON
Stadsarkitekt

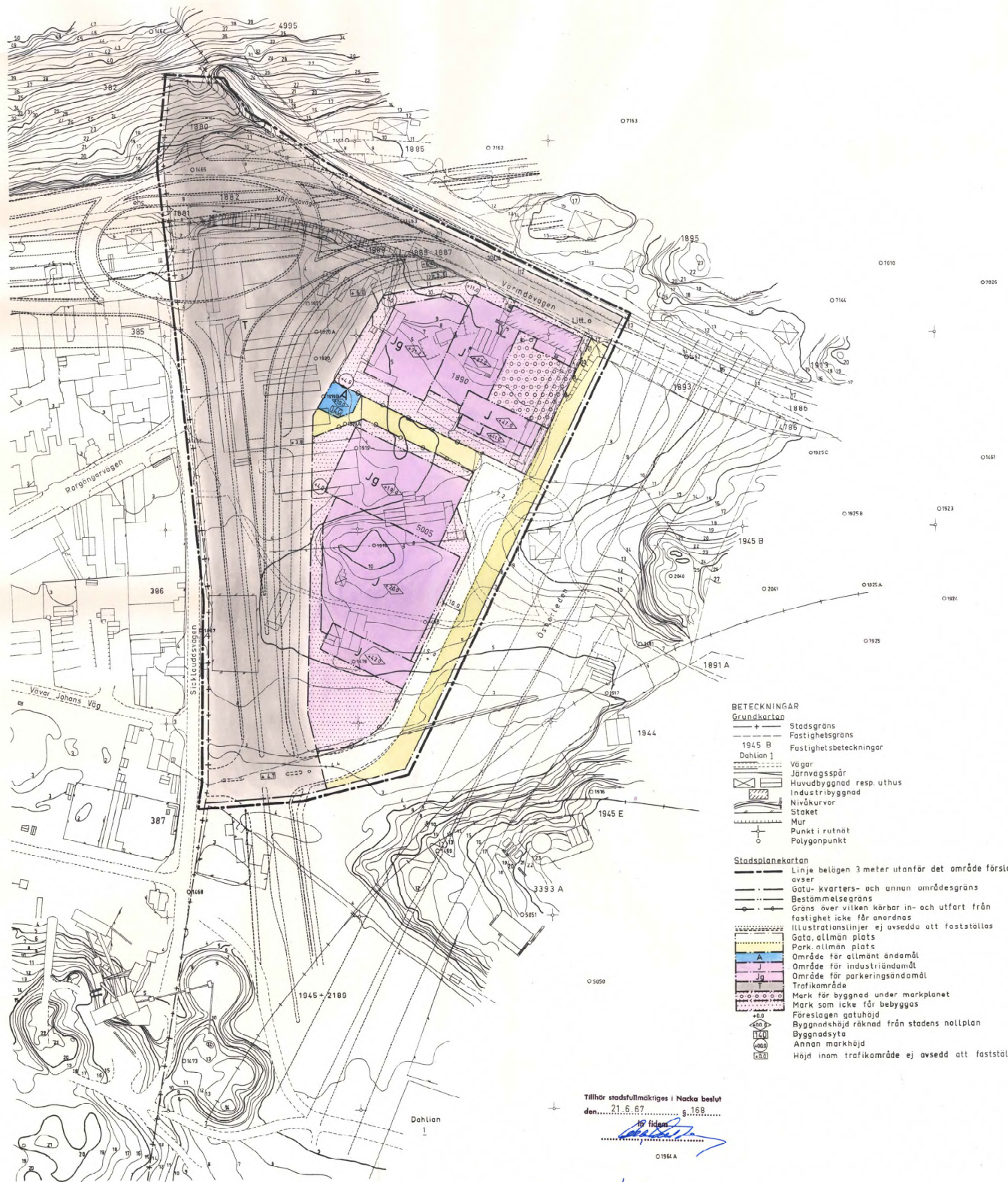
Gösta Blücher
GÖSTA BLÜCHER
Bitr. stadsarkitekt

Reviderad den 12.5.1966

Ingvär Persson
Ingvär Persson
Stadsarkitekt

H. Hansson
H. Hansson
Illustration detta område utfördes i samarbete med Stadsarkitektkontoret i Nacka och Stadsarkitektkontoret i Stockholm för som 1966 på uppdrag av Stadsarkitektkontoret i Nacka.

76 500
76 400
76 300
76 200
76 100
76 000
75 900
X 175 900

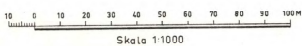


- BETECKNINGAR**
- Grundkartan**
- Stadsgräns
 - - - Fastighetsgräns
 - 1945 B Fastighetsbeteckningar
 - Dahlia 1
 - Vägar
 - Järnvagsspår
 - Huvudbyggnad resp. uthus
 - Industribyggnad
 - Nivåkurvor
 - Staket
 - Mur
 - Punkt i rutnet
 - Polygonpunkt
- Stadsplanekartan**
- Linje belögen 3 meter utanför det område förslaget övar
 - Gatukvarters- och annan områdesgräns
 - Bestämelsegräns
 - Gräns över vilken körbar in- och utfart från fastighet icke får anordnas
 - Illustrationstjänst ej avsedd att fastställas
 - Gata, allmän plats
 - Park, allmän plats
 - Område för allmänt ändamål
 - Område för industriändamål
 - Område för parkeringsändamål
 - Trafikområde
 - Mark för byggnad under markplanet
 - Mark som icke får bebyggas
 - Föreslagna gatuhöjd
 - Byggnadshöjd räknad från stadens nollplan
 - Byggnadsyta
 - Annan markhöjd
 - Höjd inom trafikområde ej avsedd att fastställas

Tillhör stadsfullmäktiges i Nacka beslut
den 21.6.67 s. 168

H. Hansson
H. Hansson

Grundkartans riktighet bestrykes
Gösta Blücher
Gösta Blücher
målningsman



S52
5615



Nacka KLM

Akt nr:

0182K-5615

5615

KARTAN PLAN A1

52

Ednr 32/1968

LÄNSSTYRELSEN
STOCKHOLMS LÄN

Plan- och byggnadssektionen

BESLUT

1 (1)

4.3.1968

Länsassessor
R Blomberg/MB

22G1-111-67
D.nr. 109..... inkom till
STADSKÄNSLIET
i Nacka
5 MRS 1968

Fastställelse av stadsplan

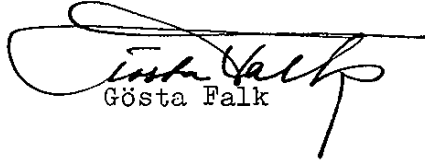
(2 bilagor)


Länsstyrelsen fastställer med stöd av 26 § byggnadslagen ett av stadsfullmäktige i Nacka vid sammanträde den 21 juni 1967 antaget förslag till stadsplan för del av Sickla industriområde (stg 1890, 5005 m fl), sådant förslaget åskådliggjorts på en av stadsarkitekten Ingvar Persson och biträdande stadsarkitekten Gösta Blücher i februari 1966 upprättad och den 12 maj samma år reviderad karta med därtill hörande beskrivning och stadsplanebestämmelser av den lydelse härvid fogade bilagor utvisar.

./.

Klagan över detta beslut må föras hos Konungen genom besvär, vilka, av den klagande själv eller lagligen befullmäktigat ombud underskrivna, skall ha inkommit till Kungl kommunikationsdepartementet inom tre veckor från denna dag; dock må klagan föras allenast av sakägare, som i ärendet framställt yrkande, vilket helt eller delvis lämnats utan bifall. Besvären kan insändas med posten i betalt brev.

På länsstyrelsens vägnar


Gösta Falk


Rune Blomberg

Bilageförteckning

Bil A
Bil B

Utan avgift

Beskrivning tillhörande förslag till stadsplan för del av Sickla
industriområde (stg 1890, 5005 m.fl.) inom Nacka stad upprättat
på stadsarkitektkontoret i Nacka i februari 1966.

till Österns läns landskaps-
Planeringssektionen

den - 8 AUG 1967

III 51-111:62

Förslaget omfattar:

1. Denna beskrivning.
2. Stadsplanekarta med tillhörande bestämmelser.
3. Markägareförteckning.
4. Inventeringskarta över befintlig bebyggelse.
5. Utredningsskiss.
6. Vatten- och avloppsplan.
7. Utdrag ur generalplanekarta för Nacka stad.
8. PM beträffande samråd.

Planområdets läge.

Området är beläget i N.V. hörnet av Sickla industriområde och gränisar

i norr till Saltsjöbanans järnvägsområde (stg 1804),

i öster till den planerade Österleden samt

i väster till stadsgränsen mellan Stockholm och Nacka stad.

Gällande planer.

För området gäller utomplansbestämmelser jämlikt 29 § byggnadsstadgan enligt Länsstyrelsens beslut av den 19 augusti 1963.

Befintliga förhållanden.

Stadsäga 1890 äges av Klint Bernhardt & Co AB. Inom densamma är uppfört en industribyggnad av sten i fem våningar samt några till industrin hörande förråds- och lagerhus i en våning.

Stadsäga 5005 äges av AB Jästängen och är bebyggt med bl.a. sågverksbyggnad i plåt och med till sågverksindustrin hörande lagerbyggnader i trä samt garage och kontorsbyggnader i sten. Dessutom finnes inom stadsägan uppfört ett bostadshus av trä i en och en halv våning samt några smärre skjul. Området berör i norr stadsäga 1804, vilken i denna del utgör koncessionerat järnvägsområde.

Planförslaget.

Planförslaget omfattar ett större område för trafikändamål, vilket rymmer befintlig Värmdöväg, delar av den projekterade trafikplatsen vid Lugnet och en söderut från denna trafikplats planerad förbindelse ner emot Sickla sluss. Det inom trafikområdet illustrerade gatunätet hänför sig till den av Kungl. Väg- och vattenbyggnadsstyrelsen den 29.12 1962 fastställda arbetsplanen för Värmdöleden.


Planförslaget omfattar vidare två industrikvarter varav det norra omfattar huvuddelen av den fastighet, som i dag ägs av Klint Bernhardt & Co AB och på vilken fastighet nämnda företag idag bedriver industriell verksamhet. Planförslaget har utformats så att det medger att befintlig industribyggnad kan kvarligga och att man får möjlighet till en betydande utbyggnad av densamma. Vidare redovisas inom detta kvarter också en byggnad i 12 våningar avsedd att rymma en kontorsdel. Inom kvarteret redovisas också ett Jg-område för en byggnad avsedd att rymma biluppställning för den inom kvarteret belägna industri- och kontorsverksamheten. Den detaljmässiga utformningen av föreslagen bebyggelse inom kvarteret har tillkommit i nära samarbete med representanter för Klint Bernhardt & Co AB.

Det inom stadsäga 5005 föreslagna industrikvarteret är i princip uppbyggt på samma sätt som det ovan beskrivna dock med den skillnaden att man här inte närmare känner vad det är för företag, som kan bli aktuellt för den föreslagna byggnadsrätten. Även här har ett samarbete skett med representanter för ägaren till stadsägan, nämligen AB Jästängen.

Tillfarten till de båda industrikvartererna är föreslagen att ske från en lokalgata, som från en anslutning på huvudleden i planens västra del leder in söder om industrikvartererna och vidare upp i planområdets östra del till en vändplan, som gränsar mot det nordligaste av de två industrikvartererna. Planen medger icke utfart från industrikvartererna till annan gata än den nu nämnda och redovisar därför utfartsförbud i gränsen mellan industrikvartererna och i första hand trafikområdet där utanför.

I sydvästra delen av det norra kvarteret redovisas ett A-område avsett för en pumpstation. Det mellan industrikvarteren redovisade grönområdet har tillkommit främst för att ge utrymme åt huvudledningar för vatten och avlopp.

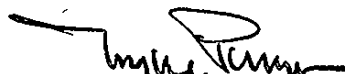
Nacka i stadsarkitektkontoret i februari 1966.


(Ingvar Persson)
Stadsarkitekt


(Gösta Blücher)
Bitr. stadsarkitekt

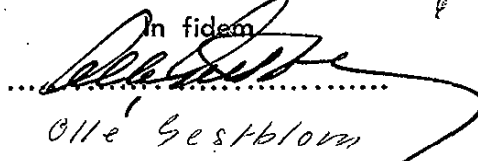
Stadsplanen reviderad beträffande A-området.

Nacka i stadsarkitektkontoret den 12.5.1966.


(Ingvar Persson)
Stadsarkitekt

Tillhör stadsfullmäktiges i Nacka beslut

den... 21.6.67 §.168.....

in fide[m]

Olle Gestblom

Stadsplanebestämmelser tillhörande förslag till stadsplan för del av Sickla industriområde (stg 1890, 5005 m.fl.) inom Nacka stad upprättat på stadsarkitektkontoret i Nacka i februari 1966.

till Södra länslandskapet
Planeringssektionen

§ 1.

den - 9-AUG 1967

III-71-III:67

Stadsplaneområdets användning.

Mom. 1.

Byggnadskvarter.

- a) med A betecknat område får användas endast för allmänt ändamål (pumpstation).
- b) Med J betecknat område får användas endast för kontorsändamål samt för industriändamål av sådan beskaffenhet att närboende ej vållas olägenheter med hänsyn till sundhet, brandsäkerhet och trevnad. Bostäder får dock anordnas i den utsträckning som fordras för tillsyn och bevakning av anläggning inom området.
- c) Med Jg betecknat område får användas endast för parkeringsändamål.

Mom. 2.

Specialområde.

Med T betecknat område får användas endast för trafikändamål och får ej bebyggas.

§ 2.

Mark som icke får bebyggas.

Mom. 1.

Med punktprickning betecknad mark får icke bebyggas.

Mom. 2.

Med punkt- och ringprickning betecknad mark får icke bebyggas i annan mån än att källare må anordnas under gårdsplanet.

§ 3.

Våningsantal.

Byggnad får uppföras med det antal våningar som bestämmelserna angående byggnads höjd möjliggöra. Dock får vindsinredning icke förekomma ovan ett plan beläget på den för byggnaden tillåtna största höjden.

§ 4.

Byggnads höjd.

Å med plus jämte siffra i romb betecknat område får byggnad

Skencil


uppföras till högst den höjd i meter över stadens nollplan som siffran angiver.


§ 5.

Utfartsförbud.

I kvarters- eller annan områdesgräns som är försedd med cirkular får ej anordningar för in- och utfart, lastning eller lossning från gatuplanet utföras.


Stadsarkitektkontoret i Nacka i februari 1966.


(Ingvar Persson)
Stadsarkitekt


(Gösta Blücher)
Bitr. stadsarkitekt

Tillhör stadsfullmäktiges i Nacka beslut

den.....21.6.67..... §.168.....

in fide[m]

Olle Westblom