

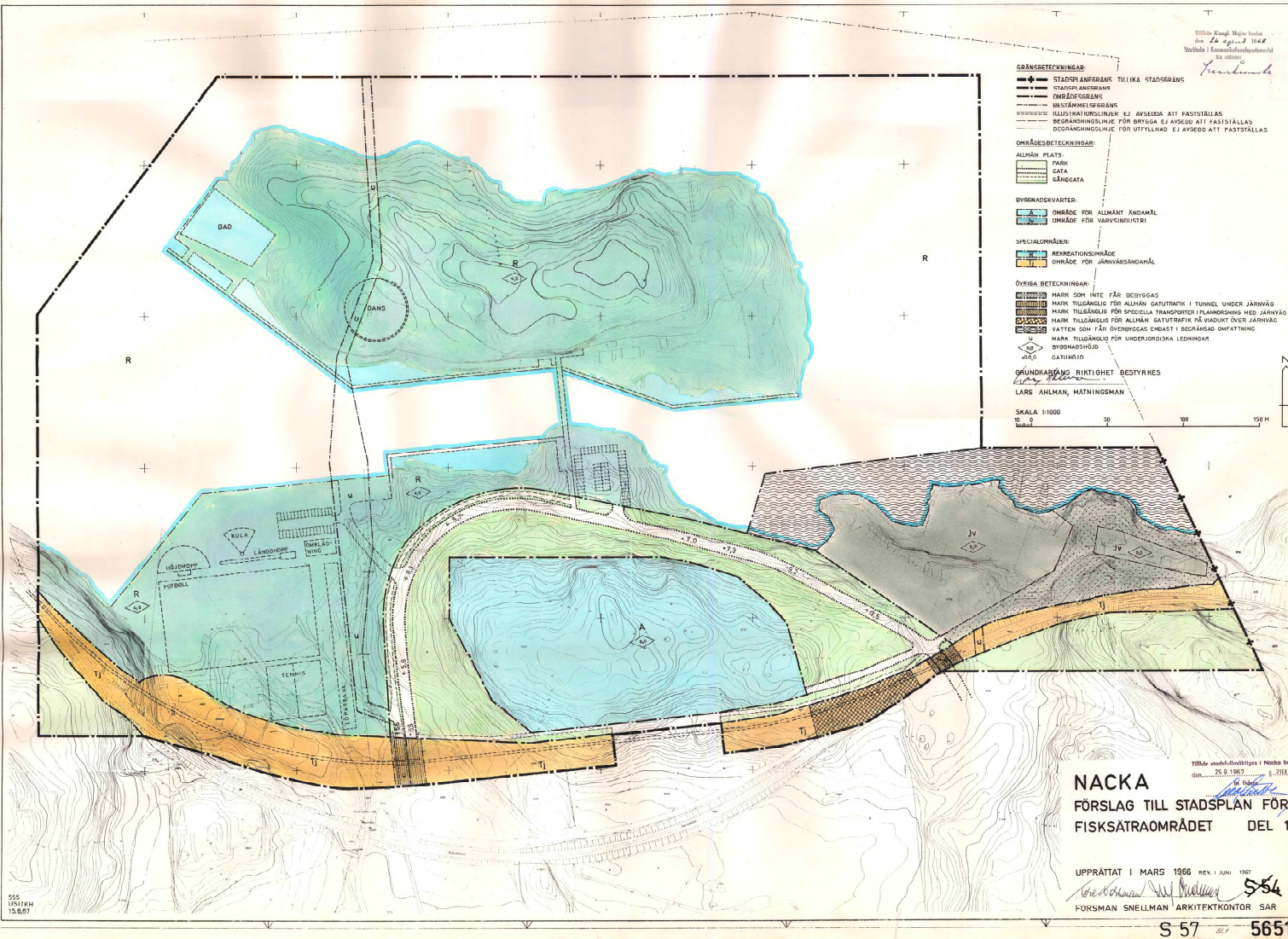
Tillika Enligt Mötesprotokoll  
den 20 april 1967  
Stads- och Kommunstyrelsen  
i Nacka

*Handskrivet*

- GRÄNSBETECKNINGAR:**
- STADSRÄNS TILLIKA STADSRÄNS
  - STADSRÄNS
  - OMGIVNINGSRÄNS
  - BESTÄMMELSERÄNS
  - BEGRÄNSNINGSLINJE EJ AVSEDD ATT FASTSTÄLLAS
  - BEGRÄNSNINGSLINJE FÖR BRYGGA EJ AVSEDD ATT FASTSTÄLLAS
  - BEGRÄNSNINGSLINJE FÖR UFFILLNAD EJ AVSEDD ATT FASTSTÄLLAS
- OMRÅDESBETECKNINGAR:**
- ALLMÄN PLATS
- PARK
  - GATA
  - GÄNGGATA
- BYGGSÄKRAVETER:**
- OMRÅDE FÖR ALLMÄNT ÄNDAMÅL
  - OMRÅDE FÖR VÄRVSINDUSTRI
- SPECIALOMRÅDEN:**
- REKREATIONSRÖMME
  - OMRÅDE FÖR JÄRNVÄSSÄNDAMÅL
- ÖVRIGA BETECKNINGAR:**
- MARK SOM INTE FÅR BEVILJAS
  - MARK TILLÄGNAD FÖR ALLMÄN GATUTRÄK I TUNNEL UNDER JÄRNVÄG
  - MARK TILLÄGNAD FÖR SPECIALA TRANSPORTER I PLANERING MED JÄRNVÄG
  - MARK TILLÄGNAD FÖR ALLMÄN GATUTRÄK PÅ VADANT ÖVER JÄRNVÄG
  - VATTEN SOM FÅR ÖVERGIVAS ENDAST I BEGRÄNSAD OMFATTNING
  - MARK TILLÄGNAD FÖR UNDERJORDISKA LEDNINGAR
  - BYGGSÄKRAVETER
  - GATUKRÖN
- ÖRNLINJENS RIKTIGHET BESTYRKES
- LARS AHELMAN, MÄTNINGSMAN

SKALA 1:1000

0 50 100 150 M



Tillika utvärderingsrapport i Nacka best. dnr. 25.2.1967 s. 233.

**NACKA**  
FÖRSLAG TILL STADSPLAN FÖR  
FISKSÅTRAOMRÅDET DEL 1

UPPRÄTTAT I MARS 1966 REK. I JUNI 1967

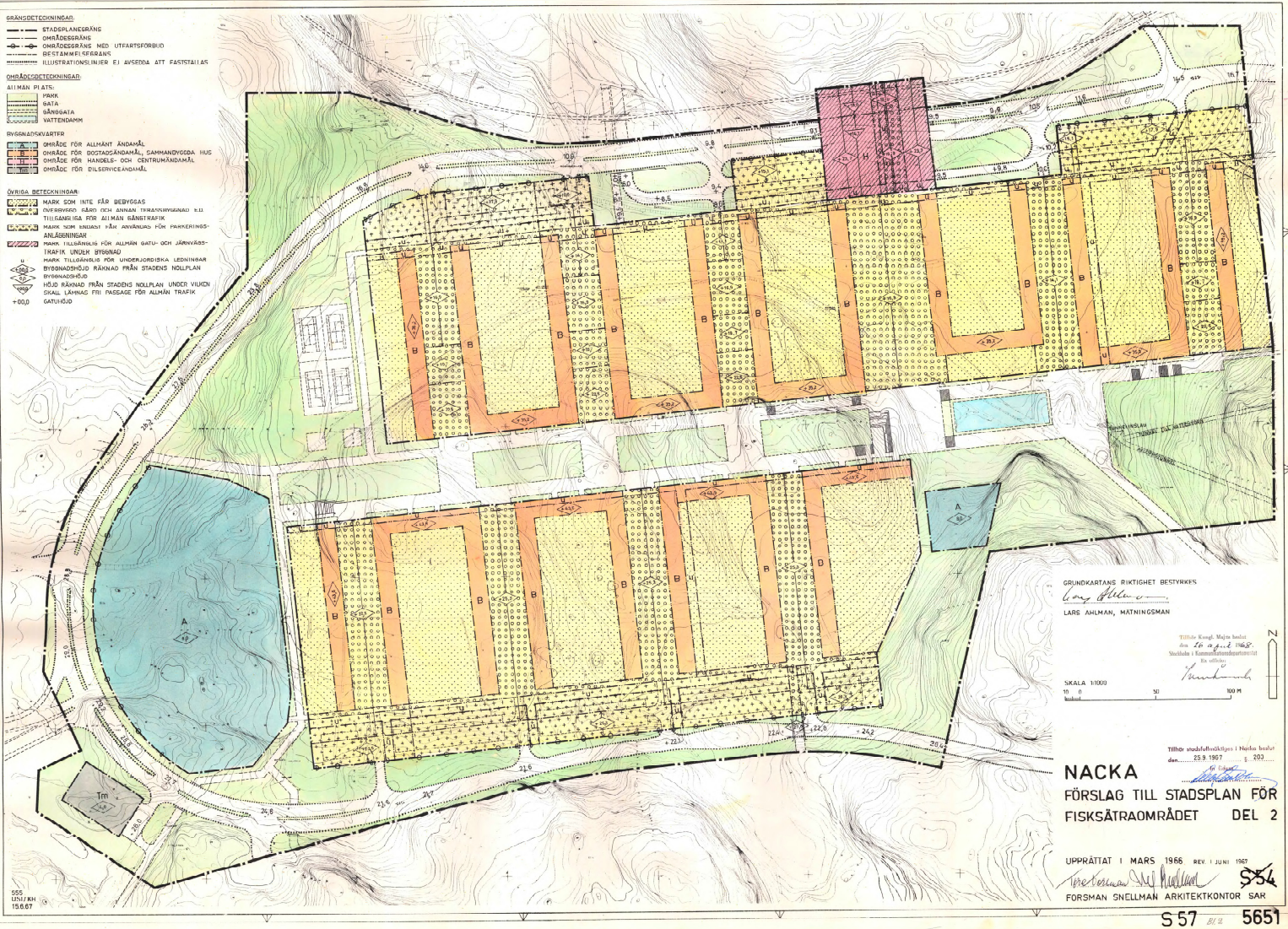
*Handskrivet*

FORSKMAN SNELLMAN ARKITEKTKONTOR SAR

S 57 5651

555  
18/1/KH  
15.6.67





- GRÄNSBETECKNINGAR**
- STADSPLANEGRÄNS
  - OMRÄDESGRÄNS
  - OMRÄDESGRÄNS MED UTFARTSFÖRBUID
  - RESTÄMMEFÖRGRÄNS
  - ILLUSTRATIONSLINIER FÖR AVSEDDA ATT FASCTILLÄG
- OMRÄDESBETECKNINGAR**
- ALLMÄN PLATS**
- PARK
  - BATA
  - SÄMNGATA
  - VATTENDAMM
- BYGNINGSKVALITÄT**
- OMRÅDE FÖR ALLMÄNT ÄNDAMÅL
  - OMRÅDE FÖR BOSTÄNSÄNDAMÅL, SAMHANDLINGS- OCH
  - OMRÅDE FÖR HANDELS- OCH CENTRUMÄNDAMÅL
  - OMRÅDE FÖR ELSERVICEÄNDAMÅL
- ÖVRIGA BETECKNINGAR**
- MARK SOM INTE FÅR BEBYGGAS
  - ÖVERFÖRSELINJE OCH ANNAN ÖVERFÖRINGSANLÄGGNING
  - TILLÄGG FÖR ALLMÄN SÄMNGATA
  - MARK SOM ANVÄNDAS FÖR PARKERING
  - ANLÄGGNING
  - MARK TILLSÄMPLIG FÖR ALLMÄN GÅT- OCH JÄRNVAGS-
  - TRAFIK UNDER BYGGNAD
  - MARK TILLSÄMPLIG FÖR UNDERJORDSKA LEDNINGAR
  - BYGGNADSHÖJD RÄKNAD FRÅN STADENS NOLLPLAN
  - BYGGNADSHÖJD
  - HÖJD RÄKNAD FRÅN STADENS NOLLPLAN UNDER VILKEN
  - SKALL LÄMNAS FRI PASSAGE FÖR ALLMÄN TRAFIK
  - GÅTVEGD

GRUNDKARTANS RIKTIGHET BESTYRKES  
*Lars Ahlman*  
 LARS AHLMAN, MÄTNINGEMAN

Tillhör Kungl. Maj:ts best. den 17 april 1968. Utvärda i Kommunförvaltningskontoret. En öfversikt. *H. Ahlman*

SKALA 1:1000  
 10 50 100 M

Tillhör stadsfullmäktiges i Nacka beslut den 25.9.1967 s. 200. *Lars Ahlman*

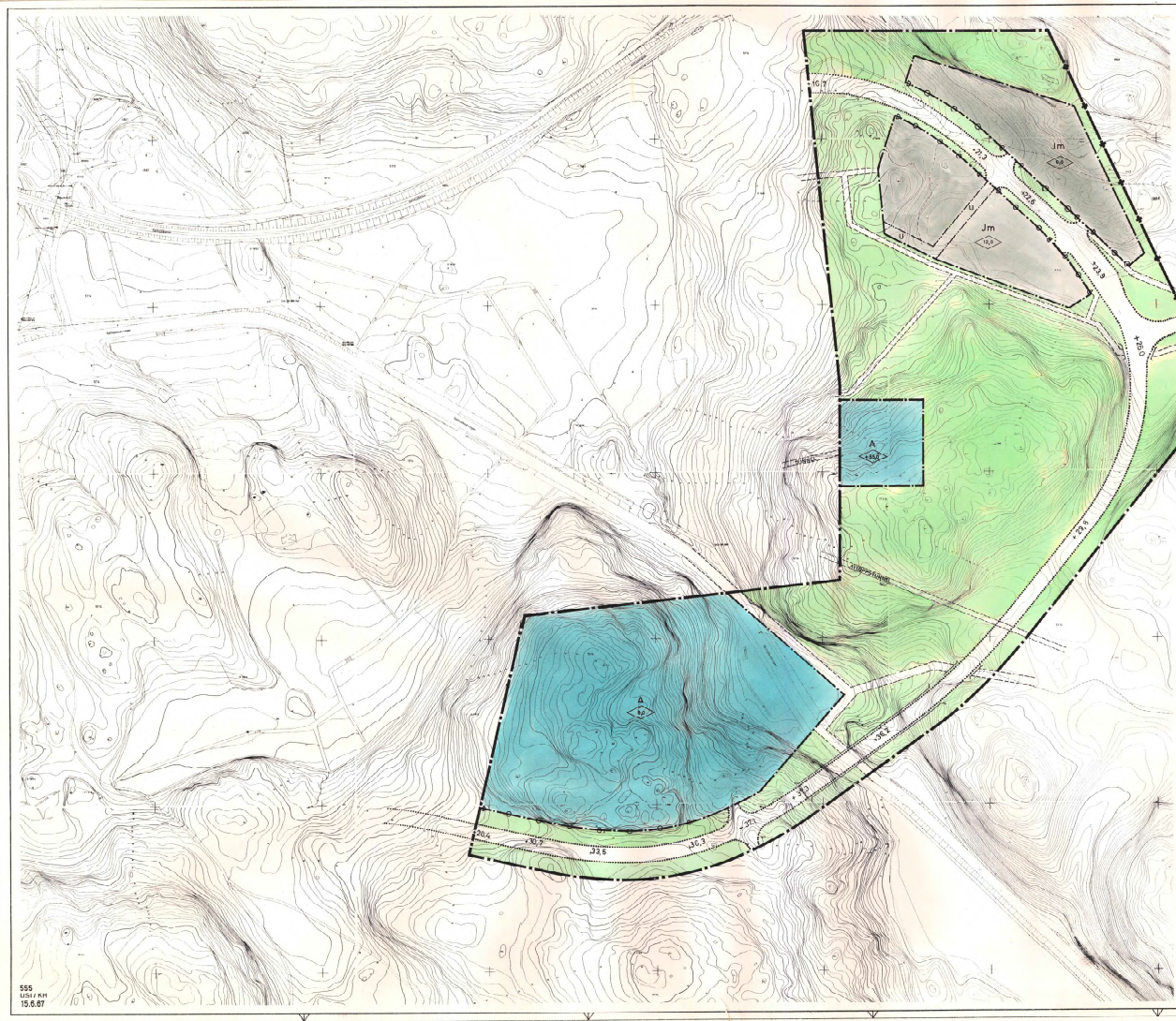
**NACKA**  
 FÖRSLAG TILL STADSPLAN FÖR  
 FISKSÄTRAOMRÅDET DEL 2

UPPRÄTTAT 1 MARS 1966 REV 1 JUNI 1967

*Lars Ahlman* *S. S. S.*  
 FÖRSMAN SNELLMAN ARKITEKTKONTOR SAR

S 57 5651





**GRÄNSDETEKNINGAR:**  
 - STADPLANENS GRÄNS TILLIKA STADSKÄRNEN  
 - STADSKÄRNENS GRÄNS  
 - OMRÅDESGRÄNS  
 - OMRÅDESGRÄNS MED UTFARTSPÖRUBUD  
 - RESTRIKTIONSGRÄNS  
 - ILLUSTRATIONSLINIER EJ AVSEDDA ATT FASTSTÄLLAS

**OMRÅDESBETEKNINGAR:**  
 ALLMÄN PLATS:  
 - PARK  
 - GATA  
 - SÄNGGATA  
 BYGNADSKVARTER:  
 - OMRÅDE FÖR ALLMÄNT ÄNDAMÅL  
 - OMRÅDE FÖR SHÅNDUSTRANDAMÅL O.D.

**ÖVRIGA BETECKNINGAR:**  
 - MARK TILLSÄMMLIG FÖR UNDERGRUNDSKA LEDNINGAR  
 - RYGGLEDNINGAR  
 - RYGGLEDNINGAR RÄKNAD FRÅN STADENS NOLLPLAN  
 - BEVÄGNING

Tilläggsblad till Nacka kommun  
 den 26 augusti 1966  
 Sjukhus- och kommunstyrelsens  
 7. utskott  
*Trumbach*

GRUNDKARTANS RIKTIGHET BESTYRKES  
*Carl Nilsson*  
 LÄNS ANSLÄTT MÄTNINGSMAN

SKALA 1:1000  
 0 50 100 M

Tilläggsblad till Nacka kommun  
 den 26 augusti 1966  
 Sjukhus- och kommunstyrelsens  
 7. utskott  
**NACKA**  
 FÖRSLAG TILL STADSPLAN FÖR  
 FISKSÅTRAOMRÅDET DEL 3

UPPRÄTTAT I MARS 1966 REV. I JUNI 1967  
*Carl Nilsson*  
 FÖRSMAN SNELLMAN ARKITEKTKONTOR SAR



# **Nacka KLM**

**Akt nr:**

**0182K-5651**



5651

KARTAN PLAN A1



NACKA STADSINGENJÖRSKONTOR

-13 JUN 1968

R Dnr... 68./1968.....

Avskrift

KOMMUNIKATIONSDEPARTEMENTET

DATUM

Dnr

26.4.1968

III 1362/68

22 G1 137 67

Länsstyrelsen i Stockholms län  
 Box 16 145  
 103 23 STOCKHOLM 16

Stadsplan för Fisksätraområdet del 1-3 i Nacka.  
 4.3.1968 Dnr 22 G1 137-67

Länsstyrelsen i Stockholms län har för prövning överlämnat ett av stadsfullmäktige i Nacka den 25 september 1967 antaget förslag till stadsplan för Fisksätraområdet, del 1-3.

Förslaget, som även innehåller stadsplanebestämmelser, har angivits på en av Forsman Snellman Arkitektkontor AB i mars 1966 upprättad, sedermera reviderad karta i tre blad med beskrivning.

Statens planverk har den 4 april 1968 avgivit yttrande i ärendet..

Kungl. Maj:t fastställer jämlikt 26 § byggnadslagen det underställda stadsplaneförslaget; dock undantages från fastställelsen § 1 mom 16 andra meningen av stadsplanebestämmelserna.

Svante Lundkvist

Sven Åmark

Avskrift till  
 statens planverk  
 länsarkitekten i Stockholms län  
 överlantmätaren i Stockholms län  
 (+ avskrift till distrikts-  
 lantmätaren)  
 byggnadsnämnden i Nacka

Bestyrkes på tjänstens vägnar

*Birgit Larsson*

*Byggnadsnämnden*



Avskrift

1 (3)

STATENS PLANVERK

4.4.1968

Dnr P 584/68

Till K O N U N G E N

Stadsplan för Fisksätraområdet del 1-3 i Nacka (kommunikationsdepartementet)

Den del av Nacka stad varom nu är fråga har i regionplanen för Stockholmstrakten redovisats såsom område huvudsakligen avsett för bostadsbebyggelse i form av florfamiljshus med anknytning till järnvägs- eller tunnelbanelinje. Även i den nyligen framlagda skissen till revidering av regionplanen, vilken för närvarande är föremål för granskning inom statens planverk, redovisas det som bostadsområde men utan spåranknytning. I texten till regionplaneskissen diskuteras visserligen ett alternativ med tunnelbanan utdragen till Saltsjöbaden, men i kartskissen har redovisats en sträckning som från Nacka centrum förts ut till Boo. Att döma av AB Storstockholms lokaltrafiks yttrande den 7 februari 1968 synes man få räkna med att den kollektiva trafikförsörjningen under lång tid måste komma att ske med busstrafik. Enligt planverkets uppfattning torde på sikt endast ett spårbundet trafiksystem kunna uppfylla de krav på bekvämlighet som här måste ställas. Mot bakgrunden av den oklarhet som alltjämt råder härvidlag kan det ifrågasättas om den nu avsedda utbyggnaden av Fisksätraområdet kommer i den ordningsföljd som från den regionala utvecklingens synpunkter är den mest lämpliga. I det läge frågan nu kommit ansor sig planverket dock icke av den anledningen böra motsätta sig den begärda fastställelsen.



4.4.1968

Dnr P 584/68

Nacka stad bildar block tillsammans med Boo kommun och Saltsjöbadens köping. Samarbetsnämnden i blocket har vid sammanträde den 4 september 1967 enhälligt tillstyrkt bifall till förslaget. Planverket har haft tillfälle att ta del av de utredningsskisser till blockplan som berörts i länsarkitektens yttrande den 14 februari 1968. I de alternativ som bygger på tunnelbanans framförande till Saltsjöbaden har bl a antytts tanken att exploatera en del av Nackareservatet för bostadsändamål. Detta är uppenbarligen en fråga som är av sådan betydelse för denna del av Stockholmsregionen att den måste bedömas och övervägas i samband med den fortsatta revideringen av regionplanen. I avvaktan härpå är det givetvis angeläget att ett ställningstagande i frågan icke föregripes genom lokala planerings- eller utbyggnadsåtgärder.

Länsarkitekten har i sitt ovannämnda yttrande tämligen utförligt redogjort för förslagets innebörd och utformning. Med hänsyn härtill anser sig planverket icke ha anledning att närmare ingå på förslaget i detta hänseende.

Gatunätets uppbyggnad följer icke i alla avseenden det system som redovisats i den utredning av den sk Scaft-gruppen som statens planverk i samverkan med statens vägverk nyligen publicerat till ledning för planeringen. I samband med planläggningen har förbindelsen mellan Fisksätraområdet och Igelbodaplatån på andra sidan gränsen till Saltsjöbadens köping varit föremål för diskussion. Av väg- och vattenbyggnadsstyrelsen här bifogade yttrande den 24 augusti 1964 över ett tidigare framlagt förslag till stadsplan för Igelbodaplatån framgår emellertid att matargatan i Igelbodaområdet bör anslutas till den föreslagna ringvägsförbindelsen i Fisksätra. Enligt styrelsens uppfattning skulle den lokalt övergripande trafiken mellan områdena icke bli av den storleksordningen att den kräver anläggning av en separat förbindelse. Eventuella olägenheter till följd av matargatans läge nära bostadsområdena på saltsjöbadssidan synes få beaktas vid detaljprojekteringen där.

Såvitt framgår av handlingarna saknar biltrafiknätet klart utbildade angöringsgator och angöringsplatser. Genom parkeringsplatsernas utformning finns dock möjligheter till angöring. Avståndet mellan angöringsplats och husentré överstiger i vissa fall 100 meter.

I vägförvaltningens yttrande den 31 augusti 1967 har framhållits önskvärdheten av att byggnadsrätten begränsas inom vissa kvarter vid ringvägen; sannolikt avses vissa i försla-

FORSMAN SNELLMAN  
ARKITEKTKONTOR AB

04. 03. 67 Fisksätraområdet  
Sthms läns landsting  
Planeringssektionen  
Nacka

den 12 OKT 1967

III. 91-137:67

Förslag till stadsplanebestämmelser för Fisksätraområdet, del 1 - 3  
upprättat i mars 1966, reviderat i juni 1967 av Forsman Snellman ar-  
kitektkontor AB.

§ 1 Stadsplaneområdets användning.

- Mom. 1. Med A betecknat område får användas endast för allmänt ändamål.
- Mom. 2. Med B betecknat område får användas endast för bostadsändamål.
- Mom. 3. Med H betecknat område får användas endast för handelsändamål och gemensamhetslokaler.
- Mom. 4. Med Jm betecknat område får användas endast för småindustri-ändamål o.d. av sådan beskaffenhet att närboende ej vållas olägenheter med hänsyn till sundhet, brandsäkerhet och trevnad.
- Mom. 5. Med Jv betecknat område får användas endast för varvsindustri-ändamål och därmed samhörigt ändamål av sådan beskaffenhet att närboende ej vållas olägenhet med hänsyn till sundhet, brandsäkerhet och trevnad. Bostäder får dock anordnas i den utsträckning som fordras för tillsyn och bevakning av anläggning inom området.
- Mom. 6. Med Tm betecknat område får användas endast för bilservice-ändamål.
- Mom. 7. Med Tj betecknat område skall utgöra trafikområde för järnvägsändamål och får bebyggas endast med byggnader som erfordras för järnvägsdriften.
- Mom. 8. Med R betecknat område får användas endast för rekreationsändamål och därmed samhöriga ändamål såsom för friluftsbad, folkpark, idrottsverksamhet, båtsport o.d. Vattenområde inom rekreationsområde får utfyllas eller överbyggas med bryggor o.d. i högst den omfattning som illustrerats på stadsplanekartan.
- Mom. 9. Med våglinjer skrafferat vatten får ej utfyllas eller överbyggas i annan mån än som erfordras för bryggor, båthus eller dylikt i samhörighet med varvsrörelse och som av byggnadsnämnden prövas lämpligt.

- Mom. 10. Med punktprickning betecknad mark får icke bebyggas.
- Mom. 11. Med ringprickning betecknad mark får överbyggas och användas endast för garageändamål och skall hållas tillgänglig för allmän gångtrafik.
- Mom. 12. Med korsprickning betecknad mark får användas endast för parkeringsanläggningar. Parkeringsdäck, skärmtak över bilplatser o.d. får utföras endast i den omfattning som erfordras för tillgodoseende av bilplatser för bebyggelsen inom kvarteret.
- Mom. 13. Med skraffering nordost-sydväst betecknad mark under byggnad skall hållas tillgänglig för allmän gatu- och järnvägstrafik, dock må för byggnad erforderliga inlastningsanordningar nedföras till mark.
- Mom. 14. Med skraffering nord-syd betecknad mark skall hållas tillgänglig för allmän gatutrafik i tunnel under järnväg.
- Mom. 15. Med skraffering i rutmönster betecknad mark skall hållas tillgänglig för allmän gatutrafik på viadukt över järnväg.
- Mom. 16. Med skraffering nordväst-sydost betecknad mark skall hållas tillgänglig endast för speciella transporter i plankorsning med järnväg. Järnvägskorsningen skall förses med läsbara grindar till förhindrande av allmän gatutrafik.
- Mom. 17. Å med u betecknad mark får icke vidtagas anordningar som hindra framdragande eller underhåll av underjordiska, allmänna ledningar.

## § 2. Byggnads höjd.

- Mom. 1. Å med plus jämte siffra i romb betecknad mark får byggnad uppföras till högst den höjd i meter över stadens nollplan som siffran angiver.
- Mom. 2. Å med siffra i romb betecknat område får byggnad uppföras till högst den höjd i meter som siffran angiver. Inom med Jv betecknat område får byggnad till ingen del ligga över den för byggnaden angivna höjden, dock må för särskilt fall kunna medgivas den större höjd som påvisas vara erforderlig och som med hänsyn till sundhet och brandsäkerhet samt i övrigt ur allmän



synpunkt prövas lämplig.

- Mom. 3. Gårdsplan eller terrassplan å med ringrickning samt plus jämte siffra i romb betecknad mark får icke läggas på större höjd över stadens nollplan än siffran i romben angiver.
- Mom. 4. Å med skraffering nordost-sydväst samt plus jämte siffra i triangel betecknad mark skall under byggnad lämnas fri passage för allmän trafik upp till den höjd över stadens nollplan som siffran angiver.

§ 3 Utfartsförbud.

- Mom. 1. I kvartersgräns som försetts med cirklar skall med hänsyn till trafiksäkerheten fastighet förses med stängsel, vari ej får anordnas öppningar som medgiver utfart eller annan utgång mot gata eller allmän plats. Befrielse från här angiven skyldighet att anordna stängsel må dock medgivas beträffande fastighet från vilken med hänsyn till dess höjdläge eller andra omständigheter utfart ej kan väntas äga rum.

Stockholm den 15 juni 1967.

*Forseman Snelman*  
 FORSMAN SNEELMAN  
 ARKITEKTKONTOR AB

Tillhör stadsfullmäktiges i Nacka beslut  
 den.....25.9.1967..... §...203.....

*in fidem*  
*[Signature]*

FORSMAN SNELLMAN  
ARKITEKTKONTOR AB

04. 03. 68

Fisksätraområdet  
Naacka

Beskrivning av förslag till stadsplan för Fisksätraområdet, del 1-3 upprättat i mars 1966, reviderat i juni 1967 av Forsman Snellman Arkitektkontor AB.

Stadsplaneförslaget omfattar:

1. Denna beskrivning.
2. 3 st stadsplanekartor.
3. Stadsplanebestämmelser.

Södermanlands läns landstingsh  
Planeringssektionen

den 12 OKT 1967

III. 91-137:67

Därutöver bifogas följande utredningsmaterial:

4. Förslag till dispositionsplan för Fisksätra.
5. Generalplan för Naacka, skiss till dispositionsplan.
6. PM angående samråd under planarbetet.
7. Fastighetsförteckning.
8. Illustrationskarta till fastighetsförteckning.
9. Grundundersökning.
10. Vatten och avloppsutredning.
11. Parkeringsutredning med planer och sektion visande bil-uppställningsplatser.
12. Modell över området.

#### 1. Inledning.

Fisksätraområdet torde med avseende på såväl läge som natur ha de allra största förutsättningar att bli attraktivt ur boendesynpunkt. Genom motorväg och tunnelbana eller järnväg kommer goda kommunikationer att erhållas med centrala Naacka och Stockholm. Stora obebyggda skogsmarker gränsar till området och vid dess strand finns möjlighet att anordna förtöjningsplatser för småbåtar.

Detta förslag till stadsplan innehåller de tre första delarna i en serie av stadsplaneförslag för delområden av Fisksätra. Stadsplanearbetet sker med utgångspunkt från det förslag till stadsplan som belönats med första pris i en arkitekttävlan 1962.

Beroende på dels utbyggnadsföljden dels önskemålet om ett hanterligt kartformat, har stadsplanläggningen föreslagits uppdelad i de 8 delar vilkas inbördes läge framgår av bifogad dispositionsplan. Tillsammans omfattar de tre första delarna de centrala partierna av Fisksätraområdet med flerfamiljshus, centrum, skolor, serviceindustri och rekreationsområde samt den som en ringväg utformade huvudmatargatan. De följande delarna avses omfatta de områden för huvudsakligen enfamiljshus som föreslås utanför ringvägen.

Under planarbetets gång har på grundval av tävlingsförslaget utredningar utförts för flerfamiljshusbebyggelsen samt för huvudvägssystemet och järnvägen. Dessutom har översiktliga grundundersökningar utförts och utredningar gjorts om vatten och avlopp, värmeförsörjning, soptransport och ventilation av parkeringsanläggningar under gånggator.

#### 1. Läge, storlek och natur.

Fisksätraområdet är beläget i östra delen av Nacka vid gränsen till Saltsjöbaden mellan Lännerstasunden, som för ut till Stockholms skärgård, och Erstavik. Avståndet från Stockholms centrum är ca 14 km och från Nackas blivande storcentrum ca 6 km. Enligt de vägplaner som finns upprättade skall en motorväg byggas från Stockholm ut mot Värmdölandet och med en avgrening vid Nacka storcentrum mot Fisksätra och Saltsjöbaden. Motorvägen till Fisksätra beräknas vara i trafik 1971. Den sedan 1890-talet befintliga järnvägen mellan Slussen i Stockholm och Saltsjöbaden, Saltsjöbanan, som har en hållplats vid Fisksätra beräknas få en något ändrad sträckning vid Fisksätra. Stationen föreslås förlagd under centrum med uppgångar direkt till torgplanet. Det nya stationsläget har valts så, att stationen i framtiden kan anpassas till en till Saltsjöbaden utdragen tunnelbana.

Hela det område i Fisksätra som avses stadsplanläggas har en landareal av ca 120 ha. Härav omfattar del 1-3 ca 60 ha, varav föreslås som tomtmark för flerfamiljshus ca 15 ha.

Terrängen i Fisksätraområdet är mycket kuperad. Nivåskillnaden mellan de högsta och de lägsta partierna är ca 50 m. I områdets mitt bildar terrängen en lägre än omgivningarna liggande plåtå



som i jämförelse med dessa är relativt plan.

Platån som sluttar svagt ned mot sjön, föreslås utnyttjas för flerfamiljshusbebyggelse. Marken består till övervägande delen av berg i dagen, delvis täckt av ett tunt jordlager, men även vissa partier med fastare och lösare jordarter finnes. De lösare jordlagrens största djup är ca 14 m, men på den största delen av området är djupet avsevärt mindre.

Vegetationen består till största delen av barrskog men även lövskog förekommer, varav en hel del storvuxna och vackra ekar som i möjligaste mån avses bevaras.

#### .2 Befintlig bebyggelse m.m.

Av den inom området befintliga bebyggelsen föreslås endast bebyggelsen tillhörande Fisksätra varv bevaras, medan resten som består av några villor och stugor bortsaneras för att lämna plats för den nya bebyggelsen och därmed sammanhörande anläggningar. Ingon av dessa byggnader är att betrakta som kulturhistoriskt omistlig. Inom området finns två fornlämnningar i form av stensättningar med diametrar på 6 resp. 4 m och höjd ca 0,5 m. Den större av dessa ligger norr om ringvägen på mark som föreslås som allmän plats och den mindre ligger på det område som föreslås för flerfamiljshusbebyggelse. Båda skall utgrävas och borttagas.

*Samband med RA*

#### .3 Gällande detaljplaner.

Inom Fisksätraområdet finns tidigare inga detaljplaner fastställda. För det angränsande området i Saltsjöbaden pågår upprättande av stadsplan för Igelbodaplatån. Samordning av bebyggelsen inom Igelbodaplatån och de närmast gränsen mot Saltsjöbaden belägna områdena inom Fisksätra har utförts i samarbete mellan representanter för Saltsjöbaden och Nacka.

#### .4 Översiktsplaner.

I den generalplan för Nacka stad som upprättats på stadsarkitektkontoret 1966 har Fisksätraområdet redovisats i enlighet med det vinnande tävlingsförslaget. Generalplanen har ej formellt antagits eller fastställts utan utgör en sammanställning av antaganden be-

träffande framtida markanvändning på grundval av tidigare dispositions- och generalplaner samt pågående utredningar för olika delar av staden. Även skiss till regionplan för Stockholmstrakten 1966 redovisar en bebyggelse som i princip överensstämmer med nu upprättad dispositionsplan för Fisksätraområdet.

## 2. Planens huvuddrag.

### .1 Utformning av trafiksystemet.

I planförslaget är trafiken helt differentierad och gångbanorna i en traditionell lösning har i förslaget ersatts med gånggator. Åtskillnad har vidare i de flesta fall gjorts mellan gånggator och gångstråk i parken.

Såsom framgår av dispositionsplanen, består huvudkörleden (huvudvägen) inom området av en ring runt det centrala området dit flerfamiljshusen förlagts. Denna ringväg har sin huvudanknytning till motorvägen mot stadens centrala delar strax nordväst om sjön Grötfatet och en sekundär anknytning i ringens andra ände mot Saltsjöbaden. Ringvägen föreslås få två körfiler om vardera 3,5 m samt 1 m vägren på vardera sidan, men inga gångbanor, vilket totalt ger en bredd av 9 m. Plats har i stadsplaneförslaget reserverats för en framtida eventuell breddning av hela vägen till 4 filer. Detta har också illustrerats för ringvägens mest trafikerade del mellan anslutningen till motorvägen och centrum.

Från ringvägen leder korta körvägar inåt mot flerfamiljshusen och utåt mot enfamiljshusen.

För körförbindelse med skola, rekreationsområde och varv föreslås en port under järnvägen med en fri höjd av 3,2 m samt som komplement till denna en plankorsning med låsta grindar att öppnas endast vid högre transporter. Dessutom har i planen, inom järnvägsområdet, lagts in en möjlighet att göra en viadukt över järnvägen, om detta alternativ skulle visa sig billigare vid utbyggnaden.

### .2 Parkering.

Förslaget har utformats så att parkeringen för de i flerfamiljshusen boende sker under gånggatorna i en eller, där terrängen så anvisar, två våningar. Alla kan därigenom parkera bilen omedelbart intill sin hiss.

För besökande till flerfamiljshusen sker parkeringen på parkeringsplatser i det fria mellan husen och ringvägen. Dessa parkeringsplatser rymmer tillsammans med parkeringsanläggningarna



under gånggatorna det antal bilplatser som erfordras vid områdets utbyggnad (byggnormen). För att tillgodose det framtida ökade behovet av bilplatser (planeringsnormen), föreslås att marken för parkeringsplatserna gives sådan byggnadsrätt att parkeringsdäck kan anordnas.

Parkeringen för stationen och butikscentrum sker med infart från ringvägen och är belägen i två plan under butikstorget.

### .3 Bebyggelse.

I anslutning till den naturliga centralpunkten - stationen - har butikerna och flerfamiljshusen grupperats.

Flerfamiljshusen som i förslaget föreslås uppförda med i medeltal sex våningar, ligger tätt sammanförda för att ge en stadsmässig miljö och skydd för nordliga vindar. Med stadsmässig miljö avses då en miljö med slutna, klart avgränsade gaturum. Byggnaderna har bl.a. ur produktionssynpunkt givits en relativt stram planform. Höjdförhållandena, gatornas och bottenvåningarnas olikartade utformning och användning ger den omväxling, som erfordras för en trevlig miljö.

Lekplatserna för de allra yngsta barnen har förlagts till gånggatorna, där särskilda lekplatser anordnas. Bollspel och sådana lekar som fordrar större utrymme förläggs till grönstråken. I grönstråken ordnas också idrottsplatser.

Bostadskomplement såsom tvättstugor, lekskolor, daghem och andra ungdomslokaler förlägges med ingångar från gånggatorna för att bidra till omväxling i miljön. På samma sätt förlägges alla icke störande servicelokaler.

Beträffande varvsområdet föreligger svårigheter att redan vid stadsplanens uppgörande utröna vilka hushöjder som för ändamålet kunna behövas. Det torde därför vara lämpligt att genom viss undantagsbestämmelse möjliggöra avvikelser från i stadsplanen angivet höjdmått.

I bestämmelserna har mom. 2, § 2 utformats främst med tanke på att vid byggnadslovsgivningen, efter särskild prövning, möjlighet skall finnas att medgiva uppförandet av en ca 12 m hög, 12 m bred och 65 m lång byggnad över varvets anläpningsbana, om en

sådan i framtiden skulle visa sig behövlig.

#### .4 Butikscentrum.

Samtliga butiker i Fisksätra föreslås koncentrerade i anslutning till stationen då enligt detaljhandelns utvecklingstenden- ser butiker i perifera lägen inte torde kunna bli bärkraftiga. Huvuddelen av butikerna samlas dessutom i en byggnad typ salu- hall-varuhus. Kulltrappan från perrongen skall mynna i varuhuset för att uppmuntra köpenskapen i Fisksätra. Inlastningen till affärscentrum förlägges under gånggatans nivå med infart från ringvägen.

Sociala inrättningar, vissa kontor och liknande lokaler för- lägges till våningen en trappa upp i bebyggelsen vid centrum. Fritidsgård förlägges i samband med aula och sporthall för högstadium i anslutning till butikscentrum.

#### .5 Skolor.

Högstadieskola och en ytterligare skola av ännu icke fastställd art har föreslagits på kullen omedelbart norr om butikscentrum. Aulan och sporthallen kan då förläggas i direkt anslutning både till butikscentrum och station och få användning som biograf, teaterlokal, konsertsal, tävlingshall m.m. Även andra lokaler inom skolan ligger väl till för allmän användning.

Två låg- och mellanstadieskolor har planerats som paviljongsko- lor och förlagts inom parkområdena i anslutning till flerfamiljs- husområdena, men mycket nära till även för enfamiljshusen.

De stora barnkullarna några år efter områdets utbyggnad kan mötas med provisoriska paviljonger i parkstråken intill skolorna.

#### .6 Barnstugor.

I den stadsmässiga miljö som avsikten är att skapa i Fisksätra, synes det naturligt att barnstugeverksamheten ej förläggas till friliggande byggnader utan inpassas i lämpliga lägen i bostads- husens bottenvåningar. Då gatorna mellan husen blir helt fria från körtrafik föreligger ej heller något behov av att förlägga

barnstugorna i parkområden. De kan i stället, samtidigt som de själva får tillgång till gångmiljön på gatorna, bidra till att berika denna.

Daghem-fritidshem föreslås samlat i en enhet och förlagt på Storgatans norra sida vid dess östra del där denna vidgar sig till ett bredare parkstråk. Detta läge är centralt inom Fisksätra, nära såväl stationen som skolorna och har valts så att mödrar, som lämnar in sina barn medan de arbetar, passerar här på närmaste vägen mellan hemmet och stationen.

Lekskolorna föreslås fördelade över området och placerade med i princip en vid varje gånggata.

#### .7 Vissa gemensamma anläggningar.

I anslutning till varvsområdet har andra industribetonade anläggningar lokaliserats. Detta gäller närmast byggnader för serviceindustri och värmecentral. Det industriområde värmecentralen skall uppföras inom har föreslagits få 12 m som högsta byggnadshöjd, övriga industriområden 8 m.

Bensinanläggningar för bilar förlägges dels vid motorvägens anslutning till ringvägen d.v.s. till områdets in- och utfart, och dels i anslutning till byggnader för serviceindustri. Bensinanläggning för båtar förlägges till småbåtshamnen vid varvet.

För en kyrka har i planen beretts plats söder om Storgatan, där denna i sin östra del vidgar sig till ett bredare parkstråk.

Ett område för vattentorn finns på berget i Storgatans förlängning österut.

#### .8 Parker.

Som komplement till de gånggator mellan husen, som främst är avsedda som dagliga, direkta kommunikationsleder, har utlagts parkstråk i nära anslutning till bebyggelsen. Dessa är tänkta att rymma promenadvägar till sjön och Erstaviksområdet samt bollplaner och större lekplatser.

#### .9 Rekreatjonsområde.

Fisksätra holme och strandområdet vid Lännerstasunden har före-

slagits som rekreationsområde. Avsikten är att här skall beredas plats för anordningar som sammanhänger med idrott, båtsport, bad o.d. samt nöjesanläggningar i form av dansbana, miniatyrgolfbana, serveringar m.m. Rekreationsområdet föreslås inte uppdelat i specialområden för dessa olika ändamål utan den illustration som visats på stadsplanekartan föreslås tjäna som dispositionsplan för områdets utnyttjande.


#### .91 Idrottsplats.

Den idrottsplats som erfordras för främst högstadieskolan kräver en större plan yta än som finns tillgänglig inom centrala delen av Fisksätraområdet. Därför föreslås att utfyllnad sker i viken nordväst om centrum. Stranden är här låglänt och sank varför den i sitt nuvarande skick knappast har något värde för rekreationsändamål. Pejlingar och sonderingar har företagits i viken varvid utröntts att det går att göra en utfyllning i enlighet med illustrationen. Dessutom torde det vara förmånligt att på så nära håll från bebyggelsen ha tillgång till en upplagsplats för de över-skottsmassor som uppstår vid utbyggnaden av Fisksätraområdet.

#### .92 Småbåtshamn.

Inom rekreationsområdets vattenområde ryms förtöjningsplatser vid bryggor för ca 200 småbåtar. Dessutom kan ett mindre antal båtar förtöjas på svaj vid bojar. En tillräckligt stor parkeringsplats för bilar avses anläggas i anslutning till hamnen. Vinterupp-läggning av båtar kan ske dels på parkeringsplatsen, dels på östra delen av Fisksätra Holme.

Stockholm den 15 juni 1967

  
 FORSMAN SNELLMAN  
 ARKITEKTKONTOR AB

Tillhör stadsfullmäktiges i Nacka beslut

den...25.9.1967..... §...203.....

In fidem

