

64 26 oktober
 Bo Ljungberg

Tillhör Kommunalfullmäktiges
 beslut den 23 maj 1964
 Saltsjöbaden, den 20 maj 1964
 HARRY DAHLBERG
 Kommunalfullmäktiges ordförande

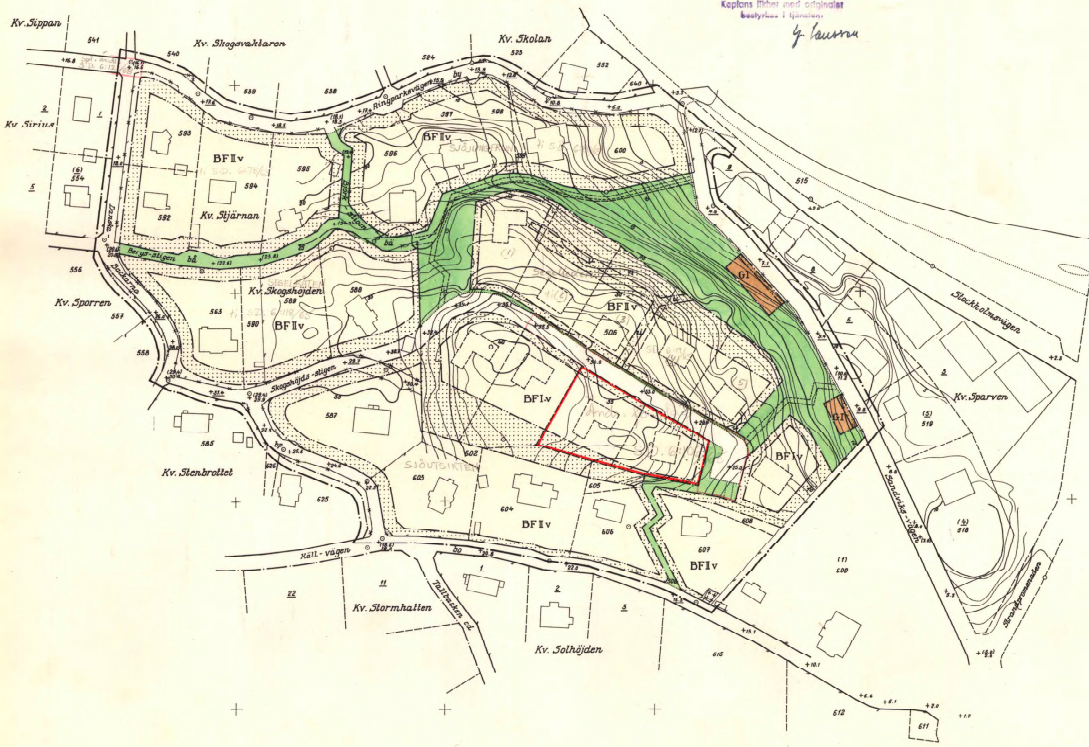
Förslag till ändring av
 stadsplanen för del av
 kv. SKOGSHOJDEN m.m.
 i Saltsjöbaden

Stockholm den 4 juni 1962

Evald Claesson
 Arkitekt SAK

Grundkartan upprättad år 1961 av
 civ. ing. Olof Holmberg, Mätningssman.

Kapten Riber med östgötska
 besättning i tjänsten
 G. Laurin



Bebyggelser:

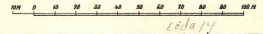
- Grundkartan:**
 Fasthetsgräns
 Vägar
 Stängsel
 Huvudbyggnad
 Hvitkurvor
 Tomtnummer
 Stadsplanenummer
 Punkt i rutnät
 Polygonpunkt

Stadsplanekartan:

- Stadsplanegräns, belägen 3m utanför det område förslaget avser
 övriga områdes- och bestämmelsegräns
 avsedd att utgå
 Gata, broar och annan områdegräns
 Bestämelsegräns
 Grundlinjer för avsedda allmänna fastigheter
 Allmänna fastigheter
 Gatuplantering, allmän plats
 Område för bebyggelseändamål i friluft byggnadsstil
 allmänna byggnader
 Värdepappersområde
 Mark som ska för bebodas
 Park, allmän plats
 Område för garageändamål
 bebyggelse gaturöjning
 avsedd att utgå
 Gatuhöjd
 Mark som ska bebodas endast med utbudsbyggnader e. d.

Gröna för område som undantagits från fastställelse enligt försäkringsbeslut den 28 oktober 1964

Skala 1:1000





Nacka KLM

Akt nr:

0182K-60/1964

60 / 1964

KARTAN PLAN A1

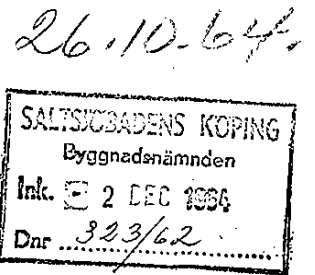
LÄNSSTYRELSEN

I

STOCKHOLMS LÄN

LANDSKANSLIET

Maj 60
1964.



III G1-70:64

R e s o l u t i o n .

Länsstyrelsen prövar, med stöd av 26 och 88 §§ byggnadslagen, skäligt fastställa ett av kommunalfullmäktige i Saltsjöbadens köping vid sammanträde den 25 maj 1964 antaget förslag till ändring av stadsplanen för del av kvarteret Skogshöjden m.m., sådant förslaget åskådliggjorts å en av arkitekten Evald Claesson den 4 juni 1962 upprättad karta med därtill hörande beskrivning och stadsplanebestämmelser av den lydelse härvid fogade bilagor /Bil. A och B/ utvisa, dock att från fastställelse undantages ett å kartan med röda linjer angivet område.

Vidare prövar länsstyrelsen, med stöd av 36 och 88 §§ nämnda lag, skäligt att för det område, som sålunda undantagits från fastställelse, meddela förbud mot nybyggnad utan särskilt tillstånd. Förbudet skall gälla i avbidan på fastställelse av nytt förslag till stadsplan för detta område, dock längst till den 1 november 1966.

Klagan över dessa beslut må föras hos Konungen genom besvär, vilka, av den klagande själv eller lagligen befullmäktigat ombud underskrivna, skola ha inkommit till Kungl. kommunikationsdepartementet, såvitt avser besvär över beslutet om fastställelse av stadsplan, inom tre veckor från denna dag samt beträffande besvär över beslutet i övrigt inom tre veckor efter erhållen del härav. I sistnämnda fall äger dock menighet, som klagar, tillgodonjuta två veckor längre besvärstid.



18403

Stämpel sex kronor. Saltsjöbadens köping

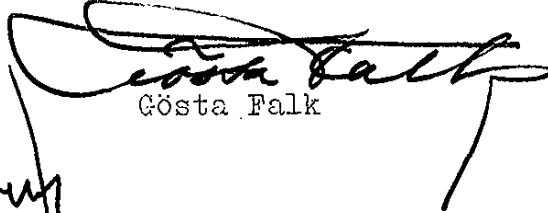
26.10.64

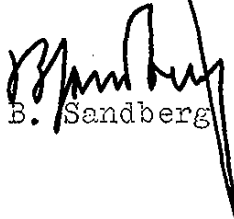
- 2 -

Besvären kunna insändas med posten i betalt brev.

Stockholm å landskansliet den 26 oktober 1964.

På länsstyrelsens vägnar:


Gösta Falk


B. Sandberg

26.10.64

B E S K R I V N I N G

tillhörande förslag till ändring av stadsplanen för del av kvarteret Skogshöjden n.m. i Saltsjöbaden.

Det förevarande planområdet omfattar större delen av kvarteret Skogshöjden samt kvarteret Stjärnan och viss angränsande gatumark. För detta område gäller stadsplan fastställd av K. Maj:t den 25 oktober 1912 och den 29 augusti 1947 samt av länsstyrelsen den 20 december 1939, den 3 november 1948 och den 26 maj 1950. Därjämte gäller i anslutning till 1912 års stadsplan kompletterande stadsplanebestämmelser fastställda av K. Maj:t den 21 augusti 1936.

Förslaget har upprättats för att i enlighet med ett framkommet projekt möjliggöra bebyggande av höjdplatån i kvarteret Skogshöjdens obebyggda mellersta och nordöstra del med ett tiotal villabyggnader. Tillfarten till detta område avses ske genom viss omläggning och förlängning av Skogshöjdstigen. Såväl Skogshöjdstigen som de i planområdet ingående delarna av Ringparksvägen, Danska backarna och Sandviksvägen föreslås breddade för att kunna bättre tillgodose det ökande trafikbehovet. Bergsstigen och Björkstigen samt den i gällande stadsplan angivna vägförbindelsen från Källvägen till höjdplatån i kvarteret Skogshöjden mellan stadsägorna nr 606 och 607 föreslås överförda till parkmark. Bergsstigen har aldrig blivit utlagd och den synes ej heller i framtiden erforderlig för körtrafik. Björkstigen synes även i fortsättningen kunna begagnas för vissa transporter till där belägna fastigheter som dock alla ha utfart även till annan väg. Sandviksvägens och Ringparksvägens anslutning till Stockholmsvägen har redovisats på sätt som föreslagits av Backmans Ingenjörbyrå i förslag till Stockholmsvägens nya utformning.

Utmed Sandviksvägen har föreslagits två områden för garageändamål. Dessa avses kunna lätta förekommande garagebehov även för närliggan-

26.10.64

de fastigheter i kvarteret Sparven på andra sidan vägen. Erforderliga uppställningsplatser för bilar inom planområdet avses f.ö. kunna tillgodoses inom varje tomt för sig. I övrigt medför förslaget en ökning av byggnadsrätten från en tiondel till en sjättedel av tomtytan och samtidigt möjliggöres bildandet av mindre tomter än enligt gällande stadsplan.

Anordnandet av erforderliga vatten- och avloppsledningar avses att ske i enlighet med av Järnvägsaktiebolaget Stockholm - Saltsjön gjord utredning.

Grundkarta har upprättats av köpingens mättningsman, civilingenjören Sven Holmberg. Nivåkurvor har angivits för den obebyggda delen av planområdet och vissa angränsande fastigheter. De i områdets gränser angivna plushöjderna överensstämmer med på marken befintliga höjder som icke avses att ändras.

Planförslaget har under hand diskuterats med de närmast berörda markägarna och med länsarkitekten.

Stockholm den 4 juni 1962

Evald Claesson
Arkitekt SAR

Tillhör kommunalfullmäktiges beslut
den 25 maj 1964.
Saltsjöbaden den 25.5.1964
Harry Dahlberg
Kommunalfullmäktiges ordförande

Bestyrkes på tjänstens vägnar:

J. Amundholm

S T A D S P L A N E B E S T Ä M M E L S E R

tillhörande förslag till ändring av stadsplanen för del av kvart-
ret Skogshöjden m.m. i Saltsjöbaden.

§ 1.

STADSPLANEOMRÅDETS ANVÄNDNING.

Mom. 1. Med B betecknat område får användas endast för bostadsända-
mål.

Mom. 2. Med G betecknat område får användas endast för garageändamål.

§ 2.

MARK SOM ICKE ELLER I ENDAST MINDRE OMFATTNING FÅR BEBYGGAS.

Mom. 1. Med punktprickning betecknad mark får icke bebyggas.

Mom. 2. Med korsprickning betecknad mark får bebyggas endast med
uthus, garage och dylika mindre gårdsbyggnader.

§ 3.

SÄRSKILDA FÖRESKRIFTER ANGÅENDE OMRÅDE FÖR ALLMÄNNA LEDNINGAR.

Å med u betecknad mark får icke vidtagas anordningar som
hindra framdragande eller underhåll av underjordiska all-
männa ledningar.

§ 4.

BYGGNADSSÄTT.

Med F betecknat område får bebyggas endast med hus som upp-
förs fristående.

§ 5.

TOMTS STORLEK.

Å med F betecknat område får tomt icke givas mindre areal
än 1.200 m².

§ 6.

DEL AV TOMT SOM FÅR BEBYGGAS OCH ANTAL BYGGNADER Å TOMT.

Mom. 1. Av tomt som omfattar med F betecknat område får högst en

26.10.64

sjättedel bebyggas.

Mom. 2. Å tomt som omfattar med F betecknat område får endast en huvudbyggnad och ett uthus eller annan gårdsbyggnad uppföras.

§ 7.

VÅNINGSAANTAL.

Mom. 1. Å med I eller II betecknat område får byggnad uppföras med respektive högst en och två våningar. Vind får därutöver icke inredas.

Mom. 2. Å med v betecknat område får utöver angivet våningsantal vind inredas.

§ 8.

BYGGNADS HÖJD.

Mom. 1. Å med I, I v, II eller II V betecknat område får byggnad icke uppföras till större höjd än respektive 2,5; 4,5; 6,5 och 7,5 meter.

Mom. 2. Uthus och annan gårdsbyggnad får icke uppföras till större höjd än 2,5 meter.

§ 9.

TAKLUTNING.

Byggnadsnämnden äger meddela särskilda föreskrifter angående takens lutning och form.

§ 10.

ANTAL LÄGENHETER.

Å med F betecknat område får huvudbyggnad icke inrymma flera än en bostadslägenhet. I gårdsbyggnad får bostad icke inredas.

Stockholm den 4 juni 1962

Evald Claesson

Arkitekt SAR

Tillhör kommunalfullmäktiges beslut
den 25 maj 1964.
Saltsjöbaden den 25.5.1964
Harry Dahlberg
Kommunalfullmäktiges ordförande

Bestyrkes på tjänstens vägnar:

J. Arvidsson

akt 60/64

Översändes till *Byggnadsnämnden, Saltsjöbaden,*
för kännedom.

Länsarkitektkontoret i Stockholms län.

26.10.64

SALTSJÖBADENS KÖPING
Byggnadsnämnden
Ink. 10 SEP 1964
Dnr *77/64*

Till länsstyrelsen i Stockholms län.

Angående förslag till ändring av stadsplan för del av kvarteret Skogshöjden m.m. i Saltsjöbaden.

För området gäller stadsplaner fastställda den 25 oktober 1912, den 3 november 1948 och den 28 februari 1947. Angränsande stadsplan fastställdes den 26 maj 1950.

Planområdet omfattar ett befintligt villaområde omgivande en ännu oexploaterad bergshöjd. På denna höjd, som i gällande plan är byggnadsmark, föreslås 10 nya villatomter. Tillfarten tages genom en förlängning av Skogshöjdsstigen, varvid en del av stadsäga 588 tages i anspråk som gatumark. De mycket svåra terrängförhållandena har i förslaget resulterat i att den sista delen av Skogshöjdsstigen innefattande vändplatsen fått en mycket stor lutning, ca 1:7-1:8. Liknande lutningsförhållanden förekommer visserligen inom de äldre delarna av köpingen, men det synes mindre lämpligt att vid nyplaneringen giva gatunätet så låg standard.

Om gatans vändplats flyttas västerut längs vägen och placeras innan den branta lutningen börjar, så torde emellertid huvuddelen av trafiken icke behöva passera den ifrågakommande vägsträckan. För att möjliggöra en sådan förbättring av gatustandarden, synes de två föreslagna tomterna, som ligger norr om stadsägorna 604 och 605 på gatans sydsida, tills vidare böra undantagas från fastställelse.

Hans Berlin, ägare till stadsäga 593, anmärker på breddningen av Danska Backarna. Enligt länsarkitektens mening är den i gällande plan 5,5 meter breda vägmarken icke tillräcklig för att inrymma både motorfordons- och gångtrafik med drägliga vill-

kor för trafikanterna. Breddningen är önskvärd ur trafiksäkerhets-
synpunkt. De krav om samtidigt genomförande av breddningen på
båda sidor av den berörda stadsägan synes att döma av byggnadsnäm-
dens uttalanden kunna villfaras. Anmärkningen bör ej föranleda
ändring av förslaget.

K.V. Eriksson, ägare till stadsäga 597, önskar att bredd-
ningen av Ringparkevägen skall förläggas till den gentemot stadsäga
597 motbatta sidan av gatan. Då emellertid en breddning av vägen
på denna sida icke skulle förbättra siktförhållandena och ej heller
förbättra den nu mycket snäva kursradien, så synes det enligt läns-
arkitektens mening nödvändigt att breddningen utföres som föresla-
gits. Anmärkningen bör ej föranleda ändring av förslaget.

Jeanne Granström, ägare till stadsägorna 588 och 589, protes-
terar mot vägens framdragande över tomtmark, framställer vissa ersätt-
ningskrav och önskar justeringar av ägogränser inom kvartersmarken.
En förlängning av Skogshöjdsstigen synes vara det med hänsyn till
nivåförhållandena gynnsammaste infartsläget till den avsedda
nybebyggelsen och det därav föranledda ingreppet på tomtmarken
synes således oundvikligt. Kvarvarande tomtmark torde dock vara
tillräcklig och anmärkningen bör ej föranleda ändring av förslaget.
Vad klagands i övrigt anfört prövas icke i samband med stadsplanen.

Vad A.M. Sandberg, ägare till stadsäga 600, framfört synes
icke utgöra anmärkning mot förslaget.

Med stöd av vad ovan sagts tillstyrker länsarkitekten fast-
ställelse av planförslaget med undantag av det med röda linje på
bifogad skiss omgivna området, för vilket även byggnadsförbud
enligt 36 § byggnadslagen bör utfärdas för en tid av två år.

./.

Remisshandlingarna återgår. Stockholm den 29 september 1964.

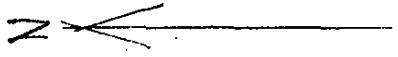
./.

BÅ/BR

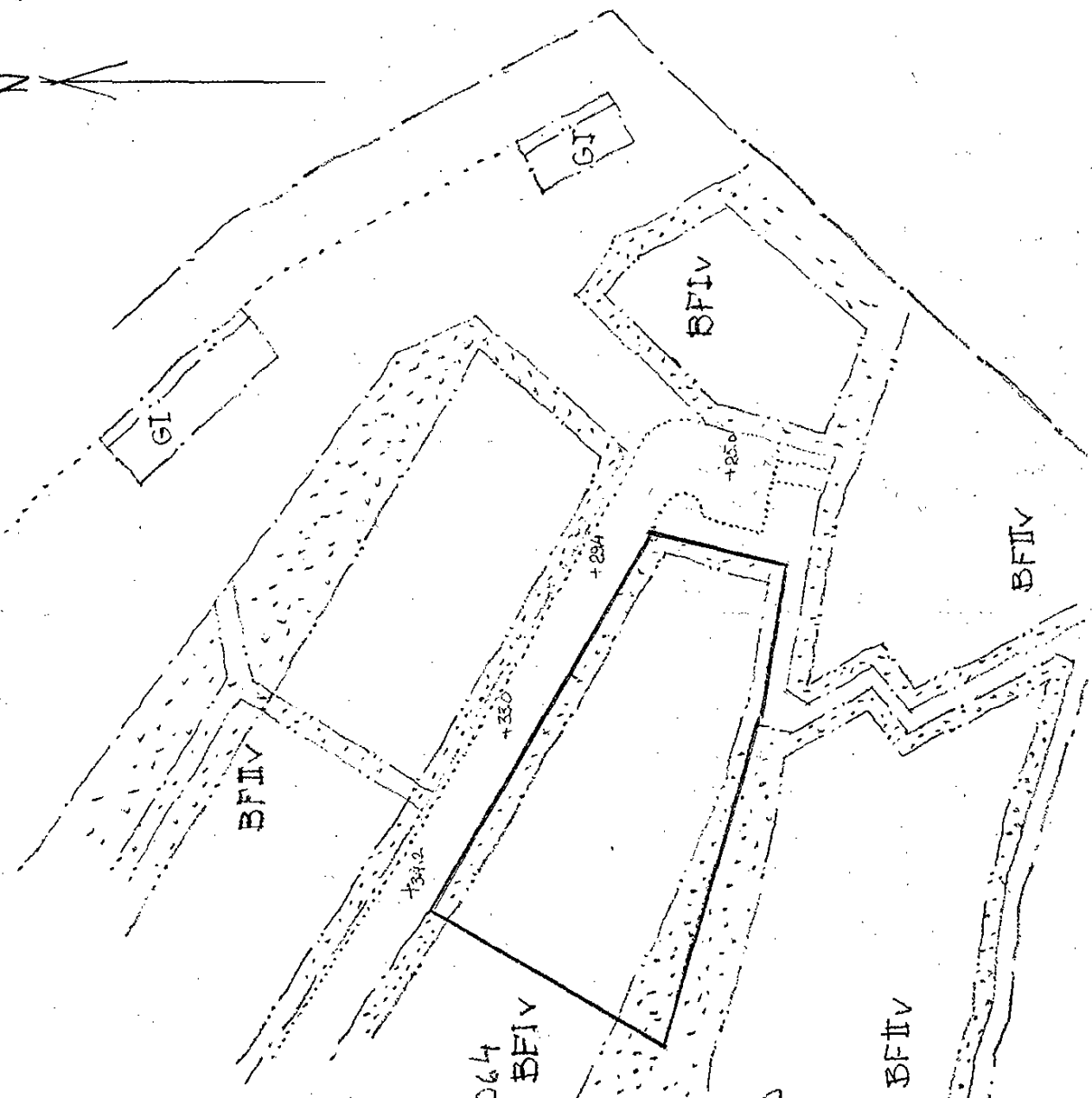
(Nils Lindqvist)
T.f. länsarkitekt

26.10.64

SALTSJOBADENS KÖPING
Byggnadsnämnden
Ink. 10 SEP 1964
Dnr 77/64



□ OMRÅDE SOM FÖRESLÅS
ATT UNDPANTAGAS FRÅN
FASTSTÄLLELSE



TILLHÖR LÅNSARK.
INTRÄNDE DEN 29.9.1964

BFTIV
" ÖVER FÖRSLAG TILL
" ÄNDRING AV STADS-
" PLANEN FÖR DEL
" AV KVARTERET
" SKOGSHÖJDEN
" MM. I

SALTSJOBADENS
" KÖPING.

BFTIV

Avskrift III-G93-119-64.

26.10.64

Akt 60/1964

Kungl. Kommunikationsdepartementet

Dnr D 5956/64.

Till Landskansliet

Stockholm

Sedan Jeanne Granström anfört besvär hos Kungl. Maj:t över länsstyrelsens i Stockholms län resolution den 26 oktober 1964, varigenom länsstyrelsen med visst undantag fastställt förslag till ändring av stadsplanen för del av kvarteret Skogshöjden n.m. i Saltsjöbadens köping, har länsstyrelsen med utlåtande den 31 december 1964 överlämnat en från Jeanne Granström inkommen skrift, vari besvären återkallats.

Med anledning härav har målet avskrivits från vidare handläggning, vilket härmed meddelas. Prövade handlingar återgå härjämte.

Stockholm i kommunikationsdepartementet den 16 februari 1965.

Enligt uppdrag:

Bert Holmberg

Bestyrkes på tjänstens vägnar:

G. Jansson