

Grundkartan upprättad i mars 1991 av Tyresö stadsingenjörskontor

Anders Eriksson  
skissningsgrupp

Principkartan upprättad fotogrammetriskt år 1978, 1991 och kompletterad av  
stadsingenjörskontoret genom terraster mätning.

Koordinatsystem: ST 74, RM00, Måtklass II.

Referenslinje som avviker från TFA 1976-01-01, meddelande 1976:1

Trakligans Dnr: 0 2/91

# DETALJPLAN FÖR GOLFBANA PÅ FNYSKEN INOM TYRESÖ OCH NACKA KOMMUN STOCKHOLMS LÄN

UPPRÄTTAD I FEBRUARI 1991. BEVILJFRÅN I APRIL 1991. REV AUGUSTI 1991  
TYRESÖ STADSBYGGNADSKONTOR / NACKA STADSBYGGNADSKONTOR

*Susanne Björhertz*  
SUSANNE BJÖRHERTZ  
Arkitekt SAR, Tyresö

*Palle Ahkivist*  
PALLE AHKVIST  
Detaljplaner, Nacka

*Michael Sandberg*  
MICHAEL SANDBERG  
Arkitekt SAR, Nacka

Äntrags av KF i Tyresö 1991-08-29  
Äntrags av BN i Nacka 1991-08-21  
Vunnit laga kraft 1991-09-24

## PLANBESTÄMMELSER

Följande bestämmelser gäller inom de områden som har redovisats i denna plan. Utöver bestämmelserna gäller bestämmelserna i planbestämmelserna för hela planområdet. Endast angivna användning och utformning är tillåtna.

- GRÄNSBETECKNINGAR**
- Linje som på kartan ligger 3mm utanför planområdet
  - Användningsgräns
  - - - - - Egendomsgräns
  - Kommungräns

## ANVÄNDNING AV MARK OCH VATTEN

- Allmänna grupper
- NATUR Naturrområde
  - PAK Parkområde
  - Y Kvartersmark
  - E1 Gullbana
  - E2 Reservat för gullbana
  - E3 Förgroingsområde

## GRÖNSKANS OCH MARKENS ÖVERGÅENDE

- I Marken skall vara tillgänglig för utömd luftledning
- W Områden skall hållas öppet inom området, så att marken rustas från missbruk för marken ej varaktigt upptäta

## MARKENS ÄNDRING

- Starkt för inte nödvändigt

## ADMINISTRATIVA BESTÄMMELSER

Genomförandebestämmelser är till för från plan om begär om att områden vänta laga kraft

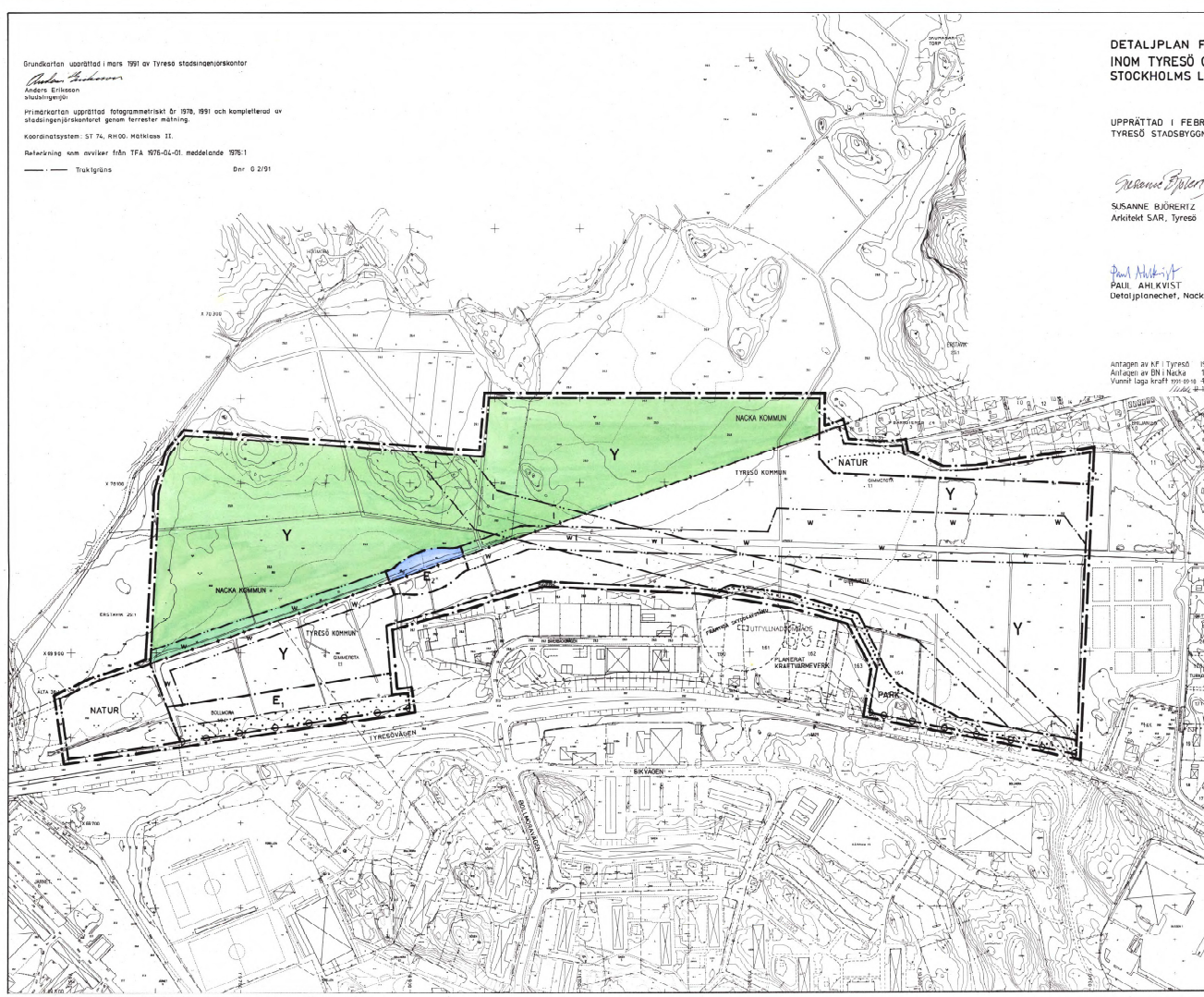
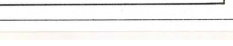
## ILLUSTRATIONSLINJER

- ..... ledningslinje
- Illustrationslinje

91/125

DP 87

SKALA 1:2000





# Nacka KLM

Akt nr:

**0182K-91/125**

91/125

KARTAN PLAN **A1**

INKOM LÄNSSTYRELSEN STOCKHOLMS LÄN Juridiska enheten 1991-08-29 2023-91-911
---

FASTIGHETSREGISTERMYNDIGHETEN

i Nacka kommun

Ink 30/9 19.91.....

§ 231

D 425

Dnr..... Detaljplan för golfbana på Fnysken inom Tyresö och Nacka kommuner, Stockholms län

Byggnadsnämnden föreslås med hänvisning till stadsbyggnadskontorets skrivelse den 7 augusti 1991 besluta

att anta planförslaget.

Yrkanden

Lennart Klaesson (v) yrkade att nämnden ej antar planförslaget.

Beslut

Byggnadsnämnden beslöt, med avslag på Klaessons yrkande, i enlighet med stadsbyggnadskontorets förslag.

Enligt länsstyrelsens diarium har besvär inte anförts över detta beslut Datum 91-09-27 Sign KL
--

Länsstyrelsen i Stockholms län, beslut 91-09-16 Länsstyrelsen beslutar enligt 12 kap 2 § plan- och bygglagen att prövning av antagandebeslutet enligt detta protokoll inte skall ske. Knut Hestblom G. Palm
--

REGISTRERING

Datum

1993-02-18

Införing i Fastighetsregistret har verkställts.  
För fastighetsregistret i Nacka kommun

Ann Vata

Justeringsmännens Sign

U.H.

Utdragsbestyrkande

Torger Lindholm



MILJÖ- OCH NATURRESURS-  
DEPARTEMENTET

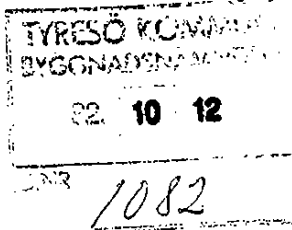
REGERINGSBESLUT 12

1992-09-24

M92/2034/9

DP 87

*Beslutet berär endast Tyresö kn / 702*



Anita Stjärnheden  
Skogsvägen 38  
135 49 TYRESÖ

Överklagande i fråga om detaljplan för golfbana på  
Fynsken inom Tyresö kommun

./.  
Länsstyrelsen i Stockholms län fattade den 21 april  
1992 det beslut som framgår av bilagan.

Anita Stjärnheden har överklagat beslutet.

Regeringen, som inte finner skäl att ändra  
länsstyrelsens beslut, avslår överklagandet.

På regeringens vägnar

*Görel Thurdin*  
Görel Thurdin  
*Christina Leifman*  
Christina Leifman

Kopia till

Boverket  
länsstyrelsen (handlingar återsänds)  
byggnadsnämnden  
fastighetsbildningsmyndigheten  
fastighetsregistermyndigheten  
Stockholms Golfförbund, Sven A. Svennberg  
Solkraftsvägen 25, 135 70 STOCKHOLM

Postadress  
103 33 STOCKHOLM

Gatuadress  
Tegelbacken 2

Telefon  
08-763 10 00

Telex  
15499 MINENS

Telefax  
08-24 16 29



LÄNSSTYRELSEN I  
STOCKHOLMS LÄN  
Juridiska enheten  
länsassessor F Denecke  
tfn 785 5016

BESLUT

Datum  
1992-04-21

Beteckning  
2024-91-2188

1

rek+mb  
Anita Stjärnheden  
Skogsvägen 38  
135 49 TYRESÖ

Överklagande i fråga om detaljplan för golfbana på Fnysken (delen) inom Tyresö kommun

BESLUT

Länsstyrelsen avslår överklagandet.

./.

Detta beslut kan överklagas hos Regeringen enligt bilaga.

BAKGRUND

Kommunfullmäktige i Tyresö kommun antog den 29 augusti 1991, § 78, detaljplan för golfbana på Fnysken.

Anita Stjärnheden, Gimmersta 1:135, har överklagat beslutet och har anført i huvudsak följande. Vid korsningen Tyresövägen-Öringevägen bör ett ljusreglerat övergångsställe anläggas. Mot Skogsvägen bör friytor iordningställas med träd- eller buskplantering närmast tomterna samt avjämning och grässådd på övriga anslutande ytor, så att dessa skall kunna användas som lektytor. De vägar som ej tidigare permanentbelagts bör få asfaltbeläggning. Fnyskån bör kulvertteras. Naturvårdsverkets riktlinjer gällande natur- och miljöhänsyn bör följas. Miljöaspekterna kring golfbanan inbegripet rutinererna för underhållet av banan och den övergödningsproblematik som ofta blir följderna av golfbanor bör också detaljredovisas. Även Fnyskens betydelse för djurlivet bör redovisas. Borttagandet av en gångväg som går tvärs igenom golfbanan och som utgör ett naturligt gångstråk kan inte accepteras av öringebörna.

SKÅL

Frågor som gäller anläggandet av ljusreglerade övergångsställen och beläggningen av vägar avser gatubyggnadsåtgärder som inte prövas i detaljplaneförfarandet.

Närmast bebyggelsen söder om Skogsvägen har ett naturområde utlagts. Enligt planbeskrivningen skall skyddande planteringar och eventuellt nät placeras där planområdet gränsar till bl a Skogsvägen.

Enligt planbeskrivningen skall Fnyskdikets huvudfåra hållas öppen och får på grund av risk för översvämning vid extremt

BESLUT

Juridiska enheten  
länsassessor F Denecke  
tfn 785 5016

1992-04-21

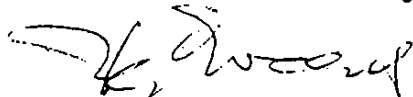
2024-91-2188

kraftiga regn och därav följande behov av avvattning för att underlätta behövlig rening av vattnet ej kulverteras.

Enligt planbeskrivningen kommer miljö- och hälsoskyddsnämnden att ha tillsyn över verksamheten. Vidare har miljöfrågorna blivit närmare belysta i en den 5 april 1991 dagtecknad miljökonsekvensbeskrivning, vilken fogats till planhandlingarna. Beträffande djurlivet uttalas bl a att sannolikheten för att ostörda häckningsplatser eller dylikt skall finnas är liten och att inga speciella naturvärden finns dokumenterade.

En i samrådsförslag intagen gångväg genom planområdet i nord-sydlig riktning har utgått i den antagna planen efter påpekande om att vägen skulle öka den redan mycket höga besöksfrekvensen på Erstavik.

Sammanfattningsvis anser länsstyrelsen att planen inte inverkar på klagandens enskilda intressen på sådant sätt och i sådan omfattning att planen inte kan godtas.



Per Evaeus  
förste länsassessor



Fredrik Denecke  
länsassessor

Kopia till  
byggnadsnämnden

**Detaljplan för Golfbana på Fnysken inom Tyresö och Nacka kommuner,  
Stockholms län  
Upprättad i februari av Tyresö och Nacka stadsbyggnadskontor  
Reviderad i april och augusti 1991**

---

## **PLANBESKRIVNING**

### **HANDLINGAR**

Detaljplanen redovisas på karta i skala 1:2000 med bestämmelser. Till förslaget hör dessutom denna planbeskrivning, genomförandebeskrivning, miljökonsekvensbeskrivning och fastighetsförteckning. Dessutom redovisas på illustrationskarta en tänkbar utformning av golfbanan.

### **PLANENS SYFTE OCH HUVUDDRAG**

Planens syfte är att möjliggöra anläggandet av en nio håls golfbana, en övningsbana samt en så kallad driving range i Fnyskområdet. Det område som avses nyttjas till golfbana är beläget på gränsen mellan Tyresö och Nacka kommuner och omfattar delar i bägge kommunerna. Denna plan omfattar hela golfbanan i Tyresö och Nacka kommuner.

Området består idag av ett i huvudsak sankt och svårtillgängligt naturområde, som bl a gränsar till en motorväg och ett upplagsområde. Den norra delen omfattar mindre delar av godset Erstaviks marker, bl a beteshagar i anslutning till Högmora Gård. Genom området rinner det s k Fnyskdiket, som avvattnar stora delar av Bollmoras tätbebyggda delar. Diket mynnar i den för friluftslivet värdefulla Albysjön. En förbättring av kvaliteten på det dagvattenpåverkade vattnet är önskvärd. Åtgärder för att förbättra vattenkvaliteten genom iordningställande av fördröjningsmagasin avses utföras samtidigt med att golfbanan anläggs.

### **PLANDATA**

Planområdet omfattar den mark som avses nyttjas för golfbana samt ett mindre naturmarksområde i den västra delen av området. Planområdet begränsas till större delen av Tyresövägen och Bäverbäckens upplagsområde i söder samt naturmark och beteshagar söder om Högmora gård i norr. Mellan den västra delen av golfbanan och Tyresövägen är avsatt ett reservat för en framtida gasledning.



Den östra och nordöstra delen av planområdet gränsar till kolonilotterna vid Sidvallsvägen och villabebyggelsen vid Skogsvägen. I väster gränsar planområdet dels till naturmark och dels till ett markområde avsett för ett natthärbärge. Inom Bäverbäcken har ett reservat för ett naturgaseldat kraft- och värmeverk avsatts. En sådan anläggning beräknas komma till stånd tidigast om fem år. Troligen kommer det att dröja upp till tio år innan en etablering är aktuell. Av strategiska skäl är det mycket viktigt att möjligheten att etablera ett kraftverk på avsedd tomt inte spolieras. Inom kommunen finns ingen alternativ tomt. Fram till etablering får enligt plan området användas som upplag.

Upplagsområdet har till större delen uppfyllts till avsedd nivå. Fram till dess att kraft- och värmeverket skall byggas avses området kunna rymma golfbanans parkering, ett provisoriskt klubbhus, gångvägsförbindelse mm. En sådan tillfällig användning av kraft- och värmeverkstomten kommer inte att menligt påverka möjligheten att realisera kraftverksbygget när detta blir aktuellt.

När kraft- och värmeverket kommer till på fastigheten intill golfbanan finns det inget som hindrar att golfbaneverksamheten fortsätter. Parkering, eventuellt klubbhus etc, får då flyttas västerut inom upplagsområdet.

Planområdet omfattar totalt ca 32 ha varav 28 ha utgörs av golfbana. Den mark, som är belägen inom Tyresö kommun - 21 ha - ägs av Tyresö kommun. Återstående del av planområdet - 11 ha - som är belägen inom Nacka kommun, tillhör godset Erstavik.

Inga kända fornlämningar eller byggnadsminnen finns inom området.

## TIDIGARE STÄLLNINGSTAGANDEN FÖR TYRESÖ KOMMUN

### Planer

I översiktsplan för Tyresö kommun antagen av kommunfullmäktige den 11 oktober 1990 anges att förutsättningarna för att anlägga en golfbana i kommunen för närvarande utreds och att det s k Fnyskområdet har föreslagits upplåtas för detta ändamål. Större delen av planområdet omfattas idag av en avstyckningsplan fastställd den 1 februari 1940. Mindre delar av planområdet i anslutning till Bäverbäckens upplagsområde omfattas dels av detaljplan för industriupplag vid Fnyskområdet fastställd den 29 augusti 1985 och dels av detaljplan för del av Bäverbäcken som vann laga kraft den 14 mars 1991.

### Kommunala ställningstaganden

Sedan Tyresö Golfklubb gjort en framställan till kommunstyrelsen med önskemål om att ett lämpligt markområde avsätts till golfbana beslutade planberedningen den 31 januari 1990 att ge en konsult i uppdrag att översiktligt utreda och bedöma förutsättningarna för att anlägga driving range m m på Fnyskområdet.

Vid planberedningens sammanträde den 6 juni 1990 redovisades den översiktliga utredningen för Fnyskområdet. Utredningen mottogs positivt och stadsbyggnadskontoret fick vid detta sammanträde i uppdrag att vidare utreda under vilka former Fnyskområdet kunde upplåtas till golfklubben. De första idéskisserna till utnyttjandet av Fnyskområdet redovisades vid planberedningens sammanträde den 22 augusti 1990. Vid planberedningens sammanträde den 12 september 1990 fick stadsbyggnadskontoret i uppdrag att upprätta förslag till detaljplan för området.

### TIDIGARE STÄLLNINGSTAGANDEN FÖR NACKA KOMMUN

#### Planer

Planområdet är beläget inom den södra delen av Erstaviks ägor.

I Nacka kommuns förslag till översiktsplan 1990 anges Erstavik som friområde med areella näringar. I översiktsplanens områdesvisa rekommendationer anges att hela Erstaviksområdet är av riksintresse för det rörliga friluftslivet samt att stora delar dessutom är av riksintresse för kulturminnesvården. Erstavik utgör även biologiskt kärnområde enligt regionplanen.

### Kommunala ställningstaganden

Tyresö Golfklubb gjorde en framställan till kommunstyrelsen i Nacka kommun den 30 november 1990. I denna anhöll klubben om att kommunstyrelsen ger stadsbyggnadskontoret i Nacka i uppdrag att tillsammans med Tyresö Golfklubb och stadsbyggnadskontoret i Tyresö upprätta detaljplan alternativt områdesbestämmelser för golfbana i Fnyskområdet.

Framställan behandlades i kommunstyrelsens arbetsutskott den 4 december 1990. Vid detta sammanträde konstaterades att man är positiv till en golfbana i Fnyskområdet. Det beslutades att Nacka stadsbyggnadskontor i samarbete med Tyresö stadsbyggnadskontor skall ta fram en detaljplan för området.

## FÖRUTSÄTTNINGAR OCH FÖRÄNDRINGAR

### NATUR

#### Mark, vegetation och vatten

Området består i huvudsak av flack kärr- och mossmark på en nivå om ca +25 meter över havet. Växtligheten utgörs i söder längs Tyresövägen av en ridå med omväxlande björk- och barrskog. I väster och norr finns beteshagar samt skogsmark, som delvis är avverkad. Området mot ost-nordost består av öppen ängsmark.

Den del av planområdet som är belägen inom Nacka kommun utgör ett gränsområde av Erstavik, som är klassat som riksintresse både för det rörliga friluftslivet och för kulturminnesvården. Planområdet berör marginellt det riksintressanta området. Närheten till Tyresövägen innebär att området är påverkat av buller etc. Området bör kunna anses som mindre värdefullt att bevara i befintligt skick.

Genom området rinner ett dagvattendike, Fnyskdiket. Detta avvattnar ett stort markområde inom Tyresö och Nacka kommuner. Stora delar av Bollmoras tätbebyggda delar, bl a Lindalen, Lindalens industriområde och Tyresö centrum avvattnas via Fnyskdiket. Den del av avvattningsområdet, som är beläget i Nacka utgörs till största delen av obebyggd mark främst naturmark. Dessutom ligger Storkällans begravningsplats inom området.

Grundvattenytans nivå är enligt tidigare genomförda geotekniska utredningar densamma som vattennivån i dagvattendiket.

Fnyskområdet fungerar idag som ett utjämningsmagasin vid överbelastning av dagvattennätet i Bollmora. Detta innebär att vid extremt kraftiga regn kan delar av Fnyskområdet översvämmas.

#### Geotekniska förhållanden

En geoteknisk utredning för det planerade golfbaneområdet har tagits fram under vintern 1990-91. I denna konstateras att området utgörs av kärr- och mossmark med undantag för en fastmarkstunga i den nordvästra delen samt enstaka bergklackar inom kärrmarken. Inom kärr- och mossmarken består jorden överst av 1 - 2,5 meter dytorv och gyttja som underlagras av ett tunt siltskikt och därunder lös lera med en mäktighet på 2,5 - 12,5 meter.

I utredningen anges att kärrmarken är känslig ur stabiliseringssynpunkt. Av den anledningen kan uppfyllnad inom tio meter från Fnyskdikets kant ej göras utan risk för skred. Inom en zon av 10 - 20 meter bör endast en begränsad uppfyllnad göras. Uppfyllnad på kärrmarken kommer att ges i sättningsar. Slutsättningen hos uppfyllnaden kan bedömas motsvara hela fyllnadshöjden. Lokalt kan detta undvikas genom förstärkning med geotextil.

Sammanfattningsvis kan konstateras att stor försiktighet måste iaktas på grund av markbeskaffenheten vid anläggandet av banan.

### Bebyggelseområden

Inom planområdet finns en befintlig byggnad. Den ligger öster om upplagsområdet vid Tyresövägen. Fastigheten ägs av kommunen och hyrs ut till den förre ägaren. På sikt är detta läge intill Tyresövägen och planerat kraft- och värmeverk inte lämpligt för bostadsändamål. I gällande plan är fastigheten utlagd som naturmark.

Inom planområdet planeras inte några nya byggnader. Vid behov av lokaler för förråd, klubbverksamhet etc avses ny byggnad kunna rymmas inom upplagsområdet som söderifrån gränsar till planerad golfbana.

### Anläggningsområden

Större delen av planområdet planeras som idrottsområde avsett för golfbana. Inom golfbanan planeras ett fördröjningsmagasin som eventuellt skall kunna slamsugas av Tyresö kommun. I den västra delen längs Tyresövägen avsätts mark för ett gasledningsreservat.

### Golfbana

Inom planområdet rymmer planerad niohåls golfbana, en övningsbana samt s k driving range - yta avsedd för träning av långbollslag.

Planerade förändringar i Fnyskområdet vid anläggandet av golfbanan i form av golvhål, dammar, planteringar etc illustreras i illustrationsplan. Eventuell terrängmodellering och utfyllnad i området skall ske med stor försiktighet. Närmast Fnyskdiket skall inom en zon på tio meter på vardera sidan om dikeskanten inga varaktiga uppfyllnader göras. Vid anläggandet av golfbanan skall befintliga träd inom området i stor utsträckning bevaras. Detta gäller särskilt träd invid diket då rotsystemet har en stabiliserande funktion. Vidare skall hinder i banan utgöras av planteringar som ansluter till befintliga träd, trädgångar och höjdparter.

Ny vegetation inom området skall väljas utifrån vad som är förekommande i omgivningen. Skyddande planteringar och eventuellt nät skall placeras där området gränsar till Tyresövägen, Skogsvägen, gångvägar, kolonilottsområde etc. Säkerhetsaspekten för människor som vistas på golfbanan och i dess närhet skall noga beaktas vid anläggandet.

Bevattningsdammar bör förläggas inom golfbaneområdet. Till dessa kan vatten från Fnyskdiket pumpas. Dammarna ger möjlighet att säkra tillgången på bevattningsvatten under torrperioder. I nödfall kan vatten från kommunens vattenledningsnät användas för bevattning. I anslutning till Fnyskdiket bör för att vid kraftiga regn undvika översvämning ett antal mindre områden grävas ur. Uppskattningsvis behövs ca 3 500 m<sup>2</sup> med en meters djup. Vid högt vattenstånd fungerar dessa fördjupningar som vattenhinder. Fnyskdikets huvudfåra skall hållas öppen genom området och får ej kulverteras.

Från utslagsplatser och greener skall dränering ej ske direkt till Fnyskdiket. Dräneringsvattnet skall ledas till bevattningsdammar eller markinfiltreras via stenkista etc.

Genom området går en kraftledning. Längs denna har ett område avsatts inom vilket marken skall vara tillgänglig för kraftbolaget för skötsel och underhåll av ledningen. Marken under ledningen kan i övrigt ingå som en del i golfbanan. Golfhålen skall utformas och lokaliseras med hänsyn till kraftledningen. Projektering av banan skall ske i samråd med kraftbolaget.

Verksamhet vid golfbanor omfattas av miljöskyddslagens bestämmelser. Miljö- och hälsoskyddsnämnden som har tillsyn över sådan verksamhet kommer att kräva att ett kontrollprogram skall upprättas.

#### **Fördröjningsmagasin**

I närheten av upplagsområdets västra gräns planeras ett fördröjningsmagasin för det dagvattenpåverkade vattnet i diket. Magasinet skall bli ett kunna slamsugas.

#### **Gasledningsreservat**

I Bäverbäcksområdet har i en tidigare plan reserverats mark för ett kraft- och värmeverk avsett att eldas med naturgas. Ett sådant verk kan komma till utförande om ett naturgasnät byggs ut i Stockholms län. I denna plan har ett reservat avsatts för en gasledning förlagd längs med Tyresövägen.

## Service

Golfbaneområdet är beläget ca 600 meter norr om Tyresö centrum. Där finns offentlig och kommersiell service med bank, post, affärer, vårdcentral, bussterminal m m.

Tyresövägen, söder om området trafikeras av flera busslinjer. Avståndet från golfbanan till Stockholm city är ca två mil.

## Friytor

Nordöst om golfbaneområdet är en skyddszon med naturmark avsatt som gräns mot villorna vid Skogsvägen. Skydd i form av planteringar etc gentemot villorna skall anläggas. Det skall vara möjligt att gående ta sig mellan villorna och golfbanan in i Erstaviksområdet. Även mot Tyresövägen i den östra delen av golfbaneområdet är en skyddszon avsatt. Inom området skall vegetation skydda gentemot vägen. En gångförbindelse från gångtunneln vid Sidvallsvägen till golfbanans entré skall anläggas.

Västra delen av planområdet väster om Fnyskdiket är avsatt som naturområde. Området är bevuxet med tallskog.

## Gator och trafik

Golfbanan nås med bil via Bäverbäcksvägen. Korsningen Tyresövägen, Bollmoravägen och Bäverbäcksvägen har varit olycksdrabbad. Under 1991 kommer korsningen att byggas om och förses med trafikljus för ökad trafiksäkerhet.

Parkeringsplatser kommer att anordnas inom Bäverbäcksområdet. Gående och cyklande kommer att kunna nå golfbanans entré via övergångsställe på Tyresövägen och planerad gångväg genom Bäverbäcksområdet eller via gångtunnel vid Sidvallsvägen och gångväg söder om själva golfbanan.

Mellan den sydvästra delen av golfbanan och Tyresövägen är avsatt ett reservat för en gasledning. Genom att reservatet har en tät vegetation samt att golfhålen dragits norrut från närheten till reservat och väg bör golfbanan inte på något sätt störa trafiken.

I sydöst är ett parkområde avsatt mellan golfbanan och Tyresövägen. Nivån på vägen är ca tre meter högre än på golfbanan. Genom att golfhålen dragits norrut från närheten till parkstråk och väg samt att det inom parkstråket ryms skyddande planteringar och en gångväg bör inte vägtrafiken på Tyresövägen störas av golfspelet vare sig visuellt eller av vilsekomna bollar.

### Teknisk försörjning

Eventuell byggnad för golfbanans behov kan anslutas till kommunalt vatten och avlopp vid en punkt öster om OK:s anläggning mellan Siklöjevägen och Tyresövägen. Vatten för bevattningsändamål kan tas från det allmänna vattenledningsnätet. Detta bör dock om möjligt undvikas och i stället bör vatten i dagvattendiket användas.

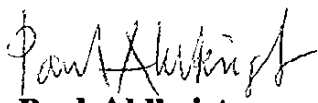
### Administrativa frågor

För planläggning svarar Tyresö kommuns stadsbyggnadskontor tillsammans med Nacka kommuns stadsbyggnadskontor. För plangenomförande svarar Tyresö Golfklubb. Frågor om tidplan, ansvarsfördelning m m behandlas i en särskild genomförandebeskrivning. Planens genomförandetid skall vara tio år från den dag beslutet att anta planen vinner laga kraft.

Tyresö och Nacka i augusti 1991



**Susanne Björertz**  
arkitekt SAR, Tyresö



**Paul Ahlqvist**  
detaljplanechef, Nacka

Antagen av KF i Tyresö  
1991-08-29

Kerstin Elfgrén  
.....



**Michael Sandberg**  
arkitekt SAR, Nacka

Antagen av BN i Nacka  
1991-08-21

*Majbritt Höglund*  
Majbritt Höglund

Laga kraft ~~1992-09-24~~ <sup>1991-09-18 / mbh</sup>

*Majbritt Höglund*  
Majbritt Höglund

**Detaljplan för Golfbana på Fnysken inom Tyresö och Nacka kommuner,  
Stockholms län  
Upprättad i februari av Tyresö och Nacka stadsbyggnadskontor  
Reviderad i april 1991**

---

## **GENOMFÖRANDEBESKRIVNING**

### **TIDPLAN**

Samråd kring detta förslag till detaljplan sker samtidigt i Tyresö och Nacka kommuner under februari - mars 1991. Utställning beräknas ske under våren och därefter kan planen antas av respektive kommuns kommunfullmäktige. Under våren skall avtal upprättas vad gäller arrende etc mellan Tyresö Golfklubb och Tyresö kommun. Likaså skall avtal mellan fastighetsägaren inom Nacka kommun och Tyresö Golfklubb upprättas.

Kraftledningen genom området är säkrad med servitutsrätt och skall marken inom servitutsområdet arrenderas ut måste tillstånd inhämtas från ledningsägaren. Tillstånd skall inhämtas från länsstyrelsen vad gäller markavvattning.

Under förutsättning att planen vunnit laga kraft, avtal upprättats etc kan golfbanan börja byggas under hösten 1991. Sommaren 1993 bör golfbanan kunna tas i bruk.

### **GENOMFÖRANDETID**

Genomförandetiden är satt till tio år eftersom golfbanan byggs under en sammanhängande relativt kort tid.

### **MARKFRÅGOR**

Tyresö kommun äger all mark inom planområdet belägen inom Tyresö kommun. Inom Nacka kommun tillhör marken inom planområdet godset Erstavik.



## ANSVARSFÖRDELNING

Tyresö Golfklubb svarar för anläggandet av golfbanan. För åtgärder vad gäller dagvattendike med anläggande av fördröjningsmagasin, gångvägar för allmänheten etc skall ansvarsfrågan klargöras i avtalet mellan Tyresö Golfklubb och Tyresö kommun.

För åtgärder inom Tyresö kommun vad gäller till golfbanan anslutande gång- och cykelvägar etc svarar Tyresö kommuns tekniska kontor i samråd med kommunens stadsbyggnadskontor.

Alla anläggningar som ligger inom planområdet eller på annat sätt föranleds av planförslaget skall utföras och bekostas av Tyresö kommun eller Tyresö Golfklubb.

Tyresö och Nacka i april 1991



**Susanne Björertz**  
arkitekt SAR, Tyresö

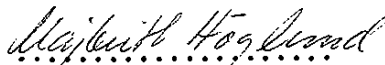


**Nils-Olof Persson**  
överingenjör, Nacka

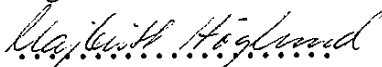
Antagen av KF i Tyresö  
1991-08-29

Kerstin Elfgren  
.....

Antagen av BN i Nacka  
1991-08-21



.....  
Majbritt Höglund

1991-09-18/11000  
Laga kraft ~~1992-09-24~~  
  
.....  
Majbritt Höglund

Till

Fastighetsbildningsmyndigheten  
i Nacka

Detaljplan för detaljplan för GOLFBANA på Fnysken  
inom Tyresö och Nacka kommun, Stockholms län  
har vunnit laga kraft den ~~24 september 1992~~ <sup>18 september 1991</sup> *Walu*

Originalhandlingar

Planhandlingar                      översändes

Plankarta

Detaljplaneavdelningen

*Majbritt Höglund*  
Majbritt Höglund