

HÅLLBAR FRAMTID I NACKA



MILJÖ- OCH HÄLSOKONSEKVENSBESKRIVNING

BILAGA 2 TILL ÖVERSIKTSPLAN, ANTAGEN 2012

Politiskt ansvar för översiktsplanen

Kommunstyrelsen

Kommunens projektorganisation

Projektägare: Anders Ekengren, stadsbyggnadsdirektör

Projektledare: Sven Andersson, översiktsplanerare

Medverkande tjänstemän

Birgitta Held Paulie, miljöenheten

Nina Mautner Granath, folkhälsa

Miljö- och hälsokonsekvensbeskrivningen

har utarbetats av

Ulrika Bernström

Sweco Infrastructure AB



INLEDNING

Bakgrund

Stockholmsregionen växer och till år 2030 beräknas regionens befolkning öka med uppemot 150 000 personer. Fram till år 2050 kan regionen ha ökat från dagens 1,9 miljoner till 2,4 - 2,8 miljoner invånare.

Nacka har idag cirka 90 000 invånare och tillhör de mest expansiva kommunerna i länet. År 2030 visar prognoser att Nacka kan ha 130 000 invånare dvs. en ökning med knappt 50 procent. Landstingsfullmäktige beslutade i maj 2010 att anta en regional utvecklingsplan för Stockholmsregionen (RUFSS 2010). I RUFSS ingår västra Sicklaön i den regionala stadskärnan sammankopplad med bland annat Stockholms innerstad.

Att lösa bostadsförsörjningen och den kommunala servicen på ett bra sätt är därför några av kommunens största utmaningar för framtiden. Då även Värmdö kommun expanderar, är behovet av infrastruktur-satsningar stort och en fokusering på transportfrågan nödvändig.

En översiktsplan antogs 2002 och bostadsbyggandet under de närmsta 10 åren beräknas vara cirka 9 000 lägenheter. Befolkningen kommer att öka med cirka 23 000 invånare. Trafiken på Värmdöleden beräknas fram till 2015 att öka med 30 procent vid Boo och 50 procent närmre Stockholm vid Sicklaön enligt fram-

tagen trafikprognos. Inom samma tidsram förväntas trafiken att fördubblas på Värmdövägen vid Sickla. Stora infrastrukturprojekt är förestående och den pågående exploateringen av Kvarnholmen får också betydande konsekvenser för infrastrukturen.

Kommunstyrelsen gav 2009 planenheten i uppdrag att ta fram en aktuell översiktsplan, som ett strategiskt medel för kommunens framtida utveckling. Planen ska dessutom visa kommunens viljeinriktning, skapa tydliga spelregler utan att hindra flexibiliteten, fokusera på mänskliga värden och inte bara på markanvändning. Kommunens vision om öppenhet och mångfald ska genomsyra såväl planarbetet som den färdiga planen.

Under hösten 2009 och våren 2010 har ett arbete att sammanställa underlag genomförts. Bland de underlag som tagits fram finns förslag till kulturmiljöprogram, kustprogram samt grönprom. Dessa har antagits av kommunstyrelsen under 2011.

Sedan tidigare har kommunen tagit fram en dagvattenstrategi för kommunen (2008), en trafikprognos för Nacka kommun för år 2015 och år 2030 (2008) samt översiktliga stadsbyggnadsstudier i Sickla, Fisksätra, Orminge och Älta. En fördjupning av översiktsplanen för centrala Nacka håller på att tas fram.

Syfte, krav och behov

Syftet med att genomföra en miljöbedömning är att integrera miljöaspekter i planen så att en hållbar utveckling främjas (miljöbalken). Dessutom ger bedömningen beslutsfattarna tillgång till ett beslutsunderlag som möjliggör för ökad miljöhänsyn och bättre beslut från miljösynpunkt. En miljöbedömning är obligatorisk att genomföra för kommunala översiktsplaner (plan- och bygglagen). Miljöbedömningen redovisas normalt i en särskild miljökonsekvensbeskrivning (MKB).

Även en hälsokonsekvensbedömning (HKB) ger beslutsfattarna kunskap om ett politiskt besluts samlade hälsoeffekter och hur dessa fördelas över olika grupper i befolkningen. Processen kan också användas för att påverka ett beslut till förmån för folkhälsan.

I vilka sammanhang en hälsokonsekvensbedömning ska genomföras finns inte reglerat i lag eller förordning. Statens folkhälsoinstitut har tagit fram vägledning för hur arbetet ska bedrivas. Stockholms läns landsting har i samband med arbetet med RUFSS tagit fram ett förslag till checklista för screening av behovet att utföra HKB. Kommunen har med hjälp av landstinget genomfört en sådan screening och funnit att det är både möjligt och meningsfullt att på ett strukturerat sätt belysa hur strategiska beslut såsom översiktsplanen kan påverka hälsans bestämningsfaktorer.

Hälsokonsekvensbedömning

Förarbeten

I förarbetet till översiktsplanen har olika aktiviteter genomförts för att medborgare i ett tidigt skede ska få komma med tankar och idéer kring det framtida Nacka.

- Informationsmöten har genomförts med olika intressegrupper som t.ex. företagare, naturvårdsråd, pensionärsföreningar m.m.
- En grupp ungdomar har under tre veckor arbetat med framtidens Nacka. Det finns redovisat i rapporten "På spaning efter framtidens Nacka – vårt drömsamhälle". Idéer och tankar från det arbetet finns dessutom inarbetat i översiktsplanen.
- Fokusgrupper och enkätundersökningar har genomförts inom arbetet med kust- och grönprogrammen vilka är underlagsrapporter till översiktsplanen. Fokusgrupperna genomfördes med vuxna och enkätundersökningen skickades till samtliga förskolor/skolor för att kartlägga vilka grönområden som används, små som stora.

Att detta har genomförts är positivt ur ett hälso- och demokratiperspektiv. Det ligger också i linje med kommunens vision om öppenhet och mångfald. Med tanke på att översiktsplanen är en plan som på olika sätt påverkar alla Nackabor finns det dock brister i öppenheten. Allmänheten har inte tydligt bjudits in att ta del av informationen och fått möjlighet att lämna sina synpunkter för Nackas fortsatta utveckling i ett tidigt

skede. Däremot har många olika sakgrupper som t.ex. företagare, pensionärer och naturvårdsråd fått komma till tals i olika delar av förarbetena och det är lämpligt att beskriva hur deras synpunkter arbetats in i översiktsplanen. Det är viktigt att nämna detta oavsett om synpunkterna används eller inte och att även förklara varför inte man kunnat beakta en viss synpunkt eller ett visst förslag om det har sällats bort.

Resultat av ovanstående aktiviteter som är viktiga för folkhälsan

Ungt inflytande

Under sommaren 2010 hade Nacka kommun 20 sommararbetande ungdomar i åldern 15–18 år som fick i uppgift att diskutera hur de ville att Nacka skulle se ut 2030. Nedan presenteras kortfattat resultatet av deras vision om Nacka 2030.

"Vår vision Nackamalm - Där man tillhör och tillför!"

I Nacka 2030 ser vi ett samhälle där varje invånare är en pusselbit. En pusselbit som kompletterar det stora pusslet. I Nackamalm har alla en betydelse – känner tillhörighet och tillför.

5 tankar om social hållbarhet

1. *År 2030 kommer centrum inte vara förknippat med shopping utan möten och upplevelser. Nackas hjärta gör det möjligt att mötas och interagera!*

2. *I Nacka 2030 kommer det finnas oerhört många sätt att interagera med människorna i din omgivning och du kommer att uppleva en stark trygghet och sambörighet ute i samhället. Vad tycker du till exempel om att sätta dig på en bänk som läser upp nyheter eller de senaste innovationerna i Nacka?*
3. *Människor behöver kunna mötas året om. I Nacka 2030 finns en unik badplats för alla i Nacka som fungerar året om och kan vara en träffpunkt som kan användas till utomhusbio och andra aktiviteter.*
4. *I Nacka 2030 vill vi att det ska vara lätt och roligt att ta sig fram. Vi vill också lära oss mer om vår kommun och dess historia. Kombinera dessa två faktorer, och du har vår nästa tanke - Tidsresa i trädtopparna*
5. *År 2030 är Nacka byggt så att möten mellan generationer möjliggörs! I framtiden är ålderdomsbemmen byggda i anslutning till dagis i form av en park vilket skulle främja kontakt och skapa möten mellan gammal och ung."*

Konkreta förslag presenteras på sidan 44.

Fokusgrupper

För att skapa en ökad förståelse för hur kommunens invånare ser på och värderar de grönområden som finns i kommunen genomfördes en kvalitativ undersökning. Målsättningen var att få in synpunkter och uppfattningar från olika kategorier av kommuninnevanare. Fokusgruppernas synpunkter presenteras nedan:

- Använd Nackabornas stolthet och glädje över sin kommun – både internt och externt!
- Se över hur information om kommunens rekreationsområden kan bli bättre och tydligare.

- Informera kommunmedborgarna om vad som görs i naturområdena – det finns en tendens bland deltagarna att tro att deras älsklingsområden inte tas omhand.
- Underhåll de stigar och slingor som redan finns.
- Behåll Nackas dragningskraft. Eftersom deltagarna menar att det är just naturen som är en av de största anledningarna till att man bosatt sig i Nacka bör förändringar av miljön göras med försiktighet.
- Undersök hur ungdomar i kommunen ser på sina grönområden. Är rekreation en generationsfråga, hur tänker framtidens Nackabor? Vilka möjligheter till ungdomssatsningar i naturmiljö finns?
- Undersök möjligheter till bättre kommunikationer eller möjligheter att förändra medborgarnas syn på de kommunikationer som redan finns (både tåg, bussar och cykelbanor).

Kartläggning av grönområden som används av förskolor och skolor

Syftet var att kartlägga viktiga grön-, strand- och vattenområden som förskolor och skolor använder på olika sätt, och genom detta belysa såväl folkhälsoperspektiv som barnperspektivet i Nackas grön- och kustprogram.

Barns vardagliga möjligheter till regelbunden fysisk aktivitet har försämrats i Sverige. Det är i dag väl känt att barns rörelsefrihet, det vill säga förutsättningar för barn och unga att röra sig utomhus på egen hand, har minskat på grund av att samhällshindren har ökat. Barn tillbringar mycket av sin vakna tid i förskolan och skolan. Det finns starka vetenskapliga bevis för att skolan är en arena som är effektiv för att öka fysisk aktivitet hos

barn. Därför är det extra viktigt att förskolor och skolor har tillgång till grönområden inom gångavstånd.

Kartläggningen visar att många små områden i kommunen som inte alltid är markerade som grönområden på kartan, används flitigt av en eller ett par förskole- och skolenheter. Forskning kring fysisk aktivitet och övervikt hos barn visar att just närheten till grönområden är viktig för att barn ska komma ut och röra på sig. Av den anledningen är det angeläget att bevara små grönområden som idag används av förskolor och skolor.

Workshopen ”Hälsokonsekvensbedömning på Nackas översiktplan”

En workshop anordnades med inbjudna från olika enheter inom kommunen den 8 september 2010. Workshopen inleddes med en presentation av vad en HKB är och därefter en presentation av förslaget till utmaningar, mål och strategier för översiktplanen i Nacka. Syftet med workshopen var att i grupper diskutera hälsokonsekvenser för översiktplanen. Frågeställningarna var formulerade utifrån de nationella målområdena för folkhälsan som är relevanta för översiktplanen. Uppgiften var också att fundera över om det fanns särskilda grupper som påverkas mer eller mindre. Kommer de prioriterade grupperna: barn/unga, äldre, personer med funktionsnedsättning och/eller socialt utsatta att påverkas mer eller mindre än den arbetsföra vuxna befolkningen?

En stor del av gruppernas fokus hamnade på översiktplanens upplägg och struktur. De synpunkterna har sammanställts i ett annat dokument och har framförts till

projektledaren för översiktplanens upprättande. Synpunkterna är också inarbetade i nedanstående bedömning.

Kvalitetssäkring av social hållbarhet i översiktplanen

För att säkerställa att innehållet i målområdet *Mångfald i livets alla skeeden*, som berör den sociala hållbarheten, finns med i strategierna så gjordes ett arbete där målen och utmaningarna stämdes av mot strategierna. Resultatet av denna genomgång ledde till att ett förslag togs fram till ytterligare en strategi för att tydligare lyfta fram de mjuka frågorna. Omarbetningen av planen innebär dock ingen ytterligare strategi, utan strategiernas innehåll kompletterades något utifrån förslaget, då det var viktigt att alla strategier innehöll frågor om social hållbarhet.

Workshop kring riktlinjer och rekommendationer

I januari 2011 anordnades en workshop där enheterna Hållbar utveckling och Trygg och säker tillsammans studerade förslaget till översiktplan. Syftet var att bidra med förslag till riktlinjer och rekommendationer utifrån de frågor enheterna jobbar med. Förslagen som inte bara hade karaktären riktlinjer och rekommendationer sammanställdes i en matris och har sedan jobbats in i olika delar av det omarbetade förslaget till översiktplan.

AVGRÄNSNINGAR

Första steget i en miljöbedömning är att avgränsa innehållet i den miljökonsekvensbeskrivning som ska upprättas. Det gäller att fokusera på de faktorer som kan leda till betydande miljöpåverkan. Innan kommunen bestämmer omfattning av och detaljeringsgraden för miljökonsekvensbeskrivningen ska kommunen samråda med de kommuner och länsstyrelser som berörs av planen.

MKB har kompletterats under hösten 2011 samtidigt som bearbetning av översiktsplanens övriga delar har pågått.

Nivå

Översiktsplanen är relativt grov i sin avgränsning i markanvändningsfrågor. De konsekvenser som uppstår blir på motsvarande sätt översiktligt beskrivna.

Geografisk

Beskrivningen av översiktsplanens miljökonsekvenser omfattar i första hand kommunen. Hälsokonsekvenserna beskrivs för kommunens befolkning. Vissa miljökonsekvenser kan innebära en påverkan på områden utanför kommungränsen. Dessa beskrivs där det visar sig finnas behov.

Tidsmässig

I projektdirektiven för översiktsplanarbetet anges att tre tidsperspektiv ska beskrivas, ett långt på cirka 40 år, ett medellångt på cirka 20 år och ett kort på 10 år. Eftersom osäkerheterna ökar högst betydligt vid långa tidsperspektiv, särskilt för sådana konsekvenser som uppstår t.ex. av trafik, beskriver detta dokument i första hand de förhållanden som uppstår år 2020-2030.

Alternativ

Under arbetet med översiktsplanen har utgångspunkten varit den nu gällande planen som kompletterats med de nya behov som tillkommit sedan den gamla planen togs fram.

Sakområden och strategiska frågor

Enligt miljöbalken ska miljökonsekvensbeskrivningen innehålla en beskrivning av den betydande miljöpåverkan som kan antas uppkomma för biologisk mångfald, befolkning, människors hälsa, djurliv, växtliv, mark, vatten, luft, klimatfaktorer, materiella tillgångar, landskap, bebyggelse, forn- och kulturlämningar samt annat kulturarv. Nedanstående miljöaspekter har bedömts vara betydelsefulla att studera för att kunna ta ställning till om betydande miljöpåverkan uppstår:

Konsekvenser för miljön uppdelat i:

- Kulturmiljöer
- Naturmiljöer
- Vattenmiljöer

Konsekvenser för klimat och hushållning med naturresurser uppdelat i:

- Riksintressen
- Klimatpåverkan
- Hållbart resande och tillgänglighet till kollektivtrafik

Konsekvenser för hälsa och säkerhet uppdelat i:

- Rekreation och friluftsvärden
- Trafikbuller
- Luftföroreningar utomhus
- Markföroreningar och markradon
- Risker och störningar

Avgränsningen av hälsokonsekvensbedömningen innebär att fokus ligger på de fyra av de nationella folkhälsomålen som inarbetas delvis i strukturen ovan och redovisas delvis separat:

- Delaktighet och inflytande i samhället,
- Ekonomisk och social trygghet
- Barn och ungas uppväxtvillkor
- Fysisk aktivitet

Prioriterade grupper

Folkhälsomålen används för att ta fram folkhälsokonsekvenser dels för hela befolkningen och dels för tre prioriterade grupper: barn, äldre och personer med funktionsnedsättning. Grundläggande är att alla människor, oavsett kön, ålder och funktionsnedsättningar ska må bra i sin närmiljö och kunna ta del av service, ha tillgång till grönytor och kunna vara delaktiga i samhället. Eftersom alla människor har olika fysiska och mentala förutsättningar, får därför folkhälsomålen olika innebörd för de olika grupperna.

Barn och ungdomar är mer känsliga än vuxna för luftföroreningar och har sämre förmåga att uppfatta trafiksituationer. Dessutom har de yngsta inte samma möjlighet att ta sig till olika platser för t.ex. fysiska aktiviteter. Forskning kring fysisk aktivitet och bland annat övervikt hos barn visar en stark koppling till närhet till grönområden, vilket gör det viktigt att bevara de områden som används av förskolor och skolor. Dessutom är det viktigt att vägarna till grönområden är trafiksäkra och trygga i tillräcklig grad så att barn själva kan ta sig till respektive område. Det är även viktigt att tillgodose motsvarande behov hos barn och ungdomar som bor inom området och som under sin fritid vistas i området.

Äldre utgör en heterogen grupp när det gäller krav på den fysiska miljön och förmågan att röra sig i sam-

hället. I bullriga miljöer har de med nedsatt hörsel svårt att kommunicera. Känsligheten för luftföroreningar kan också öka med åldern. I trafiken är äldre överrepresenterade bland olyckor med oskyddade trafikanter.

Personer med funktionsnedsättning har rätt att ställa krav på tillgängligheten. Det kan vara att man underlättar för personer med rullstol eller rullator. För personer med t.ex. nedsatt syn ställs särskilda krav på miljön för att den inte ska vara svår att nyttja.

Folkhälsomålen har ofta beröringspunkter med miljö kvalitetsmålen, varför beskrivningen av konsekvenser för valda aspekter kommer att beröra både folkhälsomål och miljömål.

Metoder

För att bedöma översiktsplanens påverkan har övergripande och specifika bedömningar använts. Den betydande påverkan som kan uppstå har bedömts och redovisats i text. I MKB:n används begreppen påverkan, effekt och konsekvens.

- Påverkan är den förändring av fysiska eller beteendemässiga förhållanden som planens genomförande medför.
- Effekt är den förändring i miljön som påverkan medför, exempelvis, förbrukning av ändliga naturresurser, förlust av ett skogsområde, buller eller föroreningar i luften.

- Konsekvens är den verkan de uppkomna effekterna har på en viss företeelse t.ex. människors hälsa eller biologisk mångfald.

Osäkerheter

Översiktsplanen och nollalternativet som beskrivs i miljö- och hälsokonsekvensbeskrivningen (MHKB), utgår de generella riktlinjerna för planering och byggande som planen innehåller samt de områdesvisa riktlinjerna. Därefter kommer detaljplaner och kommande bygglov göras. Detta medför att de effekter som uppstår och konsekvenserna av dessa är preliminära och till viss del osäkra eftersom detaljinhållet i olika plandelar inte är specificerat.

Bedömningarna baserar sig på ett begränsat antal nyckeltal, underlag och bedömningsgrunder. Osäkerheterna i bedömningarna är därmed stor. Planens strategiska nivå tillför också osäkerheter till bedömningarna.

BEDÖMNINGSGRUNDER, MÅL OCH ANNAN PLANERINGSHÄNSYN

I arbetet med denna bedömning har två olika typer av bedömningsgrunder använts. Dels övergripande bedömningsgrunder för bedömning om planen integrerat de miljöaspekter som tidigt definierats som mål för arbetet. Dels specifika bedömningsgrunder som lagar, förordningar, riktlinjer mm för att identifiera och bedöma de miljöeffekter som planen förväntas få.

Kommunens övergripande mål

Eftersom översiktsplanen är ett av de främsta utvecklingsdokumenten i kommunen är det lämpligt att kommunens övergripande mål ligger till grund för översiktsplanen.

- Planeringen av bostäder, verksamheter, kommunikationer och service ska samordnas så en god kommunal service erhålls i hela kommunen.
- De strategier och konkreta förslag som tas fram i översiktsplanen ska bygga på effektivt resursutnyttjande av mark, vatten och kommunala medel.
- Översiktsplanen ska utformas så att den bidrar till stor valfrihet vad gäller bostäder, utbildning, omsorg, kommersiell service och fysiska miljöer.
- Planprocessen ska genomföras med starkt medborgarinflytande genom att en dialog med kommuninvånare, föreningar och företag inleds i ett tidigt skede i planprocessen.

- God livsmiljö och långsiktigt hållbar utveckling ska ligga till grund för de stadsbyggnadsstrategier som tas fram i översiktsplanen.
- Översiktsplanen ska skapa förutsättningar för en säker och trygg kommun.

En hållbar utveckling är en utveckling som tillgodoser våra behov idag utan att äventyra kommande generationers möjligheter att tillgodose sina. Hållbar utveckling består av tre delar: ekologisk, social och ekonomisk hållbarhet.

Kommunens mål i översiktsplanarbetet

I arbetet med översiktsplanen finns följande mål:

Ett effektivt och klimatanpassat transportsystem

- Kollektivtrafiken ska vara dimensionerad och utformad så att dess andel av resorna avsevärt ökar till 2030. Kollektivtrafik till sjöss ska särskilt utvecklas, kopplas till landburen kollektivtrafik och samordnas regionalt.
- Trafiksystemet ska utformas så att andelen resor till fots eller med cykel ökar.
- Trafiksystemet ska utformas så att energianvändningen i transportsektorn och utsläppen av växthusgaser minskar i enlighet med målen i den regionala utvecklingsplanen (RUFSS).

- Trafiksystemen ska utvecklas och utformas så att alla fordonsslag samordnas på ett hållbart sätt.
- Trafiksäkerheten ska öka vid omformning och utveckling av trafiksystemen.

En attraktiv och hållbar byggd miljö

- Förändringar i den byggda miljön bör innebära förbättringar estetiskt, funktionellt och socialt samt leda till mer hälsosamma och trygga miljöer.
- Nya bostäder och arbetsplatser av större omfattning ska ha god kollektivtrafikförsörjning.
- De samlade kulturvärdena ska bevaras, förvaltas och utvecklas.
- Energianvändningen och utsläppen av växthusgaser i bebyggelsesektorn ska minskas i enlighet med målen i den regionala utvecklingsplanen (RUFSS).
- Allt organiskt avfall i Nacka ska återvinnas och rötas 2030.
- Dagvattnet ska vara en positiv resurs i stadsbyggnad.

Värna natur och vatten för rekreation och biologisk mångfald

- Naturligt förekommande växt- och djurarter ska kunna fortleva i livskraftiga bestånd.
- Öka medvetenheten om naturmiljöers biologiska, sociala, kulturella, hälsofrämjande och estetiska värden.

- Rika möjligheter till friluftsliv som tar hänsyn till naturens förutsättningar.
- En långsiktigt hållbar utveckling av båtlivet.
- Tillgång och tillgänglighet till parker och bostadsnära natur ska vara god i alla kommundelar.
- God ekologisk och kemisk status på alla vatten till 2021.
- Öka tillgången och förbättra tillgängligheten för friluftslivet till strand- och vattenområden.

Mångfald och trygghet i livets alla skeden

- Nacka ska ha Sveriges bästa skola och förskola.
- Nacka ska vara en bra kommun att leva i för alla grupper i samhället.
- Utvecklingen i samhället ska främja en god folkhälsa.
- Medborgarna ska ha tillgång till ett bra och varierat utbud av idrotts- och fritidsanläggningar samt friluftsområden.
- Medborgarna ska ha tillgång till mångsidig kulturverksamhet av hög kvalitet.
- Alla ska vara trygga och säkra i Nacka.

Starkt näringsliv, bra handelsutbud och gott om mötesplatser i hela Nacka

- Bibehållen självförsörjningsgraden när befolkningen ökar.
- Ett bra handelsutbud i alla kommundelar.

- Ett utbud av kultur och fritidsaktiviteter av god kvalitet i hela kommunen.
- Ett ökat antal platser för spontana möten.

Ett regionalt tänkande i planeringen

- Regional infrastruktur byggs ut så att Nacka kan fortsätta att starkt bidra till Stockholmsregionens bostadsförsörjning, utbildning och arbetsmarknad.
- Ökat regionalt samarbete inom olika delar av samhällsbyggandet.

Regionalt utvecklingsprogram

I RUFSS 2010 finns sex strategier som ger vägledning för hur regionens utmaningar ska hanteras så att visionen – att bli Europas mest attraktiva storstadsregion – kan uppnås.

1. Öka uthållig kapacitet och kvalitet inom utbildningen, transporter och bostadssektorn
2. Utveckla idéer och förnyelseförmåga
3. Säkra värden för framtida behov
4. Utveckla en flerkärnig och tät region
5. Stärk sammanhållningen
6. Frigör livschanser

Den regionala utvecklingsplanen RUFSS 2010 har vunnit laga kraft. Länsstyrelsen har antaget den som regionalt

utvecklingsprogram RUP och den ska enligt Förordning (2007:713) om regionalt tillväxtarbete vara en samlad strategi för länets regionala tillväxtarbete.

Riksintressen

Att ett område är av riksintresse betyder att det är skyddsvärt ur ett nationellt perspektiv därför att det inrymmer nyttigheter eller besitter värdefulla egenskaper ur ett nationellt perspektiv. Det betyder dock inte att området eller miljön automatiskt är skyddat.

Riksintressefrågorna för natur- och kulturmiljö regleras i 3 kap. miljöbalken. Riksintressen enligt 4 kap. är områden som beslutats av riksdagen och som anges direkt i lagtexten. Bestämmelserna innebär inte någon restriktion för utveckling av tätorter och det lokala näringslivet.

Områden som är särskilt lämpade för anläggningar för industriell produktion, energiproduktion, kommunikationer, vattenförsörjning eller avfallshantering behandlas av 3 kap. 8§ miljöbalken. 9§ behandlar totalförsvaret.

Miljökvalitetsmål

De regionala miljömålen för Stockholms län konkretiserar de nationella miljökvalitetsmålen. Av de 16 nationella målen har 13 regionaliserats av Länsstyrelsen i Stockholms län. De som är markerade i fet stil är de som bedömts kunna påverkas av genomförandet av översiktplanen.

1. **Begränsad klimatpåverkan**
2. **Frisk luft**
3. **Bara naturlig försurning**
4. **Giftfri miljö**
5. Skyddande ozonskikt
6. Säker strålmiljö
7. **Ingen övergödning**
8. **Levande sjöar och vattendrag**
9. **Grundvatten av god kvalitet**
10. **Hav i balans samt levande kust och skärgård**
11. **Myllrande våtmarker**
12. **Levande skogar**
13. **Ett rikt odlingslandskap**
14. Storslagen fjällmiljö
15. **God bebyggd miljö**
16. **Ett rikt växt- och djurliv**

Folkhälsomål

Riksdagen har antagit elva nationella mål för folkhälsan. De som är markerade i fet stil är de som bedömts relevanta i detta skede av översiktsplanarbetet.

1. **Delaktighet och inflytande i samhället**
2. **Ekonomisk och social trygghet**

3. Trygga och goda uppväxtvillkor

4. Ökad hälsa i arbetslivet
5. Sunda och säkra miljöer och produkter*
6. En mer hälsofrämjande hälso- och sjukvård
7. Gott skydd mot smittspridning
8. Trygg och säker sexualitet och god reproduktiv hälsa
9. **Ökad fysisk aktivitet***
10. Goda matvanor och säkra livsmedel
11. Minskat bruk av tobak och alkohol, ett samhälle fritt från narkotika och dopning samt minskade skadeverkningar av överdrivet spelande

* Täcks även in i miljödelen

Barnperspektiv

Enligt FN:s barnkonvention ska barns bästa sättas i främsta rummet. Enligt konventionens fyra grundprinciper krävs att:

- Alla barn och ungdomar ska behandlas lika, ingen ska diskrimineras oavsett kön, ras, handikapp, ålder mm
- Barns bästa ska bearbetas i alla åtgärder som rör dem
- Barns rätt till liv och utveckling till det yttersta av sin förmåga ska säkerställas
- Barn ska få komma till tals i alla frågor som rör dem, att ge barn och ungdomar möjligheter att påverka.

Någon barnkonsekvensanalys har inte genomförts, men barnperspektivet har ingått i bedömningen av översiktsplanens handlingsinriktningar och riktlinjer. Se även hälsoperspektivets särskilt utsatta grupper.

Miljökvalitetsnormer

Miljökvalitetsnormer är bindande nationella föreskrifter. En miljökvalitetsnorm kan till exempel gälla högsta tillåtna halt av ett ämne i luft, mark, eller vatten. Miljökvalitetsnormer kan införas för hela landet eller för ett geografiskt område, till exempel ett län eller en kommun. Utgångspunkten för en norm är kunskaper om vad människan och naturen tål. Normerna kan även ses som styrmedel för att på sikt nå miljökvalitetsmålen. De flesta av miljökvalitetsnormerna baseras på krav i olika direktiv inom EU.

För närvarande finns miljökvalitetsnormer gällande bland annat utomhusluft och vattenförekomster. Enligt plan- och bygglagen får planläggning inte medverka till att en miljökvalitetsnorm överträds. Kommunen ska i översiktsplanen redovisa hur gällande miljökvalitetsnormer följs.

Miljökvalitetsnormer för luft

Miljökvalitetsnormer för utomhusluft finns för kvävedioxid och kväveoxider, svaveldioxid, bly, partiklar (PM10 och PM2,5), bensen, kolmonoxid, ozon, arsenik, kadmium, nickel och bens(a)puren.

I trafikmiljö är det framförallt kvävedioxider, partiklar och bensen som är relevanta.

| Ämne | Timmedelvärde | Dygnsmedelvärde | Årsmedelvärde |
|-------------|--|---|--|
| Kvävedioxid | 90 µg/m ³ får överskridas max 175 gånger under ett kalenderår 200 µg/m ³ får överskridas max 18 gånger under ett kalenderår | 60 µg/m ³ får överskridas max 7 gånger under ett kalenderår | 40 µg/m ³ |
| PM10 | | 50 µg/m ³ får överskridas max 35 gånger under ett kalenderår | 40 µg/m ³ |
| Bensen | | | 5 µg/m ³ |
| PM2,5 | | | 25 µg/m ³ bör eftersträvas till och med den 31 december 2014 25 µg/m ³ får inte överskridas från och med den 1 januari 2015 |

Tabell gällande direktiv för kvävedioxid, PM10, bensen och PM2,5. Värdena för PM2,5 har ej implementerats i svensk lagstiftning.

Miljökvalitetsnormer för vatten

Utifrån kartläggningen av vattenförekomsterna har vattenmyndigheten fastställt miljökvalitetsnormerna (MKN) för samtliga vattenförekomster i distriktet. MKN anger vilken kvalitet vattnet ska ha i framtiden. MKN och åtgärdsprogram för vatten regleras i svensk lag bl.a. genom förordningen (2004:660) om förvaltning av kvaliteten på vattenmiljö. MKN är ett juridiskt bindande kvalitetskrav och utgör den juridiska grunden för åtgärdsprogrammet. För ytvattenförekomster finns MKN för kemisk status samt för ekologisk status eller ekologisk potential.

Miljökvalitetsnorm för buller

Enligt Förordningen om omgivningsbuller och EU:s bullerdirektiv ska inom varje land berörda myndigheter ha utarbetat åtgärdsprogram för områden nära större vägar, järnvägar och flygplatser samt för tätorter med mer än 250 000 invånare. Naturvårdsverket har nu sammanställt och skickat in Sveriges uppgifter.

Trafikverket har kartlagt bullret kring väg 222 i enlighet med direktivet och förordningen. Inom det kartlagda området planeras inga riktade fasadåtgärder mot buller under de kommande fem åren eftersom prioriterade och omfattande åtgärder redan är gjorda. Riktade fasadåtgärder som nu pågår handlar istället om andra vägar, de lågtrafikerade vägarna där bostadshusen ligger nära och som störs av buller från tunga fordon på natten.

Den långsiktig strategin är att kombinera riktade bulleråtgärder inom den närmaste tiden för de mest utsatta bostäderna med emissionsbegränsande åtgärder på både kort och lång sikt för övriga miljöer. Det är desutom viktigt att stödja planering och utformning av åtgärder som förändrar samhällets strukturer, trafikflöden och körmönster.

Buller – riktvärden

För buller från ljudkällor utomhus* i anslutning till bostad (vid fasad, på uteplats etc.) rekommenderar Naturvårdsverket att följande riktvärden inte överskrids:

- 50 dBA under dagtid kl. 07.00-18.00
- 45 dBA vardagar kvällstid kl. 18.00-22.00 samt
sön- och helgdagar kl. 07.00-22.00
- 40 dBA nattetid mellan kl. 22.00-07.00
- 55 dBA maximal ljudnivå nattetid mellan 22.00-07.00

*Trafikbuller undantas. För trafikbuller gäller särskilda riktvärden, se nedan.

För buller från trafik har regeringen föreskrivit följande i proposition 1996/97:53:

Följande riktvärden för trafikbuller bör normalt inte överskridas vid nybyggnation av bostadsbebyggelse eller vid nybyggnation eller väsentlig ombyggnad av trafikinfrastruktur:

- 30 dB(A) ekvivalentnivå inomhus
- 45 dB(A) maximalnivå inomhus nattetid 22.00 – 07.00
- 55 dB(A) ekvivalentnivå utomhus (vid fasad)
- 70 dB(A) maximalnivå vid uteplats i anslutning till bostad

För befintligt vägnät är det önskvärt att trafikbuller inte överskrider 65 dB(A) vid fasader utomhus. Ett par vägledande domar har slagit fast att trafikbuller över denna nivå ska åtgärdas. Ansvar för åtgärda bullret ligger på väghållaren.

Riskhänsyn vid fysisk planering

Farligt gods är ett samlingsbegrepp för ämnen och produkter som har sådana farliga egenskaper att de kan skada människor, miljö, egendom och annat gods, om det inte hanteras rätt under transport. Det finns internationella regler för transporter av farligt gods.

För vägar med transporter av farligt gods rekommenderar länsstyrelsen följande:

- 25 meter byggnadsfritt bör lämnas närmast transportleden.
- Tät kontorsbebyggelse närmare än 40 meter från väggkant bör undvikas.
- Sammanhållen bostadsbebyggelse eller personintensiv verksamheter närmare än 75 meter från väggkant bör undvikas.

Dagvatten

Regler för dagvattenhantering finns i miljöbalken, Boverkets byggregler, Naturvårdsverkets föreskrifter. Vattentjänstlagen syftar till att säkerställa att vattenförsörjning och avlopp ordnas i ett större sammanhang, om det behövs till skydd för människors hälsa eller miljön. I kommunen finns en dagvattenpolicy och anvisningar för dagvatten, där tydliggörs kommunens krav på rening av dagvatten.

Landskap

Den europeiska landskapskonventionen syftar till att skapa en gemensam europeisk ram för arbetet med landskap som är utsatta för ett förändringstryck. Sverige har inte ännu ratificerat konventionen men Riksantikvarieämbetet har på regeringens uppdrag lämnat ett förslag till hur landskapskonventionen kan genomföras i Sverige.



BESKRIVNING AV NOLLALTERNATIVET

Beskrivningen av nollalternativet baseras på den nu gällande översiktsplanen. Nedan följer en kort beskrivning av möjlig bebyggelseutveckling om inte en förnyad översiktsplan tas fram.

Bebyggelse

Sickla

De mest omfattande förändringarna av markanvändningen i nollalternativet i förhållande till nuläget sker inom Sickla. Kvarnholmen bebyggs med bostäder och verksamheter.

Bebyggelse förtätas kring Nacka centrum. Bergs oljehamn bebyggs när verksamheten lokaliseras om.

Boo

Sommarstugeområden får kommunalt vatten och avlopp och fritidshus ersättas med byggrätt för permanent boende. I sydvästra Boo, mellan Tollare träsk och Lännerstasunden, byggs ett nytt bostadsområde med varierad bebyggelse.

Björknäs centrala delar utvecklas med ny bebyggelse och centrala Orminge förnyas.

Fisksätra/Saltsjöbaden

I blandområdet Älgö ökar permanent boendet. Hotellviktområdet utvecklas med bostäder och verksamheter. Saltsjöbanan konverteras till snabbspårväg.

Älta

Bostäder och verksamheter byggs mellan Hedvigslund och Tyresövägen.

Kommunikationer

Sicklaön innehåller reservat för stora infrastrukturutbyggnader, t.ex. snabbspårväg/tunnelbana och vägreservat för Österleden. Skurubron ersätts med en ny bro och Värmdöleden byggs om. Spårförbindelse (snabbspårväg/tunnelbana) byggs ut mellan Nacka centrum och Orminge centrum. I samband med den växande bebyggelsen och de därmed behövliga trafikprojekten måste de ökande problemen med buller och luftföroreningar hanteras.

ÖVERSIKTSPLANEN

Översiktsplanen utgår från de utmaningar, mål och strategier som tagits fram. Eftersom översiktsplanen i första hand ska vara ett strategiskt medel för kommunens framtida utveckling är redovisningen av mark- och vattenanvändningen relativt övergripande.

Skapa en tätare och blandad stad

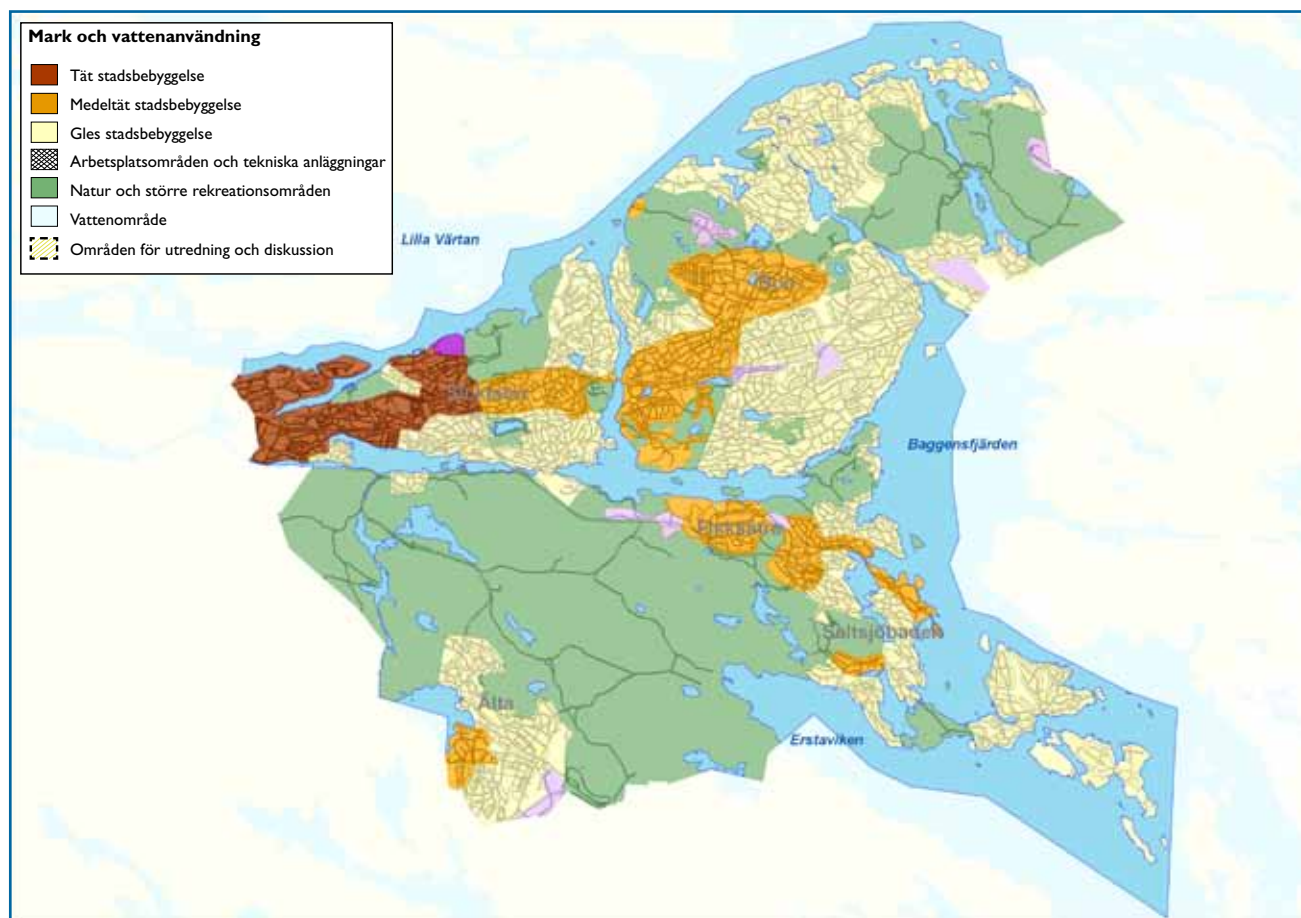
Kvarnholmen byggs ut enligt antaget program och en stadsdel skapas som tillfredställer stadsmänniskans krav på variationsrik miljö och boendekvalitet, samt tjänstesektorns krav på en representativ och inspirerande miljö.

Centrala Nacka omvandlas till en långsiktigt hållbar stadsdel som blir centrum för östra Stockholmsregionen. Värmdövägen är Nackas huvudgata. Planiavägen ansluts till Värmdövägen för bättre trafikfördelning på västra Sicklaön.

Områden närmast väg 222 och områden som på sikt kan försörjas med en tunnelbana utvecklas mot en medeltät stadsbebyggelse liksom områden intill Saltsjöbanan samt Älta.

Grönstrukturen förstärks genom att fler områden planeras att avsättas som naturreservat utöver de befintliga och de områden där arbete pågår.

Den framtida användningen av Bergs oljehamn kommer att utredas. Utredningen kommer att belysa konsekvenserna av en utveckling av oljehamnen samt möjligheten att bebygga området med bostäder.



Ny eller förändrad trafikinfrastruktur

Saltsjöbanan moderniseras, ny Skurubro och Svindersviksbron byggs, Danvikslösen och Lindalens trafikplats realiserar så fort som möjligt.

En förstudie inleds för utbyggnad av tunnelbana till Nacka.

Kollektivtrafik på vatten permanentas och utökas.

Busskörfälten kompletteras så att de blir sammanhängande.

Områden för kollektivtrafikdepåer utreds.

Fullständig trafikplats Nacka Centrum utreds och byggs.

Ny trafikplats vid Boovägen planeras och byggs.

För Östlig förbindelse finns gällande detaljplaner mellan Södra länken och Kvarnholmsvägen, inklusive anslutningsramper till Värmdöleden. Fortsatt utredning och planläggning behövs.

En cykelplan tas fram.

Lägen för infartsparkeringar inventeras och reserveras.

Bilfärja mellan Bergs oljehamn och Frihamnen utreds vidare.

Kommunen verkar för det finns tillgång på klimat-anpassade bränslen i Nacka.

Centra

Program för Orminge centrum antas och detaljplanearbete startas. Bussterminal och infartsparkering och plats för framtida tunnelbanestation integreras i centrumanläggningen.

Diskussionen med medborgarna i Fisksätra, den s k Fisksätradiologen utvecklas och får ligga till grund för fortsatt arbete. Ett detaljplaneprogram tas fram.

Omvandling av Älta centrum genomförs i samarbete med berörda intressenter.

Program eller fördjupad översiktsplan för utvecklingen av Björknäs centrum.

Analys av framtida utvecklingsbehov för Saltsjöbadens centrum.

I detaljplaneprogrammet för Finntorp finns förslag till åtgärder för Finntorps centrum.

Komplettering med ny bebyggelse vid vissa av Saltsjöbanans stationer.

I samtliga lokala centra ska åtgärder genomföras för att främja mötesplatser och frö att komplettera med funktioner som saknas. Åtgärdsprogram för genomförandet tas fram i samarbete med berörda intressenter.

Den gröna och blå strukturen

Analys av möjliga åtgärder för att skydda och utveckla svaga länkar i de gröna kilarna och viktiga spridningsvägar mellan värdekärnorna, samt för att minska barriäreffekter av vägar, spårvägar och bebyggelse.

Utredning av framtida skydd för områden med höga naturvärden som är ekologiskt särskilt känsliga eller som utgör rekreativa värdekärnor. Planerade naturreservat framgår av karta på motstående sida.

Ta fram ett naturvårdsprogram för drift, skötsel och övervakning av Nackas grönområden och vattenmiljöer i syfte att värna och utveckla värden för naturvård och rekreation.

Kvalitativa riktlinjer för parker i tät bebyggelse utarbetas.

Översyn av äldre detaljplaner med dåligt skydd för grönområden och vatten.

Där strandskyddet har utökats till 300 m behålls vanligtvis denna utökning. Strandskyddet tas bort i några redan bebyggda områden där det helt saknar betydelse.

Genomförande av nya småbåtshamnar, nya båtuppläggningsplatser.

Nya strandpromenader enligt förslag i kustprogram.

Kartläggning och förslag till åtgärder för gröna, gärna generationsöverskridande mötesplatser i samspel med lokalsamhället.

En marinarkologisk sårbarhetsanalys tas fram över kommunens vattenområden i syfte att utreda vilka områden som kan kräva marinarkologisk förundersökning inför åtgärder.

Erstaviken och Vårgårdssjön utpekas som nya ESKO-områden (Ekologiskt Särskilt Känsliga Områden) enligt miljöbalken. Arbetet med att identifiera ESKO-områden ska fortsätta.

Tillgängligheten till och inom grön- och vattenområden förbättras genom tydlig vägvisning, attraktiva stråk och entréer till naturen.

Områden som varit föremål för utredning och diskussion

För vissa områden hade översiktsplanens samrådsversion inte tagit ställning. I översiktsplanen har nu inriktningen tydliggjorts. Nedan beskrivs de förändringar som gjorts sedan samrådet.

Ryssbergen

Ryssbergen är ett område mellan Svindersviken och Värmdöleden. Stora delar av området innehåller naturvärden av regional betydelse. I översiktsplanen föreslås större delen av området avsättas som naturreservat. Vägförbindelsen mellan Kvarnholmen och Nacka i en tunnel kommer att gå genom området.

Möjlighet till bebyggelse i anslutning till blivande reservat kommer att utredas i samband med naturreservatsbildningen.

Ramsmora

Delar av Ramsmora har vissa naturvärden, men området har framförallt betydelse som biologisk spridningskorridor mellan Velamsund och Skarpnäs, samt för lokal rekreation. Området kommer i huvudsak behållas som natur.

Sågtorp-Drevinge

Området ligger inom Erstaviks fideikommiss. I den regionala utvecklingsplanen, RUFSS, har Sågtorp-Drevinge betecknats som regional stadsbygd med utvecklingspotential. Vissa delar innehåller naturvärden av regional betydelse men viss bebyggelse finns vid Drevinge och Östervik. Kompletteringar kan göras på befintliga bebyggda fastigheter, men nyexploatering bör inte ske.

Fisksätra (Gröna dalen)

Området har betydelse som grön korridor mellan Skogsö och Erstavik. Befintliga verksamheter bör ges möjligheter att fortleva och utvecklas, men nyexploatering bör ej förekomma.

KONSEKVENSER AV NOLLALTERNATIVET

Riksintressen

Kustområdets avgränsning har i planförslaget angetts till 300 meter – Älgö och öarna ingår dock i sin helhet. Då nollalternativet inte är tydligt preciserat kan det även utanför detta område finnas områden som med hänsyn till de samlade natur- och kulturvärdena är av riksintresse. Bl.a. den norra kusten fram till kommungränsen i öster är en för det inre skärgårdslandskapet värdefull kuststräcka, som är känslig för förändringar.

Nationalstadsparken Ulriksdal-Haga-Brunnsviken-Djurgården ligger visserligen inom Stockholm och Lidingö kommuner men gränsar till kommunen. Ny bebyggelse och nya anläggningar får bara komma till stånd och andra åtgärder bara vidtas om det kan ske utan att det historiska landskapets natur- och kulturvärden skadas.

Mellankommunala intressen

Kollektivtrafik

I nollalternativet illustreras kommunens förslag till utveckling av snabbspårväg m.m. inom Nacka. Nollalternativet hanterar inte hur kollektiva trafikförbindelser fram till kommungränsen mot Värmdö ska ske.

Bostäder

I nollalternativet redovisas Östervik – Drevinge som ett område för befintliga bostäder, rekreation samt befintlig transformatorstation och återvinningscentral. Området kan beröras av dubbelspår på Saltsjöbanan.

Sjöfart

Gång- och cykelförbindelse över Knapens hål (Baggensstäket) kan vara värdefull, men det är viktigt att farledsintresset inte motverkas. Sjöfartsverket framför att det

finns risk att förslaget om en ny gång- och cykelväg över Baggensstäket kan påverka framkomligheten på farleden. Farleden är av riksintresse och av stor betydelse för södra skärgårdens sjöförbindelse med Stockholm.

Vägar m.m.

I nollalternativet föreslås ett antal vägätgärder som berör vägar av mellankommunalt intresse. Detta gäller bland annat överdäckning och tunnelförläggning av Värmdöleden, ny ramp från Värmdöleden till Nacka centrum (Nacka bro) och ny trafikplats vid Boovägen och Lindalen.

Det är nödvändigt att utvecklingen inom området kring kommungränserna mellan Nacka, Tyresö och Stockholm, bl.a. frågan om ny trafikplats vid Ältadalen, blir föremål för ett mellankommunalt samarbete.

Kraftledningar

Befintligt reservat för en framtida 70 alternativt 220 kV kraftledning Fisksätra – Gustavsberg bör bibehållas. Det föreslagna reservatet via Baggensfjärden ger ett alternativ, men även andra alternativ kan komma ifråga.

Miljö kvalitetsnormer (5 kap. MB)

I nollalternativet blir belastningen på de mest trafikerade vägarna lika eller större än i planförslaget vilket kan leda till att miljö kvalitetsnormerna överskrids.

Hälsa och säkerhet

I nollalternativet redovisas olika miljö- och riskfrågor som är viktiga att uppmärksamma i den efterföljande planläggningen och tillståndsprövningen. Planens översiktliga karaktär och ofullständig kartredovisning för dessa frågor gör dock att konsekvenserna fullt ut inte kan förutses.

Länsstyrelsen förutsätter att störningar och risker beaktas i detaljplanering och tillståndsbeslut så att bebyggelsen inte blir olämplig med hänsyn till de boendes och övrigas hälsa eller till behovet av skydd mot olyckshändelser.

KONSEKVENSER AV ÖVERSIKTSPLANEN

MILJÖ

Kulturmiljöer

Se karta sid 23 i översiktsplanens underlag.



Förutsättningar

Det som idag är Nacka kommun var fram till 1800-talets slut ett glest bebyggt område. Flera av gårdarna utmed Sicklaöns och Boos södra kust – Sickla, Järta, Lännersta och Boo – har att döma av kända järnåldersgravfält och gårdsnamn förhistoriskt ursprung. Här sträckte sig en viktig sjöled till Mälardalen. De äldsta bosättningarna hittas längre söderut i kommunen, i trakten kring Källtorpsjön och i Erstaviksområdet, där man funnit gravar och lämningar från äldre järnålder och bronsålder.

Nackas närhet till huvudstaden fick till följd att sätier anlades i området på 1600-talet. Många torp bildades under 1600-talet och 1700-talet för att kunna förse godsens jordbruk med lantarbetare.

Sicklaön hade allt sedan medeltiden tillhört stockholmarnas intressesfär genom att bl a ha varit betesmark. Allteftersom staden expanderade ökade intresset för området. Kring århundradets mitt skapades sommarherrgårdarna Svindersvik och Stora Nyckelviken. Senare under 1700-talet och 1800-talets första del skapades sommarböjen längre ifrån stadens gränser.

Det sena 1800-talets industriella revolution i Sverige fick stor betydelse för bebyggelseutvecklingen i Nackas kustnära områden. Närmast staden anlades ångkvarnar och andra ångmaskinsbaserade industrier, längre ut var det den nya ångbåten som möjliggjorde etableringen av

strandnära bebyggelse i form av sommarvillor.

Stora glesbebyggda farledsnära områden, tillgång till billig jordbruksmark, en ägarstruktur med några få större markägare och Saltsjöbanans utbyggnad skapade förutsättningar för den omfattande utbyggnad av industrier som skedde under 1890-talet. Kring fabriksområdena uppfördes arbetarbostäder, tjänstemannavillor, skolor, handelslokaler och successivt, i samband med att antalet anställda ökade, växer egnahemsområden och villastäder fram. Strax efter andra världskriget tillkommer även större flerbostadsområden, detta märks tydligast på Sicklaöns västra delar.

En av de faktorer som kom att få avgörande betydelse för Nackas utveckling var anläggandet av Saltsjöbanan. Med järnvägen skapades förutsättningar för en exploatering av tidigare obebyggda områden och ett antal villasamhällen växte fram längs med sträckningen. Utbyggnaden av Nackas folkhemsområden påbörjades redan under tidigt 1940-tal och under perioden fram till 1960 uppfördes ett tiotal bostadsområden inom kommunen.

Under 1960-75 skedde ett stort bostadsbyggande. En förutsättning för den ökande bostadsproduktionen var att planering och byggande rationaliserades. Under 1970-talet ökade småhusens andel av bostadsbyggandet. I kommunen finns idag fem områden av riksintresse för kulturmiljövården enligt kap. 3 6§ MB: Herrgården

Erstavik, brukslämningarna vid Nacka ström, Nackas norra kust, Saltsjöbadens centrala delar och villaområdet Storängen.

I kommunens kulturmiljöprogram beskrivs de miljöer i kommunen som är mest värdefulla för kulturmiljövården och programmet ger även rekommendationer till hur värden ska hanteras. I Nacka kommun finns 345 forn lämningar och övriga kulturhistoriska lämningar registrerade i fornminnesregistret. 16 byggnader är byggnadsminnen. För värdebeskrivningar se http://www.raa.se/publicerat/varia2009_34.pdf.

Konsekvenser av översiktsplanen

Översiktsplanen bedöms medföra vissa positiva konsekvenser för bevarandet av kulturmiljöer genom ett utökat lagskydd av några utpekade områden. Negativa konsekvenser för kulturmiljövården kan framförallt uppstå i de befintliga bebyggelseområdena som utpekats för förtätning.

I planen redovisas att de kulturella och estetiska värdena är en viktig resurs som ska beaktas och att kommunens kulturmiljöprogram ska vara vägledande för samhällsplaneringen genom att det identifierar kulturhistoriska kvaliteter som kan bidra till en attraktiv livsmiljö i kommunen. Planen visar också vikten av att

hantera de efterkrigstida kulturmiljöerna som inte tidigare har behandlats ur kulturmiljövårdande perspektiv i samhällsplaneringen. I de generella riktlinjerna för kulturmiljö framhålls framförallt vikten av ett aktivt skydd i samband med planering och byggnade men även att det är viktigt att tydliggöra landskapets värden.

Några av de planerade eller pågående reservatsbildningarna kommer också att bidra till bevarandet av viktiga kulturmiljöer. Planen pekar också på att kulturhistoriska värdena i semesterhemsområdet Visborg inom riktintresseområdet Nacka norra strand ska regleras planmässigt. Även sommarherrgårdsmiljön Svindersviken ska skyddas via plan. Sommarvillemiljöerna: Tegelön, Vikingshill, Eolsudde och Hasseludden-Hamndalen ska få skydds- och varsamhetsbestämmelser utöver den nu gällande utökade bygglovplikten. Planen tar upp frågor om förstärkta skydd av Erstavik-Källtorp och Nacka ström genom t.ex. kulturreservatsbildning.

Den förtätning av bebyggelsen på Sicklaön som ingår i planen kan komma att hota delar av framförallt efterkrigstidens bebyggelse om inte förtätning görs med respekt för områdets värden.

Även de områden som i planförslaget redovisas som gles blandad till medeltät stadsbebyggelse kan komma att utgöra hot mot kulturvärden om inte planering och utveckling av områdena sker med varsamhet. Samma förhållningssätt måste råda vid genomförandet av planens förslag att utveckla lokala centra och områden kring Saltsjöbanans stationer.

Naturmiljö

Se karta sid 29 i översiktsplanens underlag.



Förutsättningar

Inom Nacka kommun finns 11 naturreservat och ytterligare reservat är under bildande eller planeras: Ryssbergen, Rensättra, Svärdsö, Skuruparken, Skarpnäs och Baggensstället samt en utvidgning av Nyckelvikens naturreservat. På sikt kan det vara aktuellt med bildande av natur- eller kulturreservat på Erstavik. Nacka kommun ingår i Storstockholms grönstruktur och utgör en del av Nacka-Värmdökilen och Tyrestakilen.

Den gröna kilen i Nacka-Värmdö innehåller viktiga regionala spridningssamband för arter knutna till gammal barrskog. I kilen finns flera flaskhalsar som beror på landskapets karaktär och ett stort bebyggelsetryck.

Tyrestakilen, i vilken Nackareservatet och Erstavik ingår, är genom sin storlek, urskogskaraktär, tystnad och biologiska mångfald så nära en huvudstad, unik i internationella sammanhang. Hällmarkstallskogens ålder och storlek ger höga naturvärden. Nackareservatet och

Erstaviks omgivningar ger stadens invånare god tillgång till tätortsnära natur.

I kommunens grönprogram anges tre områden med höga helhetsvärden för naturvärden, för naturens egen skull: Nackareservatet-Erstavik, Nyckelviken-Skarpnäs och Velamsund.

Förutsättningar för spridning av biologisk mångfald knuten till skogar finns i den norra delen av kommunen, främst längs kusten från Velamsund mot Sicklaön via Skarpnäs och Nyckelviken. Velamsund och Nyckelviken-Skarpnäs har därför avgränsats som områden med höga helhetsvärden. I södra Nacka är förutsättningar för spridningssamband för samtliga naturtyper starkare med Nackareservatet-Erstavik som ett kärnområde. Naturbetesmarkerna inom kommunen är få och koncentrerade till Erstavik. De naturbetesmarker som trots allt finns hotas av igenväxning. Spridning kan därför främst ske lokalt.

Se karta sid 31 i översiktsplanens underlag.

Nackas landareal som inte är bebyggd består till stor del av skog, drygt 50 procent. Stora delar av skogen sköts enligt moderna skogsbruksprinciper, men en mindre del av skogarna har länge fått vara orörda och har utvecklat höga värden för den biologiska mångfalden. Sammanlagt 15 procent av skogsarealen i kommunen har sådana höga naturvärden. Skogarna saknar i de flesta fall skydd. Även skogsområden som idag inte hunnit utveckla höga naturvärden är viktiga som spridningsområden för arter och dessa ”mogna” skogar kommer inom relativt kort tid att utveckla höga naturvärden.

Utöver ren skog är bergbranter en vanlig naturtyp i Nacka och ingår som en del av många skogsområden. I bergsskrevorna bildas mikroklimat med hög fuktighet och en rad mossor, lavar och svampar lever här.

Sammanlagt har kommunen 307 områden med höga naturvärden varav tre är av nationellt intresse, Natura 2000: Söderbysjön-Dammtorpssjön, naturligt eutrofa sjöar med nate eller dybladsvegetation och klippvegetation på silikatrika bergssluttningar, Ekoberget, klippvegetation på silikatrika bergytter och Velamsund (tre delområden), boreonemoral ädellövskog och trädklädda betesmarker.

Äldre barrskogar med höga värden finns i Velamsund och i Erstavik. Ädellövskog och ädellövträd finns

främst i anslutning till bebyggelse. Koncentrationer finns främst i Nyckelviken och i Nackareservatet. Mindre områden finns i Skuruparken och i södra Boo. I kommunen finns ett antal våtmarker i form av mossar, kärr och vassar vid sjöar och vid havet, strandängar och flytbladsvegetation. Det finns sex områden av våtmarker med höga naturvärden. Återkommande översvämningar har stor betydelse för att forma dem. Markerna har ofta ett rikt fågelliv.

Konsekvenser av översiktsplanen

Översiktsplanen bedöms kunna medföra positiva konsekvenser för bevarandet av naturmiljö genom de förslag till utökade skydd för naturmiljöer som planen innehåller.

I planen redovisas att kommunens grönprogram ska ligga till grund för utveckling av grönstrukturen, liksom att kustprogrammet ska ligga till grund för en långsiktigt hållbar utveckling av kustområdet. Planen visar kommunens vilja till skydd av naturområden för naturens egen skull genom förhållningssättet ”värna natur och vatten genom att förtäta redan bebyggd miljö”. Dessutom beskriver planen att skogsområden och kulturlandskap ska bevaras för bl a den biologiska mångfalden, men planen nämner samtidigt att verksamheter

och bebyggelse som stämmer överens med naturvårdens behov eller som behövs för jord- och skogsbruk kan få komma till stånd.

I planen redovisas två tidigare utrednings- och diskussionsområden som kommande naturreservat, Svärdsö och Ryssbergen. Detta bidrar till en förstärkning av grönstrukturen i kommunen.

För Ryssbergen kommer möjligheten till eventuell bebyggelse i anslutning till ett blivande reservat utredas. På vilket sätt detta kan påverka grönstrukturen måste klargöras i kommande utredningar.

Även området kring Trollsjön kan bli föremål för naturreservatsbildning.

För Ramsmora, som fungerar som en biologisk spridningskorridor mellan Velamsund och Skarpnäs, föreslår planen att området i huvudsak ska behållas som natur.

Vid Sågtorp-Drevinge har den regionala utvecklingsplanen pekat ut området som intressant på sikt för bebyggelse trots att vissa delar har naturvärden av regional betydelse. Området utpekades i översiktsplanen som ett område där komplettering visserligen kan göras på de befintliga bebyggda fastigheterna men att inga nyexploateringar bör göras.

Något hot mot Natura 2000 områden går inte att utläsa ur planen.

Vattenmiljöer

Se kartor sid 32-36 i översiktsplanens underlag.

Förutsättningar

I stadsmiljöer förekommer ämnen som förorenar dagvattnet och förs vidare till recipienterna. De flesta föroreningar tillförs tillsammans med mindre partiklar. Tungmetaller sprids i hög grad från diffusa källor, varav en viss del har sitt ursprung utanför Nacka. Lokala källor till föroreningar i dagvatten är främst trafiken, infrastrukturen och byggandet. Tak av koppar eller obehandlad zink är de största och allvarligaste föroreningskällorna från byggnader. Från trafiken är ner slitet ytmaterial och partiklar från fordon källorna. Trafikvolymen avgör mängden föroreningar.

Kommunens recipienter är klassificerade i tre olika klasser. Mest känsliga är i allmänhet de mindre sjöarna. Minst känslig är Saltsjön utmed Nackas norra kust. Recipienternas känslighet bedöms genom uppskattning av organiska föroreningar, tungmetaller, närsalter samt förändringar i vattenomsättningen (hydrologi).

Klassificeringen är en grov bedömning av recipienten. Bedömningen av statusen hos en recipient är mycket komplex. Klassificeringen kan därför, om inte särskilda undersökningar har gjorts, aldrig helt beskriva tillståndet/värdet hos recipienten. I Nacka tillämpas Stockholm Vattens modell på klassning vid recipientbedömning. Sandasjön är Nacka kommuns enda reservvattentäkt. Sjön och dess tillrinningsområde är vattenskyddsområde.



Mycket känsliga för mänsklig påverkan:

Abborrträsk, Bagarsjön, Bastusjön, Dammsjön, Dammtorpssjön, Glasbrukssjön, Grötfatet, Karbosjön, Knipträsk, Krokträsk, Kvarnsjön, Kvarndammen, Kocktorpssjön, Koviksträsk, Lundsjön, Långsjön, Myrsjön, Rudträsk, Sandasjön, Skogsöträsk, Strålsjön, Söderbysjön, Tollare träsk, Trehörningen, Vittjärn, Trollsjön, Ulvsjön, Markinfiltration inom skyddsområde för vattentäkt.

Känsliga för mänsklig påverkan:

Insjön, Sandasjön, Sicklasjön, Järlasjön, Källtorpssjön, Sågsjön, Ältsjön, Öringesjön, Vårgårdssjön, Neglingemaren, Velamsundsviken, Kilsviken.

Mindre känsliga för mänsklig påverkan:

Saltsjön- Höggarnsfjärden, Skurusundet, Erstaviken, Svindersviken.

Status på Nackas kustvatten idag

En bedömning av statusen på Nackas kustvatten har gjorts av Svealands kustvattenvårdsförbund. De vattenområden som vattenmyndigheten har prioriterat benämns vattenförekomst. De kustvattenförekomster som finns i kommunen är Askrikefjärden, Lilla Värtan, Strömmen, Skurusundet, Baggensfjärden, Erstaviken, Ingaröfjärden, Neglingemaren och Vårgårdssjön. Dessa omfattas av omfattas av miljö kvalitetsnormer och åtgärdsprogram för vatten enligt svensk lag.

Ekologisk status

Lilla Värtan och Strömmen har klassificerats som ett kraftigt modifierat vatten (KMV) och fått statusen måttlig ekologisk potential, beroende på hur vattnet påverkas av hamnverksamheten.

I Askrikefjärden, Skurusundet och Lännerstasunden är vattenkvaliteten, med avseende på ekologisk status, klassad som otillfredsställande För övriga kustvatten är den ekologiska statusen måttlig.

Kemisk status

De nuvarande kvicksilverhalterna i ytvattenförekomsterna medför att det i dagsläget inte bedöms tekniskt möjligt eller rimligt att uppnå miljö kvalitetsnormerna till 2015. Detta beror på att vi har höga bakgrundshalter av kvicksilver i vårt land. Halterna av kvicksilver och kvicksilverföreningar i samtliga vattenförekomster bör dock inte öka till den 22 december 2015. Om man inte inräknar kvicksilver är vattenkvaliteten med avseende på kemisk status god utmed hela Nackas kust förutom för Strömmen, Lilla Värtan och Baggensfjärden. Dessa tre vatten uppnår inte god ytvattenstatus. Tar man med kvicksilver så är statusen inte god i något vattenområde inom vattendistriktet

Miljö kvalitetsnormer finns fastställda för de vatten som klassats som vattenförekomst inom kommunen. För lilla Värtan, Strömmen och Baggensfjärden gäller

att dessa ska uppnå god kemisk ytvattenstatus till 2021 (exkl. kvicksilver) övriga kustvatten ska ha god kemisk status till 2015. Anledningen till att vissa vatten har en tidsfrist till 2021 är höga halter av föroreningar som ingår i båtbottnfärger.

Lilla Värtan och Strömmen ska uppnå god ekologisk potential till 2021. För övriga vatten gäller att de ska ha god ekologisk status till samma årtal. Orsaken till tidsfristen är övergödning främst på grund av sötvattenutflödet från Mälaren och även genom den belastning som reningsverken Henriksdal och Käppala ger.

Där kommunens sjöar ligger med bebyggelse i närheten har avrinningen av regnvatten förändrats kraftigt genom asfaltering och annan typ av hårdgörning av marken. Naturmark är oftast genomtränglig. Nederbörden sipprar långsamt ner genom marklagren och bildar så småningom grundvatten. Den del av nederbörden som rinner av direkt på markytan fångas upp av växtlighet, avdunstar eller samlas i svackor och håligheter. Från hårdgjorda ytor rinner hela nederbördsmängden av på ytan, och det finns inget som fördröjer avrinningen. Ytavrinningen blir därför både större och snabbare än från naturliga marker. Detta är orsaken till de problem med översvämningar som idag förekommer vid bl.a. Ältsjön, Långsjön och Myrsjön.

Konsekvenser av översiktsplanen

Översiktsplanen bedöms kunna medföra positiva konsekvenser för vattenmiljöer framförallt genom att områden som tidigare haft enskilt avlopp ansluts till det kommunala nätet. De generella riktlinjerna för planering och byggande lyfter fram vikten av att föroreningar ska begränsas vid källan och att dagvatten bör återföras till sitt naturliga förlopp. Detta är positivt för recipienterna särskilt om kraven på rening utgår från deras känslighet.

I planen redovisas att bedömning av planer och tillstånd ska ske med hänsyn till hur vattenkvaliteten påverkas samt vilket avrinningsområde och vilken havsbassäng som berörs.

I planen ingår en rad omvandlingsområden där tidigare sommarstugeområden ansluts till kommunalt VA. Detta är positivt för de vattendrag som har varit områdenas recipienter. Enskilda avlopp har tidigare belastat dessa med näringsämnen. I samband med utbyggnaden av Sickalön bör hänsyn tas vid hantering av dagvatten från framförallt hårdgjorda ytor för att belastningen på Järlasjön minskar. Särskilt bör belastningen av kväve, tungmetaller och olja begränsas.

Vid förtätning av områdena som avvattnas mot Lännerstasundet och Skurusundet respektive Baggensfjärden och Lilla Värtan bör dagvattenfrågorna särskilt uppmärksammas för att inte belastningen på recipienterna ska öka.

I planen finns ytterligare åtgärder nämnda som gör att belastningen minskar. Effektivare tillsyn av t ex marinor och enskilda avloppsanläggningar kan minska belastningen på omgivningen. Planen föreslår också att VA-nätet dimensioneras så att bräddningar och nödutsläpp minimeras.

I samband med nybyggnad eller ombyggnad av vägar med stora fordonsmängder kommer vägdagvattnet att tas omhand för rening och reningsanläggningarna kommer att utrustas med katastrofskydd för att förhindra att eventuellt spill av t ex bensin på vägbanan ska nå recipienten. De större ombyggnaderna som går att utläsa ur översiktsplaneförslaget är trafikplatserna Danvikslösen, Nacka C och Boo, de nya broarna vid Svindersviken och Skurusundet samt Österleden.

I samband med exploatering inom avrinningsområden till de sjöar som kan orsaka översvämningar vid för snabb avrinning bör särskilda åtgärder för fördröjning utföras. (se även nedan)

KLIMAT OCH HUSHÅLLNING MED NATURRESURSER

Klimatpåverkan

Förutsättningar

Översvämning

De förväntade klimatförändringarna innebär att översvämningar kommer att ske oftare och att flödena blir högre. Då all fysisk planering bör ske långsiktigt är det relevant att ta hänsyn till förväntade klimatförändringar redan idag. Klimatsimuleringar visar på ett mildare klimat i Sverige i framtiden. Höga flöden under sommar och höst beräknas bli vanligare. Naturvårdsverket anger att nederbörden under det närmaste seklet kommer att öka mellan 5-25 procent. Det innebär risk för översvämningar i områden där dagvattenledningarna är dimensionerade efter andra förutsättningar. Kraftigare regn kan också få konsekvenser på insjöarnas vattennivåer. Avleds mycket dagvatten till en sjö kan sjön betraktas som en del i dagvattensystemet. De sjöar som är reglerade har en bestämd tröskel som reglerar flödet ut från sjön. Är utflödet begränsat i förhållande till tillflödet innebär detta att vattennivån i sjön höjs med risk för skada på egendom. I dessa sjöars tillrinningsområ-

den är det särskilt viktigt att beakta hur dagvattenfrågan ska lösas alternativt att nya tillstånd enligt miljöbalken söks för att ändra dämmets flöde, ex. Ältasjön. Problem kan även uppstå för sjöar som har en stor dagvattentillrinning och som saknar miljödom, ex. Myrsjön.

Växthuseffekten

För Stockholmsregionen (östra Svealand) förutspår man en temperaturökning på 4–5°C till år 2100. Fem graders temperaturhöjning innebär ett klimat motsvarande Berlins. Temperaturen ökar enligt klimatscenerierna mer på vintern än på sommaren. Årsmedelnederbörden väntas öka med 10–20 procent till år 2100, med störst ökning under vintern. Somrarna kan bli torrare och vintrarna upp till två månader kortare än idag. Vegetationsperioden tros öka med 2–3 månader. På grund av klimatförändringarna väntas Östersjön stiga cirka 0,2–0,8 meter under de kommande hundra åren. För Nackas del motverkas detta av en landhöjning på cirka 0,5 meter.

Vägtrafiken och energisektorn är de källor som har störst klimatpåverkan genom utsläpp av koldioxid.

Konsekvenser av översiktsplanen

Översiktsplanen redovisar de generella riktlinjerna hur planering och byggande bör ske för att klimatpåverkan ska bli så liten som möjligt. Planen redovisar i att konsekvenserna av en högre havsnivå framförallt visar sig i Saltsjöbaden och i östra Boo, men att det inte är en stor fråga.

Det är inte bara havsnivåhöjningar som kan påverka bebyggelsen utan kanske i högre grad en tätare förekomst av häftiga regn. Om stora områden dessutom är hårdgjorda ökar avrinningshastigheten och med det risken för översvämningar och breddning i ledningssystem. I Nacka ska man inte planera för källare om man inte kan visa att det går att bygga utan att påverka nedströms liggande fastigheter. En särskild utredning ska krävas av fastighetsägaren innan bygglov för källare kan ges. Lågt belägna strandpartier utgörs ofta av lokala, instängda områden. Vid planering av nya områden och vid bygglovgivning bör hänsyn tas till höjda avrinnings- och bräddningsnivåer.

Översiktsplanens underlag visar på sidan 34 den övergripande strukturen av avrinningsområden samt var in- och utströmningsområden är belägna. I översiktsplanen avsätts ytterligare naturområden som reservat eller dylikt vilket har stor betydelse för den hydrologiska balansen sett över ett större område, för öppen transport eller infiltration. Översiktsplanen är för översiktlig för att visa var dammar, våtmarker eller dylikt kan behöva anläggas, var översvämningrisker föreligger samt vilka recipienter som är särskilt känsliga.

Sådana utredningar bör föregå fortsatt planläggning särskilt i de områden som avsätts för tät till medeltät stadsbebyggelse. I denna typ av områden brukar vanligen de hårdgjorda ytorna dominera.

På kort sikt bedöms Nacka kommun löpa förhållandevis små risker att drabbas av större klimatrelaterade problem jämfört med många andra svenska kommuner. Det beror på att Nacka inte har några större vattendrag eller sjöar som kan översvämma stora delar av kommunen. Den väderrelaterade händelse som skulle påverka kommunen mest bedöms för närvarande vara en större översvämning av Mälaren, vilket skulle kunna medföra stora direkta och indirekta problem för Nackas invånare, bland annat med vattenförsörjningen. Klimat- och sårbarhetsutredningen anser att riskerna är så stora redan idag att det är nödvändigt att ganska omgående förbättra avtappningskapaciteten från Mälaren till Saltsjön.

Konsekvenserna av klimatförändringarna kommer att bli både positiva och negativa för invånarna i Nacka kommun. De positiva konsekvenserna beror i första hand på ökad temperatur, medan de negativa till stor del beror på ökad nederbörd och framför allt ökad förekomst av extrem nederbörd.

Positiva konsekvenser är lägre kostnader för uppvärmning och en förlängd växtsäsong. Negativa konsekvenser är ökad risk för översvämning, ras, skred och erosion på grund av extrem nederbörd, med de effekter detta kan ge i form av skador på infrastruktur och bebyggelse. På lite längre sikt kan ökad förekomst av värmeböljor innebära hälsoproblem.

Hållbart resande och tillgänglighet till kollektivtrafik

Se karta sid 47 i översiktsplan för Nacka kommun



Förutsättningar

Översiktsplanen redovisar moderniserad Saltsjöbana kompletterad med anslutning till tvärbanan och en tunnelbaneutbyggnad i två etapper. Dessutom redovisas kompletteringar med nya trafikplatser på Värmdöleden, bro över Svindersviken med anslutning till Värmdöleden, ett bilfärjeläge vid Bergs oljehamn, möjlighet till båtförbindelse till Lidingö samt en ombyggd och förbättrad bussterminal i Orminge.

Konsekvenser av översiktsplanen

Översiktsplanen bedöms kunna medföra positiva effekter på möjligheten att resa kollektivt och på så vis minska det individuella bilåkandet. Med en försörjning med tunnelbana kommer särskilt de boende kring Nacka centrum och Orminge att få snabbare förbindelser mot centrala Stockholm. Ökat kollektivt resande på bekostnad av individuella transporter bidrar till minskande belastning av klimatpåverkande gaser och i de generella riktlinjerna framhålls vikten av att förbättra för cykelister.

Planen innehåller några större förslag till förbättringar i kollektivtrafiken i Nacka. Förbättringarna kommer att innebära att fler får tillgång till bra och snabb kollektivtrafik. Möjligheten att få över pendlare från biltrafik till kollektivtrafik ökar och även förutsättningarna att cykla förbättras.

Med en på sikt utökad spårbunden trafik kommer möjligheten till och snabbheten i det kollektiva resandet öka mycket. Nya hållplatser för Saltsjöbanan/Tvärbanan vid Henriksdal möjliggör att andra resmål kan nås med spårbunden trafik utan omstigning vid Slussen. Tunnelbanan är ett mycket kapacitetsstarkt alternativ men stationerna kommer inte att kunna ha en täthet lik Saltsjöbanans, vilket gör att matartrafik behövs för de som bor längre bort från tunnelbanestationerna. Med stationer i Nacka C och i Orminge kommer de boende kring dessa stationer få en snabb förbindelse mot centrala Stockholm och trycket att ordna infartsparkeringar vid dessa platser ökar. Troligen kommer detta i första hand vara möjligt att ordna i Orminge. Omstigningstrycket vid Slussen kommer att minska.

Förbättringar i vägnätet kommer troligen att innebära förbättringar för framkomligheten för busstrafiken. Direktkopplingen mellan Nacka C och Kvarnholmen kommer att möjliggöra gena bussförbindelser mellan den nya stadsdelen och kommunens centrum. Planen visar inte på något förslag som minskar grannkommunen Värmdös behov av vägkapacitet för sina behov.

En utbyggnad med en bilfärja från Bergs oljehamn till Frihamnen kan utgöra en möjlig pendling även för kollektivtrafikresenärer mellan Nacka och Stockholms östra delar utan att behöva passera Slussen.

En förbindelse med Lidingö öppnar för trafik från och till Lidingös östra delar utan att behöva passera Stockholms innerstad.

Riksintressen

Se karta sid 59 i översiktsplanens underlag.

Förutsättningar

Följande riksintressen för kulturmiljövård (3 kap. MB) finns i Nacka kommun:

- Nackas norra kust
- Herrgården Erstavik.
- Brukslämningarna vid Nacka ström.
- Centrala Saltsjöbaden
- Villaområdet Storängen.

I Nacka finns ett stort område av riksintresse för friluftslivet (3 kap. MB):

- Erstavik och Nackareservatet

I Nacka finns följande riksintressen för kommunikationer (3 kap. MB):

- Farleden till Stockholm längs Nackas norra kust
- Farleden längs Skurusundet och Baggensstaket
- Södra länken och Östlig förbindelse
- Värmdöleden, väg 222
- Väg 260 från Stadsgårdshamnen till trafikplats Sickla.

I Nacka finns följande korridorer redovisade som riksintresse för distribution av energi.

- bef 220 kV ledning Stockholm-Fisksätra
- ny 220 kV luftledning planerad Tyresö-Fisksätra
- ny 220 kV kabel planeras Fisksätra-Gustavsberg

Följande Natura 2000-områden (4 kap. MB) finns i Nacka kommun och har status av riksintresse. Tillstånd krävs för att bedriva verksamheter och vidta åtgärder som på ett betydande sätt kan påverka miljön i sådana områden:

- Söderbysjön-Dammtorpssjön
- Ekoberget
- Tre områden med äldre lövskogar inom Velamsunds naturreservat.

Konsekvenser av översiktsplanen

Översiktsplanen samt underlagen kulturmiljöprogram, grönpromprogram och kustprogram innehåller förslag till stärkta och formaliserade skydd av de riksintressen som finns i kommunen. Detta är positivt och konkretiserar också till viss del hur riksintressena ska hanteras så att inte påtaglig skada uppstår.

I kulturmiljöprogrammet anges förhållningssätt för hur riksintressemiljöernas olika kulturvärden bör hanteras. Vid planläggning ska dessa omsättas till skydds- och varsamhetsbestämmelser som formellt sett ger det juridiska skyddet.

I det omfattande riksintresset Stockholms farled ska kulturhistoriska värden i semesterhemsområdet Visborgs minne få planmässig reglering. Planskydd ska även tillkomma för den mycket värdefulla sommarherrgårdsmiljön Svindersvik från 1730-talet.

Sommarvillemiljöer som idag har utökad lovplikt, Tegelön, Vikingshill, Eolsudde och Hasseludden-Hamndalen, får på sikt skydds- och varsamhetsbestämmelser. Farledens efterkrigstida flerbostadsområden närmast Stockholm är i behov av reglering av kulturhis-

toriska värden. För övriga delar av farledsmiljön som idag inte har något skydd eller där en markförändring planeras ska riksintressets värden i bebyggelse och landskapsbild alltid tillgodoses i planeringen.

Detsamma gäller för riksintressemiljöerna Saltsjöbaden, Storängen och bebyggelsen i Erstavik-Källtorp samt Nacka ström. De två sistnämnda miljöernas kulturlandskap utgör starka värdekärnor som ligger inom fideikommissförvaltad område (Erstavik-Källtorp) eller inom friluftreservat. Något överhängande hot finns alltså inte, men på sikt bör förstärkande skydd i form av t ex kulturresevat utredas för dessa områden som då även kan hantera det byggda kulturarvet.

Den västra delen av området (Nackareservatet) är skyddad genom naturreservat. Den övriga delen av området utgörs av Erstaviks fideikommiss. Kommunen säkerställer idag riksintresset genom avtal med markägaren. På sikt kan det vara aktuellt att upprätta naturreservat enligt 7 kap. miljöbalken.

Farleden till Stockholm säkerställs genom att inga åtgärder vidtas som väsentligt försvårar användningen av farleden. Södra länken är byggd och säkerställd genom befintliga detaljplaner. Östlig förbindelse är delvis säkerställd genom befintliga detaljplaner och ska säkerställas i kommande detaljplan. För riksintresse kommunikation är det också viktigt att förutom att tillse att mark reserveras, även att det inte tillkommer anläggningar intill reservatet som allvarligt inskränker möjligheten att nyttja kommunikationsleden.

Ett av översiktsplaneförslaget utredningsområden ligger inom norra delen av Erstavik. Vid planering av detta är det viktigt att tillse att riksintresseområdets värden inte kommer att skadas på ett påtagligt sätt.

Hälsa och säkerhet

Rekreation och friluftsvärden

Se karta sidan 25 och 27 i översiktsplanens underlag samt 29, 37 och 39.

Förutsättningar

Natur och grönområden har stor betydelse för fysisk och psykisk hälsa. Närhet till natur och parkområden i människors vardagsmiljöer ökar möjligheten till rekreation och har därför stor betydelse för livskvalitet.

Nackas gröonstruktur har stora kvaliteter men även brister. Landskapsstrukturen och barriärer som vägar och järnvägar, skapar åtskilda bostadsenkaver som måste vara självförsörjande på gröonstruktur.

Många platser längs kusten och insjöarna är attraktiva för friluftaktiviteter och ger möjlighet till ostörda naturupplevelser. I Nacka finns flera områden som lämpar sig för friluftsverksamhet som strövande, naturstudier, bad, fiske och kanotning. I kommunen finns över tjugo sjöar. I Nacka är strandskyddet på land 300 m inom naturområden, 100 m på land inom bebyggda

områden utan detaljplan. För vattenområden är strandskyddet 100 m för alla kategorier. Strandskyddet är till för att trygga förutsättningarna för friluftslivet och bevara goda livsvillkor för djur- och växtlivet i strandområden. Äldre beslut om utökat strandskydd måste omprövas senast 2014 för att fortsätta att gälla.

Erstavik utgör riksintresse för friluftslivet, läs mer om detta på länsstyrelsens hemsida <http://www.lansstyrelsen.se/stockholm/SiteCollectionDocuments/Sv/samhallsplanering-och-kulturmiljo/planfragor/riksintressen/naturvard-och-friluftsliv/FRO01005.pdf>.

Nyckelviken och Velamsund är regionalt intressanta då de utöver att ha en lokal betydelse, också lockar besökare från andra delar av regionen. Kommunalt intressanta områden är Ryssbergen-Svinderviken, Skarpnäs, Tollare, Ekoberget-Kil, Gungviken-Östervik, Boo gård-Skogsö, Saltsjöbaden, Tattby och Svärdsön.

I Nacka finns flera naturreservat som gränsar mot kusten, innehåller sjöar eller kustvatten. Det är vackra och ostörda naturområden som har skyddats som reservat för att värna naturmiljön på land och friluftslivet. (Nyckelviken, Gärdesudden, Velamsund, Ekoberget, Tollare, Skogsö, Tattby)

Utöver naturreservaten finns fler naturområden i

Nacka som är viktiga ur friluftssynpunkt, inte minst utifrån närhetsaspekten. (Ryssbergen, Skarpnäs, Skuruparken, Fisksätra Holme, Svärdsön, Erstaviken)

I Nacka finns många strandnära vandrings- och promenadsträckor. Att promenera, vandra och springa längs vattnet ger ofta en stark natur- och rekreationsupplevelse. Det finns iordningställda strandpromenader, kajanläggningar, parkvägar och större stigar. På vissa sträckor går det också att ta sig fram med barnvagn och rullstol. Många sträckor är bilfria, men det finns också mindre lokalvägar där viss biltrafik förekommer.

Utmed Nackas kust och vid insjöarna finns flera kommunala badplatser och friluftsbad. Restaurangholmen i Saltsjöbaden har separat badhus för herr- och dambad, solterrasser, bastu och vinterbad.

Kanotning sker i flera vattendrag och havsvikar. För att underlätta landtransporten mellan systemen finns vid kusten en mindre kanotbrygga utlagd längst in i Duvnäsviken och i Kolbottensjön.

Under vintrar med gynnsamma isförhållanden finns möjlighet till långfärdsåkning på skridskor och skidor.

I de generella riktlinjerna för planering och byggande förtydligas kommunens ambitioner att tillvarata och i kommande utbyggnadsområden utveckla bostadsnära eller institutionsnära områden för vardagligt bruk.

I Nacka finns cirka 5 800 båtar. Behovet av nya båtplatser, vinteruppställningsplatser och möjlighet till rengöring av båtskrovet är stort, och kommer sannolikt att öka i framtiden. Båtlivet använder olika hamnar. I Nacka kommun finns cirka 30 klubbhamnar, 4-6 gästhamnar/klubbhamnar med gästplatser. I Nacka finns många samfällighetsföreningar för bryggor eller bryggföreningar med arrende på kommunens mark. I Nacka finns fem marinor och fem småbåtsvarv. Vinteruppläggningsplats kan finnas både i anslutning till hemmahamnen eller ligga längre in på land långt från kusten. I det senare fallet krävs transport på väg.

I Nacka finns god tillgång till idrotts- och fritidsanläggningar, men befolkningsökningen och idrottsintresset gör att det behövs fler fotbollsplaner, sporthallar och en ny simhall.

Konsekvenser av översiktsplanen

Översiktsplanen bedöms kunna medföra positiva konsekvenser för utvecklingen och skyddet av kommunens friluftsområden. Planen lyfter fram vikten av bostadsnära rekreationsområden vilket är positivt.

Planen redovisas strategier för att förbättra samband mellan grönområden, genomföra nya strandpromenader, höja kvaliteten i parker i tätbebyggelse och öka tillgängligheten till Nackas stora grönområden vid kusten och sjöar. Dessa åtgärder kommer att förbättra både tillgången till och kvaliteten på rekreationsområdena. Planen är inte tillräckligt detaljerad för att i detta skede kunna göra en analys av vilka områden som får tillgång till förbättringar.

Planen har tagit ställning till att de områden som diskuterades i samrådsförslaget. Svärdsö liksom Gröndalen ligger i planen som i huvudsak natur- och rekreationsområden med kompletterande rekreationsanläggningar.

Med den i planen föreslagna utökningen av naturreservat säkras invånarnas tillgång till friluftsområden. Strategin som pekar ut vikten av närområden och friluftsområden, är positiv för invånarnas möjlighet till vardagsrekreation.

Trafikbuller



Förutsättningar

Vägtrafiken utgör den största enskilda källan till bullerspridning inom kommunen. Längs Värmdöleden, Saltsjöbadsleden och Tyresövägen finns stora områden som har höga bullernivåer, väl över 55 dBA och höga trafikmängder och höga hastigheter. Även trafiken på Värmdövägen, Ormingeleden och Ältavägen m fl ger buller i områden nära vägen. Bullret från vägtrafiken är i första hand beroende av trafikmängd och hastighet. Vid trafikmängder över 10 000 fordon per dygn krävs en fördubbling av trafikmängden för att man ska kunna uppfatta att bullernivån ökar nämnvärt.

Även spårbunden trafik ger buller. En miljödöm innebär att SL måste sänka bullret från tågtrafiken från Saltsjöbanan på sträckan Saltsjö Järta – Storängen. Detta kommer SL göra genom att sänka hastigheten på sträckan.

Tunnelbanan kommer att ge upphov till nya bullerkällor i de lägen den går i ytan.

Andra källor till störande buller vid bostäder kan komma från närliggande verksamheter som t.ex. idrottsplatser och varumottagning.

Konsekvenser av översiktsplanen

Översiktsplanen bedöms kunna medföra positiva konsekvenser i de större utbyggnadsområdena för att skydda dessa mot höga bullernivåer genom en medveten planering. Planen visar å andra sidan ingen strategi för hantering av de övriga områden.

I de nya områden som kan bli aktuella för exploatering måste planförslagen anpassas till bullersituationen som kan ge restriktioner i markanvändning och utformning.

Tunnelbanesträckningen genom befintliga bebyggelseområden som antingen är tänkta som tät stadsbebyggelse eller medeltät stadsbebyggelse behöver studeras med avseende på vilka störningar den kan åstadkomma. Eftersom tunnelbaneutbyggnaden förmodligen ligger långt fram i tiden kan en strategisk anpassning av bebyggelse vara bra för att undvika framtida konflikter.

I de generella riktlinjerna öppnar planen för att göra avsteg från riksdagens riktvärden för buller från trafik. I de fall avsteg görs från gällande riktvärden försämras boendemiljöerna, framförallt utomhus, jämfört med de områden där riktvärden kan klaras. Det är således viktigt att i varje fall uttömma möjligheterna att klara riktvärden. Vad gäller vistelsezoner utomhus se till att dessa blir så ostörda från trafikbuller som möjligt.

Luftföroreningar utomhus

Förutsättningar

Vägtrafiken, energisektorn och sjöfarten, men även arbetsmaskiner, står för de största utsläppen av luftföroreningar i kommunen. Utsläppen påverkar luften lokalt och bidrar också till föroreningssituationen i ett större sammanhang. Vägtrafiken och energisektorn är också de källor i kommunen som har störst klimatpåverkan genom utsläpp av koldioxid. Trafiken på Värmdöleden är den största utsläppskällan inom kommunen.

Motorfordons trafik leder i huvudsak till dels utsläpp av avgaser och bränslekomponenter dels slitagepartiklar och uppvirvlat vägdamm. Utsläppen beror på hur stort trafikarbetet är och hur mycket fordonen släpper ut i genomsnitt. Även hastigheten har betydelse. Dessa faktorer kommer att sjunka i framtiden på grund av förbättrade fordon, avgasrening och förändringar i antalet användare av dubbdäck. Även väg/gaturummens utformning bidrar till om kritiska lägen för att klara luftkvaliteten kan uppstå.

Miljökvalitetsnormen för partiklar avseende dygnsmedelvärde överskrider i nuläget längs Värmdöleden fram till avfarten mot Nacka centrum cirka 250 m öster om Nacka gymnasium. Överskridanden görs i en zon mellan 10-20 meter norr och söder om Värmdöleden. Halterna avtar med avståndet och cirka 100 meter från Värmdöleden är PM 10-nivåerna jämförbara med bakgrundshalten. Miljökvalitetsnormen för partiklar

överskrider även vid Sicklarondellen, upp till 10 meter från rondellen. Överskridande görs även inom vägområdet vid trafikplats Sickla strax öster om Sicklarondellen. I dagsläget ligger PM10-halterna strax under miljökvalitetsnormen längs större delen av resten av Värmdöleden. Kvävedioxidnivån ligger förhöjd kring Värmdöleden fram till Ormingeleden samt vid Södra länkens ytdelar vid Sickla. Bara intill Värmdöledens östligaste delar ligger de strax under normen, i övriga ligger de väl under.

Konsekvenser av översiktsplanen

Översiktsplanen förhåller sig inte direkt till de restriktioner som dålig luftkvalitet kan ge framtida planering. Genom en satsning på kollektivtrafik kan möjligen problemet minska.

Hälsoeffekterna av föroreningar utomhus är framförallt ökad risk att drabbas av och dö i sjukdomar i hjärta, kärl och luftvägar. Främsta källorna är trafik, uppvärmning och industrier. Även luftföroreningar från utsläpp i andra länder förekommer. För översiktsplanen är det framförallt utsläpp från vägtrafiken som kan bedömas.

Utsläppen av kväveoxid och avgaspartiklar förväntas sjunka i framtiden tack vare renare bränslen och förväntad motorutveckling samt utbyte av äldre fordon till nyare med lägre utsläpp. I Sverige är partikelhalten ofta hög vintertid på grund av att dubbdäcken river upp vägbeläggningen. Nära starkt trafikerade vägar är det

denna fraktion som är huvuddelen av PM10-halterna.

Miljökvalitetsnorm för kvävedioxid kommer att klaras även längs de mer belastade vägarna medan partikelhalten kommer att överskridas längs vägar med mer än 55 000 fordon per dygn. Detta betyder att överskridande kommer att ske längs större delen av Värmdöleden inom kommunen år 2030 med en fortsatt hög dubbdäcksanvändning. Med den möjlighet som nu finns att förbjuda dubbdäcksanvändning på kommunala gator och vägar kommer troligen dubbdäcksanvändningen i länet att sjunka. Redan nu visar mätningar att förbudet på Hornsgatan i Stockholms har haft den effekten på dubbdäcksanvändningen i länets centralare delar.

Markföroreningar och markradon

Förutsättningar

Markradon

En radonkartläggning utfördes i kommunen 1990. Större delen av kommunen har normalriskmark men lokala inslag av högradonmark finns. Inom sydvästra Lännersta på gränsen mot Tollare finns ett område som är klassat som högradonmark. Marken vid sidan av gångarna utgörs dock av normalradonmark. I större delen av Fisksätra är marken klassad som högradonmark. I Igelboda, Neglinge och Baggensudden klassas marken som högradonmark. Mellan gångar av granit och pegmatit som har höga radonvärden, utgörs marken dock av normalradonmark. I östra delen av Neglinge är högriskklassningen av marken mer generell. Högradonmark förekommer inom Garvkroken på Observatoriekullen och sannolikt även på berget söder om kullen. Inom Älgö och södra delen av Solsidan förekommer högre strålning än genomsnittet. Hela Svärdsö är klassat som högradonmark. Även på Gåsö finns antagligen stora partier som har höga radonvärden.

Markföroreningar

Eftersom kommunen tidigt fick industrier finns också en hel del områden som har markföroreningar från tidigare verksamhet. I kommunen finns 16 områden som är riskklassade (2008). På t.ex. Kvarnholmen/Gäddviken, Tollare pappersbruk, Bergs oljehamn finns föroreningar från tidigare kemisk industri och oljedepå och pappersbruk. Kvarnholmen ligger på länets prioriteringslista för akuta objekt att åtgärda.

För Nacka finns en inventering gjord enligt naturvårdsverkets metod för inventering av förorenade områden, MIFO-metoden. Den visar att förorenad mark bland annat finns inom gamla industriområden och gamla varvsområden, se karta sid 43 i översiktsplanens underlag. Även från Saltsjöbanans spårområde och från vissa äldre vägar där asfalten innehåller stenkolstjära, kan föroreningar ha spridits till marken. Markföroreningar som framförallt tungmetaller kan även finnas i närområden längs Värmdöleden och andra stora vägar och på skjutbanor (bly). På flera platser i kommunen kan det också finnas förorenade utfyllnadsmassor.

Konsekvenser av översiktsplanen

Översiktsplanen bedöms kunna medföra positiva konsekvenser genom att sanering sker i några av de mest förorenade områdena i kommunen.

Områden med markering för högradonmark ska ses som en varning för att radonproblem kan förekomma och att markförhållandena måste kontrolleras innan man bygger. Inom områden som klassats som normalriskområde kan det ändå förekomma platser med lokala uranförlöjningar i berggrunden. Områden där marken utgörs av lera, mo och mjåla har markerats som lågriskområden. Vid grundläggning i samband med nybyggnation schaktas dock som regel det mjuka materialet bort, vilket innebär att radon ändå kan komma att avges från berggrunden. Områdena bör därför i praktiken betraktas på samma sätt som normalriskområdena. Ny bebyggelse ska utföras radonskyddande. Radonhalten i bostäder ska inte överstiga 200 Bq/m³.

I samband med exploatering av t.ex. Kvarnholmen och Bergs oljehamn kommer de markföroreningar som finns där att hanteras så att de inte längre bedöms skadliga vare sig för människor eller omgivande miljö. Planen redovisar riskområden för markradon och markföroreningar på ett överskådligt sätt. En sådan redovisning underlättar framtida resonemang i de områden som ska omvandlas.

Vid nybyggnationer i områden som är förorenade och där det finns risk för översvämningar behöver man särskilt beakta ökad risk för spridning vid höga vattenstånd.

Risker och störningar

Förutsättningar

Väg 75 och väg 222 är i dagsläget rekommenderade primärleder för transporter med farligt gods. Saltsjöbadsleden/Stockholmsvägen, Värmdövägen delen Skuru trafikplats (222)–Ektorpsvägen, Ektorpsvägen delen Värmdövägen–Nacka sjukhus, Ormingeleden, Mensättravägen delen Ormingeleden/Värmdövägen–Skarpövägen, Skarpövägen delen Mensättravägen, Montörvägen, Skönviksvägen samt Tyresövägen är rekommenderade sekundärleder för transport av farligt gods. Se karta sid 44 i översiktsplanens underlag.

Transporterna utgör en riskkälla, dvs. ökar risken för skador på människor och miljö vid en olycka. Även verksamheter som bensinstationer är riskobjekt. Dessa redovisas inte särskilt i översiktsplanen. Bergs oljehamn och delar av verksamheten i Henriksdal omfattas av skyldigheterna i Sevesolagstiftningen och skyldigheter vid farlig verksamhet enligt lagen om skydd mot olyckor. Andra verksamheter som hanterar farliga ämnen finns också.

Skyddsobjekt är förutom boendemiljöer, sjukhus, skolor mm även vattentäkter. I kommunen finns en reservvattentäkt med skyddsområde samt sex vattenreservoarer. Se karta sid 44 i översiktsplanens underlag.

Konsekvenser av översiktsplanen

Översiktsplanen är alltför övergripande för att kunna avgöra förenligheten mellan transportvägar för farligt

gods samt anläggningar som hanterar farligt gods eller är så kallade Seveso-anläggningar och tänkta utvecklingsområden. Dessa frågor bör behandlas i fördjupade studier innan planarbete påbörjas så att rätt förutsättningar för planeringen kan uppnås och att de åtgärder som kan behövas inarbetas.

Övrig miljöpåverkan

Elektromagnetiska fält

Hälsoproblem från magnetfält kring kraftledningar är omdiskuterade. Några riktvärden för tillåtna magnetfältsnivåer finns inte. Svenska kraftnäts policy är att magnetfälten normalt inte ska överstiga 0,4 mikrotelsla där människor vistas varaktigt. De kraftledningar som ligger nära bebyggelsen är en 70 kV ledning och en 220 kV som har sin huvudsakliga sträckning i Boo.

Hästallergen

Ridsport är ett stort fritidsintresse i Nacka men hästverksamheten kan också innebära störningar i form av buller, lukt och spridning av allergener.

Konsekvenser av översiktsplanen

Myndigheterna rekommenderar att man följer försiktighetsprincipen och strävar efter att begränsa exponeringen mellan elanläggningar och byggnader.

Närheten till kraftledningar och stall innebär restriktioner för lokaliseringen av nya bostäder intill befintliga anläggningar och tvärt om.

FOLKHÄLSA

Delaktighet och inflytande

Förutsättningar

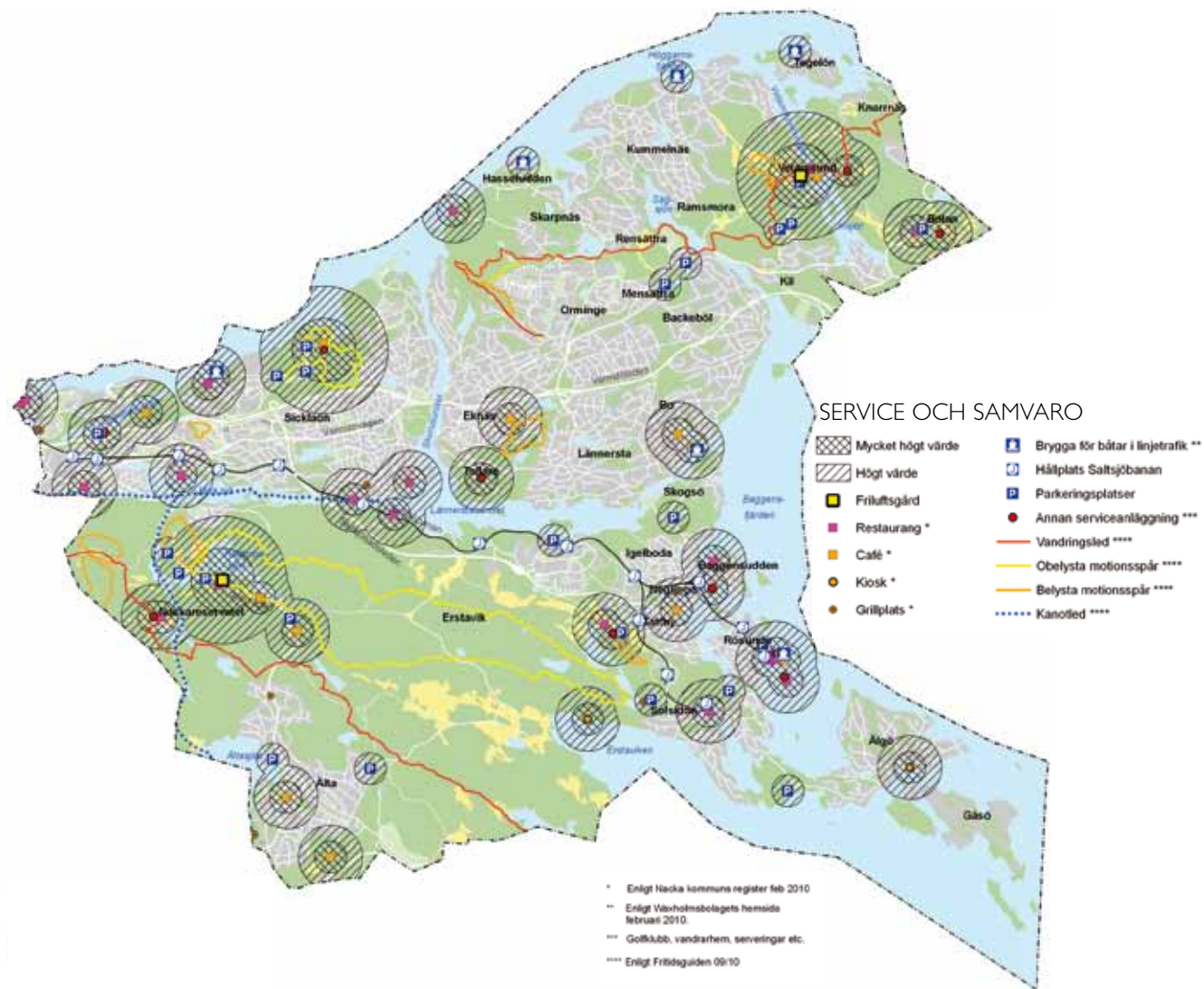
I Nacka vill 60 procent av ungdomarna i årkurs 7–9 vara med och påverka, men 40 procent vet inte vart de ska vända sig om de ska framföra synpunkter.

Konsekvenser av översiktsplanen

Översiktsplanen är mycket översiktlig och det går inte att utläsa på vilket sätt planen ger alla medborgare samma möjlighet till delaktighet och om alla områden behandlas lika oavsett befolkning, bakgrund och inflytande.

Redovisningen av hur den byggda miljön kan genom ökad fysisk tillgänglighet ge bättre förutsättningar för delaktighet är inte redovisade. I de generella riktlinjerna lyfts attraktiva mötesplatser fram. Detta är positivt för att skapa grund till delaktighet. Det är också viktigt att inför framtida fördjupningar ta fram en social strategi för hur kommunen kan verka för att skapa en ”vi-känsla”, som i sin tur kan leda till att skapa delaktighet och inflytande från alla grupper.

I de generella riktlinjerna pekas på vikten av tillgänglighet till samhällets funktioner och behovet av trygghet när man rör sig ute. Bra kommunikationsmöjligheter till mötesplatser är också viktigt för att skapa möjlighet till delaktighet. Viktigt att observera svårigheterna för en del grupper att ta sig till centrum dit bilkörning krävs. Planen pekar på vikten av att utveckla de kollektiva kommunikationerna och möjligheten att cykla och gå. Dessa åtgärder förstärker möjligheten till delaktighet.



Mötesplatserna ska locka förskolor och skolor att komma på besök men också finnas för andra grupper så som pensionärer och funktionsnedsatta. Alla kommundelar behöver en evenemangspåsar för större publik, med utbyggd gång- och cykelväg samt god kollektivtrafik.

Ekonomiska och sociala förutsättningar



Förutsättningar

I Nacka finns stora ekonomiska och sociala skillnader mellan olika områden. Andelen personer 20–74 år med eftergymnasial utbildning i Saltsjöbaden är 61 procent och i Fisksätra är det 33 procent. År 2025 är 44 procent av befolkningen 50 år eller äldre. År 2050 är andelen 50 procent.

Konsekvenser av översiktsplanen

Översiktsplanen visar inte på vikten av blandad bebyggelse i den blandade staden med plats för både unga, äldre och socialt utsatta. En risk i den förtätade staden är att avsaknad av variation av upplåtelse- och boendeformer och hyresnivåer inte möjliggör för den mångfald av människor och verksamheter som beskrivs. I de områdesvisa riktlinjerna kan man utläsa en vilja att förtäta inom de befintliga strukturerna. Detta är positivt då en blandad bebyggelse av olika ålder också i de flesta fall medför en varierad hyresnivå och lägenhetssammansättning.

Planen visar inte att med den tillväxt som planeras så måste det skapas förutsättningar för högre utbildning inom centrala Nacka. Utbildning är en viktig bestämningsfaktor till hälsa och nära tillgång till högre utbildningar gör det möjligt för fler att studera vidare. Likaså behöver det skapas mötesplatser som främjar idéutveckling för att skapa nya företagsidéer.

Barns och ungas uppväxtvillkor



Förutsättningar

I grönprogrammet visas de grönytor som används av förskolor/skolor 2009. Drygt hälften av de tillfrågade ungdomarna i Nacka uppger att de känner sig trygga. Dubbelt så många flickor som pojkar känner sig otrygga på allmänna platser.

Konsekvenser av översiktsplanen

I de generella riktlinjerna och i de områdesvisa kan man utläsa hur förskolor och skolor planeras liksom vikten av att dessa har tillgång till närområden. Planen pekar på vikten av att även i den täta staden ta hänsyn till barnperspektivet. Det är viktigt med nära grönområden för att främja en god kvalitet i förskola och skola och att stödja barns och ungas möjligheter till spontana aktiviteter. Viktigt att skapa dessa möjligheter genom att man som barn och ungdom kan göra många saker på egen hand. Den strategi som planen innehåller vad gäller kollektivtrafik och gång- och cykel förbättrar dessa möjligheter.

I en tät stad är det nära till såväl service och medmänniskor som grönområden och rekreation. En blandad stad innebär att det behöver finnas en blandning av bostäder, arbetsplatser och service samt att staden innehåller attraktiva mötesplatser. Det bör finnas ett utbud av olika bebyggelse typer och upplåtelseformer. I den trygga och säkra staden vistas människor dygnet alla timmar genom att butiker, matställen, kontor, bostäder, skolor och förskolor, samt kultur och fritidsaktiviteter har integrerats så långt det är möjligt. Gående, cyklister och bilister har ögonkontakt och separeras inte i onödan från varandra.

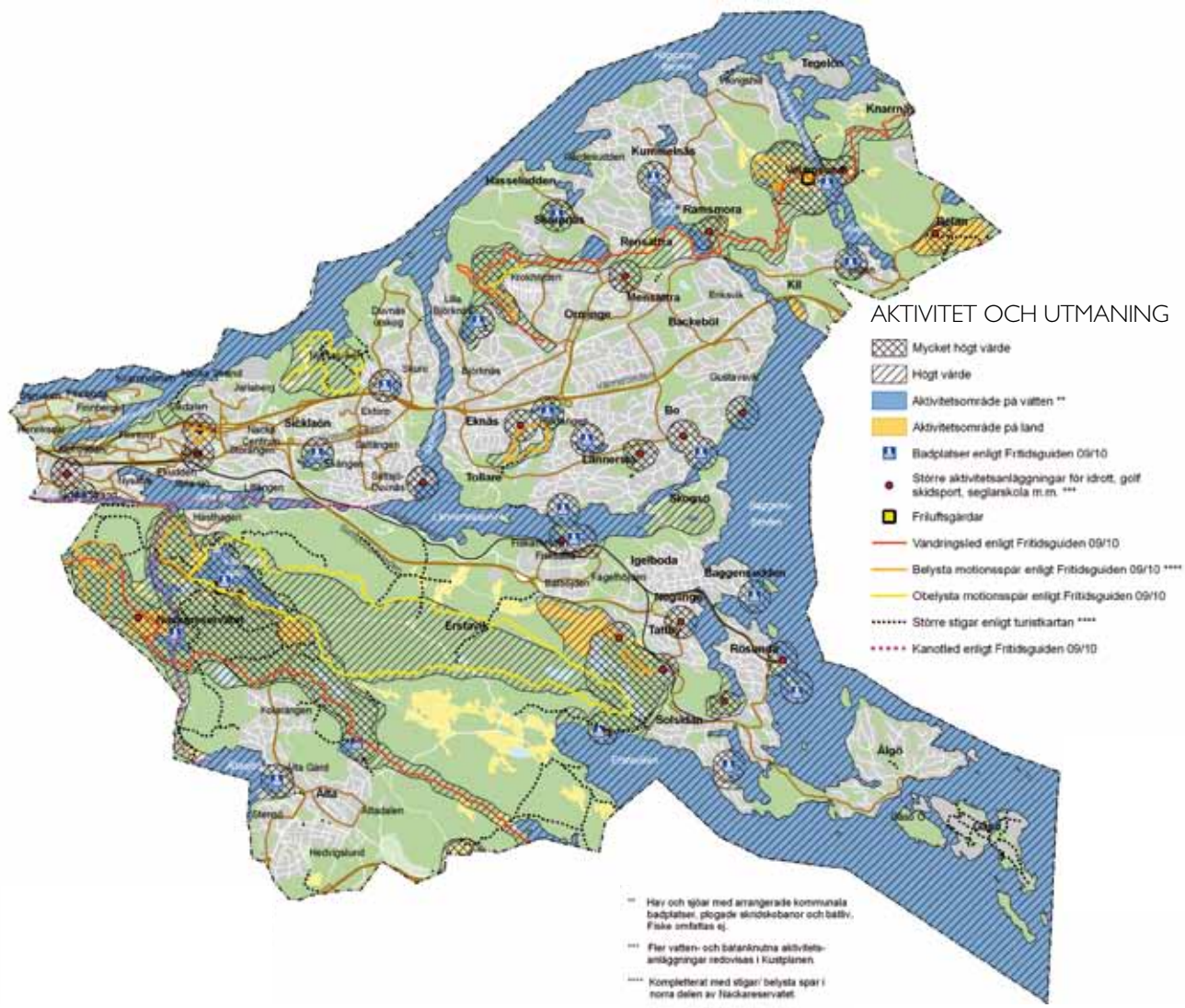
Människor har behov av nära tillgång till olika verksamheter och förutom det kommersiella utbudet ska en bra mötesplats kunna erbjuda kulturella upplevelser, fritidsaktiviteter och möjligheter till spontana möten. Med väl definierade mötesplatser och ett bra utbud gynnas den lokala ekonomin samtidigt som miljön blir mer händelserik och tryggare att vistas i såväl dagtid som kvällstid.

I de generella riktlinjerna och i de områdesvisa redovisas hur kommunen ser på anläggningar för idrott- och fritidsverksamhet. Planen pekar på vikten av att avsätta tillräcklig mark för detta. Den visar dock inte precis var detta kan ske. Det är positivt att planen både behandlar de anläggningsknutna verksamheterna och att den också betonar vikten av vardagsnära aktiviteter.

Se karta sid 55 i översiktsplanens underlag.



Fysisk aktivitet



Förutsättningar

Barns vardagliga möjligheter till regelbunden fysisk aktivitet har försämrats i Sverige. Det är i dag väl känt att barns rörelsefrihet, det vill säga förutsättningar för barn och unga att röra sig utomhus på egen hand, har minskat på grund av att samhällshindren har ökat. Barn tillbringar mycket av sin vakna tid i förskolan och skolan. Det finns starka vetenskapliga bevis för att skolan är en arena som är effektiv för att öka fysisk aktivitet hos barn. Därför är det extra viktigt att förskolor och skolor har tillgång till grönområden inom gångavstånd. Syftet med att kartlägga viktiga grön-, strand- och vattenområden som förskolor och skolor använder på olika sätt, var att belysa såväl folkhälsoperspektivet som barnperspektivet i Nackas grön- och kustprogram.

Kartläggningen visar att många små områden i kommunen som inte alltid är markerade som grönområden på kartan, används flitigt av en eller ett par förskole- och skolenheter. Forskning kring fysisk aktivitet och

övervikt hos barn visar att just närheten till grönområden är viktig för att barn ska komma ut och röra på sig. Av den anledningen är det angeläget att bevara små grönområden som idag används av förskolor och skolor.

För att skapa en ökad förståelse hur kommunens invånare ser på och värderar de grönområden som finns i kommunen genomfördes en kvalitativ undersökning. Målsättningen var att få in synpunkter och uppfattningar från olika kategorier av kommuninnevånare.

Tillgängligheten är beroende av tillgång till information om var och när fysisk aktivitet är möjlig t.ex. skidspår, cykelvägar, elljusspår, hockey, tider för bad etc. Tillgängligheten ökar också med god belysning vid spontanidrottsplatser/mötesplatser och vid vissa promenadstråk.

Information om belysning vid strategiska platser som elljusspår, hockeyrink etc.

Konsekvenser av översiktsplanen

Översiktsplanen redovisar inte detaljerat hur den bostadsnära rekreationen ska säkras och möjligheten att nyttja den uppmuntras, men den visar ambitionen att både lösa de anläggningsknutna och de mer vardagsnära aktiviteterna.

En ökad framkomlighet mellan olika kommundelar kan förbättra tillgängligheten till olika grönområden och skapa integrerade mötesplatser. Ökad tillgänglighet för barn, äldre och människor med funktionsnedsättning är viktiga frågeställningar i grönstrukturplanering för Nacka. Bland annat finns behov av att göra det lättare att ta sig fram längs vattnet. Detta uppmärksammas i de generella riktlinjerna.

Det är särskilt viktigt för gruppen äldre och barn att säkerställa tillgången till nära grönområden i form av organiserade parker och grönområden. Det är viktigt

att behålla och förtäta de idrottsanläggningar som finns för att kunna möta upp framtida behov med en ökande befolkning inom framförallt centrala Nacka, detta gäller även de andra delarna i Nacka där befolkningen enligt förslaget kommer att öka markant. Planen pekar på vikten av att skapa goda förutsättningar för alla människor att vara mer fysiskt aktiva i vardagen på olika sätt.

Översiktsplanens förslag att bygga tätt kan vara särskilt positivt för gruppen äldre och personer med funktionsnedsättning genom närhet till service och mötesplatser.

Förslag till åtgärder från fokusgrupper och Ungt inflytande

Fokusgrupperna som arbetat under tiden översiktsplanen har tagits fram har en rad förbättringsförslag. Dessa kan inte i alla delar integreras i planen men är goda tankar att ha med sig i det fortsatta planeringsarbetet och inte minst i förvaltningen av den gemensamma livsmiljön.

- Använd Nackabornas stolthet och glädje över sin kommun – både internt och externt.
- Se över hur information om kommunens rekreationsområden kan bli bättre och tydligare.
- Informera kommunmedborgarna om vad som görs i naturområdena – det finns en tendens bland deltagarna att tro att deras älsklingsområden inte tas omhand.
- Underhåll de stigar och slingor som redan finns.
- Behåll Nackas dragningskraft. Eftersom deltagarna menar att det är just naturen som är en av de största anledningarna till att man bosatt sig i Nacka bör förändringar av miljön göras med försiktighet.
- Undersök hur ungdomar i kommunen ser på sina grönområden. Är rekreation en generationsfråga, hur tänker framtidens Nackabor? Vilka möjligheter till ungdomssatsningar i naturmiljö finns?
- Undersök möjligheter till bättre kommunikationer eller möjligheter att förändra medborgarnas syn på de kommunikationer som redan finns (både tåg, bussar och cykelbanor).
- Bygg bort barriären Saltsjöbanan och ge människor i framför allt Fisksätra möjlighet att nå vattnet.
- Tillgång och tillgänglighet till parker och bostadsnära natur ska vara god i alla kommundelar.
- Ungdomarna vill att naturområdena på Sicklaön ska sparas och utnyttjad till bl.a. mötesplatser.
- Ungdomarna vill att upplåtelseformerna för bostäder ska vara blandad.
- Ungdomarna vill utnyttja vattenvägarna och öppna förbindelser med t.ex. Lidingö och Tyresö den vägen.
- Ungdomarna vill att kollektivtrafiken förbättras och kopplingen till cykling utvecklas.
- Ungdomarna önskar sig mer blandade aktiviteter i centra och billigare möjligheter att interagera socialt.

SAMLAD BEDÖMNING

Den tillväxt som sker i Storstockholm kommer också att präglade Nacka kommun. Fler invånare medför också behov av fler bostäder, bättre kommunikationer och ett ökat tryck på omgivningen. I Nacka kommer de största förändringarna att ske i de delar av kommunen som ligger i väster. I dessa områden kommer både bostäder, service och arbetsplatser att bli många fler och karaktären på områdena förändras. Med en utbyggnad av tunnelbana kommer trycket på områdena att öka ytterligare.

Ur miljöhänseende är det positivt att bostäder och arbetsplatser mm samlas i områden med god kollektivtrafikförsörjning. Detta kan leda till ett minskat bilberoende och minskad belastning både på närmiljön men även på klimatet. Ett effektivt nyttjande av marken

samtidigt som områden med stora natur-, kultur- och rekreationsvärden kan bevaras är positivt både ur ett kommunalt perspektiv men även regionalt. Men en tätare stad ställer också stora krav på att bebyggelsen ger förutsättningar för en god vardag. En tätare stad ger också större förutsättningar till ett varierat utbud av bostäder, arbetsplatser och service. Detta ger ett samhälle där fler kan finna sin plats oavsett bakgrund, ålder eller inkomst. Sammanfattningsvis är bedömningen att översiktsplanens förslag är bättre än nollalternativet genom att belastningen på miljön och klimatpåverkan kan minska samt hushållningen med naturresurser blir mer effektiv samtidigt som förutsättningar för en god stadsbygd ges.

ÖVERENSSTÄMMELSE MED DE REGIONALA MILJÖMÅLEN OCH FOLKHÄLSOMÅLEN

De regionala miljömålen för Stockholms län konkretiserar de nationella miljö kvalitetsmålen. Av de 16 nationella målen har 13 regionaliserats av Länsstyrelsen i Stockholms län. Av dessa 13 har endast de mål som bedömts ha eller få en direkt påverkan för översiktsplanen utvärderats. Syftet med analysen är att se på vilket sätt samrådsförslaget till översiktsplan förhåller sig till den ekologiska aspekten av hållbar utveckling.

Konsekvensbedömningarna som gjorts i föregående kapitel utgör grunden för riktninganalysen liksom länsstyrelsens årliga utvärdering av de regionala målen. Bedömningen sammanfattas med ett glatt, ett liknöjt eller ett surt ansikte med innebörd enligt nedan.



Ett glatt ansikte om det stämmer att:
- planen bidrar till måluppfyllelsen.



Ett liknöjt ansikte om:
- planen vare sig bidrar till att uppfylla eller att motverka målet.



Ett surt ansikte om:
- planen inte bidrar till måluppfyllelse.

För översiktsplanarbetet relevanta nationella och regionala miljö kvalitetsmål

Kommentar

Begränsad klimatpåverkan

”..Halten av växthusgaser i atmosfären ska stabiliseras på en nivå som innebär att människans påverkan på klimatsystemet inte blir farlig. Sverige har tillsammans med andra länder ett ansvar för att det globala målet kan nås...”

Regionalt mål 1
Målet handlar om minskade utsläpp av växthusgaser.



Planen omfattar ny spårbunden kollektivtrafik och ny eller förtätning av bebyggelse. Fler invånare kommer att erbjudas kollektivtrafknära boende och på så vis öppnas möjlighet till minskad biltrafik och minskat utsläpp till luft. Nya områden och en ökande befolkning kommer att generera mer trafik och mer utsläpp.

Frisk luft

”Luften ska vara så ren att människors hälsa samt djur, växter och kulturmiljövärderna inte skadas”.

För översiktsplanarbetet relevanta nationella och regionala miljö kvalitetsmål

Kommentar

Regionalt mål 1 och 2
Målen handlar om önskvärda
haltnivåer av kvävedioxid och
partiklar



Den framtida ökande trafiken längs de
mest trafikerade vägarna kan ge res-
triktioner på markanvändningen intill
dessa. Planen visar inga bebyggelse-
områden där MKN riskerar att överskridas.

Bara naturlig försurning

”De försurande effekterna av nedfall och
markanvändning ska underskrida gränsen för
vad mark och vatten tål”.

Regionalt mål 1, 2 och 3
Målen handlar om minskad
försurning av sjöar, rinnande vatten
och skogsmark samt minskade
utsläpp av kväveoxider



Med ökande trafikmängder ökar
utsläpp av kvävedioxider. Försurningen
är dock inte något direkt problem i
kommunen i dagsläget.

Giftfri miljö

”Miljön ska vara fri från ämnen och metaller
som skapas i eller utvunnits av samhället och
som kan hota människors hälsa eller den
biologiska mångfalden”.



Sanering kommer att ske av några av
de mest förorenade områdena i kom-
munen i samband med exploatering.

Ingen övergödning

”Halterna av gödande ämnen i mark och
vatten ska inte ha någon negativ inverkan på
människors hälsa, förutsättningar för
biologisk mångfald eller möjligheterna till
allsidig användning av mark och vatten”.

Regionalt mål 1 och 5
Målen handlar om minskade fosfor-
och kväveutsläpp.



Med en utbyggnad av VA i tidigare
sommarstugeområden kommer
belastningen på kommunens vatten att
minska.

För översiktsplanarbetet relevanta nationella och regionala miljö kvalitetsmål

Kommentar

Levande sjöar och vattendrag

”Sjöar och vattendrag ska vara ekologiskt hållbara och deras variationsrika livsmiljöer ska bevaras. Naturlig produktionsförmåga, biologisk mångfald, kulturmiljövärden samt landskapets ekologiska och vattenhushållande funktion ska bevaras samtidigt som förutsättningar för friluftsliv värnas”.



se ovan

Grundvatten av god kvalitet

”Grundvattnet ska ge en säker och hållbar dricksvattenförsörjning samt bidra till en god livsmiljö för växter och djur i sjöar och vattendrag”.



Se mål ”Giffri miljö” samt ”Ingen övergödning”

Hav i balans samt levande kust och skärgård

”Produktionsförmågan och den biologiska mångfalden ska bevaras. Kust och skärgård ska ha en hög grad av biologisk mångfald, upplevelsevärden, samt natur- och kulturvärden... särskilt värdefulla områden ska skyddas mot ingrepp och störningar”.



Den tillkommande bebyggelsen längs kommunens kuststräckor kan komma att påverka kuststräckan om utbyggnaden inte sker med hänsyn till de värden som områdena besitter. Målen i kustplanen gynnar de höga värdena.

Myllrande våtmarker

”Våtmarkernas ekologiska och vattenhushållande funktion i landskapet ska bibehållas och värdefulla våtmarker bevaras för framtiden”.



Planen redovisar inte hur dessa funktioner ska bibehållas utom i de områden som avsätts som natur och större rekreationsområden.

För översiktsplanarbetet relevanta nationella och regionala miljö kvalitetsmål

Kommentar

Levande skogar

”Skogen och skogsmarkens värde för biologisk produktion ska skyddas samtidigt som den biologiska mångfalden bevaras samt kulturmiljövärden och sociala värden värnas”.

Regionalt mål 2

Målet handlar om förstärkt biologisk mångfald.



Planen innehåller förslag till utökat skydd av natur- och skogsområden,

Regionalt mål 5

Målet handlar om att skogens betydelse för naturupplevelser och friluftsliv ska tas till vara.



se ovan.

Ett rikt odlingslandskap

”Odlingslandskapets och jordbruksmarkens värde för biologisk produktion och livsmedelsproduktion ska skyddas samtidigt som den biologiska mångfalden och kulturmiljövärdena bevaras och stärks”.



Planen bedöms inte påverka jordbruks- och odlingsmark.

God bebyggd miljö

”Städer, tätorter och annan bebyggd miljö ska utgöra en god och hälsosam livsmiljö samt medverka till en god regional och global miljö. Natur- och kulturvärden ska tas till vara och utvecklas. Byggnader och anläggningar ska lokaliseras och utformas på ett miljöanpassat sätt och så att en långsiktigt god hushållning med mark, vatten och andra resurser främjas”.



Planen som helhet bidrar till en god och hälsosam miljö och visar på vilja att ta till vara landskapets värden.

För översiktsplanarbetet relevanta nationella och regionala miljö kvalitetsmål

Kommentar

Regionalt mål 2:
Målet handlar om att antalet människor som utsätts för trafikbullerstörningar ska minska.



Med en ökande biltrafik och tillkommande spårtrafik kvarstår eller ökar bullerkällorna och med det kan antalet personer som utsätts för trafikbuller öka om inte åtgärder sätts in. Trots att stor hänsyn tas kan det vara svårt att klara målet.

Regionalt mål 4:
Målet handlar om att tysta område inom Stockholms gröna kilar ska bevaras.

Kartläggning pågår

Ett rikt växt- och djurliv

”Den biologiska mångfalden ska bevaras och nyttjas på ett hållbart sätt. Arternas livsmiljöer och ekosystemen ska värnas. Arter ska kunna fortleva i långsiktigt livskraftiga bestånd med tillräcklig genetisk variation. Människor ska ha tillgång till en god natur- och kulturmiljö med rik biologisk mångfald, som grund för hälsa, livskvalitet och välfärd”



Se mål "God bebyggd miljö", "Levande skogar" m fl.

För översiktsplanarbetet relevanta folkhälsomål

Kommentar

Delaktighet och inflytande i samhället

Delaktighet och inflytande i samhället är en av de mest grundläggande förutsättningarna för folkhälsan. Brist på inflytande och möjligheter att påverka den egna livssituationen har ett starkt samband med ohälsa.



Ambitioner finns att skapa mötesplatser och att förbinda områdena men det är inte tydligt hur detta ska skapa delaktighet och inflytande.

Ekonomisk och social trygghet

Ekonomisk och social trygghet är en av de mest grundläggande förutsättningarna för folkhälsan.



Översiktsplanens ambition är att möjliggöra för en varierad utbyggnad av bostäder med olika upplåtelseformer vilket är positivt



– i nyexploatering,



– i förtätningsområden.



Planen redovisar inte om högre utbildning kommer att erbjudas i kommunen.

Trygga och goda uppväxtvillkor

Förhållanden under barn- och ungdomsåren har stor betydelse för både den psykiska och fysiska hälsan under hela livet. I folkhälsopropositionen bedömer regeringen att barn och unga är en av de viktigaste målgrupperna inom folkhälsoarbetet.



Översiktsplanen visar en tydlighet i att trygghet och rörlighet bland unga är viktig.

Ökad fysisk aktivitet

Regelbunden fysisk aktivitet främjar hälsa och välbefinnande samt har en sjukdomsförebyggande effekt.



Översiktsplanen visar både på behovet av anläggningsberoende sportanläggningar, stora naturområden för friluftsliv men också vikten av att den vardagsnära miljön ska stödja ökad fysisk aktivitet.

FÖRSLAG TILL PROGRAM FÖR UPPFÖLJNING

Inledning

Krav på uppföljning finns i reglerna om miljöbedömningar av planer. När en plan har genomförts ska kommunen skaffa sig kunskap om den betydande miljöpåverkan som planens genomförande faktiskt har medfört. Syftet med uppföljningen är att den som antar planen tidigt ska skaffa sig kunskap om den betydande miljöpåverkan som genomförandet av planen faktiskt medför så att avhjäljande åtgärder kan sättas in.

För att säkerställa att miljöhänsyn finns med i det fortsatta planarbetet finns olika hjälpmedel inom ramen för kommande detaljplanearbete t.ex. genomförande-beskrivning, exploateringsavtal. Uppföljningen bidrar också till kunskapsuppbyggnad och på sikt bättre och effektivare bedömningar.

Uppföljning på översiktsplanenivå

Det är kommunen som ska följa upp översiktsplanens betydande miljöpåverkan efter det att planen antagits. Lämpligen kan detta integreras i befintliga övervakningsprogram som kan anpassas efter effekter och åtgärder som MKB:n beskriver. Krav på uppföljning omfattar även oförutsedda effekter. Uppföljningen kan

både undersöka miljötillståndet och huruvida planens verkliga miljöeffekter är de samma som man planerat för. Uppföljningarna bör pågå under hela planens giltighetstid.

För översiktsplanen innebär uppföljning en särskild problematik. Då planen omfattar hela kommunens yta och alla verksamheter inom den finns det behov av att samordna uppföljningen med den miljöövervakning som förekommer av andra skäl. Boverket rekommenderar att uppföljningen så långt som möjligt kopplas till befintliga tillsyns-, miljölednings- och övervakningssystem. Uppföljningen kan ske i samband med att kommunen tar ställning till planens aktualitet och kan sammanställas i en miljöredovisning inför prövningen.

På vilket sätt översiktsplanen har påverkat kan följas upp i kommunens fortsatta arbete med bl.a. efterföljande planeringsarbete och tillstånd. Uppföljningen bör ske kontinuerligt och planerat så att erfarenheterna kan användas och bidra till en hållbar utveckling.

Ett uppföljningsprogram bör upprättas och beslutas. Av programmet ska framgå uppföljningens omfattning, tillvägagångssätt och tidsutsträckning. Vidare behöver anges vem (nämnd/kontor) som ansvarar för respektive

moment i uppföljningen, hur dokumentationen ska göras och till vilken instans som avrapportering ska ske.

Stadsledningskontoret bör ha det övergripande ansvaret för att uppföljningen genomförs.

Uppföljningen av planens miljöpåverkan bör bestå av tre delar.

Utgångspunkten ligger i en relevant bevakning av det faktiska miljötillståndet i kommunen och av hälsoläget hos befolkningen (miljöövervakning). Är den befintliga övervakningen (kommunala, regionala och nationella) inte tillräckligt omfattande eller precis kan kommunens övervakningsprogram behöva kompletteras med relevanta parametrar.

Den andra delen består av att med viss regelbundenhet mäta, eller på annat sätt, utvärdera i vilken omfattning planens miljöintentioner fått genomslag i planering och beslutsfattande (effektuppföljning).

Som en tredje del i uppföljningen bör det finnas en bevakning av att de särskilda miljöåtgärder som anges i planen, respektive de åtgärdsförslag i MKB:n som bejakas, genomförs på det sätt som var avsett (miljö-säkring).

Produktion

Nacka kommun, Kommunikationsenheten
Form: Ricardo Abarza

Foto

Omslag:

Jan Johansson

Ryno Quantz

Kultur Nacka

Inlaga:

Nina Mautner Granath

Jan Johansson

Ann-Kristin Kaplan

Peter Orevi

Bilaga 2 till Översiktsplan för Nacka kommun
antagen juni 2012

Miljö och Stadsbyggnad, KFKS 2009/346-212

