

**UNDERSÖKNING BETYDANDE  
MILJÖPÅVERKAN**

2024-05-27

Dnr KFKS 2021-00124

## **Undersökning om betydande miljöpåverkan för Detaljplan för del av fastigheten Älta 10:1 m.fl. i Älta, Ältabergs verksamhetsområde, Nacka kommun**

När ett förslag till detaljplan upprättas ska kommunen undersöka om detaljplanens genomförande kan antas medföra en betydande miljöpåverkan. I undersökningen ska de omständigheter som talar för och emot betydande miljöpåverkan identifieras. Undersökningen utgår från 5, 10-13 §§ miljöbedömningsförordningen (2017:966). Efter undersökningen ska kommunen besluta om genomförandet av planen kan antas medföra en betydande miljöpåverkan. Beslutet ska redovisa de omständigheter som talar för eller emot en betydande miljöpåverkan. Om detaljplanens genomförande kan antas medföra betydande miljöpåverkan ska kommunen göra en strategisk miljöbedömning, och ta fram en miljökonsekvensbeskrivning, för detaljplanen.

Som underlag för undersökningen har bland annat följande använts: Kommunens översiktsplan, kulturmiljöprogram, grönstrukturprogram och kustprogram. Riksintressen för kulturmiljö, friluftsliv och kommunikationer, samt riksintresse för kust- och skärgård. Strandskyddsområden, naturminnen, naturreservat, kulturresevat, Natura 2000-områden, naturvärdesinventeringar och Skogsstyrelsens inventering av naturvärden. Data från Östra Sveriges luftvårdsförbund samt data från VISS (VattenInformationSystem Sverige).

Kommunstyrelsens stadsutvecklingsutskott antog start-PM för stadsbyggnadsprojektet/detaljplaneprojektet den 29 mars 2021. Detaljplanen är därmed påbörjad efter den 1 januari 2018 samt efter 1 april 2020.

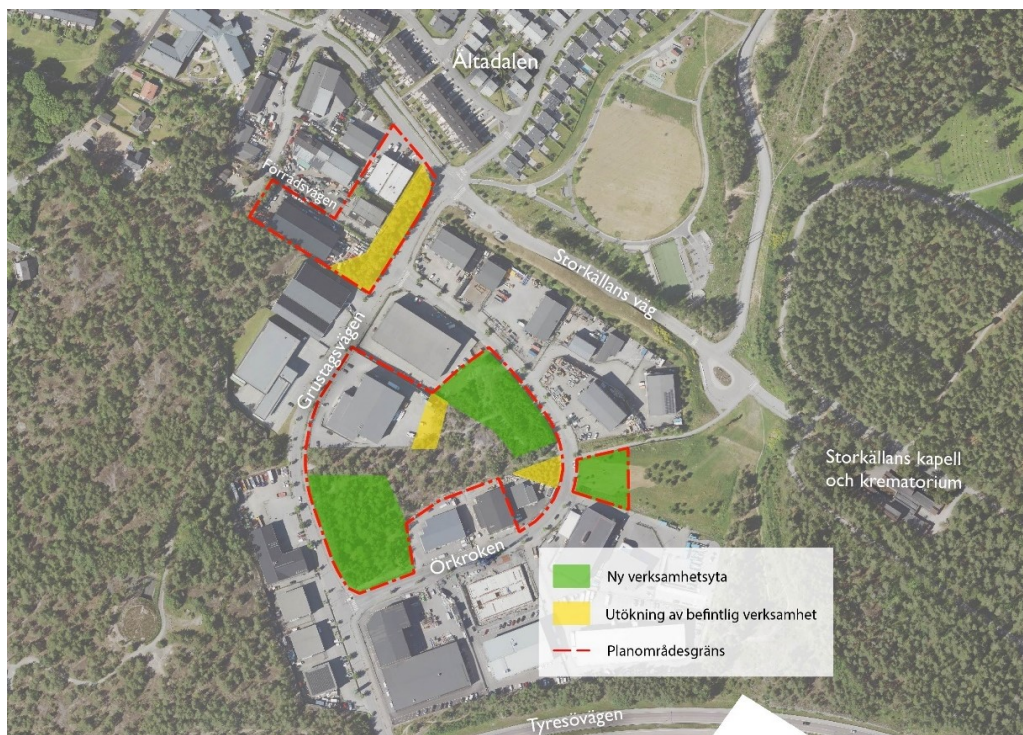
### **Detaljplanens syfte och huvuddrag**

Syftet med detaljplanen är att möjliggöra nya ytor för verksamheter, kontor och viss småskalig handel på naturmark i Ältabergs verksamhetsområde. Området ska utformas så att det samspelar med det befintliga verksamhetsområdet. Vidare ska natur- och rekreationsvärden beaktas och en värdig entré till Storkällans kapell och krematorium behållas. Detaljplanen är förenlig med översiktsplanen.

Det aktuella området ligger i kommundelen Älta i sydvästra Nacka och är i gällande översiktsplan utpekad som verksamhetsområde. Området som föreslås för exploatering består till största del av naturmark inom den kommunala fastigheten Älta 10:1. Totalt omfattar planområdet cirka 31 000 kvadratmeter. Planområdet utgörs idag av obebyggd naturmark samt befintliga industrifastigheter i nära anslutning till Storkällans kapell och krematorium samt bostadsområdet Ältadalen. Det befintliga verksamhetsområdet har utformats med omsorg i gestaltning av allmän platsmark samt bebyggelse och markplanering för att ta hänsyn till Storkällans kapell och krematorium. Avsikten är att bibehålla samma inriktning i detta planförslag.

Detaljplanen medger markanvändning för verksamheter, kontor, viss detaljhandel utom handel med livsmedel och skrymmande varor samt transformatorstation. Användningen verksamheter innefattar service, lager och tillverkning med tillhörande försäljning, partihandel samt annan jämförlig verksamhet med begränsad omgivningspåverkan. Kontor tillåter kontor, tjänsteverksamhet och annan liknande verksamhet med begränsad eller ingen varuhantering. Detaljhandel utom handel med livsmedel och skrymmande varor innefattar sådan handel som inte sker med livsmedel eller med sällanköpsvaror med stort ytkrav per såld enhet såsom försäljning av bilar, byggvaror eller möbler. I denna detaljplan föreslås byggrätter hållas flexibla för att möjliggöra olika typer av bebyggelse som passar olika verksamheter och för att möjliggöra en flexibel fastighetsindelning inom kvartersmark. Bebyggelsens omfattning regleras med högsta tillåtna höjd uttryckt som nockhöjd.

Detaljplanen innebär att cirka 65 procent av naturmarken inom planområdet tas i anspråk för ny verksamhetsmark. Resterande 35 procent planläggs som allmän plats natur. Den östra delen av den anlagda kullen mellan Storkällans entré och Örkroken utanför planområdet bevaras som visuellt och avskärmande skydd mellan verksamhetsområdet och Storkällans kapell och krematorium. Det tvärgående naturstråket genom verksamhetsområdet bevaras delvis som ett viktigt grönt inslag med rekreativa värden. De nya verksamhetsytorna lokalisering har efter naturvärdesinventering och flertalet markundersökningar anpassats för att minimera mängden sprängning samt påverkan på natur- och rekreationsvärden.



Gul färg visar mark som möjliggör utökning av befintliga verksamheter, grön färg visar mark som möjliggörs för nya verksamheter. Röd linje visar planområdesgränsen.

Det befintliga verksamhetsområdet består idag av cirka 30 fastigheter i varierande storlekar. De flesta ägs av privata fastighetsägare men några fastigheter ägs av kommunen och är upplåtna med tomträtt eller arrendeavtal. På fastigheterna finns bland annat bilverkstad, kretsloppscentral, återförsäljare och kontor. De nya fastigheterna kommer att ansluta till befintligt gatu- och VA nät. Kommunen är väghållare för gatorna Förrådsvägen, Grustagsvägen, Örkroken och Storkällans väg. Befintligt verksamhetsområde ligger inom det kommunalt vattenverksamhetsområde för vatten, spillvatten och dagvatten där Nacka vatten och avfall AB är huvudman. Verksamhetsområdet behöver utökas för att omfatta även det befintliga naturområdet vid korsningen Grustagsvägen/Storkällans väg.



## Planområdets preliminära avgränsning



Planområdets preliminära avgränsning. Den lilla kartan visar var i Nacka kommun området ligger.

## Checklista

Checklistan nedan används för att identifiera om genomförandet av detaljplan kan antas medföra betydande miljöpåverkan. Det motiverade ställningstagandet finns längst ned i dokumentet.

Övergripande	Nej	Ja	Risk för BMP	Kommentar
Kan genomförandet av planen komma att omfatta en verksamhet eller åtgärd som kräver Natura 2000-tillstånd enligt 7 kap 28 a § MB.	X		Om ja är det alltid BMP	Det finns inga Natura 2000-områden i närheten.
Anger planen, programmet eller ändringen förutsättningar för att bedriva sådana verksamheter eller vidta sådana åtgärder som anges i 6 § Miljöbedömningsförordningen eller i bilagan till miljöbedömningsförordningen?	X			Detaljplanen medför inga sådana åtgärder.
<b>Bedömning:</b> Ovanstående rubriker är inte relevanta för detaljplanen.				

Naturvärden	Påverkan			Risk BMP	Kommentar
	Ingen	Viss	Stor		

Indirekt påverkan på Natura 2000	X			Det finns inga Natura 2000-områden i närheten.
Hotad växtart eller växtsamhälle (enligt Artdatabankens rödlista eller EU:s art- eller habitatdirektiv eller fridlysta arter)		X		Fridlyst gullviva finns inom området. Eftersom Gullviva inte är rödlistad är risken försumbar att förbud enligt Artskyddsförordningen utlöses pga ev. minskning av beståndet av gullviva. Två rödlistade naturvårdsarter (tallticka och kolflarnlav) finns inom område som planeras för nya verksamhetsytor. Möjligheten att spara träd inom området är begränsad, cirka hälften av det identifierade området sparas.
Hotad djurart enligt Artdatabankens rödlista eller EU:s art- eller habitatdirektiv		X		Sexfläckig bastardsvärmare (rödlistad, NT) rapporterad 2019 i Artportalen, inga senare uppgifter finns. En mindre del av den sexfläckiga bastardsvärmarens troliga habitat planeras för ny verksamhetsyta, påverkan kan minskas genom biotoptak på byggnad.
Naturresevat	X			Närmaste naturresevat ligger cirka 800m från planområdet, ingen påverkan på naturresevatet bedöms ske.
Naturminne	X			Närmaste naturminne finns cirka 1500m från planområdet, ingen påverkan på naturminnes bedöms ske.
Naturreserurser eller naturtillgångar	X			I området finns viss grundvattenbildning men inte tillräckligt för att fungera som dricksvattentäkt. I området finns även skog men inte som kan användas för skogsbruk. Området är ligger i utkanten av tidigare grustäkt.
Biotopskydd	X			Det finns inga biotopskyddade objekt i området.
Djur- och växtskyddsområde	X			Det finns inget djur- eller växtskyddsområde i planområdet eller i närheten av planområdet.

Skogsvårdsstyrelsen nyckelbiotopsinventering	X				Det finns inga nyckelbiotoper inom planområdet eller i närheten av planområdet.
Skogsvårdsstyrelsen sumpskogsinventering	X				Det finns ingen identifierad sumpskog inom planområdet eller i närheten av planområdet.
Särskilt känsligt område enligt ÖP eller grönstrukturprogrammet	X				Ej utpekad i ÖP eller grönstrukturprogram.
Spridningssamband		X			Planområdet ingår i ett lokalt spridningssamband för barrskog som till viss del påverkas av detaljplanen. Delar av naturområdet med tallskog sparas och spridningssambandets utbredning sträcker sig bredare än planområdet.
Särskilt skyddsvärda träd och trädmiljöer		X			Inga skyddsvärda träd finns rapporterade. Förekomsten av talticka indikerar att äldre tallar finns inom planområdet, men inte som bedöms vara särskilt skyddsvärda enligt naturvärdesinventering. Detaljplanens genomförande förutsätter att träden inom den blivande kvartersmarken tas ned, vilket innebär en negativ påverkan på förekomsten av talticka och kornflarnlav.
Berörs ett stort opåverkat område?	X				Området är sedan tidigare exploaterat för verksamheter.
Berörs ett berg- eller skogsområde?	X				Berg och skog finns inom en del av planområdet, men inte av sådan storlek att det kan bedömas vara del av ett berg- och skogsområde.

**Bedömning:**

De rödlistade växtarternas utbredning inom planområdet bedöms minska till följd av detaljplanen, cirka hälften av det identifierade området med de rödlistade växterna sparas. Planens påverkan på de rödlistade arterna bedöms därför som liten.

Gullvivan är inte rödlistad i den svenska rödlistan 2020 utan bedömd som livskraftig och därmed bedöms inte en exploatering påverka artens kontinuerliga ekologiska funktion negativt.

Sexfläckig bastardsvärmaren har rapporterats i Artportalen vid ett tillfälle 2019, inga senare uppgifter finns. En mindre del av den rödlistade insektens troliga habitat planeras för ny verksamhetsyta, påverkan kan minskas genom biotoptak på byggnad. Planens påverkan på den rödlistade insekten bedöms därför som liten.

Det spridningssamband för barrträd som går genom planområdet sträcker sig bredare än planområdets avgränsning. Detaljplanen innebär att barrträd tas ned inom de centrala delarna av verksamhetsområdet som

redan är isolerat. Planens påverkan på spridningssambandet ur ett större sammanhang bedöms därför vara liten. Inga särskilt skyddsvärda träd har rapporterats inom planområdet. Förekomsten av talticka och kornflarnlav indikerar att äldre tallar finns inom planområdet, men inte som bedöms uppfylla kriterier för särskilt skyddsvärda träd. Cirka hälften av området där talticka identifierats tas i anspråk för verksamheter i detaljplanen. Planen bedöms därför ha en begränsad påverkan på förekomsten av talticka och kornflarnlav i området.

Kulturmiljö	Påverkan			Risk BMP	Kommentar
	Ingen	Viss	Stor		
Riksintresse kulturmiljövården	X				Det finns inga riksintressen för kulturmiljövård i eller i närheten av planområdet.
Kulturhistoriskt värdefull miljö		X			Storkällans begravningsplats ligger i nära anslutning till planområdet. Planförslaget har anpassats avseende bebyggelsehöjder och typ av verksamhet för att minimera påverkan på Storkällan.
Fornlämningar	X				Det finns inga fornlämningar inom planområdet.
Byggnadsminne	X				Det finns inga byggnadsminnen inom planområdet.
Kulturresevat	X				Det finns inga kulturresevat inom planområdet.

**Bedömning:**

Storkällans begravningsplats ligger i närheten av planområdet och finns utpekad i kommunens kulturmiljöprogram. Planen bedöms dock inte ha negativ påverkan på Storkällans begravningsplats eller dess kulturvården då siktlinjer bevaras genom anpassning av bebyggelsehöjder och verksamheterna ska vara ha begränsad omgivningspåverkan.

Landskapsbild och stadsbild	Påverkan			Risk BMP	Kommentar
	Ingen	Viss	Stor		
Påverkas landskapsbilden		X			Sprängning av berg och fällning av träd kommer att behövas vid genomförande av detaljplanen. Nya byggnader kommer även att uppföras. Den historiskt avläsbara landskapsbilden kommer att påverkas när topografin ändras och träd tas ned. Den historiska avläsbarheten är dock redan påverkad av det befintliga industriområdet. Möjlighet finns att

					påverka landskapsbilden genom högsta tillåtna byggnadshöjder.
Påverkas stadsbilden	X				
<b>Bedömning:</b> Påverkan på landskapsbilden reduceras genom att den nya bebyggelsens högsta tillåtna höjd anpassas utifrån befintliga byggnader i området. Påverkan på landskapsbilden bedöms därför vara lokal inom det befintliga industriområdet, medan landskapsbilden ur ett större perspektiv inte bedöms påverkas av detaljplanen.					

Recreation och rörligt friluftsliv	Påverkan			Risk BMP	Kommentar
	Ingen	Viss	Stor		
Riksintresse kustområde och skärgård (4 kap. MB)	X				Ej relevant.
Riksintresse friluftsliv	X				Inget riksintresse för friluftsliv finns inom planområdet. Närmsta riksintresse för friluftsliv finns cirka 500 meter från planområdet. Ingen påverkan bedöms ske.
Strandskydd	X				Ej relevant
Upplevelsevärden enligt grönstrukturprogrammet	X				Inga upplevelsevärden finns inom eller i närheten av planområdet.
<b>Bedömning:</b> Ingen påverkan bedöms ske utifrån ovanstående faktorer.					

Vatten	Påverkan på/Risk för			Risk BMP	Kommentar
	Ingen	Viss	Stor		
Vattenskyddsområde	X				Närmsta vattenskyddsområde är Sandasjön, cirka 800 meter norr om planområdet. Ingen påverkan på vattenskyddsområdet bedöms ske enligt framtagen dagvattenutredning.
Krävs vattenverksamhet?	X				Ej relevant.
Miljö kvalitetsnormer för ytvatten		X			Rening av dagvatten planeras för att begränsa miljöpåverkan och för att inte försämra möjligheten att uppnå miljö kvalitetsnormer.
Miljö kvalitetsnormer för grundvatten	X				Rening av dagvatten planeras för att begränsa miljöpåverkan och för att inte försämra möjligheten att uppnå miljö kvalitetsnormer.
Förändring av grundvatten- eller ytvattenkvaliteten – övriga vatten	X				Bedöms ej ske enligt framtagen dagvattenutredning.



Förändring av flödesriktning av grundvattnet	X				Bedöms ej ske enligt framtagen dagvattenutredning.
Minskning av vattentillgången i yt- eller grundvattentäkt	X				Bedöms ej ske enligt framtagen dagvattenutredning.
Förändrat flöde, riktning eller strömförhållande i vattendrag, sjö	X				Bedöms ej ske enligt framtagen dagvattenutredning.
<b>Bedömning:</b> Ingen påverkan bedöms ske utifrån ovanstående faktorer.					

Areella näringar	Påverkan			Risk BMP	Kommentar
	Ingen	Viss	Stor		
Jordbruksmark enl. 3 kap. 4 MB	X				Ej relevant
Skogsbruk	X				Ej relevant
Djurhållning	X				Ej relevant
Fiske	X				Ej relevant
<b>Bedömning:</b> Ingen påverkan bedöms ske utifrån ovanstående faktorer.					

Störningar och risker, ekosystemtjänster	Risk för			Risk BMP	Kommentar
	Ingen	Viss	Stor		
Buller	X				Tillkommande verksamheter ska enligt tillåten markanvändning vara av begränsad omgivningspåverkan. Utifrån en bedömning av tillkommande trafikflöden förväntas ingen påverkan på trafikbullersituationen jämfört med idag. Detaljplanen bedöms därför inte påverka bullersituationen negativt i närområdet.
Miljökvalitetsnormer för buller	X				Eftersom tillkommande verksamheter ska vara av begränsad omgivningspåverkan, möjligheten att uppnå miljökvalitetsnormer för buller bedöms därför inte försvåras till följd av detaljplanen.
Markföroreningar		X			Värden överstiger enligt utredningar inte riktvärden för mindre känslig markanvändning. Inga saneringsåtgärder behövs.
Målpunkt eller transportled för farligt gods inom 150 meter		X			En mindre del av planområdet ligger inom 150 meter från Tyresövägen

					som är en transportled för farligt gods. Det finns dock befintliga byggnader mellan planområdet och Tyresövägen, risker kopplade till farligt gods bedöms därför inte påverka planen.
Bländande ljussken	X				Verksamheter ska vara av begränsad omgivningspåverkan.
Vibrationer	X				Verksamheter ska vara av begränsad omgivningspåverkan.
Explosion	X				Verksamheter ska vara av begränsad omgivningspåverkan.
Utsläpp	X				Verksamheter ska vara av begränsad omgivningspåverkan.
Joniserande strålning (radon)	X				Ej relevant.
Magnetfält från kraftledning	X				Ingen känd problematik med magnetfält finns i planområdet.
Översvämning från skyfall och höjda havsnivåer	X				Detaljplanen reglerar hantering av ökade flöden vid skyfall till följd av hårdgörande av befintlig naturmark. Planen ökar därför inte översvämningens risk från skyfall.
Risk för ras och skred	X				Det bedöms ej föreligga någon risk för ras eller skred inom planområdet enligt geotekniskt utlåtande.
Skador på byggnader	X				Detaljplanen bedöms inte leda till skador på byggnader.
Miljökvalitetsnormer för luft	X				Detaljplanen bedöms inte försämrat möjlighet att uppnå gällande miljökvalitetsnormer för luft.
Miljökvalitetsmål för luft	X				Detaljplanen bedöms inte försämrat möjlighet att uppnå gällande miljökvalitetsmål för luft.
Luftburna föroreningar eller försämring av luftkvalitén	X				Detaljplanen bedöms inte leda till en försämring av luftkvalitén.
Lukt	X				Lukt från planområdet bedöms inte öka till följd av detaljplanens genomförande.

**Bedömning:**

Planområdet har utretts avseende markföroreningar och resultatet visar att det inte finns föroreningshalter som överstiger riktvärden för mindre känslig markanvändning. Det bedöms inte krävas saneringsåtgärder för att planen ska vara genomförbar ur ett miljö- och hälsoperspektiv.

Risker kopplade till transportled för farligt gods bedöms vara små, då avståndet till transportleden är 130 meter samt att bebyggelse finns mellan planområdet och Tyresövägen.

Kumulativa effekter, hållbar utveckling, miljömål, klimatpåverkan, övrigt	Påverkan			Risk BMP	Kommentar
	Ingen	Viss	Stor		
Projektet betydelse för andra planers eller programs miljöpåverkan	X				Detaljplanen bedöms inte några andra planers eller programs miljöpåverkan.
Klimatpåverkan		X			Planens genomförande bedöms leda till ökade utsläpp av växthusgaser på grund av materialåtgång, transporter och borttagande av biomassa. Ökade transporter kan även förväntas efter genomförandet, men kan vara försumbart beroende på vilka verksamheter som etablerar sig och huruvida det är nyetablering eller omlokalisering av verksamhet. Planen bedöms även leda ökade värmeöffekter givet att naturmark förväntas hårdgöras till större del.
Nationella eller regionala miljömål		X			Planens genomförande bedöms leda till ökade utsläpp av växthusgaser vilket påverkar mål kopplade till begränsad klimatpåverkan. Planen innebär även ianspråktagande av naturmark vilket kan påverka lokala naturvärden och få negativ påverkan på den biologiska mångfalden. Påverkan bedöms vara begränsad eftersom detaljplanen omfattar ett mindre område och en del naturmark sparas.
Avfall och andra förväntade restprodukter och eventuellt återbruk		X			Avfall i form av schaktmassor och berg kan uppkomma i genomförandeskedet. Lokal återanvändning skulle kunna minska påverkan.
Tätbefolkat område	X				Planområdet är inte lokaliserat i ett tätbebyggt område.
Riksintresse kommunikationer	X				Planområdet berörs inte av riksintresse för kommunikationer.

**Bedömning:**

Detaljplanens genomförande bedöms sammantaget medföra negativ påverkan på naturmiljön när naturmark tas i anspråk för nya verksamhetsytor. Utsläpp av växthusgaser kan förväntas i genomförandeskedet och är främst

kopplat till sprängning och bortforsling av berg samt borttagande av biomassa genom att träd tas ned. Mängden utsläpp kan minskas genom val av transportmetod samt möjligheten att spara träd och berg, men givet att planen möjliggör verksamhetsytor är möjligheten att spara träd och berg begränsade. I detaljplanearbetet har ytorna lokaliserats för att reducera mängden sprängning samt påverkan på lokala naturvärden som är viktiga för levande skogar och ett rikt växt- och djurliv. Naturmark med måttliga till höga värden tas i anspråk för verksamheter, men viss naturmark sparas även för att bevara de befintliga värdena och reducera den negativa påverkan. Planens klimatpåverkan bedöms inte vara av sådan omfattning att betydande miljöpåverkan kan förväntas, givet planområdets storlek samt den begränsade mängden berg som behöver sprängas och transporteras bort.

#### Motiverat ställningstagande

Planförslaget innebär att naturmark med lokala natur- och rekreationsvärden tas i anspråk för nya verksamhetsytor. Detaljplanens genomförande bedöms medföra negativ påverkan på naturmiljön och den biologiska mångfalden samt leda till ökade utsläpp av växthusgaser till följd av sprängning av berg, borttagande av biomassa samt ökade transporter. Planområdet är dock av begränsad omfattning och naturmarken som tas i anspråk är belägen inom ett befintligt verksamhetsområde, genomförandet innebär därmed en liten förändring jämfört med dagens användning sett ur ett större sammanhang. De nya verksamhetsytornas lokalisering har anpassats för att reducera och minimera mängden utsläpp av växthusgaser samt påverkan på lokala naturvärden och den biologiska mångfalden. Cirka 35 procent av naturmarken inom planområdet bevaras vilket innebär att lokala naturvärden till viss del kan behållas.

Planförslaget överensstämmer med gällande översiktsplan. Planförslaget bedöms inte strida mot några kommunala eller nationella riktlinjer, lagar eller förordningar. Planförslaget berör inte områden som har erkänd skyddsstatus nationellt, inom Europeiska unionen eller internationellt. Ett genomförande av detaljplanen bedöms inte medföra betydande påverkan på miljön, natur- eller kulturvärden, människors hälsa.

Kommunens bedömning är att detaljplanens genomförande inte kan antas medföra betydande miljöpåverkan. En miljöbedömning enligt miljöbalken behöver därför inte göras för detaljplanen. De miljöfrågor som har betydelse för projektet undersöks under planarbetet och redovisas i planbeskrivningen. Som underlag för planbeskrivningen tas en miljöredovisning som redovisar miljökonsekvenserna fram.

Undersökningen är utförd av planarkitekt, miljöplanerare, kommunekolog, landskapsarkitekt och kommunantikvarie.

Planenheten

Angela Jonasson  
Gruppchef Nacka

Carl Arvidsson  
Planarkitekt