

PLANBESTÄMMELSER

Följande gäller inom områden med nedanstående beteckningar. Endast angiven användning och utformning är tillåten. Bestämmelser utan beteckning gäller inom hela planområdet.

GRÄNSER

-  Planområdesgräns
-  Användningsgräns

ANVÄNDNING AV MARK OCH VATTEN

Allmänna platser

-  LOKALGATA
- Lokaltrafik

Kvartersmark

-  E
- Tekniska anläggningar

ADMINISTRATIVA BESTÄMMELSER

Genomförandetid


Genomförandetiden är 5 år från den dag planen vinner laga kraft

Strandskydd

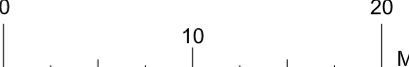
Strandskydd upphävs inom hela området

ILLUSTRATION

Illustrationslinjer

-  Gräns för framtida gång- och cykelbana längs Mensättravägen



Skala 1:400  0 10 20 Meter

Upprättad enligt PBL 2010:900 Koordinatsystem SWEREF 99 18 00 Höjd RH2000

**Detaljplan för återvinningsstation,
lasbilsparkering vid Sarvträsk**
del av Mensättra 1:1 i Boo,
Nacka kommun

Planenheten i oktober 2015

Angela Jonasson
Biträdande planchef

Thomas Magnusson
Planarkitekt

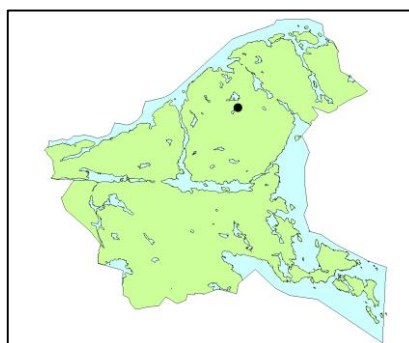
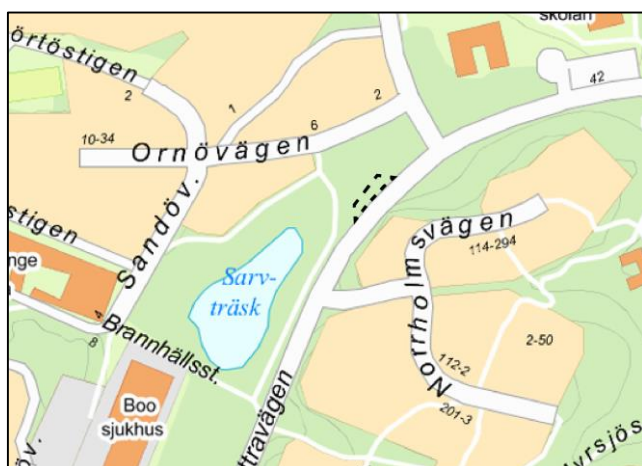
Till planen hör:
Planbeskrivning
Fastighetsförteckning

KFKS 2014/843-214

Tillstyrkt av MSN 2015-11-04
Antagen av KF 2016-02-01 §21
Laga kraft 2016-03-02

DP 581

Detaljplan för återvinningsstation, lastbilsparkering vid Sarvträsk, del av Mensättra I:I i Boo, Nacka kommun



Kartan visar områdets avgränsning i streckad linje. Den lilla kartan visar var i Nacka kommun området ligger.

Planens syfte

Syftet med planen är att säkerställa markanvändning för teknisk anläggning, i första hand återvinningsstation, på kommunal mark längs Mensättravägen norr om Orminge centrum. På platsen finns redan en återvinningsstation, men i och med att marken planläggs för ändamålet kan investeringar göras i en permanent anläggning för ökad trivsel, underlättad drift med mera. Det har inte funnits samma möjlighet till detta med de tillfälliga bygglov som hittills kunnat ges. Den resterande asfalterade ytan på platsen, som idag används för tidsreglering av bussar och omlastning/parkering för tung trafik, föreslås också få stöd i planen genom markanvändning allmän plats gatumark.

Handlingar och innehåll

Kommunstyrelsens stadsutvecklingsutskott uppdrog till planenheten 24 september 2013 att påbörja planarbetet med normalt planförfarande. Planförslaget är därmed upprättat enligt plan- och bygglagen PBL (2010:900) enligt dess lydelse före 1 januari 2015.

Detaljplaneförslaget omfattar följande planhandlingar:

- Detaljplanekarta med planbestämmelser
- Denna planbeskrivning
- Fastighetsförteckning

I. Förutsättningar

Läge, areal & markägförhållande

Den befintliga återvinningsstationen är belägen vid en lastbilsparkering längs Mensättravägen norr om Orminge centrum. Marken ägs av Nacka kommun.



Kartan visar ett flygfoto över området och planområdet är inringat i vitt.

Översiktlig planering

Översiktsplan 2012 anger följande: Det ska ges planmässiga förutsättningar för nya och befintliga återvinningsstationer, genom att behov och möjliga placeringar studeras vid detaljplaneläggning.

Återvinningsstationer

Återvinningsstationssystemet består av ett nationellt system av publika, obemannade återvinningsstationer för insamling av utsorterat producentmaterial från hushåll. En återvinningsstation består av uppställda behållare med tre eller flera materialslag som töms regelbundet och där materialet transporteras bort för materialåtervinning. I Nacka ska återvinningsstationerna vara kompletta stationer med alla materialslag:

- Förpackningar av färgat och ofärgat glas
- Förpackningar av metall
- Förpackningar av plast
- Förpackningar av kartong/wellpapp
- Returpapper (tidningar och dylikt)

Som ett tillägg till avtalet med Förpacknings- och tidningsinsamlingen (FTI) finns möjlighet att ha batteriholkar och klädinsamling inom stationerna.

Detaljplaner/strandskydd

Gällande detaljplaner är stadsplaner 259 och 269 samt detaljplan 86. Ingen av planerna har genomförandetid kvar. Området har markanvändning park/naturmark i samtliga planer. Inom delar av planområdet gäller idag strandskydd.

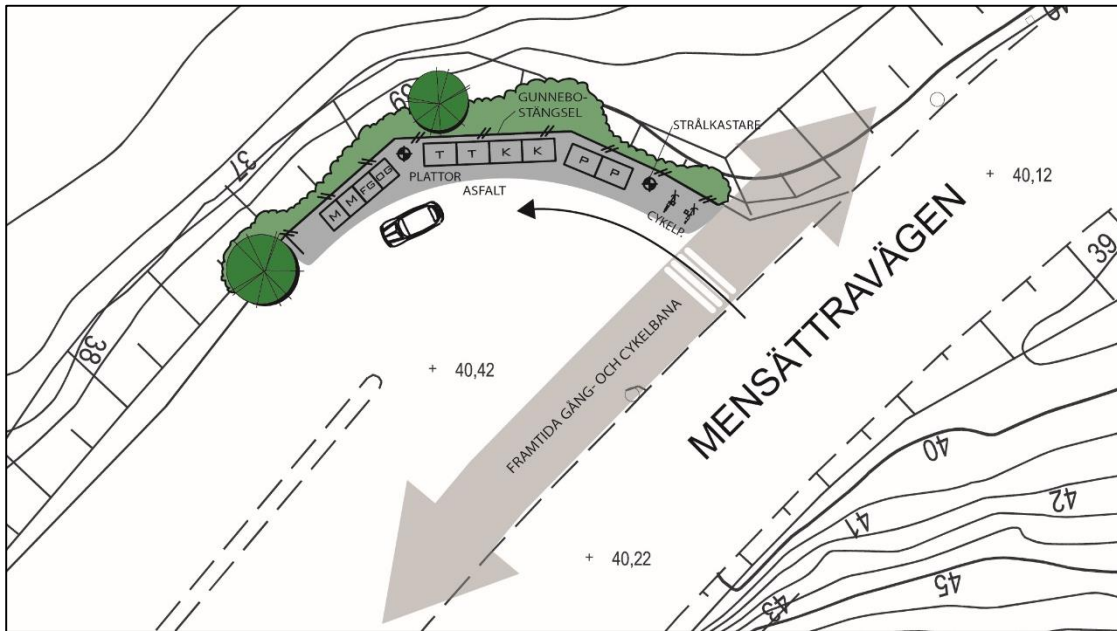
Området idag

Den befintliga återvinningsstationen är belägen utmed Mensättravägen vid norra hörnet av en större asfalterad yta som idag används för både tidsreglering av bussar, lastbilsparkering och omlastning för tung trafik. Återvinningsstationen nås enkelt med bil. På platsen finns kärl för återvinning och i den södra änden av lastbilsparkeringen finns ett upplag för sand. Förutom Mensättravägen omgärdas lastbilsparkeringen av skog och i närheten finns också sjön Sarvträsk, ett äldreboende samt garage- och bostadsbebyggelse på andra sidan Mensättravägen.

2. Planförslaget och konsekvenser

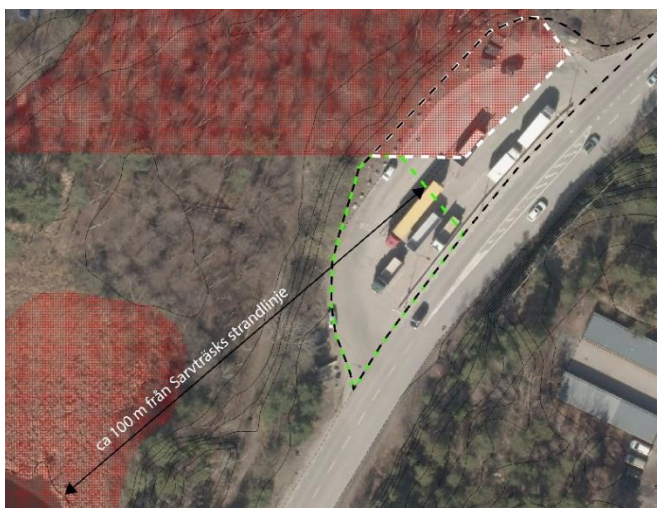
För återvinningsområdet föreslås markanvändning teknisk anläggning där behållare för återvinning kan anläggas. Infarten till återvinningsstationen föreslås ligga kvar i befintligt läge vid Mensättravägen. Ytan för uppställning av behållare minskas något och får en effektivare disposition. Området är dock fortsatt tillräckligt stort för att expandera verksamheten något. Som markbeläggning vid återvinningsstationen föreslås plattor för att tydligt separera området från övrig asfalterad mark på platsen. Ett nytt stängsel, förslagsvis Gunnebstängsel, uppförs mot skogen i stationens bakkant. Ny växtlighet och ny belysning ger en mer tydlig inramning av återvinningsstationen.

Planområdet omfattar förutom den tekniska anläggningen också resten av den asfalterade ytan utmed Mensättravägen som idag används för både tidsreglering av bussar och omlastning/parkering för tung trafik. Dessa två funktioner bedöms som viktiga att bevara och befästs i planförslaget genom markanvändning allmän plats gatumark. Med detta förslag möjliggörs också för framtida gång- och cykelbana längs Mensättravägen, vilket kommer att förbättra tillgängligheten till återvinningsstationen för gående och cyklister. Inom stationen uppförs en cykelparkering för att underlätta för besökare som anländer till platsen med cykel.



Illustrationsvy över den del av planförslaget som omfattar återvinningsstationen. Bilden visar en principiell utformning. Exakt utformning kommer att bestämmas i detaljprojekteringen.

En del av planområdet omfattas av strandskydd idag. I och med att en ny detaljplan tas fram återinträder även strandskydd i andra delar av planområdet (se illustration nedan). Planförslaget innebär att strandskyddet föreslås upphävas inom hela området. Ett upphävande av strandskyddet bedöms uppfylla de krav som ställs i lagstiftningen. Som särskilt skäl åberopas MB 7 kap 18c§ punkt 1 att området ”redan har tagits i anspråk på ett sätt som gör att det saknar betydelse för strandskyddets syften”. Motiveringen är att området idag är i anspråktaget för avfallshanteringsändamål, för tidsreglering för bussar samt för parkering/omlastning av tung trafik. Dessa ändamål bedöms väga tyngre än strandskyddsintresset för ytan. Platsen utmed Mensättravägen har varit en utfylld vägbank sedan mitten av 1970-talet. Strandskyddets syften bedöms även vid ett upphävande enligt planen säkerställas då ingen förändring av allmänhetens tillgänglighet till närliggande sjön Sarvträsk sker genom planen.



Illustrationen visar planområdet i svartstreckad linje, nuvarande strandskyddade områden (i rött), det nuvarande strandskydd som föreslås upphävas inom planområdet (i vitstreckad linje) samt den yta inom planområdet där strandskydd återinträder när detaljplanen vinner laga kraft (i grönstreckad linje). Återinträdande strandskydd föreslås också upphävas, och därför föreslås en generell bestämmelse om upphävande av strandskydd inom hela planområdet.

Redan idag har nya behållare placerats ut på återvinningsstationen. Alla behållare är nu krantömmande och i mer enhetligt utförande. Vissa behållare byts ut successivt beroende på gällande avtal. En ny typ av ljuddämpande glasbehållare finns framtagna och kan komma att placeras ut. Dessa behållare dämpar ljudet som uppstår när förpackningar lämnas i behållaren.



Exempel på krantömmande behållare.

Behovsbedömning

Planenheten gör bedömningen att detaljplanens genomförande inte innebär en betydande miljöpåverkan. En miljökonsekvensbeskrivning enligt miljöbalken behöver därför inte upprättas för planen. Inga miljö kvalitetsnormer för luft kommer att överskridas och eftersom planområdet är mycket litet bedöms påverkan på närliggande vattenområden bli försumbar.

Hushållning med naturresurser

Inget tyder på att Nackabornas behov av att göra sig av med använda förpackningar av olika slag kommer att minska. Planenheten bedömer att behovet av mark för återvinningsstationer är permanent till sin natur och att det därför är lämpligt att planlägga mark för detta ändamål. Återvinningsstationer som är tydligt avgränsade och iordningsställda med bland annat plank och planteringar uppmuntrar till användning och hushållning med naturresurser.

3. Så genomförs planen

Denna detaljplan ger rättigheter att använda marken för ändamålet.

Tidplan

Tidplanen nedan utgör ett förslag för hur planen ska tas fram och genomföras.

Plansamråd	genomfördes 1:a kvartalet 2015
Granskning	genomfördes 3:e kvartalet 2015
Kommunfullmäktiges antagande	1:a kvartalet 2016
Laga kraft	1:a kvartalet 2016

Enskilt byggande, det vill säga ansökan om bygglov, kan ske när detaljplanen vunnit laga kraft. Tidpunkten för laga kraft förutsätter att detaljplanen inte överklagas.

Genomförandetid

Genomförandetiden för denna detaljplan är 5 år från den tidpunkt då detaljplanen vinner laga kraft.

Ansvarsfördelning

Nacka kommun ska, genom natur- och trafiknämnden, vara ansvarig för stationen och eventuella avtal gällande utbyggnad och skötsel inom planområdet. Ansökan om marklov, bygglov och anmälan handläggs av bygglovenheten i Nacka kommun.

Avtal och ekonomiska frågor

Enligt gällande regler om producentansvar har svenska producenter av förpackningar och tidningar ålagts ett ansvar att med ensamrätt sköta om insamling och återvinning av förpackningar och tidningar som hushåll och andra förbrukare sorterat ut från övrigt avfall. Insamlingen av förpackningar och returpapper har därmed brutits ut från den kommunala avfallshanteringen. Detta ansvar kan dock komma att förändras, och eventuellt återgå till kommunen i framtiden. Gällande etablering, utformning etcetera så finns regler i ett samverkansavtal som tecknats mellan Förpacknings- och tidningsinsamlingen (FTI) och kommunen. I de fall utformningen ska utföras på ett sätt som inte följer FTI:s standard för stationsutformning, ska parterna skriftligt komma överens om hur kostnader etcetera ska fördelas.

4. Medverkande i planarbetet

Nacka kommun:

Thomas Magnusson	planarkitekt	planenheten
Katarina Södergren	handläggare	VA- & avfallsenheten
Mahmood Mohammadi	trafikplanerare	trafikenheten
Elisabeth Rosell	landskapsarkitekt	park- & naturenheten
Love Edenberg	bygglovhandläggare	bygglovenheten
Tove Andersson	bygglovhandläggare	bygglovenheten
Birgitta Held Paulie	miljöstrateg	miljöenheten

Planenheten

Angela Jonasson
Biträdande planchef

Thomas Magnusson
Planarkitekt

Antagen av Kommunfullmäktige 2016-02-01 § 21. Laga kraft 2016-03-02.
Therese Widmark, projektkoordinator

