

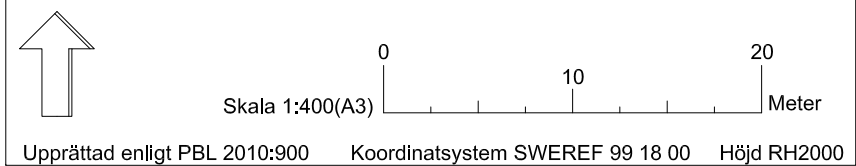
PLANBESTÄMMELSER
 Följande gäller inom områden med nedanstående beteckningar. Endast angiven användning och utformning är tillåten. Bestämmelser utan beteckning gäller inom hela planområdet.

GRÄNSER
 — — — — — Planområdesgräns

ANVÄNDNING AV MARK OCH VATTEN
Kvartersmark
 E Tekniska anläggningar

ADMINISTRATIVA BESTÄMMELSER
Genomförandetid
 Genomförandetiden är 5 år från den dag planen vinner laga kraft

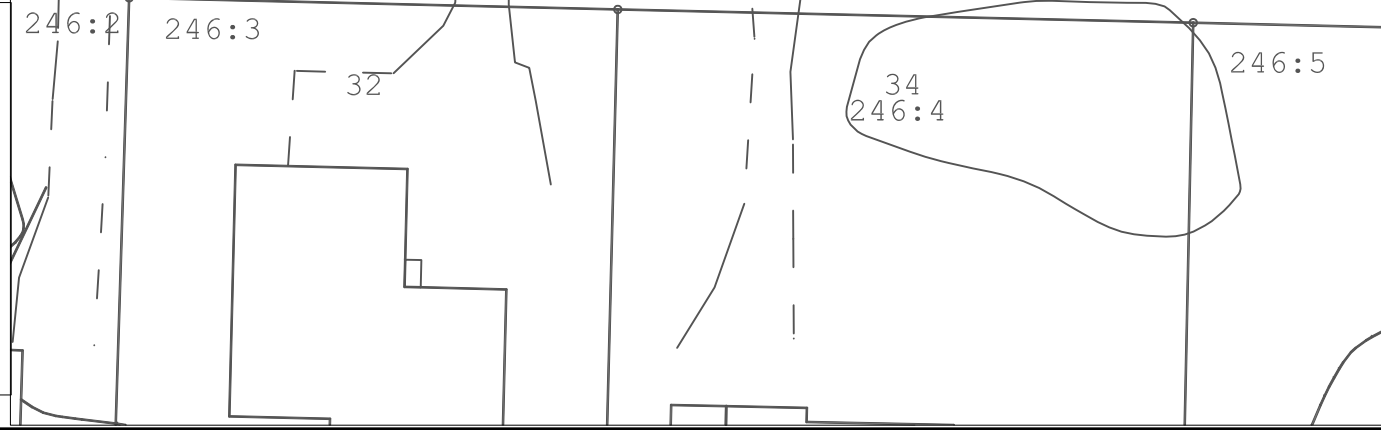
ILLUSTRATION
 Illustrationslinjer
 - - - - - Plank



GRUNDKARTA

Traktgräns	Järnväg, spår
Fastighetsgräns	Gångstig
Gällande användningsgräns	Stiät
Gällande egenskapsgräns	Strandlinje
Gräns för servitut	Dike, vattendrag
Gräns för ledningsrätt	Ledningsstolpar
Gräns för gemensamhetsanläggning	Gällande väghöjd
Byggnad	Avvägd nivå
Staket, gränd, häck	Nivåkurvor
Stödmur	Polygonpunkt med nummer
Elkabel alt under markytan	Rutnätspunkt
Telekabel alt under markytan	Fastighetsbeteckning
Lövråd resp barrträd	Servitut
Barrskog resp lövskog	Ledningsrätt
Väggkant resp kantsten	Samfällighet
	Gemensamhetsanläggning
	Fornbörning

Koordinatsystem: Sweref 99 18 00 i plan och RH2000 i höjd.



Detaljplan för återvinningsstation
Saltängen
 del av Sicklaön 40:14 i
 Saltsjö-Duvnäs, Nacka kommun
 Planenheten i oktober 2015

Angela Jonasson
 Birtädande planchef

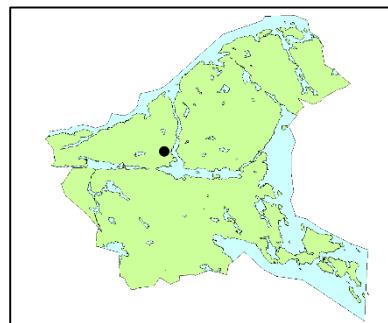
Thomas Magnusson
 Planarkitekt

KFKS 2014/845-214

Tillstyrkt av MSN 2015-11-04
 Antagen av KF 2016-02-01 § 23
 Laga kraft 2016-03-02

Dp 583

Detaljplan för återvinningsstation Saltängen, del av Sicklaön 40:14 i Saltsjö-Duvnäs, Nacka kommun



Kartan visar områdets avgränsning i streckad linje. Den lilla kartan visar var i Nacka kommun området ligger.

Planens syfte

Syftet med planen är att säkerställa markanvändning för teknisk anläggning, i första hand återvinningsstation på kommunal mark intill korsningen Hägervägen/Tranvägen i Saltsjö-Duvnäs. Vid korsningen finns redan en återvinningsstation, men i och med att mark planläggs för ändamålet kan investeringar göras i en permanent anläggning för ökad trivsel, underlättad drift med mera. Det har inte funnits samma möjlighet till detta med de tillfälliga bygglov som hittills kunnat ges. Dessutom föreslår planen att återvinningsstationen flyttas något norrut från korsningen för att underlätta för underhåll, avfallshämtning och besökare till återvinningsstationen samt för att göra korsningen mer trafiksäker.

Handlingar och innehåll

Kommunstyrelsens stadsutvecklingsutskott uppdrog till planenheten 24 september 2013 att påbörja planarbetet med normalt planförfarande. Planförslaget är därmed upprättat enligt plan- och bygglagen PBL (2010:900) enligt dess lydelse före 1 januari 2015.

Detaljplaneförslaget omfattar följande planhandlingar:

- Detaljplanekarta med planbestämmelser
- Denna planbeskrivning
- Fastighetsförteckning

I. Förutsättningar

Läge, areal & markägförhållande

Den befintliga återvinningsstationen är belägen i korsningen Hågervägen/Tranvägen. Marken ägs av Nacka kommun.



Kartan visar ett flygfoto över området, återvinningsstationens befintliga läge och det nya föreslagna läget.

Översiktlig planering

Översiktsplan 2012 anger följande: Det ska ges planmässiga förutsättningar för nya och befintliga återvinningsstationer, genom att behov och möjliga placeringar studeras vid detaljplaneläggning.

Återvinningsstationer

Återvinningsstationssystemet består av ett nationellt system av publika, obemannade återvinningsstationer för insamling av utsorterat producentmaterial från hushåll. En återvinningsstation består av uppställda behållare med tre eller flera materialslag som töms regelbundet och där materialet transporteras bort för materialåtervinning. I Nacka ska återvinningsstationerna vara kompletta stationer med alla materialslag:

- Förpackningar av färgat och ofärgat glas
- Förpackningar av metall
- Förpackningar av plast
- Förpackningar av kartong/wellpapp

- Returpapper (tidningar och dylikt)

Som ett tillägg till avtalet med Förpacknings- och tidningsinsamlingen (FTI) finns möjlighet att ha batteriholkar och klädinsamling inom stationerna.

Detaljplaner

Gällande detaljplan är stadsplan 10 som vann laga kraft 1956, genomförandetiden har gått ut. Markanvändningen för platsen är park/plantering.

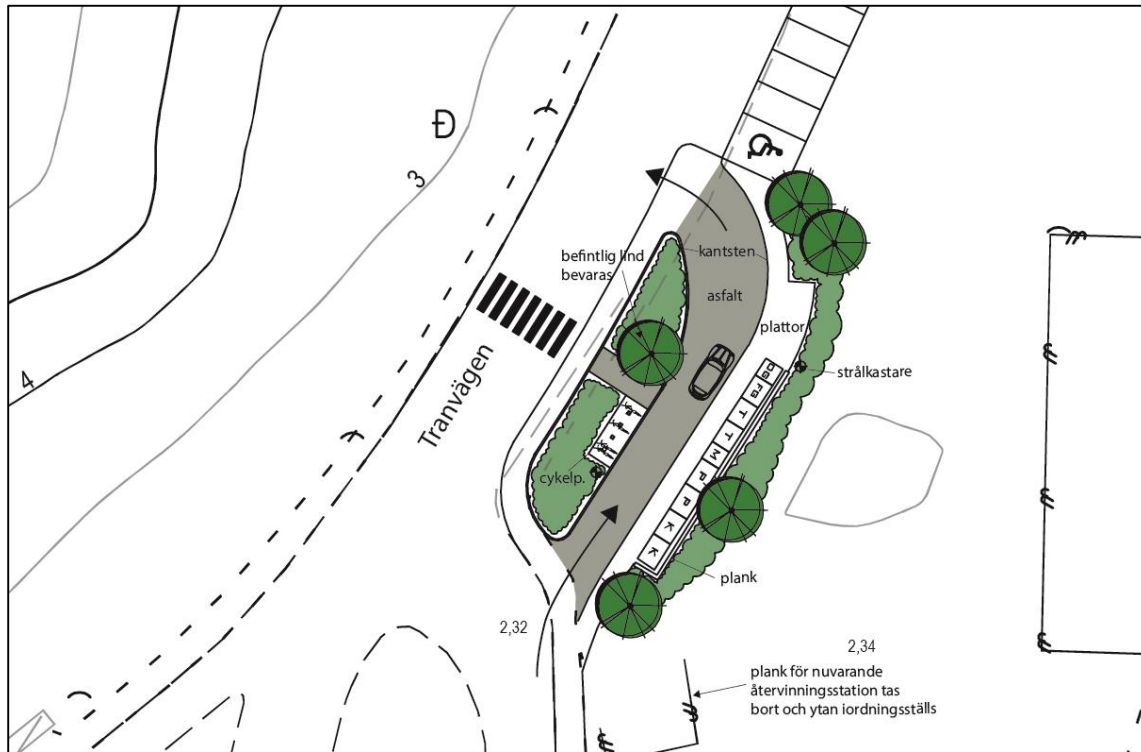
Området idag

Återvinningsstationen är belägen intill Tranvägen i Saltsjö-Duvnäs. På platsen finns en trafiklösning för att möjliggöra vändning för bussar vid korsningen Tranvägen/Hägervägen. Intill platsen ligger också en fotbollsplan, en lekpark och Saltängens skola. På platsen finns kärl för återvinning och ett möjligt upplag för sand. Längs med Tranvägen går en gångbana och strax norr om återvinningsstationen ligger en rad med parkeringsplatser.

2. Planförslaget och konsekvenser

För området föreslås markanvändning teknisk anläggning där behållare för återvinning kan anläggas. Hela återvinningsstationen föreslås flyttas något norrut från korsningen och uppta en något större yta än i dagsläget. Detta för att möjliggöra för bilar att köra in på återvinningsstationen och för att undvika att göra trafiklösningen vid korsningen Hägervägen/Tranvägen mer komplex. Parkeringen norr om återvinningsstationen får något färre p-platser på grund av att stationen flyttas norrut. Alternativet att förlägga området längre söderut, eller att kvarstå i samma läge som befintlig återvinningsstation, skulle innebära en än mer komplex trafiklösning vid korsningen än vad som redan idag är fallet.

Infarten till återvinningsstationen föreslås ligga i södra änden av området. För att underlätta för underhåll, avfallshämtning och besökare föreslås utformningen av återvinningsstationen som en genomfartslösning, med utfart i norra änden av området. Besökande bilar som kommer från norr utmed Tranvägen vänder i korsningen söder om återvinningsstationen för att komma till infarten. Platsen skärmas av i alla väderstreck av ny växtlighet och ett nytt plank uppförs. En befintlig lind inom området kan med föreslagen utformning bevaras. Ytan för uppställning av behållare får en effektivare disposition. Marken asfalteras och belysning i form av strålkastare sätts upp inne på området. Inom stationen uppförs en cykelparkering för att underlätta för besökare som anländer till platsen med cykel. Det plank som finns vid befintlig återvinningsstation tas bort och ytan iordningsställs med plantering och gräs för att passa omkringliggande parkyta.



Illustrationsvy över planförslaget. Bilden visar en principiell utformning. Exakt utformning kommer att bestämmas i detaljprojekteringen.

Redan idag har nya behållare placerats ut på återvinningsstationen. Alla behållare är nu krantömmande och i mer enhetligt utförande. Vissa behållare byts ut successivt beroende på gällande avtal. En ny typ av ljuddämpande glasbehållare finns framtagen och kan komma att placeras ut. Dessa behållare dämpar ljudet som uppstår när förpackningar lämnas i behållaren. Behållarnas placering i förhållande till planket har också en viss ljuddämpande verkan.



Exempel på krantömmande behållare.

Behovsbedömning

Planenheten gör bedömningen att detaljplanens genomförande inte innebär en betydande miljöpåverkan. En miljökonsekvensbeskrivning enligt miljöbalken behöver därför inte upprättas för planen. Inga miljö kvalitetsnormer för luft kommer att överskridas och eftersom planområdet är mycket litet bedöms påverkan på närliggande vattenområden bli försumbar.

Hushållning med naturresurser

Inget tyder på att Nackabornas behov av att göra sig av med använda förpackningar av olika slag kommer att minska. Planenheten bedömer att behovet av mark för återvinningsstationer är permanent till sin natur och att det därför är lämpligt att planlägga mark för detta ändamål. Återvinningsstationer som är tydligt avgränsade och iordningsställda med bland annat plank och planteringar uppmuntrar till användning och hushållning med naturresurser.

3. Så genomförs planen

Denna detaljplan ger rättigheter att använda marken för ändamålet.

Tidplan

Tidplanen nedan utgör ett förslag för hur planen ska tas fram och genomföras.

Plansamråd	genomfördes 1:a kvartalet 2015
Granskning	genomfördes 3:e kvartalet 2015
Kommunfullmäktiges antagande	1:a kvartalet 2016
Laga kraft	1:a kvartalet 2016

Enskilt byggande, det vill säga ansökan om bygglov, kan ske när detaljplanen vunnit laga kraft. Tidpunkten för laga kraft förutsätter att detaljplanen inte överklagas.

Genomförandetid

Genomförandetiden för denna detaljplan är 5 år från den tidpunkt då detaljplanen vinner laga kraft.

Ansvarsfördelning

Nacka kommun ska, genom natur- och trafiknämnden, vara ansvarig för stationen och eventuella avtal gällande utbyggnad och skötsel inom planområdet. Ansökan om marklov, bygglov och anmälan handläggs av bygglovenheten i Nacka kommun.

Avtal och ekonomiska frågor

Enligt gällande regler om producentansvar har svenska producenter av förpackningar och tidningar ålagts ett ansvar att med ensamrätt sköta om insamling och återvinning av förpackningar och tidningar som hushåll och andra förbrukare sorterat ut från övrigt avfall. Insamlingen av förpackningar och returpapper har därmed brutits ut från den kommunala avfallshanteringen. Detta ansvar kan dock komma att förändras, och eventuellt återgå till kommunen i framtiden. Gällande etablering, utformning etcetera så finns regler i ett samverkansavtal som tecknats mellan Förpacknings- och tidningsinsamlingen (FTI) och kommunen. I de fall utformningen ska utföras på ett sätt som inte följer FTI:s standard för stationsutformning, ska parterna skriftligt komma överens om hur kostnader etcetera ska fördelas.

4. Medverkande i planarbetet

Nacka kommun:

Thomas Magnusson	planarkitekt	planenheten
Katarina Södergren	handläggare	VA- & avfallsenheten
Mahmood Mohammadi	trafikplanerare	trafikenheten
Emma Hirsch	trafikplanerare	trafikenheten
Elisabeth Rosell	landskapsarkitekt	park- & naturenheten
Love Edenberg	bygglovhandläggare	bygglovenheten
Tove Andersson	bygglovhandläggare	bygglovenheten
Birgitta Held Paulie	miljöstrateg	miljöenheten

Övriga:

Bernt Fröderberg	landskapsarkitekt	WSP Sverige
------------------	-------------------	-------------

Planenheten

Angela Jonasson
Biträdande planchef

Thomas Magnusson
Planarkitekt

Antagen av Kommunfullmäktige 2016-02-01 § 23. Laga kraft 2016-03-02.

Therese Widmark
Projektkoordinator