

Ridderstrands Byggnadsantikvariska Byrå

Mariatorget 7

118 48 Stockholm

Tel/ fax: 08/ 644 71 33, Mobil: 070/ 674 06 42

E-post: stellan@ridderstrand.com

Sicklaön 37:46, Finnbodaområdet, Nacka Kommun

Kontorshus, byggt 1920.

Historik, karaktäristik av byggnaden idag samt byggnadshistorisk analys av ingående byggnadsdelar och detaljer



Sammanfattande byggnadshistorik

Byggnaden på dagens fastighet *Sicklaön 37:46*, belägen vid kajkanten, väster om den stora Finnbodatomten, nedanför det imposanta ålderdomshemmet *Danvikshem* är ursprungligen byggd som **affärs- och ritkontor** för Finnboda Varfs AB. Arkitekt okänd då inga nybyggnadsritningar hittills påträffats. Uppgifterna om byggnadsår går något isär men trovärdiga källor anger att huset blev inflyttningsklart våren 1920.

Huset tillkom i en för varvet expansiv period då sjöfart och export nyligen återupptagits i normal utsträckning efter första världskrigets orosår.

Kort om Finnboda Varf

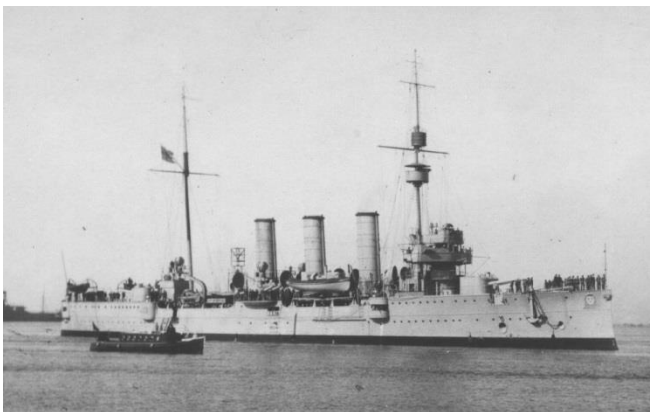
Finnboda Varf anlades på platsen år 1873-74, ursprungligen som dotterbolag till *Bergsunds Mekaniska Verkstad* vars varvsverksamhet på ett besvärande sätt begränsades av att den var belägen på Mälarsidan, vid nuvarande *Bergsunds Strand*, på Södermalm och därför inte kunde bygga eller reparera större fartyg än de som kunde passera Karl-Joansslussen mellan Gamla Stan och Södermalm. En filial i Saltsjön var den naturliga lösningen. Verksamheten förlades till det före detta *Finnboda Beckbruksaktiebolags* tomt från vars långvariga verksamhet påbörjats under 1640-talet och där det ännu till dags dato kvarstår en byggnad, den s. k. chefsbostaden, uppförd på 1830-talet.



1940-tal. Sjöhist.M.

Utsikt över Finnboda med kontorshuset i fonden, till vänster

Intensiteten i varvsverksamheten skiftade med konjunkturerna men man byggde bland annat flera av Kgl. Flottans pansarbåtar under 1800-talets sista år och även den i maritima kretsar berömda, eleganta pansarkryssaren *HMS Fylgia*, sjösatt år 1905 och färdigställd 1907 (i tjänst till 1953). Med henne genomförde Kgl. Flottan under många år de sk långresorna för utbildning av kadetter m fl. Dessa långresor som fortsattes under efterkrigstiden och gjorde efterträdaren *HMS Elfsnabben* så känd världen runt.



Pansarkryssaren HMS Fylgia levererad år 1907

En utbyggnadsperiod av varvet tog sin början år 1916 i och med att *Stockholms Rederi AB Svea* köpte varvet och bildade dottebolaget AB Finnboda Varf. Det är i denna expansiva fas som den aktuella byggnaden uppfördes utmed kajen i områdets västligaste del som bolagets **huvud- och ritkontor**, en funktion som den upprätthöll från byggåret 1920 och inte mindre än 50 år framåt, tills dess att Salénkoncernen övertog varvet och byggde om anläggningen under åren 1971-72. Som kuriosum kan nämnas att varvets sista nybyggda fartyg, *MS Nordic Link*, sjösatt år 1981 byggdes för rederiet Sea-Link som då var hyresgäst i det före detta

huvudkontoret. År 1991 lades slutligen varvsverksamheten ned efter år av turer, ägarbyten och statliga och kommunala stödinsatser.

Exempel på senare fartygsbyggen som ännu finns kvar i tjänst i Stockholmsområdet är *MS (ex SS) Birger Jarl*, byggd för ägarna Rederi-Svea som deras flaggskepp år 1953 (!) och de båda Waxholmsbåtarna *MS Solöga och Vindöga*, byggda år 1980.

Omgivningarna

Varvsverksamheten hade under större delen av sin verksamhetstid besvärligt att hitta plats för nödvändiga utvidgningar, beläget som det var mellan två branta bergsområden. Utfyllnad och omfattande sprängningsarbeten vidtogs redan i slutet av 1910-talet för att råda någon bot på detta och så har det fortgått. Placeringen av det nya huvudkontoret, den här aktuella byggnaden är också en följd av denna knepiga situation. Byggnaden klänger upp på klippbranten på en hög, gjuten sockel, följd av en souterrain-våning i halva husets djup varpå följer två hela våningar. Att en ”spång” direkt in i den senare tid inredda vindsvåningen, rakt in från omgivande mark idag utgör dess huvudentré är ännu ett tecken på den besvärliga byggnadsplatsen.

På *Finnbodaberget* ovanför låg fram till början av 1980-talet en mindre kåkstad med arbetarbostäder för varvets anställda. Det var träbyggnader från slutet av 1800-talet och ett par stora, putsade stenhus från 1918 med resliga dekorativa gavelkrön. Litet mer i pereferin fanns också, bland annat den påkostade ”Disponentvillan” och några ännu kvarstående tjänstemannavillor. Den välbevarade kallmur som ligger strax ovanför kontorsbyggnaden, i slänten är en rest av de markanläggningar som omgav varvets arbetar- och tjänstemannabostäder.



Bevarat murparti ivid kontorshuset



Stenhus, fd arbetarbostad inför rivningen ca 1980. Nla

På andra sidan om varvstomten, på *Finnberget* byggde man på 1940-talet ett större antal hyreshus i funkisstil för att bereda sin personal fler och bättre bostäder. De ritades av arkitektbröderna Erik och Tore Ahlsén och byggdes i u-form för att ge bästa vindsydd uppe på den utsatta klippan. Dessa hus blev mycket uppskattade bland personalen på varvet. De såldes senare till KF och finns ännu kvar, i upprustat skick. På själva varvstomten finns vissa, kulturhistoriskt intressanta byggnader bevarade vilka nu integreras i och med nya, stora bostadshus och byggnader för affärs- och kontorsändamål som uppföres i HSB:s regi sedan de köpt hela området år 1997.



MS Argo leveransklar år 1943. Kontorshuset i bakgrunden, ännu utan Hisstillbyggnad och med ljusmålat tak. På klippan arbetarbostäderna från 1918. Sjöhist.M.

Den aktuella byggnaden, Affärs- och ritkontoret från 1920

Exteriören

Samtidigt med byggandet av en ny stor plåtverkstad uppfördes alltså den aktuella byggnaden för det expanderande varvets kontorsbehov.

Det blev som ovan nämnts en två våningar hög byggnad med en souterrainvåning i halva de övre våningarnas yta, murad i tegel på en hög, gjuten betongsöcket. Taket är ett mansardtak i en för byggnadstiden typisk tolkning av 1700-talets så vanliga takform, med ett mycket flackt övre fall och även de nedre fallen flackare än dess 1700-talsförlaga.



Kontorsbyggnaden och bostadshusen år 1939. Den leveransklara MS Fidra förtöjd vid kajen. Danvikshem till höger. Av bilden att döma har vår byggnadt vid denna tid en nyansskillad i kulör mellan lisener och övrig fasad. Foto:Sjöhist.M.

Fasader

Fasaderna är putsade med markerade lisener, både i hörnen och efter den yttersta fönsteraxeln. Takfoten är putsad och utkragad i tre tegelskift samt ”ömvikt” runt hörnen, in på gavlarna, och bildar där en kapitälliknande form som krön på gavelns hörnlisener. Gavlarna är rakt uppmurade utan avvalmning och försedda med vardera två vanliga fönster och ett flackt lunettfönster högst upp i hanbjälksvinden.



Öst- och norrfasad idag sett från kajen



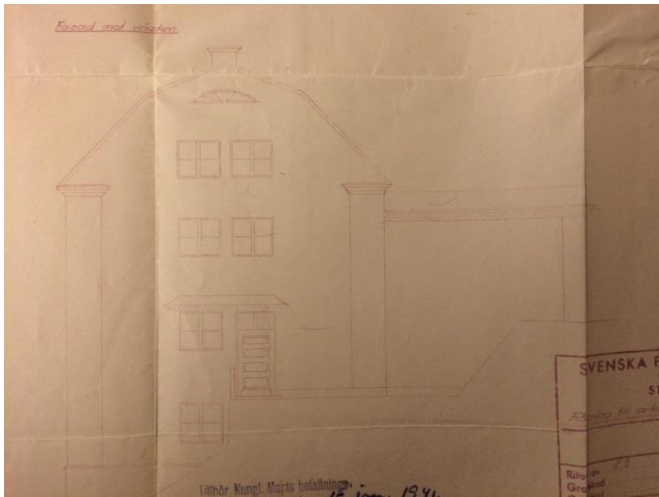
Frostskada som visar gammalt originalpusskikt och hur lisenerna endast består av puts, utan förtagning i teglet

I dag är fasaderna sprutputsade i gult men i skadade partier ser man den ursprungliga, mera släta putsytan, även den i en gul, något rödare nyans. Lisenerna motsvaras inte av någon förtagning i teglet utan är endast utförda i putsen i c:a 20-25 mm tjocklek. Den, mot vattnet, höga betongsockeln är avfärgad ljus mellangrå på sitt tunna putsskikt. Långfasaderna hade ursprungligen 11 fönsteraxlar men senare tillägg gör att det är färre idag. De övervägande ursprungliga fönstren är alla närmast kvadratiska med kopplade mötesbågar med två glas i varje. De är idag vitmålade men var ursprungligen, och in på 1960-talet mörka, sannolikt laserade eller täckmålade i brun oljefärg. Gavelfasaderna har två fönsteraxlar, den västra med något mer tätsittande öppningar än den östra. I souterrainvåningen finns ett fönster i var gavel, i den västra kompletterat med en enkeldörr som ännu är den ursprungliga i vars överljus nu en stort rör genomföring ersatt glaset.



Byggnaden vintern 1965 sedan hissen tillkommit men ännu inga takkupor. Arbetarbostäderna syns på berget och ålandsbåten MS Marina ligger förtöjd vid kajen. Foto: Sjöhist.M.

I takfallen fanns intill 1980-talets början inga takkupor eller fönster, endast de tre skorstenarna bröt takets linjer. Taken är idag täckta med svart bandplåt men äldre foton visar ett tak i ljusare färg. På vissa kan taket tolkas som pappklätt men plåt i skivtäckning som tidvis varit ljusmålad är troligast. Nuvarande plåt tillkom sannolikt, tillsammans med alla takkupor, vid vindsinredningen 1982-83.



Del av bygglövsritning inlämnad 1940.

Nacka lokalhistoriska arkiv, Nla

Arkivdel byggs till 1940

Den långsmala byggnadsvolymen kompletterades år 1940 med en framspringade, mindre byggnadskropp i två våningar mot söder, in mot land. Denna uppfördes som arkivrum för varvets skyddsvärda handlingar. Taket på den fönsterlösa byggnadskroppen såg, enligt den bevarade nybyggnadsritningen ut att vara horisontellt men innanför murarna hade det ett svagt fall mot söder innanför en liten attika ovan den utkragad takfoten. Idag är denna del påbyggd med en våning med ett mansardtak likt huvudbyggnadens, men något lägre beläget.

Entréerna verkar ursprungligen varit tre till antalet. En huvudentré, i mittaxeln på landsidan i den nedre kontorsvåningen samt en på vardera gaveln. Den östra går till souterrainvåningen medan den västra finns på samma våning som den mot land. Ovanför varje entré sitter ett mindre skärmtak, utformat som en lambrekäng i utsvängande plåt med ”plåtfransar”, ett vanligt och tidstypiskt 1920-talsattribut.



Fd huvudentré mot landsidan med krönande lambrekäng. Dörrbladet och hisstillbyggnaden tillkom på 1950-talet

Ändringar på 1950-talet

Dörrbladen i entréerna mot land och i västfasaden är väl utförda, i något ädelt träslag, teak eller mahogny och ser ut att härstamma från 1950-talet. De är idag i behov av en ytmässig renovering men har huvudsakligen ursprunglig beslagning i behåll. Det är även under detta årtionde som den höga hisstrumman mitt på sjöfasaden tillkom. Denna är en tillbyggnad med närmast kvadratisk plan med glasfasad mot vattnet och tegelmurade sidoväggar. Hissen går ända ned till kajen och utbyggnaden slutar i det nedre takfallet där även sjöfasaden är murad. En av fönsteraxlarna gjordes då om till hissdörröppningar.

Interiören

Idag leder huvudingången till huset över den ovannämnda spången direkt in i vindsvåningen vilken inreddes vid en stor ombyggnad åren 1982-83. På detta våningsplan samsas de gamla murade gavelröstena och kostensstockarna med en kontorsinredning av gängse 1980-talskvalitet med dels öppna större rum och dels avdelande glasväggar till kontorsrum av skilda storlekar. Våningen har inklädda, släta raka väggar och snedtak, hög takhöjd, upp till en plan yta som avgränsar en låg, oinredd hanbjälksvind.



Interiör från vindsvåningen, sedd mot väster



Dagens entré, in på den gamla vinden, via arkivdelens påbyggnad

Till de nedre, ursprungliga kontorsvåningarna leder en trappa på murade valv invid den västra gavelmuren. Den är försedd med plansteg täckt av nyare träparkett men med de gamla stegen kvar under. En smidd handledare av omisskänlig 20-talskaraktär finns ännu kvar i alla trapploppen. Väggarna är putsade och vilpanen är ömsom belagda med nyare parkett och ömsom med ursprunglig cementmosaik.



Ursprunglig smideshandledare i trapphuset, senare plansteg

Kontorsvåningarna

De två ursprungliga, hela kontorsvåningsplanen har till övervägande delen såväl ursprunglig planlösning som fast inredning från byggnadstiden. I mitten av varje plan finns en längsgående tjock hjärtmur som på nedre planet bildar norra korridorväggen mot ett antal kontorsrum i fil mot vattnet. I det övre planet utgör hjärtmuren istället vägg mellan ett antal större och mindre rum i fil mot respektive yttermur.

I nedre våningen, mot korridoren har de flesta av rummen mot såväl sjö- som landsidan, glas- och dörrpartier från byggnadstiden med spröjsade glasningar, foder, socklar och beslagning från byggnadstiden. De flesta golv är här gamla plankgolv av c:a 120 mm breda furuplank med frisläggning runt väggarna medan korridoren och några andra rum har sentida, ljusbrun klinker. I princip alla fönster är ännu ursprungliga med spröjsade mötesbågar, stängda med tidstypiska espagnoletter och inramade med samtida foder. Bröstningen är genomgående förhållandevis hög, c:a 120 cm, sannolikt ett resultat av att det underlättat



Ursprungligt glasparti i vägg mot korridoren i nedre kontorsvåningen, även sett från korridorsidan.



möbleringen i dessa kontorsrum. Den vanligaste bröstningshöjden i samtida bostäder var annars omkring 75-80 cm.

Innertaken är i princip genomgående ursprungliga, slätputsade och oftast med djup hålkäl avslutat med en dragen list mot väggen i en 1700-talsinspirerad form. Något tak saknar dock denna list men har ändå putsad kälning mot väggarna. Ett flertal av rummen bevarar också en enkel, slät bröstpanel runt om, avgränsad mot väggen ovan med en grund, profilerad list.



Interiör med originalfönster, i östra gaveln



Originalgolvgolv, dörr, bröstpanel och taklist. Nedre kontorsvåningen

Den övre kontorsvåningen har en likartad inredning men, som sagt utan korridor. Här finns också några större rum mot sjösidan som ev tillkommit genom sentida nedtagningar av gamla mellanväggar. De flesta avdelande dörr- och fönsterpartier är också här ursprungliga men några i motsvarande storlek och indelning har tillkommit vid senare ombyggnader. Detta är lätt avläst i interiören. Till den tillbyggda 1950-talshissen kommer man på båda dessa plan genom en smal korridor som slutar i en klassisk hissdörr. Hissen är nedsliten men ännu, enligt uppgift funktionsduglig.



Interiör i övre kontorsvåningen med en blandning av original- och senare inredningsdetaljer. Ursprungliga golv och fönster.

Det nedersta souterrainvåningen har ännu inte varit tillgänglig för inspektion men här skall från början också funnits en portvaktslägenhet utöver andra funktioner. Kanske är det till denna som originaldörren i den östra gavelfasaden en gång ledde. Planritning till denna, och den övre ursprungsvåningen har inte kunnat påträffas.

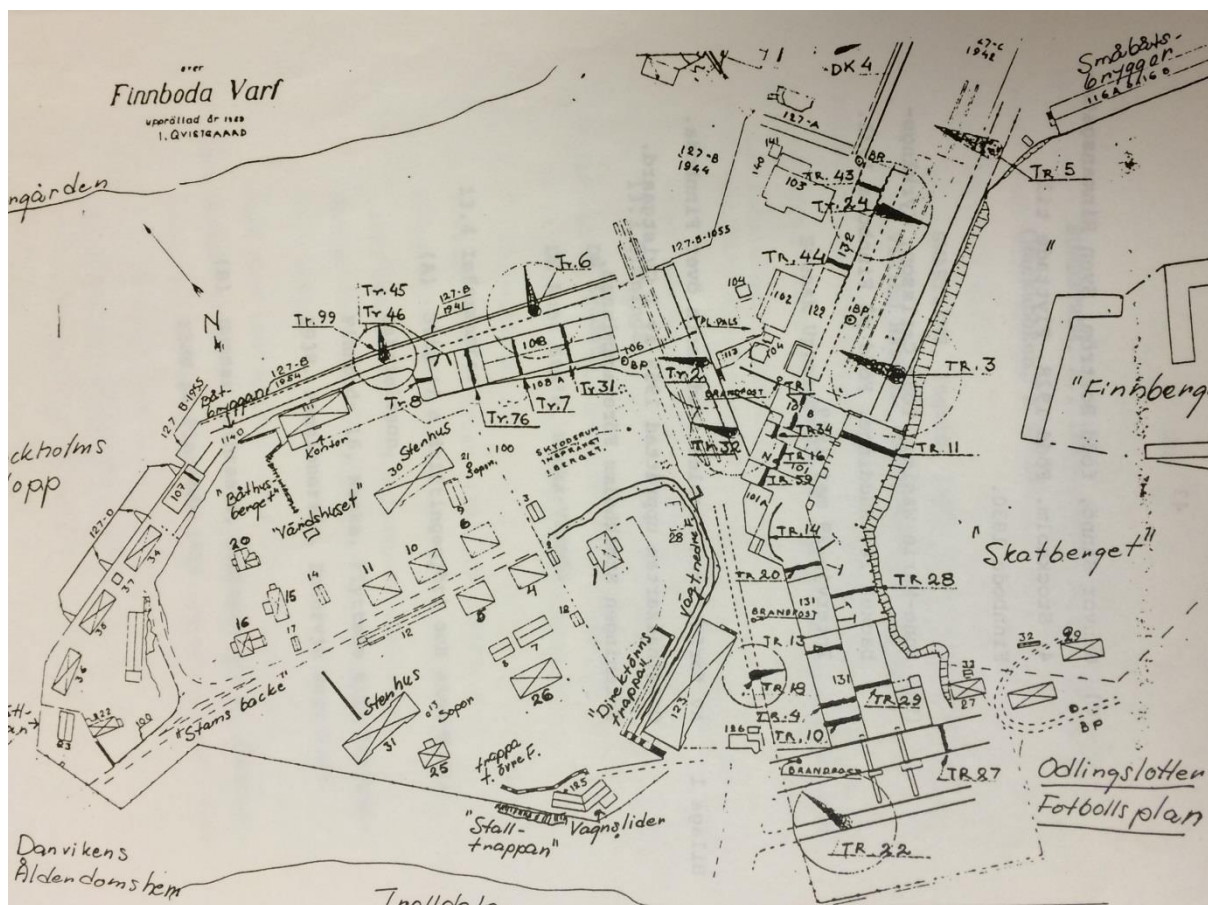


Originaldörr i souterrainvåningen



Hissdörr från kajen

Det hittills tillgängliga **ritningsmaterialet** härrör från den större ombyggnaden som genomfördes i början av 1980-talet då vinden inreddes med sina takkupor och påbyggnaden av arkivdelen, in mot land och slänten upp mot vägen. Materialet består av kompletta fasadritningar, plan av den nere kontorsvåningen och vindsvåningen samt sektioner och diverse konstruktionsritningar för vindsbläklag och takstolar mm. Utöver detta har i samband med förundersökningen också påträffats den bygglovshandling som ingavs 1940 då arkivpåbyggnaden skulle uppföras. Denna och upplysande planer över varvsområdet från 1940-tal till 1970-tal finns i *Nacka kommuns Lokalhistoriska arkiv* som har ett flertal kapslar med material, ritningar och foton rörande Finnboda Varf:s verksamhet genom åren.



Karta över Finnboða Varvs område upprättad 1959. Byggnadernas benämning är kompletterad i efterhand. "Kontor" är den aktuella byggnaden korrekt betecknad som. Ses i övre vänstra delen av kartan. Nacka Lokalhistoriska arkiv, Nla.

Stockholm den 15 oktober 2015

Stellan Ridderstrand, Byggnadsantikvarie

Sakkunnig kontrollant av kulturvärden, kvalificerad behörighet.
Medlem av SPBA, Sveriges Praktiserande Byggnadsantikvarier

Källor

Planer, ritningar, handlingar

Nacka stadsbyggnadsnämnds
arkiv

Bygglöshandlingar, ombyggnad 1982

Nacka Lokalhistoriska arkiv, Nla
Statens Sjöhistoriska Museum

Pressklipp, inventeringar, äldre fotografier
Äldre fotografier

Tryckta källor och litteratur

Tekn. dr. Arne Sundström

Finnboda Varf 1874-1974, Nackaboken 1974.

Antikv. Urban Nilsson

Finnboda i förvandling, Nackaboken 2006

Bilagor.

Ombyggnadsritningar,
daterade 1982 och 1986

Nacka Byggnadsnämnds arkiv

Bilagor

