

RAPPORT

Naturvärdesinventering avseende biologisk mångfald (NVI)
enligt Svensk standard SS 199000:2014

NATURVÄRDESINVENTERING AV ETT OMRÅDE VID ÖSTRA GRÄSVÄGEN, NACKA KOMMUN



Pro Natura

November 2020

Rapport samt föreliggande arbete följer svensk
standard
SS 19000:2014 – Naturvärdesinventering
avseende biologisk mångfald (NVI)

Inventering, text och foto:

Pro Natura

Tråringen 66b

416 79 Göteborg

Telefon: 0728-544411

e-post: ola.hammarstrom@pro-natura.net

Pro Natura:

Kontaktperson och ansvarig handläggare: Ola Hammarström

Inventering: Ola Hammarström

Beställare:

Nacka kommun

Kontaktperson: Elisabeth Rosell

Framsida:

Äldre tall (t.v.) och en jätteek (t.h.) från inventeringsområdet

1. Sammanfattning	4
2. Uppdraget.....	5
2.1 Bakgrund.....	5
2.2 Syftet med NVI:n	5
2.3 Omfattning.....	5
3. Metodik.....	6
4. Allmänt om naturförhållandena	9
4.1. Geografi och bebyggelse.....	9
4.2. Naturförhållandena.....	10
4.3. Uppgifter om naturförhållandena från befintligt underlag	11
5. Beskrivningar av naturvärdesobjekt	12
6. Sammanfattning av naturvärdena i området.....	21
7. Litteratur och källor	23
7.1. Skriftliga källor.....	23
7.2. Kartor	24
7.3. Databaser och internet.....	24

Bilaga 1: Karta över inventeringsområdet

Bilaga 2: Karta över naturvärdesobjekten och deras naturvärdesklass

Bilaga 3: Karta över förekommande naturtyper

1. Sammanfattning

I samband med framtagande av en ny detaljplan för ett område vid Östra Gräsvägen på östra Sicklaön har Nacka kommun beställt en naturvärdesinventering av Pro Natura. Föreliggande naturvärdesinventering kommer att utgöra ett underlag i planarbetet.

Inventeringen utfördes i september 2020 enligt Svensk standard 199000:2014 Naturvärdesinventering avseende biologisk mångfald (NVI). Detaljeringsgraden på inventeringen har varit *medel* och inventering har skett med tillägget *Naturvärdesklass 4*.

Sammanlagt inventerades cirka 1,4 ha varav ca 0,7 ha utgörs av naturvärdesobjekt. Totalt har fyra naturvärdesobjekt avgränsats; alla dessa bedömdes ha påtagligt naturvärde (naturvärdeklass 3).

Områdets naturvärden är framförallt kopplade till äldre träd av ek och tall, vilket förekommer i alla naturvärdesobjekten. En rödlistad art har noterats; talticka *Porodaedalea pini*. Talticka är rödlistad som nära hotad (NT) och är en vedsvamp som växer på gamla tallar. Naturvärden kopplade till äldre träd har uppmärksammats i en tidigare utförd trädinventering (Calluna 2017) då 45 naturvärdesträd identifierades.

Naturvärdena kopplade till områdets äldre ekar och tallar är beroende av omgivande landskap och bidrar sannolikt till en fungerande spridningsbiologi för arter knutna till äldre ek och tall. Inventeringsområdet är beläget mellan två större områden med höga ek- och tallvärden på östra Sicklaön; Nyckelviken och Skuruparken. Förekomsten av gamla träd av ek och tall i tätortsnära småskogar mellan dessa kärnområden är sannolikt viktig för att upprätthålla spridning mellan och en kontinuerlig ekologisk funktion i livsmiljöer med gammal ek och tall på Sicklaön.

2. Uppdraget

2.1 Bakgrund

I samband med framtagande av en ny detaljplan för ett område vid Östra Gräsvägen på östra Sicklön har Nacka kommun beställt en naturvärdesinventering av Pro Natura. Inventeringsområdet är detsamma som planområdet. Mängden naturmark i området är begränsad och förekommer inkilat mellan vägar och tomtmark. Föreliggande naturvärdesinventering ska fungera som underlag till att beakta värden för biologisk mångfald i fortsatt samhällsplanering.

2.2 Syftet med NVI:n

Genomförd NVI syftar till att kartlägga och naturvärdesbedöma förekommande naturvärden inom det område som redovisas på karta i bilaga 1.

2.3 Omfattning

Inventeringen följer den nationella standarden för naturvärdesinventering SS 199000:2014, med tillägget "naturvärdesklass 4".

Inventeringen har genomförts med detaljeringsgraden som i ovan nämnda standard benämns "Fältnivå medel". Detta innebär att naturvärdesobjekt med en yta om 0,1 ha eller mer ska kunna identifieras samt linjeformade objekt med en längd om minst 50 meter samt en bredd om minst 0,5 meter identifieras.

Det ska framhållas att detta, enligt standarden för naturvärdesinventering (NVI), är en sammanställning och bedömning av värden utifrån aspekten biologisk mångfald. Någon bedömning av områdets eventuella geologiska, geomorfologiska eller hydrologiska värden har ej gjorts.

I detta arbete ingår heller ingen bedömning av den kulturhistoriska miljön. Inte heller innehåller detta arbete någon bedömning av områdets sociala värden eller värden för friluftslivet.

Fältarbetet genomfördes under september 2020.

3. Metodik

Naturvärdesinventeringen har genomförts enligt standarden för naturvärdesinventeringar (NVI) SS 199000:2014. För detaljer i denna så hänvisas till standarddokumenten Svensk Standard SS 199000:2014 och Teknisk rapport SIS-TR 199001:2014.

Grunden i denna standard är att på ett transparent, upprepbart och väldefinierat sätt genomföra *naturvärdesbedömningar* vad gäller biologisk mångfald. Syftet med en naturvärdesinventering är att identifiera och avgränsa de geografiska områden i landskapet som är av positiv betydelse för biologisk mångfald samt att dokumentera och naturvärdesbedöma dessa. Ett områdes naturvärde redovisas genom att det tilldelas en naturvärdesklass. Naturvärdesinventeringar kan genomföras med olika ambitionsnivåer beroende på syftet med inventeringen. Detta gäller huruvida fältarbete ska genomföras eller ej, vilken detaljeringsgrad inventeringen ska ha (vilken som är minsta obligatoriska karteringsenhet) och om inventeringen ska ha några tillägg (t.ex. identifiering av objekt med generellt biotopskydd, inventering av särskilda arter, identifiering och avgränsning av områden som har naturvärdesklass 4). I denna inventering ingår tillägget naturvärdesklass 4.

En viktig princip i arbetet med naturvärdesinventering enligt standarden är att naturvärdesbedömningen ska utgå från två olika bedömningsgrunder – *bedömningsgrund art* och *bedömningsgrund biotop*. Den första avser i vilken grad arter och arters förekomst bidrar till naturvärdet. Den andra är en bedömning av hur biotopen bidrar till den biologiska mångfalden. De båda bedömningsgrunderna är naturligtvis beroende av varandra så att högre värde från biotopsynpunkt normalt leder till att området också har värden i form av artförekomster.

Ett viktigt begrepp vid användningen av arter som bedömningsgrund är begreppet *naturvårdsart*. Enligt standarden för naturvärdesinventeringar (NVI) så är naturvårdsart en art som indikerar att ett område har naturvärde eller som i sig själv är av särskild betydelse för biologisk mångfald. Detta är i linje med ArtDatabankens definition av begreppet (ArtDatabanken 2013). Enligt ArtDatabanken är naturvårdsarter ett samlingsbegrepp för skyddade arter, rödlistade arter, typiska arter, ansvarsarter, signalarter och nyckelarter. I standarden hanteras dock nyckelarter separat och ingår därmed inte i begreppet naturvårdsart. Signalarter markeras i listorna över naturvårdsarter med "S" och typiska arter med "T". Rödlistade arter markeras med artens rödlistningskategori, "NT", "VU", "EN", "CR" och "DD". Rödlistade arter som är minskande till exempel p.g.a sjukdomar och vars framtid inte i första hand beror av att vissa geografiska områden bevaras, tillskrivs inte något artvärde. Exempel på sådana arter är alm, ask och grönfink.

I denna inventering har arter som användes i Skogsstyrelsens nyckelbiotopsinventering (Skogsstyrelsen 2014), vilka bedöms indikera förhöjda naturvärden i skogsmiljöer, använts som signalarter.

Viktiga faktorer vid bedömning av ett områdes biotopkvalitet är:

- Naturlighet
- Processer och störningsregimer
- Strukturer
- Element
- Kontinuitet
- Naturgivna förutsättningar
- Förekomst av nyckelarter
- Läge, storlek och form

Strukturer och element är av särskild betydelse vid bedömningen eftersom de är företeelser som kan uppfattas i fält. De används därför i många fall för att indirekt bedöma förekomst av andra biotopkvaliteter, som t.ex. naturlighet, processer och störningsregimer, kontinuitet, naturgivna förutsättningar och vissa nyckelarter.

Biotopens värde beror också på hur sällsynt och hotad den är.

I standarden finns också angivet hur olika *naturtyper* ska benämnas. En naturtyp är en sammanfattande benämning på en grupp biotoper med gemensamma kännetecken. I naturvärdesinventeringen grupperas biotoperna i följande naturtyper: Infrastruktur och bebyggd mark, täkt och upplag, park och trädgård, åkermark, äng och betesmark, igenväxningsmark, skog och träd, myr, fjäll, berg och sten, sandmiljö, grund marin mjukbotten, grund marin hårdbotten, djup marin mjukbotten, djup marin hårdbotten, biogent rev och bubbelrev, antropogen marin miljö, grund sjö, djup sjö, småvatten, vattendrag, antropogen limnisk miljö, havsstrand samt limnisk strand. Begreppet naturtyp används ibland, både i vanligt tal och i biologiska sammanhang, med något annorlunda betydelse. Ett exempel är Natura 2000 som använder naturtyp i en annan betydelse.

Ett viktigt resultat av en naturvärdesinventering är att *naturvärdesobjekt* identifieras, avgränsas, bedöms och beskrivs. Ett naturvärdesobjekt i en naturvärdesinventering är ett avgränsat geografiskt område med naturvärde, som utgörs av en dominerande naturtyp och som kan bedömas till en och samma naturvärdesklass. I standarden ska ett naturvärdesobjekt vara ett sammanhängande geografiskt område.

De naturvärdesklasser som används i naturvärdesinventeringen är:

- Naturvärdesklass 1 - högsta naturvärde
- Naturvärdesklass 2 - högt naturvärde

- Naturvärdesklass 3 - påtagligt naturvärde
- Naturvärdesklass 4 – visst naturvärde

Enligt uppdragsbeskrivningen ska naturvärdesinventeringen vid Östra Gräsvägen utföras som fältinventering med detaljeringsgrad medel. Detta innebär att minsta objekt som ska identifieras är en yta av 0,1 ha eller mer eller ett linjeformat objekt med en längd av 50 m eller mer och en bredd av 0,5 m eller mer. De områden som redovisas i denna inventering är de som uppnått naturvärdesklass 4 eller högre.

I denna inventering nådde inga områden upp till naturvärdesklass 1 högsta naturvärde eller naturvärdesklass 2 högt naturvärde.

Det område som inventerats framgår av bilaga 1 medan avgränsning av naturvärdesobjekt och naturvärdesklassning redovisas på karta i bilaga 2.

Följande moment har utförts i NVI:n:

Förarbete

1. Sammanställning av tidigare dokumentation om naturen i inventeringsområdet.
2. Potentiella naturvärdesobjekt har avgränsats.
3. Fältkartor för arbetet där potentiella naturvärdesobjekt är markerade har tagits fram. Fältkartorna har innehållit en bakgrund med ortofoto – och har varit i skalan 1:1 500.

Fältarbete

Inventering har genomförts i hela det område som redovisas i bilaga 1. I detta område har naturvärdesobjekt som tillhör naturtyperna Skog och träd samt Park och trädgård urskilts. Namnskicket för att benämna olika biotoper följer där så är möjligt Sydsvenska lövskogar (Löfgren & Andersson 2000), Handbok för inventering av nyckelbiotoper (Skogsstyrelsen 2014) samt KNAS (Jönsson 2009).

Rapportering

Rapporteringen följer standarden och för detaljer hänvisas till standarddokumenten. Om inga kommentarer anger annat så är redovisade naturvårdsarter noterade under denna naturvärdesinventering.

4. Allmänt om naturförhållandena

4.1. Geografi och bebyggelse

Inventeringsområdet är ca 1,4 ha stort och består av mindre ytor naturmark, bebyggelse och anlagda grönytor mellan Östra Gräsvägen, Skuru skola och Gamla Landsvägen på östra Sicklaön.

Det omgivande landskapet utgörs av ett skolområde, villa- och flerbostadsbebyggelse med anslutande vägnät, samt Värmdöleden som genomkorsar Sicklaön i väst-ostlig riktning och utgör en betydande ekologisk barriär. Mindre naturområden finns insprängda bland bebyggelsen, ofta i branter och på toppen av kullar. Mer sammanhängande natur med höga biologiska värden finns ca 200 m åt sydost i Skuruparken samt ca 600 m åt nordväst i Nyckelvikens naturreservat.



Figur 1. Äldre bebyggelse inom inventeringsområdet.

4.2. Naturförhållandena

Sicklaön är en halvö som i norr avgränsas av Lilla Värtan och farleden in mot centrala Stockholm. I söder begränsas Sicklaön av den gamla farleden Järlasjön, som är en sötvattensfylld sprickdal, och i öster av Skurusundet.

Utmärkande bland de naturgeografiska förutsättningarna i regionen är ett sprickdalslandskap där långsträckta sjöar och lerfyllda, fordom uppodlade, dalbottnar fyller ut sprickdalarna. De mest uttalade sprickdalarna är orienterade från väst mot öst på Sicklaön. Ett annat stråk går från nordväst mot sydost. Berg och branter dominerar terrängen och högsta punkten är ca 70 m.ö.h. Naturgeografisk region är Svealands sprickdalsterräng med lerslättdalar och sjöbäcken. Berggrunden utgörs främst av gnejser av hög ålder och urberget har här genomgått stora förändringar genom veckning. Mestadels är berggrunden sur och fattig men avviker på ett par ställen med fickor av rikare berg- och jordarter.

Förutom de ovan nämnda vattnen som begränsar Sicklaön finns flera mindre sjöar. Tidigare fanns ytterligare sjöar och våtmarker som idag har dikats ut. De odlade stråken har varit få och små. Idag saknas helt odlingsmark bortsett från betesmarker i Nyckelviken.

Skogen är talldominerad där de högst belägna delarna intas av gles hållmarksskog. Talskogarna är som regel påtagligt gamla och med lång kontinuitet. Naturskogskaraktären förstärks i bergbranter där inslaget av grova torrträd ofta är större. Skogsbruket har egentligen aldrig nått Sicklaön varför tallar som är flera hundra år inte är ovanliga. Belägenheten på en halvö har säkert bidragit till att områdets natur kunnat bevaras så väl. Graninslaget blir ställvis dominerande där jordtacket är något tjockare, ofta i nordsluttningar, men bildar sällan större bestånd. Lövskog av naturskogskaraktär finns längs branter där ek och lind dominerar. I djupare dalgångar har lövskogen tydligare kulturpåverkan där den nyttjats för bete, och grova träd bildar ett glesare trädsikt. Nyckelvikens många hundra gammelekar utgör ett bra exempel.

Skyddad natur förekommer på Sicklaön i Nyckelviken och Långsjöns naturreservat och ytterligare områden har föreslagits att bli skyddade, t.ex. Ryssbergen/Vikdalen och Skuruparken. Dessa områden är naturskogsartade med rikliga mängder gamla träd. Marker med gamla träd förekommer också i tätortsnära småskogar och på äldre tomter runtomkring på Sicklaön.

4.3. Uppgifter om naturförhållandena från befintligt underlag

Ingen del av det aktuella inventeringsområdet är beläget inom område som klassats som riksintresse. Inom aktuellt inventeringsområde saknas särskilda områdesbestämmelser för Natura-2000, naturreservat, biotopskyddsområde eller liknande. Inventeringsområdet omfattas ej heller av strandskydd.

Ingen del av det aktuella inventeringsområdet har omfattats av de tematiska inventeringar som utförts på nationell nivå, såsom våtmarksinventeringen, ängs och betesmarksinventeringen, nyckelbiotopsinventeringen och sumpskogsinventeringen.

En trädinventering har tidigare utförts i inventeringsområdet (Calluna 2017). Denna inventering identifierade 45 naturvärdesträd, främst av äldre ek och tall. Fyra gamla ekar har registrerats som skyddsvärda i Länsstyrelsens inventering (Artportalen)

Utöver de skyddsvärda träden finns ett artfynd rapporterat på Artportalen/Observationsdatabasen. Då fynd av samma art gjorts under föreliggande fältinventering kommenteras inte detta vidare. I närområdet finns även fynd av ett antal vanligt förekommande fågelarter. Då dessa arter inte har bäring på naturvärdesbedömningen kommenteras de inte vidare.

Uppgifter om området saknas i Grönstrukturprogram för Nacka kommun (2011) och dess underlagsrapport (Ekologigruppen 2009).

5. Beskrivningar av naturvärdesobjekt

Fyra naturvärdesobjekt av naturtyperna Skog och träd samt Park och trädgård har identifierats. Alla fyra av dessa bedömdes ha påtagligt naturvärde.



Figur 2. Karta över inventeringsområdet och avgränsade naturvärdesobjekt samt deras naturvärdesklass.

Naturvärdesobjekt 1

Objekt-ID Östra Gräsvägen 1	Naturvärdesklass 3
Inventeringsdatum 2020-09-29	Inventerare Ola Hammarström, Pro Natura
Biotoper Ekskog av ristyp/Ek-hassellund	Areal 0,39 ha
Naturtyper Skog och träd	Natura 2000 naturtyper Näringsfattig ekskog – 9190, restaureringsmark

Översiktlig beskrivning

Naturvärdesobjektet utgörs av en mindre brant med ekdominerad lövskog.

Trädskiktet är varierat i både åldersfördelning och trädslagssammansättning med inslag av asp, sälg, tall, lind, lönn, alm, björk, rönn och sötkörbär. I kanten mot Skuruhallsvägen växer en jätteek med flera döda grova grenar. I övrigt förekommer vissa mängder död ved genom ett mindre antal högstubbar av alm, sälg och asp samt lågor av tall och asp. På dödvedssubstraten noterades flera arter vedsvampar, t.ex. korkmussling *Daedalea quercina*, gråporing *Cineromyces lindbladii*, gytttrad taggsvamp *Hericium cirrhatum*, sälgticka *Phellinopsis conchata* och eldticka *Phellinus ignarius*. I en yngre asp finns ett uthackat bohål. Marken är mestadels torr och i fältskiktet växer bland annat blåbär, piprör, kruståtel, fårsvingel, gökärt, vårfryle och nejlikrot. I buskskiktet förekommer hassel, snöbär och unga lövträd. Naturvärdesobjektet genomkorsas av en gång- och cykelväg.



Figur 3. Ekdominerad skog med träd i olika åldrar.

Bedömningsgrund biotopvärde

Området bedöms hysa ett påtagligt biotopvärde genom naturligt etablerad ekskog där en jätteek och vissa mängder död ved förekommer.

Bidragande till naturvärdesobjektets biotopvärde är att området, i någon omfattning, troligen har en landskapsekologisk betydelse för organismer knutna till äldre ek, t.ex. som spridningslänk mellan Nyckelviken och Skuruparken.

Bedömningsgrund artvärde

Objektet bedöms hysa ett visst artvärde genom förekomst av signalart samt viss artrikedom bland vedsvamp. Inga av de noterade vedsvamparna är dock att betrakta som naturvärdsarter.

Naturvärdsarter:

- Myskbock, *Aromia moschata* (S) (gnag/kläckhål)

Sammanfattande naturvärdesbedömning

Naturvärdena i området är framförallt knutna till naturligt etablerad lövskog med ett variationsrikt trädskikt, vissa mängder död ved och en jätteek.

Sammanfattningsvis bedöms området hysa ett påtagligt naturvärde motsvarande klass 3.

Tidigare inventeringar

Tretton naturvärdesträd har pekats ut vid tidigare trädinventering (Calluna 2017).

Lagligt skydd

Jätteeken vid Skuruhallsvägen når kriterierna för särskilt skyddsvärt träd. Negativ påverkan på särskilt skyddsvärda träd är samrådspliktigt enligt 12 kap. 6 § miljöbalken.

Naturvärdesobjekt 2

Objekt-ID Östra Gräsvägen 2	Naturvärdesklass 3
Inventeringsdatum 2020-09-29	Inventerare Ola Hammarström, Pro Natura
Biotoper Lövträd	Areal 0,08 ha
Naturtyper Park och trädgård	Natura 2000 naturtyper -

Översiktlig beskrivning

Naturvärdesobjektet utgörs av en trädbevuxen del av en tomt. Marken består av en klippt och en oklippt del av en gräsyta, samt ett mindre område med hårdgjord mark. På tomten växer två äldre ekar samt enstaka yngre lövträd av alm, asp, björk och lönn. Ekarna står solexponerat men har en artfattig lavflora, med för substratet typiska arter såsom bitterlav *Pertusaria amara*, grön spiklav *Calicium viride*, flarnlav *Hypocenomyce scalaris*, grå nållav *Chaenotheca trichialis* och rostfläckig nållav *C. ferruginea*.



Figur 4. Solitärt stående, äldre ekar på tomtmark.

Bedömningsgrund biotopvärde

Området bedöms hysa ett påtagligt biotopvärde genom förekomst av äldre ekar.

Bidragande till naturvärdesobjektets biotopvärde är att området, i någon omfattning, troligen har en landskapsekologisk betydelse för organismer knutna till äldre ek, t.ex. som spridningslänk mellan Nyckelviken och Skuruparken.

Bedömningsgrund artvärde

Objektet bedöms hysa ett obetydligt artvärde. Inga av de uppgivna arterna utgörs av naturvårdsarter.

Sammanfattande naturvärdesbedömning

Naturvärdena i området är helt knutna till lövträden.

Sammanfattningsvis bedöms området hysa ett påtagligt naturvärde motsvarande klass 3.

Kombinationen av påtagligt biotopvärde och obefintligt artvärde anges i NVI-standarderna som ett osannolikt resultat. Då grova ekar är en mycket viktig resurs för biologisk mångfald hamnar ändå bedömningen på påtagligt naturvärde, trots att inga naturvårdsarter noterades.

Tidigare inventeringar

Två naturvärdesträd har pekats ut vid tidigare trädinventering (Calluna 2017).

Lagligt skydd

En av ekarna når kriterierna för särskilt skyddsvärt träd. Negativ påverkan på särskilt skyddsvärda träd är samrådspliktigt enligt 12 kap. 6 § miljöbalken.

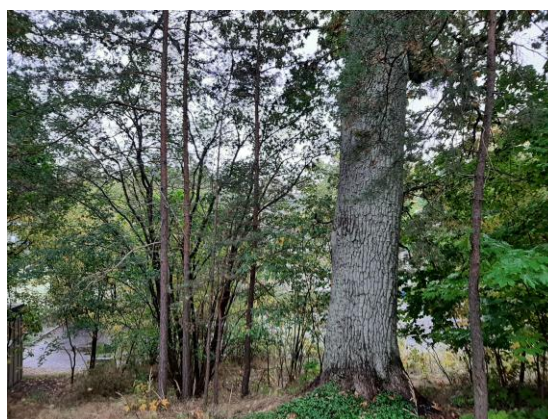
Naturvärdesobjekt 3

Objekt-ID Östra Gräsvägen 3	Naturvärdesklass 3
Inventeringsdatum 2020-09-29	Inventerare Ola Hammarström, Pro Natura
Biotoper Ekskog av ristyp/Ek-hassellund	Areal 0,19 ha
Naturtyper Skog och träd	Natura 2000 naturtyper Näringsfattig ekskog – 9190, restaureringsmark

Översiktlig beskrivning

Naturvärdesobjektet utgörs av ett mindre skogsområde i anslutning till tomtmark. Området domineras av en handfull äldre, vidkroniga ekar. Två av ekarna har en brösthöjdsdiameter $\geq 1\text{m}$ och når därmed definitionen för särskilt skyddsvärda träd. Utöver de äldre ekarna förekommer även äldre tall, enstaka något äldre gran samt yngre ek, tall, lönn och björk. I ekarnas kronor finns döda, grova och kvarsittande grenar, i övrigt saknas död ved inom

naturvärdesobjektet. I en av ekarna finns ett uthackat bohål och på en gammal tall noterades den rödlistade vedsvampen talticka *Porodaedalea pini* (NT). I buskskiktet växer hassel och trädgårdsrymlingen gullregn. Området är påverkat av sitt tomtnära läge och även andra trädgårdsrymlingar noterades, såsom vintergröna och myskmadra. Myskmadra är en signalart som även odlas som trädgårdsväxt. Då myskmadra här troligen är spridd från odling tillskrivs arten här inte något artvärde. Marken är torr och i fältskiktet växer bland annat rödsvingel, gökärt, humleblomster och getrams.



Figur 5. Jätteek i slänten mot Östra Gräsvägen.

Bedömningsgrund biotopvärde

Området bedöms hysa ett påtagligt biotopvärde, framförallt genom förekomsten av äldre ek och tall.

Bidragande till naturvärdesobjektets biotopvärde är att området, i någon omfattning, troligen har en landskapsekologisk betydelse för organismer knutna till äldre ek och tall, t.ex. som spridningslänk mellan Nyckelviken och Skuruparken.

Bedömningsgrund artvärde

Objektet bedöms hysa ett visst artvärde genom förekomst av signalart och rödlistad art.

Naturvårdsarter:

- Tallticka, *Porodaedalea pini* (NT)
- Granbarkgnagare, *Microbregma emarginatum* (S)

Sammanfattande naturvärdesbedömning

Naturvärdena i området är framförallt knutna till skogsmark med äldre ek och tall.

Sammanfattningsvis bedöms området hysa ett påtagligt naturvärde motsvarande klass 3.

Tidigare inventeringar

Tretton naturvärdesträd har pekats ut vid tidigare trädinventering (Calluna 2017).

Lagligt skydd

Två av de äldre ekarna når kriterierna för särskilt skyddsvärda träd. Negativ påverkan på särskilt skyddsvärda träd är samrådspliktigt enligt 12 kap. 6 § miljöbalken.

Naturvärdesobjekt 4

Objekt-ID Östra Gräsvägen 4	Naturvärdesklass 3
Inventeringsdatum 2020-09-29	Inventerare Ola Hammarström, Pro Natura
Biotoper Barrträd	Areal 0,05 ha
Naturtyper Park och trädgård	Natura 2000 naturtyper -

Översiktlig beskrivning

Naturvärdesobjektet utgörs av en trädbevuxen del av tomtmark. Marken består av en klippt gräsyta. Bland träden finns en handfull äldre tallar samt enstaka yngre ekar. Tallarna är äldre och ett träd gammalt – ca 200 år. Den gamla tallen har inslag av död ved i kronan.

Naturvärdesobjektet sträcker sig utanför inventeringsområdet då det även finns äldre tallar på skolgården söder om området.



Figur 5. Äldre tallar på tomtmark.

Bedömningsgrund biotopvärde

Området bedöms hysa ett påtagligt biotopvärde genom förekomst av äldre tallar.

Bidragande till naturvärdesobjektets biotopvärde är att området, i någon omfattning, troligen har en landskapsekologisk betydelse för organismer knutna till äldre tall, t.ex. som spridningslänk mellan Nyckelviken och Skuruparken.

Bedömningsgrund artvärde

Objektet bedöms hysa ett obetydligt artvärde.

Sammanfattande naturvärdesbedömning

Naturvärdena i området är helt knutna till de äldre tallarna.

Sammanfattningsvis bedöms området hysa ett påtagligt naturvärde motsvarande klass 3.

Kombinationen av påtagligt biotopvärde och obefintligt artvärde anges i NVI-standarden som ett osannolikt resultat. Då gamla tallar är en mycket viktig resurs för biologisk

mångfald hamnar ändå bedömningen på påtagligt naturvärde, trots att inga naturvårdsarter noterades.

Tidigare inventeringar

Fyra naturvärdesträd har pekats ut vid tidigare trädinventering (Calluna 2017).

Lagligt skydd

En av tallarna bedöms nå ålderskriteriet för särskilt skyddsvärt träd. Negativ påverkan på särskilt skyddsvärda träd är samrådspliktigt enligt 12 kap. 6 § miljöbalken.

6. Sammanfattning av naturvärdena i området

Fyra naturvärdesobjekt har avgränsats och alla dessa bedömdes ha påtagligt naturvärde (naturvärdeklass 3). Inget område bedömdes ha högsta naturvärde (naturvärdeklass 1) eller högt naturvärde (naturvärdeklass 2).

Områdets naturvärden är framförallt kopplade till äldre träd av ek och tall, vilket förekommer i alla naturvärdesobjekten. En rödlistad art har noterats; talticka *Porodaedalea pini* (NT). Talticka är rödlistad som nära hotad och är en vedsvamp som växer på gamla tallar. Fyra ekar är sedan tidigare registrerade som särskilt skyddsvärda av Länsstyrelsen (Artportalen 2020). Ytterligare ett träd (en tall i naturvärdesobjekt 4) bedöms nå ålderskriteriet för särskilt skyddsvärda träd (200 år).

Även om området inte har identifierats som viktig spridningsväg i tidigare utredning av ekologiska samband på Sicklaön (Ekologigruppen 2014) är det viktigt att sätta naturvärdena i ett större geografiskt sammanhang. Områdets naturvärden är beroende av omgivande landskap och bidrar sannolikt till en fungerande spridningsbiologi för arter knutna till äldre ek och tall. Inventeringsområdet är beläget mellan två större områden med höga ek- och tallvärden på östra Sicklaön; Nyckelviken och Skuruparken. Förekomsten av gamla träd av ek och tall i tätortsnära småskogar mellan dessa kärnområden är sannolikt viktig för att upprätthålla spridning mellan, och en kontinuerlig ekologisk funktion i, livsmiljöer med gammal ek och tall på Sicklaön. Det geografiska sambandet mellan inventeringsområdet och de två kärnområdena Skuruparken och Nyckelvikens naturreservat illustreras i figur 6 nedan.



Figur 6. Karta över hur inventeringsområdet geografiskt förhåller sig till områden med höga naturvärden i Skuruparken (sydost om inventeringsområdet) och Nyckelvikens naturreservat (nordväst om inventeringsområdet).

7. Litteratur och källor

7.1. Skriftliga källor

Andersson, L. 1993: Ängs- och hagmarker i Jönköpings län. – Miljö i Jönköpings län 1993:1. Länsstyrelsen i Jönköpings län.

ArtDatabanken 2013: Naturvårdsarter. – ArtDatabanken rapporterar 14, SLU.

ArtDatabanken 2015: Rödlistade arter i Sverige 2015. – ArtDatabanken, SLU.

Calluna 2017: Inventering och inmätning av naturvärdesträd – Detaljplan Östra Gräsvägen, Nacka kommun, 2017.

Ekologigruppen 2009: Biologisk mångfald i Nacka, Underlagsrapport till grönstrukturplan för Nacka kommun. Projektnr. 5577.

Ekologigruppen 2014: Spridningsanalys Sicklaön. Grönstruktur och ekologiska samband för miljöer med ädla lövträd, respektive äldre barrskog.

Höjer, O. & Hultengren, S. 2004: Åtgärdsprogram för särskilt skyddsvärda träd i kulturlandskapet. Naturvårdsverket. Rapport 5411.

Jordbruksverket 2005: Ängs- och betesmarksinventeringen – inventeringsmetod. Jordbruksverket Rapport 2005:2.

Jönsson, C. 2009: Ny metod för kontinuerlig naturtypskartering av skyddade områden (KNAS). – Metria Geoanalys. 2009.

Löfgren, R. & Andersson, L. 2000: Sydsvenska lövskogar och andra lövbärande marker. Kriterier för naturvärdering, skydd och skötsel. – Naturvårdsverket. Rapport 5081.

Nacka kommun 2011: Grönstrukturprogram.

Nitare, J. (ed.) 2010: Signalarter. Indikatorer på skyddsvärd skog. Flora över kryptogamer. – 4:e rev uppl. Skogsstyrelsen.

Påhlsson, L. 1998: Vegetationstyper i Norden. – TemaNord 1998:510.

SIS Swedish Standards Institute 2014: Naturvärdesinventering avseende biologisk mångfald (NVI). Genomförande, naturvärdesbedömning och redovisning. – Svensk Standard SS 199000:2014.

SIS Swedish Standards Institute 2014: Naturvärdesinventering avseende biologisk mångfald (NVI). Komplement till SS 199000. – Teknisk rapport SIS-TR 199001:2014.

Skogsstyrelsen 2014: Handbok för inventering av nyckelbiotoper. Skogsstyrelsen, Jönköping.

7.2. Kartor

Ortofoto (2019), erhållet av Nacka kommun via WMS-länk.

7.3. Databaser och internet

Artportalen – Rapporssystem för växter, djur och svampar:

<https://artportalen.se/>

Länsstyrelsernas geodatakatalog:

<https://ext-geodatakatalog.lansstyrelsen.se/GeodataKatalogen/>

Naturvårdsverkets kartverktyg Skyddad natur

<http://skyddadnatur.naturvardsverket.se/>

Skogsstyrelsens kartdatabas:

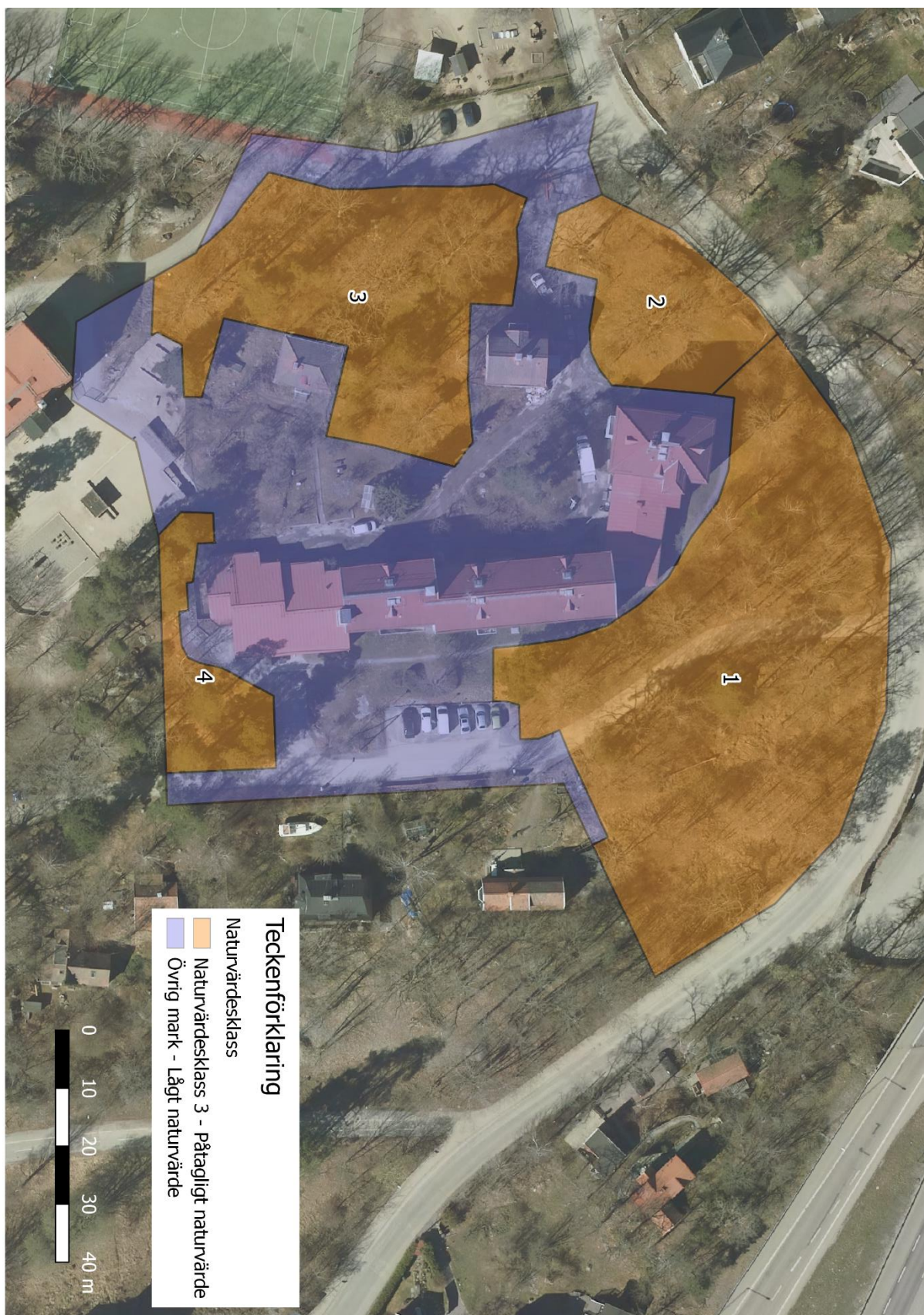
<https://kartor.skogsstyrelsen.se/kartor/>

Utförare Pro Natura Träringen 66b 416 79 Göteborg Handläggare Pro Natura Ola Hammarström	Dokumentnamn Naturvärdesinventering av ett område vid Östra Gräsvägen, Nacka kommun	Sidnummer (antal sidor) 24 (24)
		Datum 2020-11-02
		Version 1:1

Bilaga 1. Karta över inventeringsområdet



Bilaga 2. Karta över naturvärdesobjekten och deras naturvärdesklass



Bilaga 3.

Karta över förekommande naturtyper

