



GRÖNSTRUKTUR SYDÖSTRA BOO

landskapsanalys och rekreationsanalys som underlag för planprogram

2011-03-17

SAMMANFATTNING	3	Natur	16
LANDSKAPETS (OMRÅDETS) KARAKTÄR	4	Beskrivning	16
Indelning i olika landskapskaraktärer	6	Kvaliteter	16
Områden med skogskaraktär	6	Brister-hot	16
Områden med kulturlandskap- parkkaraktär	7	UTVECKLING OCH FÖRBÄTTRING AV	
Områden med ängskaraktär	7	GRÖNSTRUKTUREN INOM SYDÖSTRA BOO	
Kulturhistoria	7	- underlag för fortsatt planarbete	19
Vägarna	9	Strandområdet	19
ÖVERGRIPANDE GRÖNSTRUKTUR	10	Förbättrad tillgång och parkkvalitet i programområdets	
Samband-barriärer och åtgärdsbehov	10	västra och centrala delar	22
Kusten längs Baggensfjärden	10	Rekreativa stråk och samband längs gator och vägar	23
LOKAL GRÖNSTRUKTUR	12	Inventering, inmätning och skydd av ädellöv och ek	25
Rekreation	12	Bergholmen och marina miljöer	25
Befintliga förhållanden	12		
Kvaliteter	14		
Brister	15		

SAMMANFATTNING

Sydöstra Boo utgör ett sprickdalslandskap med skogklädda berghöjder genombrutna av smala dalgångar i sydväst-nordostlig riktning. Höjdryggarna stupar brant mot Baggensfjärden.

Områdets tydligaste dalstråk löper från Dalkarskärret till Gustavsviks gård. Ett annat stråk mynnar längs Ekbackavägen-Evedalsvägen.

Både dalgångar och bergslutningar är idag bebyggda med fritidshus och villor men det äldre kulturlandskapet är fortfarande avläsbart. Vissa höjdparter är bevarade som naturmark och stora delar av strandområdet är obebyggt men svårframkomligt på grund av vegetationen. Områden med äldre bebyggelse, stora trädgårdar och med lummig lövvegetation, bl.a. ek, ger stora delar av området en tydligt park- och naturkaraktär. Mycket av områdets karaktär är knutet till de smala, lantliga vägarna kantade av parkliknande tomter och natur. Utifrån landskapets karaktär och typ av bebyggelse har Sydöstra Boo delats in i olika karaktärsområden; områden med skogskaraktär, områden med kulturlandskap- parkkaraktär och områden med ängskaraktär.

Inom området finns lämningar från bronsåldern. Området kring Gustavsviks gård och de tidiga sommarvillorna vid Grundet utgör kulturmiljöer av särskilt värde. Herrgårdslandskapen kring Gustavsviksgård och Boo gård har lämnat spår i vägstrukturer och rikligt med ädellövträd.

Sydöstra Boo ligger strax söder om den regionala grönkilen Nacka-Värmdökilen men då området är

avskuret av både trafikled, bebyggelse och vattnet saknas tydliga spridningssamband med kilen. Ett naturstråk mellan Velamsund, Abborrträsk, området kring Dalkarlskärret (med nyckelbiotoper klass 2 och söderut mot Boo gård och stränderna längs Baggensfjärden finns fortfarande kvar och bör enligt kommunens Grönprogram stärkas. Möjligheten att bevara och stärka delar av detta stråk bör studeras i fortsatt arbete med Dalkarlskärret och intilliggande områden. I övrigt utgör äldre hållmarksskog, vassområden och grunda bottnar, strandskog och områden med ädellövträd, främst ek, både inom och utanför tomtmark naturmiljöer av värde och ska bevaras.

Sydöstra Boo upplevs som grönt men nästan all mark är privatägd och tillgång till allmänna parker och naturmark är begränsad. Villagatorna fungerar som promenadgator och det finns ett antal ”släpp” mellan tomterna men inte alla fyller sin funktion. Stränderna utgör områdets främsta tillgång men de är idag delvis oframkomliga på grund av vassvegetation och privata strandfastigheter. Kvarvarande små skogsområden används för spontan lek, hundrastning och som genvägar. Inom området finns endast en iordningställd lekplats. Boovallens idrottsplats och Boo strandbad utgör mycket värdefulla anläggningar för aktivitet strax söder om programområdet.

För den vardagliga motionen behövs tillgång till väl fungerande grönområden inom ca 300 m från bostaden. Området västra del har idag längre än 300 m till ett mer sammanhängande grönområde, t.ex. strandpromenaden. Det är också relativt långt till större strövområden, 1-3 km till Velamsunds skogsområde (beroende på var man bor). När Sydöstra Boo förtä-

tas riskerar området att bli ett bristområde vad gäller väl fungerande grönsstruktur.

För att motverka detta föreslås ett antal åtgärder för bättre grönsstruktur;

- utveckling och ökad tillgänglighet till strandpromenaden
- en enkel, sammanhängande motionsslinga genom de smala naturstråket
- fler lekplatser
- en större park vid Dalkarlsängen
- ett system av sammanlänkade ”parkgator” med tydligt markerade ”släpp” mellan tomterna
- dagvattenhantering längs Dalvägen utvecklad med fördröjning i små vattenparker längs vägen
- Förbättring av strandpromenaden med spänger genom vass, bryggor för bad m.m.

Däremot bedöms inte området lämpligt för utveckling av marinor eller större anläggningar vid vattnet då vassar och grunda bottnar är mycket värdefulla för vattenlivet längs Nackas kust (Kustprogrammet). En mindre utbyggnad med några bryggor vid Gustavsviks båtklubb är möjlig.

LANDSKAPETS (OMRÅDETS) KARAKTÄR

Syöstra Boos sprickdalslandskap karaktäriseras av skogklädda berghöjder genombrutna av smala lerfyllda dalgångar, främst i sydväst-nordostlig riktning. Bergen sluttar relativt brant ned mot Baggensfjärden. Vid Evedalsvägen, Gustavsviks gård samt Boo kapell mynnar dalgångar med vattenstråk. Strandområden domineras av låglänta vassområden och partier med alsumpskog men sträckor med steniga moränstränder förekommer.

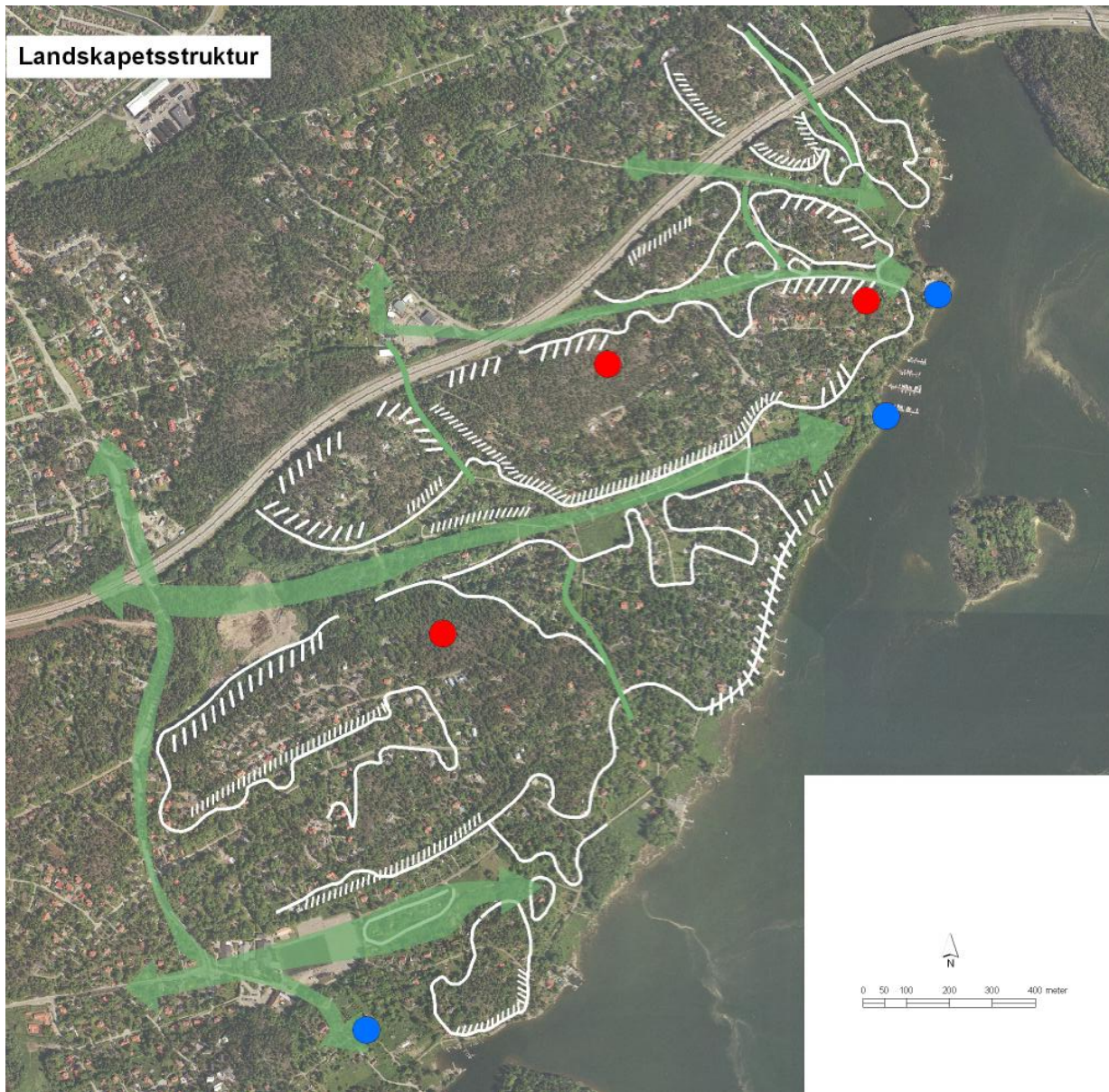
Dalgångarna, tidigare betesmark, åker och äng, är idag till stor del bebyggda med villor.

Det tydligaste dalstråket förbinder Dalkarlskärret och Gustavsviks gård. Längs dalen rinner vattnet från kärret ned mot Baggensfjärden. Mer sammanhängande dalstråk finns även längs Evedalsvägen och Gustavsviksvägen-Baggensvägen samt mellan Boovallen och Mjölkkudden. I sluttningarna växer en hel del ekar och rester av ädellövskog. Dessa miljöer är starkt karaktärsskapande särskilt inom områden med äldre bebyggelse och stora tomter. Sydöstra Boo upplevs mycket grönt och lummigt när man rör sig längs de smala vägarna. Området har en stark park- och naturkaraktär trots att stora delar är bebyggda.

Även skogssluttningar och berghöjder är till stor del bebyggda med villor. Naturpartier som bevarats mellan tomterna består av hållmarkstallskog, barrblandskog och ibland öppen hållmark. Det största sammanhängande skogsområdet finns vid Bergbrinken-Aprilvägen och är på drygt 5 ha (50 000 m²). Branta bergkanter återfinns på flera ställen och skapar trånga vägrum.

Relativt långa strandpartier är obebyggda och här ligger privata bryggor, en f.d. ångbåtsbrygga samt olika förenings-





Landskapetsstruktur

● Landmärken - äldre kulturbyggnader

● Utsiktspunkter - höjder

➔ Dal stråk - riktning

○ Olika landskapskaraktärer

Rumsbildande skogs- och bergskanter/väggar

▨ Särskilt markerade/tydliga

▨ Markerade/tydliga



drivna anläggningar för rekreation och marin verksamhet. Ett antal större villafastigheter når ända ned till stranden och hindrar framkomligheten.

Indelning i olika landskapskaraktärer

Landskapets grundstruktur och barrskogshöjder, sluttningar med ädellövskog och stråk med öppen ängsmark anger grundkaraktären för olika delar av programområdet.

Bebyggelsens ålder, funktion och tomternas storlek bidrar också till olika karaktärer.

Områden med skogskaraktär

- med fritidsbebyggelse

Här dominerar barrskogen. Stora tomter och små hus innebär att mycket av skogsmarken finns kvar även om delar av tomterna ersatts med gräsmattor och trädgårdsväxter.

- med villabebyggelse

Skogskänslan finns fortfarande kvar och även om husen är större har många träd sparats mellan husen och ofta även den ursprungliga markvegetationen. Tomterna har dock omvandlats till trädgårdar i större omfattning än i de äldre fritidshusområdena.

-modern villabebyggelse i skog

Skogskaraktären närmast husen har i stort sett försvunnit och området karaktäriseras av stora hus på tomter som omvandlats till gräsytor och trädgård. En del träd står kvar mellan husen. Inom programområdet är



Skogskaraktär med fritidsbebyggelse



Skogskaraktär med modern villabebyggelse

områdena längs Kornettvägen-Husarvägen exempel på denna typ av bebyggelse.

Områden med kulturlandskap- parkkaraktär

Här finns äldre villor med stora parkliknande tomter i norr och kring Baggensvägen, både äldre fritidshus, äldre villor och moderna villor men i äldre stil. I dessa områden är det äldre kulturlandskapet fortfarande till stor del avläsbart. Stora tomter med ädellövträd ger dessa områden en parkliknade prägel.

Områden med ängskaraktär

Villabebyggelse i kanten av eller på den äldre odlingsmarken karaktäriseras av lummiga trädgårdar med gräsmattor, fruktträd och olika trädgårdsväxter. Då bebyggelsen i huvudsak placerats i kanten av den öppna marken bidrar dessa villatomter tillsammans med de öppna gräsmarker som fortfarande finns kvar, till att landskapets struktur fortfarande är tydlig och till en välgörande upplevelse av ”rymd” och öppenhet i ett annars ganska ”instängt ”område.

Kulturhistoria

På höjderna vid Bergbrinken-Aprilvägen finns bronsåldersgravar, områdets äldsta kulturlämningar. Gravarna markerar mänsklig närvaro för ca 2 500-3 500 år sedan i ett då utpräglat skärgårdslandskap. Gravarnas utformning och höjdläge representerar väl bronsålderns gravskick.

Den stora farleden in till Stockholm gick fram till 1500-talet via Stäket-Lännerstasundet in mot Stockholm. Sundet var fram till 1500-talet en av de viktigaste sjölederna till mälardalen. Boo gård strax söder om programområdet har sedan



Baggensvägen



Bronsåldersgravar, områdets äldsta kulturlämningar



Härads-karta från början av 1900-talet "draperad" på höjdmödel

förhistorisk tid varit den tongivande gården på Ormingelandet, troligen mycket p g a det strategiska läget vid Ståket.

Längre norrut, vid Baggensfjärden, ligger Gustavsviks gård har rötter i en medeltida gårdsbildning, Backeböl känd sedan 1539. Gården kom på 1600- och 1700-talen att höra till Boo och Kummelnäs gårdar, och blev på 1800-talet återigen ett själv-ständigt hemman. Gustavsvik fick sitt namn på 1830-talet efter ägaren Gustav Montgomery och fick då karaktären av en liten enklare herrgård. Nuvarande huvudbyggnad är en på 1910- och 40-talen ombyggd 1860-talsbyggnad. Gårdens forna odlingsytor sträckte sig upp genom sprickdalen väster om huvudbyggnaden. Skogskanter och sluttningar betades. Dalgångarna nyttjades som åker – och ängsmark. Längs vissa dalstråk finns många ekar och hassellundar som visar att dessa områden präglats av herrgårdarna (säterierna). Bebyggelsen i Sydöstra Boo utgjordes vid 1900-talets början förutom av Gustavsviks gård även av torpen Perstorp och Fredriksberg samt ny sommarvillor vid Gustavsvik- Grundet och Bergholmen.

Vid Gustavsviks gård fanns ångbåtsbrygga och en större park, varav en del numera är privat fastighet, se härads-karta.

Det äldre vägnätet låg i skogskanten och följde delvis dalgångarna. Baggensvägen och Boo strandväg utgör i sin helhet gamla vägsträckningar som förband Boo Gård med Gustavsviks gård och med Boo kyrka och Värmdölandet. Det fanns även en äldre vägsträckning västerifrån till Gustavsvik som följde sluttningen på norrsidan om nuvarande Dalvägen. Delar av vägsträckningen är intakt.

Vägarna

Det äldre vägnätet har successivt byggts ut och följer i huvudsak sprickdalarna i landskapet, väl inpassade i ter-

rängen. De flesta vägar är smala, ca 3-4 m breda grusvägar med belysning på trästolpar och små vägdiken. Endast längs Drabantvägen finns trottoar.

Mycket av områdets karaktär är knutet till de smala, lantliga vägarna kantade av parkliknande tomter och natur. Vägbredd, beläggning, belysningsarmatur och trafikordningar samt omgivande bebyggelse ger vägen eller gatan dess karaktär. Området kring Drabantvägen och framförallt Kornettvägen och Husarvägen har en blandad karaktär av modernt villaområde och äldre fritidshusbebyggelse. Övriga vägar har en äldre och domineras av fritidshuskaraktären med mycket träd och bevarad natur inom tomtmarken.

Småskalighet och äldre bebyggelse med natur/parktomter präglar vägmiljöerna i öster och i norr. Stora parkliknande tomter har stor betydelse för upplevelsen av vägrummet.



Gustavsviks gård

ÖVERGRIPANDE GRÖNSTRUKTUR

Samband-barriärer och åtgärdsbehov

Sydöstra Boo ligger strax söder om den regionala grönkilen, Nacka - Värmdökilen. Programområdet ligger lite avskilt och isolerat omgivet av vatten på två håll och Värmdöleden i väster. Området består till största delen av privat fastighetsmark.

Kommunens övergripande spridningsstråk följer Norra kusten mellan Velamsund och in mot Svindersviken. Spridningsvägar söderut mot Boo har, i den naturvärdesrapport (ekologigruppen 2009) som togs fram som underlag för Grönprogrammet, bedömts som mindre betydelsefulla för den övergripande strukturen. För lokala naturvärden i programområdet är det dock betydelsefullt med förbättrade samband över/under motorvägen och genom bebyggelseområden.

I kommunens grönprogram som nu är ute på remiss (hösten 2010), föreslås att ett grönt samband bevaras/utvecklas mellan Norra kustens skogmarker (Velamsund mm) och strandområden längs Baggensfjärden och Skogsö. Se karta. Här avses både spridningssamband och rekreativa samband. Även längs kusten ska ett grönt/rekreativt samband bevaras och utvecklas, vilket framhålls i Kustprogrammet. Programområdet gränsar till Boo-Lännersta med attraktiva rekreativmiljöer vid Boo Gård och IP samt söderut längs Lännerstasunden. Här går ”Lugna promenaden i Boo” och vid Stäket finns förslag till Kulturresevat och söder därom pågår planering av naturmiljöerna vid Tollare. Förbättringar av sambanden vidare söderut mot Skuruparken och centrala Nacka bör studeras i samband med ombyggnad av Skurubron, se karta.

Värmdöleden utgör en kraftig barriär mot omgivande större naturområden som Velamsund, Aborrträsk, Skogsö och skogen norr om Kilsviken. Möjligheten att förbättra eller tillska-

pa samband med dessa attraktiva grönområden bör utredas i fortsatt arbete.

Värmdöleden utgör områdets främsta bullerkälla. Trafikbullret är markant i skogsområden närmast vägen och vid Kilsviken. Bullerdämpning av väg och bro skulle avsevärt förbättra rekreationsmiljön inom störda områden.

Kusten längs Baggensfjärden

Strandzonerna med välutvecklade vassar och grunda bottnar är biologiskt mycket värdefulla miljöer. Längs Baggensfjärden finns välutvecklade vassbälten och utanför stranden grunda bottnar med hög ekologisk funktion.

”Grunda, vegetationsklädda mjukbottnar är mycket artrika och fungerar som skydd för ett stort antal insekter och fåglar samt är av stor vikt som lekområden och matförråd för fisk. På de grunda sandbottnarna kan det finnas ålgräs som har sin nordligaste utbredning i Stockholms skärgård. Både grunda och djupa vegetationsfria sandbottnar är viktiga för fiskarter som till exempel piggvar, skrubbskädda och sandstubb. Södra Boo utmed Lännerstasunden och Baggensfjärden har mjukbottnar med inslag av vass-bälten”. (Remissförslag Kustplanen) Området utanför Baggensstäket dvs. Baggensfjärden och Erstaviken har bedömts ha höga samlade naturvärden.

Den ekologiska statusen längs Baggensfjärden är idag bedömd som måttlig (kustplanen). Det grundläggande målet är att uppnå god status på allt ytvatten till 2015. Om det finns särskilda skäl så kan undantag medges i form av tidsfrister eller mindre stränga krav. Ökad marin verksamhet samt utsläpp av dagvatten kan motverka detta mål.

GRÖNA SAMBAND



Karta tillhörande förslag till Grönprogram remiss hösten 2010. Ungefärlig gräns för programområdet har markéts med blå ring

LOKAL GRÖNSTRUKTUR

Rekreation

Befintliga förhållanden

Stora tomter med mycket bevarad natur gör Sydösta Boo till ett område med god tillgång till grönska och vissa typer av grönområden. Lekplatser saknas dock nästan helt och det är långt till större strövområden. Grönstrukturen är otydlig och det är svårt för andra än närboende att hitta in till den skogs-natur som ändå finns i området. Trots närheten till vatten och all grönska utgör Sydöstra Boo är ett bristområde vad gäller grönstruktur.

Strandområdet med till stor del sammanhängande promenadvägar, bad, bryggor och kopplingar till verksamheterna vid Boo gård utgör kärnan i området grönstruktur. Längs stranden finns några tydliga målpunkter; Mjölkkudden med seglarskola, badplats nedanför Sjöbrinken, fotbollsäng vid Dalvägen, midsommarängen vid Gustavsviks gård, lekplats och Valborgsfirande vid Fiskebovägen. I övrigt saknar programområdet en tydlig grönstruktur. Det finns allmänt tillgänglig natur mellan villatomterna men gränserna mellan privat och offentligt är ofta otydlig och små släpp mellan villatomter inte framkomliga. Skogshöjderna används av närboende för lek, hundrastning mm. Stigar, rester av kojor och slitage på höjdparter visat att områdena nyttjas.

Strax söder om programområdet ligger Boo gård och Boo idrottsplats. Idrottsplatsen är välanvänd av föreningar och skolor. Boo gård är privat men i trädgårdens nedre del bedrivs café och handelsträdgård i det gamla växthuset. Vid stranden finns ett mycket populärt bad.

Bergholmen används troligen i viss utsträckning för rekreation. Delar av ön är privat och det är främst de yttre klipporna som nyttjas för picknick och solbad.



Grundets lekplats på allmänning vid Evedalsvägen



Lusthus vid Gustavsviks allmänning nedför Gustavsviks gård



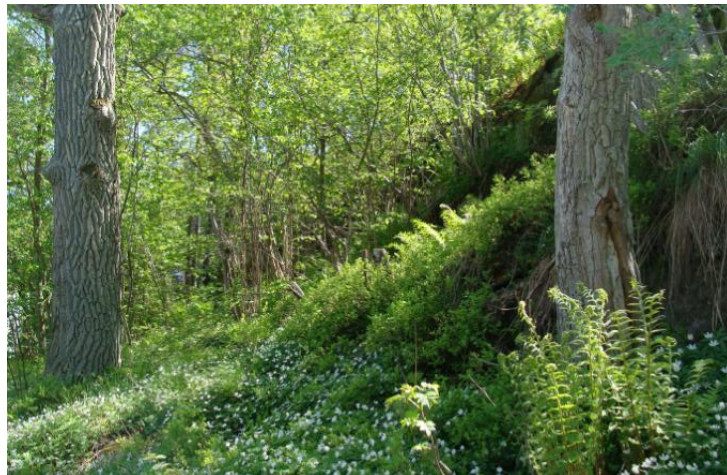
Befintliga förhållanden - Rekreation

-  Utsiktspunkt
-  Vattendrag
- Stråk**
-  Strandpromenaden
-  Naturstråk
-  Smitvägar/s.k. släpp som fungerar
-  Smitvägar/s.k. släpp som inte fungerar
-  Passage under Värmdöleden
-  Naturmark
-  Parkmark
-  Kvartermark,
-  Områden som används för rekreation idag

Programområdet saknar i stort sett kommunala anläggningar för rekreation. Alla grönområden ingår idag i samfällid föreningsmark. Verksamheter och markskötsel bedrivs av vägförningarna.

Kvaliteter

- Närheten till vattnet
- Bad och båtliv
- Nästan sammanhängande, obebyggd strand
- Några platser med flera samlade upplevelsevärden
- Lummiga vägmiljöer – parkgator- villapromenader
- ”Eklandskapen” längs Baggensvägen och delar av Dalvägen
- Utsiktsberg



Ek och lundartad växtlighet vid Ekbackavägen



Utblickar mot hav och båtar en av områdets stora kvaliteter



Mäktiga ekar vid Mjölkudden stärker områdets upplevelsevärden

- Kvarvarande skog- och naturområden
- Öppna dalstråk och ängsmarker
- Aktivt föreningsliv – idrott, årshögtider mm
- Bergholmen

Brister

- Långt till större sammanhängande skogsområden/friluftsområden
- Lekplatser saknas nästan helt
- Grönprogrammet avståndskravet ”minst 300 m till grönområde” uppfylls inte för de västra delarna av området
- Otydlig grönstruktur –orienterbarhet
- Sammanhängande stråk för både cyklister och gående saknas eller är otydliga
- Dålig framkomlighet längs vissa strandpartier och i släpp mellan villatomter
- Vattnet oåtkomligt på långa sträckor, privata tomter, breda vassbälten och tät strandskog
- ”Privat känsla” längs smala naturstråk och bryggor



På långa sträckor är det svårt att nå vattnet, både pga vegetation



och privata tomter

Natur

Beskrivning

Inom programområdet finns rester av värdefulla naturtyper, ädellövskog med ek, strandskog och äldre barrskog. Två nyckelbiotoper har utpekats i den naturinventering (Ekologi-gruppen 2009) som genomförts som underlag för Kommunens grönstrukturprogram, dels ett barrskogsområde väster om Dalkarlskärret, dels ekskogen utmed Baggensvägen söder om Mjölkudden. Naturvärdet för nyckelbiotopen väster om Dalkarlskärret har översiktligt inventerats av biolog och redovisas i separat PM Naturvärde Dalkarlskärret, Sydöstra Boo 2010 10 07 WSP.

Inom kommunen finns koncentrationer av ädellövskog och ädla lövträd främst vid Nyckelviken och i Nackareservatet. Förutsättningarna för spridningssamband har i ekologigruppens rapport bedömts som större inom kommunens södra delar än i norr.

I rapporten anges att en del mindre och relativt isolerade områden finns i Skuruparken och Södra Boo. Inventeringen har inte omfattat fastighetsmark. Kring Bo kapellväg, Gustavsviks gård och på vissa sträckor längs dalstråken finns ett stort antal ekar och ädellövträd bevarade på fastighetsmark. Kommunen har tidigare inventerat ek- och ädellövträd i området (inventerats från flygbild), se karta s. 18. Framförallt kring Boo kapellväg och Lotsvägen finns ett äldre ekbestånd som tillsammans med ekarna vid Mjölkudden bedöms ha stora lokala värden. Även längs Dalvägen finns ekbestånd.

Även kring Oxbärsvägen och de västra delarna av Dalvägen finns ett flertal ekar.

Generellt innehåller Sydöstra Boo många ädellövträd och äldre tallar. Inför fortsatt arbete med detaljplan bör förekom-

sten av större ädellövträd, framförallt längs vägarna inventeras.

Stranden domineras av vassområden med inslag av alsumpskog. I vassar och strandskogar trivs många fågelarter och i alsbogen söder om Mjölkudden hörs bland annat näktergal.

Öppna vattenmiljöer bidrar allmänt till biologiska värden. I samband med naturvärdesbedömningen av Nyckelbiotopen besöktes också branddammen vid Gustavsviksvägen. Bedömningen är att miljön är sådan att både större och mindre vattensalamander skulle kunna trivas. Inga fynd har registrerats hos kommunen eller i artdatabanken, se vidare PM WSP 2010 10 07.

Bergholmen är en liten skärgårdsholme med några äldre större villor och små stugor. Naturen är inte inventerad, men består sannolikt till största delen av hållmarkstallskog samt ädellövträd i anslutning till bebyggelsen. Ön har tidigare bestått av två öar som växt samman på grund av uppgrundningen. I det före detta sundet växer vass. Bottnarna runt ön och mellan ön och fastlandet är inventerade och uppvisar delvis höga naturvärden, se nedan.

Vassar och grunda bottnar

Strandzonerna med välutvecklade vassar och grunda bottnar är biologiskt mycket värdefulla miljöer. Längs Baggensfjärden finns välutvecklade vassbälten och grunda bottnar med hög ekologisk funktion. Grunda, vegetationsklädda mjukbottnar är mycket artrika och fungerar som skydd för ett stort antal insekter och fåglar samt är av stor vikt som lek- och matförråd för fisk. Både grunda och djupa vegetationsfria sandbottnar är viktiga för fiskarter som till exempel piggvar, skrubbskädda och sandstubb. En fältinventering av undervattensmiljön i Nacka genomfördes 9–13 juni 2008 av Sveriges vattenekologer AB. Syftet med inventeringen var att beskriva



Inom området finns värdefulla naturmiljöer bland annat; välutvecklade vassar och grunda bottnar,



strandkog-alsumpskog



och ekskog med hasselnår och gamla träd



Befintliga förhållanden - Natur

Vattendrag

Områden med ädellöv

Branddamm

Vegetationskaraktär

Ängsmark

Parkkaraktär - gräsyta

Hällmarksskog och blandskog

Ädellövskog - ek

Sumpskog - alskog

Övrig löv

Vass

Våtmark

Naturreseptat

Naturvärden

Klass 2 - Regionalt värde

Klass 3 - Kommunalt värde

Habitat bottensamhällen

D, Skyddade bottnar på 0-3 m djup utanför Baggensstaket.

E, Skyddade bottnar på 3-6 m djup utanför Baggensstaket.

F, Skyddade bottnar på 6-10 m djup utanför Baggensstaket.

G, Mycket till extremt skyddade bottnar på 0-3 m djup utanför Baggensstaket.

H, Mycket till extremt skyddade bottnar på 3-6 m djup utanför Baggensstaket.

I, Mycket till extremt skyddade bottnar på 6-10 m djup utanför Baggensstaket.

J, Bottnar på 10-15 m djup utanför Baggensstaket.



Barrskogssamband



bottensamhällena i Nacka kommuns marina kustområde. Inventeringen omfattar växter, men inte djurliv. Inventeringen har legat till grund för en bedömning av kustens olika naturvärden. Området utanför Baggenstaket bedöms ha ett högt naturvärde. De flesta förväntade arter finns och djuputbredningen av blåstång och ishavstofs är relativt stor. Förekomsten av murkelalg *Leathesia difformis* tyder på bra förhållanden, annars finns den främst i ytterskärgården. Området är påverkat av bebyggelse, båttrafik och många hårt exploaterade vikar. Området representerar en sötvattenspåverkad inner- och mellanskärgård där flera olika livsmiljöer finns. Dessutom finns uppväxtområden för flera fiskarter. I remiss till kustplanen anges att dessa områden har högt naturvärde och att stor hänsyn ska tas till detta i planeringen.

Kvaliteter

- ”Eklandskapet” kring Bo kapell och Mjölkkudden
- Ädellövträd och rester av ädellövskog inom området i övrigt
- Stränderna med vassar och alsumpskogar
- Barrskog med gamla tallar
- Öppna diken och vattenmiljöer
- Vassar och grunda bottnar

Brister-hot

- Spridningssamband mot större ekbestånd saknas
- Områdets enda nyckelbiotoper finns inom planerat verksamhetsområde. Dessa riskerar att försvinna. Kunskap om naturvärden på fastighetsmark saknas

- Risk att värden knutna till framförallt ädellövskog och ädellövträd minskar eller försvinner när området förtätas
- Kulvertering av öppna vattenstråk minskar biologiska värden knutna till vatten
- Branddammen kan ha visst lokalt värde för groddjur. Försvinner med ny bussgata
- Utsläpp och ingrepp som negativt påverkar vattenmiljön.

UTVECKLING OCH FÖRBÄTTRING AV GRÖNSTRUKTUREN INOM SYDÖSTRA BOO - UNDERLAG FÖR FORTSATT PLANARBETE

Strandområdet

Strandpromenaden och närheten till Skärgården utgör Sydöstra Boos största rekreativa tillgång. Strandområdet föreslås utvecklas med fler allmänna bryggor, fler bad och utökad verksamhet vid Gustavsviks båtklubb. På grund av känsliga vassbälten och grunda bottnar, utsatta vindförhållanden samt mindre trafiktåligt vägnät bedöms det inte lämpligt att utveckla någon ny båtanläggning eller marina inom området.

Söderut finns skyddsvärda och upplevelserika naturmiljöer som kan värnas och lyfts fram genom lämplig skötsel, skyltning och kompletterande gångstråk längs vattnet. Ett gångstråk längs vattnet utförs som träkonstruktion/spånger genom vassar och alsumpskog.

Några förslag på hur strandområdet kan utvecklas

nr återfinns på karta s. 20

Utveckling grönstruktur



- Rekreation
 - Närskog
 - Grannskapspark
 - Stadsdelspark
- Promenadstråk
- Strandpromenaden utvecklas på olika sätt
- Förbindelse ordnas
- Stig / löparslinga
- Strandspånger
- Önskvärda rekreationstråk / samband
- Naturreservat
- Spridningssamband främst barrskogsarter
- Områden med ädellöv ska inventeras och värderas
- Område med naturvärden. Avvägning mot andra intressen prövas i fortsatt planläggning
- Ny grannskapspark läge ej fastlagt

Promenadstråk mot Lännerstasunden

1 Sammanhängande strandpromenad

Idag saknas en sammanhängande strandpromenad norrut. Vid Skogshyddan är stranden privat och här finns idag ingen möjlighet passera längs vattnet. Strandstigen norrifrån leder upp i den branta skogsslutningen och ansluter till Sjöbrinken och vidare uppåt till Baggensvägen varifrån man sen kan gå ned till Mjölkkudden. Rörelsehindrade m.fl hänvisas till Baggensvägen då även Sjöbrinken saknar en sammanhängande horisontell sträckning. Möjligheten att ordna framkomlighet längs vattnet studeras i fortsatt planarbete.

2 Mjölkkudden

Mjölkkuddens värden tas till vara och utvecklas. Stigar och spänger iordningställs. Tydligare offentlighet kring picknickplatsen. De fantastiska ekarna bevaras, både vid Mjölkkudden och ekskogen söder därom.

3 Gustavsviksbadet

Gustavsviksbadet söder om Gustavsviks gård lyfts fram som offentlig badplats. Den småskaliga karaktären värnas men badet kompletteras med toaletter och tydlig vägvisning

4 Nya bryggor och platser för vistelse

Längs stranden föreslås i övrigt ett antal bryggor för bad och vistelse. Ett läge kan vara vid den fina tallbevaxta udden norr om Mjölkkudden. Platsens attraktivitet görs allmänt tillgänglig. Uddens kvalitet som utsiktsplats och picknickplats tas till vara. Ytterligare ett finns läge är söder om Mjölkkudden vid några små hållar invid vattnet.

5 Utökad verksamhet vid Gustavsviks båtklubb

Möjligheten att utöka verksamheten med fler bryggor studeras. Gustavsviks gård och Grundet är utpekade som värde-

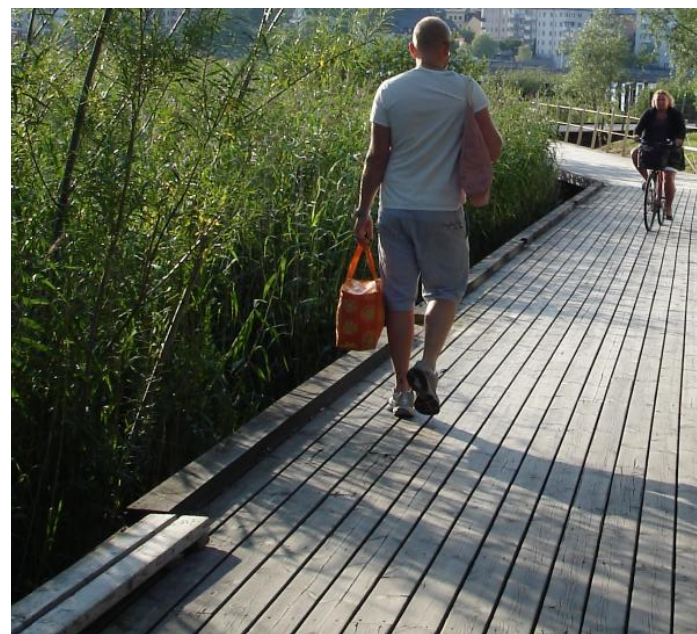
fulla kulturmiljöer i Kulturmiljöprogrammet. Strandmiljö och vägsystem är småskalig. En utveckling av verksamhet måste ske med stor hänsyn till kulturmiljön och områdets småskaliga karaktär.

6 Begränsa biltrafik längs vattnet

Biltrafik på Bo Kapellvägs smala delsträcka utmed vattnet bör om möjligt begränsas och gång- och cykeltrafikanter prioriteras.

7 Lusthuspark vid Gustavsviks gård

Nedanför Gustavsviks gård finns idag en strandpark med brygga, lusthus och gräsytor för picknick som bland annat



Med spänger genom vassområdet ökar tillgängligheten till vattnet

används för midsommarfirande. Här mynnar också ”Dalkarlskärrets vattenstråk” även det stora diket idag är kulverterat på denna sträcka och det öppna diket endast tar lokalt ytvatten. Strandparken och dess karaktär föreslås bevaras. Parken kan eventuellt förskönas med perennplanteringar och tydliggörande av ”åmynningen”, parkmöbler och vacker belysning.

8 Grundets lek- och grannskapspark vid Evedalsvägen – vattenpark och vattenkontakt

Vid Evedalsvägen och Fiskebovägen har Grundet sin föreningspark. Parken används för valborgsfirande (tillsammans med Gustavsviks vägförening) och lek och bollspel. Även här mynnar ett vattenstråk. Dagens funktion som grannskapspark föreslås behållas men vattenmiljön kan tillvaratas bättre, liksom parkens kontakt mot vattnet. Området håller på att växa igen och särskilt kantzonerna och området längs vattnet är i behov av skötselåtgärder. En allmänt tillgänglig brygga anordnas vid vattnet.

9 och 10 Fler allmänna platser längs vattnet

9. Även längre norrut finns två strandområden med bryggor. Från Kustvägen leder en trappa ned till bryggor och bad vid vattnet. Utsikt mot Ekobergets branter och bron över Kilsviken är mäktig. Buller från trafiken på bron stör dock upplevelsen. Bullerdämpning av bron bör eftersträvas på sikt.

10. Invid Baggensvägen mellan Lotsvägen och Boo kapellväg finns ett högre markparti med torrängväxter och lite trädgårdskaraktär. Här kommer man upp och ser ut över vassen. Området föreslås utvecklas med lämplig skötsel och komplettering med sittmöbler och lekplats.

Förbättrad tillgång och parkkvalitet i programområdets västra och centrala delar

Boende inom de västra delarna av Sydöstra Boo har mer än 300 m till lekparken och till väl fungerande grönområden. Undersökningar visar att grönområdet bör ligga närmare än 300 m för att den ska användas för daglig motion. Det är upp till 1 km, ofta i kuperad terräng ned till stranden. Grönstrukturen behöver förbättras med fler ordnade parker för lek och gemensam samvaro och områden för motion och promenader.

11 Ny park vid Dalkarlskärret

Programområdets västra delar har brist på grönområden för samvaro och lek. En större park bör anläggas i anslutning till Dalkarlskärret. En park som tillvaratar de upplevelsekvaliteter som finns i form av vattenmiljöer, ekkulle och öppen ängsmark och som erbjuder rekreation för boende likväl som för arbetande i verksamhetsområdet. Dagvatten kan fördröjas i parken som gestaltas så att lek, prydnadsfunktioner och aktivitetsytor kan nyttjas av många, även boende norr om Värmdövägen. En park i detta läge skulle bilda övergång mellan bostäder och verksamheter, ingår i ett sammanhängande promenad och motionsstråk runt Sydöstra Boo och utgöra första steget i Dalvägens vattenstråk.

12 Ett sammanhängande skogsstråk

Mellan villatomter finns smala naturstråk och några större skogspartier, de kan förbindas med hjälp av stigar och vägvisning till ett motionsspår/skogsstig på flera km. Spåret inpassas väl i terrängen och bör vara högst 1 m brett. Beläggningen kan variera beroende på underlaget; grus, trä, bark. På vissa ställen behövs trappor. Slingan är i första hand tänkt för skogspromenader och löpning. Diskret märkning men tyd-



Enligt dagvattenutredning behöver en yta för utjämning av dagvatten tillskapas vid Dalvägen Hasselvägen. Ytkrav och utformning studeras i fortsatt arbete. Vattenmiljöerna både här och på andra ställen utmed Dalvägen kan förskönas med blommande strand- och vattenväxter.

lighet vid anslutning mot vägarna eftersträvas. Arbetsnamn ”skogsslingan”.

13 Dalvägens parkgata- vattenstråk

Dalvägen föreslås utformas som en strukturerande parkgata genom området. Här ryms buss, bilar och gång- och cykelväg men också Dalkarlskärrs öppna dagvattenstråk, som på några ställen tillåts svälla ut och bilda små vattenparker. Den gröna karaktären med trädgårdar längs vägen bevaras.

I övrigt karaktäriseras Dalvägen av sitt öppna vattenstråk och en serie av mindre parker. På några ställen längs gatan föreslås att diket vidgas till små vattenparker som iordning-

ställs med planteringar, sittplatser och på något ställe för lek och bollspel, se nedan. Dalvägens vattenstråk leder ned till Gustavviks gård och strandpromenaden.

14 Ny park vid Dalvägen- barn och ungdomar

Ängen söder om Dalvägen mellan Ekliden och Baggensvägen används idag av Gustavsviks villaförening för barn- och ungdomsfotboll. Ängen föreslås utvecklas med fler funktioner men med huvudinriktning på bollspel och aktiviteter för barn och ungdomar.

Rekreativa stråk och samband längs gator och vägar

Bättre orienterbarhet och vägvisning

Grönstrukturen inom programområdet och kopplingar mot omgivande grönområden är otydlig. Vägvisningsskyltar, förtydligande av entréer in mot bevarade naturområden och viktiga rekreativa målpunkter behöver anordnas. Dessa frågor studeras vidare i planarbetet.

Tydligare koppling mot större naturområden /Velamsund

Boo strandväg utgör den naturliga rekreativa kopplingen mot Rensättra och Velamsund. Det är också den gamla vägen mellan Gustavsviks gård och Boo kyrka. Vägen är smal och slingrande genom skogsdominerade villatomter (delvis fritidshus). Passagen under Värmdöleden kan behöva ses över vad gäller belysning.

Bevara ”villapromenader”

Inom programområdet finns många småvägar med park- eller skogsliknande tomter. Dessa miljöer är mycket typiska för

Nacka. Längs vissa stråk förekommer rikligt med ädellövträd och vägarna utgör lummiga promenadstråk. Dessa parkliknande miljöer är värda att bevara.

Förbättringar av vägnätet görs med stor hänsyn till befintlig terräng och träd och naturmiljöer bevaras längs med gatorna. Skydd av framförallt vegetation längs gatorna införs i planbestämmelser.

Övriga förbättringar

Exempel på andra förbättringar av stråk och samband kan vara landskapsbro/ekodukt över Värmdöleden, förbättringar av miljön kring befintliga passager, GC-väg över till norra sidan av Kilsviken samt skyltning av GC-stråk och promenadvägar.

Inventering, inmätning och skydd av ädellöv och ek

Inför detaljplanläggning bör det lokala "eklandskapet" noggrannare inventeras, värderas och en inmätning genomföras. Detsamma gäller för gamla tallar. Värdefulla träd mäts in och skyddas med planbestämmelser. Hur dessa värden ska kunna säkras på lång sikt bör diskuteras mellan fastighetsägare och kommunens ekologer/landskapsarkitekter.

Nyckelbiotoper och naturvärden

Inom Dalkarlsängen finns nyckelbiotoper av regionalt värde klass 2. Fördjupade inventeringar bör utföras för att precisera och avgränsa värden. En avvägning mot utbyggnadsintressen kommer att ske i fortsatt planarbete.

Bergholmen och marina miljöer

Diskussioner om eventuellt skydd av naturen på land och i vattnet i form av naturreservat har diskuterats många gånger liksom eventuellt fågelskyddsområde. Kommande planer bör utformas så att ett eventuellt reservat inte omöjliggörs.

