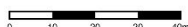


Ektorps centrum

Ektorps centrum ligger ca 2 km öster om Nacka forum. Centrumanläggningen består av fem byggnadskroppar som är grupperade i en öppen U-form runt ett torg som öppnar sig mot söder. I sydväst står ett punkthus i upp till fyra våningar som är sammanbyggd med ett trevånings lamellhus på norra sidan av torget. Mellan dessa står en mindre, fristående byggnad. Ett fristående skivhus i fem våningar står längs torgets östra sida. Bakom skivhuset, intill en höjd med berg i dagen, ligger ett parkeringshus med parkeringsdäck.



Karta

**Information**

Fastighetsgränserna som syns i kartan kan ha stora variationer i lägesnoggrannhet och behöver kontrolleras om kartdraget ska användas för planering, markarbeten eller liknande. Kartetaljerna som visas kan vara ouspdatörade.

Källa
Koordinatsystem
HöjdsystemUltragrafisk digital kartdatabas
SWEREF 99 18 00
RH2000

2019-04-08

Ortofoto över Ektorps centrum. Runt torget som mest används för parkeringsplatser är fem byggnadskroppar grupperade. I sydväst ett punkthus i fyra våningar, längs norra sidan ett trevånings lamellhus och mellan dessa en mindre, fristående byggnad. Ett skivhus i fem våningar står längs torgets östra sida och bakom skivhuset, intill en höjd med berg i dagen, ett parkeringshus med tillhörande parkeringsdäck.

Bakgrunden till centrumanläggningen i Ektorps

Den historiska utvecklingen av centrumfunktionerna i Ektorps hör nära samman med samhällsbildningen och dess förändringar. Efter det att villabygget tog fart på 1890-talet etablerades affärer och annan service längs Gamla Landsvägen, den dåvarande landsvägen mellan Stockholm och Värmdö. I samband med att flerbostadshuset på Ekängen uppfördes på 1940-50-talet tillkom butikslokaler längs Värmdövägen.

Etableringen av Nacka sjukhus med upptagningsområde från Värmdö till Tyresö i början av 1960-talet ledde till att Ektorps tillfördes flera nya arbetsplatser inom vårdsektorn. I efterhand byggdes sjukhuset ut i etapper och landstinget uppförde också personalbostäder och elevbostäder i anslutning till sjukhuset. Fler arbetsplatser tillkom i samband med att Ektorps hemmets ålderdomshem och

Ektorpskolan öppnade i början av 1970-talet. Större arbetsplatser i närområdet fanns också inom bilförsäljning och bilservice.

Fler boende och arbetsplatser skapade underlag för mer kommersiell service i närområdet. Samtidigt ledde bildandet av storkommunen Nacka i början av 1970-talet, tillsammans med tidens välfärdsreformer, till behov på nya och större lokaler för samhällsservice. Planeringen av en centrumanläggning för att uppfylla dessa behov startade redan i slutet av 1960-talet.

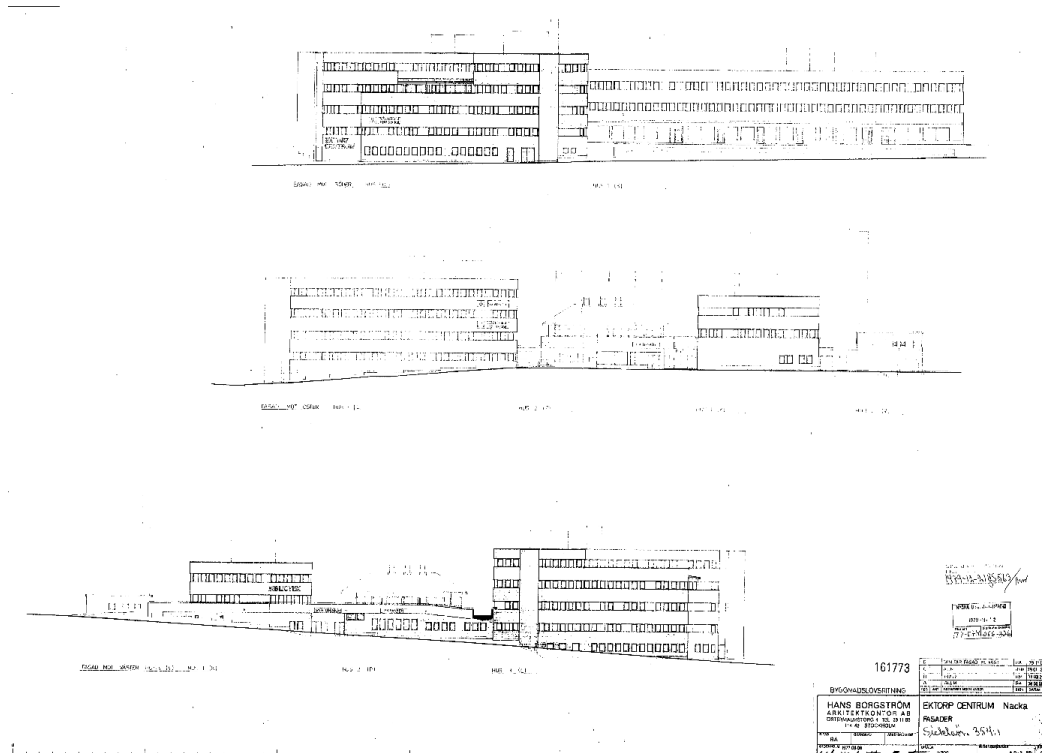
I stadsplanen som antogs 1975 planlades Ektorp som ett kommundelscentrum för östra Sicklaön utifrån samma förutsättningar som de tidigare centrumen i Saltsjöbaden, Orminge och Fisksätra. Planeringen gick vidare i form av en totalentreprenadtävling. Vinnare blev Skanska tillsammans med Hans Bergström arkitektkontor AB.

Punkthuset i centrumets sydvästra hörn utformades som en byggnad för vård och social service. Här samlades landstingets vårdcentral, specialistläkarmottagning, folktandvård, PBU, sjukgymnastik mm. I samma byggnad förlade kommunens sitt socialkontor och annan kommunal service.

Den långa huslamellen på torgets norra sida utformades som lokaler för dels Nacka kommuns huvudbibliotek i husets västra halva, dels för posten. I bottenvåningen inreddes affärslokaler med ingångar från torget. I bottenvåningen i byggnadens västra del, vid ingången till torget från Ektorpsvägen, placerades Konsums livsmedelshall. Ovanför konsumbutiken avsattes plats för en konsthall. Trots långt framskridna planer blev konsthallsprojektet inte genomfört, utan på platsen uppfördes istället en mindre byggnad avsett för kursverksamhet.

Skivhuset i fyra våningen på torgets östra sida planerades som ett kontorshus. I bottenvåningen placerades affärslokaler med entréer från torget, på samma sätt som i byggnaden intill.

Bakom skivhuset placerades ett parkeringshus för de anställda. Parkeringsplatser för besökare till centrumet anlades på torget.



Punkthuset i centrumets sydvästra hörnet samt lamellhuset med bibliotek, post och affärer på originalritningar från Hans Borgströms arkitektkontor.

Byggnadsbeskrivning

Under de 40 åren som centrumanläggningen i Ektorp har funnits har många av de ursprungliga hyresgästerna flyttat ut och lokalerna har genomgått flera invändiga förändringar. I exteriören och i utemiljön är förändringarna däremot mycket små. Därför har byggnaderna behållit sina ursprungliga karaktärsdrag mycket väl.

I centrumanläggningens omgivning är förändringarna fler. Bostadsbebyggelsen på andra sidan Ektorpsvägen har kompletterats med två nya flerbostadshus och påbyggnad av befintliga hus pågår. Detta har lett till att det tidigare visuella sambandet mellan sjukhuset och centrumet har blivit mindre tydligt. Bilserviceverksamheten har delvis byggts om med en större livsmedelshall.

Det är en rationell, enhetlig 1970-talsmodernism med skarpt skurna huskroppar och tydligt horisontell betoning som präglar centrumanläggningen. Byggnaderna är grupperade i en öppen U-form som öppnar sig mot torget söder. Punkthuset och lamellhuset sammanbinds i bottenvåningen, medan kontorshuset och parkeringshuset är fristående. Planstrukturen skapar en ljus och skyddad torgyta.

De tre kontors- och affärshusens fasader är klädda med rödbrunt tegel. Fönstren är placerade i horisontella fönsterband med utfackningar av plåt som sträcker sig längs med hela fasaden. Taken är platta och takfot saknas vilket förstärker de kubiska och skarpt skurna formerna.

Samtidigt är varje byggnadskropp individuellt utformad vilket skapar variation i den annars storskaliga anläggningen. Punkthuset i sydväst står i suterräng och är uppbyggt av flera mindre block som gör att besökaren som närmar sig centrumet från Duvnäsrondellen möter avtrappade fasader i olika höjder. Mot torget har byggnaden däremot en stram, kubisk form. Fönsterbanden är mörkgrå. Variation skapas även genom att de två utanpåliggande trapphusen är klädda med tegel i mönstermurning. På sin ursprungliga funktion är bottenvåningarna relativt slutna.

Lamellhuset i tre våningar längs torgets norra sida är närmast mönsterexempel på den rationella modernismen med sin strama klossform och grå fönsterband som löper längs fasaderna och fortsätter sömlöst över hörnen. I bottenvåningarna ligger flera mindre affärslokaler som alla nås genom entréer från torget. De flesta entrédörrar är ursprungliga, enhetligt utformade, delvis glasade dörrar. Längs hela fasaden löper ett ursprungligt skärmtak av glas på stålbalkar där även affärsskyltarna är fastsatta. Allt är ordnat som en funktionell och väl genomtänkt helhet. Byggnadens baksida mot Gamla Landsvägen präglas även den av långt driven funktionalitet med sin panncentral och affärslokalernas lastbryggor.

Det stora kontorshuset är i sin grundutformning mycket lik de två andra byggnaderna med skillnaden att plåttäckningarna är rödbruna. Variationen i detta fall kommer från olika arkitektoniska detaljer som mildrar dess massiva inverkan på torgmiljön. Byggnaden är indelad i tre olikstora block genom att trapphusen är något indragna och dessa delar av fasaden är klädda med plåt. På fasaden har man placerat plåtklädda burspråk som också bryter av de annars släta fasadytorna. Även placeringen, där byggnadskroppen står något vinklat bort från torgytan, minskar dess massiva uttryck när man rör sig på torget. Kontorshusets bottenvåning är inredd med affärer som vänder sig ut mot torget. Entréer och skärmtaket är utformade på samma sätt som i grannhuset.

Även parkeringshuset som står bakom kontorshuset präglas av stram modernism, med betongelementfasader i rödbrunt med frilagd ballast. På taket finns parkeringsdäck.

Den enda byggnaden som inte följer det strama modernistiska formspråket är den lilla fristående byggnaden som står mellan punkthuset och lamellhuset. Med sitt höga valmade tak och fasader som

delvis är klädda med träpanel anknyter den också till 1980-talets postmodernism. Byggnaden användes först som kurslokaler, men är idag ändrad till en förskola.

Som typisk representant för tiden präglas centrumanläggningen av tankarna om trafikseparering. Fotgängarna når centrumet och torget dels genom en passage från Ektorpsvägen, dels på en gångbro från sjukhusområdet med trappor ner till torgplanet. Det är också möjligt att nå torget genom trappor från Värmdövägen eller genom passage från Gamla Landsvägen. Bilisterna kan antingen ta en separat infart från Ektorpsvägen eller köra in via Gamla Landsvägen. Bilanpassningen är också märkbar på torget som till stor del utgörs av parkeringsplatser för besökare.

Hans Borgström

Hans Borgström som levde åren 1922-2008 arbetade efter sin utbildning hos flera av landets ledande arkitektkontor innan han 1954 startade eget tillsammans Bengt Lindroos. Under denna tid ritade kontoret bland annat Kaknästornet. Åren 1968-80 drev han eget arkitektkontor som står bakom många kända byggnadsverk både i Sverige och utlandet, bland annat Stora Lappkärrsbergets studentbostäder, Gula huset i Skärholmen, flera centrumanläggningar och brandstationer.



Ektorp centrum sett från Värmdövägen.



Punkthuset sett från Ektorpsvägen.



Lamellhuset sett från torget.



Lamellhuset till höger och kontorshuset rakt fram sedda från plan 1 vid förskolan.



Affärerna vänder sina entréer mot det soliga torget. Skärmtaket och entréerna är ursprungliga och enhetligt utformade.



Förskolan, f d kurslokaler sedda från bron över Ektorpsvägen.



Parkeringshuset, vy mot söder.



Entrén till torget genom en passage från Ektorpsvägen.



Panncentral och lastbryggor ligger på lamellhusets baksida vid Gamla Landsvägen.

Kulturhistoriskt värde

Centrumanläggningen vid Ektorpsvägen är ett mycket bra exempel på 1970-talets rationella modernism med enhetligt arkitektoniskt uttryck som får variation genom välgenomtänkta och funktionella detaljer. Det har endast skett små förändringar sedan byggtiden och anläggningens ursprungliga karaktär och formspråk är mycket väl behållna. Hans Borgström var en av tidens ledande modernistiska arkitekter och står bakom flera kända byggnadsverk. Skapandet av centrumanläggningen i Ektorpsvägen hör vidare nära samman med Nacka kommuns utveckling under 1960-70-talet. Sammantaget har centrumanläggningen ett högt arkitektoniskt och samhällshistoriskt värde.

Att tänka på inför framtiden

Byggnaderna har vissa underhållsbehov, till exempel är plåtdetaljerna i behov av ommålning. Inför underhållsåtgärder är det viktigt att tänka på den variation som präglar de olika byggnaderna, till exempel när det gäller färgsättning av plåtdetaljerna och andra byggnadsspecifika detaljer.

Inför större förändringar är det viktigt att de ursprungliga arkitektoniska ambitionerna med anläggningen respekteras både från kulturmiljösynpunkt och från stadsbildssynpunkt. Den kompletterande bostadsbebyggelsen väster om Ektorpsvägen har fört in nya fasadmaterial och former i området. Därför är det viktigt centrumanläggningens karaktärsdrag inte försvagas så att helhetsmiljöns läsbarhet och tydligt försvagas. Viktiga karaktärsdrag att tänka på är den ursprungliga bebyggelsestrukturen med fristående, individuellt utformade byggnadskroppar i varierande höjder och U-formen som öppnar sig mot söder. Enhetligheten i formspråket, fasadmaterialen och i andra byggnadsdetaljer är ett annat viktigt karaktärsdrag.

Torget utformning med separata infarter och stora parkeringsytor är nära kopplad till idéer om bilismen som utgångspunkt för stadsplanering. Torget har potential att utvecklas till en mer inbjudande mötesplats om parkeringsytan minskar.

Den byggnad som inte riktigt når upp till samma kvaliteter som de övriga i centrumanläggningen är förskolans byggnad intill punkthuset. Här finns det möjlighet till utveckling. Inte heller parkeringshuset är oersättligt även om den som byggnad har många tidstypiska karaktärsdrag.