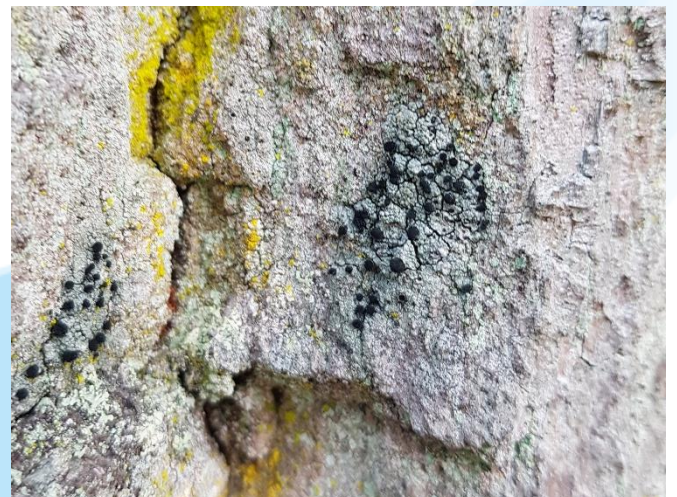


RAPPORT

Naturvärdesinventering avseende biologisk mångfald (NVI)
enligt Svensk standard SS 199000:2014

NATURVÄRDESIKONTROLL INFÖR DETLAJPLAN VID GALÄR- VÄGEN I BOO, NACKA KOMMUN



Pro Natura

November 2018

Rapport samt föreliggande arbete följer svensk
standard
SS 19000:2014 –Naturvärdesinventering
avseende biologisk mångfald (NVI)

Inventering, text och foto:

Pro Natura

Träringen 66b

416 79 Göteborg

Telefon: 0728-544411

e-post: ola.hammatstrom@pro-natura.net

Pro Natura:

Kontaktperson och ansvarig handläggare: Ola Hammarström

Inventering: Ola Hammarström

Foto: Ola Hammarström

Beställare:

Nacka Kommun

Kontaktperson: Anna Herrström

Framsida:

Tallticka (ö), sotlav (n)

1. Sammanfattning	4
2. Uppdraget.....	5
2.1 Bakgrund.....	5
2.2 Syftet med NVI:n	5
2.3 Omfattning.....	5
3. Metodik.....	6
4. Allmänt om naturförhållandena	9
4.1. Geografi och bebyggelse	9
4.2. Naturförhållandena.....	10
4.4. Uppgifter om naturförhållandena från befintligt underlag	11
5. Beskrivningar av naturvärdesobjekt	12
6. Sammanfattning av naturvärdena i området.....	30
8. Litteratur och källor	48
8.1. Skriftliga källor.....	48
8.2. Kartor.....	49
8.3. Databaser och internet.....	49

Bilaga 1: Karta över inventeringsområdet

Bilaga 2: Karta över naturvärdesobjekten och deras naturvärdesklass

Bilaga 3: Karta över förekommande naturtyper

Bilaga 4: Karta över rödlistade arter

Bilaga 5: Karta över värdeelement – naturvärdesträd

1. Sammanfattning

I samband med att en ny detaljplan tas fram för området kring Galärvägen har Nacka kommun beställt en naturvärdesinventering av Pro Natura.

Inventeringen utfördes i oktober 2018 till enligt Svensk standard 199000:2014 Naturvärdesinventering avseende biologisk mångfald (NVI). Detaljeringsgraden på inventeringen har varit *medel*. Inventering har skett med tilläggen *Naturvärdesklass 4* och *Värdeelement – naturvärdesträd*.

Sammanlagt inventerades cirka 34 ha. Totalt har 17 naturvärdesobjekt avgränsats; 3 objekt med högt naturvärde, 8 objekt med påtagligt naturvärde och 6 objekt med visst naturvärde. 55 naturvärdesträd har identifierats. Värderna för biologisk mångfald är främst knutna till miljöer med gammal tall och ek. 7 rödlistade arter noterades; tallticka (7 träd), reliktböck (3 träd), ekticka (5 träd), oxtungesvamp, skuggorangelav (3 träd), rödbrun blekspik (NT) och spillkråka, samtliga i rödlistekategorin NT. De flesta av dessa är mer eller mindre knutna till gamla individer av tall och ek. Utöver naturvärdena kopplade till gamla träd finns även biotopvärden genom den rika förekomsten av olika former av block, stenhällar, klippsprång och annat berg i dagen.

Områdets tydliga och ställvis höga tall- och ekvärden är beroende av omgivande landskap och bidrar till en fungerande spridningsbiologi för många arter. Om man tittar på en karta över Boo ser man att stora delar söder om Värmdöleden utgörs av liknande villaområden med mindre skogspartier. Förekomsten av gamla träd i dessa miljöer är sannolikt mycket viktig för att upprätthålla en kontinuerlig ekologisk funktion hos många marginaliserade arter som är beroende av dessa ovanliga värdeelement.

2. Uppdraget

2.1 Bakgrund

I samband med att Nacka kommun tar över ansvaret för ett antal vägar med småhusbebyggelse, samt för allmän plats, inom ett ca 34 ha stort område kring Galärvägen i Boo görs en ny detaljplan. I projektet ingår också att göra klart vad som är allmän och privat mark, samt att pröva lämpligheten för mindre förtätningar i området. Föreliggande naturvärdesinventering har beställts av Nacka kommun för att fungera som underlag till att skydda viktiga naturvärden i pågående detaljplanprocess.

2.2 Syftet med NVI:n

Genomförd NVI syftar till att kartlägga och naturvärdesbedöma förekommande naturvärden inom det område som redovisas på karta i bilaga 1.

2.3 Omfattning

Inventeringen följer den nationella standarden för naturvärdesinventering SS 199000:2014, med tillägget "klass 4". Detta innebär att också naturvärdesobjekt motsvarande klass 4 (se nedan) har inkluderats. Inventeringen omfattar även tillägget "värdeelement – naturvärdesträd" (se nedan) på den del av området som i plankartan definierats som kvartersmark.

Inventeringen har genomförts med detaljeringsgraden som i ovan nämnda standard benämns "Fältnivå medel". Detta innebär att naturvärdesobjekt med en yta om 0,1 ha eller mer ska kunna identifieras samt linjeformade objekt med en längd om minst 50 meter samt en bredd om minst 0,5 meter.

Det ska framhållas att detta, enligt standarden för naturvärdesinventering (NVI), är en sammanställning och bedömning av värden utifrån aspekten biologisk mångfald. Någon bedömning av områdets eventuella geologiska, geomorfologiska eller hydrologiska värden ej har gjorts.

I detta arbete ingår heller ingen bedömning av den kulturhistoriska miljön. Inte heller innehåller detta arbete någon bedömning av områdets sociala värden eller värden för friluftslivet.

Slutligen innehåller arbetet heller inga bedömningar av konsekvenser för biologisk mångfald vid en eventuell exploatering av något slag.

Fältarbetet genomfördes under oktober månad 2018.

3. Metodik

Naturvärdesinventeringen har genomförts enligt den standarden för naturvärdesinventeringar (NVI) SS 199000:2014. För detaljer i denna så hänvisas till standarddokumenten Svensk Standard SS 199000:2014 och Teknisk rapport SIS-TR 199001:2014.

Grunden i denna standard är att på ett transparent, upprepbart och väldefinierat sätt genomföra *naturvärdesbedömningar* vad gäller biologisk mångfald. Syftet med en naturvärdesinventering är att identifiera och avgränsa de geografiska områden i landskapet som är av positiv betydelse för biologisk mångfald samt att dokumentera och naturvärdesbedöma dessa. Ett områdes naturvärde redovisas genom att det tilldelas en naturvärdesklass. Naturvärdesinventeringar kan genomföras med olika ambitionsnivåer beroende på syftet med inventeringen. Detta gäller huruvida fältarbete ska genomföras eller ej, vilken detaljeringsgrad inventeringen ska ha (vilken som är minsta obligatoriska karteringsenhet) och om inventeringen ska ha några tillägg (t.ex. identifiering av objekt med generellt biotopskydd, inventering av särskilda arter, identifiering och avgränsning av områden som har naturvärdesklass 4).

En viktig princip i arbetet med naturvärdesinventering enligt standarden är att naturvärdesbedömningen ska utgå från två olika bedömningsgrunder – *bedömningsgrund art* och *bedömningsgrund biotop*. Den första avser i vilken grad arter och arters förekomst bidrar till naturvärdet. Den andra är en bedömning av hur biotopen bidrar till den biologiska mångfalden. De båda bedömningsgrunderna är naturligtvis beroende av varandra så att högre värde från biotopsynpunkt normalt leder till att området också har värden i form av artförekomster.

Ett viktigt begrepp vid användningen av arter som bedömningsgrund är begreppet *naturvårdsart*. Enligt standarden för naturvärdesinventeringar (NVI) så är naturvårdsart en art som indikerar att ett område har naturvärde eller som i sig själv är av särskild betydelse för biologisk mångfald. Detta ansluter till ArtDatabankens definition av begreppet (ArtDatabanken 2013). Enligt ArtDatabanken är naturvårdsarter ett samlingsbegrepp för skyddade arter, rödlistade arter, typiska arter, ansvarsarter, signalarter och nyckelarter. I standarden hanteras dock nyckelarter separat och ingår därmed inte i begreppet naturvårdsart. Signalarter markeras i listorna över naturvårdsarter med "S" och typiska arter med "T". Rödlistade arter markeras med artens rödlistningskategori, "NT", "VU", "EN", "CR" och "DD".

I denna inventering har främst arter som användes i Skogsstyrelsens nyckelbiotopsinventering (Skogsstyrelsen 2014) använts som signalerarter vilka bedöms indikera förhöjda naturvärden i skogsmiljöer.

Viktiga faktorer vid bedömning av ett områdes biotopkvalitet är

- Naturlighet
- Processer och störningsregimer
- Strukturer
- Element
- Kontinuitet
- Naturgivna förutsättningar
- Förekomst av nyckelarter
- Läge, storlek och form

Strukturer och element är av särskild betydelse vid bedömningen eftersom de är företeelser som kan uppfattas i fält. De används därför i många fall för att indirekt bedöma förekomst av andra biotopkvaliteter, som t.ex. naturlighet, processer och störningsregimer, kontinuitet, naturgivna förutsättningar och vissa nyckelarter.

Biotopens värde beror också på hur sällsynt och hotad den är.

I standarden finns också angivet hur olika *naturtyper* ska benämnas. En naturtyp är en sammanfattande benämning på en grupp biotoper med gemensamma kännetecken. I naturvärdesinventeringen grupperas biotoperna i följande naturtyper: Infrastruktur och bebyggd mark, täkt och upplag, park och trädgård, åkermark, äng och betesmark, igenväxningsmark, skog och träd, myr, fjäll, berg och sten, sandmiljö, grund marin mjukbotten, grund marin hårdbotten, djup marin mjukbotten, djup marin hårdbotten, biogent rev och bubbelrev, antropogen marin miljö, grund sjö, djup sjö, småvatten, vattendrag, antropogen limnisk miljö, havsstrand samt limnisk strand. Begreppet naturtyp används ibland, både i vanligt tal och i biologiska sammanhang, med något annorlunda betydelse. Ett exempel är Natura 2000 som använder naturtyp i en annan betydelse.

Ett viktigt resultat av en naturvärdesinventering är att *naturvärdesobjekt* identifieras, avgränsas, bedöms och beskrivs. Ett naturvärdesobjekt i en naturvärdesinventering är ett avgränsat geografiskt område med naturvärde, som utgörs av en dominerande naturtyp och som kan bedömas till en och samma naturvärdesklass. I standarden ska ett naturvärdesobjekt vara ett sammanhängande geografiskt område.

De naturvärdesklasser som används i naturvärdesinventeringen är:

- Naturvärdesklass 1 - högsta naturvärde
- Naturvärdesklass 2 - högt naturvärde

- Naturvärdesklass 3 - påtagligt naturvärde
- Naturvärdesklass 4 - visst naturvärde

Enligt uppdragsbeskrivningen ska naturvärdesinventeringen i områdena kring Galärvägen utföras som fältinventering med detaljeringsgrad medel. Detta innebär att minsta objekt som ska identifieras är en yta av 0,1 ha eller mer eller ett linjeformat objekt med en längd av 50 m eller mer och en bredd av 0,5 m eller mer. De områden som redovisas i denna inventering är de som uppnått naturvärdesklass 4 eller högre.

Det område som inventerats framgår av bilaga 1 medan delområdesindelning och naturvärdesklassning redovisas på karta i bilaga 2.

Följande moment har utförts i NVI:n:

Förarbete

1. Sammanställning av tidigare dokumentation om naturen i inventeringsområdet.
2. Potentiella naturvärdesobjekt har avgränsats.
3. Fältkartor för arbetet där potentiella naturvärdesobjekt är markerade har tagits fram. Fältkartorna har innehållit en bakgrund med ortofoto – och har varit i skalan 1:3 500.

Fältarbete

Inventering har genomförts i hela det område som redovisas i bilaga 1. I detta område har naturvärdesobjekt urskilts som tillhör naturtyperna Park och trädgård, Skog och träd samt vattendrag. Namnskicket för att benämna olika biotoper följer där så är möjligt Sydsvenska lövskogar (Löfgren & Andersson 2000), Handbok för inventering av nyckelbiotoper (Skogsstyrelsen 2014) samt KNAS (Jönsson 2009).

All mark som i plankartan definierats som kvartersmark har klassificerats som biotopen trädgård. Denna biotopbeteckning har inte formellt definierats i någon av genomförda tematiska inventeringar eller i andra typifieringssammanhang men termen anses ändå vara så väl etablerad exempelvis i dagligt tal, att den är relevant och korrekt att använda.

I föreliggande inventering har beställaren begärt ett tillägg i form av inventering av träd som utgör värdeelement, s.k. naturvärdesträd. Inventering av naturvärdesträd har utförts på de områden som definierats som kvartersmark i plankartan. Det finns ingen fastställd metodik för inventering av "värdeelement – naturvärdesträd". Naturvärdesträd har i denna inventering definierats som:

- **Grova träd:** träd med en stamdiameter ≥ 80 cm i brösthöjd.
- **Äldre träd:** träd av gran, ek, bok och tall som är ca 170 år eller äldre. Träd av andra trädslag som är ca 120 år eller äldre. Inga provborrningar för att bestämma trädålder har utförts. Trädålder har uppskattats utifrån strukturer i trädets växtsätt

(grovlek, kronstruktur, mängd död ved i kronan, barkstruktur, etc.). Således finns en viss osäkerhet i åldersbestämningarna, framförallt gällande senvuxna tallar som kan vara svåra att åldersbestämma utan provborring. Notera att termen äldre träd även används i rapportens objektbeskrivningar för att beskriva träd som börjar nå en hög ålder i en bredare bemärkelse.

- **Träd med rödlistade arter/signalarter** knutna till sig.
- **Hålträd:** träd med en brösthöjdsdiamter ≥ 40 cm med en eller flera utvecklade håligheter i stam eller gren (ej bohål).

Träden har mätts in med hjälp av handhållen GPS och relevant data om träden har sammanställts.

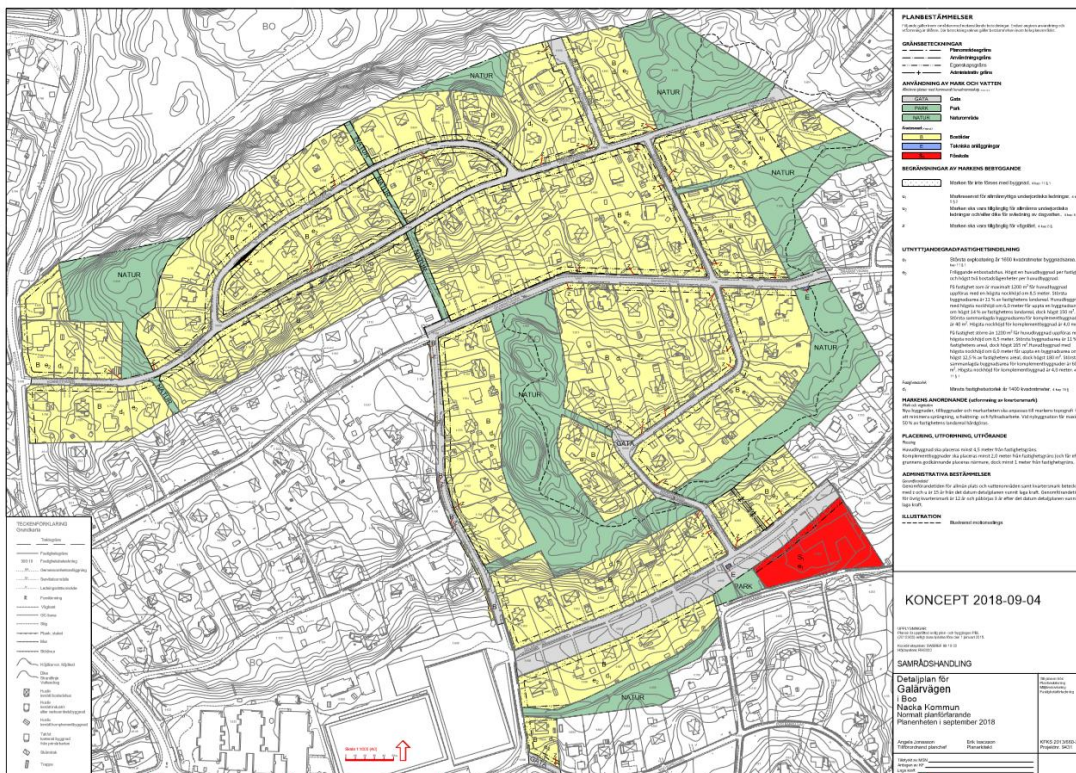
Rapportering

Rapporteringen följer standarden och för detaljer hänvisas till standarddokumenten. Om inga kommentarer anger annat så är redovisade naturvårdsarter noterade under denna naturvärdesinventering.

4. Allmänt om naturförhållandena

4.1. Geografi och bebyggelse

Inventeringsområdet är beläget i Boo, Nacka kommun på västra delen av ön Värmdö, söder om Värmdöleden och norr om Boo gamla kyrka. Området utgörs av villa- och sommarstugebebyggelse i anslutning till mindre skogsområden. Inventeringsområdet genomkorsas av de mindre vägarna Kornettvägen, Husarvägen, Dragonvägen, Roddarvägen, Drabantvägen, Ljungmansvägen och Galärvägen, samt en ledningsgata som går genom ett stråk med skog i områdets östra del. I nordligaste delarna av inventeringsområdet ligger ett skogsområde som utpekats som nyckelbiotop och längst i söder en större förskola.



Figur 1. Plankarta över inventeringsområdet.

4.2. Naturförhållandena

Terrängen inom inventeringsområdet är svagt kuperat med mindre höjder. Jordtacket på och kring höjderna är tunt och präglas av berg i dagen och näringsfattiga skogsbestånd med risvegetation. Tall är det dominerande trädslaget i området och det finns god tillgång på tallar som är uppåt 150 år och äldre. I sluttningar och sänkor där jordtacket är något mäktigare förekommer lövträd i större utsträckning, framförallt ek och asp. I merparten av området är träden relativt senvuxna vilket ger att även träd som inte är grova kan ha en hög ålder. Framförallt ek och tall som gynnas av den låga konkurrensen i näringsfattiga skogar. Trädens låga tillväxt kan också förklara den rikliga förekomsten av äldre träd – det har helt enkelt inte varit lönsamt att averka. Det är troligt att området i äldre tider fungerat som utmarksbete och att skogarna således varit relativt öppna. Merparten av inventeringsområdet utgörs av torra-friska vegetationstyper. På flera av framförallt sommarstugetomterna har en naturlig karaktär på trädgårdarna bevarats, med naturlig vegetation och gott om äldre träd, strukturer som i större utsträckning saknas på tomter där nya, större hus byggts och trädgårdarna renoverats.

Området är beläget mellan två av Stockholms gröna kilar, Nacka Värmdökilen och Tyrestakilen. Omgivande landskap är av liknande karaktär där villabebyggelse med inblandning av mindre skogsmarker dominerar.



Figur 2. Senvuxen krattek i naturvärdesobjekt 15.

4.4. Uppgifter om naturförhållandena från befintligt underlag

Ingen del av det aktuella inventeringsområdet är beläget inom område som klassats som riksintresse. Inom aktuellt inventeringsområde saknas särskilda områdesbestämmelser för Natura-2000, naturreservat, biotopskyddsområde eller liknande. Inga områden inom aktuellt inventeringsområde har omfattats av de tematiska inventeringarna våtmarksinventeringen, ängs och betesmarksinventeringen, sumpskogsinventeringen eller inventering av skyddsvärda träd som utförts på nationell nivå. Inom inventeringsområdet finns endast ett fynd rapporterat i Artportalen (brun guldbagge). Detta fynd bedöms dock vara fel inmatat eftersom det beskrivs i fynduppgifterna att lokalen ligger i en annan kommun. Därför har inte fyndet tagits med i bedömningen av området.

Ett område (naturvärdesobjekt 2) är utpekad som nyckelbiotop i Skogsstyrelsens förteckning av nyckelbiotoper. Det är också utpekad som område med värdefull natur – klass 2, regionalt värde i Grönstrukturprogram för Nacka kommun (2011) och dess underlagsrapport (Ekologigruppen 2009).

5. Beskrivningar av naturvärdesobjekt

17 naturvärdesobjekt av naturtyperna Skog och träd, Park och trädgård samt Vattendrag har identifierats. Tre av dessa bedömdes ha högt naturvärde, åtta påtagligt naturvärde och sex visst naturvärde.



Figur 3. Karta över inventeringsområdet och avgränsade naturvärdesobjekt.

Naturvärdesobjekt 1

Objekt-ID Galärvägen 1	Naturvärdesklass 3
Inventeringsdatum 2018-10-18	Inventerare Ola Hammarström, Pro Natura
Biotoper Tomtmark	Areal 0,14 ha
Naturtyper Park och trädgård	Natura 2000 naturtyper -

Översiktlig beskrivning

Tomtmark i anslutning till nyckelbiotopen nord/ost om fastigheten. Flera grova och gamla tallar samt några äldre ekar växer söder om huset. Tallarna är välvuxna med grov bark, mogna kronor och mycket döda grenar. Naturvärdena är helt och hållet knutna till de gamla träden. På en död ek har fruktkroppar av ekticka bildats.

Bedömningsgrund biotopvärde

Området bedöms hysa ett visst biotopvärde genom förekomst av äldre tall och ek.

Bedömningsgrund artvärde

Visst artvärde genom förekomst av signalart/rödlistad art.

Naturvårdsarter:

- Ekticka, *Phellinus robustus* (NT, S)



Figur 4. Trädgård med äldre tall och ek.

Sammanfattande naturvärdesbedömning

Naturvärdena är kopplade till de äldre träden. Gamla träd är viktiga för en lång rad av

organismer, bl.a. många arter av insekter, lavar och svampar. Att naturvärdesobjektet ligger i anslutning till en nyckelbiotop med tallvärden (naturvärdesobjekt 2) höjer naturvärdesbedömningen.

Sammanfattningsvis bedöms området hysa ett påtagligt naturvärde motsvarande klass 3.

Tidigare inventeringar

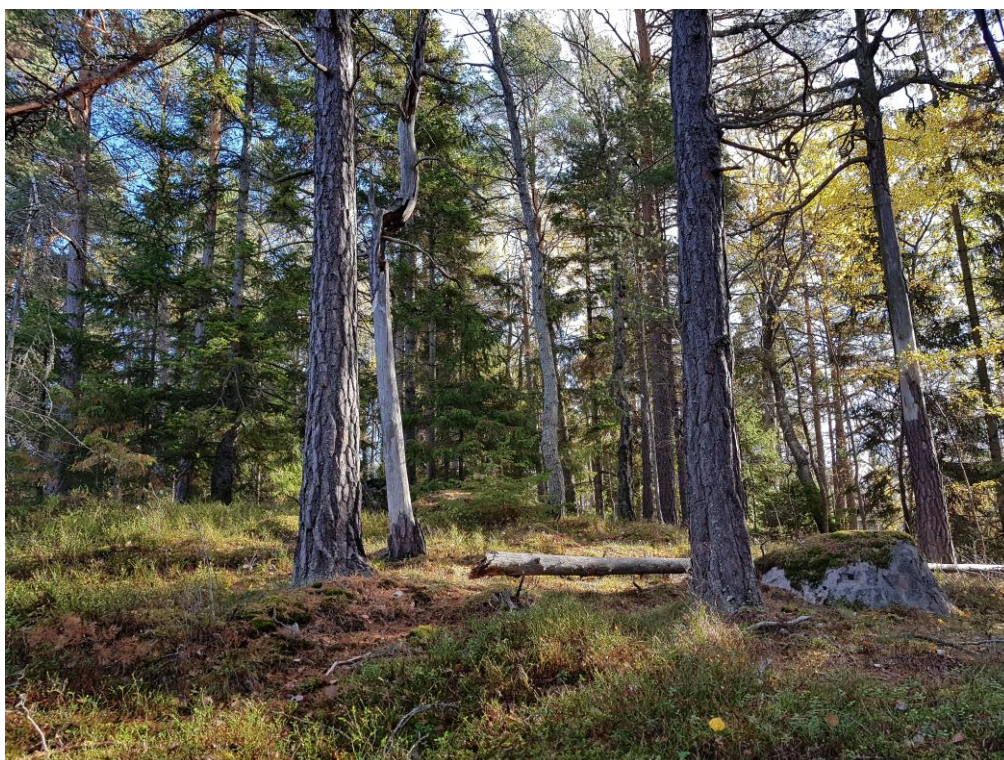
Saknas.

Lagligt skydd

Skydd saknas.

Naturvärdesobjekt 2

Objekt-ID Galärvägen 2	Naturvärdesklass 2
Inventeringsdatum 2018-10-17/18	Inventerare Ola Hammarström, Pro Natura
Biotoper Barrnaturskog, bergbrant	Areal 3,46 ha (0,74+2,57+0,18)
Naturtyper Skog och träd	Natura 2000 naturtyper 9010 Västlig taiga



Figur 5. Barrnaturskog med flera högstubbar.

Översiktlig beskrivning

Området utgörs av en nordvänd, starkt sluttande bergbrant samt omliggande barrnaturskog. Notera att merparten av naturvärdesobjektet går utanför inventeringsområdet och att två delar av skogen går innanför inventeringsområdet. Skogen är flerskiktad och domineras av äldre tall med ett rikt inslag av gran och asp samt ett mindre inslag av ek och björk. Enstaka ekar är av senvuxen krattekskaraktär. På flera tallar växer talticka som är knuten till äldre tall (≥ 140 år) och på en äldre gran noterades kläckhål av granbarkgnagare som föredrar äldre, grova granar. Förekomsten av död ved av tall, asp och gran är riklig i form av såväl lågor som högstubbar och torrträd. Flera boträd av asp och tall finns i området. I branten finns hällar, mossklädda stenblock, sprickor och sipperstråk som ger upphov till en rik variation av mikromiljöer. Eftersom

branten är nordvänd är solinstrålningen begränsad vilket ger ett svalt, fuktigt och jämt mikroklimat som är viktigt för bl.a. många arter av mossor och lavar. I buskskiktet växer rönn och ung gran. Fältskiktet är risdominerat med blåbär, ljung, lingon och kruståtel. På och kring berghällar växer lav- och mossamhällen som domineras av renlavar, *Cladonia sp.* Jordtäckets på merparten av området tunt och näringsfattigt, men i "tarmen" som går ut i den sydvästra delen är jordlagret både rikare och tjockare. Här växer något grövre ek och blåsippor.

Bedömningsgrund biotopvärde

Området bedöms hysa ett påtagligt biotopvärde genom flerskitad naturskog, gamla träd, död ved, bergbrant och boträd.

Bedömningsgrund artvärde

Påtagligt artvärde genom förekomst av flera signalarter och rödlistad art.

Naturvårdsarter:

- Tallticka, *Phellinus pini* (NT, S)
- Liten spiklav, *Calicium parvum* (S)
- Grynig blåslav, *Hypogymnia farinacea* (T)
- Granbarkgnagare, *Microbregma emarginatum* (S)
- Blåsippa (S)

Sammanfattande naturvärdesbedömning

Området har tidigare bedömts som nyckelbiotop och innehåller många värdeelement knutna till bergbranten och naturskogen. Biotopvärdena kvitteras genom förekomsten av ett flertal talltickor och andra signalarter.

Sammanfattningsvis bedöms området hysa ett högt naturvärde motsvarande klass 2.

Tidigare inventeringar

Området ingår som objekt N 238-2012 i Skogsstyrelsens förteckning av nyckelbiotoper. Det är också utpekad som område med värdefull natur – klass 2, regionalt värde i Grönstrukturprogram för Nacka kommun (2011) och dess underlagsrapport (Ekologigruppen 2009).

Lagligt skydd

Blåsippa är fridlyst enligt 8 och 9 §§ i artskyddsförordningen.

Naturvärdesobjekt 3

Objekt-ID Galärvägen 3	Naturvärdesklass 3
Inventeringsdatum 2018-10-18	Inventerare Ola Hammarström, Pro Natura
Biotoper Ekskog av ristyp	Areal 0,66 ha
Naturtyper Skog och träd	Natura 2000 naturtyper -

Översiktlig beskrivning

En mindre skogsdunge med ekskog som vuxit igen med inträngande gran. Granarna har vuxit sig höga och skuggar i dagsläget ut ekarna. På en äldre, döende ek växer fruktkroppar av ekticka. I buskskiktet växer ung rönn och hassel. Fältskiktet domineras av glest växande gräs och ris. Här växer även kaprifol som troligen är spridd från närliggande trädgårdar och behandlas därför ej som naturvårdsart. Den inväxande granen håller på att ta över miljön och kommer på sikt att ta död på ekarna som redan uppvisar tecken på nedsatt vitalitet p.g.a. konkurrens med granen.



Figur 6. Äldre ek och inväxande gran.

Bedömningsgrund

biotopvärde

Området bedöms hysa ett visst biotopvärde genom förekomst av mogen ekskog.

Bedömningsgrund artvärde

Visst artvärde genom förekomst av signalart/ rödlistad art.

Naturvårdsarter:

- Ekticka, *Phellinus robustus* (NT, S)

Sammanfattande naturvärdesbedömning

Vissa art- och biotopvärden knutna till ekarna.

Sammanfattningsvis bedöms området hysa ett påtagligt naturvärde motsvarande klass 3.

Tidigare inventeringar

Saknas.

Lagligt skydd

Skydd saknas.

Naturvärdesobjekt 4

Objekt-ID Galärvägen 4	Naturvärdesklass 3
Inventeringsdatum 2018-10-18	Inventerare Ola Hammarström, Pro Natura
Biotoper Tomtmark	Areal 0,18 ha
Naturtyper Park och trädgård	Natura 2000 naturtyper -



Figur 7. Naturtomt med äldre tallar.

Översiktlig beskrivning

Naturvärdesobjektet utgörs av en tallbevuxen naturtomt kring en sommarstuga. Tomten gränsar i norr mot en nyckelbiotop (naturvärdesobjekt 2). Jordlagret är tunt och trädsiktet består av senvuxna, äldre tallar med grova grenar. Tomten har fått behålla en naturlig karaktär där ljung och blåbär dominerar fältsiktet. I busksiktet kommer förnygring av tall och björk. På två av tallarna noterades kläckhål och gnagspår av den rödlistade långhorningen reliktböck som lever i ytterdelen av barken på gamla tallar som står glest och solexponerat.

Bedömningsgrund biotopvärde

Området bedöms hysa ett visst biotopvärde genom de äldre, senvuxna tallarna som växer i anslutning till ett område med högt naturvärde.

Bedömningsgrund artvärde

Visst artvärde genom förekomst av signalart/rödlistad art.

Naturvårdsarter:

- Reliktbock, *Nothorina muricata* (NT, S)

Sammanfattande naturvärdesbedömning

Naturvärdena utgörs av de äldre, senvuxna tallarna och reliktbocken som lever däri. Att naturvärdesobjektet ligger i anslutning till en nyckelbiotop med tallvärden (naturvärdesobjekt 2) bidrar också till naturvärdesbedömningen.

Sammanfattningsvis bedöms området hysa ett påtagligt naturvärde motsvarande klass 3.

Tidigare inventeringar

Saknas.

Lagligt skydd

Skydd saknas.

Naturvärdesobjekt 5

Objekt-ID Galärvägen 5	Naturvärdesklass 4
Inventeringsdatum 2018-10-18	Inventerare Ola Hammarström, Pro Natura
Biotoper Tomtmark	Areal 0,29 ha
Naturtyper Park och trädgård	Natura 2000 naturtyper -



Figur 8. Tallbevuxen naturtomt.

Översiktlig beskrivning

Naturvärdesobjektet består av naturlika delar av två trädgårdar samt intilliggande allmänplatsmark. Området är bevuxet av äldre tallar, några senvuxna ekar och andra lövträd. Det finns mindre förekomster av block och hållar samt enstaka torrakor av tall. Jordlagret är tunt och fältskiktet utgörs främst av smalbladiga gräs.

Bedömningsgrund biotopvärde

Området bedöms hysa ett visst biotopvärde genom de äldre tallarna.

Bedömningsgrund artvärde

Obetydligt artvärde.

Sammanfattande naturvärdesbedömning

Naturvärdena i området är framförallt knutna till förekomst av äldre tallar.

Sammanfattningsvis bedöms området hysa ett visst naturvärde motsvarande klass 4.

Tidigare inventeringar

Saknas.

Lagligt skydd

Skydd saknas.

Naturvärdesobjekt 6

Objekt-ID Galärvägen 6	Naturvärdesklass 3
Inventeringsdatum 2018-10-18	Inventerare Ola Hammarström, Pro Natura
Biotoper Skogbevuxen tomtmark	Areal 0,67 ha
Naturtyper Park och trädgård	Natura 2000 naturtyper -



Figur 9. Lövmiljö nedanför branten.

Översiktlig beskrivning

Området utgörs av en trädbevuxen brant som löper i öst-västlig riktning genom ett antal tomter och en mindre del allmänplatsmark i inventeringsområdets centrala delar. I branten växer ek (varav ett fåtal börjar bli något äldre och har utvecklat grova grenar och skrovelbark), yngre lönn, hassel och tall. Här finns också inslag av blom- och fruktbarande träd och buskar med hägg, fågelbär, nypon och rönn. En mycket gammal tall växer vid stigen som genomkorsar området, där också ekticka finns på en äldre ek. Marken är rik på block och stenar. I fältskiktet växer smalbladiga gräs, träjon, stinknäva och kaprifol, som troligen är spridd från närliggande trädgårdar och behandlas därför ej som naturvårdsart. Delar av området är påverkat av schaktarbeten på tomterna där jordmassor har deponerats på i mer naturliga delar av branten.

Bedömningsgrund biotopvärde

Området bedöms hysa ett visst biotopvärde genom blockrik brant, äldre ek, gammal tall och blom- och fruktbarande träd och buskar.

Bedömningsgrund artvärde

Visst artvärde genom förekomst av signalarter/rödlistad art.

Naturvårdsarter:

- Ekticka, *Phellinus robustus* (NT, S)
- Blanksvart trämyra, *Lasius fuliginosus* (egen signalart)

Sammanfattande naturvärdesbedömning

I branten finns flera värdeelement och artvärden som är kopplade till lövskog.

Sammanfattningsvis bedöms området hysa ett påtagligt naturvärde motsvarande klass 3.

Tidigare inventeringar

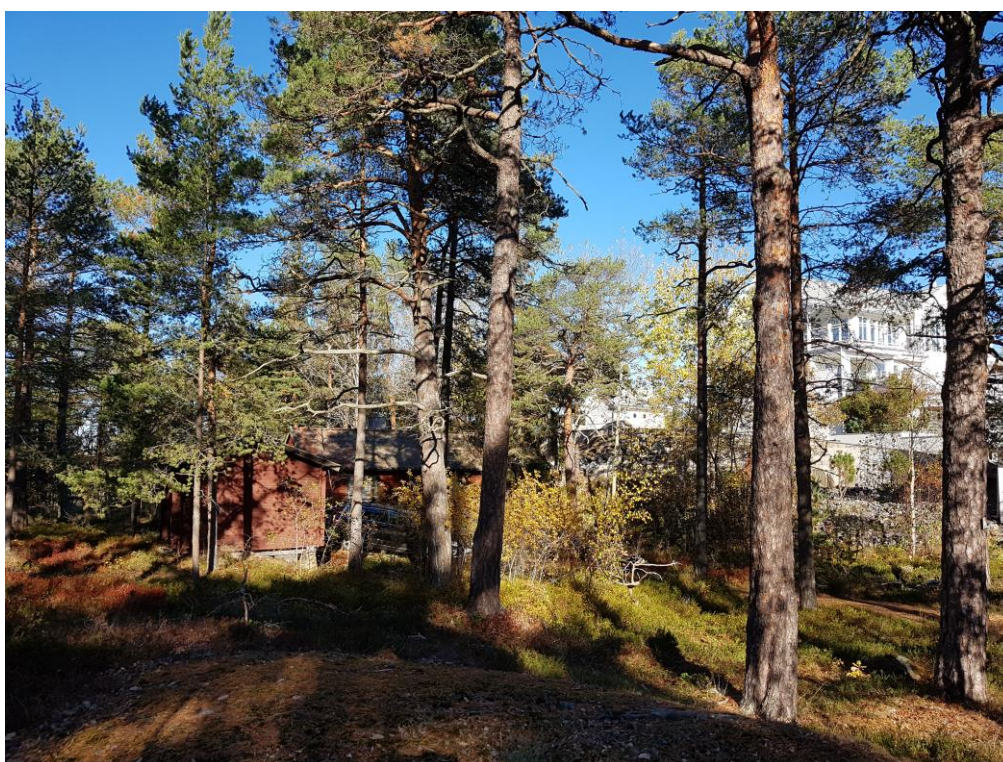
Saknas.

Lagligt skydd

Skydd saknas.

Naturvärdesobjekt 7

Objekt-ID Galärvägen 7	Naturvärdesklass 4
Inventeringsdatum 2018-10-18	Inventerare Ola Hammarström, Pro Natura
Biotoper Tomtmark	Areal 0,19 ha
Naturtyper Park och trädgård	Natura 2000 naturtyper -



Figur 10. Äldre tallar på naturlig sommarstugetomt.

Översiktlig beskrivning

Naturvärdesobjektet utgörs av en tallbevuxen naturtomt kring en sommarstuga. Tomten gränsar i norr mot en nyckelbiotop (naturvärdesobjekt 2). Jordlagret är tunt och trädskiktet består av senvuxna, äldre tallar med grova grenar. Tomten har fått behålla en naturlig karaktär där ljung och blåbär dominerar fältskiktet.

Bedömningsgrund biotopvärde

Området bedöms hysa ett visst biotopvärde genom de äldre tallarna.

Bedömningsgrund artvärde

Obetydligt artvärde.

Sammanfattande naturvärdesbedömning

Naturvärdena utgörs av de äldre, senvuxna tallarna. Att naturvärdesobjektet ligger i anslutning till en nyckelbiotop (naturvärdesobjekt 2) bidrar också till naturvärdesbedömningen.

Sammanfattningsvis bedöms området hysa ett påtagligt naturvärde motsvarande klass 3.

Tidigare inventeringar

Saknas.

Lagligt skydd

Skydd saknas.

Naturvärdesobjekt 8

Objekt-ID Galärvägen 8	Naturvärdesklass 3
Inventeringsdatum 2018-10-18	Inventerare Ola Hammarström, Pro Natura
Biotoper Tomtmark	Areal 0,98 ha
Naturtyper Park och trädgård	Natura 2000 naturtyper -

Översiktlig beskrivning

Naturvärdesobjektet består av en mindre del tomtmark bevuxen med tall och några få aspar. Flera av tallarna börjar nå en hög ålder och på ett träd växer den rödlistade svampen talticka. Marken sluttar åt öster och är stenig och blockrik. Det tunna jordtäcket ger att många av träden är senvuxna.

Bedömningsgrund

biotopvärde

Området bedöms hysa ett visst biotopvärde genom de äldre, senvuxna tallarna.

Bedömningsgrund artvärde

Visst artvärde genom förekomst av rödlistad art/signalart.

Naturvårdsarter:

- Talticka, *Phellinus pini* (NT, S)



Figur 11. Äldre, senvuxna tallar.

Sammanfattande

naturvärdesbedömning

Naturvärdena utgörs av de äldre, senvuxna tallarna och taltickan som växer därpå. Att naturvärdesobjektet ligger mycket nära en nyckelbiotop (naturvärdesobjekt 2) med tallvärden bidrar också till naturvärdesbedömningen.

Sammanfattningsvis bedöms området hysa ett påtagligt naturvärde motsvarande klass 3.

Tidigare inventeringar

Saknas.

Lagligt skydd

Skydd saknas.

Naturvärdesobjekt 9

Objekt-ID Galärvägen 9	Naturvärdesklass 2
Inventeringsdatum 2018-10-17	Inventerare Ola Hammarström, Pro Natura
Biotoper Hällmarksskog	Areal 1,06 ha
Naturtyper Skog och träd	Natura 2000 naturtyper 9010 Västlig taiga



Figur 12. Tallskog i naturvärdesobjektets västra del.

Översiktlig beskrivning

Spontant uppkommen, flerskiktad tallskog på mager mark med mindre inslag av björk, gran, asp och ek. Området karaktäriseras av ett tunt jordlager med framträngande stenhällar vilket ger senvuxna, relativt lågt växande träd. Delar av området är impediment. Vissa av tallarna är äldre med grov bark och kläckhål från insekter. På en äldre tall växer talticka. Fältskiktet är risdominerat med blåbär, ljung, lingon och kruståtel. På och kring hällarna växer lav- och mossamhällen som domineras av renlavar, *Cladonia sp.* och islandslav, *Cetraria islandica*. Inslaget av död ved är relativt lågt med bara enstaka lågor och högstubbar. På en tallåga växer sotticka, *Ischnoderma benzoinum*. I områdets sydvästra del har en mindre del av berget sprängts bort.

Bedömningsgrund biotopvärde

Området bedöms hysa ett påtagligt biotopvärde genom flerskiktad tallskog/hällmarksskog med inslag av äldre tall samt hällmarker.

Bedömningsgrund artvärde

Påtagligt artvärde genom förekomst av rödlistad art och signalarter.

Naturvårdsarter:

- Tallticka, *Phellinus pini* (NT, S)
- Liten spiklav, *Calicium parvum* (S)
- Grynig blåslav, *Hypogymnia farinacea* (T)

Sammanfattande naturvärdesbedömning

Områdets naturvärden är kopplad till lågproduktiv tallskog, med äldre träd, hällmarker och signalarter/rödlistad art.

Sammanfattningsvis bedöms området hysa ett högt naturvärde motsvarande klass 2.

Tidigare inventeringar

Saknas.

Lagligt skydd

Skydd saknas.

Naturvärdesobjekt 10

Objekt-ID Galärvägen 10	Naturvärdesklass 4
Inventeringsdatum 2018-10-17	Inventerare Ola Hammarström, Pro Natura
Biotoper Tallskog	Areal 0,32 ha
Naturtyper Skog och träd	Natura 2000 naturtyper -

Översiktlig beskrivning

Naturvärdesobjektet utgörs av en smal remsa med vuxen tallskog mellan villabebyggelse och en ca 10 m bred ledningsgata. Skogen har inslag av yngre gran, ek och asp. Riktigt gamla träd saknas. Rönjningar i kanten av skogsremsan har lämnat efter sig en relativt stor mängd klen död ved. Fältskiktet domineras av blåbär.

Bedömningsgrund

biotopvärde

Området bedöms hysa ett visst biotopvärde genom vuxen, naturligt uppkommen tallskog.

Bedömningsgrund artvärde

Obetydligt artvärde.

Sammanfattande

naturvärdesbedömning

Områdets naturvärden utgörs av vuxen tallskog med större mängd klen död ved. Sammanfattningsvis bedöms området hysa ett visst naturvärde motsvarande klass 4.

Tidigare inventeringar

Saknas.



Figur 13. Tallskog med klen död ved i form av rönjningsrester från ledningsgatan.

Lagligt skydd

Skydd saknas.

Naturvärdesobjekt 11

Objekt-ID Galärvägen 11	Naturvärdesklass 4
Inventeringsdatum 2018-10-17	Inventerare Ola Hammarström, Pro Natura
Biotoper Tallskog	Areal 0,29 ha
Naturtyper Skog och träd	Natura 2000 naturtyper -



Figur 14. Tallskog i kanten mot ledningsgatan.

Översiktlig beskrivning

Naturvärdesobjektet utgörs av en smal remsa med vuxen tallskog mellan villabebyggelse och en ca 10 m bred ledningsgata. Skogen har inslag av yngre gran, ek och asp. Riktigt gamla träd saknas. Rójningar i kanten av skogsremsan har lämnat efter sig en relativt stor mängd klen död ved. Fältskiktet domineras av blåbär.

Bedömningsgrund biotopvärde

Området bedöms hysa ett visst biotopvärde genom vuxen, naturligt uppkommen tallskog.

Bedömningsgrund artvärde

Obetydligt artvärde.

Sammanfattande naturvärdesbedömning

Områdets naturvärden utgörs av vuxen tallskog med större mängd klen död ved.

Sammanfattningsvis bedöms området hysa ett visst naturvärde motsvarande klass 4.

Tidigare inventeringar

Saknas.

Lagligt skydd

Skydd saknas.

Naturvärdesobjekt 12

Objekt-ID Galärvägen 12	Naturvärdesklass 3
Inventeringsdatum 2018-10-17	Inventerare Ola Hammarström, Pro Natura
Biotoper Sekundär lövskog av friska och torra typer	Areal 0,44 ha
Naturtyper Skog och träd	Natura 2000 naturtyper -

Översiktlig beskrivning

Naturvärdesobjektet utgörs av en smal remsa med ekskog mellan villabebyggelse och en ca 10 m bred ledningsgata. Ett fåtal av ekarna har uppnått hög ålder med hål/mulmbildning, grova grenar och skrovelbark. På ett sådant träd noterades bl.a. den rödlistade laven skuggorangelav. I västra delen av objektet finns inslag av lönn, asp och tall och längre norrut ett större inslag av gran och asp. Även klibbal i ett mindre fuktdråg. Längst i norr växer ett mindre aspbestånd. I buskskiktet växer framförallt slån, nypon, hassel och asp-sly. I fältskikten växer det glesst med örter och gräs, ställvis rikligt med örnbräken. Partier av området är kuperat med några mindre klippsprång och block.



Figur 15. Äldre hålek med flera epyfytiska naturvårdsarter.

Bedömningsgrund biotopvärde

Området bedöms hysa ett visst biotopvärde genom ekskog med äldre träd/hålträd, klippsprång och boträd.

Bedömningsgrund artvärde

Påtagligt artvärde genom förekomst av rödlistad art och signalarter.

Naturvårdsarter:

- Skuggorangelav, *Caloplaca lucifuga* (NT)
- Gulpudrad spiklav, *Calicium adpersum* (S)
- Kornig nållav, *Chaenotheca chlorella* (S)

Sammanfattande naturvärdesbedömning

Områdets naturvärden är framförallt knutna till ekskog med äldre träd och arterna knutna därtill.

Sammanfattningsvis bedöms området hysa ett påtagligt naturvärde motsvarande klass 3.

Tidigare inventeringar

Saknas.

Lagligt skydd

Skydd saknas.

Naturvärdesobjekt 13

Objekt-ID Galärvägen 13	Naturvärdesklass 3
Inventeringsdatum 2018-10-17	Inventerare Ola Hammarström, Pro Natura
Biotoper Tallskog	Areal 0,47 ha
Naturtyper Skog och träd	Natura 2000 naturtyper 9010 Västlig taiga, restaureringsmark



Figur 16. Tallskog i kanten mot ledningsgatan.

Översiktlig beskrivning

Naturvärdesobjektet utgörs av en smal remsa med naturligt uppkommen tallskog mellan villabebyggelse och en ca 10 m bred ledningsgata. Flera av träden är äldre med välutvecklade kronor och grov bark. Talticka växer på en tall i anslutning till en av villatomterna. Skogen är relativt flerskiktad har inslag av och gran, ek, asp och rönn. Granen förefaller sprida sig i området och kan med tiden ge upphov till en mycket mer sluten miljö. Fältskiktet är risdominerat med framförallt blåbär och ljung. Jordlagret är tunt och på vissa ställen tränger stenhällar och klippsprång fram.

Bedömningsgrund biotopvärde

Området bedöms hysa ett visst biotopvärde genom naturligt uppkommen tallskog med inslag av äldre träd och stenhällar.

Bedömningsgrund artvärde

Visst artvärde genom förekomst av rödlistad art/signalart.

Naturvårdsarter:

- Tallticka, *Phellinus pini* (NT)

Sammanfattande naturvärdesbedömning

Naturvärdena är knutna till tallskogen med äldre träd och tallticka.

Sammanfattningsvis bedöms området hysa ett påtagligt naturvärde motsvarande klass 3.

Tidigare inventeringar

Saknas.

Lagligt skydd

Skydd saknas.

Naturvärdesobjekt 14

Objekt-ID Galärvägen 14	Naturvärdesklass 3
Inventeringsdatum 2018-10-18	Inventerare Ola Hammarström, Pro Natura
Biotoper Tomtmark	Areal 0,21 ha
Naturtyper Park och trädgård	Natura 2000 naturtyper -

Översiktlig beskrivning

Ett mindre naturvärdesobjekt som utgörs av naturlika delar av ett antal sommarstuge- och villatomter. Området är variationsrikt och beskogat av tall, gran, ek och asp. I ett litet fuktdrag växer yngre klibbal. Enstaka träd av ek och tall är äldre och en ek är död. Asp föryngrar sig väl och det finns ett stort antal småplantor spridda i området. I fältskiktet växer främst örter och gräs samt blåbär.

Bedömningsgrund

biotopvärde

Området bedöms hysa ett visst biotopvärde genom äldre ek och tall.

Bedömningsgrund artvärde

Visst artvärde genom förekomst av signalarter.

Naturvårdsarter:

- Rostfläck, *Arthonia vinosa* (S)
- Gulpudrad spiklav, *Calicium adpersum* (S)



Figur 17. Äldre ek med rostfläck och gulpudrad spiklav.

Sammanfattande naturvärdesbedömning

Områdets naturvärden är framförallt knutna till de äldre träden och arterna som lever på och av dem.

Sammanfattningsvis bedöms området hysa ett påtagligt naturvärde motsvarande klass 3.

Tidigare inventeringar

Saknas.

Lagligt skydd

Skydd saknas.

Naturvärdesobjekt 15

Objekt-ID Galärvägen 15	Naturvärdesklass 2
Inventeringsdatum 2018-10-17	Inventerare Ola Hammarström, Pro Natura
Biotoper Ek-tallskog av bergig typ, hållmarksskog	Areal 1,88 ha
Naturtyper Skog och träd	Natura 2000 naturtyper 9010 Västlig taiga



Figur 18. Gles tallskog på tunt jordlager.

Översiktlig beskrivning

Området utgörs av gles tallskog som växer på en mindre höjd som löper i nord-sydlig riktning. Skogen är ställvis senvuxen och mot toppen av höjden är det impediment. Visst inslag av björk, gran och asp. I kanterna av höjden finns ett rikligt inslag av senvuxen, äldre krattek. På gammal ek noterades ekticka och flera signalarter. Det finns även gott om äldre tallar med död ved i kronan, kläckhål, flera bohål och tallticka. Det glesa, luckiga trädskiktet ger en öppen miljö med mycket solinstrålning. Enstaka lågor och döda träd samt flera träd med bohål. Födosökande spillkråka sågs i området. I fältskiktet växer olika ris, framförallt ljung. Området är stenigt med hållar, block och lodytor. I den södra änden av området sluttar marken mot en mindre brant. På torra, bergiga partier invid branten växer stensöta, getrams, tulkört och tjärblomster. Här finns även inslag av lönn, nypon och slån.

Bedömningsgrund biotopvärde

Området bedöms hysa ett påtagligt biotopvärde genom senvuxen hållmarksskog med gamla tallar, stenhällar och block, bohål och död ved, samt gammal senvuxen ek.

Bedömningsgrund artvärde

Påtagligt artvärde genom förekomst av rödlistade arter och signalarter.

Naturvårdsarter:

- Spillkråka (NT)
- Tallticka, *Phellinus pini* (NT, S)
- Ekticka, *Phellinus robustus* (NT, S)
- Gulpudrad spiklav, *Calicium adpersum* (S)
- Kornig nållav, *Chaenotheca chlorella* (S)
- Sotlav, *Acolium inquinans* (S)
- Rostfläck, *Arthonia vinosa* (S)
- Grynig blåslav, *Hypogymnia farinacea* (T)

Sammanfattande naturvärdesbedömning

Områdets naturvärden är utgörs av äldre tallskog/hållmarksskog med äldre ek och tall samt arterna knutna därtill.

Sammanfattningsvis bedöms området hysa ett högt naturvärde motsvarande klass 2.

Tidigare inventeringar

Saknas.

Lagligt skydd

Spillkråka är skyddad enligt 4§ i artskyddsförordningen. Detta innebär bl.a. att det är förbjudet att skada eller förstöra dess fortplantningsområden och viloplatser.

Naturvärdesobjekt 16

Objekt-ID Galärvägen 16	Naturvärdesklass 4
Inventeringsdatum 2018-10-18	Inventerare Ola Hammarström, Pro Natura
Biotoper Tomtmark	Areal 0,43 ha
Naturtyper Park och trädgård	Natura 2000 naturtyper -

Översiktlig beskrivning

Området består av delar av sommarstugetomter där trädgårdarna har fått behålla en naturlig karaktär. I södra delen av området går en brant ner från höjden i norr. I branten växer krattek, yngre lönn och vuxen tall. Nedan branten växer några grova, äldre ekar och hassel. Området är ställvis stenigt med block och klippsprång. I fältskiktet finns gräs och örter.

Bedömningsgrund

biotopvärde

Området bedöms hysa ett visst biotopvärde genom grova ekar, block och klippor.

Bedömningsgrund artvärde

I området noterades en liten förekomst av rostfläck *Arthonia vinosa*. Då detta var den enda artförekomsten av naturvårdsintresse bedöms området likväl hysa obetydligt artvärde.

Naturvårdsarter:

- Rostfläck, *Arthonia vinosa* (S)



Figur 19. Del av naturvårdsobjekt 16 sett från vägen.

Sammanfattande naturvärdesbedömning

Områdets naturvärden utgörs av variationsrika löv- och tallmiljöer med bl.a. block, klippsprång och grova ekar.

Sammanfattningsvis bedöms området hysa ett visst naturvärde motsvarande klass 4.

Tidigare inventeringar

Saknas.

Lagligt skydd

Skydd saknas.

Naturvärdesobjekt 17

Objekt-ID Galärvägen 17	Naturvärdesklass 4 – Preliminär bedömning
Inventeringsdatum 2018-10-18	Inventerare Ola Hammarström, Pro Natura
Biotoper Dike	Areal 0,19 ha
Naturtyper Vattendrag	Natura 2000 naturtyper -

Översiktlig beskrivning

I inventeringsområdets södra del går en smal remsa med naturmark. Området är ställvis bevuxet med ung asp och småplantor av ask, samt enstaka rönn och fågelbär. Genom området går ett vattenförande dike. Vegetationen i diket domineras av skogssäv men det växer även älggräs, bladvass. Diket är uträtat och har grävts ut relativt nyligen. Denna typ av vattenmiljö skulle kunna utgöra habitat för vissa arter av groddjur, t.ex. arterna vanlig groda och åkergroda. Eftersom inventeringen utfördes i oktober går det inte att fastställa huruvida diket nyttjas av groddjur.



Figur 20. Dike kantat av ung asp.

Bedömningsgrund

biotopvärde

Området bedöms hysa ett visst biotopvärde genom förekomsten av ett vattenförande dike.

Bedömningsgrund artvärde

Obetydligt artvärde.

Sammanfattande naturvärdesbedömning

Områdets naturvärden är helt knutna det vattenförande diket. Eftersom inventeringen utförts i oktober och det därför inte går att fastställa om groddjur finns i diket är bedömningen preliminär.

Sammanfattningsvis bedöms området hysa ett visst naturvärde motsvarande klass 4.

Tidigare inventeringar

Inventeringar av groddjur har utförts i liknande vattenmiljöer i de närliggande områdena Dalvägen (Calluna 2014) och Dalkarlsängen (EcoCom 2018). I dessa områden har förekomster av bl.a. vanlig groda, mindre vattensalamander och vanlig padda noterats.

Lagligt skydd

Potentiellt kan det finnas skyddade groddjur i denna miljö. Skyddade arter som skulle kunna förekomma är: vanlig groda, vanlig padda och mindre vattensalamander som är skyddade enligt artskyddsförordningen 6§, samt åkergroda som är skyddad enligt artförordningen 4§. Åkergroda har således ett starkare skydd som också innefattar dess fortplantningsområden och viloplatsen.

6. Sammanfattning av naturvärdena i området

Flera naturvärdesobjekt inom inventeringsområdet bedöms ha höga och påtagliga naturvärden. Dessa värden är framförallt knutna till äldre tall- och ekmiljöer. På tomtmark finns flera områden med gamla träd. Sammanlagt identifierades 55 s.k. naturvärdesträd på tomtmark, varav 41 st. var av tall och 14 ek (se bilaga 5).

Tretton träd med den rödlistade svampen tallticka (NT) identifierades spritt i inventeringsområdet och den rödlistade skalbaggen reliktbock (NT) förekom på tre träd. Dessa arter tillsammans med signalarterna grovticka och liten spiklav lever i/av/på gamla individer av tall.

Området har också tydliga värden knutna till områden med äldre senvuxen krattek och solitära fristående ekar. De rödlistade arterna ekticka (NT), oxtungesvamp (NT), skuggorangelav (NT) och rödbrun blekspik (NT), tillsammans med signalarterna gulpuddrad spiklav, kornig nållav, rostfläck och sotlav är arter som helt eller delvis är knutna till gamla ekar. Ekticka noterades på sex träd.

Utöver naturvärdena kopplade till gamla träd finns även biotopvärden genom den rika förekomsten av olika former av block, stenhällar, klippsprång och annat berg i dagen. Förekomsten av dessa element ger upphov till variation och mångformighet som är en förutsättning för biologisk mångfald.

Skyddade arter som observerats är blåsippa och spillkråka.

Även om området inte har identifierats som viktigt spridningsstråk i tidigare rapporter (Ekologigruppen 2009; Nacka kommun 2011) är det viktigt att sätta naturvärdena i ett större geografiskt sammanhang. Områdets tydliga och ställvis höga tall- och ekvärden är beroende av omgivande landskap och bidrar till en fungerande spridningsbiologi för många arter. Om man tittar på en karta över Boo ser man att stora delar söder om Värmdöleden utgörs av liknande villaområden med mindre skogspartier. Förekomsten av gamla träd i dessa miljöer är sannolikt mycket viktig för att upprätthålla en kontinuerlig ekologisk funktion hos många marginaliserade arter som är beroende av dessa ovanliga värdeelement. Sett ur ännu större skala så har Stockholmsregionen en särställning vad gäller miljöer med gammal tall. I och med urbaniseringen i regionen har många områden inte varit aktuella för rationellt skogsbruk vilket gjort att det finns långt mycket mer värdefulla tallmiljöer kvar här jämfört med mer glesbefolkade liknande områden i Sverige.

Eftersom inventeringen utfördes i oktober månad har förutsättningarna för att inventera vissa artgrupper varit begränsad, t.ex. groddjur, kärlväxter och insekter. Det ska också nämnas att 2018, p.g.a. den extrema sommartorkan, varit ett relativt dåligt svampår. Det är tänkbart att naturvårdsintressanta svampar kan förekomma i flera av naturvärdesobjekten.

7. Litteratur och källor

7.1. Skriftliga källor

ArtDatabanken 2013: Naturvårdsarter. – ArtDatabanken rapporterar 14, SLU.

ArtDatabanken 2015: Rödlstade arter i Sverige 2015. – ArtDatabanken, SLU.

Calluna 2014: Groddjursinventering för Dalvägen - Gustavsviksvägen, SÖ Boo, inför detaljplan. Nacka kommun.

Ecocom 2018. Inventering av groddjursmiljöer samt förekomst av groddjursarter i Nacka Dalkarlsängen Boo 2018.

Ekologigruppen 2009: Biologisk mångfald i Nacka, Underlagsrapport till grönstrukturplan för Nacka kommun. Projektnr. 5577.

Höjer, O. & Hultengren, S. 2004: Åtgärdsprogram för särskilt skyddsvärda träd i kulturlandskapet. Naturvårdsverket. Rapport 5411.

Jönsson, C. 2009: Ny metod för kontinuerlig naturtypskartering av skyddade områden (KNAS). – Metria Geoanalys. 2009.

Löfgren, R. & Andersson, L. 2000: Sydsvenska lövskogar och andra lövbärande marker. Kriterier för naturvärdering, skydd och skötsel. – Naturvårdsverket. Rapport 5081.

Nacka kommun 2011. Grönstrukturprogram.

Nitare, J. (ed.) 2010: Signalarter. Indikatorer på skyddsvärd skog. Flora över kryptogamer. – 4:e rev uppl. Skogsstyrelsen.

Påhlsson, L. 1998: Vegetationstyper i Norden. – TemaNord 1998:510.

SIS Swedish Standards Institute 2014: Naturvärdesinventering avseende biologisk mångfald (NVI). Genomförande, naturvärdesbedömning och redovisning. – Svensk Standard SS 199000:2014.

SIS Swedish Standards Institute 2014: Naturvärdesinventering avseende biologisk mångfald (NVI). Komplement till SS 199000. – Teknisk rapport SIS-TR 199001:2014.

Skogsstyrelsen 2014: Handbok för inventering av nyckelbiotoper. Skogsstyrelsen, Jönköping.

7.2. Kartor

Ortofoto (2017), erhållet av Nacka kommun via WMS-länk.

7.3. Databaser och internet

Artportalen – Rapportssystem för växter, djur och svampar:

<https://artportalen.se/>

Länsstyrelsernas geodatakatalog:

<https://ext-geodatakatalog.lansstyrelsen.se/GeodataKatalogen/>

Naturvårdsverkets kartverktyg Skyddad natur

<http://skyddadnatur.naturvardsverket.se/>

Skogsstyrelsens kartdatabas:

<https://kartor.skogsstyrelsen.se/kartor/>

Utförare Pro Natura Träringen 66b 416 79 Göteborg Handläggare Pro Natura Ola Hammarström	Dokumentnamn Naturvärdesinventering inför detaljplan vid Galärvägen i Boo, Nacka kommun	Sidnummer (antal sidor) 49(49)
		Datum 2018-11-30
		Version 2:1, Slutversion