



# **RYSSBERGENS NATURRESERVAT**

Föreskrifter – Avgränsning – Skötselplan

Beslutshandling 2022-01-11



Dnr NTN 2020/212

Dnr KFKS 2021/487

## Beslut om bildande av Ryssbergens naturreservat i Nacka kommun

### Nacka kommuns beslut

Nacka kommun beslutar med stöd av 7 kap. 4 § miljöbalken att förklara det område som avgränsats på bifogad karta (bilaga 1) som naturreservat. Reservatets namn ska vara Ryssbergens naturreservat.

Med stöd av 3 § förordningen (1998:1252) om områdesskydd enligt miljöbalken m.m. fastställer Nacka kommun bifogad skötselplan (bilaga 2) med mål, riktlinjer och åtgärder för reservatets skötsel och förvaltning. Förvaltare för naturreservatet ska vara Nacka kommun, natur- och trafiknämnden, i enlighet med 2 § förordningen om områdesskydd enligt miljöbalken m.m. Miljö- och stadsbyggnadsnämnden är tillsynsmyndighet.

Beslutet riktar sig till allmänhet, fastighetsägare och innehavare av särskild rätt, vars rättigheter att använda mark- och vattenområden inom reservatsområdet berörs.

### Uppgifter om reservatet

<b>Namn</b>	Ryssbergens naturreservat
<b>Kommun</b>	Nacka
<b>Naturvårdsregister-ID</b>	2055382
<b>Socken</b>	Nacka
<b>Naturgeografisk region</b>	Svealands sprickdalslandskap (24)
<b>Läge</b>	Reservatet ligger på norra Sicklaön, söder om Kvarnholmen och cirka 1,5 km väster om Nyckelvikens naturreservat.
<b>Fastigheter inom området</b> (fastighetsägare)	Del av fastigheterna Sicklaön 13:2 (PEFAB), Sicklaön 13:3 (Nacka Mark Exploatering Kb) och Sicklaön 39:1 (Nacka Mark Exploatering KB genom Ryssbacken Förvaltning Hb). Marken kommer att förvärfvas av Nacka kommun efter att reservatet bildats.
<b>Areal</b>	13,6 hektar

## Syftet med naturreservatet

Syftet med Ryssbergens naturreservat är att bevara biologisk mångfald och värdefulla naturmiljöer. Områdets hållmarkstallskogar, bergbranter med gamla tallar samt lövdominerade skogspartier med hassel, ek och grova aspar ska bevaras. Syftet är också att inom ramen för bevarande av biologisk mångfald och naturmiljöer tillgodose behovet av ett tätortsnära naturområde för rekreation och friluftsliv.

Syftet ska uppnås genom att skogen i huvudsak får utvecklas fritt. På vissa platser genomförs naturvårdande skötsel såsom frihuggning av gamla träd, utglesning av stamtäta grupper med löv och yngre tall samt skapande av död ved. Biologiska värden ska stärkas och skogens strukturer bevaras och utvecklas. Vidare ska syftet tillgodoses genom information samt vid behov skötsel och anläggning av mindre friluftsanordningar och utmärkning av stigar och värdefulla platser ur natur- och kultursynpunkt. Friluftsanordningarna ska ha en kanaliseringseffekt och samordnas med bevarande av områdets höga naturvärden. Vid utveckling av området ska funktioner för biologisk mångfald, ekologiska spridningsvägar och ekosystemtjänster prioriteras.

## Föreskrifter

För att tillgodose syftet med reservatet beslutar Nacka kommun med stöd av 7 kap. 5, 6 och 30 §§ miljöbalken samt 22 § förordningen (1998:1252) om områdesskydd enligt miljöbalken m.m. att nedan angivna föreskrifter ska gälla i reservatet.

### **A. Föreskrifter med stöd av 7 kap. 5 § miljöbalken om inskränkningar i rätten att använda mark- och vattenområde**

#### **I naturreservatet är det förbjudet att:**

1. avverka eller skada träd och buskar eller utföra annan skoglig åtgärd,
2. ta bort eller upparbeta dött träd eller vindfälle,
3. gräva, spränga, borra, schakta, dika, utfylla, tippa eller utföra annan mekanisk markbearbetning,
4. uppföra byggnad, mast, torn eller annan anläggning,
5. anlägga väg, parkering eller asfaltera befintlig grusväg,
6. dra fram ledning i mark, berg eller luft,
7. kalka, använda kemiska eller biologiska bekämpningsmedel,
8. anlägga campingplats eller uppställningsplats för husvagnar, husbilar eller andra fordon och maskiner,
9. anlägga belysning,
10. anordna alla typer av upplag, inklusive snöupplag, annat än tillfälligt i samband med områdets skötsel,

11. införa för området främmande växter eller djur,
12. sätta upp skylt, affisch eller liknande anordning.

**Utan naturreservatsförvaltarens tillstånd är det förbjudet att:**

13. renovera och gräva om befintliga markledningar,
14. upprätta tillfälliga körvägar vid reparation och underhåll av ledning eller vid reparation och underhåll av Kvarnholmstunneln.

Undantag från föreskrifterna anges i punkt D nedan.

**B. Föreskrifter med stöd av 7 kap. 6 § miljöbalken om skyldighet att tåla visst intrång**

**Markägare, arrendatorer och annan innehavare av särskild rätt till marken förpliktigas att tåla följande anordningar och åtgärder för att tillgodose syftet med reservatet:**

1. utmärkning av reservatets gränser och stigar samt uppsättning av reservatsskyltar och övriga upplysningsskyltar,
2. anläggning och underhåll av sittplatser, bänkbord, spänger, trätrappor och grillplatser,
3. underhåll av anlagda grusvägar, vid behov flytt av stenar och utläggning av flis vid den tillkommande stigen från Ryssbergens detaljplaneområde upp till Hjässan,
4. stigar som utsätts för hårt slitage kan vid behov förstärkas med flis eller träspänger,
5. anläggning och underhåll av mindre utsiktstorn eller plattform i trä vid Hjässan,
6. naturvårdande skötsel såsom gallring, röjning, frihuggning, ringbarkning, randbarkning, veteranisering av träd, kvarlämnande och skapande av död ved samt slätter,
7. underhåll av kulturhistoriska lämningar,
8. åtgärder i syfte att minska utbredning samt förebygga etablering och spridning av invasiva främmande arter,
9. provtagningar eller undersökningar av växt- och djurarter samt övriga naturförhållanden i reservatet,
10. uppsättning och kontroll av fågelholkar, fladdermusholkar, insektsfällor eller liknande åtgärder,
11. träd som fallit över stig eller väg får kapas och hindrande stamdelar flyttas och lämnas i reservatet. Träd eller grenar som riskerar att falla över välanvända stigar och vägar eller fast egendom får fällas eller beskåras.

*Åtgärderna beskrivs närmare i gällande skötselplan.*

## **C. Ordningsföreskrifter med stöd av 7 kap. 30 § miljöbalken**

### **I naturreservatet är det förbjudet att:**

1. gräva, hacka, borra, rista, måla eller på annat sätt skada berg, jord eller sten,
2. fälla eller skada levande eller döda träd eller buskar,
3. skada vegetation genom att gräva upp växter eller ta bort mossor, lavar eller vedlevande svampar,
4. göra upp eld annat än på anvisad grillplats,
5. medföra okopplad hund,
6. tälta,
7. cykla annat än på anlagda grusvägar,
8. sätta upp skylt, affisch, orienteringskontroller eller liknande anordning annat än tillfälligt i samband med exempelvis föreningsverksamhet, skolverksamhet och tillåtna tävlingar,
9. anlägga permanenta eller tillfälliga klätterleder, klättra i berg med hjälp av linor eller liknande aktiviteter.

### **Utan naturreservatsförvaltarens tillstånd är det förbjudet att:**

10. anordna större tävlingar, marknader, event eller liknande verksamheter med fler än 100 personer, med undantag för aktiviteter som ordnas av skolor och förskolor för dess elever,
11. utföra enstaka vetenskaplig undersökning eller studie som kan leda till skada eller annan negativ påverkan på växt- eller djurliv eller påverka artens fortlevnad lokalt i området.

Inom reservatet gäller förutom föreskrifterna även andra lagar och bestämmelser, se rubriken *Upplysningar*.

## **D. Undantag från föreskrifterna**

### **Föreskrifterna under A och C ovan ska inte utgöra hinder för följande:**

1. reservatsförvaltaren eller den som förvaltaren utser får utföra de åtgärder som behövs för reservatets skötsel och som anges i föreskrifterna B1-B11,
2. innehavare av ledning får utföra normalt underhåll av befintlig ledning och ledningsgata samt akut reparation av ledning. Vid akut reparation av ledning får vid behov en tillfällig körväg upprättas. Körvägen ska anpassas så att påverkan på naturvärden och friluftsliv minimeras. Tillstånd för körvägen ska sökas i efterhand enligt föreskrift A14, om skadan sker vardag under arbetstid ska reservatsförvaltaren om möjligt kontaktas innan körvägen upprättas. Marken ska i möjligaste mån återställas.
3. va-huvudman får fortsättningsvis göra anslutningar till befintliga va-anordningar. Detta får ske genom borring. Åtgärderna ska stämmas av med reservatsförvaltare innan de genomförs.

4. underhåll och reparation av Kvarnholmstunneln och för tunneln tillhörande anläggningar,
5. pågående verksamheter och underhåll av befintliga anläggningar som omfattas av officialrätter eller inskrivna servitut,
6. ringmärkning av fågel eller att i vetenskapligt syfte samla in arter för artbestämning, åtgärderna ska stämmas av med reservatsförvaltare innan de genomförs,
7. nyetableringar och underhåll av sjösäkerhetsanordningar samt underhåll av objekt utpekade som riksintresse för sjöfarten eller andra objekt väsentliga för sjöfarten,
8. avledning av renat dagvatten från detaljplaneområdet Ryssbergen får ske till våtmarken som ligger centralt i reservatet. Vattnet ska vara renat enligt kommunens anvisningar och våtmarken har i sig inte en reningsfunktion.

Ovanstående undantag gäller reservatsföreskrifterna. Kommunen upplyser om att oavsett undantag kan prövning enligt andra bestämmelser i miljöbalken eller annan lagstiftning erfordras.

## Upplysningar

Reservatsbeslutet gäller från den dag det vunnit laga kraft med undantag för de föreskrifter som meddelats med stöd av 7 kap. 30 § miljöbalken, vilka gäller omedelbart även om de överklagas.

Nacka kommun får meddela dispens från föreskrifterna enligt 7 kap. 7 § miljöbalken. Dispens får endast ges om det finns särskilda skäl.

### Förutom naturreservatets föreskrifter gäller i området bland annat;

- Terrängkörningslagen (1975:1313) som reglerar körning i terräng med motordrivna fordon (även eldrivna). Till terräng räknas allt utanför vägmark, till exempel skogsmark, ångar, stränder, motionsspår, stigar och traktorvägar.
- Strandskyddsbestämmelserna enligt 7 kap. 15 § miljöbalken som omfattar stora delar av reservatet och gäller både på land och i vatten.
- Fridlysningsbestämmelserna. Alla vilda fåglar och däggdjur samt deras ägg, ungar och bon är fredade enligt jaktlagen (1987:259), med undantag för sådan jakt som är tillåten enligt samma lag. Vissa andra växt- och djurarter är fridlysta enligt 8 kap. miljöbalken och artskyddsförordningen (2007:845).
- Allemansrätten som ger alla rätt att vistas i skog och mark men som också kräver att hänsyn tas till natur och djurliv. Observera att allemansrätten begränsas av de föreskrifter som gäller i reservatet.
- Kulturmiljölagen (1988:950), enskilda såväl som myndigheter ska visa hänsyn och aktsamhet mot kulturmiljön. Den som planerar eller utför ett arbete ska se till att skador på kulturmiljön undviks och begränsas.
- Förbud mot nedskräpning enligt 15 kap. 30 § miljöbalken.

## Skäl för beslutet

### Beskrivning av området

Reservatet karaktäriseras av mycket gammal skog av främst tall men det finns även inslag av ek, hassel, björk och asp samt mindre inslag av lind, rönn, sälg och gran. Skogen är varierad med magra hållmarker, branter och fuktigare partier. Den största delen utgörs av en komplex barrnaturskog med mycket gamla tallar och en stor mängd död ved i olika nedbrytningsstadier. Skogen har en lång kontinuitet på flera hundra år vilket har skapat förutsättningar för ett stort antal naturvårdsarter, varav flera är rödlistade. Naturområdet mellan Svindersviks gård och Östra Vikdalen ligger i anslutning till Nacka-Värmdökilen och är en ekologisk värdekärna, ett område med höga biologiska värden. Naturreservatet utgör cirka 40 % av värdekärnan och är en viktig spridningslänk i öst-västlig och nord-sydlig riktning, främst för barrskogslevande arter men även för arter knutna till gammal ädellövskog. Nästan hela reservatet har högsta eller höga naturvärden och cirka hälften av reservatet utgörs av en nyckelbiotop, klassad som barrnaturskog av Skogsstyrelsen.



I reservatet finns många arter kopplade till gamla träd, död och bränd ved, och det finns en rik insektsfauna. Artfynden av insekter innefattar bland annat vallrovfluga (VU), skarptandad barkborre (NT), reliktböck (NT), bronspraktbagge (NT), mattblombagge (NT), plattad lövvedborre (NT), skeppsvarvsfluga (NT), aspvedgnagare samt timmertickgnagare (NT). Fynd har också gjorts av skarptandad barkborre (NT), vilket är ett nytt landskapsfynd för Sörmland. I juni 2018 brann tre områden norr om Värmdöleden, en del i reservatet och två delar i den omgivande naturmarken. Efter branden har sex brandberoende arter som har sina huvudförekomster på färska brandfält samt ett 20-tal brandgynnade arter påträffats. Bland dessa återfinns exempelvis sotsvart praktbagge, liten brandlöpare, brandsvartlöpare och ragghornig kamklobagge (EN).

Andra sällsynta eller på ett annat sätt intressanta arter som förekommer i reservatet är axveronika (NT), ekticka (NT), oxtungssvamp (NT), talticka (NT), grovticka, rävticka, vedtrappmossa (NT), guldpuddrad spiklav, kruskalkmossa och brandskiktdyna. Blåmossa och vågig sidenmossa förekommer och indikerar en kontinuitet av gammal skog. Sju arter av fladdermöss har påträffats, varav två rödlistade, brunlångöra (NT) och nordfladdermus (NT). Flera rödlistade fågelarter har också observerats, bland annat grönsångare (NT), mindre hackspett (NT), duvhök (NT), spillkråka (NT) och tornseglare (EN). Det är okänt om några av arterna ovan häckar i reservatet.

Ryssbergen är välanvänt av boende, föreningar, skolor och förskolor i Nacka. Flera mindre stigar finns i området och på vissa ställen är marken hårt sliten. Delar av skogen används frekvent av såväl skolungdomar som förskolebarn, bland annat för orientering, lek och friluftaktiviteter. Välbesökta platser är utsiktspunkten på Hjässan, några mindre utsiktspunkter inom reservatet och planare områden där spår finns av lek. I delar av Ryssbergen finns upplevelsevärden som kan kopplas till orördhet och trolska naturmiljöer, där det finns lite spår av mänsklig aktivitet och där ljudnivån från omgivande vägar och bebyggelse är lägre. Begreppet används bland annat i beskrivningar av upplevelsevärden i Nacka-Värmdökilen.

Inom reservatet finns två kulturhistoriska lämningar; en fyndplats för en bit slagen kvarts, som påträffades i markytan efter skogsbranden 2018, samt ett område med militära lämningar. Det senare ligger kring bergsplatåerna vid Hjässan med utblick över Stockholms inlopp och består av minst tre pjäsvärn, ett flertal stridsvärn, terrasseringar, husgrunder, vägbankar och utfyllnader av sten. De militära lämningarna är troligen från tidigt 1900-tal.

Större delen av reservatet omfattas av riksintresse för kulturmiljövården, Stockholms farled och inlopp, enligt 3 kap. 6 § miljöbalken.

## **Ärendets beredning**

Den 27 april 2011 beslutade miljö- och stadsbyggnadsnämnden att inrättandet av Ryssbergens naturreservat skulle påbörjas under 2012. I den reviderade översiktsplanen från

2018 finns området med som pågående reservatsbildning. Inför bildandet av naturreservatet samt i samband med detaljplaneläggningar av området söder om reservatet har ett flertal inventeringar genomförts; bland annat naturvärdesinventeringar och inventeringar av fladdermöss, insekter och fåglar. En mindre workshop med natur- och friluftsföreningar genomfördes den 8 juni 2020. Arbetet med att ta fram ett förslag till föreskrifter, avgränsning och skötselplan har skett under 2020.

Förslaget till naturreservat har sänts på samråd till fastighetsägare, övriga sakägare och myndigheter i enlighet med 24-26 §§ förordningen om områdesskydd m.m. Förslaget sändes också till kommunala nämnder och aktiva föreningar i Nacka kommun. Samrådet genomfördes perioden 15 januari – 15 mars 2021. Vid samrådet inkom totalt 14 yttranden, varav 123 från privatpersoner. Enligt beslut i NTN 2021-11-23 skickades samrådshandlingar ut till ny ägare av bolaget som äger fastighet Sicklaön 13:2. Ett yttrande inkom i december 2021.

Länsstyrelsen och Skogsstyrelsen vill i huvudsak se att reservatet utökas till att omfatta hela området mellan Svindersviken och väg 222. Reservatet skulle då innefatta hela nyckelbiotopen och även de naturvärdesobjekt som klassificerats av Skogsstyrelsen samt hela den militära anläggningen. Länsstyrelsen har även några mindre synpunkter på föreskrifterna och skötselplanen. Sjöfartsverket vill att det ska vara möjligt att fortsättningsvis sätta upp och underhålla sjösäkerhetsanordningar. Nacka vatten och avfall har synpunkter på möjligheter att ansluta va-ledningar samt avleda dagvatten till reservatet. Fastighetsägarna har synpunkter på ersättningsfrågor (KFF) och gränsdragningar samt vissa av föreskrifterna (Nacka Mark Exploatering Kb). Kommunstyrelsen vill att föreskrifterna ska möjliggöra ytterligare åtgärder som är till gagn för reservatets syften, exempelvis utegym. Miljö- och stadsbyggnadsnämnden vill bland annat att föreskrifter och skötselplan ska förtydligas för att kanalisera besökare och minska slitage samt påpekar att uppföljande inventeringar av naturvärdena kan behövas.

Synpunkterna från föreningar och privatpersoner handlade i huvudsak om att man vill att reservatsbildningen ska avbrytas och göras om så att hela den ekologiska värdekärnan på cirka 30 hektar ingår i reservatet. Majoriteten av yttrandena lyfter fram vikten av att bevara ett större område som naturreservat för att inte riskera att utarma den rika biologiska mångfald som finns i Ryssbergen idag, även inom reservatet. Det framhävs också att ett reservat på endast 13,6 hektar innebär negativa konsekvenser på den gröna infrastrukturen, områdets förmåga att leverera ekosystemtjänster, tillgängligheten för rekreation och friluftsliv samt försvårar möjligheten att uppnå lokala, regionala, nationella och globala miljömål. Flera vill även se ett förbud mot tältning och klättring.

Efter samrådet har förtydliganden och tillägg gjorts i föreskrifterna, exempelvis har tältning och klättring förbjudits, B-föreskrifterna har förtydligats och undantag för sjösäkerhetsanordningar, anslutning av va-ledningar samt avledning av dagvatten gjorts. Mindre justeringar har även gjorts i skötselplanen med förtydligande av tillhörande kartor.

Synpunkter på fastighetsägarfrågor hanteras i en separat process. Reservatets avgränsning har inte ändrats.

### **Reservatets avgränsning**

Reservatets avgränsning är gjord så att den följer planerade detaljplanegränser för Ryssbergen och Kvarnholmens trafikplats och verksamhetsområde i söder samt håller ut cirka 20 meter från dagens vägbanekant för Värmdöleden. I väster ligger reservatsgränsen utanför detaljplanen för Sicklaön 13:1 m.fl. Nacka Marinstad i Svindersviken eftersom kommunen bedömer att detaljplanelagd vägmark inte bör vara med i reservatet. Gränsen har också dragits så att exempelvis höga bergsskärningar inte omfattas av reservatet. I norr går gränsen söder om strandpromenaden längs med Svindersviken och med en buffert på minst fem meter till den synliga brokonstruktionen för Svindersviksbron, detta för att underlätta framtida skötsel och renovering av anläggningarna. I väster hålls en buffert på tre meter från fastighetsgräns och i söder en buffert på minst 20 meter från öppningen till Kvarnholmstunneln.

### **Kommunens bedömning**

Ryssbergen är ett kärnområde för biologisk mångfald med mycket höga naturvärden. Områdets gamla barrnaturskogar, hällmarkstallskogar och blandskogar har en lång kontinuitet med många äldre träd, rikligt med död ved samt en mängd naturvårdsarter, varav flera är rödlistade. Sedan branden 2018 har naturvärdena ökat ytterligare och flera ovanliga insektsarter knutna till brand har påträffats. En exploatering eller avverkning av området skulle innebära stora negativa konsekvenser för biologisk mångfald och för de ekologiska spridningssambanden på västra Sicklaön. Nacka kommun gör därför bedömningen att Ryssbergen bör skyddas som naturreservat. Inom reservatet finns reglerande, stödande samt kulturella ekosystemtjänster. Ett skydd av området bidrar till att uppfylla miljö kvalitetsmålen *Ett riket växt- och djurliv* och *Levande skogar*.

### **Förenlighet med översiktsplan, detaljplan och hushållningsbestämmelserna**

Naturreservatet är förenligt med vid tiden för beslutet gällande översiktsplan (fastställd 2018) där Ryssbergen anges som ett område där reservatsbildning pågår. I beskrivningen anges att större delen av området mellan Svindersviks gård och bebyggelsen i Östra Vikdalen planeras bli naturreservat men att exakt avgränsning inte är helt klarlagd.

I reservatet ingår delvis detaljplanen för förbindelsen mellan Kvarnholmen och Nacka centrum (DP 535). De delar av detaljplanen som ligger inom reservatsgränsen har bestämmelserna park, natur, gångstig samt huvudgata tunnel. Ett litet område omfattar kvartersmark, E-område, med användningen rökgasschakt. Ingen bilväg ovan mark finns i reservatet. Reservatsbildningen bedöms inte strida mot detaljplanens syfte som är att möjliggöra en tunnelförbindelse och bevara naturen ovan mark.

Inom reservatet gäller 100 meter strandskydd från Svindersviken. Nacka kommun bedömer att naturreservatet är förenligt med hushållningsbestämmelserna i 3 kap. miljöbalken.

### **Intresseprövning**

Nacka kommun har i enlighet med 7 kap. 25 § miljöbalken gjort bedömningen att naturreservatet inte går längre i inskränkningen av enskilds rätt att använda mark och vatten än vad som krävs för att syftet med skyddet ska tillgodoses.

### **Hur man överklagar**

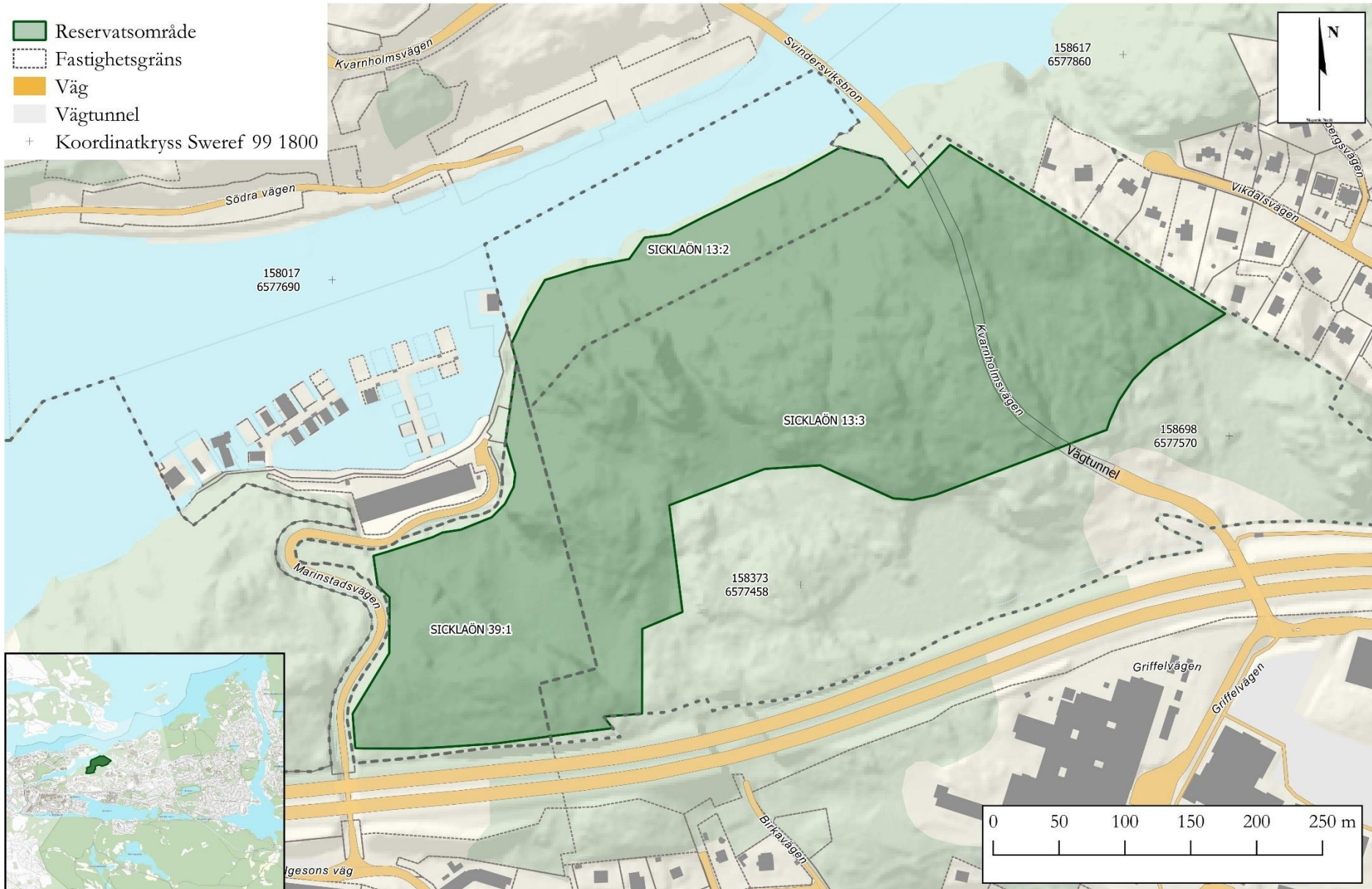
Detta beslut kan överklagas hos Länsstyrelsen i Stockholms län, se bilaga 3.

### **Bilagor**

1. Beslutskarta
2. Skötselplan
3. Hur man överklagar

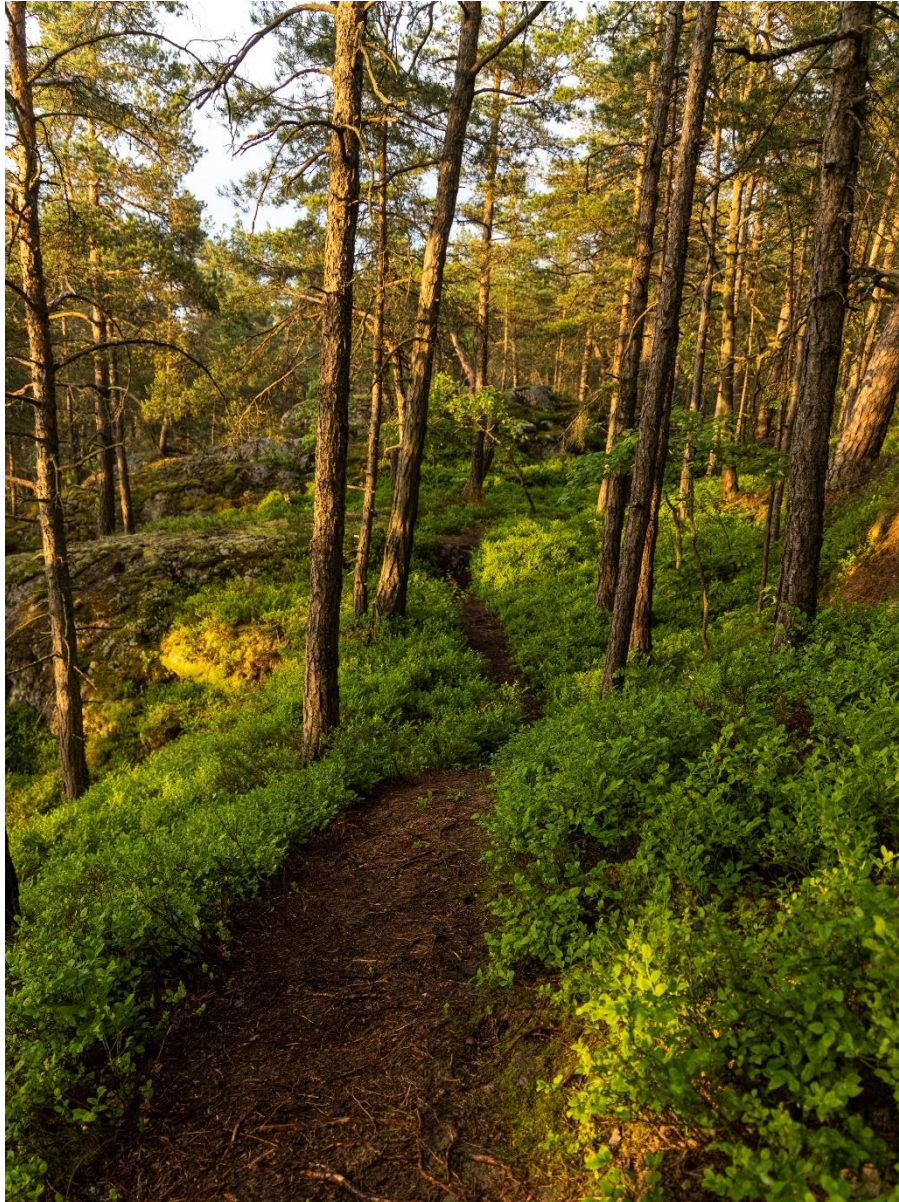
# Beslutskarta

- Reservatsområde
- Fastighetsgräns
- Väg
- Vägtunnel
- + Koordinatkruss Sweref 99 1800





# SKÖTSELPLAN



## Innehåll

<b>A. ALLMÄN BESKRIVNING</b> .....	2
<b>Beskrivning av reservatet</b> .....	2
Översiktlig beskrivning, läge och avgränsning .....	2
Historisk markanvändning .....	3
Biologiska bevarandevärden.....	4
Byggnader och anläggningar .....	10
Värden för friluftslivet .....	10
<b>B. PLANDEL</b> .....	11
<b>Syfte</b> .....	11
<b>Generella riktlinjer</b> .....	11
<b>Skötselområden</b> .....	12
1. Barrskog (cirka 3,6 hektar).....	12
2. Blandskog (cirka 1,8 hektar) .....	13
3. Hällmarkstallskog (cirka 7,6 hektar).....	14
4. Lövskog (cirka 0,4 hektar).....	16
5. Igenväxningsmark (cirka 0,1 hektar).....	17
Kulturhistoriska lämningar .....	17
Anordningar för friluftslivet.....	18
<b>Jakt</b> .....	21
<b>Utmärkning av reservatets gräns</b> .....	21
<b>Dokumentation och uppföljning</b> .....	21
<b>Revidering</b> .....	21



## A. ALLMÄN BESKRIVNING

### Beskrivning av reservatet

<b>Biotoper</b>	Barrskog	3,6 hektar
	Blandskog	1,8 hektar
	Hällmarkstallskog	7,6 hektar
	Lövskog	0,4 hektar
	Igenväxningsmark	0,1 hektar
<b>Varav Natura2000-naturtyper</b>	Västlig taiga	8,2 hektar
<b>Bevarandevärden</b>		
Biotoper	Äldre barr- och hällmarkstallskog och blandskogsmiljöer med ädellöv och hasselinslag.	
Arter/grupper	Arter knutna till gammal tallskog, ädellöv, brandfält och död ved.	
Strukturer/funktioner	Gamla grova träd, död ved i olika nedbrytningsstadier, bränd ved, träd med brandljud.	
Kulturhistoria	Kulturhistoriska lämningar.	
Friluftsliv	Tätortsnära naturområde för friluftslivet.	

### Översiktlig beskrivning, läge och avgränsning

Ryssbergens naturreservat ligger på den norra delen av Sicklaön i Nacka kommun. I väster gränsar reservatet till naturområdet kring Svindersviks gård och i öster till Östra Vikdalens villabebyggelse. Söder om reservatet ligger väg 222 och området för de pågående detaljplanarbetena med Ryssbergen och Kvarnholmens trafikplats och verksamhetsområde. I norr ligger Svindersviken.

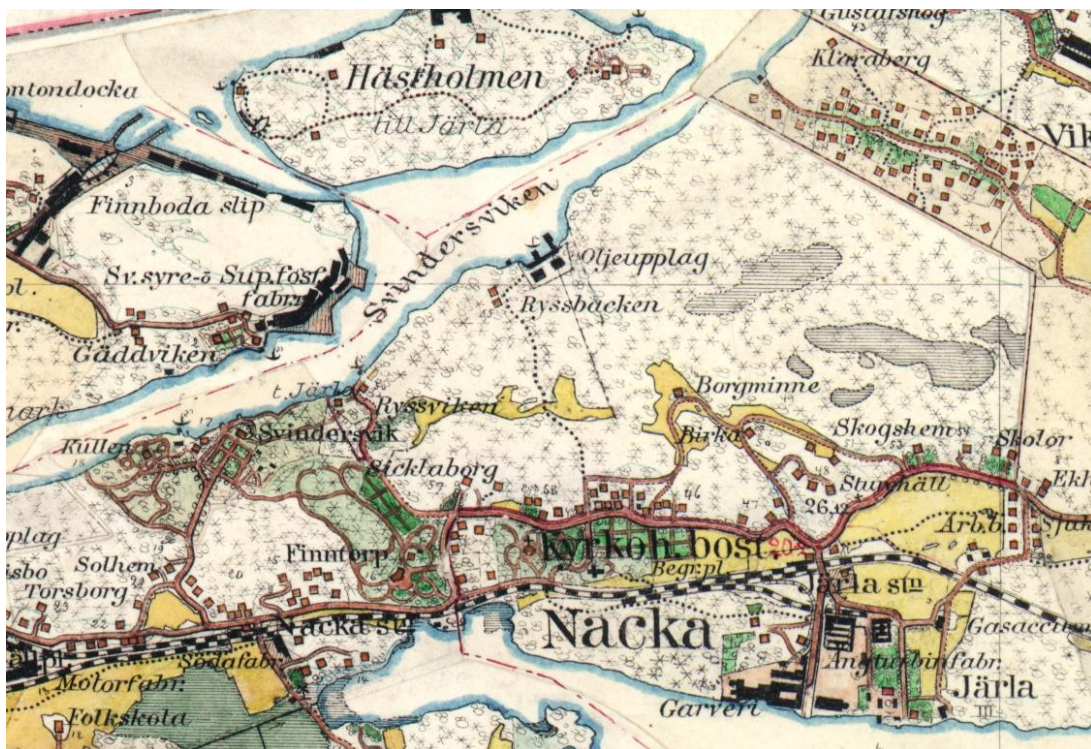
Reservatet är regionalt viktigt då det ligger i anslutning till Nacka-Värmdökilen och utgör en viktig del av den gröna infrastrukturen mellan Nyckelvikens naturreservat, Henriksdalsberget, Kvarnholmen och södra Djurgården samt Svindersvik och Svindersberg. Området är en del av spridningssambandet för främst barrskogslevande arter både i nord-sydlig riktning och i öst-västlig riktning samt för arter knutna till gammal ädellövskog. Tillsammans med omgivande natur är reservatet en värdekärna för biologisk mångfald tack vare höga naturvärden och lång skoglig kontinuitet. De biologiska värdena är framförallt knutna till hällmarkstallskogar, brandpåverkad skog, gamla barrdominerade skogar med mycket gamla tallar samt till ek- och hasseldominerade lövskogspartier. Reservatet utgör en dryg tredjedel av ett större sammanhängande område med höga naturvärden på cirka 30 hektar.

Inom reservatet finns cirka 7,9 hektar av en av Skogsstyrelsen registrerad nyckelbiotop. Den utgör över hälften av reservatets yta. Nyckelbiotopen anges som barrnatskog med ett stort inslag av senvuxna träd, rikligt med grova träd, värdefull kryptogamflora och lägre fauna samt med en riklig frekvens av gammal tall och tämligen gott om lågor och torrträd.

Rekreativvärdet i reservatet är högt, då dess naturmiljö ger möjlighet till såväl fysisk aktivitet som återhämtning i en variationsrik miljö med utblickar över Svindersviken och Strömmen.

### Historisk markanvändning

Ryssbergen, eller Ryssbacken som området också kallats, bestod förr av ett större skogsområde än idag. På häradsekonomiska kartan från 1859–1934 kan man se att området kring Ryssbergen mestadels bestod av barrskog med inslag av lövskog och några blöta partier (figur 1). De södra delarna är nu till stor del bebyggda, men det norra området mellan Östra Vikdalen och Svindersvik finns fortfarande kvar. Området är kuperat och skogsbruket har varit mycket begränsat.



Figur 1. Utsnitt ur häradsekonomiska kartan (1859–1934), kartblad J112-75-20. Området kring Ryssbergen bestod mestadels av barrskog (stjärnor) med inslag av lövskog (ringar) och några blöta partier (rastrerat). Källa: Lantmäteriets öppna geodata, licens Creative Commons, CCO.

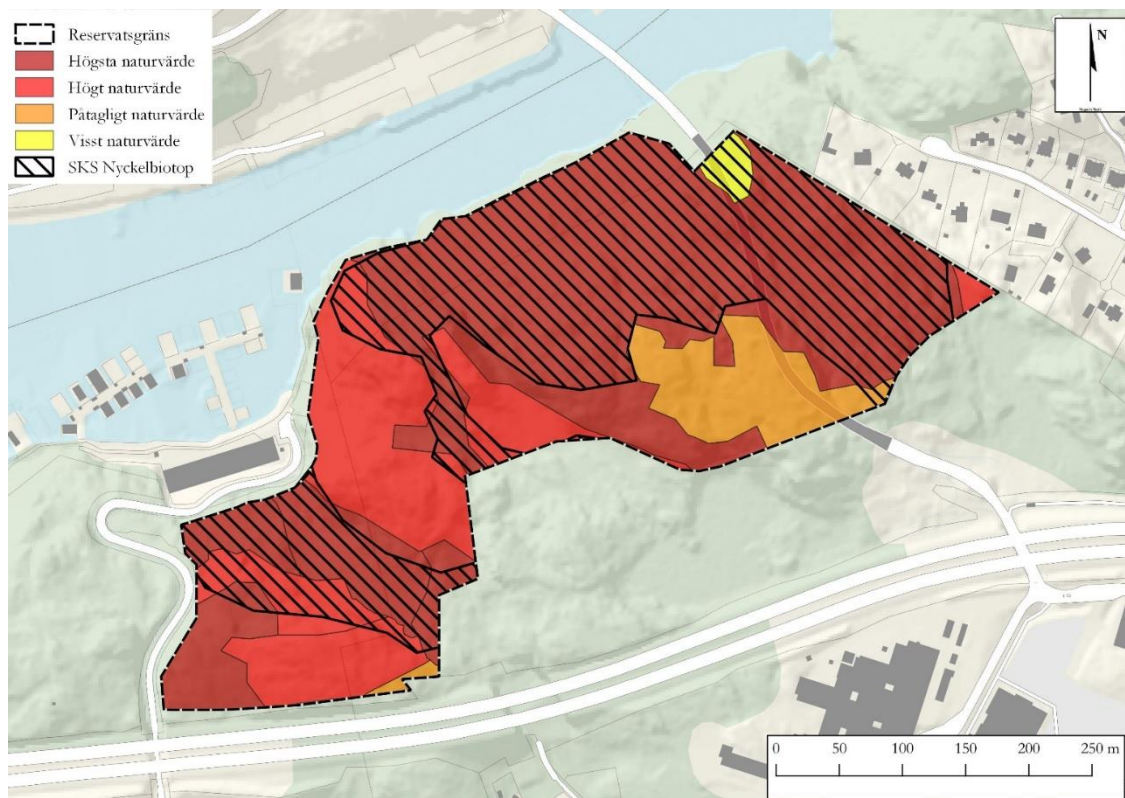
Namnet Ryssbergen kommer från Ryssviken i Svindersvik och kan troligtvis härledas till de ryssar som ankrade sina båtar i viken i väntan på förtullning vid Stora Sjötullen med tullhus

på Blockhusudden (muntlig kommunikation Johan Aspfors). Vid Ryssbacken fanns i slutet på 1800-talet en importhamn för olja och stora källare byggdes för förvaring av fotogenfat. Ryssbacken och Dockan i Svindersviken blev några av de första platserna som försedde Stockholm med fotogen och andra produkter som kunde framställas av oljan.

Kring reservatets högsta punkt på den så kallade Hjässan finns ett område med militära anläggningar, troligen från tidigt 1900-tal (muntlig kommunikation Kjell Andersson). Bland annat finns här murade luftvärn som är riktade norrut mot Stockholms inlopp. Anläggningarna användes fram till mitten av 1950-talet men revs sedan på 60-talet (muntlig kommunikation Per Johansson). Värnen är idag igenfyllda med sten.

### Biologiska bevarandevärden

Skogen präglas av att en längre tid ha stått orörd och i princip hela reservatet har höga eller högsta naturvärde (figur 2). Speciellt för Ryssbergen är det stora antalet mycket gamla tallar och den rikliga mängden död ved, både torrträd och lågor, i olika nedbrytningsstadier. Den döda veden är viktig för insekter, fåglar, svampar och andra organismer som söker föda eller kräver döda träd att växa på eller leva och fortplanta sig i. Skogen har en flera hundra år lång kontinuitet, vilket har skapat livsförutsättningar för en mängd rödlistade arter, signalarter och andra naturvårdsintressanta arter (tabell 1).



**Figur 2.** Naturvärdeskartan från Calluna AB:s inventeringar 2016–2019 (SIS standard) samt redovisning av Skogsstyrelsens utpekade nyckelbiotop (rasterad).

Naturen i reservatet är variationsrik. Stora delar av skogsområdet är flerskiktat med komplex barrskogsstruktur. Reservatet har höga biologiska värden, främst i hållmarkstallskogen med gamla tallar där många träd är äldre än 300 år. Många grova träd med pansarbark förekommer. Här finns också bördiga svackor med förekomst av hassel, gammal ek och fuktigare stråk som domineras av asp och björk. Reservatet är kuperat och i norr sluttar barrskogen brant ner mot Svindersviken. Drygt hälften av reservatet utgörs av Natura 2000-naturtypen västlig taiga.

Stora delar av området bär spår av äldre bränder i form av levande tallar med brandljud. 2018 brann tre områden i Ryssbergen, varav ett på cirka 1,7 hektar finns inom reservatet. Branden ökade generellt naturvärdena i området och här finns nu en stor mängd brandskadade tallar och en rik insektsfauna av brandberoende och brandgynnade arter. Sex arter som har sina huvudförekomster på färskt brandfält har påträffats liksom ett 20-tal arter som är starkt gynnade av brand. Ett av de intressantare fynden är den ovanliga och starkt hotade arten ragghornig kamklobagge. Fynd har även gjorts av de typiska brandberoende arterna sotsvart praktbagge, liten brandlöpare, fuktbaggen *Henoticus serratus* samt brandsvartlöpare. En del av de arter som påträffats och är starkt gynnade av brand kan även vara vanliga i obrända skogsmiljöer, exempelvis brun barkbock, vanlig snytbagge och blå praktbagge.

Andra insektsarter som finns i reservatet är bland annat de rödlistade arterna skarptandad barkborre, vallrovfluga, timmertickgnagare, matt blombagge och plattad lövvedborre. Utöver dessa har flera andra intressanta arter påträffats, bland annat har granbarkgnagare, mindre mörkborre, vågbandad barkbock, åttafläckig praktbagge, rödhalsad svartbagge, myskbock och tiofläckig vedsvampbagge hittats precis utanför reservatet. Den stora mängden död ved kommer att gynna vedlevande insekter under en lång tid framöver.

I reservatet finns en mångfald av mossor, lavar och svampar som för sin överlevnad är beroende av gamla träd och död ved. Exempelvis har fynd gjorts av grovticka, vedtrappmossa, ekticka, oxtungssvamp och rävticka. Svampen brandskiktdyna växer på brända björkar, och kan bara etablera sig efter bränder. Den utgör viktig föda för många specialiserade insektsarter. Taltickan förekommer frekvent och har en stabil population i området. Blåmossan som är en indikator på en längre tids kontinuitet och stabila förhållanden finns spridd i reservatet.

Sju fladdermusarter, varav två rödlistade, har påträffats i Ryssbergen vid inventeringar utförda under 2017–2020. Dominerande arter vid inventeringarna var nordfladdermus och dvärgpipistrell. Arterna gråskimlig fladdermus, brunlångöra och större brunfladdermus, påträffades endast under sensommaren, då artrikedomen av fladdermöss var som störst och fladdermössen är mindre knutna till kolonier. Reservatets gamla grovbarkade träd med sina håligheter och barksprickor erbjuder gott om möjliga boplatser för fladdermössen.

Bland kräldjuren har endast kopparödla påträffats, även om det troligen också finns snok och huggorm i området.

Flera fågelarter som är beroende av en komplex skogsstruktur med hög kvalitet och storlek, exempelvis duvhök, tofsmes och kungsfågel, har påträffats i Ryssbergen. Andra fågelarter som lever i barrskogen såsom blåmes, nötvecka, större hackspett och spillkråka har observerats samt mindre hackspett och gröngöling, arter som är mer typiska för lövskogen. Utöver dessa har de rödlistade arterna tornseglare, kråka och grönsångare observerats. Det är okänt om någon av arterna ovan, förutom större hackspett, häckar i reservatet.



**Figur 3.** Några av de insekter som påträffades under Callunas inventering av brandinsekter i Ryssbergen 2018–2019. Överst från vänster: ragghornig kamklobagge *Hymenoporus doublieri*, skarptandad barkborre *Ips acuminatus* och klubbhornsbaggen *Trichonyx sulcicollis*. Nederst från vänster: Sotsvart praktbagge *Melanophila acuminata*, liten brandlöpare *Sericoda quadripunctata* och åsryggbaggen *Arrhenopeplus tesserula*. (Foto: Calluna AB).

### Rödlistade arter, signalarter och andra naturvårdsarter

Ryssbergens naturreservat är väl inventerat och många naturvårdsintressanta arter har identifierats. I tabell 1 nedan anges signalarter och rödlistade arter som observerats i reservatet. Där listas även andra naturvårdsarter. Tabellen bygger på de inventeringar som listas i källförteckningen samt på utdrag från Artportalen.

**Tabell 1.** Rödlistade arter (2020 års rödlista), signalarter och andra naturvårdsarter som påträffats i naturreservatet. Fynden kommer från inventeringarna som listas i källförteckningen samt från Artportalen. Rödlistekategorier: NT = nära hotad, VU = sårbar, EN = starkt hotad, CR = akut hotad. S = signalart enligt Skogsstyrelsens bok *Skyddsvärd skog* från 2019. \* = arter som har hittats inom detaljplaneområdena söder om reservatet men inte påträffats i reservatet.

Vetenskapligt namn	Svenskt namn	Rödlistad/signalart/Övrigt
<b>FLADDERMÖSS</b>		
<i>Eptesicus nilssonii</i>	Nordfladdermus	NT
<i>Myotis daubentonii</i>	Vattenfladdermus	
<i>Myotis mystacinus/brandtii</i>	Mustasch-/tajgafladdermus	
<i>Nyctalus noctula</i>	Större brunfladdermus	
<i>Pipistrellus pygmaeus</i>	Dvärgpipistrell	
<i>Plecotus auritus</i>	Brunlångöra	NT
<i>Vespertilio murinus</i>	Gråskimlig fladdermus	
<b>FÅGLAR</b>		
<i>Accipiter gentilis</i>	Duvhök	NT
<i>Apus apus</i>	Tornseglare	EN
<i>Corvus corone</i>	Kråka	NT
<i>Dendrocopos minor</i>	Mindre hackspett	NT
<i>Dryocopus martius</i>	Spillkråka	NT
<i>Phylloscopus sibilatrix</i>	Grönsångare	NT
<b>KRÄLDJUR</b>		
<i>Anguis fragilis</i>	Kopparödla	
<b>INSEKTER</b>		
<b>Fjärilar</b>		
<i>Hipparchia semele</i>	Sandgräsfjäril	
<b>Skalbaggar</b>		
<i>Ampedus balteatus</i>		Starkt brandgynnad
<i>Ampedus sanguineus</i>		Starkt brandgynnad
<i>Arbopalus rusticus</i>	Brun barkbock	Starkt brandgynnad
<i>Aromia moschata*</i>	Myskbock*	S (gamla triviallövträd och triviallövskogar)
<i>Arrhenopeplus tesseraula</i>		Brandberoende

<i>Bembidion obliquum</i>	Spräcklig strandlöpare	
<i>Buprestis haemorrhoidalis</i>	Bronspraktbagge	NT
<i>Buprestis octoguttata*</i>	Åttafläckig praktbagge*	S (barnnaturskog)
<i>Caenoscelis subdeplanata*</i>		Starkt brandgynnad
<i>Cartodere constricta</i>		Starkt brandgynnad
<i>Corticaria ferruginea</i>		Starkt brandgynnad
<i>Corticaria rubripes*</i>		Starkt brandgynnad
<i>Corticarina minuta</i>		Starkt brandgynnad
<i>Corticicaria gibbosa</i>		Starkt brandgynnad
<i>Dacne bipustulata</i>		Starkt brandgynnad
<i>Dicerca moesta*</i>	Barrpraktbagge*	VU
<i>Dryocoetes villosus</i>	Ek barkborre	
<i>Euglenes oculus</i>	Mörk ögonbagge	
<i>Glischrochilus hortensis*</i>		Starkt brandgynnad
<i>Glischrochilus quadripunctatus</i>		Starkt brandgynnad
<i>Henoticus serratus</i>		Brandberoende
<i>Hylobius abietis</i>	Vanlig snytbagge	Starkt brandgynnad
<i>Hymenophorus doublieri</i>	Ragghornig klamklobbagge	EN, stark brandgynnad
<i>Ips acuminatus</i>	Skarptandad barkborre	NT
<i>Ischnomera cinerascens</i>	Matt blombagge	NT
<i>Litargus connexus</i>		Starkt brandgynnad
<i>Lymexylon navale</i>	Skeppsvarvsfluga	NT
<i>Melanophila acuminata</i>	Sotsvart praktbagge	Brandberoende
<i>Microbregma emarginatum*</i>	Granbarkgnagare*	S (barnnaturskog)
<i>Mycetophagus decempunctatus*</i>	Tiofläckig vedsvampbagge*	NT
<i>Mycetophagus piceus</i>	Ljusfläckig vedsvampbagge	
<i>Neomida haemorrhoidalis*</i>	Röd Halsad svartbagge*	S (gamla triviallövsgräs och triviallövsgräs)
<i>Nothorbina muricata</i>	Reliktbock	NT
<i>Phaenops cyaneus</i>	Blå praktbagge	Starkt brandgynnad
<i>Phloeonomus pusillus</i>		Starkt brandgynnad

<i>Platystomos albinus</i> *	Vanlig plattnosbagge*	Starkt brandgynnad
<i>Pterostichus quadrioveolatus</i>	Brandsvartlöpare	Brandberoende
<i>Ptilinus fuscus</i>	Aspvedgnagare	S (gamla triviallövträd och triviallövskogar)
<i>Rhagium inquisitor</i>	Barrträdlöpare	Starkt brandgynnad
<i>Semanotus undatus</i> *	Vågbandad barkbock*	S (barnnurskog)
<i>Sericoda quadripunctata</i>	Liten brandlöpare	Brandberoende
<i>Stagetus borealis</i>	Timmertickgnagare	NT
<i>Tomicus minor</i> *	Mindre märgborre*	S (barnnurskog)
<i>Trichoceble memnonia</i>		
<i>Triplax rufipes</i> *		NT
<i>Xyleborus monographus</i>	Plattad lövvedborre	NT
<b>Steklar</b>		
<i>Lasius brunneus</i>	Brun trämyra	
<i>Vespa crabro</i>	Bålgeting	
<b>Tvåvingar</b>		
<i>Brachypalpus laphriformis</i>	Brun mulmblomfluga	
<i>Choerades igneus</i>	Vallrovfluga	VU
<b>KÄRLVÄXTER</b>		
<i>Veronica spicata</i>	Axveronika	NT
<b>LAVAR</b>		
<i>Calicium abietinum</i> *	Vedspik*	VU
<i>Calicium adpersum</i>	Gulpudrad spiklav	S (gamla ädellövträd och örtfattiga ädellövskogar)
<i>Microcalicium ahlneri</i> *	Kortskaftad ärgspik*	NT
<b>MOSSOR</b>		
<i>Crossocalyx hellerianus</i>	Vedtrappmossa	NT
<i>Dicranum flagellare</i> *	Flagellkvastmossa*	S (barnnurskog)
<i>Leucobryum glaucum</i>	Blåmossa	S (barrsumpskogar, bäckmiljöer och källpåverkade)



		marker samt lövsumpskogar och strandskogar).
<i>Plagiothecium undulatum</i>	Vågig sidenmossa	
<i>Tetralopozia setiformis</i>	Rostlummersmossa	
<i>Tortella tortuosa</i>	Kruskalkmossa	
<b>SVAMPAR</b>		
<i>Daldinia loculata</i>	Brandskiktdyna	Brandgynnad
<i>Dichomitus campestris</i>	Hasselticka	S (gamla triviallövs-träd och triviallövs-skogar)
<i>Fistulina hepatica</i>	Oxtungssvamp	NT
<i>Fomitiporia robusta</i>	Ekticka	NT
<i>Inocutis rheades</i>	Rävticka	S (gamla triviallövs-träd och triviallövs-skogar)
<i>Irpicodon pendulus*</i>	Vintertagging*	NT
<i>Phaeolus schweinitzii</i>	Grovicka	S (barnaturskog)
<i>Porodaedalea pini</i>	Tallticka	NT
<i>Sparassis crispa*</i>	Blomkålssvamp*	S (barnaturskog)

### Byggnader och anläggningar

Inga byggnader finns i reservatet. Kvarnholmstunneln går i nord-sydlig riktning under marken i reservatets östra del. I reservatet finns lämningar efter militära anläggningar, dessa beskrivs under *Kulturbeskyddade lämningar*. Inom reservatet finns befintliga va-anläggningar.

### Värden för friluftslivet

Reservatet är välanvänt av boende i närområdet och många människor rör sig dagligen i skogsmarken. Flera mindre stigar löper genom reservatet och på sina ställen är marken hårt sliten till följd av högt besöksstryck. Välbesökta platser är utsiktspunkten på den så kallade Hjässan, några mindre utsiktspunkter inom reservatet och planare områden med spår av lek och pedagogisk verksamhet. Norr om bostadsområdet Birka används skogen frekvent av såväl skolungdomar som förskolebarn, för bland annat orientering, lek och friluftaktiviteter.

## B. PLANDEL

### Syfte

Syftet med Ryssbergens naturreservat är att bevara biologisk mångfald och värdefulla naturmiljöer. Områdets hällmarkstallskogar, bergbranter med gamla tallar samt lövdominerade skogspartier med hassel, ek och grova aspar ska bevaras. Syftet är också att inom ramen för bevarande av biologisk mångfald och naturmiljöer tillgodose behovet av ett tätortsnära naturområde för rekreation och friluftsliv.

Målet med skötselåtgärderna är att uppfylla reservatets syfte.

### Generella riktlinjer

Reservatet har höga naturvärden och skogen ska till största delen utvecklas fritt genom naturlig dynamik och naturliga processer. Området är känsligt och de skötselåtgärder som utförs ska genomföras i mindre skala på ett för naturen skonsamt sätt. Åtgärderna ska ske varsamt så att områdets karaktär av naturskog bibehålls. Till stor del ska skötseln vara punktinsatser på specifika områden, i regel utan användning av större maskiner. Dessa ska endast användas i områden där det går att köra på anlagda grusvägar eller andra anlagda ytor.

Inom varje skötselområde specificeras hur reservatet ska skötas. Nedan listas några generella åtgärder och anvisningar som gäller i hela reservatet och som gynnar både natur- och rekreationsvärden.

- Grova gamla ekar och tallar samt presumtiva solitärer av dessa trädslag kan med fördel friställas.
- Död ved ska lämnas och kan även skapas där det är lämpligt, både stående och liggande.
- Sälg, rönn och bärande buskar ska gynnas.
- Skötselinsatser som kräver maskiner ska genomföras så att marktrycket blir så litet som möjligt och utförs när det är tjäle i marken eller under torra perioder för att minimera risken för markskador.
- Skötselinsatserna ska genomföras på ett sådant sätt att störning av djurlivet minimeras.
- Arter som är eller riskerar att bli invasiva, exempelvis jätteloka, ska bekämpas på adekvat sätt.

## Skötselområden

Naturreservatet är indelat i olika skötselområden utifrån naturtyp och skötselbehov. Kulturlämningar och friluftsanordningar har egna skötselbeskrivningar. Skötselområden och friluftsanordningar redovisas på kartorna på sidorna 24–25. En sammanfattning och prioritering av skötselåtgärderna redovisas i tabell 2 på sidan 20.

### I. Barrskog (cirka 3,6 hektar)

#### Beskrivning

Områdena med barrskog finns i den norra delen av reservatet och ligger till stor del i en norrvänd brant ner mot Svindersviken. Skogen är flerskiktad och består främst av tall men har även inslag av senvuxen ek samt andra yngre lövträd. Området präglas av en lång kontinuitet och här finns en riklig förekomst av mycket gamla träd och en rik tillgång på död ved, främst av tall. Den döda veden förekommer i olika former och nedbrytningsstadier samt med varierad solexponering och fuktighetsgrad. Mängden död ved är i vissa delar stor. Det finns många väl upptrampade stigar och det är tydligt att området nyttjas för rekreation. Området är kuperat och varierat med bergsprickor och block samt partier med bördiga lokala sprickdalar med ett större inslag av lövträd av ek och björk samt en del hassel i buskskiktet. Det finns även ett betydande inslag av gammal ek med död ved och mulm.

En lång rad naturvårdsarter har noterats i området varav fem rödlistade. Talltickan (NT) förekommer frekvent och har en stabil population i området. Andra arter som påträffats är exempelvis blåmossa, ekticka (NT), reliktbodyck (NT), skeppsvarvsfluga (NT), matt blombagge (NT) och även några insektsarter som gynnas av brand.

#### Bevarandemål

Naturskogskaraktär. Tallskogen ska bevaras och domineras av äldre träd med vissa inslag av löv och gran där det bedöms som lämpligt. Grova träd ska förekomma liksom liggande och stående död ved i olika nedbrytningsstadier. Typiska arter såsom blåmossa, tallticka och reliktbodyck samt andra arter som är knutna till barrskogen ska ges förutsättningar att finnas kvar på lång sikt.

#### Skötselåtgärder

##### *Restaureringsåtgärder:*

- Varsam naturvårdsgallring i områden med yngre tallar.
- Frihuggning av grova, gamla tallar.

##### *Löpande åtgärder:*

- På sikt kan äldre, enstaka träd behöva frihuggas och stamtäta grupper med yngre tall och löv glesas ut.
- Unga granar som växer upp under de gamla tallarna tas bort.
- Där det är lämpligt lämnas död, gärna solbelyst ved, från naturvårdsåtgärder.

- Rökning av sly görs med friställning av efterträdare, det vill säga träd som får åldras och på sikt utveckla naturvärden.
- Bärande träd gynnas liksom ädellöv.



Figur 4. Bilderna visar från vänster: blåmossa, *Leucobryum glaucum*, och talticka, *Porodaedalea pini* (Foto: Calluna AB).

## 2. Blandskog (cirka 1,8 hektar)

### Beskrivning

Blandskog finns på flera områden i reservatet. Det är främst på bördiga områden i naturliga svackor, omgivna av bergväggar eller berg i dagen. Ett område i väster norr om brandfältet har rik förekomst av hassel samt flera gamla grova tallar och ekar. Åldern på de äldsta tallarna uppskattas till minst 300 år. Även mulmfyllda hålträd av ek förekommer. I trädskiktet i övrigt finns även björk och rönn och i vissa delar en del asp. Här finns gott om död ved i form av torrträd och lågor av främst tall och ek. I fältskiktet växer främst blåbär, men även en del träjon och liljekonvalj. I områdena finns väl upptrampade stigar. Här finns flera naturvårdsarter knutna till gamla eller döda träd, exempelvis talticka (NT), ekticka (NT) och rävticka. Andra arter såsom blåmossa, vågig sidenmossa och axveronika förekommer.

### Bevarandemål

Blandskog med ett stort inslag av gamla träd och olika arter av lövträd. Ädla lövträd och tall ska prägla området. Där hassel finns ska en viss luckighet behållas eller skapas. Stående och liggande döda träd ska finnas i riklig mängd. Arter som finns i blandskogen ska ges förutsättningar att finnas kvar på lång sikt.

### Skötselåtgärder

*Restaureringsåtgärder:* Frihuggningar och varsamma naturvårdsgällringar.

- Frihuggning av gamla ekar och tallar.
- Hassel och blommande och bärande buskar gynnas genom rökning.
- I vissa områden kan lövuppslag och mindre barrträd röjas för att öka sikten i området.

- För att gynna hackspettar och vedlevande insekter kan veteranisering av träd utföras, det vill säga åtgärder som syftar till att efterlikna strukturer som normalt bildas på gamla träd.

#### *Löpande åtgärder:*

- Vissa områden lämnas för fri utveckling och i andra områden röjs löv- och granuppslag runt äldre och större träd.
- Efterträdare till de gamla träden, företrädesvis av ek, väljs ut och gynnas.
- Död ved från naturvårdsåtgärder lämnas kvar där det är lämpligt. Ytterligare död ved kan tillföras som faunadepåer och sittplatser.
- Där hassel förekommer kan luckor skapas mellan de grövre hasselbuketterna.

### **3. Hällmarkstallskog (cirka 7,6 hektar)**

#### **Beskrivning**

Drygt hälften av reservatet utgörs av hällmarkstallskog. Längst i sydväst ligger brandfältet från 2018. Här finns stora mängder brandskadade tallar i olika grovlekar och många av träden ligger på marken. De flesta har av säkerhetsskäl fällts efter branden men några träd är vindfällen. Här finns även ett litet antal brända ekar. Branden har påverkat botten- och fältskikt och stora delar av området har öppna, solexponerade hällar. Åren efter branden började små grästuvor, femfingerört, nagelört, bergsyra, kärleksört, röllika, lungmossa och gott om klyvblad komma upp liksom en hel del lövsly. Inom brandfältet har en lång rad naturvårdsarter påträffats, varav flera är rödlistade. Fem brandberoende och ovanliga insektsarter, bland annat sotsvart praktbagge (NT), liten brandlöpare, brandsvartlöpare har påträffats. Andra arter som starkt gynnas av brand har också hittats, exempelvis blå praktbagge och den mycket sällsynta arten ragghornig kamklobagge (EN) som endast har påträffats på några få platser i Sverige. Den brandgynnade svampen brandskiktdyna förekommer, en art som bildar fruktkroppar på brandskadade björkar och som är viktig för flera brandberoende insekter. Förutom dessa arter som har en stark koppling till brand har talticka (NT), bronspraktbagge (NT), vallrovfluga (VU) och Södermanlands tillsynes första rapporterade fynd av skarptandad barkborre (NT) påträffats.

Norr om brandfältet finns en mager, relativt ljus och gles hällmarkstallskog - dominerad av tall i olika åldrar. Även där finns spår av brand i form av levande tallar med brandljud, brända stående och liggande träd samt stubbar och högstubbar med brandljud. I stora delar av området finns det gott om mycket gamla tallar och allmän tillgång på död tallved och kontinuiteten av gammal tall och död tallved är lång. Det finns både stående och liggande död ved i olika nedbrytningsstadier. I buskskiktet växer en och lövsly, i fältskiktet bland annat ljung och i bottenskiktet renlav. Naturvårdsarter som förekommer är bland annat talticka (NT), matt blombagge (NT), plattad lövvedborre (NT), timmerticknagare (NT), oxtungssvamp (NT), blåmossa, kruskalkmossa och rostlumtermossa.

I området kring Hjässan, utkikspunkten i den östra delen av reservatet, är skogen yngre med främst ung tall och inslag av asp och ek. Enstaka äldre tallar förekommer. Området är ljust

med rikt inslag av gräs och örter. Här finns flera mindre blomrika, solexponerade klippängar med bland annat blåeld, blåmunkar, femfingerört, harklöver, kärleksört, renfana, styvmorsviol, tjärblomster, tulkört och flera arter av fibblor, till exempel gråfibbla. De är potentiellt värdefulla miljöer för blombesökande insekter. Ett antal tallstockar är upplagda som faunadepåer, men i övrigt är inslaget av död ved mindre än i den övriga hållmarkstallskogen. Efter byggnationen av Kvarnholmstunneln har det här lagts upp en del högar med sprängsten. I högarna finns gott om skrymslen som kan användas av reptiler och andra smådjur.

Skogen runt om Hjässan är en flerskiktad, äldre hållmarkstallskog. Området är kuperat och här förekommer rikligt med gamla tallar och rikligt med död ved, både torrträd och lågor. Den döda veden har en lång kontinuitet i området och förekommer i många olika nedbrytningsstadier. Exempel på arter som finns spridda i den här delen av hållmarkstallskogen är blåmossa, vedtrappmossa (NT), gulpudrad spiklav, talticka (NT), rävticka, grovticka och timmerticknagare (NT). Fynd har även gjorts av kopparödlor.



**Figur 5.** Bild från brandfältet (Foto: Mårten Sessler, december 2020)

### **Bevarandemål**

Äldre hållmarkstallskog med naturskogskaraktär. Skogen ska domineras av gamla tallar och ha ett visst inslag av löv. Mängden död ved ska öka och det ska finnas en kontinuitet av stående och liggande död ved i olika nedbrytningsstadier. Solbelysta öppna branter ska bevaras. Arter som är knutna till hållmarkstallskogen ska ges förutsättningar att finnas kvar på lång sikt.

## Skötselåtgärder

*Restaureringsåtgärder:* Hällmarkstallskogen lämnas i stort för fri utveckling.

- Varsam naturvårdsgallring kan utföras i områden med yngre tallar så att de på sikt kan utvecklas och bli grova.

*Löpande åtgärder:* Ur naturvårdssynpunkt skulle det vara positivt att utföra naturvårdsbränning i skogen men med tanke på områdets tätortsnära läge bedöms brandefterliknande åtgärder, exempelvis ringbarkning, vara lämpligare.

- Ringbarkning för att skapa död ved och bibehålla en gles skog. En del yngre tallar kan randbarkas för att bli härdade och få en kådrik ved.
- Unga granar som växer upp under gamla tallar tas bort. Rörd gran lämnas med fördel kvar i reservatet.
- Äldre, enstaka träd frihuggs vid behov och stamtäta grupper med yngre tall och löv glesas ut.
- Död ved tillåts öka genom naturliga processer samtidigt som stammar från eventuella naturvårdsåtgärder kan lämnas kvar.
- I områden med rik örtflora röjs buskar och småträd undan.

## 4. Lövskog (cirka 0,4 hektar)

### Beskrivning

Lövskogsbeståndet är litet och består av ett fuktigare område som domineras av asp, björk och ek. Det finns ett flertal hålträd i området och stående och liggande död lövved. En del äldre asp och björk förekommer. I lövskogen har naturvårdsarterna ekticka (NT) och rostlumtermossa dokumenterats. Den senare är sällsynt i södra Sverige.

Renat dagvatten från bebyggelseområdet söder om reservatet planeras att ledas till lövskogen och bidra till att den fuktiga miljön bibehålls. I norr finns en naturlig tröskel som håller kvar vattnet och vattennivån kommer att fluktuera under året.

### Bevarandemål

Fuktig lövskog med stående och liggande död ved som skapar goda förutsättningar för insekter och fågelarter såsom hackspettar.

## Skötselåtgärder

*Restaureringsåtgärder:*

- Veteranisering av lövträd för att skapa mer död ved.

*Löpande åtgärder:*

- Uppslag av barrplantor röjs.
- Död ved lämnas.

## 5. Igenväxningsmark (cirka 0,1 hektar)

### Beskrivning

Igenväxningsmarken är ett påverkat område vid brofästet till Svindersviksbron. Marken sluttar mot norr och här finns bland annat baldersbrå, ryssgubbe, vitmåra och tallplantor. Tallplantorna är små och har planterats i samband med anläggningen av Svindersviksbron. Solexponerad död tallved har placerats ut i området.

### Bevarandemål

Området ska på sikt övergå till mager tallskog med god tillgång på död ved i olika nedbrytningsstadier.

### Skötselåtgärder

#### *Restaureringsåtgärder:*

- Röjning av sly samt annan växtlighet kring uppkommande tallplantor.

#### *Löpande åtgärder:*

- Uppslag av sly röjs undan.
- Död ved kan placeras ut där reservatsförvaltaren anser att det är lämpligt.

## Kulturhistoriska lämningar

### Beskrivning

Inom reservatet finns två kulturhistoriska lämningar. I utkanten av brandfältet finns en fyndplats för en bit slagen kvarts (L2019:6901). Den påträffades i markytan efter skogsbranden 2018. Fyndplatsen ligger ca 50–55 meter över havet.

Den andra kulturhistoriska lämningen är ett område med militära lämningar (L 2019:502) som är ca 180 x 20–110 meter stort. Lämningen ligger strategiskt runt bergsplatåerna kring Hjässan med utblick över Stockholms inlopp och består av minst tre pjäsvärn, ett flertal stridsvärn, terrasseringar, husgrunder, vägbankar och utfyllnader av sten. Murade skyttevärn förekommer längs med bergets sidor, dessa är nu igenfyllda med sten. Det är oklart när de militära anläggningarna kom till men troligen tidigt 1900-tal inför första världskriget. Anläggningarna har använts fram till mitten på 50-talet men revs någon gång under 60-talet.

### Bevarandemål

De kulturhistoriska lämningarna ska bevaras och skyddas i enlighet med kulturmiljölagen. Information om lämningarnas kulturhistoriska värde ska finnas.

### Skötselåtgärder

#### *Restaureringsåtgärder:*

- Skyltar tas fram och sätts upp som beskriver områdets historia och kopplar ihop lämningarna i reservatet med övriga kulturhistoriska lämningar och fornlämningar i närområdet.



*Löpande åtgärder:*

- Röjning av sly som riskerar att skada eller täcka lämningarna.

## **Anordningar för friluftslivet**

### **Beskrivning**

Ryssbergen är välbesökt av närboende, skolor och förskolor. De flesta tar sig till området till fots, med cykel, kollektivtrafik eller liknande då en allmän parkering saknas. Området har ett rikt stigsystem och gångvägen mot bron över till Kvarnholmen passerar genom naturreservatets östra del. De flesta stigarna är upptrampade stigar som inte är anlagda förutom de grusade gångvägarna upp till utsiktspunkten vid Hjässan och gångvägen mot Kvarnholmen. Två platser där besökare ofta grillar finns i området och behovet av en anlagd grillplats är stort.



**Figur 6.** Utsikt från den östra höjden vid Hjässan (Foto: Märten Sessler)

### **Bevarandemål**

Målet är att bevara ett tätortsnära naturområde för friluftsliv och naturpedagogik samtidigt som områdets värdefulla natur med hög biologisk mångfald värnas. Reservatet ska uppmuntra en mångfald av besökare med olika intressen, bakgrund och möjligheter. Skolor och förskolor ska ha möjlighet att nyttja platser för undervisning, motion och lek. Reservatets friluftsanordningar och gränsmarkeringar ska vara i gott skick. Entréerna ska vara välkomnande och försedda med tydliga kartor och information om reservatet. Utöver detta ska digital information finnas tillgänglig på kommunens hemsida. Områdets friluftsanläggningar ska vara i gott skick och förhöja upplevelsen av området.

## Skötselåtgärder

### *Restaureringsåtgärder:*

- Informationsskyltar med karta och beskrivande text om reservatet tas fram och sätts upp enligt karta över *Anordningar för friluftsliv* eller där reservatsförvaltaren anser att det är lämpligt.
- Åtgärder för att öka tillgängligheten kan göras i form av anläggande av enklare trätrappor, spänger samt avjämning av befintliga anlagda grusvägar enligt karta över *Anordningar för friluftsliv*.
- Informativa skyltar om till exempel kulturhistoria respektive värdefull natur sätts upp där reservatsförvaltaren bedömer att det passar.
- Två grillplatser anläggs enligt karta över *Anordningar för friluftsliv*.
- Bänkar, bänkbord eller enklare naturanpassade sittplatser placeras ut vid utsiktsplatser, längs med större stigar, invid entréer eller där reservatsförvaltaren anser att det är lämpligt.
- Ett lägre utsiktstorn eller mindre plattform i trä kan anläggas vid Hjässan.
- Den tillkommande stigen som ansluter från detaljplaneområdet Ryssbergen upp till Hjässan kan beläggas med flis. Mindre åtgärder såsom röjning av sly och flytt av stenar kan göras för att öka framkomligheten.
- Stigar som utsätts på hårt slitage kan förstärkas med flis eller spänger i syfte att bevara naturvärden och kanalisera besökare för att begränsa slitaget i naturmarken.

### *Löpande åtgärder:*

- Gränsmarkeringar underhålls vid behov.
- Informationsskyltar, vägvisningsskyltar, spänger, trappor, anlagda grusvägar, grillplatser, sittplatser och andra anläggningar ses över kontinuerligt och rengörs eller repareras vid behov.
- Ved fylls på kontinuerligt vid grillplatserna.
- Större stigar hålls fria från nedfallna träd eller ris och grenar som kan uppstå vid skötselåtgärder.
- Kanterna utmed den anlagda grusvägen längst i öster mellan trappan mot Svindersviksbron och Kvarnholmens trafikplats och verksamhetsområde slås vid behov för att behålla sikt utmed gångvägen och gynna blommande örter.
- Skräp, klotter och dumpningar tas omhand löpande.

Tabell 2. Sammanfattning och prioritering av skötselåtgärder.

Skötselåtgärd	När	Var	Prio
Markering av naturreservatets gräns	Initialt	Gränsen, se beslutskarta	1
Påfyllning av material på anlagda grusvägar	Initialt/vid behov	Enligt karta <i>Anordningar för friluftsliv</i>	1
Uppsättning av reservats- och informationsskyltar	Initialt/vid behov	Enligt karta <i>Anordningar för friluftsliv</i>	1
Anläggning av grillplatser, utsiktsplats, trätrappa, sittplatser och spänger	Initialt	Enligt karta <i>Anordningar för friluftsliv</i>	1
Mindre framkomlighetsåtgärder och utläggning av flis på tillkommande stig upp till Hjässan.	Initialt	Enligt karta <i>Anordningar för friluftsliv</i>	1
Ajourhållning av digital information om reservatet	Initialt/vid behov	Kommunens hemsida och Naturkartan	1
Frihuggning av gamla tallar	Löpande	Skötselområde 1, 2, 3	2
Frihuggning av gamla ekar	Löpande	Skötselområde 2	2
Röjning av sly med friställning av efterträdare	Löpande	Skötselområde 1, 2	2
Utglesning av stamtäta grupper med yngre tall och löv	Löpande	Skötselområde 1, 3	3
Skapande av död ved	Löpande	Skötselområde 1, 2, 3, 4	3
Röjning av sly och annan växtlighet samt utplacering av död ved	Initialt/löpande	Skötselområde 5	3
Ädellöv och bärande träd gynnas	Löpande	Skötselområde 1, 2	3
Hassel gynnas	Löpande	Skötselområde 2	3
Veteranisering av träd	Löpande	Skötselområde 2	3
Skapande av luckighet med hassel	Löpande	Skötselområde 2	3
Röjning av buskar och småträd i områden med örtrik flora	Löpande	Skötselområde 3	3
Röjning av barrplantor	Löpande	Skötselområde 4	3
Rengöring av grillplatser och påfyllning av ved	Löpande	Enligt karta <i>Anordningar för friluftsliv</i>	2
Underhåll av träkonstruktioner, skyltar och anlagda grusvägar	Löpande	Enligt karta <i>Anordningar för friluftsliv</i>	2

## **Jakt**

Jakt regleras inte i reservatsföreskrifterna.

## **Utmärkning av reservatets gräns**

Utmärkning av reservatsgränsen ska utföras snarast efter att reservatet vunnit laga kraft och i enlighet med Naturvårdsverkets anvisningar.

## **Dokumentation och uppföljning**

Genomförda skötselåtgärder i reservatet dokumenteras och följs upp löpande. Vid behov kan inventeringar och provtagningar genomföras för att följa upp förändringar av naturförhållanden och naturvärden i reservatet.

## **Revidering**

Skötselplanen gäller tillsvidare, men bör ses över och revideras vid behov. Om inte tidigare kan det vara lämpligt att revidera skötselplanen cirka vart 15:e år.

## Källförteckning

Andersson, K. 2019. Ryssbergen - Arkeologisk utredning inom del av fastigheten Sicklaön 13:3, Nacka socken och kommun, Stockholms län. Arkeologistik AB, Rapport 2019:6.

Andersson, P. 2019. Inventering av insekter på ett brandfält i Ryssbergen, Nacka kommun, 2018–2019. Calluna AB.

Artdatabanken, Sveriges lantbruksuniversitet. Artfakta - artbestämning. <https://artfakta.se/artbestamning>.

Artdatabanken, Sveriges lantbruksuniversitet. Artportalen. <https://www.artportalen.se/>, 2020-08-10.

Bovin, M. 2020. Grön infrastruktur i Nacka kommun och ekologiska samband för arter knutna till gammal ädellövskog och gammal barrskog. WSP och Nacka kommun.

Eklund, S. 2016–2019. Digital skogsskötselplan till Nacka kommun. Skogsstyrelsen.

Eklöf, J. och Rydell, J. 2020. Fladdermusinventering i Ryssbergen och Östra Vikdalen, Nacka kommun. Nattbakka ord och natur och Pro Natura.

Fasth, T. 2008. Ryssbergens naturvärdesträd - Detaljerad naturinventering 2008. Pro Natura.

Hebert, M. och Palmqvist, G. 2020. Artskyddsutredning för fåglar i centrala Nacka, Nacka kommun. Calluna AB.

Lantmäteriet. Öppna geodata. Häradsekonomiska kartan (1859–1934), kartblad J112-75-20.

Nilsson, H., Le Moine, R., Andersson, P., Lindén, A-S. och Andersson, H. 2019. Naturvärdesinventeringar (NVI) och insektsinventering för Ryssbergen och Östra Vikdalen, Nacka kommun. Sammanställning av inventeringar i Ryssbergen 2016 med kompletterande fältbesök 2019, Östra Vikdalen 2018 samt Ryssbergens brandområde 2019. Calluna AB.

Nitare, J. 2019. Skyddsvärd skog – Naturvårdsarter och andra kriterier för naturvårdsbedömning. Jönköping, Skogsstyrelsen.

Palmqvist, G. och Lindén, A-S. 2019. Artskyddsutredning för kräldjur i centrala Nacka 2019. Calluna AB.

Regionplane- och trafikkontoret. 2004. Nacka-Värmdökilen. Upplevelsevärden i Stockholmsregionens gröna kilar. 5:2004. Stockholm, Regionplane- och trafikkontoret.

Riksantikvarieämbetet. Fornsök. <https://www.raa.se/hitta-information/fornsoek/>, 2020-08-14.

Skogsstyrelsen. 2007. Registrerad nyckelbiotop N 88–2007. Skogsstyrelsen.

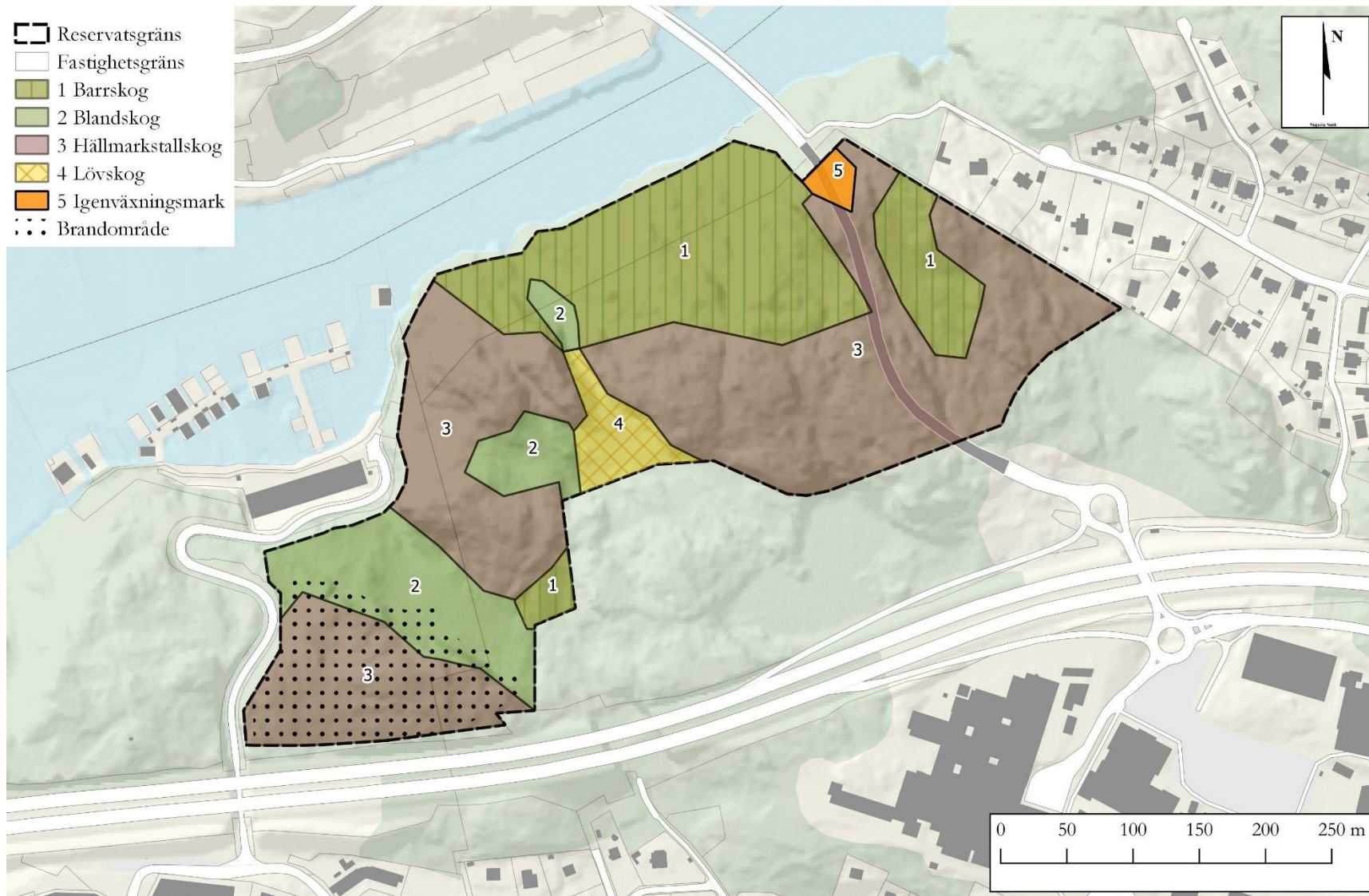
Stahre, M. och Ignell, H. 2017. Inventering av fladdermöss vid Ryssberget 2017 - Fladdermusinventering, inför bildande av naturreservat i Ryssberget i Nacka kommun. Calluna AB.

Sylvin, H. 1979. Kring Sicklabergan och Svindersviken. I Strandman (red.) Nackaboken 1979. Nacka, Nacka kommun. 55-64.

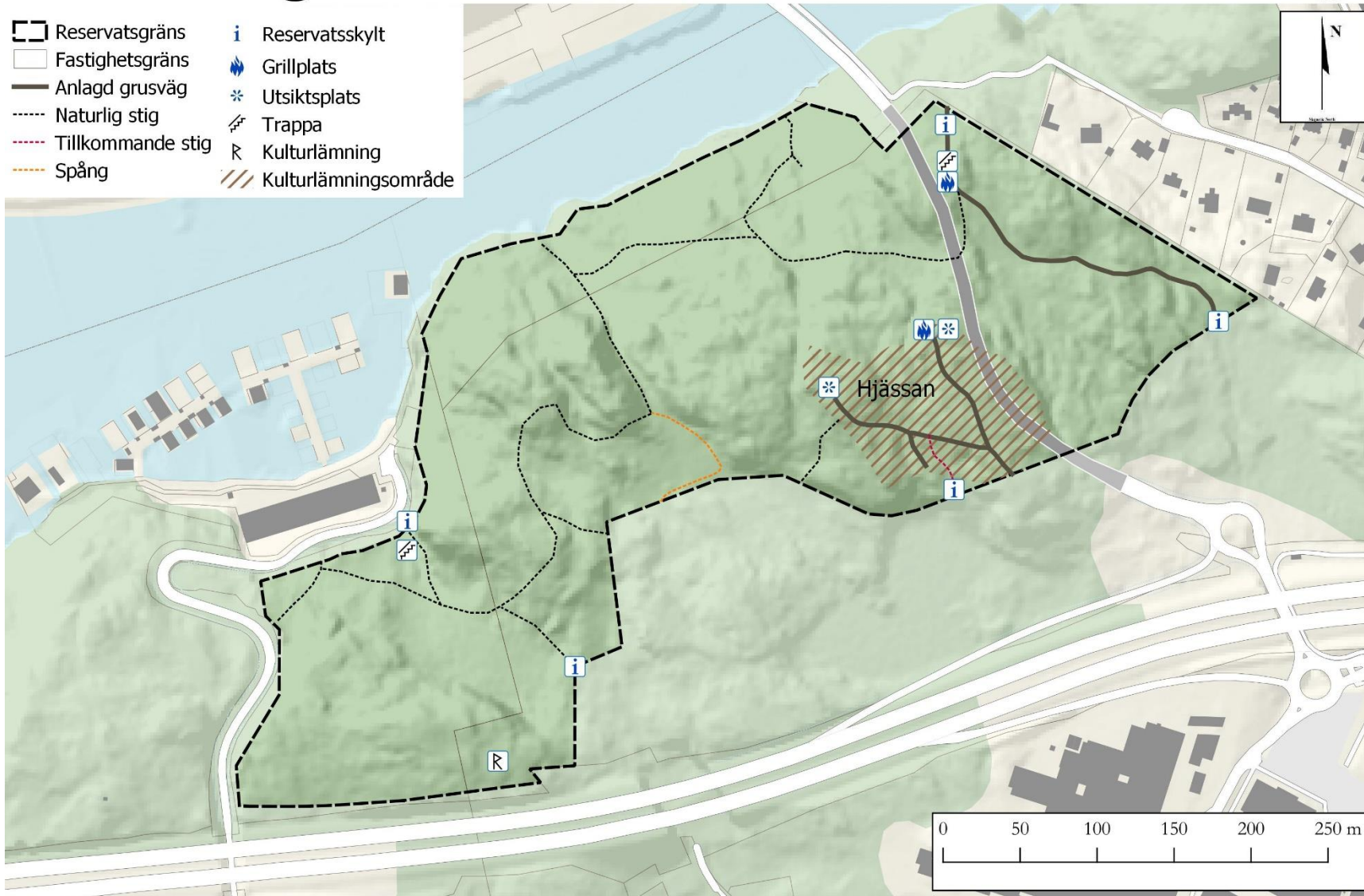
Workshop med intresseföreningar den 8 juni 2020. Deltagare: Friluftsförbundet, Naturskyddsföreningen, Boo miljö- och naturvänner, Nacka miljövårdsråd, Nätverket Rädda Ryssbergen och Skuruparkens vänner.

Åslund, M. 2016. PM Ryssbergen värden – känslighet – potential – ekosystemtjänster. WSP samhällsbyggnad.

# Skötselområden



# Anordningar för friluftsliv







Föreskrifter, avgränsning och skötselplan har upprättats av Nacka kommun under 2020. Handläggare har varit Anna Herrström och Viveca Jansson (Nacka kommun). Kartor har tagits fram av lantmäterienheten (Nacka kommun). Inventeringar och förstudier har utförts av Skogsstyrelsen, Nacka kommun, WSP, Calluna AB, Pro Natura, Nattbakka ord och natur och Arkeologistik AB. Inventeringar har utförts både i samband med reservatsbildningen och detaljplaneläggningen i närområdet.

Foto omslag: Mårten Sessler. Foto första sidan i skötselplanen: Henrik Trygg. Foto sid 6 och 13 i skötselplanen: Calluna AB. Foton sid 15 och 18 i skötselplanen: Mårten Sessler.

2022-01-11

BESLUTSHANDLING

Dnr NTN 2020/212

Dnr KFKS 2021/487

2022-01-11

Dnr: KFKS 2021/487

## **Hur man överklagar**

Kommunens beslut kan överklagas. Överklagan ska vara skriftlig och ställd till Länsstyrelsen i Stockholms län men skickas till Nacka kommun på postadress: Registrator, Nacka kommun, 131 81 Nacka. Överklagan kan också skickas via e-post till [registrator@nacka.se](mailto:registrator@nacka.se). Överklagan ska ha inkommit senast tre (3) veckor från den dag klaganden fick del av beslutet. Klaganden anses ha fått del av beslutet den dag kungörelsen varit införd i ortstidningen alternativt den dag klagande undertecknat delgivningskvitto eller mottagningsbevis.

Av överklagan ska det tydligt framgå vilket beslut det är som överklagas samt hur och varför beslutet ska ändras. Överklagan ska undertecknas med namn, adress, telefonnummer och ärendets diarienummer, KFKS 2021/487.